

Arbeidsmarkedet nå - februar 2015

"Arbeidsmarkedet nå" er et månedlig notat fra Utredningsseksjonen i Arbeids- og velferdsdirektoratet. Notatet er skrevet av Leonid Andreev, Leonid.Andreev@nav.no, 27.februar 2015.

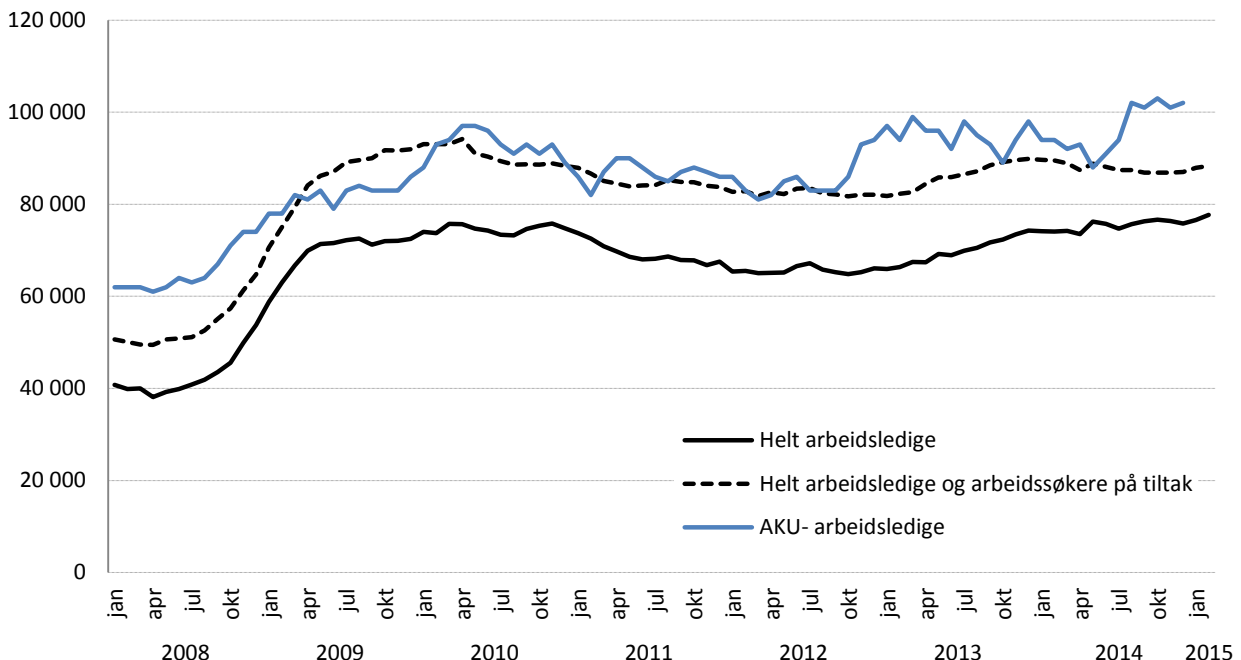
Økende bruttoledighet

Bruttoledigheten, som er summen av helt ledige og arbeidssøkere på tiltak, gikk opp med 400 personer fra januar til februar, ifølge sesongjusterte tall fra NAV. I samme periode økte antallet helt ledige med 1 100 personer, justert for sesongvariasjoner.

Bruttoledigheten var på 94 900 personer ved utgangen av februar, som er 1 300 færre enn for ett år siden. Bruttoledigheten tilsvarte 3,5 prosent av arbeidsstyrken, mot 3,6 prosent i februar i fjor. I februar var det registrert 81 500 helt ledige, 3 700 flere enn på samme tid i fjor. Som andel av arbeidsstyrken tilsvarer dette 3,0prosent, mot 2,9 prosent i februar i fjor.

Arbeidsledigheten ifølge SSBs arbeidskraftsundersøkelse (AKU) var lite endret fra september til desember, målt ved sesongjustert tremåneders gjennomsnitt. Som andel av arbeidsstyrken var AKU-ledigheten 3,7 prosent i desember.

Figur 1. Utviklingen i antallet registrerte helt arbeidsledige, bruttoledigheten og arbeidsledige ifølge Statistisk sentralbyrås arbeidskraftsundersøkelse (AKU). Sesongjusterte tall. Januar 2008 – februar 2015



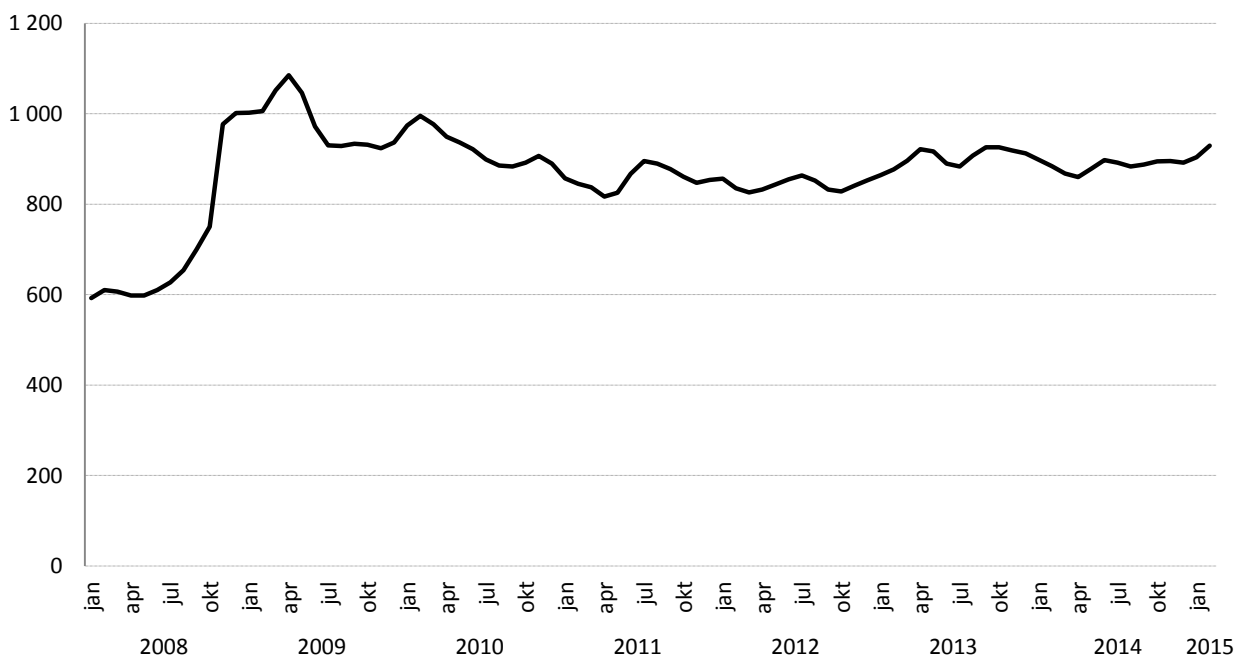
Kilde: NAV og SSB

Flere nye arbeidssøkere

Tilgangen på nye arbeidssøkere¹ per virkedag kan variere noe fra måned til måned, men vi ser en økende trend de siste to månedene. I februar ble det i gjennomsnitt registrert om lag 930 nye arbeidssøkere hos NAV per virkedag, korrigert for sesongvariasjoner, mot noe under 900 per måned i snitt i 2014.

Ved utgangen av februar var 14 000 personer registrert som helt ledige eller arbeidssøkere på tiltak med en arbeidssøkervarighet på under fire uker. Dette er 1 200 (9 %) flere enn i februar i fjor. Bygge- og anleggsarbeidere, ingeniører og ikt-arbeidere, samt industriarbeidere står for mesteparten av økningen i antallet nye ledige. Bygg og anlegg er også den vanligste yrkesbakgrunnen blant de nye ledige, foran butikk- og salgsarbeid og industriarbeid (figur 3).

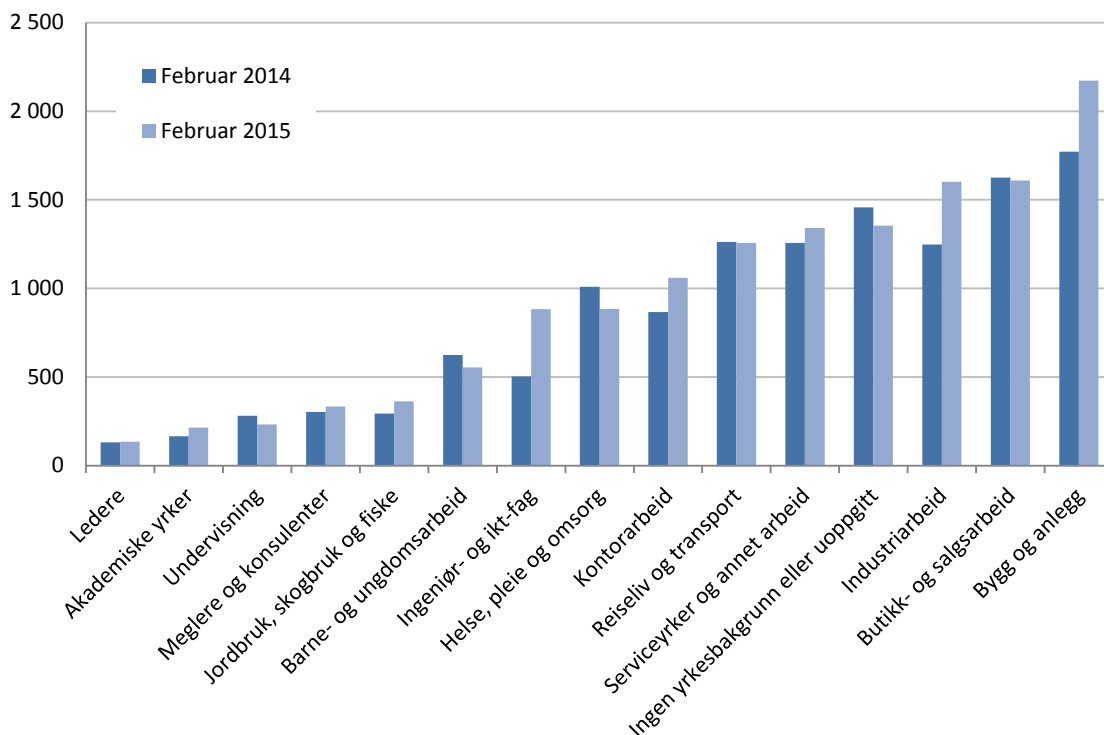
Figur 2. Tilgang av arbeidssøkere per virkedag. Trend. Januar 2008 - februar 2015



Kilde: NAV

¹ Inkluderer helt ledige, delvis ledige, arbeidssøkere på tiltak og andre arbeidssøkere.

Figur 3. Antall helt ledige og arbeidssøkere på tiltak med arbeidssøkervarighet under 4 uker, etter yrkesbakgrunn. Februar 2014 – februar 2015



Kilde: NAV

Bedre utsikter for internasjonal økonomi

Bruttonasjonalproduktet (BNP) i eurosonen vokste med 0,3 prosent i fjerde kvartal 2014, som var noe bedre enn i andre og tredje kvartal. Både privat konsum og investeringene i fast kapital viste en moderat oppgang. Veksten var sterk i Tyskland og i Spania, men Frankrike og Italia viste fortsatt svak utvikling. I Storbritannia var veksten fortsatt høy, men noe lavere enn i andre og i tredje kvartal.

Utviklingen i industriproduksjonen er en indikator på framtidig økonomisk vekst. I desember var industriproduksjon i eurosonen stabil, ifølge sesongjusterte tall fra Eurostat. Det var likevel god vekst i Tyskland og en betydelig oppgang i industriproduksjon i Frankrike og Italia, som kan tyde på en bedring fremover. Veksten i industriproduksjon er drevet av sterkere etterspørsel, og oppgangen i nye ordre var i februar den største siden mai 2011.

Arbeidsledigheten i eurosonen gikk ned i desember 2014, og var på sitt laveste nivå siden august 2012, viser sesongjusterte tall fra Eurostat. Ledigheten er fortsatt lavest i Tyskland og Østerrike, og høyest i Hellas og Spania, men også der er ledigheten lavere enn for ett år siden. I Storbritannia fortsetter arbeidsledigheten å falle.

I USA var veksten i bruttonasjonalproduktet fortsatt høy i fjerde kvartal 2014, men noe lavere enn i andre og tredje kvartal. Tall fra Federal Reserve viser at industriproduksjonen har vært økende i 2014, og etter en liten nedgang i desember, gikk den opp i januar, og var dermed 5,6 prosent høyere

enn i januar i fjor. Det er en stadig bedring for den amerikanske industrien, både i bedre etterspørsel og lavere innsatspriser. Arbeidsledigheten fortsetter å falle, og var i desember på 5,6 prosent av arbeidsstyrken.

Lavere oljepriser og svakere euro mot dollar har bidratt til å redusere kostnadene for produsentene både i eurosonen og fremtidsindikatorer peker på en klar forbedring i den europeiske økonomien. Økonomien vokser tross den greske gjeldskrisen og krisen i Ukraina. Veksten i den amerikanske økonomien er fortsatt høy og solid. Denne veksten hos norske handelspartnere skaper bedre utsikter for norske eksportnæringer.

Negative konsekvenser av lave oljepriser for deler av norsk økonomi

Varekonsumindeksen fra SSB viser at varekonsumet vokste i perioden september-desember 2014, og spesielt for kjøp av egne transportmidler.

Ifølge kvartalsvis nasjonalregnskap (KNR) har oljeinvesteringer en tydelig fallende trend. Vedvarende lave oljepriser kan videre nedjustere bransjens investeringsplaner. Sesongjusterte tall fra SSBs konjunkturbarometer for industrien viser at produksjonsvolumet var om lag uendret fra tredje til fjerde kvartal 2014. En klar nedgang i produksjonen av investeringsvarer, i slike næringer som bygging av skip og oljeplattformer så vel som maskinreparasjon og -installasjon, var oppveiet av en økt produksjon innenfor næringer som trelast- og trevareindustri, metallindustri og kjemiske råvarer, samt produksjon av konsumvarer. Ordrettilgangen i både hjemme- og eksportmarkedet samlet sett gikk ned i fjerde kvartal, og den største nedgangen fant sted hos produsenter av investeringsvarer. For produsenter av tradisjonelle eksportvarer som kjemiske råvarer og ikke-jernholdige metaller var det en økning i ordrettilgangen fra eksportmarkedet og en klar oppgang i eksportpriser.

Antall igangsettingstillatelser til nye boliger gikk opp med 1 prosent fra desember 2014 til januar 2015, viser sesongjusterte tall. Statistikk fra Eiendoms Norge viser en betydelig prisstigning på boligmarkedet, med 0,6 prosent økning i januar 2015, og 8,5 prosent høyere priser enn i januar 2014. Tall fra databasen ECON Nye boliger viser at selv om det var en nedgang i antallet solgte nye boliger fra desember til februar, ligger antallet likevel 91 prosent høyere enn samme periode i fjor. KNR for 4 kvartal viste at boliginvesteringene falt med 3,1 prosent fra tredje til fjerde kvartal 2014. Vi venter at nedgangen i boliginvesteringene vil stoppe opp, og at de etter hvert begynner å øke igjen.

Vi ser at lavere oljepriser, bedre etterspørsel fra utlandet og svekkelse av den norske krona har endret utviklingen for deler av den norske økonomien. Nedgangen i oljeinvesteringer påvirker petroleumsleverandører og regionen de er lokalisert i sterkt. Lavere produksjonen for oljerelaterte næringer blir likevel i noen grad kompensert av høyere produksjon hos eksportnæringer. Samlet sett peker utviklingen i negativ retning.

Stor økning i bruttoledigheten innen ingeniør- og ikt-fag

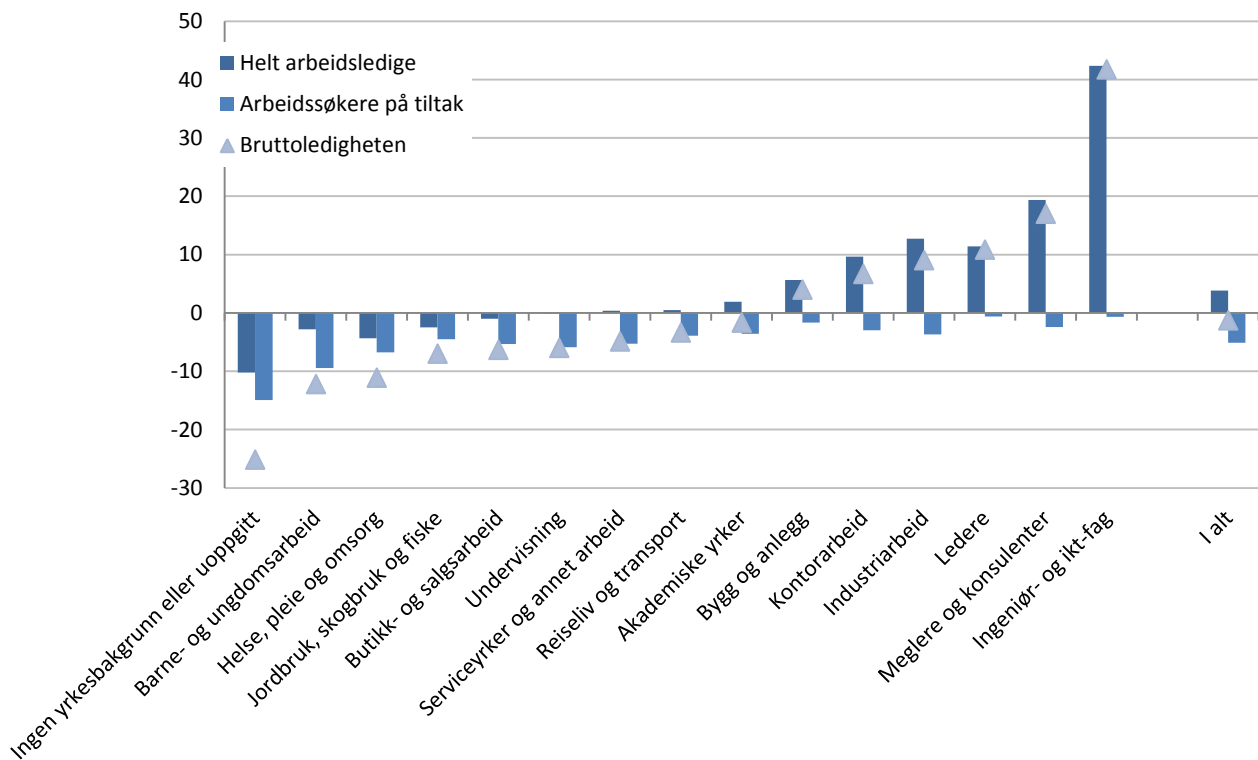
Målt i antall personer og korrigert for sesongvariasjoner var det personer med bakgrunn fra ingeniør- og ikt-fag som hadde den største økningen i bruttoledigheten fra januar til februar. Det var

også en tydelig økning for industriarbeid og bygg og anlegg. Bruttoledigheten har falt mest for personer med bakgrunn fra helse, pleie og omsorg og butikk- og salgsarbeid i februar. Tabell 1 og 2 i tabellvedlegget viser utviklingen i den sesongjusterte bruttoledigheten for de ulike yrkesgruppene siden februar 2014.

Sammenliknet med februar i fjor er det også personer med bakgrunn fra ingeniør- og ikt-fag som har hatt den største økning i bruttoledigheten, både prosentvis og målt i antall personer (figur 4). Nedgangen er størst for personer uten oppgitt yrkesbakgrunn.

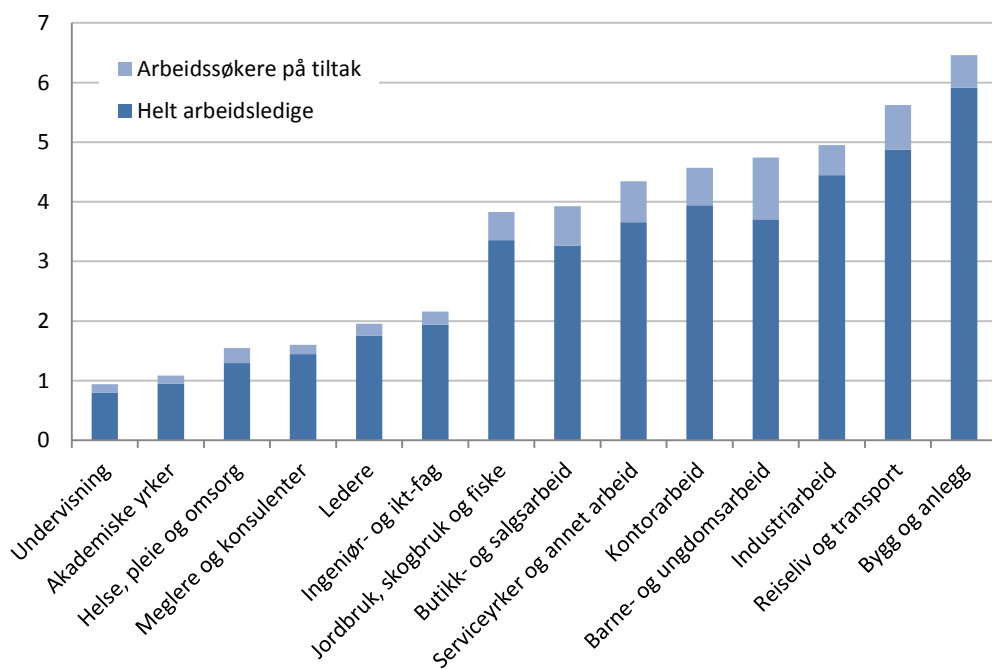
Som andel av arbeidsstyrken er det personer med bakgrunn fra bygge- og anleggsarbeid, samt reiseliv og transport som har den høyeste bruttoledigheten (figur 5). Ved utgangen av februar er bruttoledigheten på henholdsvis 6,5 og 5,6 prosent av arbeidsstyrken for disse to yrkesgruppene. Bruttoledigheten er lavest innen undervisningsyrker og akademiske yrker, med henholdsvis 0,9 og 1,1 prosent av arbeidsstyrken.

Figur 4. Prosentvis endring i bruttoledigheten, dekomponert i endring for helt ledige og arbeidssøkere på tiltak etter yrkesbakgrunn. Februar 2014 – februar 2015



Kilde: NAV

Figur 5. Bruttoledigheten fordelt på helt ledige og arbeidssøkere på tiltak i prosent av arbeidsstyrken etter yrkesbakgrunn. Februar 2015



Kilde: NAV

Bygg og anlegg

Innen bygge- og anleggsyrker var det ved utgangen av februar registrert 12 700 helt ledige og arbeidssøkere på tiltak, og dette er dermed den vanligste yrkesbakgrunnen blant de ledige. Sammenlignet med februar i fjor er det nå 500 flere bruttoledige i denne yrkesgruppen. Hjelpearbeidere innen bygg og anlegg har hatt den største økningen sammenliknet med februar i fjor.

Industriarbeid

Innen industriarbeid var det 900 flere helt ledige og ordinære tiltaksdeltakere enn for ett år siden, noe som tilsvarer en oppgang på 9 prosent. To tredjedeler av denne økningen har kommet blant prosess- og maskinoperatører.

Ingeniør- og ikt-fag

Ved utgangen av februar var 5 500 personer registrert som helt ledige eller arbeidssøkere på tiltak med denne yrkesbakgrunnen, en økning på 1 600 personer sammenliknet med februar i fjor. Som forventet er det særlig blant ingeniører og sivilingeniører innen petroleum og geofag at bruttoledigheten har økt det siste året. Selv om det er personer med bakgrunn fra ingeniør- og ikt-fag som har opplevd størst økning i bruttoledigheten det siste året, er bruttoledigheten innen ingeniør- og ikt-fag fortsatt ikke særlig høy, på 2,2 prosent av arbeidsstyrken.

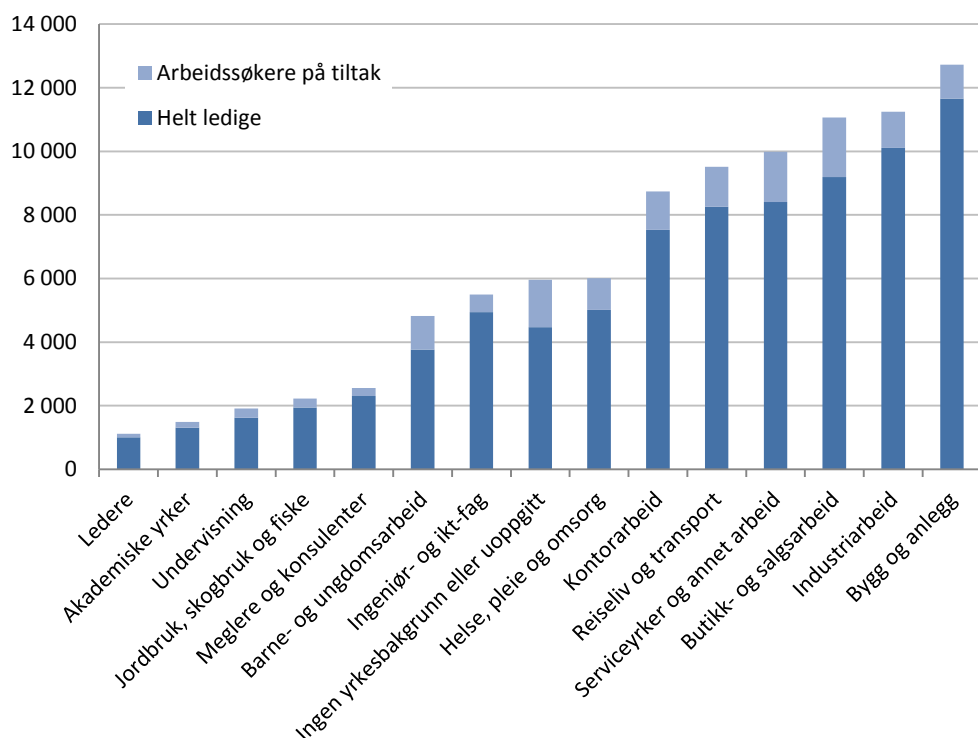
Helse, pleie og omsorg

Bruttoledigheten innen helse, pleie og omsorg har vært fallende de siste månedene. I februar var det 800 færre registrert som helt ledige eller arbeidssøkere på tiltak med denne yrkesbakgrunn enn i februar i fjor. Nedgangen har vært størst for omsorgs- og pleiearbeidere.

Butikk- og salgsarbeid

Ved utgangen av februar var butikk- og salgsarbeid den nest vanligste yrkesbakgrunnen blant personer registrert som helt ledige eller arbeidssøkere på tiltak, med 11 100 personer. Bruttoledigheten var likevel lavere enn i fjor, med 700 færre. Det er hovedsakelig butikkmedarbeidere som har hatt en nedgang i bruttoledigheten det siste året.

Figur 6. Bruttoledigheten fordelt på helt ledige og arbeidssøkere på tiltak etter yrkesbakgrunn. Antall personer. Februar 2015

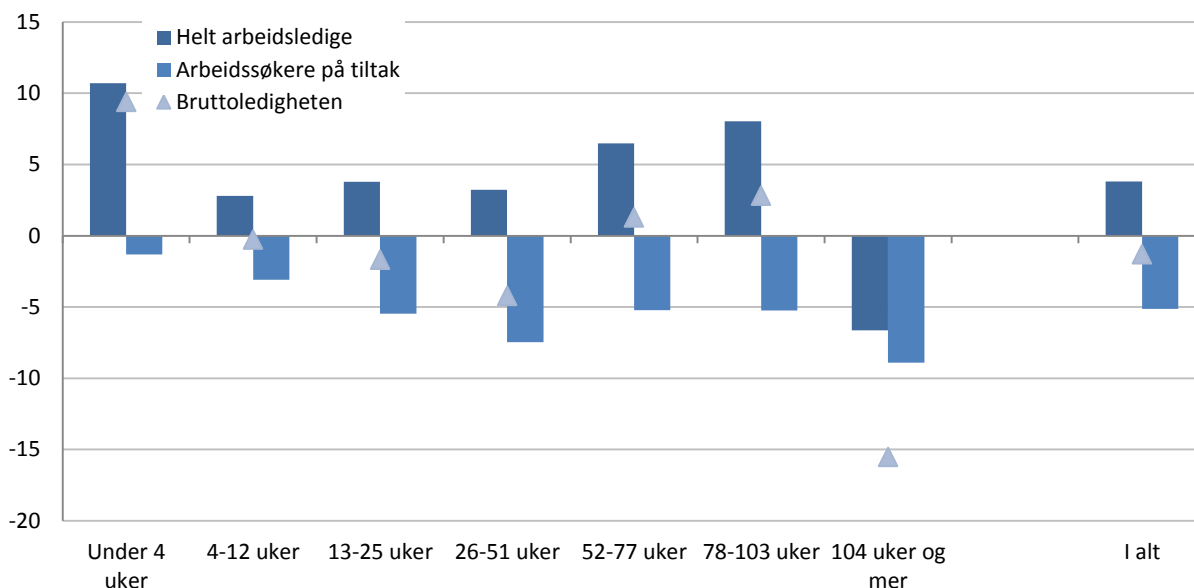


Kilde: NAV

Færre har vært arbeidssøkere i mer enn to år

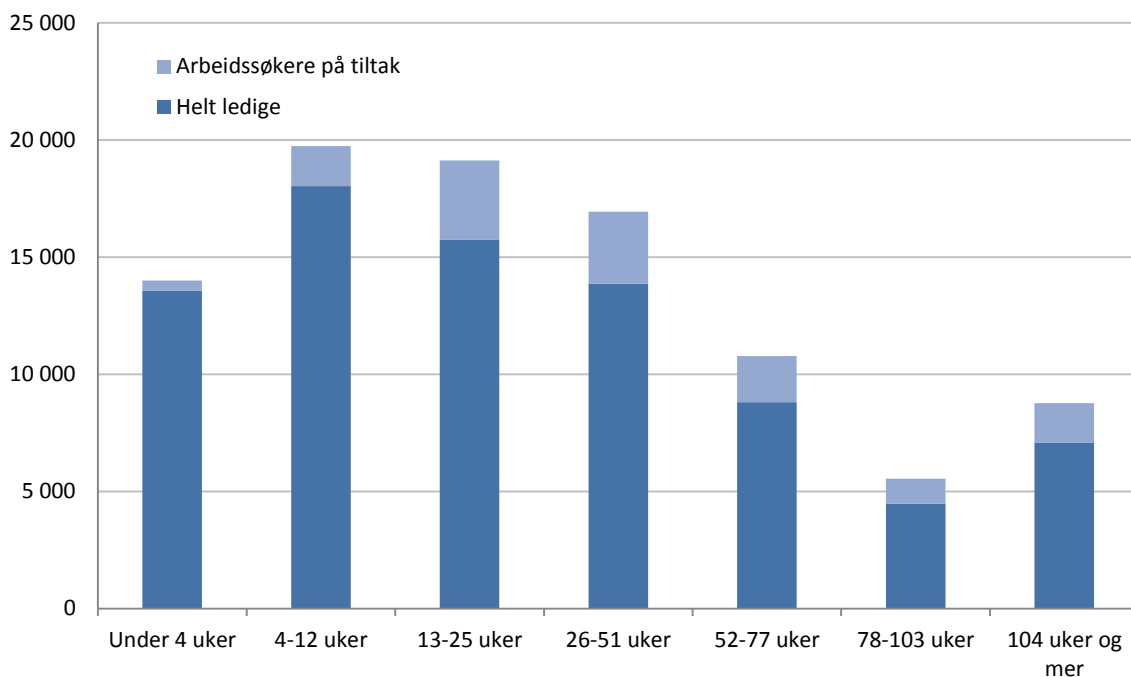
Ved utgangen av februar var det 1 200 flere helt ledige og arbeidssøkere på tiltak som hadde vært arbeidssøkere i mindre enn 4 uker. Samtidig var det 9 300 flere som hadde vært arbeidssøkere i mellom ett og to år enn i februar i fjor. Det tilsvarer en oppgang på henholdsvis 9 og 2 prosent. Antallet som har vært arbeidssøkere i over to år har samtidig falt med 1 600 personer, eller 16 prosent.

Figur 7. Prosentvis endring i bruttoledigheten, dekomponert i endring i helt ledige og arbeidssøkere på tiltak, etter arbeidssøkervarighet. Februar 2014 – februar 2015



Kilde: NAV

Figur 8. Bruttoledigheten fordelt på helt ledige og arbeidssøkere på tiltak, etter arbeidssøkervarighet. Antall personer. Februar 2015



Kilde: NAV

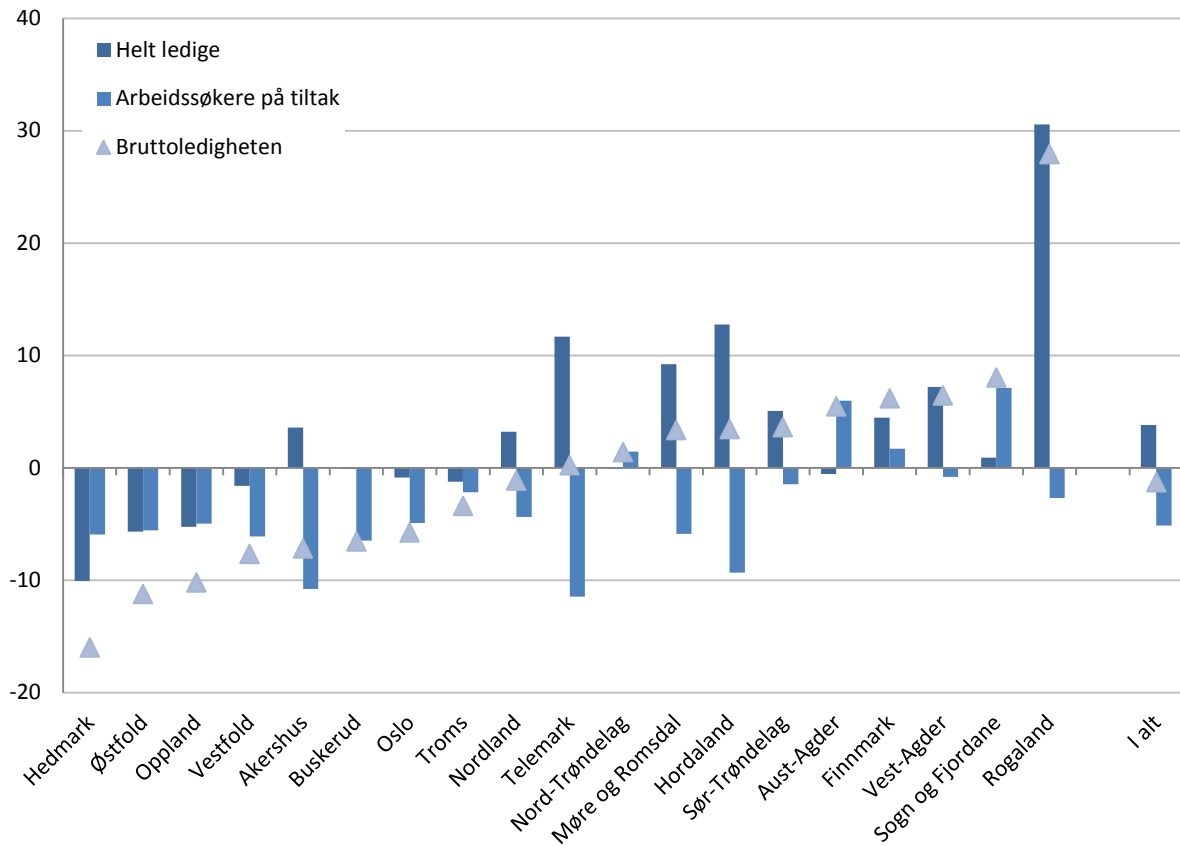
Økt bruttoledighet i Rogaland og Hordaland

Ifølge sesongjusterte tall har Finnmark hatt den største prosentvise økningen i bruttoledigheten fra januar til februar, fulgt av Rogaland. Telemark og Hedmark er fylkene med den største nedgangen den siste måneden. Tabell 2 i tabellvedlegget viser den sesongjusterte utviklingen i fylkene fra og med februar 2014. Målt i antall personer er det Rogaland og Hordaland som hadde størst økning i februar.

Sammenliknet med februar i fjor er det Rogaland (28 %) som har hatt den klart største økningen i bruttoledigheten. Dernext følger Sogn og Fjordane (8 %). Hedmark (-16 %), Østfold (-11 %) og Oppland (-10 %) har hatt den største nedgangen i bruttoledigheten det siste året.

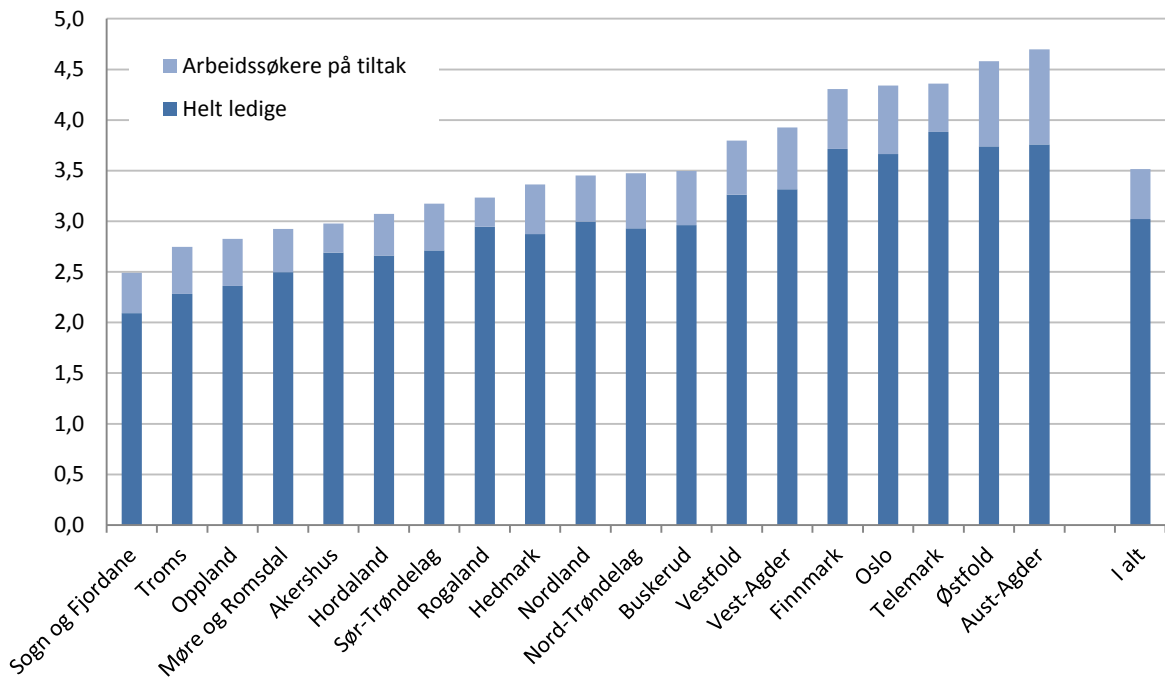
Sogn og Fjordane har fortsatt lavest bruttoledighet, med 2,5 prosent av arbeidsstyrken. Troms er fylket med nest lavest bruttoledighet med 2,7 prosent. Bruttoledigheten er høyest i Aust-Agder og Østfold, med henholdsvis 4,7 og 4,6 prosent av arbeidsstyrken.

Figur 9. Prosentvis endring i bruttoledigheten dekomponert i endring i helt ledige og arbeidssøkere på tiltak, etter fylke. Februar 2014 – februar 2015



Kilde: NAV

Figur 10. Bruttoledigheten i prosent av arbeidsstyrken etter fylke. Februar 2015



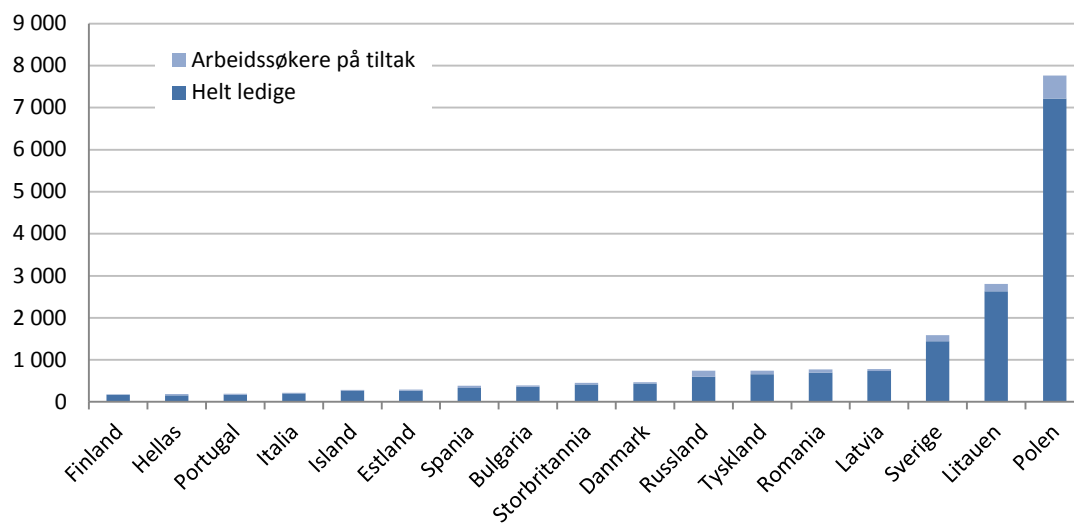
Kilde: NAV

Ledigheten blant arbeidsinnvandrere

Figur 11 viser bruttoledigheten for statsborgere fra landene som har hatt den høyeste arbeidsinnvandringen til Norge de siste årene. Bruttoledigheten ved utgangen av februar var høyest for polakker (7 800), litauere (2 800) og svensker (1 600).

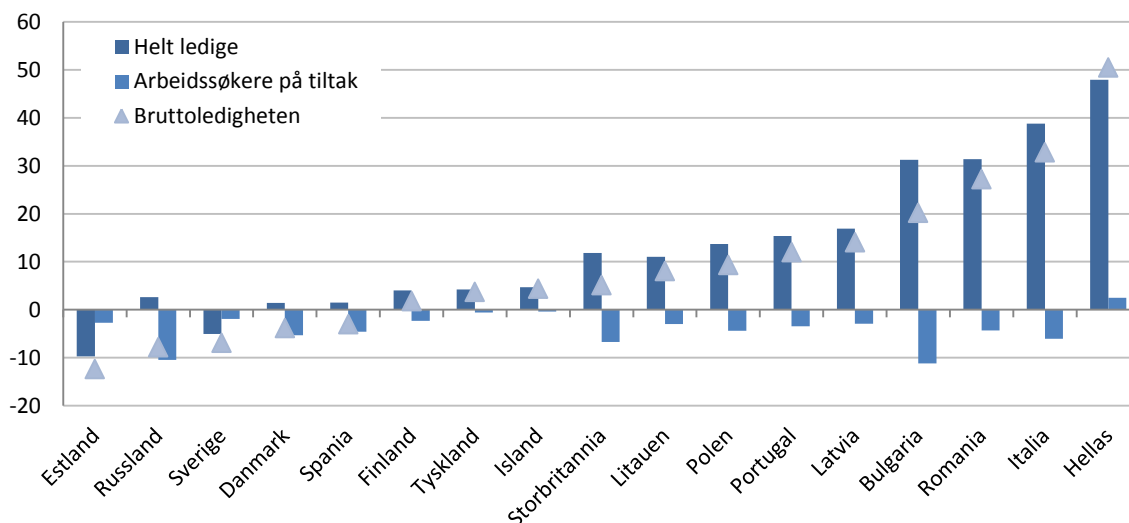
Prosentvis har bruttoledigheten det siste året økt mest for statsborgere fra Hellas (50 %), Italia (33 %) og Romania (27 %). Bruttoledigheten for statsborgere fra disse landene er likevel fortsatt lav, med til sammen 1 200 personer. Bruttoledigheten har falt mest for statsborgere fra Estland, Russland og Sverige.

Figur 11. Bruttoledighet dekomponert i helt ledige og arbeidssøkere på tiltak, etter statsborgerskap. Antall personer i februar 2015



Kilde: NAV

Figur 12. Prosentvis endring bruttoledighet, dekomponert i endring i helt ledige og arbeidssøkere på tiltak, etter statsborgerskap. Februar 2014 - februar 2015



Kilde: NAV

Tabellvedlegg

Tabell 1. Utviklingen i summen av registrerte arbeidsledige og arbeidssøkere på tiltak etter yrkesbakgrunn. Februar 2014 – februar 2014. Sesongjusterte tall

	feb. 14	mar 14	apr. 14	mai. 14	jun. 14	jul. 14	aug. 14	sep. 14	okt. 14	nov. 14	des. 14	jan. 15	feb. 15
Ledere	989	1 012	1 007	1 036	1 021	1 032	1 059	1 089	1 098	1 098	1 088	1 085	1 094
Ingeniør- og ikt-fag	3 822	3 864	3 817	3 918	4 013	4 052	4 167	4 334	4 495	4 628	4 734	5 149	5 415
Undervisning	2 270	2 253	2 242	2 243	2 209	2 164	2 172	2 106	2 128	2 135	2 137	2 150	2 131
Akademiske yrker	1 455	1 426	1 363	1 352	1 319	1 334	1 340	1 372	1 347	1 423	1 444	1 426	1 426
Helse, pleie og omsorg	6 542	6 457	6 338	6 379	6 267	6 118	6 055	5 964	5 904	5 909	5 921	5 981	5 801
Barne- og ungdomsarbeid	5 666	5 604	5 575	5 566	5 537	5 477	5 446	5 241	5 203	5 160	5 128	5 084	4 981
Meglere og konsulenter	2 181	2 161	2 191	2 239	2 260	2 288	2 332	2 368	2 412	2 456	2 504	2 556	2 547
Kontorarbeid	7 854	7 807	7 690	7 852	7 816	7 825	7 884	7 922	7 974	8 076	8 162	8 349	8 371
Butikk- og salgsarbeid	11 223	11 194	10 890	11 146	10 933	10 761	10 792	10 734	10 655	10 564	10 605	10 622	10 498
Jordbruk, skogbruk og fiske	2 005	1 963	1 957	1 967	1 964	1 884	1 908	1 889	1 867	1 878	1 833	1 832	1 875
Bygg og anlegg	9 919	10 071	10 050	10 287	10 523	10 320	10 352	10 348	10 377	10 185	10 079	10 116	10 352
Industriarbeid	9 419	9 333	9 239	9 315	9 260	9 197	9 266	9 357	9 380	9 623	9 688	10 032	10 280
Reiseliv og transport	8 995	9 065	8 821	8 973	9 013	8 988	8 943	8 870	8 822	8 822	8 828	8 764	8 705
Serviceyrker og annet arbeid	9 943	9 865	9 607	9 685	9 637	9 562	9 488	9 446	9 448	9 357	9 403	9 464	9 445
Ingen yrkesbakgrunn eller uoppgitt	7 287	7 098	6 702	6 665	6 445	6 248	6 035	5 857	5 823	5 692	5 563	5 450	5 444

Kilde: NAV

Tabell 2. Utviklingen i summen av registrerte arbeidsledige og arbeidssøkere på tiltak etter fylker. Februar 2014 – februar 2015. Sesongjusterte tall

	feb. 14	mar. 14	apr. 14	mai. 14	jun. 14	jul. 14	aug. 14	sep. 14	okt. 14	nov. 14	des. 14	jan. 15	feb. 15
Østfold	6 758	6 641	6 471	6 444	6 352	6 243	6 152	6 113	6 178	6 050	6 088	6 070	5 985
Akershus	9 292	9 253	8 951	9 061	9 052	8 960	8 880	8 641	8 534	8 527	8 584	8 625	8 601
Oslo	15 865	15 707	15 220	15 350	15 131	14 919	14 935	14 924	14 742	14 896	14 820	14 899	14 924
Hedmark	3 540	3 482	3 357	3 443	3 414	3 395	3 319	3 308	3 233	3 160	3 113	3 019	2 968
Oppland	2 728	2 673	2 589	2 559	2 543	2 516	2 478	2 406	2 387	2 418	2 428	2 444	2 448
Buskerud	4 991	5 000	4 912	4 949	4 984	4 943	4 865	4 832	4 845	4 807	4 769	4 707	4 664
Vestfold	4 697	4 746	4 702	4 733	4 699	4 636	4 614	4 509	4 446	4 389	4 298	4 402	4 346
Telemark	3 462	3 462	3 278	3 430	3 453	3 525	3 484	3 489	3 543	3 521	3 592	3 543	3 482
Aust-Agder	2 290	2 252	2 250	2 281	2 257	2 307	2 297	2 251	2 291	2 341	2 379	2 363	2 413
Vest-Agder	3 103	3 098	3 138	3 242	3 213	3 205	3 211	3 231	3 222	3 231	3 215	3 322	3 309
Rogaland	5 974	5 954	5 954	6 137	6 075	5 988	6 125	6 352	6 445	6 627	6 870	7 310	7 640
Hordaland	7 430	7 418	7 391	7 413	7 268	7 203	7 226	7 286	7 347	7 287	7 262	7 423	7 670
Sogn & Fjordane	1 255	1 257	1 243	1 229	1 236	1 256	1 283	1 280	1 344	1 319	1 261	1 315	1 361
Møre & Romsdal	3 596	3 535	3 466	3 557	3 601	3 536	3 611	3 514	3 512	3 473	3 500	3 686	3 727
Sør-Trøndelag	4 660	4 694	4 574	4 667	4 636	4 716	4 786	4 755	4 777	4 787	4 812	4 867	4 830
Nord-Trøndelag	2 085	2 070	2 114	2 180	2 220	2 151	2 183	2 198	2 207	2 201	2 118	2 130	2 117
Nordland	3 941	4 008	4 028	4 026	4 078	4 016	3 966	3 877	3 886	3 879	3 915	3 901	3 912
Troms	2 245	2 243	2 204	2 223	2 225	2 189	2 186	2 252	2 291	2 267	2 223	2 202	2 172
Finnmark	1 539	1 524	1 526	1 553	1 585	1 559	1 593	1 550	1 515	1 550	1 553	1 548	1 633

Kilde: NAV