

Personer med nedsatt arbeidsevne og mottakere av arbeidsavklaringspenger. Desember 2014

Skrevet av Åshild Male Kalstø, Ashild.Male.Kalsto@nav.no og Johannes Sørbo, Johannes.Sorbo@nav.no –
15.januar 2015

Ved utgangen av desember var 204 500 personer registrert med nedsatt arbeidsevne. Det tilsvarer 6,1 prosent av befolkningen i alderen 18-66 år. Sammenlignet med desember 2013 er det en nedgang på 4 500 personer. Blant de som var registrert med nedsatt arbeidsevne mottok 148 100 arbeidsavklaringspenger. Andelen med nedsatt arbeidsevne som mottar arbeidsavklaringspenger har falt fra 76 til 72 prosent det siste året.

Færre mottar arbeidsavklaringspenger

Ved utgangen av desember 2014 var 204 500 personer registrert¹ med nedsatt arbeidsevne hos NAV (se Figur 1). Det er nedgang på 4 500 personer.

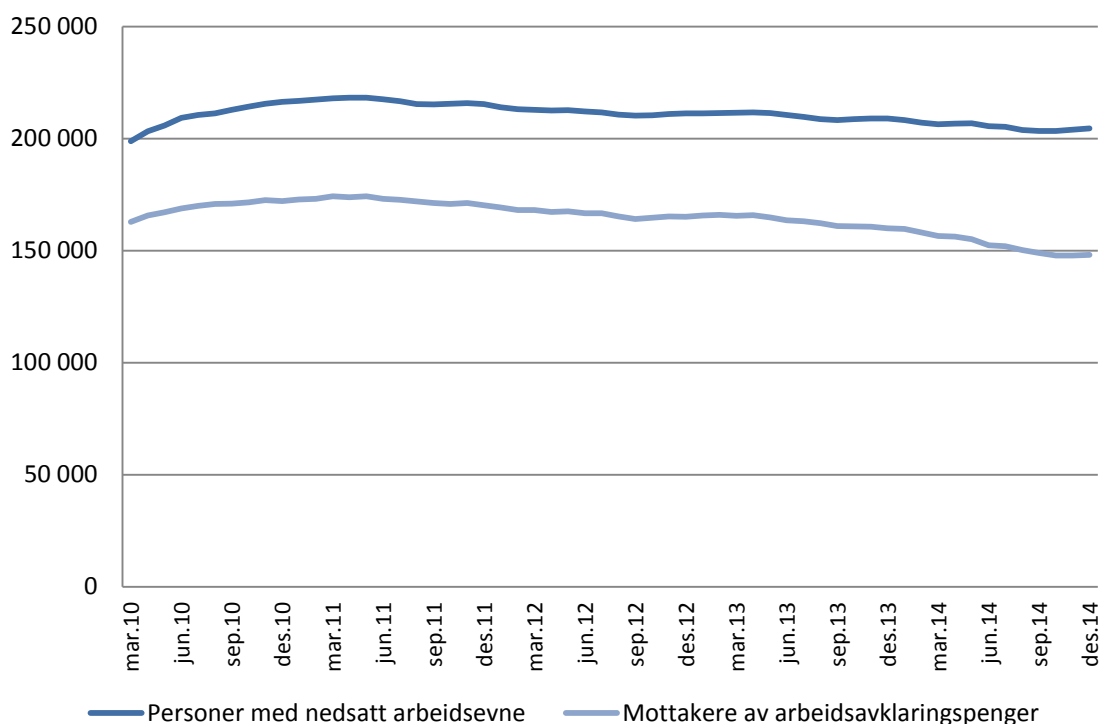
148 100 (72 %) av de med nedsatt arbeidsevne mottok arbeidsavklaringspenger² Andelen med nedsatt arbeidsevne som mottar arbeidsavklaringspenger har falt fra 76 til 72 prosent det siste året. 11 800 færre mottok arbeidsavklaringspenger desember 2014 sammenlignet med desember 2013. De som ikke mottar arbeidsavklaringspenger mottar blant annet sosialstønning, kvalifiseringsstønning, uførepensjon, tiltakspenger eller ingen ytelse fra NAV.

Som hovedregel kan man motta arbeidsavklaringspenger i maksimalt fire år. Ordningen med arbeidsavklaringspenger ble innført i mars 2010, og mange av dem som har gått ut den maksimale perioden på fire år har det siste året blitt avklart mot arbeid eller uførepensjon. Med «avklaring» mener vi her å vurdere om vedkommende har fått bedre helse og kan returnere til arbeid eller søke jobb, eller om personen har en varig nedsatt arbeidsevne og dermed har krav på en uførepensjon. Som en følge av disse vurderingene ser vi fra andre halvår 2013 en nedgang i antall personer med nedsatt arbeidsevne og i antallet som mottar arbeidsavklaringspenger (se Figur 1).

¹ I dette notatet refererer vi alltid til personer som er registrert med nedsatt arbeidsevne hos NAV med mindre annet er oppgitt.

² I dette notatet bruker vi tall for de som har innvilget rett på arbeidsavklaringspenger ved utgangen av måneden. Dette tallet kan avvike noe fra tallet på hvor mange som har fått utbetalt arbeidsavklaringspenger i løpet av måneden. Kun personer med nedsatt arbeidsevne som mottar arbeidsavklaringspenger er med i statistikken. I desember 2014 var det 1 800 personer som mottok arbeidsavklaringspenger, men som ikke var registrert med nedsatt arbeidsevne. Flesteparten av disse var arbeidssøkere.

Figur 1. Antall personer med nedsatt arbeidsevne og antall mottakere av arbeidsavklaringspenger. Mars 2010-december 2014.



Kilde: NAV

Personer med nedsatt arbeidsevne

Begrepet «personer med nedsatt arbeidsevne» omfatter personer som på grunn av sykdom, skade eller andre hindringer har behov for ekstra oppfølging fra NAV for å få eller beholde arbeid. Bistandsbehovet fastsettes etter en arbeidsevnevurdering og vil omfatte arbeidsrettede tilbud og annen oppfølging som medisinsk behandling, rehabilitering, sosial trening/oppfølging og tilrettelegging.

Mange blir registrert med nedsatt arbeidsevne etter å ha brukt opp retten til sykepenger, eller fordi de fortsatt trenger tid til rehabilitering eller omskolering. Andre har vært lenge arbeidsledig, men på grunn av helsemessige utfordringer vurderes de å ha ekstra behov for oppfølging for å kunne komme i jobb. Personer som mottar sykepenger eller uførepensjon regnes ikke med i statistikken over personer med nedsatt arbeidsevne, med mindre de mottar arbeidsrettet oppfølging rettet mot personer med nedsatt arbeidsevne.

Arbeidsavklaringspenger

Arbeidsavklaringspenger kan innvilges til personer som har fått arbeidsevnen nedsatt med minst femti prosent på grunn av sykdom. Det er et krav at det foreligger en gyldig diagnose i henhold til klassifiseringssystemene ICD 10 og ICPC 2. Det er også et vilkår at man enten er under aktiv behandling, deltar i et aktivt tiltak, eller at man selv etter at dette er prøvd fremdeles anses å ha en viss mulighet for å komme i arbeid, og får oppfølging fra Arbeids- og velferdsetaten. Tidligere (før 1.3.2010) mottok personer som var under medisinsk behandling rehabiliteringspenger, mens de som deltok i et arbeidsrettet tiltak mottok attføringspenger. Tidsbegrenset uførestønning kunne innvilges om man, til tross for medisinsk behandling og forsøk på attføring, ikke kunne komme i arbeid i overskuelig framtid, men at det var håp på lengre sikt. Minstestøtelsen for arbeidsavklaringspenger er 2G (grunnbeløpet i folketrygden) som fra 1. mai 2014 utgjør 176 740 kr.

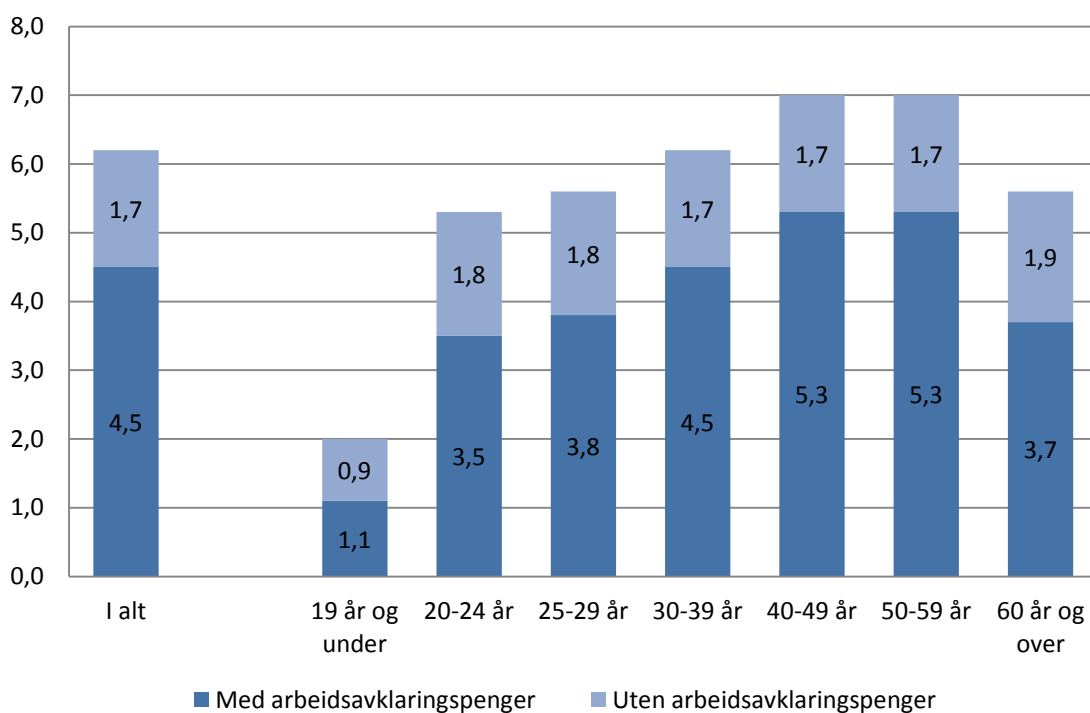
Flere unge med nedsatt arbeidsevne

Ved utgangen av 2014 var 40 800 personer under 30 år registrert med nedsatt arbeidsevne. Dette utgjorde 4,9 prosent av befolkningen i samme aldersgruppe (se figur 2). Sammenlignet med året før var dette en økning på 1 900 personer eller 5 prosent (for endringer se figur 3). 66 prosent av de unge med nedsatt arbeidsevne mottok arbeidsavklaringspenger. I fjor var denne andelen på 70 prosent. Vi ser altså en økning i antallet unge registrert med nedsatt arbeidsevne, men en nedgang i andelen som mottar arbeidsavklaringspenger.

Blant personer i alderen 30-59 år har det vært en stor nedgang i antallet med nedsatt arbeidsevne det siste året. Ved utgangen av desember var det 141 200 personer som hadde nedsatt arbeidsevne i denne aldersgruppen (6,7 prosent av befolkningen i samme alder), en nedgang på 8 000 personer sammenlignet med desember 2013 (-5 prosent). Nedgangen kan forklares med at de fleste som har gått ut maksimalperioden på 4 år med arbeidsavklaringspenger befinner seg i denne aldersgruppen. Mange har blitt innvilget uførepensjon eller blitt avklart til arbeid. På samme måte som blant de unge, ser vi at det er en lavere andel som mottar arbeidsavklaringspenger enn for ett år siden. Det ser ut til at en del av de som har passert fire år med arbeidsavklaringspenger fortsetter å være registrert med nedsatt arbeidsevne, selv om de har mistet retten til arbeidsavklaringspenger. Mange av disse mottar trolig sosialhjelp. Vi har ikke tilgjengelig sosialhjelpsdata for 2014 før våren 2015, så vi kan enda ikke fastslå dette med sikkerhet.

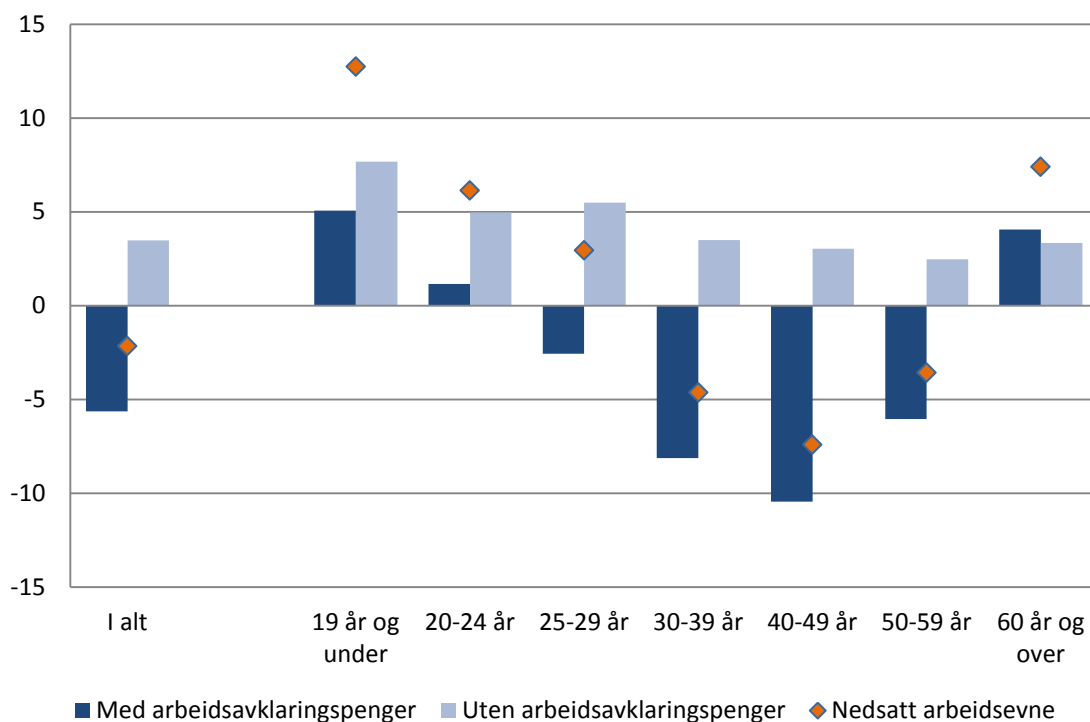
5,6 prosent av 60-åringene var registrert med nedsatt arbeidsevne ved utgangen av 2014. I desember 2013 lå denne andelen på 5,2 prosent. I denne aldersgruppen var det også flere som mottok arbeidsavklaringspenger sammenlignet med ett år tidligere. Personer i 60-årene skiller seg således fra de andre aldersgruppene. Som vi har sett i tidligere kvartalsnotater er det imidlertid også en stor nedgang i antallet uførepensjonister i 60-årene, samtidig som flere i denne aldersgruppen kombinerer arbeidsavklaringspenger med alderspensjon. Summen av uførepensjonister og personer med nedsatt arbeidsevne har gått ned, så samlet er det altså færre i denne aldersgruppen som mottar en helse relatert ytelse fra NAV.

Figur 2. Andel av befolkningen med nedsatt arbeidsevne, fordelt på om de mottar eller ikke mottar arbeidsavklaringspenger. Alder. Prosent. Desember 2014.



Kilde: NAV

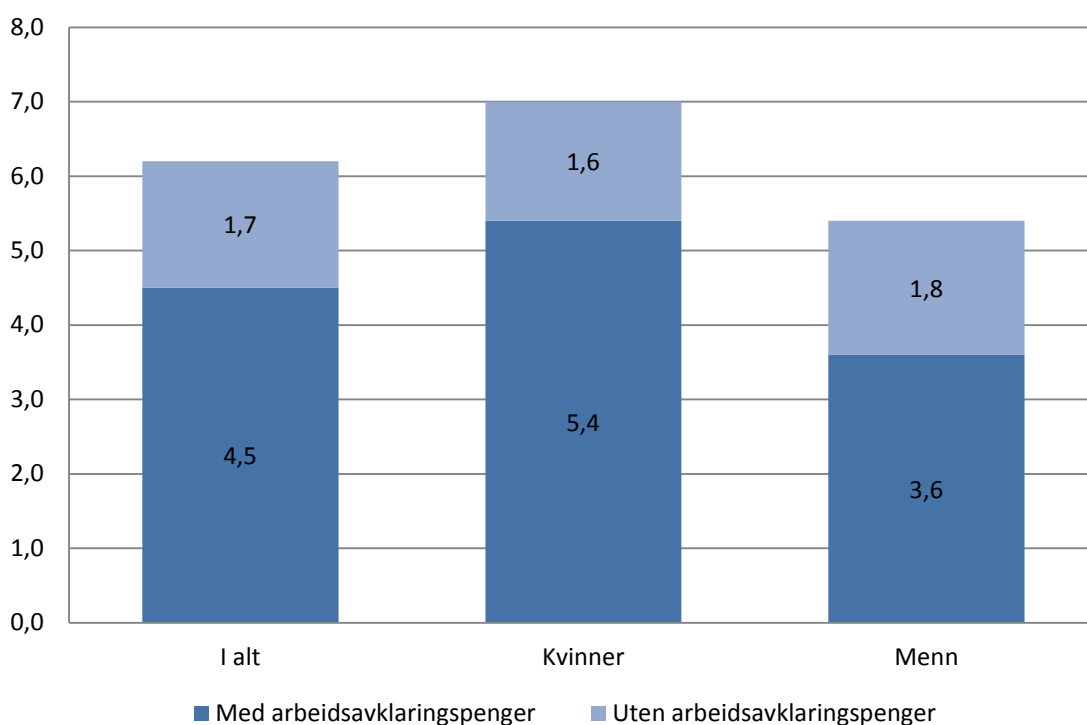
Figur 3. Prosentvis endring i personer med nedsatt arbeidsevne dekomponert i om de mottar eller ikke mottar arbeidsavklaringspenge. Alder. Endring fra desember 2013 til desember 2014.



Kilde: NAV

7,0 prosent av kvinnene i alderen 18-66 år var registrert med nedsatt arbeidsevne ved utgangen av desember 2014. Blant menn var andelen betydelig lavere med 5,3 prosent av befolkningen (se figur 4). Vi ser også at andelen som mottar arbeidsavklaringspenger er større blant kvinner enn blant menn. 67 prosent av mennene med nedsatt arbeidsevne mottar arbeidsavklaringspenger, mens denne andelen er 10 prosentpoeng høyere blant kvinner med 77 prosent. Det er med andre ord en høyere andel av mennene som mottar andre stønader eller ingen stønad sammenlignet med kvinnene.

Figur 4. Andel av befolkningen med nedsatt arbeidsevne, fordelt på om de mottar eller ikke mottar arbeidsavklaringspenger. Kjønn. Prosent. Desember 2014.



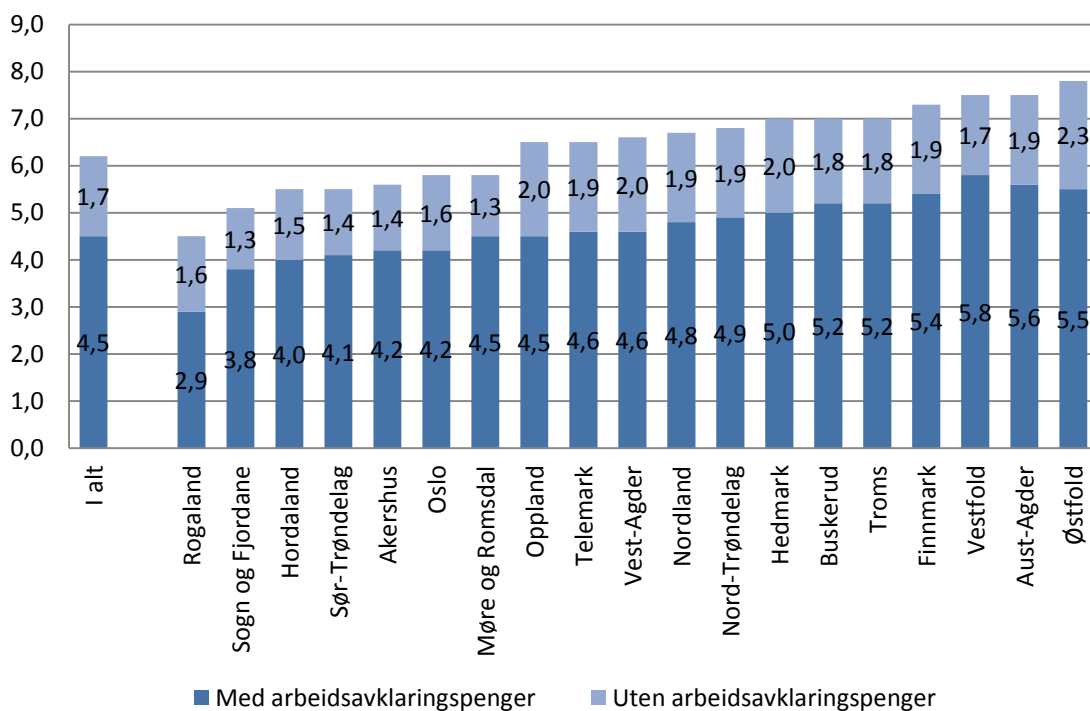
Kilde: NAV

Nedgangen fortsetter i Hedmark

Hedmark skiller seg ut med en stor nedgang i antallet personer med nedsatt arbeidsevne. For landet som helhet er det nå 2 prosent færre med nedsatt arbeidsevne sammenlignet med desember i fjor. I Hedmark er denne nedgangen på 16 prosent (figur 6). Sammenlignet med de andre fylkene har Hedmark hatt en høyere tilgang til uførepensjon i 2014 og er også blant de fylkene som har gitt færrest unntak om å beholde arbeidsavklaringspengene utover 4 år. At flere har blitt avklart til uførepensjon er mye av årsaken til nedgangen i antallet med nedsatt arbeidsevne i Hedmark. I tillegg la NAV Hedmark våren 2013 om sin sykefraværsoppfølging, og etter dette har de hatt en stor nedgang i sykefraværet. Mange av de som begynner å motta arbeidsavklaringspenger har gått sykemeldt i ett år først. Nå ser vi at nedgangen i sykefraværet i Hedmark også gjør at færre begynner å motta arbeidsavklaringspenger.

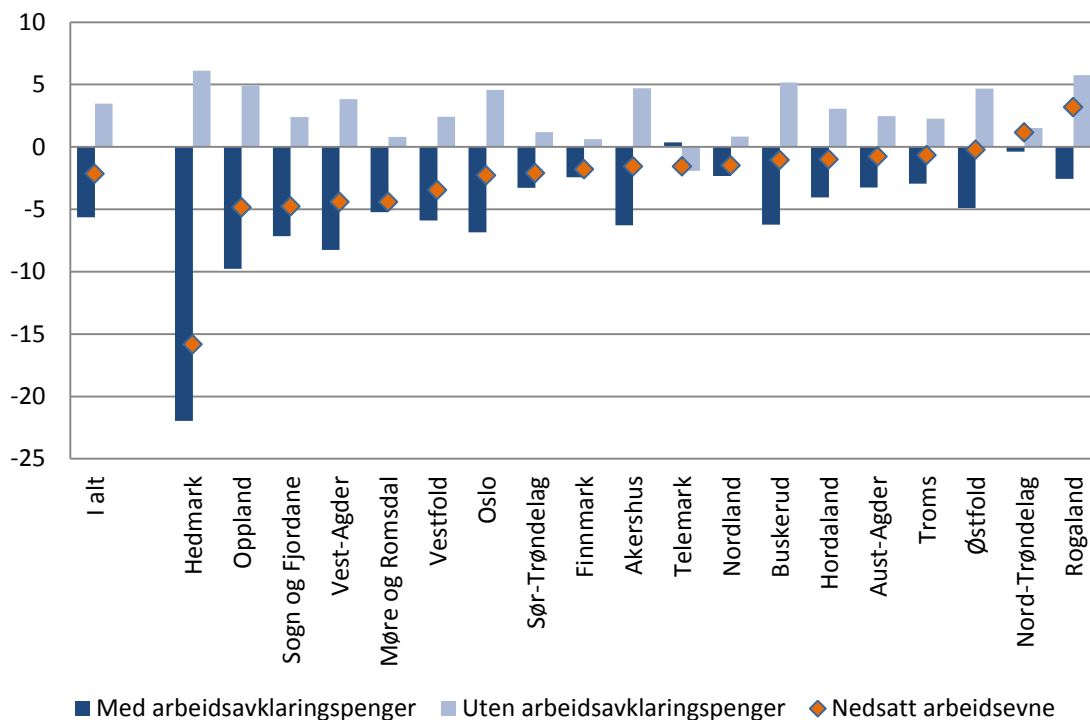
Rogaland (4,5 %) og Sogn og Fjordane (5,1 %) har de laveste andelen av befolkningen som er registrert med nedsatt arbeidsevne (se figur 5). Andelen er høyest i Østfold (7,9 %), Vestfold (7,5 %) og Aust-Agder (7,5 %).

Figur 5. Andel av befolkningen med nedsatt arbeidsevne, fordelt etter om de mottar eller ikke mottar arbeidsavklaringspenger. Fylke. Desember 2014.



Kilde: NAV

Figur 6. Prosentvis endring i personer med nedsatt arbeidsevne dekomponert i om de mottar eller ikke mottar arbeidsavklaringspenger. Fylke. Desember 2013 til desember 2014.



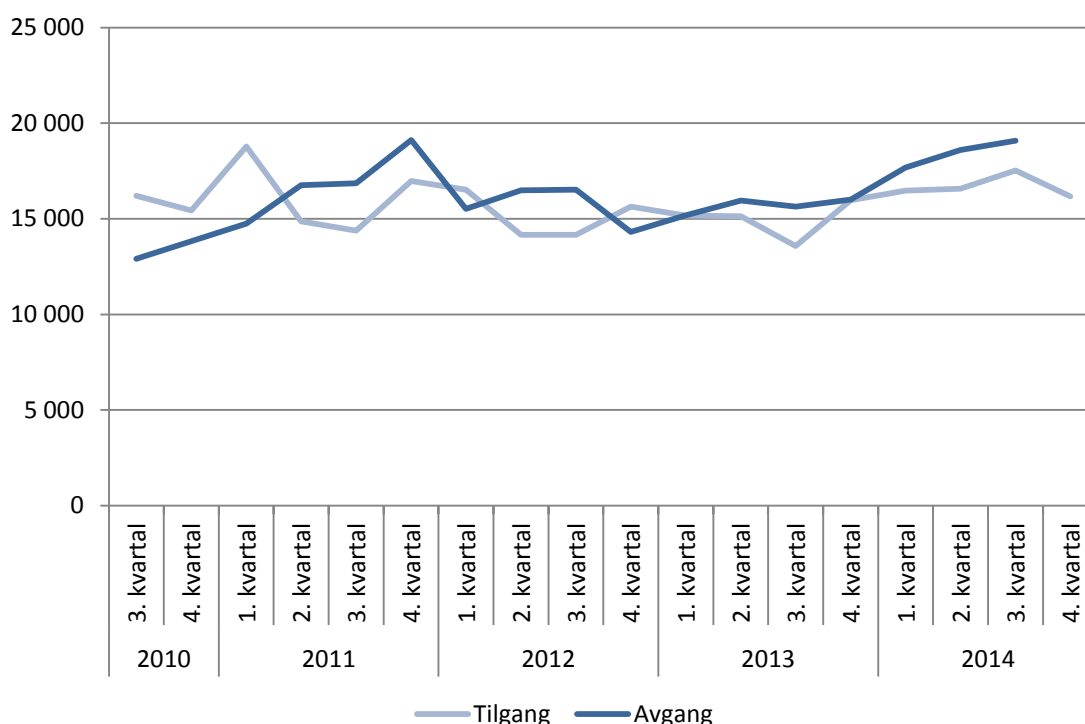
Kilde: NAV

Økt avgang fra nedsatt arbeidsevne

I første halvår 2014 var det en stor gruppe av de med nedsatt arbeidsevne som passerte makstiden på fire år med arbeidsavklaringspenger. Dette førte til en høy avgang³ fra nedsatt arbeidsevne i de tre første kvartalene av 2014 (se Figur 7). I gjennomsnitt hadde 18 500 personer avgang fra nedsatt arbeidsevne disse tre kvartalene, mot 15 600 i tilsvarende periode i 2013. Dette forklarer hvorfor antallet personer med nedsatt arbeidsevne har falt det siste året.

En annen forklaring på nedgangen vi har sett kunne vært at færre nye ble registrert med nedsatt arbeidsevne i 2014. Dette var imidlertid ikke tilfelle. Antallet nye personer som ble registrert med nedsatt arbeidsevne var samlet sett noe høyere i 2014 enn i 2013.

Figur 7. Antall nye som er registrert med nedsatt arbeidsevne (tilgang) og antall som ikke lenger er registrert med nedsatt arbeidsevne (avgang). 3. kvartal 2010-4. kvartal 2014.



Kilde: NAV

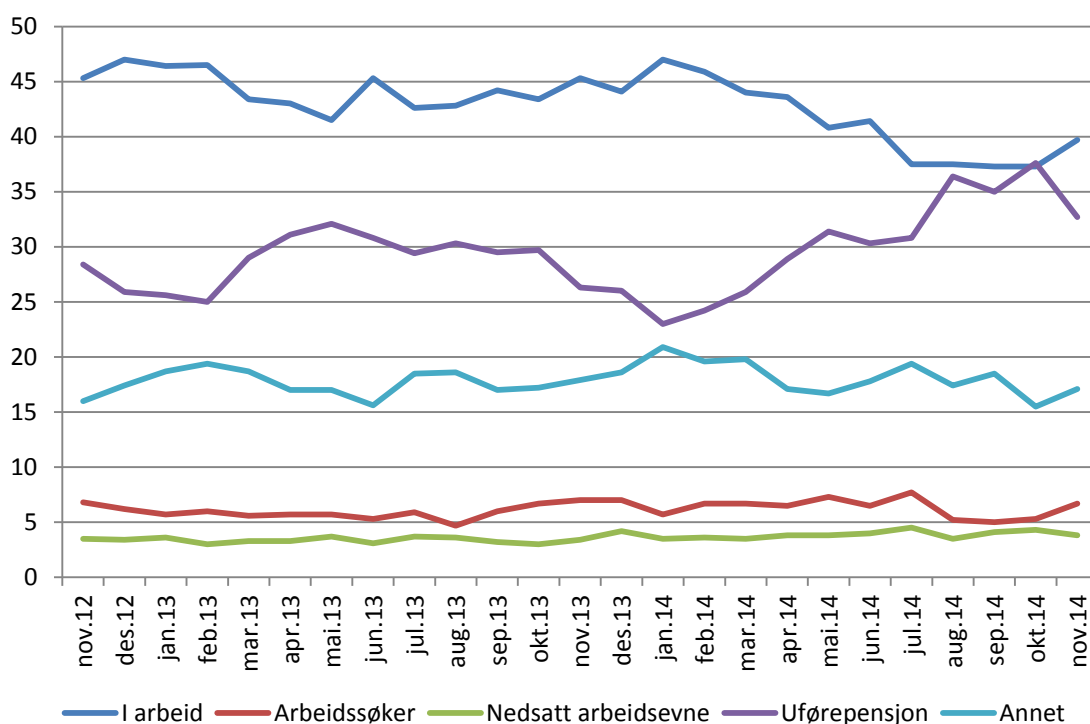
40 prosent i arbeid

Hvor går folk når de ikke lenger er registret hos NAV med nedsatt arbeidsevne? I figur 8 ser vi hvilken status de som ikke lenger var registrert med nedsatt arbeidsevne hadde seks måneder senere.⁴ Figuren slutter nå med november 2014. Dette er personene som ikke lenger var registrert med nedsatt arbeidsevne i mai 2014.

³ Avgang fra nedsatt arbeidsevne er definert som at personen var registrert med nedsatt arbeidsevne en måned, men ikke i de to påfølgende månedene.

⁴ For at vi skal regne en person som ikke lenger registrert med nedsatt arbeidsevne må personen være registret med nedsatt arbeidsevne i en måned, men ikke i de to påfølgende månedene. Ved å se på hvilken status personen har seks måneder senere, ser vi om personen er tilbake med nedsatt arbeidsevne eller om overgangen er mer varig.

Figur 8. Arbeidsmarkedsstatus 6 måneder etter avgang fra nedsatt arbeidsevne. November 2012 til november 2014⁵



Kilde: NAV

Vi ser at det vanligste blant de som har avgang fra nedsatt arbeidsevne er å være i jobb seks måneder senere. I hele perioden har andelen i jobb variert mellom 37 og 47 prosent. Dette inkluderer både de som kun er i arbeid, og de som kombinerer jobb med å motta en ytelse fra NAV. Andelen som kommer over i arbeid har vært lavere det siste halvåret sammenlignet med tidligere perioder. Årsaken til dette er at antallet som har gått til uførepensjon har økt betydelig i samme periode.

Av de som ikke lenger var registrert med nedsatt arbeidsevne i mai 2014 var 40 prosent i arbeid seks måneder senere. 33 prosent var blitt uførepensjonister, en økning på 7 prosentpoeng sammenliknet med ett år tidligere. Dette kommer av at en stor andel av personene som hadde avgang fra nedsatt arbeidsevne våren 2014 er personer som hadde gått fire år med arbeidsavklaringspenger, og som før det igjen mottok en av de tre ytelsene attføringspenger, rehabiliteringspenger eller tidsbegrenset uførestønad. Særlig personer som kom fra en av de to siste ytelsene har i stor grad blitt innvilget uførepensjon.

Utenom jobb og uførepensjon, er det flest som befinner seg i gruppen «Annet» 6 måneder etter at de ikke lenger var registrert med nedsatt arbeidsevne. Dette inkluderer blant annet personer som blir studenter, selvstendig næringsdrivende eller alderspensjonister. Av de som hadde avgang i mai 2014 var 7 prosent blitt arbeidssøkere, mens 4 prosent igjen var registrert med nedsatt arbeidsevne.

⁵ I grafene er det illustrert hva individene gjør 6 måneder etter avgang fra nedsatt arbeidsevne. Status desember 2013 er altså for de som hadde avgang fra nedsatt arbeidsevne i juni 2013.

11 800 færre med arbeidsavklaringspenger

Den største gruppen av de som er registrert med nedsatt arbeidsevne, er personer som mottar arbeidsavklaringspenger. Ved utgangen av desember mottok 72 prosent denne ytelsen (tabell 1). Denne andelen har imidlertid falt det siste året, i og med at mange har passert fire år med arbeidsavklaringspenger og sluttet å motta denne ytelsen. Samtidig har det vært en økning i antallet personer som er registrert med nedsatt arbeidsevne uten at de samtidig mottar arbeidsavklaringspenger. Særlig ser vi en økning i antallet som mottar individstønad eller er i gruppen «Annet» i tabell 1. «Annet» vil blant annet inkludere kvalifiseringsstønad, sosialhjelp og personer som ikke mottar noen ytelse fra NAV. Det er nå 4 900 flere i denne gruppen enn for ett år siden. Dette kommer av at en del av de som har passert fire år med arbeidsavklaringspenger fortsatt er registrert med nedsatt arbeidsevne, men nå ikke mottar noen ytelse eller de mottar sosialhjelp i stedet for arbeidsavklaringspenger.

Tabell 1. Personer med nedsatt arbeidsevne fordelt på ytelse. Antall og andel. Desember 2014.

	Nedsatt arbeidsevne	Arbeidsavklaringspenger	Uførepensjon	Dagpenger	Tiltakspenger	Annet
Antall	204 490	148 100	21 191	1 208	3 528	30 463
Andel prosent	100	72	10	1	2	15
Endring fra i fjor.						
Antall	-4 515	-11 781	260	600	1 491	4 915

Kilde: NAV

Tiltaksdeltakelse: Flest deltar i arbeidspraksis

Ved utgangen av desember 2014 deltok 59 400 av de med nedsatt arbeidsevne på et arbeidsrettet tiltak, noe som utgjør en andel på 29 prosent. Mange av de som ikke deltar i et arbeidsrettet tiltak er under annen oppfølging, som medisinsk behandling, rehabilitering eller sosial trening. Blant de under 60 år er tiltakene arbeidspraksis og opplæring de mest brukte, mens 60-åringene i størst grad deltar i tilrettelagt arbeid.

Tabell 2. Personer med nedsatt arbeidsevne som deltar i et arbeidsrettet tiltak. Alder og type tiltak. Desember 2014.

	I alt	Under 30 år	30-59 år	60 år og over
I alt	59 445	16 818	39 860	2 767
Avklaringstiltak	2 970	562	2 188	220
Oppfølging	10 932	2 698	7 874	360
Opplæring	13 474	4 266	9 080	128
Lønnskudd	4 673	900	3 225	548
Arbeidspraksis	16 126	5 965	9 817	344
Tilrettelagt arbeid	10 588	2 316	7 146	1 126
Andre tiltak	682	111	530	41

Kilde: NAV