
Utviklingen i økonomisk sosialhjelp i perioden 2010–2014

© NAV Januar 2016

EIER
Arbeids- og velferdsdirektoratet
Postboks 5, St. Olavs plass
0130 Oslo

BESTILLING OG ABONNEMENT

Vår e-post adresse er: arbeid.og.velferd@nav.no

Våre analyser er tilgjengelig på www.nav.no under fanen *NAV og samfunn*.
NAV-notatene finnes under lenken *Analyser* og lenken *NAV-notater*

ISBN 978-82-551-2392-7

UTVIKLINGEN I ØKONOMISK SOSIALHJELP I PERIODEN 2010–2014

Notatet er skrevet av Therese Dokken

Sammendrag

I dette notatet gir vi en deskriptiv oversikt over utviklingen i økonomisk sosialhjelp i perioden 2010–2014. Vi ser på hvordan antall mottakere har utviklet seg over perioden, aldersforskjeller og varighet av sosialhjelpsmottak. Vi har valgt å fokusere spesielt på geografiske forskjeller og forskjeller mellom ulike innvandrergrupper. Vi bruker informasjon om sosialhjelpsmottak innrapportert fra kommunene til statistisk sentralbyrå (KOSTRA) samt befolkningsdata fra NAVs tjenestebaserte persondatasystem (TPS).

Til enhver tid mottok 1,6 prosent av Norges befolkning mellom 18 og 66 år økonomisk sosialhjelp i 2014. Andel og antall sosialhjelpsmottakere økte fra 2012 til 2014 etter en nedadgående trend årene før. Når vi sammenlikner ulike aldersgrupper finner vi at andelen sosialhjelpsmottakere er høyest blant unge i alderen 18 til 24 år, men at disse mottar sosialhjelp i kortere perioder enn eldre mottakere.

Det er store geografiske variasjoner i hvor stor andel av befolkningen som mottar sosialhjelp og hvor stor andel av mottakerne som mottar sosialhjelp i lange perioder. I perioden sett under ett er Østfold og Oslo fylkene med høyest andel sosialhjelpsmottakere, og det er også disse to fylkene der langvarige mottak er mest utbredt.

Andelen sosialhjelpsmottakere varierer mellom ulike innvandrergrupper avhengig av fødelandsregion. Mens 17 prosent av innvandrerne født i Afrika mottok sosialhjelp i 2014, gjorde bare 0,6 prosent av innvandrerne født i et østeuropeisk EU-land det samme. Det er stor variasjon mellom kommunene. I Fredrikstad mottok hver fjerde innvandrer fra Afrika sosialhjelp, mens andelen i Tromsø var mye lavere. Her mottok bare hver tiende innvandrer fra Afrika sosialhjelp.

Innledning

Økonomisk sosialhjelp ytes etter Lov om sosiale tjenester i arbeids- og velferdsforvaltningen (Lov 2009–12–18 nr 131). Ulike tjenester inngår som sosiale tjenester, deriblant opplysning, råd og veiledning, midlertidig botilbud og økonomisk stønad. Sistnevnte går under betegnelsen *økonomisk sosialhjelp*, og dette er den eneste tjenesten vi fokuserer på i dette notatet. Økonomisk sosialhjelp er ment å være en kortvarig og midlertidig ytelse, og empiriske studier av sosialhjelpsmottak viser at dette langt på vei stemmer. De fleste sosialhjelpsmottakere mottar ytelsen i en kort periode, og ofte bare supplerende til annen inntekt i en periode da annen inntekt ikke strekker til. Ytelsen skiller seg dermed fra de andre ytelsene fra NAV (se faktaboks).

Når vi presenterer tall på antall mottakere av økonomisk sosialhjelp er vi mest interessert i månedlige tall. Gjennomsnittlig antall mottakere per måned per år forteller hvor mange som mottar økonomisk sosialhjelp på et gitt tidspunkt dette året. Dermed er antall mottakere per måned mer sammenliknbart med tall på blant annet arbeidsledige og sykemeldte.

Data

Datagrnnlaget består av informasjon om sosialhjelpsmottak innrapportert fra kommunene gjennom Kommune-Stat-Rapportering (KOSTRA). Informasjonen rapporteres til Statistisk sentralbyrå (SSB) årlig. NAV har tilgang til KOSTRA-dataene på økonomisk sosialhjelp tilbake til 2010, og denne analysen inkluderer derfor bare informasjon fem år tilbake i tid, fra 2010 til 2014. Dataene rapporteres inn årlig og inkluderer månedlige registreringer om mottak av økonomisk sosialhjelp samt noe bakgrunnsinformasjon om mottakere.

Med mindre vi har spesifisert noe annet, inkluderer vi bare bosatte personer i arbeidsfør alder (18–66 år) med fødselsnummer i analysen. Dataene NAV har fått fra SSB kan avvike noe fra tallene SSB publiserer på grunn av ulikheter i etterbehandlingen av dataene i SSB og NAV. I tillegg rapporterer vi hovedsakelig månedlige tall på antall mottakere. Dette utgjør den største forskjellen.

Økonomisk sosialhjelp

Økonomisk sosialhjelp ytes etter Lov om sosiale tjenester i arbeids- og velferdsforvaltningen (Lov 2009–12–18 nr 131). I formålet med loven inngår blant annet at tjesten skal «bedre levekårene for vanskeligstilte, bidra til sosial og økonomisk trygghet, herunder at den enkelte får mulighet til å leve og bo selvstendig, og fremme overgang til arbeid, sosial inkludering og aktiv deltakelse i samfunnet» (§1 Lovens formål). Ulike tjenester inngår, herunder opplysning, råd og veiledning, midlertidig botilbud, individuell plan, kvalifiseringsprogram med tilhørende stønad og økonomisk stønad. Sistnevnte tjeneste går under betegnelsen økonomisk sosialhjelp, eller bare sosialhjelp.

Stønadene skiller seg klart fra de andre ytelsene fra NAV. Den er subsidiær, det vil si at den enkelte må ha utnyttet fullt ut alle reelle muligheter til å forsørge seg selv gjennom arbeid, egne midler, familieforsørgelse, trygderettigheter eller andre økonomiske rettigheter. Videre er det en behovsprøvd og skjønnsbasert stønad. Departementet gir veiledende retningslinjer, men NAV-kontoret skal fastsette nivået på stønaden gjennom en konkret og individuell vurdering av hvilke utgifter som er nødvendige for å sikre mottakeren et forsvarlig livsopphold. Stønaden kan utgjøre eneste inntekt for mottakeren, men den kan også gis som tillegg til ytelser fra folketrygden eller annen inntekt.

Det er ingen tidsbegrensning på økonomisk sosialhjelp, men stønaden er ment å være midlertidig, og bør ta sikte på å gjøre vedkommende selvhjulpent. Det er derfor viktig å kombinere økonomisk sosialhjelp med andre tjenester på NAV-kontoret, som for eksempel opplysning, råd og veiledning, herunder økonomisk rådgivning.

Veiledende månedlige satser for økonomisk stønad til livsopphold i 2014

Enslige:	kr 5 600
Ektepar/samboere:	kr 9 300
Person i bofellesskap:	kr 4 650
Barn 0–5 år:	kr 2 150
Barn 6–10 år:	kr 2 850
Barn 11–17 år:	kr 3 600

I tillegg dekkes utgifter til andre nødvendige ting, som bolig, strøm og oppvarming, bolig- og innboforsikring, og innbo og utstyr.

(Kilde: Økonomisk sosialhjelp på www.nav.no og Arbeids- og sosialdepartementet. Rundskriv A-1/2013 Statlige veiledende retningslinjer for økonomisk stønad til livsopphold 2014).

I tillegg bruker vi data hentet fra NAVs tjenestebaserte persondatasystem (TPS). TPS består blant annet av data fra det sentrale folkeregisteret og er NAVs grunndataregister for personinformasjon. Herfra henter vi informasjon om sosialhjelpsmottakerens fødeland og tall på befolkningen i ulike grupper. Befolkningen består av personer som er registrert bosatt i Norge. Vi bruker middelbefolkningen, det vil si at vi bruker gjennomsnittet av befolkningen per 31.12. året før og 31.12. det inneværende år.

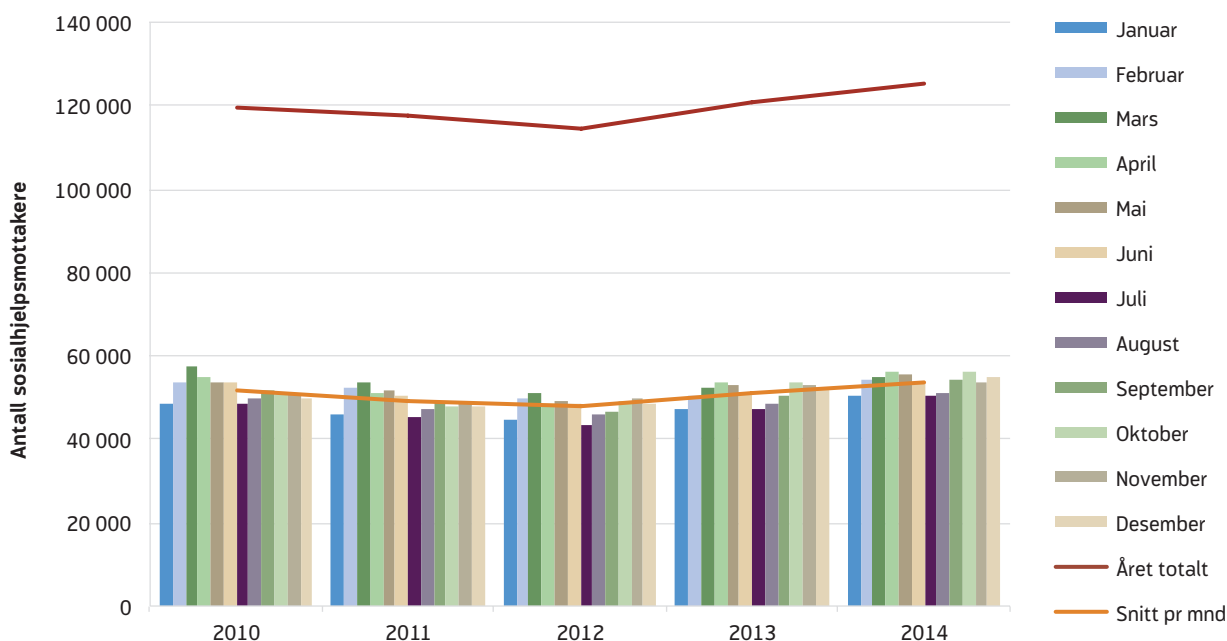
Utviklingen i antall sosialhjelpsmottakere og utbetalinger

Antall sosialhjelpsmottakere økte fra 2012 til 2014 etter en nedadgående trend årene før. Den samme utviklingen ser vi i totale utbetalinger.

I gjennomsnitt var det til enhver tid 53 700¹ personer som mottok sosialhjelp i 2014 (figur 1). Dette er en økning på nærmere 2 600 personer sammenliknet med gjennomsnittet for 2013. Det er stor utskiftning i personene som mottar sosialhjelp fra måned til måned. Dette blir tydelig dersom vi ser på hvor mange som mottar sosialhjelp en eller annen gang i løpet av året. Dette tallet er betraktelig høyere. I løpet av 2014 mottok 125 400 personer økonomisk sosialhjelp i minst en måned. Dette er en økning på 4 600 personer sammenliknet med antallet i 2013. Selv om vi hovedsakelig er interessert i månedlige tall, er det også interessant å se på utviklingen i det årlige tallet, fordi det forteller oss noe om hvor mange personer som har en sårbar økonomi og har behov for økonomisk sosialhjelp i en lengre eller kortere periode i løpet av året.

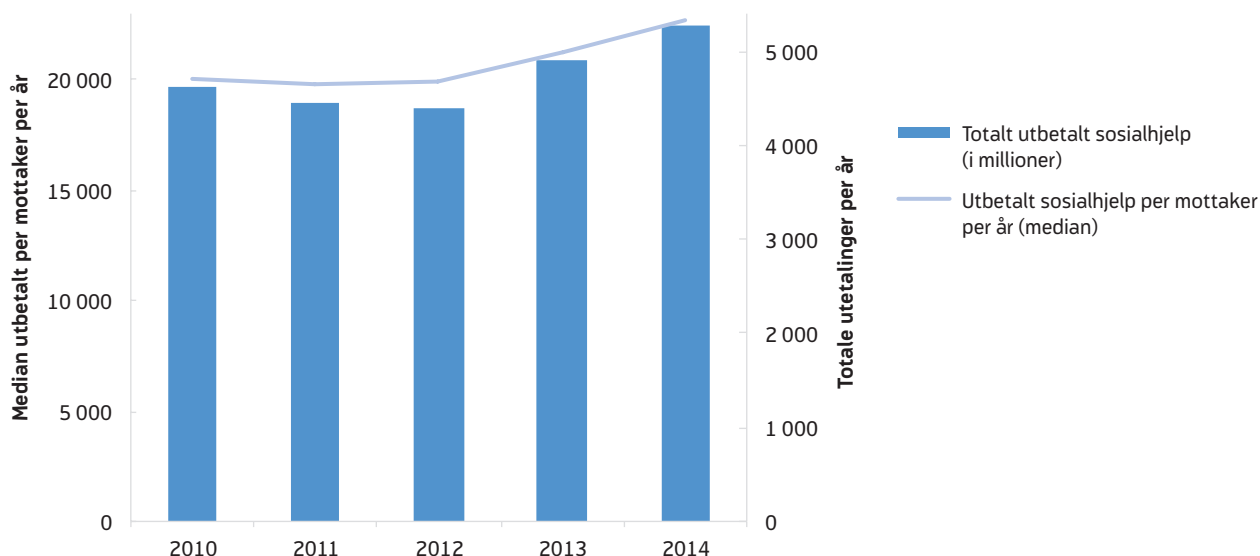
¹ Dette inkluderer alle som fikk sosialhjelp, uavhengig alder. Sosialhjelp krever ikke medlemskap i folketrygden, og blant mottakerne finnes noen uten ordinært personnummer. Disse er også inkludert i tallene som refereres til her.

Figur 1. Antall mottakere av økonomisk sosialhjelp. Månedlig og per år



Kilde: SSB

Figur 2. Utbetalinger av økonomisk sosialhjelp. Totale årlige utbetalinger (i millioner kroner) og median utbetalt beløp per mottaker per år (i faste 2010-priser)



Kilde: SSB

Årlige utbetalinger av økonomisk sosialhjelp følger samme trend som antall sosialhjelpsmottakere. Vi ser en nedgang i totalt utbetalt beløp per år frem til 2012, for så å se en økning i årene etter (figur 2). Det utbetalte beløpet per mottaker har også økt de siste årene, og i 2014 var median utbetalt beløp per mottaker i løpet av et år 22 700 kroner (i faste 2010-priser)². Stønadstiden per år per mottaker har ikke økt over perioden, så økningen skyldes at mottakerne jevnt over mottar et høyere stønadsbeløp hver måned sammenliknet med tidligere år.

Utvikling i andel av befolkningen mellom 18 og 66 år som mottar sosialhjelp

Til enhver tid mottok om lag 1,6 prosent av Norges befolkning mellom 18 og 66 år økonomisk sosialhjelp i 2014. Dette er det vi kaller sosialhjelpsprosenten. Tallet er sammenliknbart med for eksempel arbeidsledigheten. Sosialhjelpsprosenten representerer hvor stor andel av befolkningen i arbeidsfør alder (18–66 år) som på et gitt tidspunkt mottar økonomisk sosialhjelp.³

Størst andel unge sosialhjelpsmottakere

Det er forskjeller mellom ulike aldersgrupper (figur 3). En høyere andel av befolkningen mellom 18 og 24 år mottar sosialhjelp sammenliknet med andre aldersgrupper. I 2014 mottok 2,1 prosent av alle mellom 18 og 24 år sosialhjelp. Vi finner lavest andel sosialhjelpsmottakere i befolkningen mellom 45 og 66 år. I 2014 var andelen blant disse på 1,1 prosent. En forklaring på dette er at unge som står utenfor arbeidslivet i mindre grad har opparbeidet seg rettigheter til andre trygdeytelser sammenliknet med personer i høyere

² Utbetalinger per mottaker er ikke normalfordelt, og gjennomsnittet egner seg derfor ikke for å illustrere hvor mye det er "vanlig" å motta per person, da store verdier vil bli tillagt for mye vekt. Medianen er verdien som ligger midt i tallmaterialet når det er sortert etter størrelse, det vil si at halvparten mottar mer og halvparten mottar mindre enn medianverdien. Median utbetalt beløp er bare halvparten av gjennomsnittlig utbetalt beløp, som igjen reflekterer at det er stor variasjon i antall måneder med stønad per mottaker og antakelig også i månedlig utbetalt beløp. Vi har ikke mulighet til å gå grundigere inn i dette da vi bare har data på hva hver mottaker har fått utbetalt totalt i løpet av et år, og ikke månedlige beløp.

³ Begrepet er noe endret siden det først ble introdusert av Kann og Ohrem Naper (2012)

Sosialhjelpsprosenten

Vi har valgt å beregne «sosialhjelpsprosenten». Dette er et tall som er sammenliknbart med arbeidsledigheten, og representerer hvor stor andel av befolkningen i arbeidsfør alder (18–66 år) som på et gitt tidspunkt mottar økonomisk sosialhjelp. For å beregne sosialhjelpsprosenten bruker vi gjennomsnittlig antall sosialhjelpsmottakere i alderen 18 til 66 år per måned som teller og middelbefolkningen i alderen 18 til 66 år som nevner. Vi beregner også sosialhjelpsprosenten for ulike grupper.

Sosialhjelpsprosenten = Gjennomsnittlig antall sosialhjelpsmottakere per måned i løpet av året/Middelbefolkningen

aldersgrupper. Dette betyr at sosialhjelp ofte står igjen som den eneste inntektssikringen de har rettigheter til.

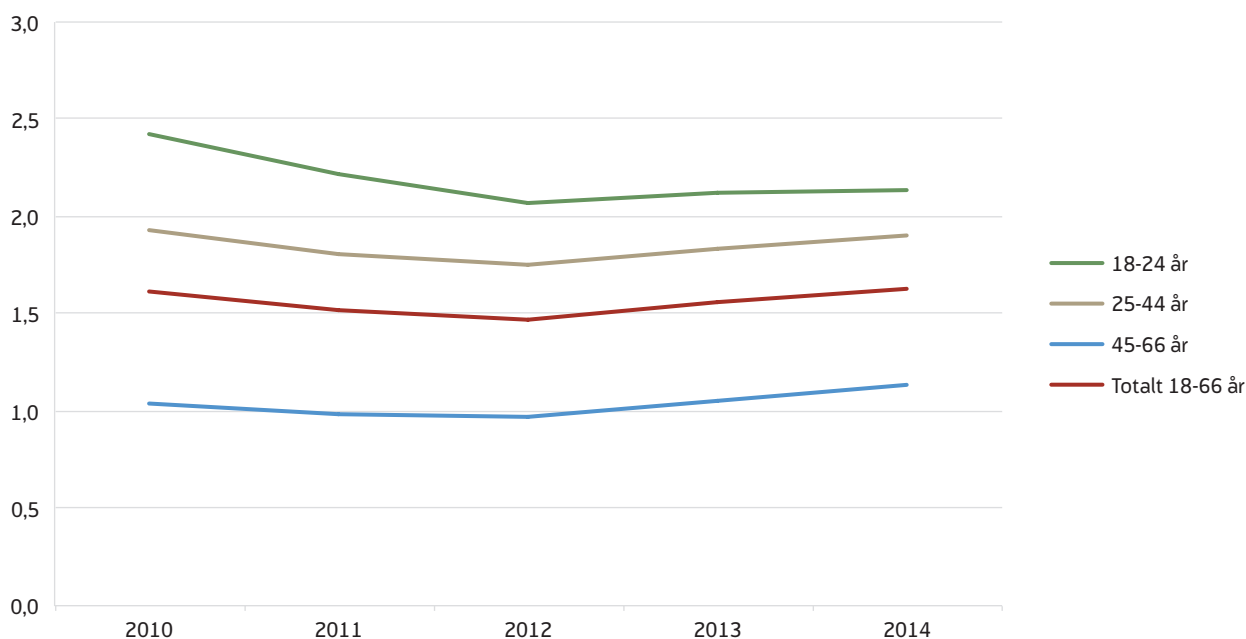
Andelen sosialhjelpsmottakere gikk ned i alle aldersgrupper i perioden 2010–2012, og har økt de to siste årene frem til 2014. Økningen i perioden 2012–2014 var noe sterkere for aldersgruppene 25–44 år og 45–66

år, mens vi blant befolkningen i gruppen 18–24 år bare ser en svak økning.

De fleste mottar økonomisk sosialhjelp i en kort periode

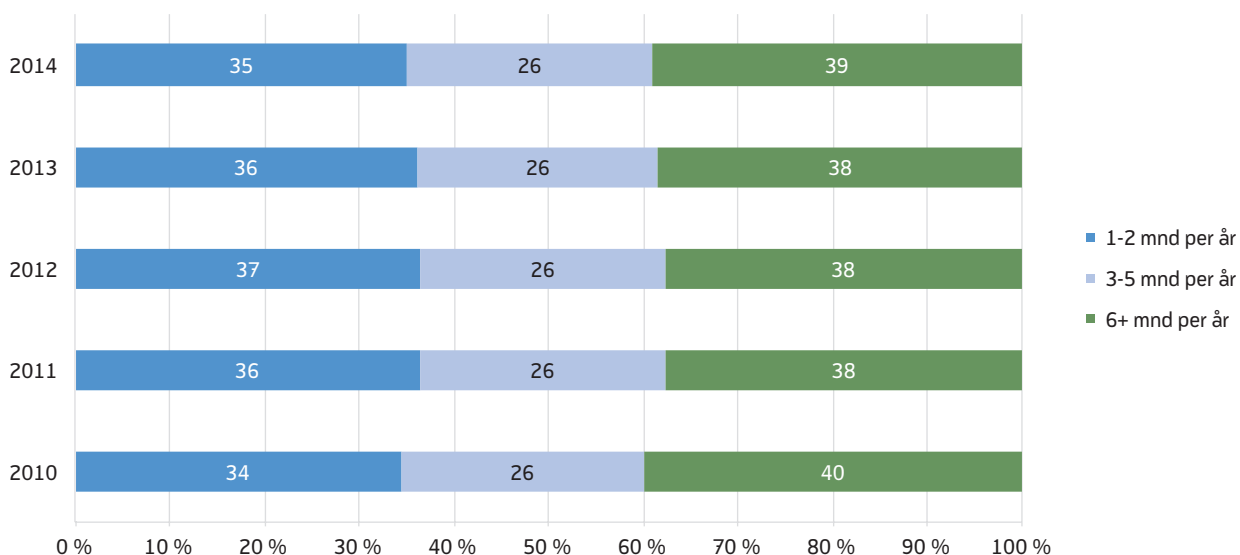
Gjennomsnittlig mottaksvarighet i løpet av et år har variert noe over perioden, fra 5,3 måneder i 2010, til 5,0 måneder i 2011 og 5,2 måneder i 2014. I likhet med utbetalt stønadsbeløp per mottaker er også varigheten av sosialhjelpsmottak er svært skjevt fordelt. Med dette mener vi at de fleste mottar sosialhjelp i en kort periode i løpet av året (1–2 måneder), mens noen mottar gjennom hele året. Dette gjør at gjennomsnittlig varighet av sosialhjelp i løpet av et år gir lite eller misvisende informasjon. For å si noe om varighet av sosialhjelpsmottak velger vi derfor å se på fordelingen, og skiller mellom sosialhjelpsmottak av kort varighet (1–2 måneder i løpet av året), mellomlang varighet (3–5 måneder) og lang varighet (6 måneder eller mer). Videre skiller vi mellom ulike aldersgrupper.

Figur 3. Utvikling i sosialhjelpsprosenten i ulike aldersgrupper



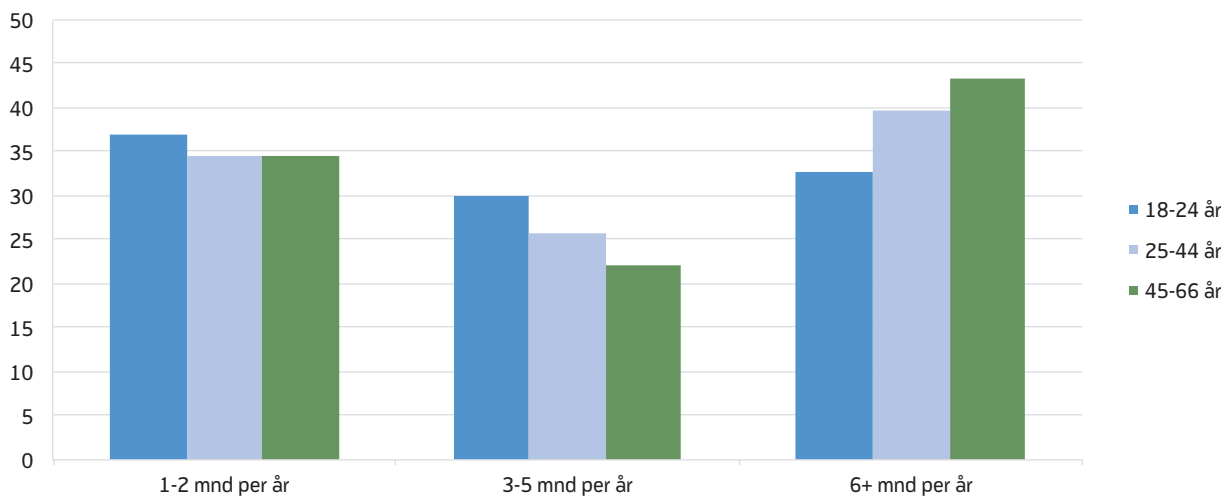
Kilde: SSB

Figur 4. Utviklingen i mottaksvarighet. Prosent



Kilde: SSB

Figur 5. Mottaksvarighet fordelt på aldersgrupper. 2014. Prosent



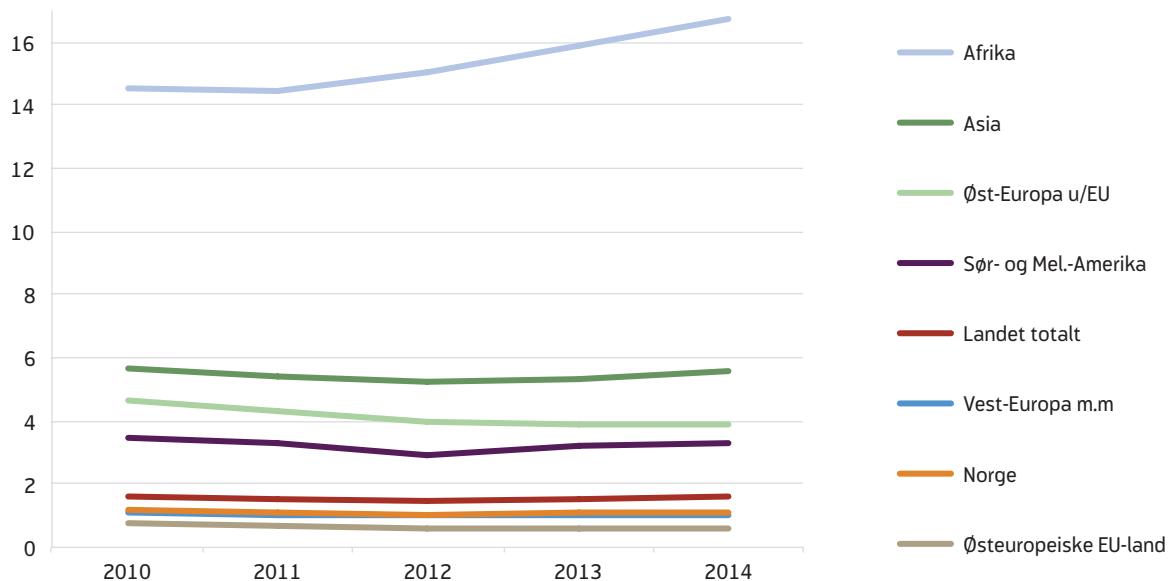
Kilde: SSB

Over hele perioden mottok om lag seks av ti mottakere økonomisk sosialhjelp i mindre enn seks måneder i løpet av året (figur 4). I løpet av perioden gikk andelen personer med langvarig mottak noe ned i løpet av de første årene, for så å øke noe. Andelen som mottok sosialhjelp av mellomlang varighet har vært stabil, mens andelen som mottok i en kort periode økte i begynnelsen, for så å avta mot slutten av perioden tilsvarende endringen i andelen langvarige mottakere.

Yngre mottar i kortere perioder

Det er ikke store forskjeller mellom aldersgruppene med hensyn til andelen mottakere som mottar sosialhjelp i 1–2 måneder i løpet av året (figur 5). Derimot er det store forskjeller i andelen som mottar i 6 måneder eller mer i løpet av året. I 2014 var denne andelen 10 prosentpoeng lavere blant mottakere i alderen 18–24 år sammenliknet med mottakere i aldersgruppen 45–66 år. Forskjellen er tilsvarende stor når vi ser

Figur 6. Sosialhjelpsprosenten, etter fødelandsregion. Hele landet



Kilde: SSB

på andelen som mottar sosialhjelp av mellomlang varighet. Her er de unge hyppigere representert.

Noen innvandrergupper er overrepresentert blant sosialhjelpsmottakerne

For å identifisere om en person er innvandrer eller ikke bruker vi personens fødeland som indikator. Dette betyr at en person må være registrert tilflyttet og bosatt ifølge Folkeregisteret for å bli identifisert som innvandrer i dette notatet.

I 2014 var 44 prosent av sosialhjelpsmottakerne innvandrere.⁴ Innvandrerne er en heterogen gruppe, blant annet med hensyn til innvandringsgrunn, botid og utdanning. Dette er bakgrunnsvariabler som vil

påvirke grad av integrering, yrkesdeltakelse og sosialhjelpsavhengighet. Vi har ikke tilgang til slik informasjon for hver enkelt sosialhjelpsmottaker, men vi vet at disse egenskapene vil variere avhengig av hvilket land personen har utvandret fra (SSB 2015b). Vi har derfor valgt å gruppere innvandrerne i seks ulike landgrupper basert på informasjon om fødeland. Disse er 1) Vest-Europa, Nord-Amerika, Australia og New Zealand, 2) Øst-europeiske EU land, 3) Østeuropa utenfor EU, 4) Afrika, 5) Asia, og 6) Sør- og Mellom-Amerika.

Antall mottakere varierer med størrelsen på gruppen, og antall og andelen innvandrere i ulike grupper vil variere avhengig av hvor stor gruppen er. For å ta hensyn til dette beregner vi sosialhjelpsprosenten. Når vi beregner sosialhjelpsprosenten for ulike innvandrergupper ser vi at det er store forskjeller i sosialhjelpsmottak (figur 6). Mens 17 prosent av innvandrerne født i Afrika mottok økonomisk sosialhjelp i 2014, gjorde bare 0,6 prosent av innvandrerne født i et østeuropeisk EU-land det samme. Til sammenlikning er andelen for norskfødte på 1,1 prosent. Sosialhjelpsprosenten blant innvandrere fra Vest-Europa, Nord-Amerika, Australia og New Zealand er på størrelse med norskfødte, og linjen synes derfor ikke så godt i figuren.

⁴ Dette avviker fra SSB, som rapporterer en andel på 37 % i 2014 (SSB 2015a). Den andelen er basert på årlige tall, og forskjellen skyldes hovedsakelig at innvandrere mottar sosialhjelp i flere måneder i året sammenliknet med andre. Dersom vi beregner andelen på samme måte som SSB, altså med årlige tall, får vi en andel på nærmere 39 % i 2014. Den gjenværende forskjellen skyldes antakelig at SSB bruker en "strengere" definisjon på innvandrere, hvilket fører til at færre blir kategorisert som innvandrer i deres analyser. SSB definerer en innvandrer som en person født i utlandet av to utenlandske foreldre og fire utenlandske besteforeldre. Vi har ikke tilgang på like mye informasjon om hver person, og antall mottakere som defineres som innvandrere vil derfor være noe ulikt. For en mer utfyllende diskusjon om dette, se Dokken (2015).

Tabell 1. Sosialhjelpsprosenten. Fylker

Fylke	2010	2011	2012	2013	2014	Endring 2010–2014
Østfold	2.29	1.95	1.99	2.19	2.09	-0.20
Akershus	1.30	1.23	1.18	1.21	1.24	-0.06
Oslo	2.17	2.00	1.89	1.94	2.08	-0.09
Hedmark	1.96	1.86	1.79	1.97	2.15	0.19
Oppland	1.49	1.39	1.34	1.47	1.56	0.08
Buskerud	1.76	1.61	1.58	1.76	1.78	0.02
Vestfold	1.68	1.62	1.54	1.64	1.76	0.07
Telemark	1.87	1.82	1.80	1.97	2.10	0.24
Aust-Agder	1.94	1.85	1.80	1.95	2.02	0.08
Vest-Agder	1.27	1.20	1.18	1.34	1.48	0.21
Rogaland	1.35	1.32	1.29	1.41	1.52	0.18
Hordaland	1.80	1.59	1.56	1.58	1.55	-0.25
Sogn og Fjordane	1.04	1.08	1.03	1.13	1.14	0.09
Møre og Romsdal	1.13	0.98	0.90	0.99	0.98	-0.15
Sør-Trøndelag	1.23	1.32	1.25	1.16	1.31	0.08
Nord-Trøndelag	1.15	1.15	1.12	1.20	1.34	0.19
Nordland	1.49	1.49	1.40	1.52	1.53	0.04
Troms	1.14	1.03	0.99	1.12	1.23	0.10
Finnmark	1.82	1.70	1.75	1.86	2.01	0.19
Norge totalt	1.62	1.52	1.47	1.56	1.63	0.01

Kilde: SSB

Innvandrerne fra Afrika har høyest sosialhjelpsprosent gjennom hele perioden, men også blant innvandrerne fra Asia er sosialhjelpsprosenten høy. Dette skyldes antakelig at innvandrere fra disse landgruppene har lavere arbeidsdeltakelse enn andre grupper (Furuberg og Ørbog 2015) og i mindre grad har tjent opp rettigheter til inntektsavhengige trygdeytelser (Lien 2015). Dette har antakelig sammenheng med innvandringsgrunn. Andelen flyktninger og familien til flyktninger utgjør en større andel av innvandrergruppen fra Afrika og Asia, mens innvandrergruppene fra vestlige land og østeuropeiske EU-land er dominert av arbeidsinnvandrere og deres familier. Disse har i større grad arbeid allerede før de flytter til Norge og de har kvalifikasjoner som etterspørres i det norske arbeidsmarkedet.

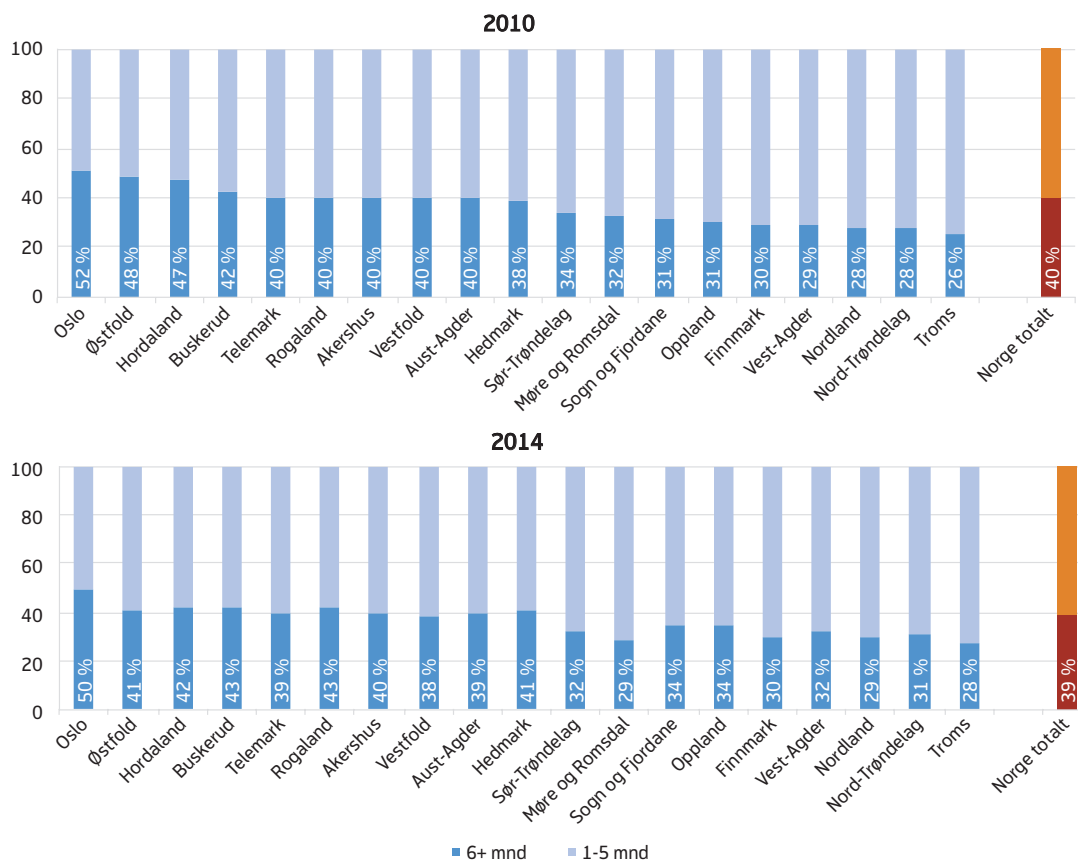
Vi vet at det er en høy andel flyktninger blant innvandrerne fra Afrika og Asia, og at botiden i gjennomsnitt er kortere blant flyktningene fra Afrika. Når det gjelder den sterke økningen i sosialhjelpsprosenten blant innvandrere fra Afrika over perioden kan den ha sam-

menheng med den sterke økningen i nyankomne flyktninger i denne gruppen. Fra 2010 til 2014 økte antall personer med flyktningebakgrunn fra Afrika med over 50 prosent (SSB 2015). Det betyr at det blir en relativt høyere andel med flyktningebakgrunn som har kort botid i gruppen fra Afrika. Som nyankommet flyktning har man lave forutsetninger for deltakelse i arbeidslivet i Norge, og for kort botid til å ha opparbeidet seg trygderettigheter.

Geografiske forskjeller i sosialhjelpsmottak

Når vi ser på forskjeller i sosialhjelpsmottak har vi valgt å se på hvor stor andel av befolkningen som mottar økonomisk sosialhjelp og hvor stor andel av mottakerne som mottar økonomisk sosialhjelp i 6 måneder eller mer. Vi ser først på forskjeller mellom fylkene, for så å se på forskjeller mellom de ti største kommunene i landet (de såkalte ASSS-kommunene).

Figur 7. Geografiske forskjeller i mottaksvarighet fylkesvis. 2010 og 2014. Prosent



Kilde: SSB

Fylkesvise forskjeller i andel sosialhjelpsmottakere

Det er store geografiske variasjoner i hvor stor andel av befolkningen som mottar økonomisk sosialhjelp (tabell 1). I 2014 var Hedmark og Møre og Romsdal fylkene med høyest og lavest sosialhjelpsprosent med henholdsvis 2,15 og 0,98 prosent. I perioden sett under ett er Østfold og Oslo fylkene med høyest andel sosialhjelpsmottakere. I begge disse fylkene var sosialhjelpsprosenten i overkant av 2 prosent i gjennomsnitt for perioden 2010 – 2014.

Økningen i andel sosialhjelpsmottakere i 2013 relativt til 2012 gjelder i alle fylkene med unntak av Sør-Trøndelag. I løpet av perioden var det en liten økning i sosialhjelpsprosenten i Norge totalt, men store variasjoner mellom fylkene. I Telemark økte sosialhjelpsprosenten med et kvart prosentpoeng, mens den i Hordaland gikk tilsvarende ned.

Fylkesvise forskjeller i varighet av sosialhjelpsmottak

Det er ulike måter å måle varighet av økonomisk sosialhjelp på. I dette avsnittet har vi valgt å skille mellom de som har mottatt økonomisk sosialhjelp i minst seks måneder i løpet av et kalenderår, og de som har mottatt i kortere perioder, som en indikasjon på langvarig mottak.

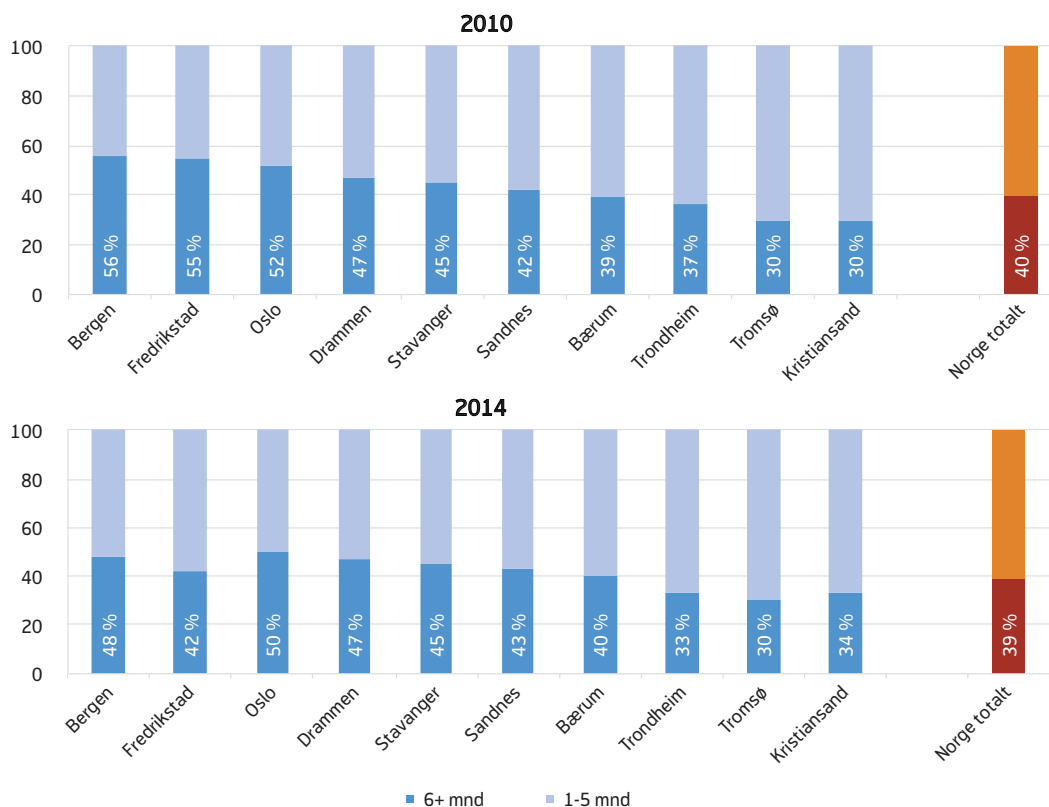
I snitt over perioden mottok 38,5 prosent av mottakerne sosialhjelp i seks måneder eller mer i løpet av et kalenderår (figur 7). Andelen gikk noe ned de første årene for så å øke igjen frem mot 2014. Dette gjelder også for de fleste fylkene. Fylkene i figuren er sortert etter hvor stor andel av sosialhjelpsmottakerne i fylket som mottok i seks måneder eller mer i 2010. I Oslo er andelen høyest, og om lag dobbelt så høy som andelen i Troms. Rangeringen er ganske stabil over årene, og vi viser derfor bare figuren for 2010 og 2014.

Tabell 2. Sosialhjelpsprosenten. Utvalgte kommuner

Kommune	2010	2011	2012	2013	2014	Endring 2010-2014
Fredrikstad	2.42	1.94	2.05	2.27	2.02	-0.41
Bærum	1.20	1.14	1.13	1.07	1.10	-0.10
Oslo	2.17	2.00	1.89	1.94	2.08	-0.09
Drammen	2.30	2.00	2.00	2.33	2.03	-0.27
Kristiansand	1.37	1.28	1.28	1.50	1.69	0.32
Stavanger	1.70	1.65	1.51	1.68	1.70	0.00
Sandnes	1.23	1.17	1.20	1.33	1.52	0.29
Bergen	2.30	1.93	1.86	1.85	1.83	-0.47
Trondheim	1.28	1.48	1.40	1.22	1.43	0.15
Tromsø	1.14	0.93	0.86	1.01	1.13	-0.01
Norge totalt	1.62	1.52	1.47	1.56	1.63	0.01

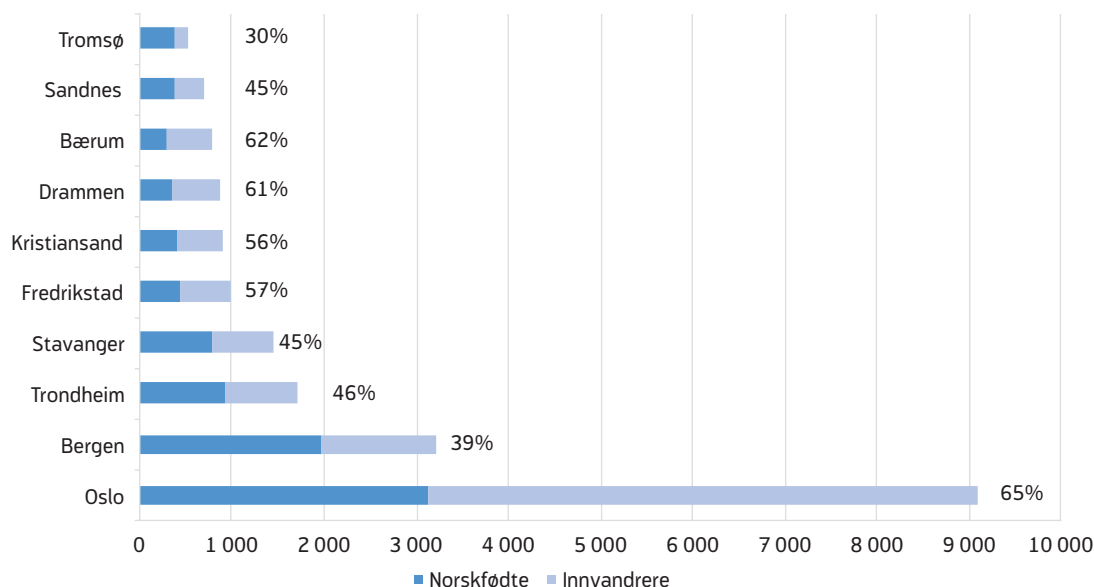
Kilde: SSB

Figur 8. Geografiske forskjeller i mottaksvarighet. Kommunenivå. 2010 og 2014. Prosent



Kilde: SSB

Figur 9. Gjennomsnittlig antall sosialhjelpsmottakere. Innvandrerandel vist i prosent. Kommunenivå. 2014



Kilde: SSB

Kommunevise forskjeller i andel sosialhjelpsmottakere

I tillegg til fylkesvise forskjeller i sosialhjelpsmottak, varierer sosialhjelpsprosenten også mye mellom kommuner (tabell 2). For en slik sammenlikning velger vi å se på de ti største kommunene i Norge. Til sammen dekker disse kommunene nærmere 40 prosent av sosialhjelpsmottakerne i Norge.

Oslo, Drammen og Fredrikstad hadde høyest andel sosialhjelpsmottakere i forhold til befolkningstall i 2014, mens Bærum og Tromsø hadde lavest andel. Stavanger, Bergen, Fredrikstad, Drammen og Oslo lå over landsgjennomsnittet i hele perioden.

De fleste kommunene hadde en reduksjon i sosialhjelpsprosenten i begynnelsen av perioden, for så å få en økning. Unntak fra dette er Bergen og Bærum, som hadde en reduksjon i sosialhjelpsprosenten gjennom hele perioden. Et annet unntak er Trondheim, som hadde en økning fra 2010 til 2011. Den største økningen i løpet av perioden var i Kristiansand, der sosialhjelpsprosenten økte med 0,3 prosentpoeng. Økningen i Sandnes var omtrent det samme, mens Bergen hadde den største reduksjonen, på nærmere 0,5 prosentpoeng.

Kommunevise forskjeller i varighet av sosialhjelpsmottak

Når vi ser på andel mottakere som mottok økonomisk sosialhjelp i 6 måneder eller mer i løpet av kalenderåret på kommunenivå, var det Bergen og Fredrikstad som i 2010 hadde den høyeste andelen blant kommunene vi ser på her, med henholdsvis 56 og 55 prosent (figur 8). Kristiansand hadde den laveste andelen, med 30 prosent. Både Bergen og Fredrikstad har hatt en betydelig reduksjon i andelen langvarige mottakere over perioden, på 8 og 13 prosentpoeng. I Kristiansand økte andelen med 4 prosentpoeng i løpet av perioden, og i 2014 var det Tromsø kommune som hadde den laveste andelen.

Kommunevise forskjeller i andel innvandrere

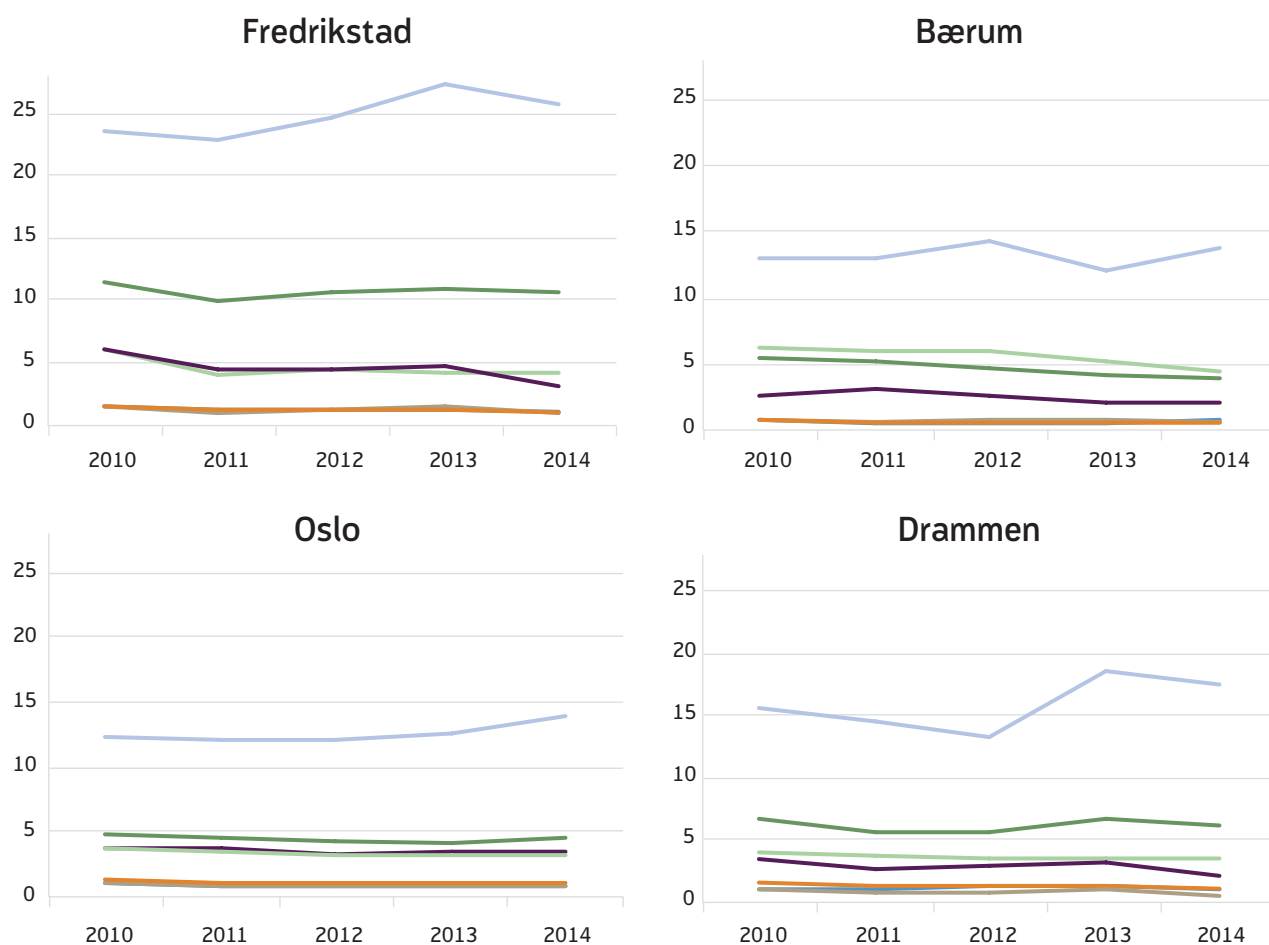
Også i innvandrerandel er det store variasjoner mellom kommunene (figur 9). Oslo har høyest andel innvandrere, på 65 prosent. I den andre enden av skalaen finner vi Tromsø, med en innvandrerandel på 30 prosent.

Det er store forskjeller med hensyn til hvor mange innvandrere fra ulike grupper som er bosatt i ulike kommuner, men når vi regner ut sosialhjelpsprosenten kan vi sammenlikne sosialhjelpshyppigheten i

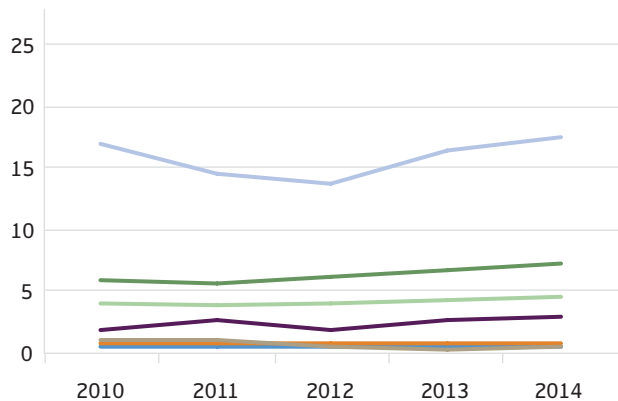
ulike kommuner. Vi ser at nivået varierer mye, men felles for kommunene er at det er høyest sosialhjelpsprosent blant innvandrerne født i Afrika (figur 10). I Fredrikstad mottok hver fjerde bosatte innvandrere fra Afrika i alderen 18–66 år økonomisk sosialhjelp, mens i Tromsø var andelen mye lavere. Her mottok bare hver tiende innvandrere i samme gruppe økonomisk sosialhjelp. En stor del av forskjellen skyldes antakelig forskjeller i andelen nyankomne flyktninger mellom kommunene, da vi vet at høyere andel nyankomne innvandrere i en gruppe ofte resulterer i høyere sosialhjelpsprosent i gruppen (Hirsch 2010). Noe

av forskjellen mellom kommunene kan antakelig også forklares av ulik grad av integrasjon i arbeidslivet for nyankomne flyktninger som har deltatt i introduksjonsprogrammet. I en studie av overgang til arbeid eller utdanning etter deltakelse i programmet i perioden 2008–2010, fant Tronstad (2015) stor variasjon mellom kommunene. Mye av variasjonen i overgang til arbeid kan forklares av ulike kjennetegn ved deltakerne, som utdanning, landbakgrunn, kjønn og alder ved innvandring. Videre er tilbud av et fulltids introduksjonsprogram og lavere arbeidsledighet i kommunen forbundet med høyere overgang til arbeid.

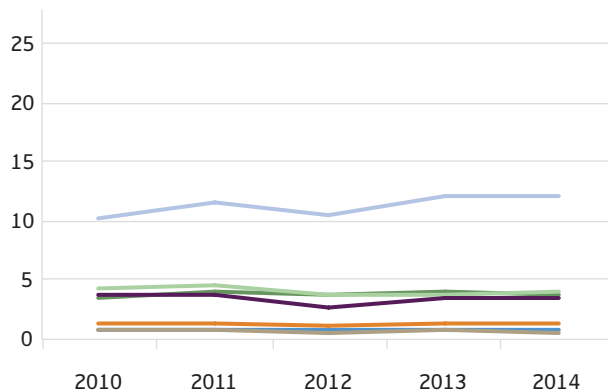
Figur 10. Sosialhjelpsprosenten etter fødelandsregion. Kommunenenivå



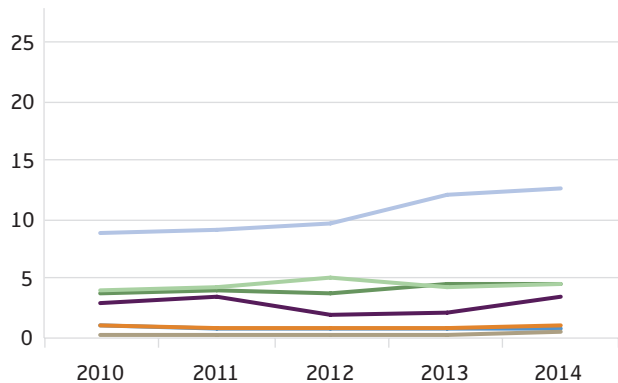
Kristiansand



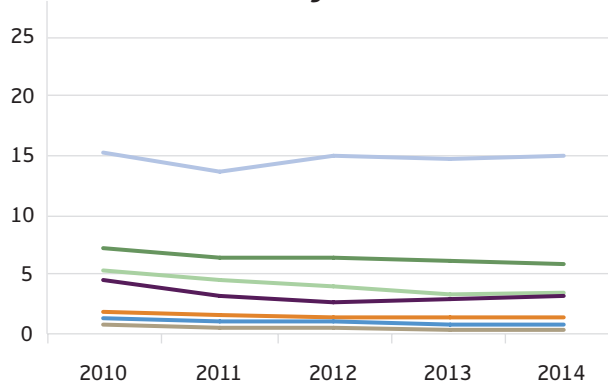
Stavanger



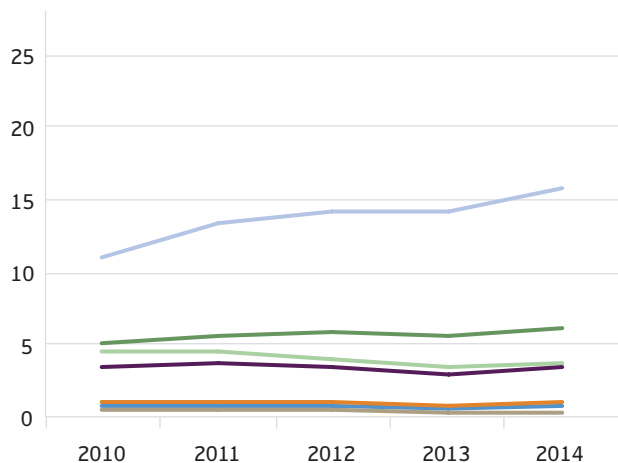
Sandnes



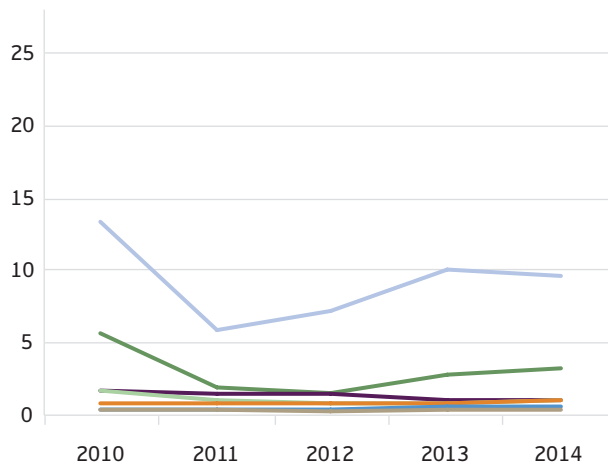
Bergen



Trondheim



Tromsø



— Afrika — Asia — Øst-Europa u/EU — Sør- og Mel.-Amerika
 — Vest-Europa m.m. — Norge — Østeur. EU-land

Kilde: SSB

REFERANSER

- Dokken, Therese (2015) «Innvandrere og økonomisk sosialhjelp.» *Arbeid og velferd*, 3/2015, 45–60.
- Furuberg, Jorunn og Kari-Mette Ørbog (2015) «Kjenne-tegn ved arbeidsledige innvandrere i 2014». *Arbeid og velferd*, 3/2015, 19–32.
- Hirsch, Agnes Aaby (2010) *Sosialhjelpsmottakere blant innvandrere 1999–2002, 2005–2008*. Rapport, 35/2010. Oslo-Kongsvinger: Statistisk Sentralbyrå.
- Kann, Inger Cathrine og Sille Ohrem Naper (2012) «Utviklingen i økonomisk sosialhjelp 2005–2011». *Arbeid og velferd*, 3/2012, 83–99.
- Lien, Ole Christian (2015) «Utbetalinger av trygd og sosialhjelp til innvandrere». *Arbeid og velferd*, 3/2015, 33–43.
- SSB (2015a) *Økonomisk sosialhjelp 2014*. Artikkel publisert 6. juli 2015. Tilgjengelig fra <http://www.ssb.no/soshjelpk> (lest 11.august 2015). Oslo: Statistisk sentralbyrå.
- SSB (2015b). Statistikkbanken. Tabell 08348 (Innvandringer, etter første statsborgerskap og innvandringsgrunn), 08377 (Personer med flyktningebakgrunn, etter botid og grupper av landbakgrunn), 09598 (Innvandrere etter utdanningsnivå og landbakgrunn), 07284 (Sysselsatte innvandrere 15–74 år etter landbakgrunn/verdensregion), 07110 (Innvandrere etter kjønn og landbakgrunn), 08376 (Personer med flyktningebakgrunn, etter alder og grupper av landbakgrunn). Tilgjengelig fra <https://www.ssb.no/statistikkbanken> (data hentet 26.august 2015). Oslo: Statistisk sentralbyrå.
- Tronstad, Kristian Rose (2015) *Introduksjonsprogram for flyktninger I norske kommuner. Hva betyr organiseringen for overgang til arbeid og utdanning?* NIBR-rapport 2015:2. Oslo: Norsk institutt for by- og regionforskning.

UTGIVER
Arbeids- og velferdsdirektoratet
Postboks 5
St. Olavs plass
0130 Oslo

ISBN 978-82-551-2392-7

