

## Arbeidsmarkedet nå - oktober 2009

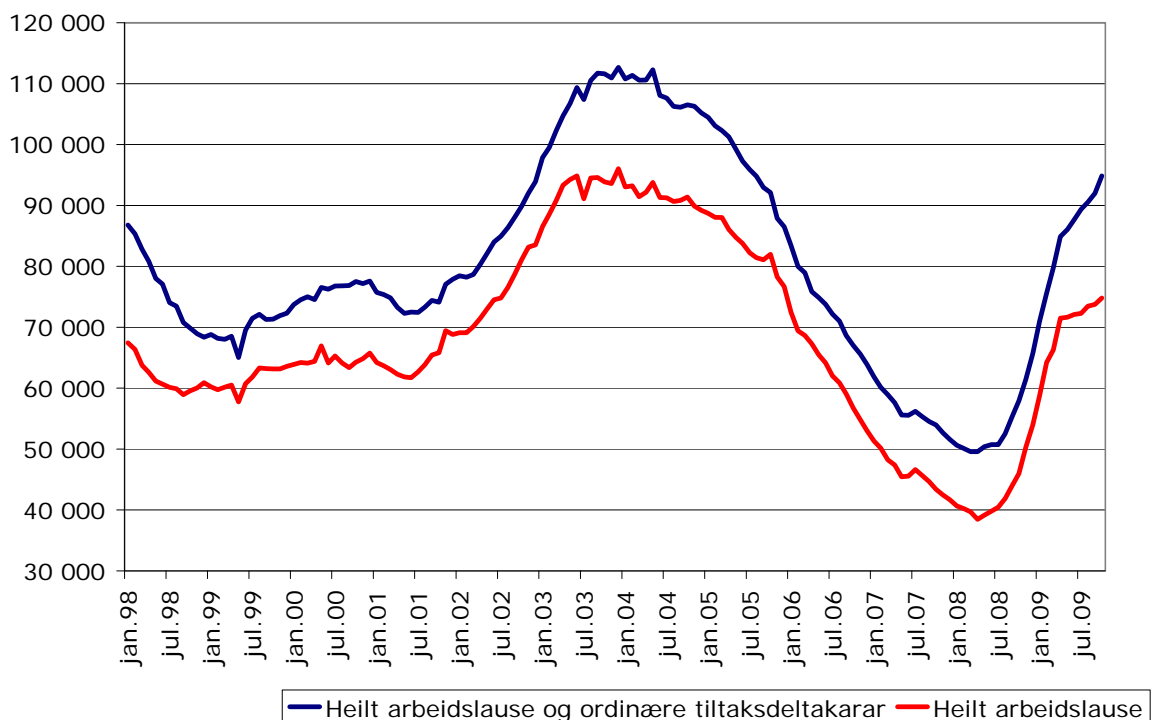
"Arbeidsmarkedet nå" er et månedleg notat frå Statistikk og utredning i Arbeids- og velferdsdirektoratet. Notatet er skriva av Jorunn Furuberg [Jorunn.Furuberg@nav.no](mailto:Jorunn.Furuberg@nav.no), 29. oktober 2009.

### 1 000 fleire arbeidslause i oktober

Ved utgangen av oktober er det registrert 68 300 heilt arbeidslause hos NAV, svarande til 2,6 prosent av arbeidsstyrken. Samanlikna med oktober i fjor er det ein auke på 26 000 personar, eller 62 prosent. Korrigert for vanlege sesongvariasjonar har det vorte 1 000 fleire arbeidslause i oktober.

Sett under eitt har veksten i arbeidsløysa det siste halve året vore klart svakare enn i starten av denne lågkonjunkturen. Ei viktig årsak til den avdempa veksten i arbeidsløysa dei siste månadene er auken i tiltaksaktiviteten. Ved utgangen av oktober var det registrert 20 100 deltakarar i ordinære arbeidsmarknadstiltak, ein auke på 66 prosent samanlikna med oktober i fjor. Sesongkorrigererte tal viser at summen av heilt arbeidslause og ordinære tiltaksdeltakarar auka med 2 900 personar i løpet av oktober.

**Figur 1. Utviklinga i talet på registrerte heilt arbeidslause og summen av ordinære tiltaksdeltakarar og heilt arbeidslause. Sesongjusterte tal. Januar 1998 – oktober 2009.**



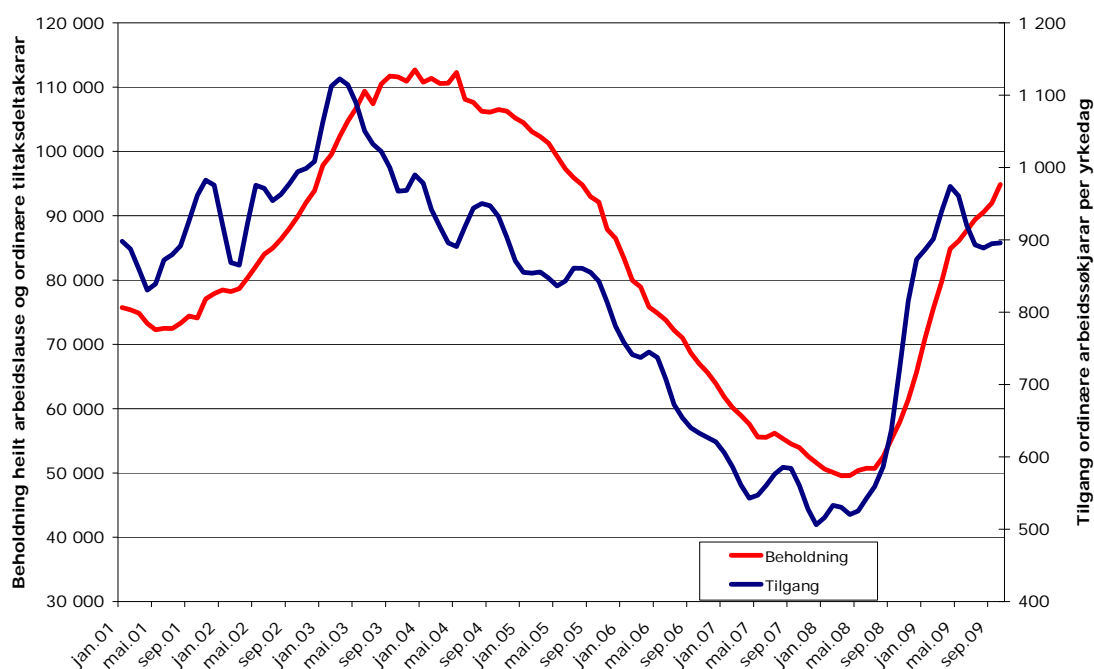
Kjelde: NAV.

### Stabilt høgt tal på nye arbeidssøklarar

Dei siste månadene har tilgangen av nye ordinære arbeidssøklarar som melder seg til NAV lege på eit stabilt nivå.

I fjor haust auka talet på nye ordinære arbeidssøkjjarar sterkt. Dei siste månadene har denne tilgangen vorte redusert noko, men det er framleis mange nye arbeidssøkjjarar som melder seg til NAV.

**Figur 2. Tilgang av ordinære arbeidssøkjjarar per yrkedag, beholdning av summen av heilt arbeidsledige og ordinære tiltaksdeltakarar. Sesongjusterte tal. Trend. Januar 2001- oktober 2009.**

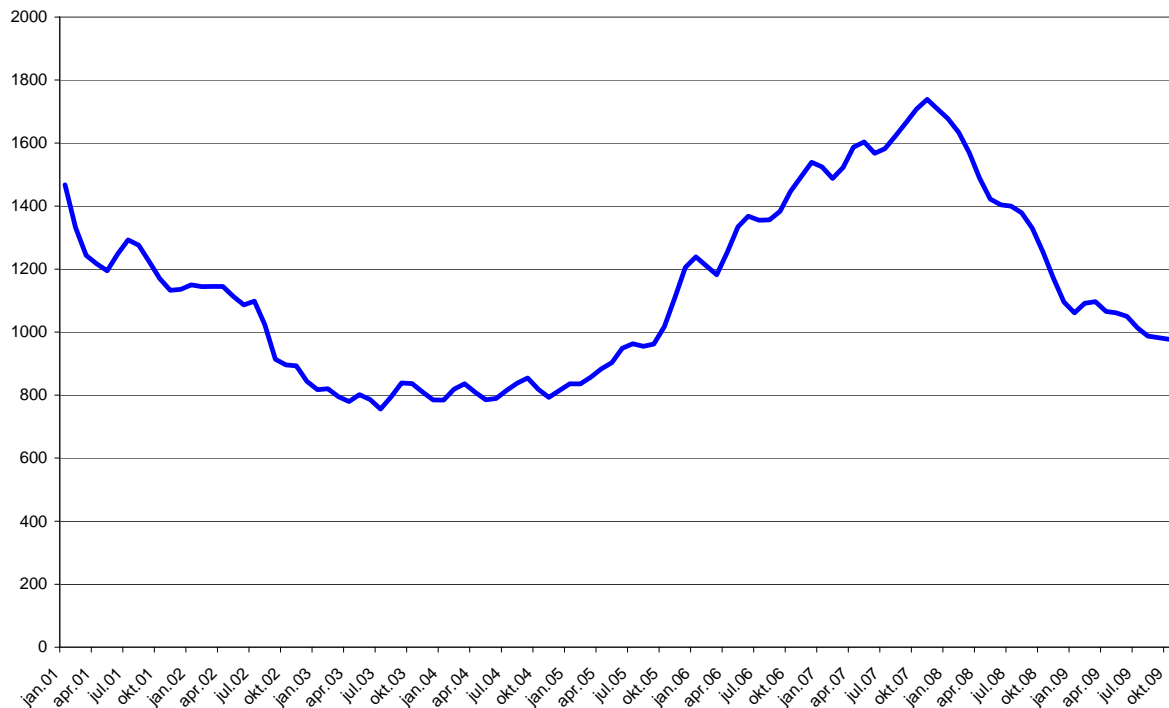


Kjelde: NAV

### Stabilt tal på nye ledige stillingar

Nedgangen i talet på nye ledige stillingar har flata ut dei siste månadene. Sesongjusterte tal viser små endringar frå september til oktober. Samanlikna med oktober i fjor blei det registrert 20 prosent færre ledige stillingar den siste månaden. Det var ein nedgang innan alle yrkesgrupper så nær som jordbruk, skogbruk og fiske og barne- og ungdomsarbeid. Nedgangen var størst innan kontorarbeid med 38 prosent færre ledige stillingar. Også innan industriarbeid og ingeniør- og ikt fag var det ein monaleg nedgang i talet på ledige stillingar med 37 prosent.

**Figur 3. Tilgang ledige stillingar per yrkedag.<sup>1</sup> Sesongjusterte tal. Trend. Januar 2001- oktober 2009.**



Kjelde: NAV

### **Fleire delvis arbeidslause**

Ved utgangen av oktober var det registrert 30 900 delvis arbeidslause<sup>2</sup> hos NAV. Dette er ein auke på 13 000 personar, eller 72 prosent, samanlikna med oktober i fjor. Sesongkorrigererte tal viser at veksten i talet på delvis arbeidslause har vorte dempa dei siste månadene, i løpet av oktober auka talet på delvis arbeidslause med 300.

<sup>1</sup> Omfattar stillingar utlyst i media, registrert av arbeidsgjevar på nav.no eller meldt til NAV.

<sup>2</sup> Registrerte delvis arbeidslause arbeidssøkjjarar er personar som arbeider mindre enn heiltid og som ynskjer lengre arbeidstid. Mange av dei delvis arbeidslause er delvis permitterte.

**Figur 4. Delvis arbeidsløse. Sesongjusterte tal. Januar 2000- oktober 2009.**



Kjelde: NAV

## Utviklinga i norsk økonomi

Tal frå Statistisk Sentralbyrå (SSB) viser at bruttonasjonalproduktet (BNP) for Fastlands-Noreg auka med 0,3 prosent i 2. kvartal i år etter negativ vekst dei førre to kvartalane. Veksten skuldast først og fremst auka privat og offentleg konsum. Varekonsumindeksen frå SSB har vist ein auke i konsumet dei siste månadene, frå juli til august viser sesongjusterte tal ein auke på 0,5 prosent.

Industriproduksjonen i Noreg auka med 0,8 prosent frå juli til august, viser sesongkorrigerte tal frå SSB. Dette er den andre månaden på rad at industriproduksjonen aukar, etter å ha vist ein nedgang kvar månad i frå april 2008 til juni 2009. Nedgangen i industriproduksjonen frå august i fjor til august i år var likevel på 7,9 prosent. Nedgangen var størst i metallindustrien og innan trelast og trevareindustrien. Innan næringsmiddelindustrien, maskinindustrien og bygging av skip og boreplattformer har det vore vekst i produksjonen det siste året.

Konjunkturbarometeret for 3. kvartal viser fall i produksjon og sysselsetjing i industrien, men nedgangen er svakare enn i første halvår. Svak etterspurnad og auka konkurranse er faktorar som bidrar negativt for industriproduksjonen. Konjunkturbarometeret viser vidare ein nedgang i ordretilgangen for industrien. Ordretilgangen til produsentar av skip og boreplattformer var låg, som følgje av svak etterspurnad og auka konkurranse. Dette kan på sikt få negative følgjer for verftsindustrien i Noreg. Når det gjeld konsumvarer viser konjunkturbarometeret ei utflating i produksjonsnedgangen, som følgje av stabil innanlandsk etterspurnad.

Byggearealstatistikken viser at det i dei første 8 månadene i år blei sett i gang 27 prosent mindre bygg rekna i bruksareal, samanlikna med same periode i fjor. Det var ein nedgang i igangsetjing av alle typar bygg. Samstundes auka bustadprisane med 1,8 prosent frå 2. kvartal til 3. kvartal i år. Ordretilgangen på nye bustader auka med 9 prosent frå 1. til 2. kvartal i år.

I følgje Arbeidskraftundersøkinga (AKU) viser sesongjusterte tal at det var ein nedgang i sysselsetjinga på 22 000 personar frå 2. til 3. kvartal. Nedgangen i sysselsetjinga har særleg kome innafør varehandel, industri og bygg og anlegg. Arbeidsløysa i følgje AKU auka sesongjustert med 1 000 personar frå mai august i år. AKU tala viser også eit fall i samla yrkesdeltaking frå 74,3 i 3.kvartal i fjor til 72,6 prosent i 3.kvartal i år. Blant menn har yrkesdeltakinga falle med heile 2 prosentpoeng i denne perioden, frå 77,7 prosent til 75,5 prosent. Blant kvinner gjekk yrkesdeltakinga ned med 1,1 prosentpoeng frå 70,8 prosent til 69,7 prosent. Det er særleg dei unge som trekkjer seg ut av arbeidsmarknaden.

Noregs bank har på rentemøtet 28 oktober heva styringsrenta med 0,25 prosentpoeng til 1,5 prosent. Etter Australia er Noreg det første landet som hevar renta i etterkant av finansuroa. Renteauken kan føra til ei konkurranseforverring for eksportretta industri, dersom kronekursen styrker seg ytterlegare.

## **Utviklinga internasjonalt**

Internasjonal økonomi har vist teikn til betring dei siste månadene, men det er stor uvisse knytt til utviklinga framover. I mange land har nedgangen i BNP stoppa opp, og ein del land opplever også vekst. Ei høg arbeidsløysa i Europa og i USA kan verka negativt inn på internasjonal økonomi.

BNP i Sverige auka med 0,2 prosent i 2. kvartal samanlikna med 1. kvartal. Dette var første kvartalet med auke i BNP etter fire kvartal med nedgang. Samstundes aukar arbeidsløysa, i september var arbeidsløysa (AKU) i Sverige 8,3 prosent.

I eurosona samla var på det ein nedgang i BNP på 0,2 prosent frå 1. kvartal til 2. kvartal i år. Frå 4.kvartal i fjor til 1.kvartal i år var det tilsvarende ein nedgang på 2,5 prosent. Sjølv om nedgangen er i ferd med å flata ut, opplever mange land ei aukande arbeidsløysa. I august var arbeidsløysa i eurosona på 9,6 prosent, ein auke på 0,1 prosent frå juli.

I Tyskland vaks BNP med 0,3 prosent frå 1. til 2. kvartal, og frå juli til august var det ein vekst i industriproduksjonen. Arbeidsløysa i Tyskland var på 7,7 prosent i august.

I USA minka BNP med 0,2 prosent i 2. kvartal, mot 1,6 prosent i første kvartal. Industriproduksjonen auka med 0,8 prosent i august, men er framleis 10,7 prosent lågare enn i august 2008. I august var arbeidsløysa i USA på 9,7 prosent. Bustadmarknaden i USA er i ferd med å betra seg. Salet av brukte bustader aukar og det er også ein svak auke i talet på igangsette bustadbygg.

Veksten i kinesisk økonomi har teke seg opp att, og årsveksten i BNP var på 8,9 prosent i 3.kvartal, mot 7,9 prosent i 2.kvartal. Mykje av veksten skuldast auke i investeringar og privat forbruk. Utviklinga i kinesisk økonomi har stor innverknad på utviklinga i internasjonal økonomi samla.

## **Størst auke i arbeidsløysa innan bygg og anlegg og ingeniør- og ikt-fag**

Samanlikna med oktober har arbeidsløysa auka innafør alle yrkesgrupper. Auken er størst innafør bygg og anlegg (104 %) og innafør ingeniør og ikt-fag(103 %), begge yrkesgrupper med meir enn dobbelt så mange arbeidslause som i oktober i fjor. Auken er minst innafør jordbruk, skogbruk og fiske(28 %) og innafør helse, pleie og omsorg (29 %).

Arbeidsløysa er høgast blant personar med bakgrunn frå bygg og anlegg (4,3%) og industri (4,0 %). Lågast arbeidsløyse finn vi innan undervisning (0,6 %) , blant leiarar (1,1 %) og innan helse, pleie og omsorg (1,1%).

### **Bygg og anlegg**

Innan bygg- og anleggsyrka auka arbeidsløysa mest blant røyrleggjarar (217 %) og blant elektrikarar (207 %). Også blant snikkarar og tømrrarar (109 % ) og andre bygningsarbeidarar (105 %) har arbeidsløysa auka monaleg samanlikna med oktober i fjor.

### **Ingeniør- og ikt-fag**

I denne yrkesgruppa har arbeidsløysa auka mest blant sivilingeniørar og sivilarkitektar (131 %) , og blant ingeniørar og teknikarar(124 %). Sjølv om det har vore ein sterkt auke i talet på arbeidslause innan ingeniør- og ikt-fag det siste året er det framleis få ledige i denne yrkesgruppa (1,3 %)

### **Industriarbeid**

Innan industriyrka har arbeidsløysa auka mest blant støyparar, sveisarar og platearbeidarar der det no er 168 prosent fleire arbeidslause enn ved utgangen av oktober i fjor. Også blant mekanikarar (116 %) og automatikarar og elektriske montørar(102 %) har arbeidsløysa meir enn dobla seg i perioden.

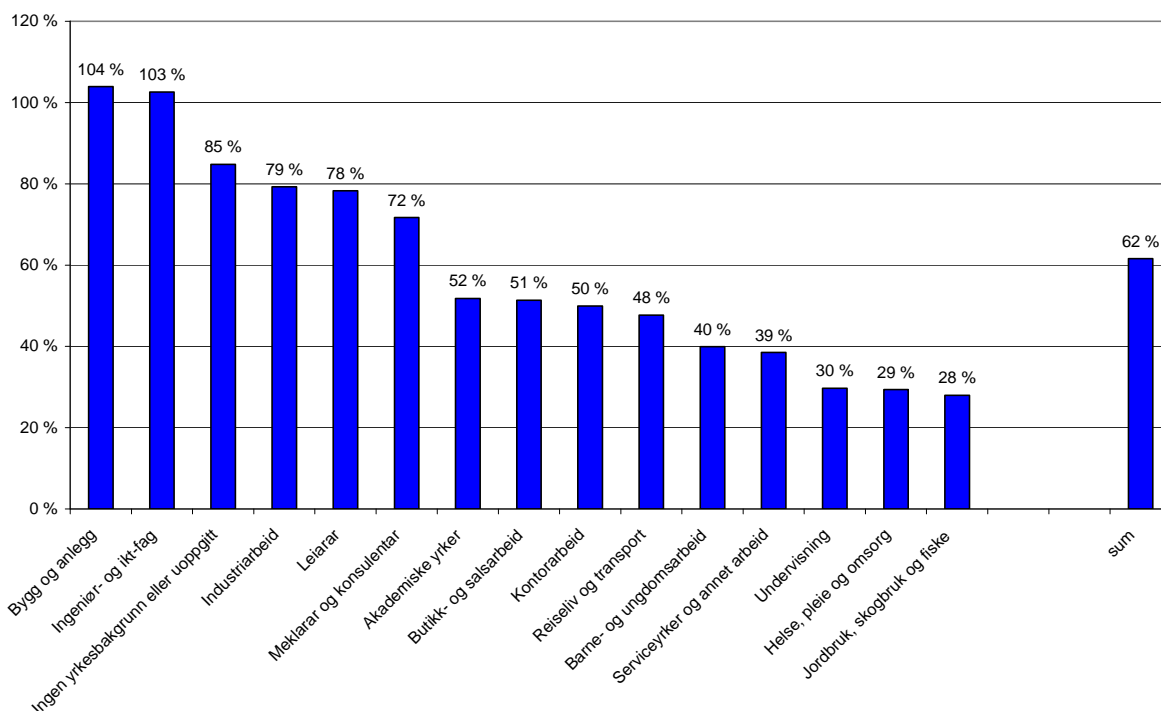
### **Undervisning**

Innan undervisningsyrka har arbeidsløysa auka mest blant førskolelærarar (54%) og blant undervisningspersonale på høgare nivå og spesialistar (44 %). Trass i at arbeidsløysa det siste året har auka med 30 prosent for undervisningsyrka sett under eitt, er det få arbeidslause i denne yrkesgruppa.

### **Helse, pleie og omsorg**

Blant sosionomar og barnevernspedagogar og liknande yrker har arbeidsløysa auka med 41 prosent frå oktober i fjor til oktober i år. Blant omsorgsarbeidarar og hjelpepleiarar har arbeidsløysa auka med 37 prosent i same periode.

**Figur 5. Prosentvis endring i talet på arbeidslause etter yrkesbakgrunn. Oktober 2008 – oktober 2009.**

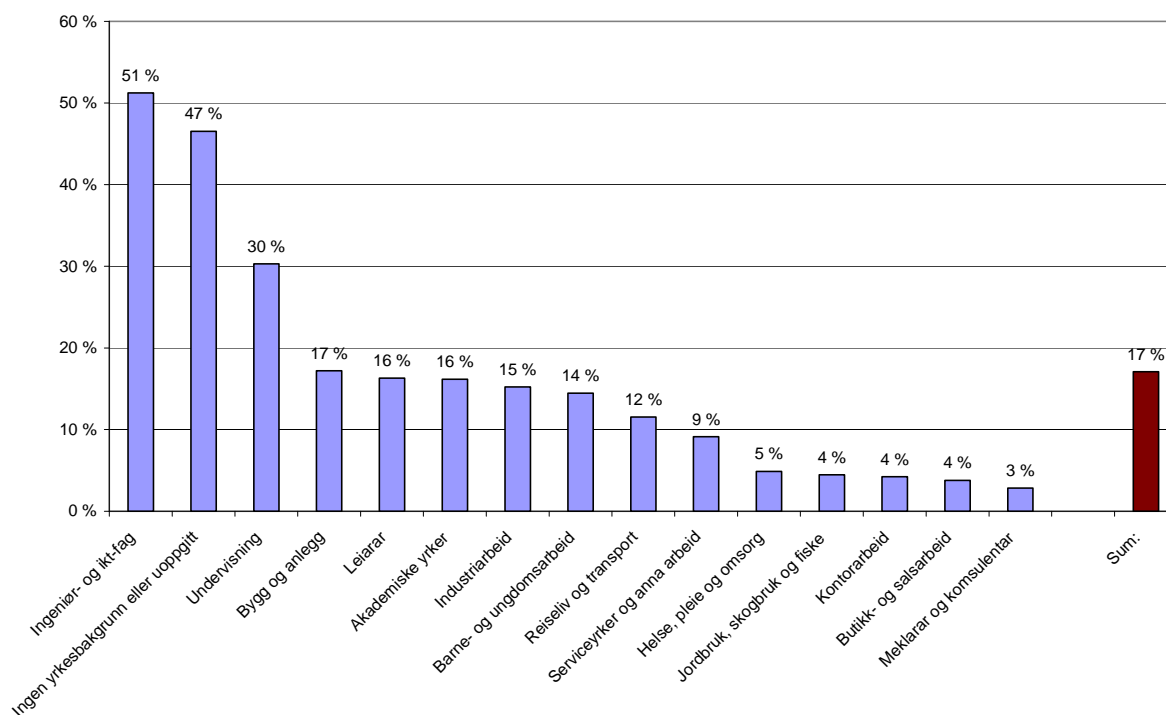


Kjelde: NAV

### **Flest arbeidslause med kort varigheit innan ingeniør- og ikt-faga**

Arbeidsløysa aukar no mest blant dei som har vore registrert som arbeidssøkjjarar mellom eit halvt og eitt år. Blant dei som har vore registrert som arbeidssøkjjarar i mindre enn 4 veker er det no 17 prosent fleire arbeidslause enn same tid i fjor. Årsaka til at årsveksten i denne varigheitsgruppa no er lågare enn tidlegare i lågkonjunkturen er at det var ei sterk tilstrøyming av arbeidslause på same tid i fjor. Blant dei arbeidslause som har vore registrert som arbeidssøkjjarar i mindre enn 4 veker er det størst auke for dei med bakgrunn frå ingeniør- og ikt fag (51 %) og blant personar utan yrkeserfaring.

**Figur 6. Registrerte arbeidslause med mindre enn 4 veker varighet som arbeidssøkjjarar etter yrke. Prosentvis endring oktober 2008 – oktober 2009.**



Kjelde: NAV

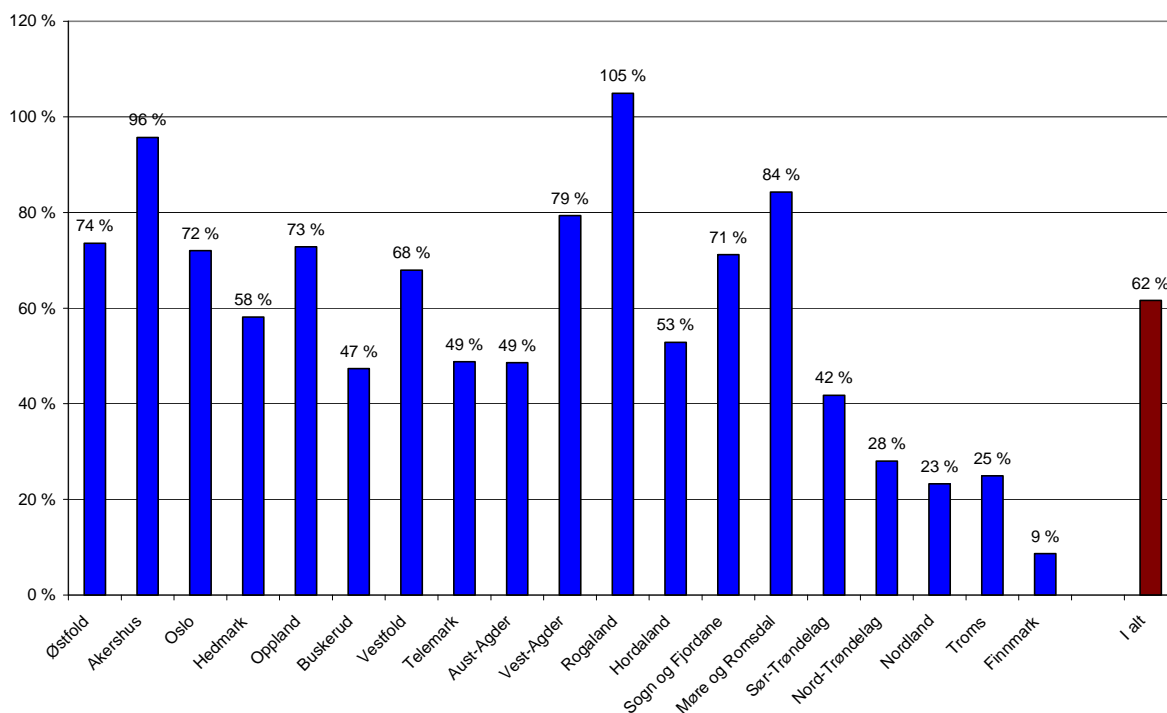
### Lågast auke i arbeidsløysa i Finnmark

Samanlikna med oktober i fjor har arbeidsløysa auka i alle fylka. Arbeidsløysa har auka mest i Rogaland (105 %) og i Akershus (96 %), og minst i Finnmark (9 %) og i Nordland (23 %).

Ved utgangen av oktober er arbeidsløysa høgast i Oslo(3,6 %) og i Østfold og Vestfold, begge fylke med ei arbeidsløysa op 3,1 prosent. Arbeidsløysa er lågast i Sogn- og Fjordane (1,7 %) og i Rogaland (2,1 %).



Figur 7. Prosentvis endring i talet på arbeidslause etter fylke. Oktober 2008 - oktober 2009.

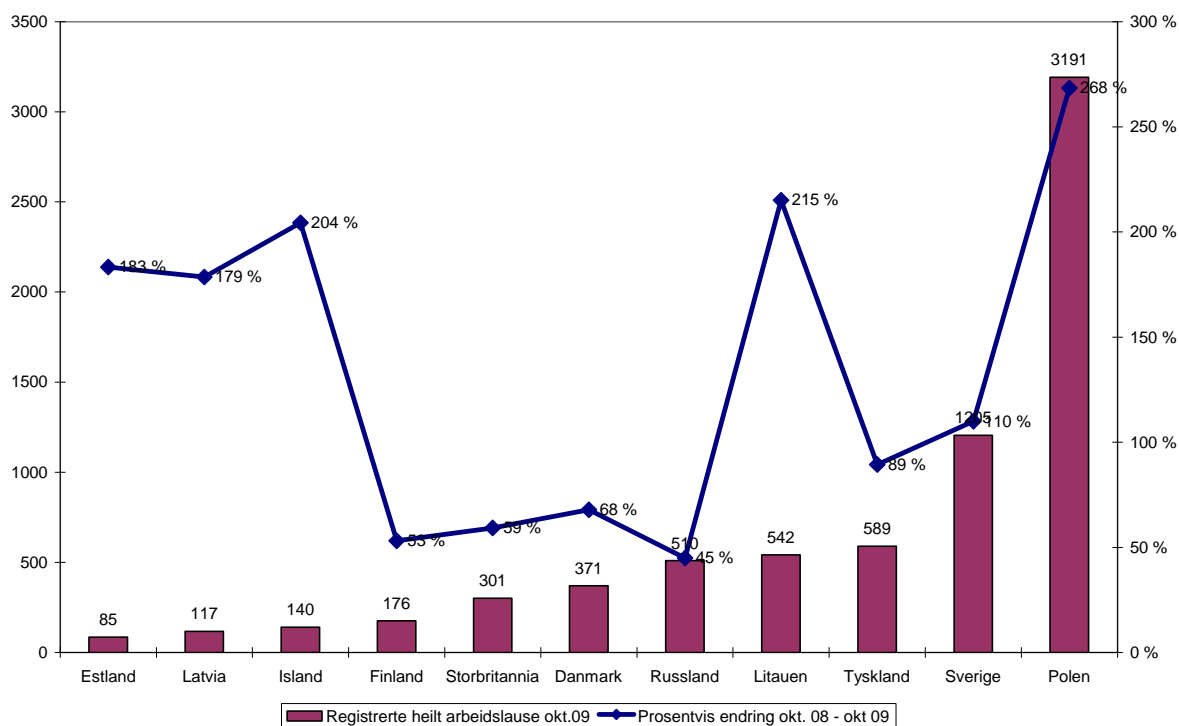


Kjelde: NAV

### Fleire arbeidslause arbeidsinnvandrere

Figur 8 viser arbeidslause etter statsborgarskap for dei landa som er mest aktuelle når det gjeld arbeidsinnvandring. Ved utgangen av oktober var 3 200 statsborgarar frå Polen og 1 200 svenske statsborgarar registrert som heilt arbeidslause. Størst prosentvis auke i arbeidsløysa samanlikna med oktober i fjor er det blant polakkar, statsborgarar frå dei baltiske landa og blant islendingar.

**Figur 8. Registrerte arbeidsledige etter statsborgarskap. Talet på personar i oktober 2009, og prosentvis endring frå oktober 2008 til oktober 2009.**



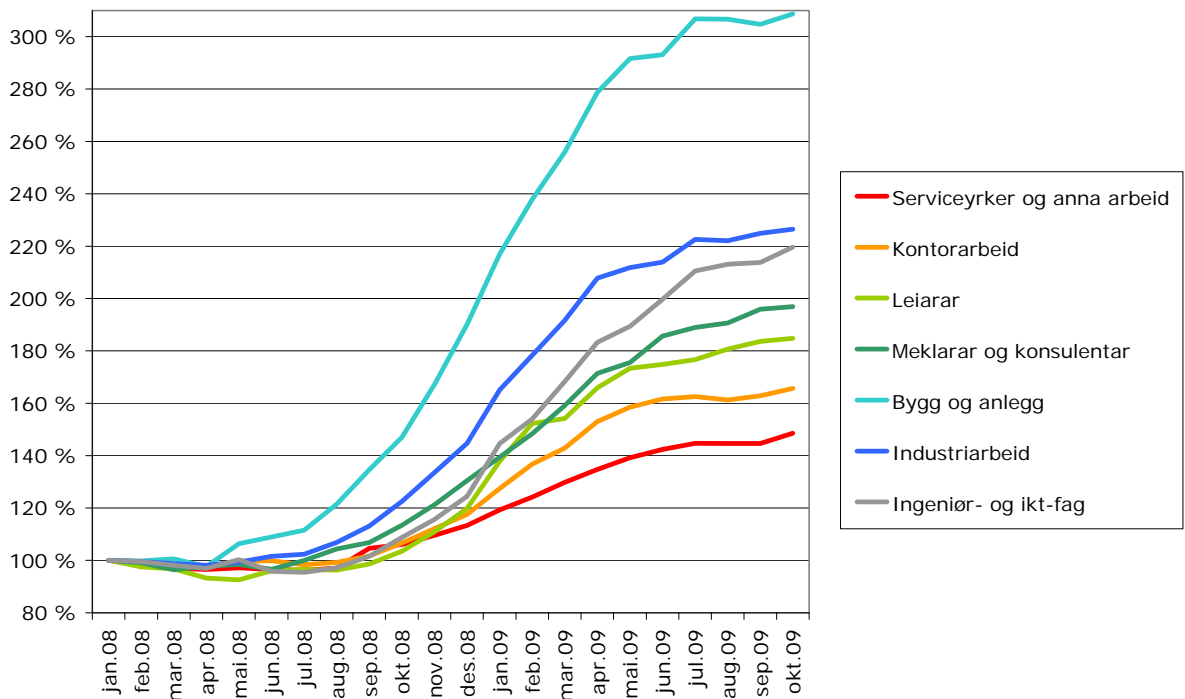
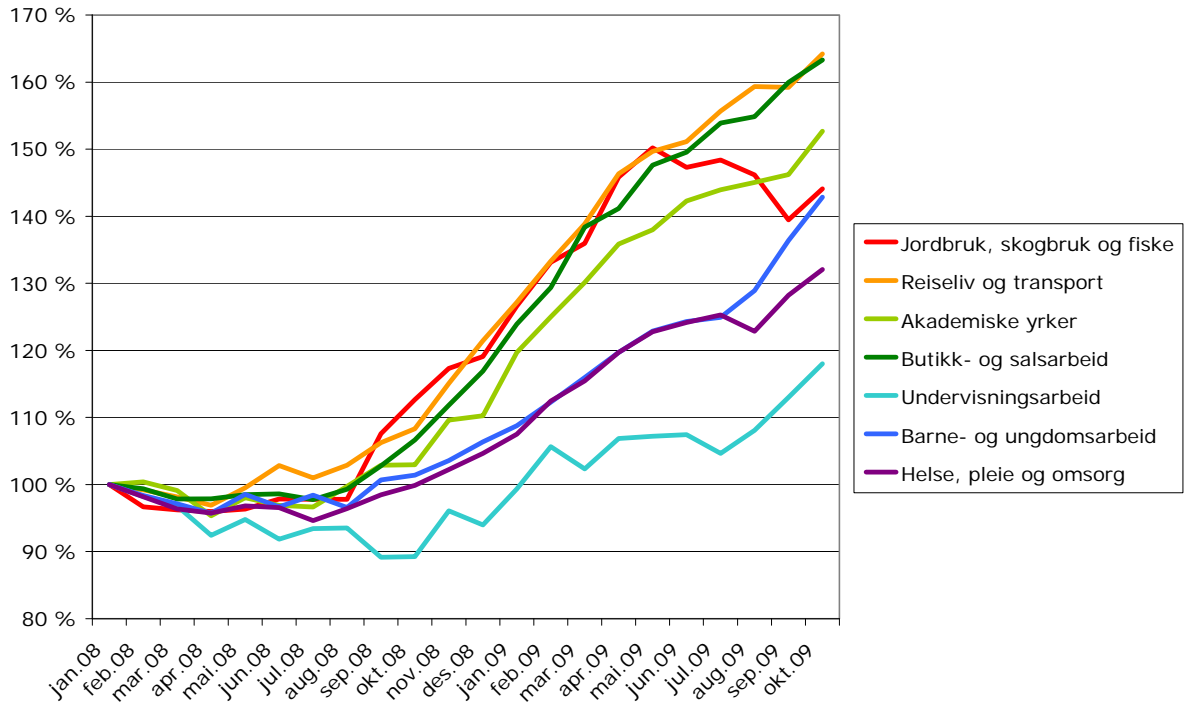
Kjelde: NAV

### Spesielle tilhøve ved månadsoppdateringa

Det er ingen kjende spesielle tilhøve som har innverknad på oppdateringa av månadstala i september.

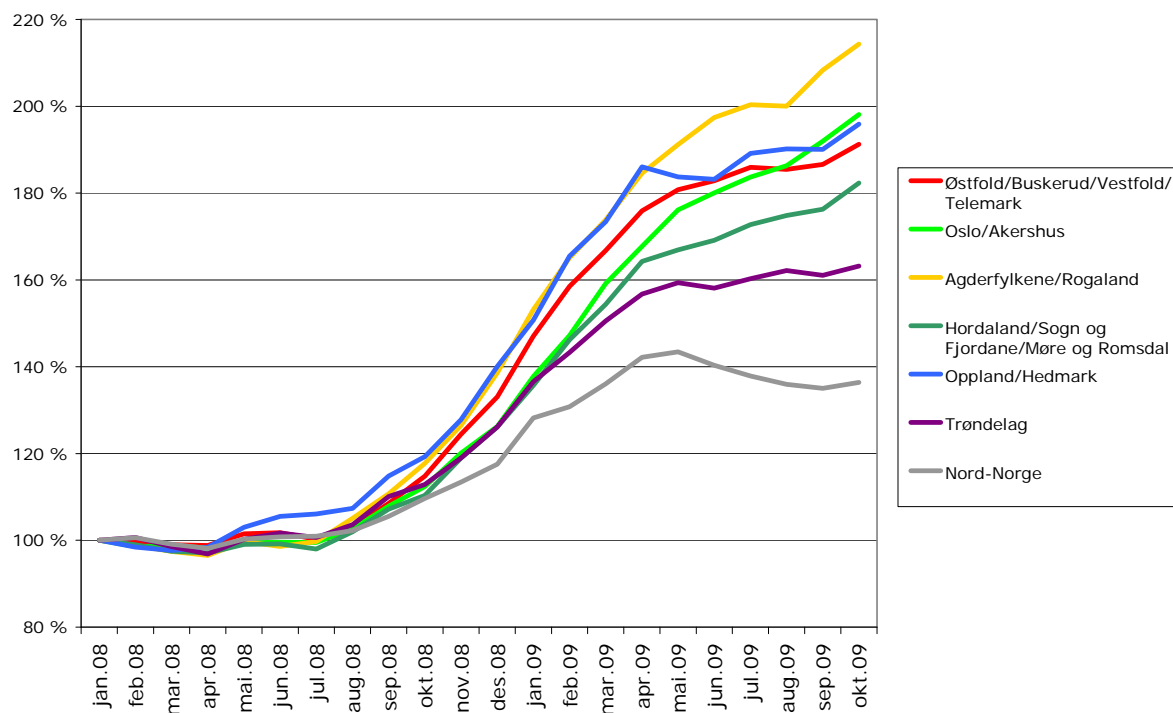
## Figurvedlegg

Figur 9 og 10. Utviklinga i summen av registrerte arbeidslause og ordinære tiltaksdeltakarar innanfor yrkesgrupper (yrkesbakgrunn). Januar 2008 –oktober 2009. Januar 2008 = 100. Sesongkorrigererte tal.



Kjelde: NAV

**Figur 11. Utviklinga i summen av registrerte arbeidslause og ordinære tiltaksdeltakarar i regionar. Januar 2008 – oktober 2009. Januar 2008 = 100. Sesongkorrigerte tal.**



Kjelde: NAV