



Utredningsavdelingen

# Folketrygden Nøkkeltall 1. halvår 2005

August 2005



Trygdeetaten

# Innholdsfortegnelse

## DEL I – HOVEDTENDENSER FØRSTE HALVÅR 2005

## DEL II – OVERSIKTSTABELLER

Tabell 1	Folketrygdens utgifter - utgifter til ytelser som trygdeetaten administrerer. 1. halvår 2003 - 2005 Beløp i millioner kroner .....	1
Tabell 2	Antall personer med stønad fra folketrygden. Pr. 30.06. 2003 - 2005. Antall mottakere av stønad fra andre ordninger administrert av trygdeetaten. Pr. 30.06. 2003 - 2005.....	3
Tabell 3	Utgifter pr. innbygger 16-66 år til sykepenge, rehabiliteringspenge og uførepensjon og avvik fra landsgjennomsnittet. Fylkestall. 1. halvår 2005 .....	4
Tabell 4	Utgifter pr. innbygger 16-66 år til sykepenge, rehabiliteringspenge og uførepensjon 1. halvår 1996 og 1. halvår 2005. Prosentvis endring og kommunal variasjon innen fylket. Faste 2005-kroner .....	5
Tabell 5	Uførepensjonister og alderspensjonister med minstepensjon. Antall og som andel av alle uførepensjonister og alderspensjonister i aldersgruppen. Etter alder og kjønn. Pr. 30.06. 2004 - 2005.....	6
Tabell 6	Antall alderspensjonister og gjennomsnittlig full tilleggspensjon som overstiger særtillegget, ordinær sats. Pr. 30.06.2005.....	6
Tabell 7	Minstepensjon. Satser pr. 1.5. 2004 og 1.5. 2005 med korresponderende antall pensjonister pr. 30.06. 2004 - 2005. ....	7
Tabell 8	Minstepensjon, lønn og grunnbeløp. 1967 - 2004. Nominelt og i realverdi (1967=100) .....	8
Tabell 9	Alderspensjonister og uførepensjonister. Registrert pr. 31.12. 1993 - 2004. Demografisk framskriving 2005 - 2024 .....	9
Tabell 10	Refusjon av allmennlegehjelp. 1 000 kroner. 1. halvår 2003 - 2005 .....	13
Tabell 11	Refusjon spesialisthjelp. privatpraktiserende spesialistleger. 1 000 kroner. 1. halvår 2003 - 2005 .....	13
Tabell 12	Refusjon legemidler på blå resept. millioner nominelle og faste kroner. prosentvis endring. 1. halvår 1999 - 2005 .....	14
Tabell 13	Refusjon enkelte andre helsetjenester. 1 000 kroner. 1. halvår 2003 - 2005 .....	14
Tabell 14	Refusjon av egenbetaling pga. frikort, egenandelstak 1. 1 000 kroner. 1. halvår 2003 - 2005 .....	15

Tabell 15	Antall frikortmottakere etter kjønn og alder. pr. 30.06.2005 .....	15
Tabell 16	Refusjon av egenbetaling pga frikort, egenandelstak 2. 1000 kroner. 1. halvår 2004 - 2005 .....	16
Tabell 17	Antall frikortmottakere etter kjønn og alder, egenandelstak 2. Pr. 30.06.2005 .....	16
Tabell 18	Grunnstønad. antall stønadsmottakere etter alder. pr. 30.06. 1999 - 2005 .....	17
Tabell 19	Grunnstønad. antall nye stønadsmottakere etter alder. 1. halvår 1999 - 2005 .....	17
Tabell 20	Hjelpestønad. antall stønadsmottakere etter alder. pr. 30.06. 1999 - 2005 .....	18
Tabell 21	Hjelpestønad. antall nye stønadsmottakere etter alder. 1. halvår 1999 - 2005 .....	18
Tabell 22	Antall sykepengedager som folketrygden har betalt for. Arbeidstakere/statsansatte. Fylkestall. 1. halvår 2003 - 2005 .....	19
Tabell 23	Antall sykepengedager som folketrygden har betalt for. Arbeidstakere. etter kjønn. 1. halvår 1998 – 2005 .....	20
Tabell 24	Antall avsluttede sykepengetilfeller for arbeidstakere. Prosentvis fordeling på aktiv sykmelding og graderte sykepenger. Fylkestall. 1. halvår 2003 - 2005 .....	21
Tabell 25	Avsluttede sykepengetilfeller. Arbeidstakere. Prosentvis fordeling etter diagnose. Etter kjønn. 1. halvår 2003 - 2005 .....	22
Tabell 26	Mottakere av rehabiliteringspenger. Antall og fordelt etter tiltakstype. Fylkestall. Juni 2005 .....	23
Tabell 27	Mottakere av rehabiliteringspenger. Antall, pr. 1000 innbyggere og andel med unntak. fylkestall. Juni 2005 .....	24
Tabell 28	Hjelpemidler til bedring av funksjonsevnen. utgifter i 1 000 kr og prosentvis endring. etter type hjelpemiddel. 1. halvår 2003 - 2005 .....	25
Tabell 29	Mottakere av uføreytelser. antall og i prosent av befolkningen. fylkestall. Pr. 30.06. 2003-2005 .....	26
Tabell 30	Mottakere av uføreytelser. antall og aldersstandardisert i prosent av befolkningen. fylkestall. pr. 30.06. 2003 - 2005 .....	27
Tabell 31	Nye mottakere av uføreytelser. antall og pr. 1000 ikke-uføre i befolkningen. fylkestall. 1. halvår 2003-2005 .....	28
Tabell 32	Nye mottakere av uføreytelser. antall og aldersstandardisert pr. 1000 ikke-uføre i befolkningen. fylkestall. 1. halvår 2003 - 2005 .....	29

Tabell 33	Mottakere av uføreytelser. antall og i prosent av befolkningen pr. 30.06.2005 og prosentvis endring 30.06. 2004 - 2005. Etter alder og kjønn .....	30
Tabell 34	Nye mottakere av uføreytelser. antall, pr. 1000 ikke-uføre i befolkningen og prosentvis fordelt. Etter alder og kjønn. 1. halvår 2005 .....	31
Tabell 35	Nye mottakere av uføreytelser. Antall og andel med gradert ytelse i 1. halvår 2005 og prosentvis endring i andelen 1. halvår 2004 - 2005 .....	32
Tabell 36	Uførepensjonister. Antall endringer i uføregrad. Etter kjønn. 1. halvår 1999 - 2005 .....	33
Tabell 37	Uførepensjonister. Antall som har benyttet frysordningen det enkelte år. Etter kjønn og alder. 1999 - 2005 .....	33
Tabell 38	Antall mottakere av uføreytelser pr. 30.06, nye mottakere i 1. halvår og utbetalt pensjon og stønad i 1. halvår. prosentvis endring. 1995 - 2005 .....	34
Tabell 39	Mottakere av uføreytelser. Antall pr. 30.06, antall nye mottakere i 1. halvår og årlig prosentvis endring. 1995 – 2005. etter kjønn .....	35
Tabell 40	Nye uførepensjonister. prosentvis fordeling etter primærdiagnose. 1999 og 2004 .....	37
Tabell 41	Foreldre med fødselspenger. Antall i alt og andel menn. Foreldre pr. 1000 barn under ett år i befolkningen. Fylkestall. pr. 30.06. 2003 - 2005 .....	39
Tabell 42	Foreldre med fødselspenger. Antall i alt pr. 1000 kvinner 15 – 49 år i befolkningen. Etter alder pr. 30.06. 2002 - 2005 .....	40
Tabell 43	Foreldre med fødselspenger. Antall kvinner og antall og andel menn. Etter alder. Pr. 30.06. 2003 - 2005 .....	40
Tabell 44	Menn som avsluttet minst en periode med fødselspenger. Antall dager med fødselspenger. Fylkestall . 1. halvår 2005 .....	41
Tabell 45	Menn som avsluttet minst en periode med fødselspenger. Antall dager med fødselspenger. 1. halvår 2001 - 2005 .....	41
Tabell 46	Enslig mor eller far med overgangsstønad og/eller stønad til barnetilsyn. Antall i alt og andel som er i arbeid eller under utdanning. Antall pr. 1000 kvinner i alderen 15-49 år. fylkestall. Pr 30.06. 2003 - 2005 .....	42
Tabell 47	Enslig mor eller far med overgangsstønad. Antall i alt og andel som er i arbeid eller under utdanning. Antall pr. 1000 kvinner i alderen 15-49 år. Fylkestall. Pr. 30.06. 2003 - 2005 .....	43
Tabell 48	Enslig mor eller far med overgangsstønad og/eller stønad til barnetilsyn. Antall i alt og andel som er i arbeid eller under utdanning. Antall pr. 1000 kvinner i alderen 15-49 år. Etter alder. Pr. 30.06. 2003 - 2005 .....	44

Tabell 49	Enslig mor eller far med overgangsstønad. Antall i alt og andel som er i arbeid eller under utdanning. Antall pr. 1000 kvinner i alderen 15-49 år. Etter alder. Pr. 30.06. 2003 - 2005.....	44
Tabell 50	Enslig mor eller far med overgangsstønad. Nye stønadsmottakere. Antall og prosent av personer med overgangsstønad. Fylkestall. 1. halvår 2003 - 2005 .....	45
Tabell 51	Enslig mor eller far med overgangsstønad. Nye stønadsmottakere. Antall og andel av personer med overgangsstønad. Etter alder. 1. halvår 2003 - 2005 .....	46
Tabell 52	Barn med kontantstøtte. Antall og andel av ett- og toåringer i befolkningen. Andel med full kontantstøtte. Fylkestall. Pr. 30.06.2005 .....	49
Tabell 53	Barn med kontantstøtte. Antall og andel av ett- og toåringer i befolkningen. Andel med full kontantstøtte. Pr. 30.06. 2002-2005 .....	50
Tabell 54	Kontantstøtte. Antall og andel personer med månedlig utbetaling. Etter kjønn. Pr. 30.06. 2003 - 2005 .....	50
Tabell 55	Antall barn det utbetales kontantstøtte for. Kvartalsvis 2003-2005.....	50
Tabell 56	Kontantstøtte. Antall og andel personer med månedlig utbetaling. Etter fylke og kjønn. Pr. 30.06.2005 .....	51
Tabell 57	Antall barn med barnetrygd, antall stønadsmottakere med barnetrygd i alt og antall mottakere med utvidet stønad. Totalt utbetalt beløp. Pr. 30.06. 1996 - 2005 .....	52
Tabell 58	Antall bidragsmottakere og antall bidragspliktige. Fylkestall. Pr. 30.06. 2003 - 2005 .....	53
Tabell 59	Antall barn 0-17 år som det betales forskudd/bidrag for. Fylkestall. Pr. 30.06. 2003 - 2005 .....	54
Tabell 60	Bidragspliktige fordelt etter størrelsen på gjeld. Pr. 30.06. 2003 - 2005 .....	55
Tabell 61	Antall behandlede private avtaler med og uten innkreving av barnebidraget. 2003 – 2005 .....	55
Tabell 62	Personer med avtalefestet pensjon. Antall, prosentvis endring og antall i prosent av befolkningen, 62-67 år. Fylkestall. Pr.30.06. 2004 - 2005.....	56
Tabell 63	Personer med avtalefestet pensjon. Antall og prosentvis endring . Etter kjønn. Pr.30.06. 2004 - 2005 .....	57
Tabell 64	Nye personer med avtalefestet pensjon. Antall og prosentvis endring . Etter kjønn. 1. halvår 2004 - 2005 .....	57
Tabell 65	Nye personer med avtalefestet pensjon. Gjennomsnittlig pensjonsgrad på pensjoningstidspunktet. Etter kjønn. 1. halvår 2004 og 2005 .....	59

Tabell 66 Nye pensjonister med full avtalefestet pensjon i prosent av alle nye AFP-pensjonister. Etter kjønn. 1. halvår 2004 - 2005 .....	59
---	----

# Forord

Rikstrygdeverket legger med dette fram rapporten "Nøkkeltall pr. 30.06.2005". Hensikten er å samle de viktigste utviklingstrekk en kan lese ut av regnskap og statistikk for 1. halvår 2005.

Rapporten inneholder en tekstdel som gir en kort oppsummering av de viktigste utviklingstrekk for 1. halvår 2005, samt tabeller og enkelte grafiske fremstillinger. Rapporten er inndelt i tre deler. Del I inneholder oversiktstabellene, Del II inneholder folketrygdtabellene og Del III inneholder tabeller over andre ytelser som trygden administrerer.

Rapporten er utarbeidet av Seksjon for statistikk og styringsinformasjon i Utredningsavdelingen.

Rikstrygdeverket, august 2005

Arild Sundberg  
Trygdedirektør  
(sign.)

Hilde Olsen  
Avdelingsdirektør  
(sign.)

# **Del I**

## **Hovedtendenser**

### **Første halvår 2005**



## **Hovedtendenser første halvår 2005**

### **Folketrygdens utgifter**

Folketrygdens utgifter første halvår var på 103 456 millioner kroner. Dette er en nominell vekst på 1,3 prosent fra første halvår 2004. For fordeling av utgiftene og utgiftsveksten på de forskjellige stønadsområdene, se tabell 1. Utgiftene til sykepenger og rehabiliteringspenger har hatt en markant nedgang, med hhv 17,2 og 11,7 prosent.

### **Sykepenger**

Antall sykepengedager som folketrygden betaler for har gått ned fra 15,4 mill dager i første halvår 2004 til 13,0 mill dager i første halvår 2005. Dette er en nedgang på 16,3 prosent. Nedgangen skyldes bl.a. en nedgang i antall personer som er syke, og en overgang til flere på gradert ytelse.

Antall avsluttede sykepengetilfeller har sunket med 8,2 prosent fra 247 543 tilfeller i første halvår 2004 til 227 217 tilfeller i første halvår 2005. Av de avsluttede tilfellene første halvår 2005 mottok 30,1 prosent graderte sykepenger og 7,2 prosent mottok sykepenger under aktiv sykemelding. Første halvår 2004 mottok 21,7 prosent graderte sykepenger og 11,1 prosent på sykepenger under aktiv sykemelding.

### **Rehabiliteringspenger**

Antall rehabiliteringspengemottakere var 48 870 pr 30.5.05. Dette er en nedgang på 5 481 personer fra mai 2004 (Vi benytter tall fra mai, da det er svært mye etterbetaling i juni, og tallene blir misvisende). 41,2 prosent av rehabiliteringsmottakerne har varighet over et år (de mottar rehabiliteringspenger etter unntaksbestemmelser). Pr 31.5 04 var tilsvarende andel 39,5 prosent.

Det er flest rehabiliteringsmottakere i Aust-Agder, som har 19,8 pr 1000 innbyggere fra 16-66 år. På landbasis er det 16,06 mottakere pr 1000 innbyggere.

Antall rehabiliteringspengemottakere på aktive ytelser har økt fra 28,3 prosent i mai 2004 til 32,7 prosent i mai 2005. Mottakere på tiltak har gått noe ned mens antall på graderte ytelser har steget med 34,5 prosent. Sogn og Fjordane er det fylke med flest på aktive ytelser, i alt 40,5 prosent av rehabiliteringspengemottakerne

### **Uføreytelser**

Ved utgangen av juni 2005 var det totalt 315 409 personer som mottok en uføreytelse. Av disse mottok 301 798 personer varig uførepensjon, og 13 611 personer tidsbegrenset uførestønad. Dette tilsvarer en økning i totalt antall mottakere på uføreytelser på 2,8 prosent. Tilsvarende økning fra første halvår 2003 til første halvår 2004 var på 3,4 prosent.

I løpet av første halvår 2005 fikk 16 090 nye personer en uføreytelse. Av disse fikk 10 661 personer varig uførepensjon og 5 429 personer fikk tidsbegrenset uførestønad. Det er en nedgang i antall nye mottakere av uføreytelser fra første halvår 2004 til første halvår 2005.

Andelen som mottar varig uførepensjon synker i forhold til andelen som mottar tidsbegrenset uførestønad. I løpet av første halvår 2004 fikk 28 prosent av nye mottakere av uføreytelse tidsbegrenset uførestønad, og i løpet av første halvår 2005 har ca 34 prosent fått tidsbegrenset uførestønad.

Av de nye som mottar uføreytelser blir andelen med gradert ytelse stadig større. For uføreytelser totalt er andelen med gradert ytelse 29,3 prosent (andelen var på 28,2 prosent første halvår 2004).

## **Alderspensjon**

Det var 627 113 alderspensjonister pr. 30. juni 2005. Dette er en økning på 1 445 fra 31. desember 2004 og på 3 114 fra 30. juni 2004. Det forventes en fortsatt moderat økning de nærmeste årene, og en sterk økning fra 2008 (jfr. Tabell 9).

Utgiftene til alderspensjon første halvår 2004 var på 41 741 mill. kroner. Dette er en økning på 5,3 prosent fra første halvår 2004. Regnet i faste kroner er økningen 1,9 prosent.

Pr. 30. juni 2005 hadde 31,2 prosent av alderspensjonistene sært tillegg (minstepensjonister). Tilsvarende hadde 68,8 prosent en pensjon høyere enn minstepensjon (jfr tabell 6).

Gjennomsnittlig alderspensjon pr. 30. juni 2005 var 2,28 ganger grunnbeløpet, om lag 134 000 kroner. Det er en økning (i fast  $G^1$ ) på 1,3 prosent fra 30. juni 2004. Gjennomsnittlig alderspensjon øker. Hovedgrunnen er at de nye pensjonistene har flere opptjeningsår enn eldre pensjonister. Dessuten har de nye kvinnelige alderspensjonistene stadig høyere yrkesdeltakelse.

I perioden 1. mai 2003 til 1. mai 2005 er grunnpensjonen for gifte og samboende økt fra 75 prosent til 85 prosent av grunnbeløpet.

## **Avtalefestet pensjon**

Ved utgangen av juni 2005 mottok 35 748 personer avtalefestet pensjon. Det er en økning på 3,4 prosent sammenlignet med samme tid i fjor. Antall nye pensjonister økte med 2,9 prosent (5 147 personer) fra første halvår 2004 til første halvår 2005. Utgiftene (statstilskudd) til avtalefestet pensjon har gått ned med 0,7 prosent fra første halvår 2004 til første halvår 2005.

## **Fødselspenger**

Antall foreldre med fødselspenger i juni 2005 var 43 333, en økning på 0,9 prosent sammenlignet med juni 2004. I løpet av første halvår 2005 avsluttet 17 408 menn minst en periode med fødselspenger. Dette er en økning på 3,4 pst sammenlignet med første halvår 2004. Av de 17 408 mennene var det 10,6 pst som hadde en periode på 40 dager eller mer med fødselspenger. Til sammenligning hadde 9,8 pst av mennene en periode på 40 dager eller mer med fødselspenger i løpet av første halvår 2004. Utgiftene har økt med 1,5 pst fra første halvår 2004 til første halvår 2005.

---

<sup>1</sup> Grunnbeløpet i Folketrygden

## **Barnebidrag**

Antall bidragsmottakere, bidragspliktige og barn i trygdeetatens registre er redusert de siste årene. I forbindelse med nytt bidragsregelverk høsten 2003 valgte mange å gå over til private avtaler uten innkreving gjennom trygdeetaten. Andelen private avtaler *med* innkreving gjennom trygdeetaten har etter regelverksendringene holdt seg stabilt på ca 13 %.

## **Grunnstønad og hjelpestønad**

133 645 personer mottok grunnstønad ved utgangen av juni 2005. Dette er en reduksjon på 0,3 prosent fra juni 2004. Antall nye mottakere første halvår 2005 utgjorde 3 282 personer. Dette er en nedgang på 9,8 prosent sammenliknet med første halvår 2004. Utgiftene til grunnstønad har en nominell økning på 2,4 prosent fra første halvår 2004 til første halvår 2005.

Ved utgangen av juni 2005 mottok 86 956 personer hjelpestønad. Dette er en nedgang på 1,9 prosent fra juni 2004. Det var 6,5 prosent økning i nye hjelpestønadmottakere fra første halvår 2004 til første halvår 2005. Utgiftene til hjelpestønad har økt med 1,1 prosent fra første halvår 2004 til første halvår 2005. Utgifter til grunn- og hjelpestønad samlet er på 1 502 mill kroner første halvår 2005.

## **Kontantstøtte**

77 278 personer fikk utbetalt kontantstøtte ved utgangen av første halvår 2005. Dette er en nedgang på 3,1 prosent fra samme tidspunkt i fjor.

Andelen mannlige mottakere var 5,3 prosent mot 4,4 prosent i fjor. Andelen mannlige mottakere er størst i Oslo, med 10,1 prosent, og lavest i Oppland og Nord-Trøndelag med 2,9 prosent.

Det ble utbetalt kontantstøtte for 80 760 barn. Dette er en nedgang på 2,9 prosent i forhold til samme tidspunkt i fjor. 69,8 prosent av landets ett- og toåringer mottar nå kontantstøtte, mot 73,2 prosent første halvår i fjor.

# **Del II**

## **Oversiktstabeller**

**Tabell 1**

**Folketrygdens utgifter - utgifter til ytelser som trygdeetaten administrerer. 1. halvår 2003 - 2005**  
**Beløp i millioner kroner<sup>1)</sup>**

Utgiftsart	1. halvår 2003	1. halvår 2004	1. halvår 2005	Prosentvis endring 1. halvår 2004 - 1. halvår 2005
<b>I alt</b>	<b>97 772</b>	<b>102 146</b>	<b>103 456</b>	<b>1,3</b>
<b>Sykepenger</b>	<b>14 139</b>	<b>14 507</b>	<b>12 018</b>	<b>-17,2</b>
<b>Fødselspenger og adopsjonspenger</b>	<b>4 259</b>	<b>4 583</b>	<b>4 652</b>	<b>1,5</b>
<b>Helsevern</b>	<b>10 030</b>	<b>8 939</b>	<b>9 290</b>	<b>3,9</b>
<i>herunder</i>				
<i>Syketransport<sup>2)</sup></i>	805	-	-	-
<i>Legemidler, blå resept</i>	3 506	3 775	3 848	1,9
<i>Refusjon av egenbetaling<sup>3)</sup></i>	852	971	1 082	11,4
<i>Helsetjenesten i kommunene mv</i>	2 118	1 849	1 998	8,1
<i>Diverse tiltak i spesialisthelsetjenesten</i>	1 589	1 590	1 623	2,1
<i>Diverse helsetiltak<sup>4)</sup></i>	1 159	754	739	-2,0
<b>Medisinsk rehabilitering mv<sup>5)</sup></b>	<b>4 033</b>	<b>4 589</b>	<b>4 050</b>	<b>-11,7</b>
<i>herunder bl.a.</i>				
<i>Rehabiliteringspenger</i>	3 879	4 468	3 930	-12,0
<b>Uførhet<sup>5)</sup></b>	<b>18 599</b>	<b>20 441</b>	<b>21 977</b>	<b>7,5</b>
<i>herunder bl.a.</i>				
<i>Uførepensjon</i>	18 599	20 016	20 842	4,1
<b>Grunn- og hjelpestønad, hjelpemidler mv<sup>5)</sup></b>	<b>3 541</b>	<b>3 637</b>	<b>3 752</b>	<b>3,2</b>
<i>herunder bl.a.</i>				
<i>Grunn- og hjelpestønad</i>	1 459	1 476	1 502	1,8
<b>Alderspensjon</b>	<b>37 057</b>	<b>39 637</b>	<b>41 741</b>	<b>5,3</b>
<b>Stønad til etterlatte</b>	<b>1 123</b>	<b>1 148</b>	<b>1 157</b>	<b>0,8</b>
<b>Stønad til enslig mor eller far</b>	<b>2 297</b>	<b>2 060</b>	<b>2 093</b>	<b>1,6</b>
<i>herunder bl.a.</i>				
<i>Overgangsstønad</i>	1 029	1 100	1 144	4,0
<i>Forskuttering av underholdsbidrag</i>	844	569	576	1,2
<b>Andre utbetalinger</b>	<b>219</b>	<b>154</b>	<b>140</b>	<b>-9,1</b>
<b>Administrasjon<sup>6)</sup></b>	<b>2 475</b>	<b>2 451</b>	<b>2 586</b>	<b>5,5</b>

<sup>1)</sup> Omfatter bare utgifter kontoført i trygdeetatens regnskaper.

<sup>2)</sup> Fra 1.1.2004 overtok de regionale helseforetakene ansvaret for finansiering av syketransport.

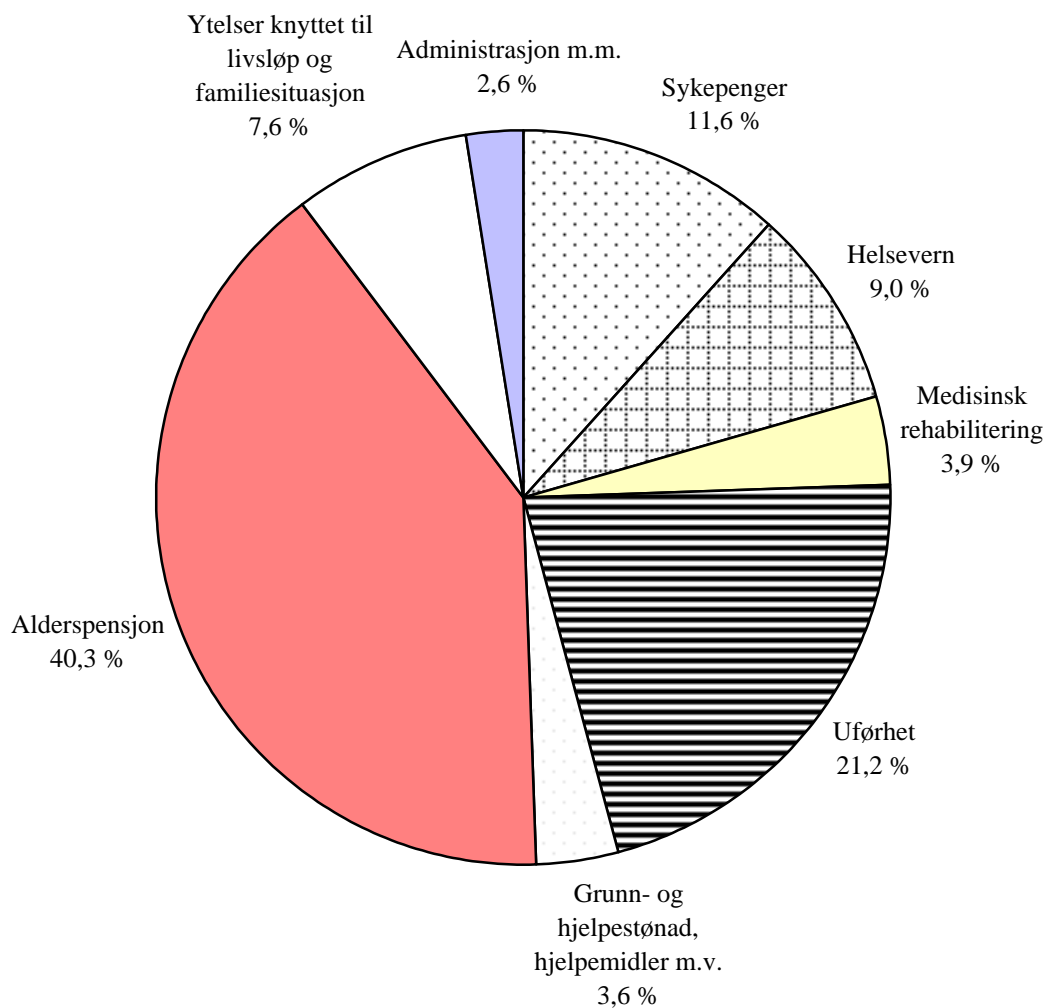
<sup>3)</sup> Omfatter fra 1.1.2003 også ny frikortordning (egenandelstak 2).

<sup>4)</sup> Fra 1.1.2003 ble ordningen med bidrag til sykebehandling i utlandet nedlagt og ansvaret overført til de regionale helseforetakene.

<sup>5)</sup> Fra regnskapsåret 2003 ble grunn- og hjelpestønad, hjelpemidler mv flyttet fra Medisinsk rehabilitering mv og Uførhet til eget kapittel.

<sup>6)</sup> Omfatter ikke arbeidsgiveravgift.

# Folketrygdens utgifter - utgifter til ytelser som trygdeetaten administrerer. 1. halvår 2005. Prosentvis fordeling



103 milliarder kroner

**Tabell 2**

**Antall personer med stønad fra folketrygden. Pr. 30.06. 2003 - 2005**

Type stønad	30.06.03	30.06.04	30.06.05	Prosentvis endring 30.06.03 - 30.06.05	Prosentvis endring 30.06.04 - 30.06.05
<i>Pensjoner/overgangsstønader:</i>					
Alderspensjon	623 546	623 999	627 113	0,6	0,5
Uførepensjon	296 968	302 470	301 798	1,6	-0,2
Tidsbegrenset uførestønad <sup>1)</sup>	-	4 456	13 611	-	205,5
Gjenlevende ektefeller	25 582	25 123	24 414	-4,6	-2,8
Tidligere familiepleiere	214	202	174	-18,7	-13,9
Barnepensjonister	14 072	14 002	14 131	0,4	0,9
Ugifte forsørgere	16 606	17 046	17 288	4,1	1,4
Skilte og separerte forsørgere	8 497	9 771	10 290	21,1	5,3
Foreløpig uførestønad	2 031	2 300	1 455	-28,4	-36,7
Rehabiliteringspenger <sup>2)</sup>	55 652	54 351	48 870	-12,2	-10,1
Sykepenger <sup>3)</sup>	136 044	142 437	117 636	-13,5	-17,4
<b>I alt</b>	<b>1 179 212</b>	<b>1 196 157</b>	<b>1 176 780</b>	<b>-0,2</b>	<b>-1,6</b>
<i>Annen stønad:</i>					
Grunnstønader i alt	133 370	134 025	133 645	0,2	-0,3
Hjelpestønader i alt	89 603	88 679	86 956	-3,0	-1,9
<i>Stønad til barnetilsyn ikke kombinert med pensjoner/overgangsstønader:</i>					
Gjenlevende ektefeller <sup>4)</sup>	101	68	58	-42,6	-14,7
Ugifte forsørgere <sup>4)</sup>	12 535	10 917	10 053	-19,8	-7,9
Skilte og separerte forsørgere <sup>4)</sup>	9 746	7 566	6 759	-30,6	-10,7

<sup>1)</sup> Ordningen med tidsbegrenset uførestønad ble innført 1.1.2004.

<sup>2)</sup> Antall rehabiliteringspengemottakere er pr 31.5

<sup>3)</sup> Tallet for sykepenger er pr. 31.12..

<sup>4)</sup> F.o.m. 1.1.2004 gis ikke stønad til barnetilsyn ved inntekt større enn 6 ganger grunnbeløpet.

**Antall mottakere av stønad fra andre ordninger administrert av trygdeetaten. Pr. 30.06. 2003 - 2005**

Type stønad	30.06.03	30.06.04	30.06.05	Prosentvis endring 30.06.03 - 30.06.05	Prosentvis endring 30.06.04 - 30.06.05
Avtalefestet pensjon (AFP)	33 422	34 587	35 748	7,0	3,4
Barnetrygd	598 586	606 082	612 345	2,3	1,0
Kontantstøtte	84 440	79 761	77 278	-8,5	-3,1
Bidragmottakere	133 185	116 727	114 400	-14,1	-2,0

**Tabell 3**

**Utgifter pr. innbygger 16-66 år til sykepenger, rehabiliteringspenger og uføreytelse<sup>1)</sup> og avvik fra landsgjennomsnittet.**  
**Fylkestall. 1. halvår 2005**

Fylke	Sykepenger		Rehabiliteringspenger		Uføreytelse	
	Kroner	Prosent avvik	Kroner	Prosent avvik	Kroner	Prosent avvik
<b>I alt</b>	<b>3 462</b>		<b>1 283</b>		<b>7 046</b>	
Østfold	3 740	8,0	1 602	25,0	9 019	28,0
Akershus	3 521	2,0	1 258	-2,0	5 579	-21,0
Oslo	3 135	-9,0	1 219	-5,0	5 430	-23,0
Hedmark	3 675	6,0	1 340	4,0	9 368	33,0
Oppland	3 885	12,0	1 639	28,0	8 036	14,0
Buskerud	3 710	7,0	1 377	7,0	6 578	-7,0
Vestfold	3 460	0,0	1 320	3,0	8 709	24,0
Telemark	3 481	1,0	1 345	5,0	8 881	26,0
Aust-Agder	3 407	-2,0	1 497	17,0	9 300	32,0
Vest-Agder	3 255	-6,0	1 456	13,0	8 650	23,0
Rogaland	2 576	-26,0	921	-28,0	5 568	-21,0
Hordaland	3 258	-6,0	1 055	-18,0	5 892	-16,0
Sogn og Fjordane	3 240	-6,0	1 065	-17,0	6 038	-14,0
Møre og Romsdal	3 674	6,0	1 199	-7,0	6 469	-8,0
Sør-Trøndelag	3 563	3,0	1 295	1,0	6 934	-2,0
Nord-Trøndelag	3 474	0,0	1 456	14,0	7 571	7,0
Nordland	3 958	14,0	1 315	3,0	8 946	27,0
Troms	4 367	26,0	1 579	23,0	8 300	18,0
Finmark	4 456	29,0	1 409	10,0	9 168	30,0

<sup>1)</sup> Uføreytelse inkluderer hele kapittel 2655 post 70-76. (Den nye ordningen med tidsbegrenset uførestønad som ble innført 1.1.2004 er med.)



**Tabell 4**

**Utgifter pr. innbygger 16-66 år til sykepenger, rehabiliteringspen-  
ger og uførepensjon<sup>1)</sup> 1. halvår 1996 og 1. halvår 2005.  
Prosentvis endring og kommunal variasjon innen fylket.  
Faste 2005-kroner**

<b>Fylke</b>	<b>Utgifter pr. innbygger 1. halvår 1996</b>	<b>Utgifter pr. innbygger 1. halvår 2005</b>	<b>Prosentvis endring</b>	<b>Kommunal variasjon 1. halvår 2005<sup>2)</sup></b>
<b>I alt</b>	7 103	11 791	66,0	3,8
<b>Finmark</b>	8 297	15 033	81,2	2,0
<b>Hedmark</b>	8 324	14 383	72,8	2,2
<b>Østfold</b>	9 254	14 361	55,2	1,9
<b>Troms</b>	8 298	14 246	71,7	2,0
<b>Nordland</b>	8 385	14 219	69,6	2,0
<b>Aust-Agder</b>	8 343	14 204	70,2	2,8
<b>Telemark</b>	8 454	13 706	62,1	1,6
<b>Oppland</b>	7 836	13 560	73,0	1,9
<b>Vestfold</b>	8 049	13 489	67,6	1,4
<b>Vest-Agder</b>	7 996	13 361	67,1	1,8
<b>Nord-Trøndelag</b>	6 747	12 501	85,3	1,7
<b>Sør-Trøndelag</b>	7 065	11 791	66,9	1,6
<b>Buskerud</b>	6 943	11 665	68,0	1,9
<b>Møre og Romsdal</b>	6 884	11 342	64,8	2,1
<b>Akershus</b>	5 845	10 358	77,2	1,8
<b>Sogn og Fjordane</b>	5 657	10 343	82,8	1,8
<b>Hordaland</b>	6 009	10 205	69,8	2,0
<b>Oslo</b>	6 693	9 784	46,2	2,0
<b>Rogaland</b>	5 446	9 065	66,4	1,9

<sup>1)</sup> Uførepensjon inkluderer hele uførekapittelet. (Den nye ordningen med tidsbegrenset uførestønad som ble innført 1.1.2004 er inkludert.)

<sup>2)</sup> Kommunal variasjon viser forholdet mellom den kommunen med høyest forbruk og den med lavest forbruk innen fylket/landet.

**Tabell 5**

**Uførepensjonister<sup>1)</sup> og alderspensjonister med minstepensjon.  
Antall og som andel av alle uførepensjonister og alderspensjonister i aldersgruppen. Etter alder og kjønn.  
Pr. 30.06. 2004 - 2005**

	Alder	Antall minstepensjonister/ andel av alle pr. 30.06.04			Antall minstepensjonister/ andel av alle pr. 30.06.05		
		I alt	Kvinner	Menn	I alt	Kvinner	Menn
Uførepensjonister		59 174	49 830	9 344	56 788	47 612	9 176
		Prosent					
	Alle	19,6	28,7	7,2	18,8	27,6	7,1
	18-49	15,2	19,5	9,8	14,4	18,4	9,7
	50-59	20,5	29,7	6,9	20,1	28,9	7,2
	60 og over	22,0	34,7	5,6	20,7	32,6	5,2
Alderspensjonister		203 536	177 712	25 824	195 497	171 035	24 462
		Prosent					
	Alle	32,6	48,6	10,0	31,2	46,7	9,4
	67-69	25,5	42,6	6,6	24,3	40,8	6,2
	70-74	27,4	44,5	7,6	26,6	43,3	7,3
	75-79	28,7	43,8	8,6	27,7	42,6	8,1
	80-89	37,6	51,3	12,9	35,4	48,5	12,1
	90 og over	70,2	80,5	39,7	65,8	76,4	34,2

<sup>1)</sup> Mottakere av tidsbegrenset uførestønad er ikke inkludert i tabellen, da de ikke mottar særtillegg.

**Tabell 6**

**Antall alderspensjonister og gjennomsnittlig full tilleggspensjon<sup>1)</sup>  
som overstiger særtillegget, ordinær sats. Pr. 30.06.2005**

Alder	Antall alderspensjonister			Andel med pensjon over minstepensjon, prosent			Gjennomsnittlig tilleggspensjon som overstiger særtillegget		
	I alt	Kvinner	Menn	I alt	Kvinner	Menn	I alt	Kvinner	Menn
<b>I alt</b>	627 113	366 237	260 876	68,8	53,3	90,6	54 337	33 830	71 268
<b>67 - 69</b>	99 203	51 817	47 386	75,7	59,2	93,8	65 045	39 612	82 605
<b>70 - 74</b>	158 268	84 818	73 450	73,4	56,7	92,7	61 525	38 228	77 968
<b>75 - 79</b>	145 881	82 645	63 236	72,3	57,4	91,9	54 678	34 938	70 799
<b>80 - 89</b>	191 655	122 871	68 784	64,6	51,5	87,9	43 460	28 353	59 267
<b>90 og over</b>	32 106	24 086	8 020	34,2	23,6	65,8	24 310	17 196	31 988

<sup>1)</sup> Gradert pensjon er omregnet til full pensjon. Særtillegget, ordinær sats er 79,33 pst. av grunnbeløpet eller 48 153 kroner.

## Tabell 7

### Minstepensjon<sup>1)</sup>. Satser pr. 1.5.2004 og 1.5.2005 med korresponderende antall pensjonister pr. 30.06. 2004 og 2005.

Pensjonistgruppe <sup>2)</sup>	2004		2005	
	Årlig beløp i kroner <sup>3)</sup>	Antall pensjonister pr. 30.06.	Årlig beløp i kroner <sup>3)</sup>	Antall pensjonister pr. 30.06.
<b>Minstepensjonister i alt</b>	91 992 - 190 248	267 272	96 516 - 199 512	256 519
<b>Enslige minstepensjonister</b>	105 408	122 894	108 852	115 716
<b>Giftede minstepensjonister</b>	91 992 - 190 248	144 378	96 516 - 199 512	140 803
<i>Begge ektefellene er pensjonister:</i>				
1. Ektefellen er minstepensjonist	95 124	11 534	99 756	10 636
2. Ektefellen er pensjonist i folketrygden, men ikke minstepensjonist <sup>4)</sup>	91 992 - 95 124	93 098	96 516 - 99 756	91 240
<i>Ektefellen har inntekt over 2G<sup>5)</sup></i>	95 124 - 105 408	37 374	99 756 - 108 852	36 681
<i>Ektefellen har inntekt mellom 1G og 2G</i>	105 408		108 852	
<i>Ektefellen har inntekt under 1 G (forsørgeres av pensjonisten):</i>				
1. Ektefellen er 60 år eller mer <sup>6)</sup>	152 028 - 181 416	1 730	156 996 - 187 344	1 595
2. Pensjonisten er alderspensjonist med ektefelle som er under 60 år <sup>6)</sup>	105 408 - 134 796	112	108 852 - 139 200	109
3. Pensjonisten er uførepensjonist <sup>6) 7)</sup> med ektefelle som er under 60 år	105 408 - 134 796	530	108 852 - 139 200	542

<sup>1)</sup> Omfatter ikke tidsbegrenset utførepensjon

<sup>2)</sup> En gruppe samboere mottar minstepensjon etter samme regler som gifte. En ny gruppe samboere (fra 1.1.98)

får avkortet grunnpensjon etter samme regler som gifte, men behandles for øvrig som enslige.

<sup>3)</sup> Ugraderte ytelser (ytelser som ikke er avkortet pga manglende botid eller arbeidsevne)

NB! Fom 1.5.2004 er grunnpensjon til gifte/visse typer samboere 82,5 pst av grunnbeløpet, fom 1.5.2005 økte den til 85 pst.

<sup>4)</sup> Hovedregelen gir det laveste beløpet i intervallet, men det er en bestemmelse som sikrer at ekteparet

samlet får en pensjon på minst to ganger det en person som er gift med minstepensjonist får

<sup>5)</sup> De som ble pensjonister før 1.1.1998 får minstepensjon etter samme regler som enslige.

De som blir pensjonister etter 1.1.1998 får redusert grunnpensjonen til 82,5/85 pst. av grunnbeløpet, men får særtillegg etter samme regler som enslige

<sup>6)</sup> Det største beløpet inneholder maksimalt ektefelletillegg (pr. 1.5.2004 29.388 kr og pr. 1.5.2005 30.348 kr).

Ektefelletillegget behvsprøves mot pensjonistens samlede inntekt

<sup>7)</sup> Noen uførepensjonister kan ut fra særskilt vurdering motta ektefelletillegg selv om ektefellen er under 60 år

**Tabell 8**  
**Minstepensjon, lønn og grunnbeløp. 1967-2004.**  
**Nominelt og i realverdi<sup>1)</sup> (1967=100)**

År	Minstepensjon		Grunnbeløp	Lønn <sup>2)</sup>	Minstepensjon		Grunnbeløp	Lønn <sup>2)</sup>
	Enslig	Gift med pensjonist <sup>3)</sup>			Enslig	Gift med pensjonist <sup>3)</sup>		
	Kr	Kr			Kr	Kr		
Økning i realverdi. (Indeks 1967=100)								
1967	5 400	4 056	5 400	24 859	100	100	100	100
1970	7 810	5 985	6 800	30 900	123	125	107	106
1980	24 345	19 670	16 633	86 700	170	183	116	132
1990	53 438	43 326	33 575	187 300	180	194	113	137
1995	62 752	50 831	38 847	225 500	188	202	116	146
1996	65 284	52 876	40 410	235 400	193	208	119	151
1997	68 320	55 428	42 000	246 800	197	212	121	154
1998	77 360	63 840	44 413	263 000	218	239	125	161
1999	83 256	69 168	46 423	277 000	229	253	128	166
2000	86 756	72 076	48 377	289 600	231	256	129	168
2001	90 744	75 396	50 603	304 400	235	260	131	171
2002	95 460	79 316	53 233	320 500	244	270	136	178
2003	100 356	85 280	55 964	333 000	250	283	140	181
2004	104 260	90 516	58 139	345 700	259	299	144	187

<sup>1)</sup> Realverdi: Deflatert med konsumprisindeksen.

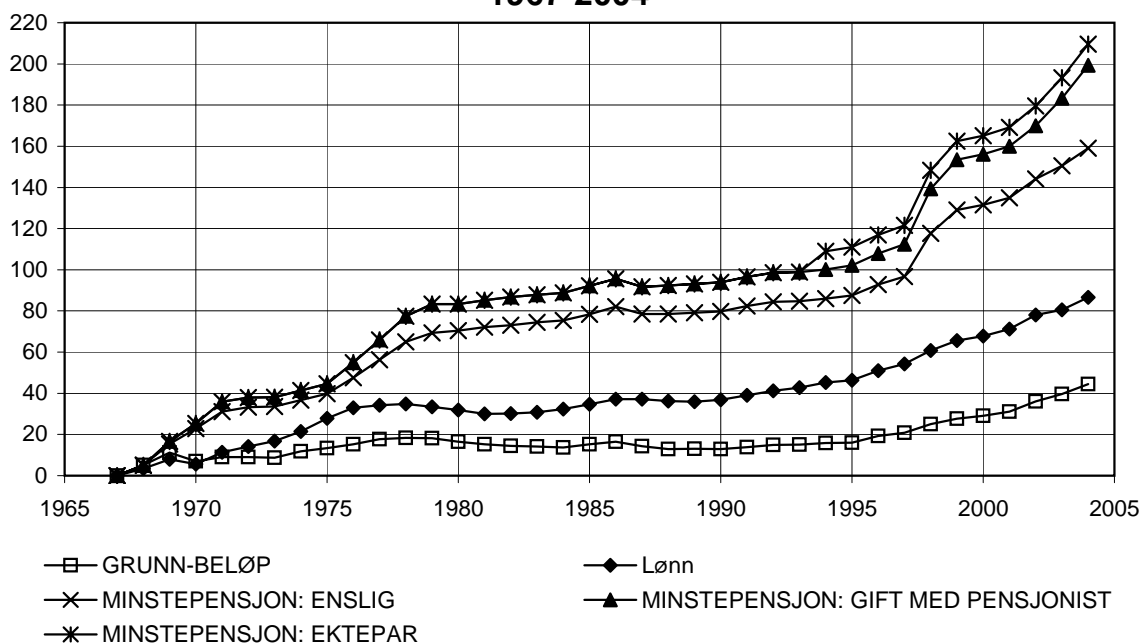
<sup>2)</sup> Gjennomsnittlig lønn pr. normalårsverk. Kilde SSB.

For årene 1967-69 er brukt gjennomsnittlig kontantlønn pr.

årsverk justert med forholdstallet mellom lønn pr normalårsverk og kontantlønn pr årsverk i 1970.

<sup>3)</sup> Gift med pensjonist som ikke er minstepensjonist.

**ØKNING I REALVERDI AV MINSTEPENSJON, LØNN OG GRUNNBELØP 1967-2004**



## Tabell 9

### Alderspensjonister og uførepensjonister<sup>1)</sup>.

Registrert pr. 31.12.1992-2004.

Demografisk framskriving<sup>2)</sup> 2005-2023

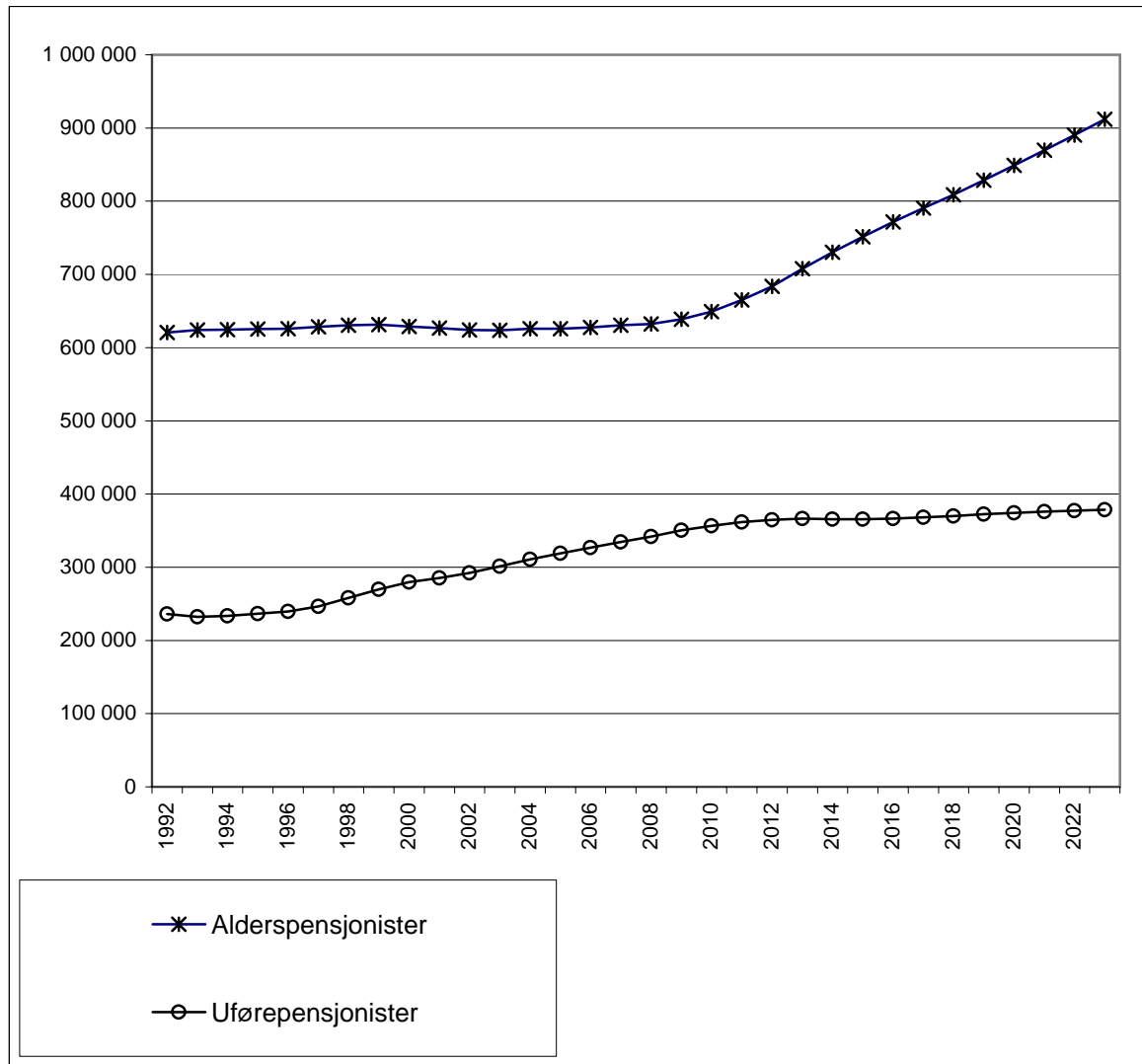
Pr. 31.12	Alderspensjonister	Uførepensjonister	Endring alderspensjonister	Endring uførepensjonister
1992	620 549	236 238	4 361	-2 281
1993	623 959	232 397	3 410	-3 841
1994	624 512	233 688	553	1 291
1995	625 353	236 301	841	2 613
1996	625 940	239 429	587	3 128
1997	628 247	246 541	2 307	7 112
1998	630 526	258 103	2 279	11 562
1999	631 220	269 840	694	11 737
2000	628 890	279 573	-2 330	9 733
2001	626 577	285 363	-2 313	5 790
2002	624 054	292 223	-2 523	6 860
2003	623 722	301 214	-332	8 991
2004	625 668	310 884	1 946	9 670
2005	625 866	319 094	198	8 210
2006	627 442	326 655	1 575	7 562
2007	630 351	334 341	2 910	7 685
2008	632 167	341 754	1 815	7 413
2009	638 703	350 271	6 536	8 517
2010	649 195	356 594	10 492	6 323
2011	665 144	361 790	15 949	5 196
2012	683 542	364 490	18 399	2 700
2013	707 820	366 293	24 278	1 803
2014	730 373	365 493	22 552	-800
2015	751 568	365 684	21 195	190
2016	771 538	366 502	19 970	818
2017	790 877	368 060	19 339	1 558
2018	808 977	369 938	18 100	1 878
2019	828 807	372 428	19 830	2 490
2020	849 157	374 179	20 350	1 751
2021	869 508	375 775	20 351	1 595
2022	890 366	377 334	20 858	1 559
2023	911 789	378 598	21 423	1 264

<sup>1)</sup> Medregnet tidsbegrenset uførestønad fra 2004.

<sup>2)</sup> Demografisk framskriving betyr her at andelen av befolkningen som er pensjonert på de enkelte alderstrinn forutsettes å være lik den som er observert i 2004.

Framskrivningen er ellers basert på Statistisk Sentralbyrås befolkningsframskriving med utgangspunkt i faktisk befolkning ved utgangen av 2001

**Alderspensjonister og uførepensjonister. Registrert pr. 31.12.  
1992-2004.  
Demografisk framskriving 2005-2023**



**Tabell 10**  
**Refusjon allmennlegehjelp. 1 000 kroner.**  
**1. halvår 2003-2005**

	1. halvår 2003	1. halvår 2004	1. halvår 2005	Prosentvis endring	
				1. halvår 2003	1. halvår 2004
				-	-
				1. halvår 2005	1. halvår 2005
<b>I alt</b>	<b>1 368 794</b>	<b>1 099 671</b>	<b>1 184 521</b>	<b>-13,5</b>	<b>7,7</b>
Fastleger med privat praksis	904 450	808 773	907 167	0,3	12,2
Fastleger med fastlønn	70 144	57 578	53 650	-23,5	-6,8
Allmennleger med driftsavtale	17 920	5 370	2 513	-86,0	-53,2
Allmennleger uten kommunal avtale	1 507	986	512	-66,0	-48,1
Legevakt	158 437	166 568	157 931	-0,3	-5,2
Legeerklæringer <sup>1)</sup>	131 518	-	-	-	-
Diverse tilskudd m.m. <sup>2)</sup>	84 819	60 396	62 748	-26,0	3,9

<sup>1)</sup> Legeerklæringer er fra 1.1.2004 regnskapsført på egen post.

<sup>2)</sup> Jordmorhjelp var tidligere med under Diverse tilskudd m.m., men blir fra 1.1.2004 regnskapsført på egen post.

**Tabell 11**  
**Refusjon spesialisthjelp. Privatpraktiserende spesialistleger.**  
**1000 kroner. 1. halvår 2003-2005**

	1. halvår 2003	1. halvår 2004	1. halvår 2005	Prosentvis endring	
				1. halvår 2003	1. halvår 2004
				-	-
				1. halvår 2005	1. halvår 2005
<b>I alt</b>	<b>600 588</b>	<b>542 683</b>	<b>523 713</b>	<b>-12,8</b>	<b>-3,5</b>
Spesialistleger med driftsavtale	477 461	439 567	414 267	-13,2	-5,8
Særskilt kirurgi	78 913	88 350	96 182	21,9	8,9
Spesialistleger uten driftsavtale	17 480	14 766	13 264	-24,1	-10,2
Legevakt	129	-	-	-	-
Legeerklæringer <sup>1)</sup>	26 605	-	-	-	-

<sup>1)</sup> Legeerklæringer er fra 1.1.2004 regnskapsført på egen post.

**Tabell 12**

**Refusjon legemidler på blå resept<sup>1)</sup>. Millioner nominelle og faste kroner. Prosentvis endring. 1. halvår 1999 - 2005**

År	Refusjon legemidler på blå resept, mill. nominelle kroner	Prosentvis endring	Refusjon legemidler på blå resept, mill. faste kroner <sup>2)</sup>	Prosentvis endring	Refusjon legemidler på blå resept, pr. innbygger <sup>3)</sup> faste kroner	Prosentvis endring
1. halvår 1999	2 421		2 728		614	
1. halvår 2000	2 763	14,1	3 014	10,5	673	9,7
1. halvår 2001	2 950	6,8	3 101	2,9	688	2,3
1. halvår 2002	3 289	11,5	3 444	11,1	761	10,6
1. halvår 2003	3 506	6,6	3 609	4,8	793	4,1
1. halvår 2004	3 775	7,7	3 838	6,3	839	5,8
1. halvår 2005	3 848	1,9	3 848	0,3	835	-0,4

<sup>1)</sup> Inkluderer ikke refusjon av egenandeler over frikortordningen.

<sup>2)</sup> Omregnet med den generelle konsumprisindeksen pr. 15.6.

<sup>3)</sup> Befolkningstall pr. 1.1. hvert år.

**Tabell 13**

**Refusjon enkelte andre helsetjenester. 1 000 kroner. 1. halvår 2003-2005**

	1. halvår 2003	1. halvår 2004	1. halvår 2005	Prosentvis endring	
				1. halvår 03	1. halvår 04
				-	-
<b>I alt</b>	<b>2 129 431</b>	<b>2 186 918</b>	<b>2 353 406</b>	<b>10,5</b>	<b>7,6</b>
Jordmorhjelp <sup>1)</sup>	-	13 771	16 389	-	19,0
Fysioterapihjelp <sup>2)</sup>	668 045	614 055	656 977	-1,7	7,0
Tilskudd fastlønsordning, fysioterapeuter	81 587	85 551	97 003	18,9	13,4
Psykologhjelp	100 463	94 681	82 982	-17,4	-12,4
Tannlegehjelp	197 752	301 661	324 744	64,2	7,7
Kiropraktorbehandling	10 882	11 310	11 296	3,8	-0,1
Logopedisk og ortoptisk behandling	22 263	24 926	32 204	44,7	29,2
Sykepleieartikler på blå resept	482 184	473 274	485 000	0,6	2,5
Laboratorieprøver, private laboratorier	144 495	153 553	158 011	9,4	2,9
Undersøkelser/behandling, priv. røntgeninst.	173 957	191 823	235 052	35,1	22,5
Bidrag til helsetjenester, lokalt <sup>3)</sup>	247 803	222 313	253 748	2,4	14,1

<sup>1)</sup> Jordmorhjelp ble før 1.1.2004 regnskapsført under Refusjon allmennlegehjelp.

<sup>2)</sup> Innføring av ny oppgjørsordning for fysioterapeuter fra 1.1.2003 medførte ekstra høye refusjonsutgifter i 2003.

<sup>3)</sup> Ansvaret for bidrag til behandlingshjelpemidler ble 1.1.2003 overført til de regionale helseforetakene.



**Tabell 14****Refusjon av egenbetaling pga. frikort, egenandelstak 1.  
1000 kroner. 1. halvår 2003-2005**

	1. halvår 2003	1. halvår 2004	1. halvår 2005	Prosentvis endring	
				1. halvår 2003	1. halvår 2004
				- 1. halvår 2005	- 1. halvår 2005
<b>I alt</b>	<b>851 288</b>	<b>966 406</b>	<b>1 071 806</b>	<b>25,9</b>	<b>10,9</b>
Legehjelp <sup>1)</sup>	347 299	429 546	515 352	48,4	20,0
Psykologhjelp	31 049	37 965	36 668	18,1	-3,4
Legemidler og sykepleieartikler	347 173	338 434	334 813	-3,6	-1,1
Reiseutgifter	128 566	162 461	188 973	47,0	16,3
Oslo kommunes kjøp av frikort	-2 800	-2 000	-4 000	42,9	100,0

<sup>1)</sup> Inkl. undersøkelse og behandling ved offentlige poliklinikker og offentlige og private laboratorie- og røntgeninstitutter.

**Tabell 15****Antall frikortmottakere etter kjønn og alder, egenandelstak 1.  
Pr. 30.06.2005**

Alder	I alt		Kvinner		Menn	
	Antall	Prosent	Antall	Prosent	Antall	Prosent
<b>I alt</b>	<b>500 820</b>	<b>100,0</b>	<b>286 300</b>	<b>57,2</b>	<b>214 520</b>	<b>42,8</b>
7-15	87 022	17,4	41 733	8,3	45 289	9,0
16-29	23 106	4,6	14 550	2,9	8 556	1,7
30-39	42 036	8,4	29 382	5,9	12 654	2,5
40-49	57 416	11,5	37 517	7,5	19 899	4,0
50-59	75 267	15,0	44 333	8,9	30 934	6,2
60-69	76 547	15,3	41 105	8,2	35 442	7,1
70-79	82 747	16,5	43 526	8,7	39 221	7,8
80-89	52 827	10,5	31 675	6,3	21 152	4,2
90 og over	3 852	0,8	2 479	0,5	1 373	0,3

**Tabell 16**  
**Refusjon av egenbetaling pga. frikort, egenandelstak 2.**  
**1000 kroner. 1. halvår 2004 - 2005<sup>1)</sup>**

	1. halvår 2003	1. halvår 2004	1. halvår 2005	Prosentvis endring 1. halvår 2003 - 1. halvår 2005	Prosentvis endring 1. halvår 2004 - 1. halvår 2005
<b>I alt</b>	<b>843</b>	<b>4 624</b>	<b>10 089</b>	<b>448,5</b>	<b>118,2</b>
Tannlegehjelp	27	166	260	863,0	56,6
Fysikalsk behandling	208	2 983	7 094	3 310,6	137,8
Opphold ved opptreningsintitusjoner	604	1 460	2 716	349,7	86,0
Behandlingsreiser til utlandet <sup>2)</sup>	4	15	19	375,0	26,7

<sup>1)</sup> Ordningen med egenandelstak 2 ble innført 1.1.2003.

<sup>2)</sup> Såkalte klimareiser.

**Tabell 17**  
**Antall frikortmottakere etter kjønn og alder, egenandelstak 2.**  
**Pr. 30.06.2005**

Alder	I alt		Kvinner		Menn	
	Antall	Prosent	Antall	Prosent	Antall	Prosent
<b>I alt</b>	<b>3 558</b>	<b>100,0</b>	<b>2 595</b>	<b>72,9</b>	<b>963</b>	<b>27,1</b>
<b>7-15</b>	5	0,1	3	0,1	2	0,1
<b>16-29</b>	190	5,3	136	3,8	54	1,5
<b>30-39</b>	577	16,2	430	12,1	147	4,1
<b>40-49</b>	869	24,4	659	18,5	210	5,9
<b>50-59</b>	951	26,7	699	19,6	252	7,1
<b>60-69</b>	478	13,4	337	9,5	141	4,0
<b>70-79</b>	308	8,7	204	5,7	104	2,9
<b>80-89</b>	175	4,9	124	3,5	51	1,4
<b>90 og over</b>	5	0,1	3	0,1	2	0,1

## Tabell 18

### Grunnstønnad. Antall stønadsmottakere etter alder.

Pr. 30.06. 1999 - 2005

År	I alt	0-17 år	18-39 år	40-59 år	60 år >
Pr. 30.06.1999	129 967	17 484	24 726	38 630	49 127
Pr. 30.06.2000	130 454	17 179	24 770	39 899	48 606
Pr. 30.06.2001	131 649	17 221	24 780	41 227	48 421
Pr. 30.06.2002	132 711	17 452	24 737	42 288	48 234
Pr. 30.06.2003	133 370	17 446	24 762	42 980	48 182
Pr. 30.06.2004	134 025	17 482	24 681	43 426	48 436
Pr. 30.06.2005	133 645	17 133	24 521	43 494	48 497

Grunnstønnad kan gis den som pga varig sykdom, skade eller lyte har nødvendige ekstraavgifter av betydning. Det er seks grunnstønads-satser, og ekstraavgiftene må være minst lik beløpet for satsen. De som før 1.1.1996 hadde fått sats 1 til kosthold ved diabetes mistet grunnstønaden 1.4.1998.

## Tabell 19

### Grunnstønnad. Antall nye stønadsmottakere etter alder.

1. halvår 1999 - 2005

År	I alt	0-17 år	18-39 år	40-59 år	60 år >
1. halvår 1999	3 704	922	806	1 191	785
1. halvår 2000	4 032	1 029	838	1 364	801
1. halvår 2001	3 595	967	716	1 158	754
1. halvår 2002	3 402	824	717	1 193	668
1. halvår 2003	3 792	1 200	740	1 172	680
1. halvår 2004	3 640	1 142	746	1 058	694
1. halvår 2005	3 282	1 095	708	932	547

## Tabell 20

### Hjelpestønad. Antall stønadsmottakere etter alder.

Pr. 30.06. 1999 - 2005

År	I alt	0-17 år	18-39 år	40-59 år	60 år >
Pr. 30.06.1999	89 120	24 890	10 417	16 104	37 709
Pr. 30.06.2000	89 238	26 492	10 483	15 962	36 301
Pr. 30.06.2001	89 671	28 087	10 549	15 838	35 197
Pr. 30.06.2002	89 763	29 588	10 580	15 605	33 990
Pr. 30.06.2003	89 603	30 909	10 705	15 218	32 771
Pr. 30.06.2004	88 679	32 023	10 567	14 511	31 578
Pr. 30.06.2005	86 956	33 285	10 133	13 425	30 113

Hjelpestønad kan gis den som pga sykdom, skade eller lyte har varig behov for tilsyn og pleie.

Barn og unge under 18 år med særlig stort behov for hjelp, kan få hjelpestønad med forhøyet sats.

## Tabell 21

### Hjelpestønad. Antall nye stønadsmottakere etter alder.

1. halvår 1999 - 2005

År	I alt	0-17 år	18-39 år	40-59 år	60 år >
1. halvår 1999	3 516	1 973	167	293	1 083
1. halvår 2000	3 735	2 153	229	298	1 055
1. halvår 2001	3 575	2 003	198	305	1 069
1. halvår 2002	3 186	1 992	141	204	849
1. halvår 2003	3 731	2 329	231	255	916
1. halvår 2004	3 765	2 259	258	278	970
1. halvår 2005	4 009	2 572	283	280	874

**Tabell 22****Antall sykepengedager som folketrygden har betalt for.****Arbeidstakere. Fylkestall.****1. halvår 2003 - 2005**

Fylke	Antall dager			Prosentvis endring	
	1. halvår 2003	1. halvår 2004	1. halvår 2005	1. halvår 2003 1. halvår 2005	1. halvår 2004 1. halvår 2005
<b>I alt</b>	<b>15 538 410</b>	<b>15 430 664</b>	<b>13 000 015</b>	<b>-16,3</b>	<b>-15,8</b>
Østfold	992 485	1 011 380	788 374	-20,6	-22,0
Akershus	1 656 983	1 663 683	1 419 367	-14,3	-14,7
Oslo	1 614 811	1 578 467	1 400 210	-13,3	-11,3
Hedmark	699 117	694 207	580 651	-16,9	-16,4
Oppland	696 784	677 927	571 061	-18,0	-15,8
Buskerud	899 511	916 056	740 326	-17,7	-19,2
Vestfold	748 841	756 450	619 652	-17,3	-18,1
Telemark	631 197	609 908	474 721	-24,8	-22,2
Aust-Agder	346 533	342 725	288 406	-16,8	-15,8
Vest-Agder	561 866	559 034	442 896	-21,2	-20,8
Rogaland	976 098	969 305	825 758	-15,4	-14,8
Hordaland	1 405 892	1 444 156	1 217 000	-13,4	-15,7
Sogn og Fjordane	306 004	300 559	265 618	-13,2	-11,6
Møre og Romsdal	780 221	786 699	669 924	-14,1	-14,8
Sør-Trøndelag	967 228	941 084	831 717	-14,0	-11,6
Nord-Trøndelag	445 745	436 653	362 824	-18,6	-16,9
Nordland	870 366	837 369	693 193	-20,4	-17,2
Troms	584 751	567 075	525 994	-10,0	-7,2
Finnmark	288 377	276 781	233 188	-19,1	-15,7
FFU <sup>1)</sup>	65 600	61 146	49 135	-25,1	-19,6

<sup>1)</sup> Folketrygdkontoret for utenlandssaker.

**Tabell 23****Antall sykepengedager som folketrygden har betalt for. Arbeidstakere. Etter kjønn. 1. halvår 1998 - 2005<sup>1)</sup>**

År	I alt	Kvinner	Menn	Prosentvis endring I alt <sup>2)</sup>
1. halvår 1998	11 312 736	6 929 828	4 382 908	
1. halvår 1999	11 420 069	6 843 110	4 576 959	0,9
1. halvår 2000	13 588 932	8 128 199	5 460 733	19,0
1. halvår 2001	13 936 941	8 474 147	5 462 794	2,6
1. halvår 2002	14 907 055	9 024 701	5 882 354	7,0
1. halvår 2003	15 538 410	9 359 942	6 178 468	4,2
1. halvår 2004	15 430 664	9 376 587	6 054 077	3,5
1. halvår 2005	13 000 015	8 039 518	4 960 497	-16,3

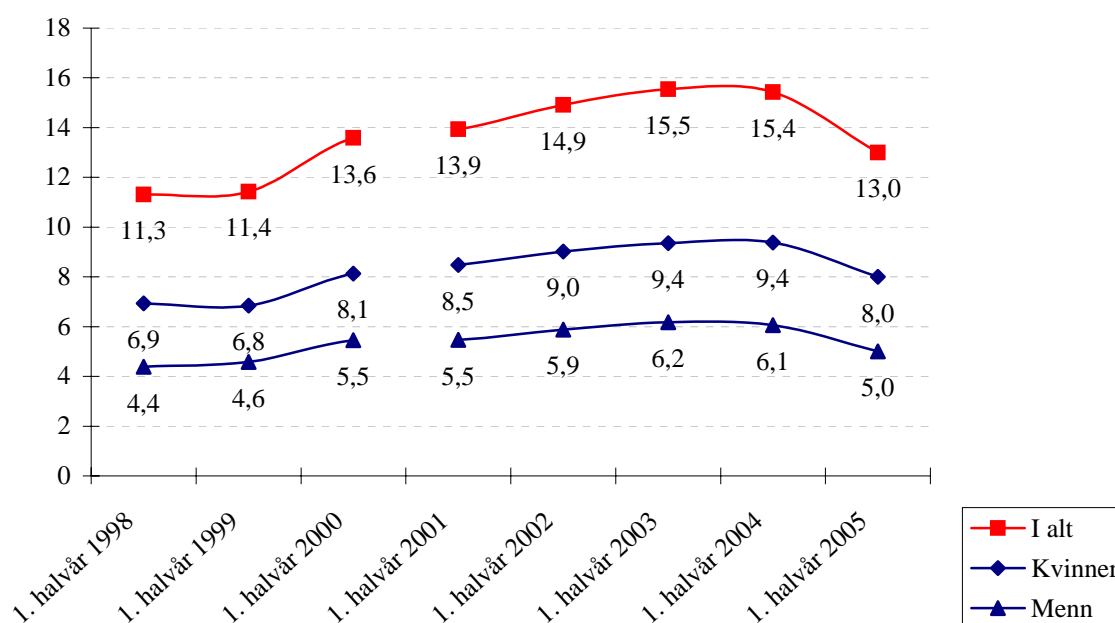
<sup>1)</sup> Gjelder sykepengedager utover arbeidsgiverperioden for arbeidstakere i ordinært arbeid.

Statsansatte er med fra 2000.

<sup>2)</sup> Vekst fra 1999-2000 er beregnet eksklusive statsansatte.

**Millioner sykepengedager som folketrygden har betalt for. Arbeidstakere.**

Brudd i statistikken, statsansatte med fra 2000



**Tabell 24****Antall avsluttede sykepengetilfeller. Arbeidstakere.****Prosentvis fordeling på aktiv sykmeldig og graderte sykepenger.****Fylkestall. 1. halvår 2003 - 2005**

Fylke	1. halvår 2003			1. halvår 2004			1. halvår 2005		
	I alt	% Aktive	% Graderte	I alt	% Aktive	% Graderte	I alt	% Aktive	% Graderte
<b>I alt</b>	<b>235 180</b>	<b>10,0</b>	<b>21,4</b>	<b>247 543</b>	<b>11,1</b>	<b>21,7</b>	<b>227 217</b>	<b>7,2</b>	<b>30,1</b>
Østfold	14 561	10,1	18,0	14 983	11,2	19,1	13 245	7,3	28,6
Akershus	26 145	8,3	25,4	26 805	9,5	26,7	24 732	5,8	35,2
Oslo	26 654	5,4	25,2	28 120	6,6	25,5	25 534	4,4	33,2
Hedmark	9 916	11,3	22,5	10 485	12,8	24	8 803	7,4	32,6
Oppland	9 912	10,0	24,0	10 140	11,5	24,9	9 466	7,8	32,2
Buskerud	13 609	12,5	22,3	14 256	14,1	23,2	13 062	9,1	33,2
Vestfold	10 357	13,6	20,6	10 808	13,5	20,9	10 174	7,8	31,8
Telemark	8 995	11,3	20,3	8 977	12,8	20,7	8 026	7,6	31
Aust-Agder	4 722	10,2	21,6	5 006	11,9	21,4	4 591	8,1	28,5
Vest-Agder	7 155	11,6	20,3	7 834	12,8	21,2	6 749	7,3	30,9
Rogaland	15 839	10,5	19,5	16 481	12,6	19,2	15 673	8	27,8
Hordaland	22 014	10,1	21,4	24 979	11,6	20,4	22 932	6,4	27,2
Sogn og Fjordane	4 986	11,0	19,0	5 571	11	20,3	4 958	8,1	29,2
Møre og Romsdal	12 289	11,3	19,2	12 710	12,9	19,3	11 983	8,2	27
Sør-Trøndelag	14 488	11,3	22,3	15 363	11,9	22,5	13 774	8,6	31,1
Nord-Trøndelag	5 963	11,2	20,8	6 090	12,5	21,3	5 704	11,5	27,7
Nordland	12 727	12,2	17,3	13 257	11,3	17,1	12 120	8,8	25,8
Troms	9 425	8,5	18,0	10 146	9,4	17,5	10 644	6,4	24,7
Finnmark	4 473	8,9	15,3	4 675	9,9	14,7	4 335	7,3	24,8
FFU <sup>1)</sup>	950	2,3	6,0	857	3,4	6	712	0,7	11,4

<sup>1)</sup> Folketrygdkontoret for utenlandssaker.

**Tabell 25**

**Avsluttede sykepengetilfeller. Arbeidstakere. Prosentvis fordeling etter diagnose. Etter kjønn. 1. halvår 2003-2005<sup>1)</sup>**

Diagnose- gruppe	I alt			Kvinner			Menn		
	1. halvår 2003	1. halvår 2004	1. halvår 2005	1. halvår 2003	1. halvår 2004	1. halvår 2005	1. halvår 2003	1. halvår 2004	1. halvår 2005
<b>I alt</b>	<b>100,1</b>	<b>100,1</b>	<b>100</b>	<b>100,1</b>	<b>100,0</b>	<b>100</b>	<b>100,0</b>	<b>100,1</b>	<b>100</b>
<b>A</b>	4,9	4,9	4,9	5,1	5,0	4,9	4,7	4,8	4,9
<b>D</b>	4,7	4,4	4,8	4,1	3,8	4,2	5,6	5,3	5,6
<b>K</b>	4,1	4,2	4,1	2,9	3,0	2,9	6,0	6,0	5,9
<b>L</b>	44,2	43,4	41,8	40,6	39,5	37,9	49,8	49,4	48,2
<b>N</b>	4,3	4,5	4,6	4,4	4,8	4,8	4,1	4,2	4,3
<b>P</b>	16,8	17,1	17,1	17,7	18,0	17,8	15,5	15,7	15,9
<b>R</b>	6,3	6,3	6,6	6,3	6,4	6,7	6,3	6,2	6,6
<b>W</b>	6,2	6,4	7,0	10,0	10,4	11,3	0,0	0,0	0,0
<b>Z</b>	0,0	0,0	0,1	0,0	0,0	0,1	0,0	0,0	0,1
<b>Uoppgitt Andre diagnoser</b>	0,0	0,0	0,0	0,0	0,0	0,0	0,0	0,0	0,0
	8,6	8,9	9,1	9,0	9,1	9,5	8,0	8,5	8,5

<sup>1)</sup> P.g.a.ending i administrative rutiner med virkning fra 12.8.02 kan vi ikke gi sammenliknbare tall for avsluttede tilfeller i 1. halvår 2002.

**A** = Allment og uspesifisert

**D** = Fordøyelsesorganene

**K** = Hjerte- og karsystemet

**L** = Muskel-skjelettsystemet.

**N** = Nervesystemet

**P** = Psykisk

**R** = Luftveier

**W** = Svangerskap/fødsel m.m.

**Z** = Sosialt



**Tabell 26****Mottakere av rehabiliteringspenger. Antall og fordelt etter tiltakstype. Fylkestall. Mai 2005**

Fylke	Antall mottakere i alt	Herav under tiltak	Herav rehabilitering 8 uker	Herav graderte	I alt <sup>1)</sup> Sum aktive i prosent
<b>I alt</b>	48 870	1 360	3 159	12 321	32,7
<b>Østfold</b>	3 336	72	196	738	28,7
<b>Akershus</b>	5 012	106	301	1 266	31,8
<b>Oslo</b>	5 273	95	375	1 272	31,3
<b>Hedmark</b>	2 045	52	117	479	30,1
<b>Oppland</b>	2 610	88	123	763	36,0
<b>Buskerud</b>	2 750	85	249	677	34,5
<b>Vestfold</b>	2 412	61	188	596	33,1
<b>Telemark</b>	1 788	49	126	396	30,9
<b>Aust-Agder</b>	1 354	52	81	335	32,6
<b>Vest-Agder</b>	2 023	65	137	574	36,3
<b>Rogaland</b>	3 005	65	173	726	30,4
<b>Hordaland</b>	3 767	96	256	974	33,2
<b>Sogn og Fjordane</b>	871	36	64	286	40,5
<b>Møre og Romsdal</b>	2 427	106	161	723	38,9
<b>Sør-Trøndelag</b>	3 133	123	153	816	33,6
<b>Nord-Trøndelag</b>	1 582	62	60	395	31,7
<b>Nordland</b>	2 464	83	169	631	34,1
<b>Troms</b>	1 971	45	151	452	30,9
<b>Finnmark</b>	836	16	70	205	31,9
<b>FFU<sup>2)</sup></b>	211	3	9	17	13,3

<sup>1)</sup> Mottakere av rehabiliteringspenger med gradert ytelse, rehabiliteringspenger i ventetid før attføring eller under aktive tiltak i rehabiliteringsperioden. En person er bare registrert med ett aktivt tilfelle, selv om personen kan forekomme som flere aktive tilfeller under de enkelte aktive ytelsene.

<sup>2)</sup> Folketrygdkontoret for utenlandssaker.

**Tabell 27****Mottakere av rehabiliteringspenger. Antall, pr. 1000 innbyggere og andel med unntak. Fylkestall. Mai 2005**

<b>Fylke</b>	<b>Antall mottakere i alt</b>	<b>Antall pr. 1000 innbyggere 16-66 år</b>	<b>Andel med unntak</b>
<b>I alt</b>	48 870	16,0	41,2
<b>Østfold</b>	3 336	19,6	44,0
<b>Akershus</b>	5 012	15,3	42,4
<b>Oslo</b>	5 273	14,1	44,1
<b>Hedmark</b>	2 045	16,8	42,0
<b>Oppland</b>	2 610	22,0	43,6
<b>Buskerud</b>	2 750	17,0	42,8
<b>Vestfold</b>	2 412	16,6	43,7
<b>Telemark</b>	1 788	16,5	39,3
<b>Aust-Agder</b>	1 354	19,8	44,6
<b>Vest-Agder</b>	2 023	19,2	42,9
<b>Rogaland</b>	3 005	11,6	41,4
<b>Hordaland</b>	3 767	12,8	36,7
<b>Sogn og Fjordane</b>	871	12,9	32,4
<b>Møre og Romsdal</b>	2 427	15,4	36,8
<b>Sør-Trøndelag</b>	3 133	17,3	39,6
<b>Nord-Trøndelag</b>	1 582	19,2	40,3
<b>Nordland</b>	2 464	16,1	38,6
<b>Troms</b>	1 971	19,3	43,8
<b>Finnmark</b>	836	17,3	28,0
<b>FFU<sup>1)</sup></b>	211		42,2

<sup>1)</sup> Folketrygdkontoret for utenlandssaker.

**Tabell 28**

**Hjelpemidler til bedring av funksjonsevnen. Utgifter i 1 000 kr og prosentvis endring. Etter type hjelpemiddel.**

**1. halvår 2003 - 2005**

Type hjelpemiddel	1. halvår 2003	1. halvår 2004	1. halvår 2005	Prosentvis endring	
				1. halvår 2003	1. halvår 2004
				- 1. halvår 2005	- 1. halvår 2005
<b>I alt</b>	<b>1 142 445</b>	<b>1 240 631</b>	<b>1 239 454</b>	<b>8,5</b>	<b>-0,1</b>
Behandling og trening	32 589	21 491	20 299	-37,7	-5,5
Hjelpemidler til personlig pleie	57 441	59 513	64 292	11,9	8,0
Manuell rullestol	74 351	81 870	101 497	36,5	24,0
Elektrisk rullestol	133 662	178 688	182 697	36,7	2,2
Andre forflytningshjelpemidler	96 243	104 885	123 236	28,0	17,5
Husholdningshjelpemidler	10 349	12 057	10 515	1,6	-12,8
Boligtilpasning	197 140	208 871	208 639	5,8	-0,1
Heiser, løfteplattformer, ramper	56 164	51 469	57 803	2,9	12,3
Datautstyr (inkl. tilskudd)	115 043	117 670	112 527	-2,2	-4,4
Andre kommunikasjonshjelpemidler	131 262	155 384	175 451	33,7	12,9
Andre hjelpemidler	18 359	20 578	19 385	5,6	-5,8
Reservedeler	178 592	190 997	117 135	-34,4	-38,7
Frakt og tjenester	39 243	36 161	44 379	13,1	22,7
Utenom hjelpemiddelsentralene	2 007	997	1 599	-20,3	60,4

**Tabell 29**

**Mottakere av uføreytelser<sup>1)</sup>. Antall og i prosent av befolkningen. Fylkestall. Pr. 30.06. 2003-2005**

Fylke	Antall pr. 30.06.03	I % av befolkningen 18-67 år <sup>2)</sup>	Antall pr. 30.06.04	I % av befolkningen 18-67 år <sup>2)</sup>	Antall pr. 30.06.05	I % av befolkningen 18-67 år <sup>2)</sup>	Prosentvis endring	
							30.06.03 - 30.06.05	30.06.04 - 30.06.05
<b>I alt</b>	<b>296 968</b>	<b>10,3</b>	<b>306 926</b>	<b>10,6</b>	<b>315 409</b>	<b>10,8</b>	<b>6,2</b>	<b>2,8</b>
Østfold	19 864	12,3	20 791	12,8	21 701	13,3	9,2	4,4
Akershus	24 136	7,8	25 271	8,1	25 856	8,2	7,1	2,3
Oslo	29 000	8,2	27 997	7,8	27 879	7,6	-3,9	-0,4
Hedmark	14 995	12,9	15 927	13,7	16 525	14,2	10,2	3,8
Oppland	13 515	11,9	13 903	12,2	14 077	12,4	4,2	1,3
Buskerud	14 337	9,3	14 830	9,6	15 128	9,8	5,5	2,0
Vestfold	16 858	12,3	17 565	12,7	17 896	12,9	6,2	1,9
Telemark	12 878	12,4	13 349	12,9	13 917	13,4	8,1	4,3
Aust-Agder	8 516	13,1	8 899	13,7	9 122	13,9	7,1	2,5
Vest-Agder	12 516	12,7	12 988	13,1	13 176	13,1	5,3	1,4
Rogaland	18 800	7,8	19 706	8,1	20 512	8,3	9,1	4,1
Hordaland	23 734	8,6	24 750	8,9	24 798	8,8	4,5	0,2
Sogn og Fjordane	5 545	8,6	5 713	8,9	5 992	9,3	8,1	4,9
Møre og Romsdal	14 320	9,5	14 682	9,8	15 028	10,0	4,9	2,4
Sør-Trøndelag	17 023	10,0	17 971	10,4	18 618	10,7	9,4	3,6
Nord-Trøndelag	8 673	11,2	9 008	11,5	9 282	11,8	7,0	3,0
Nordland	18 628	12,7	19 097	13,0	19 683	13,5	5,7	3,1
Troms	11 641	12,0	11 991	12,3	12 359	12,6	6,2	3,1
Finnmark	5 865	12,6	5 962	12,9	6 129	13,3	4,5	2,8
FFU <sup>3)</sup>	6 124	-	6 520	-	7 725	-	26,1	18,5
Uoppgitt	-	-	6	-	6	-	-	-

<sup>1)</sup> Fra 01.01.2004 omfatter uføreytelser også tidsbegrenset uførestønad i tillegg til uførepensjon.

<sup>2)</sup> 1/12 av 67-åringene og 11/12 av 18-åringene er med i befolkningstallet.

Nedre aldersgrense for uførepensjon ble hevet fra 16 til 18 år fra 1.1.98.

<sup>3)</sup> Folketrygdkontoret for utenlandssaker.

**Tabell 30****Mottakere av uføreytelser<sup>1)</sup>. Antall og aldersstandardisert<sup>2)</sup>  
i prosent av befolkningen. Fylkestall. Pr. 30.06. 2003-2005**

Fylke	Antall pr. 30.06.03	Aldersst. i % av befolk- ningen 18-67 år <sup>3)</sup>	Antall pr. 30.06.04	Aldersst. i % av befolk- ningen 18-67 år <sup>3)</sup>	Antall pr. 30.06.05	Aldersst. i % av befolk- ningen 18-67 år <sup>3)</sup>	Prosentvis endring	
							30.06.03 - 30.06.05	30.06.04 - 30.06.05
<b>I alt</b>	<b>296 968</b>	<b>10,3</b>	<b>306 926</b>	<b>10,6</b>	<b>315 409</b>	<b>10,8</b>	<b>6,2</b>	<b>2,8</b>
Østfold	19 864	11,6	20 791	12,2	21 701	12,6	9,2	4,4
Akershus	24 136	7,7	25 271	8,0	25 856	8,1	7,1	2,3
Oslo	29 000	9,5	27 997	9,1	27 879	9,0	-3,9	-0,4
Hedmark	14 995	11,8	15 927	12,4	16 525	12,9	10,2	3,8
Oppland	13 515	11,0	13 903	11,3	14 077	11,4	4,2	1,3
Buskerud	14 337	9,0	14 830	9,3	15 128	9,4	5,5	2,0
Vestfold	16 858	11,8	17 565	12,2	17 896	12,4	6,2	1,9
Telemark	12 878	11,9	13 349	12,2	13 917	12,7	8,1	4,3
Aust-Agder	8 516	12,8	8 899	13,4	9 122	13,6	7,1	2,5
Vest-Agder	12 516	12,9	12 988	13,3	13 176	13,4	5,3	1,4
Rogaland	18 800	8,4	19 706	8,7	20 512	8,9	9,1	4,1
Hordaland	23 734	8,8	24 750	9,1	24 798	9,1	4,5	0,2
Sogn og Fjordane	5 545	8,5	5 713	8,7	5 992	9,1	8,1	4,9
Møre og Romsdal	14 320	9,4	14 682	9,5	15 028	9,7	4,9	2,4
Sør-Trøndelag	17 023	10,1	17 971	10,6	18 618	10,8	9,4	3,6
Nord-Trøndelag	8 673	10,5	9 008	10,8	9 282	11,1	7,0	3,0
Nordland	18 628	12,0	19 097	12,3	19 683	12,7	5,7	3,1
Troms	11 641	11,9	11 991	12,2	12 359	12,5	6,2	3,1
Finnmark	5 865	12,5	5 962	12,8	6 129	13,1	4,5	2,8
FFU <sup>4)</sup>	6 124	-	6 520	-	7 725	-	26,1	18,5
Uoppgitt	-	-	6	-	6	-	-	-

<sup>1)</sup> Fra 01.01.2004 omfatter uføreytelser også tidsbegrenset uførestønad i tillegg til uførepensjon.

<sup>2)</sup> Aldersstandardisert: andelen mottakere av uføreytelser man ville hatt i fylket hvis befolkningen i fylket hadde hatt samme fordeling etter alder (og kjønn) som befolkningen i landet som helhet.

<sup>3)</sup> 1/12 av 67-åringene og 11/12 av 18-åringene er med i befolkningstallet.

Nedre aldersgrense for uførepensjon ble hevet fra 16 til 18 år fra 1.1.98.

<sup>4)</sup> Folketrygdkontoret for utenlandssaker.

**Tabell 31**

**Nye mottakere av uføreytelser<sup>1)</sup>. Antall og pr. 1 000 ikke-uføre i befolkningen. Fylkestall. 1. halvår 2003-2005**

Fylke	Antall 1.halvår 2003	Pr 1 000 ikke-uføre 18-67 år <sup>2)</sup>	Antall 1.halvår 2004	Pr 1 000 ikke-uføre 18-67 år <sup>2)</sup>	Antall 1.halvår 2005	Pr 1 000 ikke-uføre 18-67 år <sup>2)</sup>	Prosentvis endring	
							1. halvår 03 - 1. halvår 05	1. halvår 04 - 1. halvår 05
<b>I alt</b>	<b>14 795</b>	<b>5,7</b>	<b>16 133</b>	<b>6,1</b>	<b>16 090</b>	<b>6,1</b>	<b>8,8</b>	<b>-0,3</b>
Østfold	998	7,0	1 156	8,1	1 327	9,2	33,0	14,8
Akershus	1 408	4,9	1 592	5,5	1 390	4,8	-1,3	-12,7
Oslo	1 370	4,2	1 155	3,5	1 258	3,7	-8,2	8,9
Hedmark	808	7,9	886	8,7	804	7,9	-0,5	-9,3
Oppland	601	5,9	567	5,6	687	6,8	14,3	21,2
Buskerud	640	4,6	638	4,5	691	4,9	8,0	8,3
Vestfold	849	7,0	906	7,4	881	7,2	3,8	-2,8
Telemark	605	6,6	617	6,7	693	7,6	14,5	12,3
Aust-Agder	336	5,9	502	8,8	423	7,4	25,9	-15,7
Vest-Agder	519	6,0	702	8,0	538	6,1	3,7	-23,4
Rogaland	1 044	4,7	1 143	5,0	1 228	5,3	17,6	7,4
Hordaland	1 294	5,1	1 445	5,6	1 032	4,0	-20,2	-28,6
Sogn og Fjordane	251	4,2	287	4,8	342	5,8	36,3	19,2
Møre og Romsdal	645	4,7	723	5,3	893	6,5	38,4	23,5
Sør-Trøndelag	1 024	6,6	1 094	7,0	978	6,2	-4,5	-10,6
Nord-Trøndelag	432	6,2	426	6,1	475	6,8	10,0	11,5
Nordland	938	7,2	1 029	8,0	1 149	8,9	22,5	11,7
Troms	557	6,4	672	7,7	704	8,1	26,4	4,8
Finnmark	282	6,8	336	8,2	308	7,5	9,2	-8,3
FFU <sup>3)</sup>	194	-	253	-	289	-	49,0	14,2
Uoppgitt	-	-	4	-	-	-	-	-

<sup>1)</sup> Fra 01.01.2004 omfatter uføreytelser også tidsbegrenset uførestønad i tillegg til uførepensjon.

<sup>2)</sup> 1/12 av 67-åringene og 11/12 av 18-åringene er med i tallet på ikke-uføre.

<sup>3)</sup> Folketrygdkontoret for utenlandssaker.

**Tabell 32**

**Nye mottakere av uføreytelser<sup>1)</sup>. Antall og aldersstandardisert<sup>2)</sup>  
pr. 1 000 ikke-uføre i befolkningen. Fylkestall.  
1. halvår 2003-2005**

Fylke	Antall 1.halvår 2003	Aldersst. pr 1 000 ikke-uføre 18-67 år <sup>3)</sup>	Antall 1.halvår 2004	Aldersst. pr 1 000 ikke-uføre 18-67 år <sup>3)</sup>	Antall 1.halvår 2005	Aldersst. pr 1 000 ikke-uføre 18-67 år <sup>3)</sup>	Prosentvis endring 1.halvår -03 - 1.halvår -05	Prosentvis endring 1.halvår -04 - 1.halvår -05
<b>I alt</b>	<b>14 795</b>	<b>5,7</b>	<b>16 133</b>	<b>6,1</b>	<b>16 090</b>	<b>6,1</b>	<b>8,8</b>	<b>-0,3</b>
Østfold	998	6,8	1 156	7,9	1 327	9,0	33,0	14,8
Akershus	1 408	4,7	1 592	5,3	1 390	4,6	-1,3	-12,7
Oslo	1 370	4,8	1 155	3,9	1 258	4,2	-8,2	8,9
Hedmark	808	7,4	886	8,3	804	7,5	-0,5	-9,3
Oppland	601	5,6	567	5,3	687	6,4	14,3	21,2
Buskerud	640	4,3	638	4,3	691	4,6	8,0	8,3
Vestfold	849	6,8	906	7,3	881	7,0	3,8	-2,8
Telemark	605	6,4	617	6,6	693	7,4	14,5	12,3
Aust-Agder	336	5,9	502	8,8	423	7,5	25,9	-15,7
Vest-Agder	519	6,2	702	8,4	538	6,4	3,7	-23,4
Rogaland	1 044	4,9	1 143	5,2	1 228	5,6	17,6	7,4
Hordaland	1 294	5,1	1 445	5,7	1 032	4,0	-20,2	-28,6
Sogn og Fjordane	251	4,0	287	4,7	342	5,5	36,3	19,2
Møre og Romsdal	645	4,6	723	5,1	893	6,3	38,4	23,5
Sør-Trøndelag	1 024	6,7	1 094	7,1	978	6,3	-4,5	-10,6
Nord-Trøndelag	432	5,9	426	5,8	475	6,5	10,0	11,5
Nordland	938	7,2	1 029	7,9	1 149	8,8	22,5	11,7
Troms	557	6,7	672	7,9	704	8,3	26,4	4,8
Finnmark	282	7,2	336	8,5	308	7,8	9,2	-8,3
FFU <sup>4)</sup>	194	-	253	-	289	-	49,0	14,2
Uoppgitt	-	-	4	-	-	-	-	-

<sup>1)</sup> Fra 01.01.2004 omfatter uføreytelser også tidsbegrenset uførestønad i tillegg til uførepensjon.

<sup>2)</sup> Aldersstandardisert: andelen mottakere av uføreytelser man ville hatt i fylket hvis befolkningen i fylket hadde hatt samme fordeling etter alder (og kjønn) som befolkningen i landet som helhet.

<sup>3)</sup> 1/12 av 67-åringene og 11/12 av 18-åringene er med i befolkningstallet.

    Nedre aldersgrense for uførepensjon ble hevet fra 16 til 18 år fra 1.1.98.

<sup>4)</sup> Folketrygdkontoret for utenlandssaker.

**Tabell 33**

**Mottakere av uføreytelser<sup>1)</sup>. Antall og i prosent av befolkningen pr. 30.06.2005 og prosentvis endring 30.06. 2004 - 2005.**

**Etter alder og kjønn**

Alder	Antall mottakere av uføreytelser 30.06.2005			I prosent av befolkningen i alderen 18-67 <sup>2)</sup> 30.06.2005			Prosentvis endring i antall mottakere av uføreytelser 30.06. 2004 - 2005		
	I alt	Kvinner	Menn	I alt	Kvinner	Menn	I alt	Kvinner	Menn
<b>I alt</b>	<b>315 409</b>	<b>181 354</b>	<b>134 055</b>	<b>10,8</b>	<b>12,6</b>	<b>9,0</b>	2,8	2,8	2,8
<b>18-19</b>	669	293	376	0,6	0,6	0,7	10,4	9,7	10,9
<b>20-24</b>	2 765	1 241	1 524	1,0	0,9	1,1	7,3	6,6	7,8
<b>25-29</b>	5 054	2 389	2 665	1,8	1,7	1,8	2,8	2,6	3,1
<b>30-34</b>	9 334	4 859	4 475	2,8	2,9	2,6	1,6	2,0	1,1
<b>35-39</b>	15 802	8 857	6 945	4,4	5,1	3,8	2,5	3,1	1,8
<b>40-44</b>	22 840	13 244	9 596	6,9	8,2	5,7	3,5	3,5	3,5
<b>45-49</b>	32 337	18 916	13 421	10,2	12,1	8,3	1,5	1,2	1,8
<b>50-54</b>	44 322	26 536	17 786	14,8	18,0	11,7	0,8	0,7	1,0
<b>55-59</b>	68 906	40 964	27 942	22,8	27,6	18,2	1,4	1,4	1,2
<b>60-64</b>	78 878	44 954	33 924	34,1	38,9	29,3	4,8	4,8	4,8
<b>65-67</b>	34 502	19 101	15 401	44,0	47,4	40,4	4,4	4,7	4,0

<sup>1)</sup> Fra 01.01.2004 omfatter uføreytelser også tidsbegrenset uførestønad i tillegg til uførepensjon.

<sup>2)</sup> 1/12 av 67-åringene og 11/12 av 18-åringene er tatt med i befolkningstallet.



**Tabell 34**

**Nye mottakere av uføreytelser<sup>1)</sup>. Antall, pr. 1000 ikke-uføre i befolkningen og prosentvis fordelt. Etter alder og kjønn. 1. halvår 2005**

Alder	Antall nye mottakere av uføreytelser			Pr 1 000 ikke-uføre i alderen 18-67 år <sup>2)</sup>			Prosentvis fordeling av nye mottakere av uføreytelser etter alder		
	I alt	Kvinner	Menn	I alt	Kvinner	Menn	I alt	Kvinner	Menn
<b>I alt</b>	<b>16 090</b>	<b>8 804</b>	<b>7 286</b>	<b>6,1</b>	<b>6,9</b>	<b>5,3</b>	<b>100,0</b>	<b>100,0</b>	<b>100,0</b>
<b>18-19</b>	<b>236</b>	<b>99</b>	<b>137</b>	<b>2,3</b>	<b>2,0</b>	<b>2,6</b>	<b>1,5</b>	<b>1,1</b>	<b>1,9</b>
<b>20-24</b>	<b>318</b>	<b>145</b>	<b>173</b>	<b>1,2</b>	<b>1,1</b>	<b>1,3</b>	<b>2,0</b>	<b>1,6</b>	<b>2,4</b>
<b>25-29</b>	<b>423</b>	<b>232</b>	<b>191</b>	<b>1,5</b>	<b>1,7</b>	<b>1,4</b>	<b>2,6</b>	<b>2,6</b>	<b>2,6</b>
<b>30-34</b>	<b>758</b>	<b>457</b>	<b>301</b>	<b>2,3</b>	<b>2,8</b>	<b>1,8</b>	<b>4,7</b>	<b>5,2</b>	<b>4,1</b>
<b>35-39</b>	<b>1 158</b>	<b>700</b>	<b>458</b>	<b>3,4</b>	<b>4,2</b>	<b>2,6</b>	<b>7,2</b>	<b>8,0</b>	<b>6,3</b>
<b>40-44</b>	<b>1 425</b>	<b>863</b>	<b>562</b>	<b>4,5</b>	<b>5,7</b>	<b>3,5</b>	<b>8,9</b>	<b>9,8</b>	<b>7,7</b>
<b>45-49</b>	<b>1 815</b>	<b>1 060</b>	<b>755</b>	<b>6,3</b>	<b>7,6</b>	<b>5,0</b>	<b>11,3</b>	<b>12,0</b>	<b>10,4</b>
<b>50-54</b>	<b>2 318</b>	<b>1 343</b>	<b>975</b>	<b>8,8</b>	<b>10,8</b>	<b>7,1</b>	<b>14,4</b>	<b>15,3</b>	<b>13,4</b>
<b>55-59</b>	<b>3 541</b>	<b>1 855</b>	<b>1 686</b>	<b>14,7</b>	<b>16,6</b>	<b>13,1</b>	<b>22,0</b>	<b>21,1</b>	<b>23,1</b>
<b>60-64</b>	<b>3 428</b>	<b>1 737</b>	<b>1 691</b>	<b>20,2</b>	<b>22,1</b>	<b>18,6</b>	<b>21,3</b>	<b>19,7</b>	<b>23,2</b>
<b>65-67</b>	<b>670</b>	<b>313</b>	<b>357</b>	<b>15,0</b>	<b>14,8</b>	<b>15,1</b>	<b>4,2</b>	<b>3,6</b>	<b>4,9</b>

<sup>1)</sup> Fra 01.01.2004 omfatter uføreytelser også tidsbegrenset uførestønad i tillegg til uførepensjon.

<sup>2)</sup> 1/12 av 67-åringene og 11/12 av 18-åringene er tatt med i tallet på ikke-uføre.

Fra 1.1.91 får man alderspensjon tidligst fra måneden ETTER at pensjonisten fyller 67 år.

Man kan fra da av bli registrert som ny uførepensjonist også som 67-åring.

**Tabell 35**

**Nye mottakere av uføreytelser<sup>1)</sup>. Antall og andel med gradert ytelse i 1. halvår 2005 og prosentvis endring i andelen 1. halvår 2004-2005**

Alder	Antall nye mottakere av uføreytelser med gradert ytelse 1. halvår 2005			I prosent av alle nye mottakere av uføreytelser i aldersgruppen 1. halvår 2005			Prosentvis endring i andelen nye med gradert ytelse 1. halvår 2004 - 1. halvår 2005		
	I alt	Kvinner	Menn	I alt	Kvinner	Menn	I alt	Kvinner	Menn
<b>I alt</b>	<b>4 714</b>	<b>3 044</b>	<b>1 670</b>	<b>29,3</b>	<b>34,6</b>	<b>22,9</b>	<b>3,9</b>	<b>2,3</b>	<b>8,6</b>
<b>18-19</b>	1	-	1	0,4	-	0,7	-	-	-
<b>20-24</b>	21	6	15	6,6	4,1	8,7	-19,5	-60,6	39,8
<b>25-29</b>	72	47	25	17,0	20,3	13,1	20,7	31,5	6,4
<b>30-34</b>	149	106	43	19,7	23,2	14,3	-10,2	-10,1	-1,5
<b>35-39</b>	290	211	79	25,0	30,1	17,2	-3,7	-4,0	3,9
<b>40-44</b>	444	310	134	31,2	35,9	23,8	-5,6	-2,9	-9,3
<b>45-49</b>	622	426	196	34,3	40,2	26,0	6,8	3,0	20,7
<b>50-54</b>	861	606	255	37,1	45,1	26,2	6,1	8,2	1,4
<b>55-59</b>	1215	747	468	34,3	40,3	27,8	11,4	7,4	17,6
<b>60-64</b>	861	500	361	25,1	28,8	21,3	3,4	0,3	7,3
<b>65-67</b>	178	85	93	26,6	27,2	26,1	20,2	6,5	40,1

<sup>1)</sup> Fra 01.01.2004 omfatter uføreytelser også tidsbegrenset uførestønad i tillegg til uførepensjon.

**Tabell 36**

**Uførepensjonister. Antall endringer i uføregrad<sup>1)</sup>. Etter kjønn.  
1. halvår 1999-2005**

År	Antall endringer i alt			Økning i uføregrad			Reduksjon av uføregrad		
	I alt	Kvinner	Menn	I alt	Kvinner	Menn	I alt	Kvinner	Menn
1999	6 029	3 949	2 080	5 432	3 632	1 800	597	317	280
2000	6 231	4 217	2 014	5 587	3 847	1 740	644	370	274
2001	6 098	4 083	2 015	5 413	3 684	1 729	685	399	286
2002	6 157	4 085	2 072	5 294	3 593	1 701	863	492	371
2003	6 661	4 406	2 255	5 430	3 694	1 736	1 231	712	519
2004	7 049	4 557	2 492	5 760	3 817	1 943	1 289	740	549
2005	6 957	4 585	2 372	5 649	3 833	1 816	1 308	752	556

1) Eventuelle mottakere av tidsbegrenset uførestønning med endret uføregrad er ikke med i tabellen.

**Tabell 37**

**Uførepensjonister. Antall som har benyttet frysordningen det enkelte år. Etter kjønn og alder. 1999-2004<sup>1)</sup>**

År	I alt			Kvinner			Menn		
	I alt	18-39	40-67	I alt	18-39	40-67	I alt	18-39	40-67
1999	759	73	686	447	26	421	312	47	265
2000	1 046	93	953	556	33	523	490	60	430
2001	1 157	110	1 047	668	48	620	489	62	427
2002	1 825	186	1 639	1 051	78	973	774	108	666
2003	1 396	167	1 229	790	70	720	606	97	509
2004	1 015	120	895	599	58	541	416	62	354

<sup>1)</sup>Tall for 2005 er ikke tilgjengelig.

**Tabell 38**

**Antall mottakere av uføreytelser<sup>1)</sup> pr. 30.06, nye mottakere i 1. halvår og utbetalt pensjon og stønad i 1. halvår. Prosentvis endring. 1995 - 2005**

År	Antall mottakere av uføreytelser pr. 30.06	Årlig prosentvis endring	Antall nye mottakere av uføreytelser i 1. halvår	Årlig prosentvis endring	Utbetalt pensjon og stønad i millioner kroner i 1. halvår <sup>2)</sup>	Årlig prosentvis endring
1996	237 207	1,0	12 227	-5,7	15 114	0,4
1997	241 353	1,7	12 702	3,9	15 634	3,4
1998	252 431	4,6	17 147	35,0	15 988	2,3
1999	264 353	4,7	17 399	1,5	17 529	9,6
2000	274 771	3,9	15 300	-12,1	18 056	3,0
2001	282 688	2,9	12 886	-15,8	18 599	3,0
2002	288 425	2,0	13 273	3,0	18 848	1,3
2003	296 968	3,0	14 795	11,5	19 844	5,3
2004	306 926	3,4	16 133	9,0	20 829	5,0
2005	315 409	2,8	16 090	-0,3	21 758	4,5
<b>Prosentvis endring 1996-2005</b>	33,0		31,6		44,0	
<b>Prosentvis endring 2000-2005</b>	14,8		5,2		20,5	

<sup>1)</sup> Fra 01.01.2004 omfatter uføreytelser også tidsbegrenset uførestønad i tillegg til uførepensjon.

<sup>2)</sup> Regnet i fast grunnbeløp 1. halvår 2005: 58778 kroner. (Eks. grunn- og hjelpestønad).

Grunnbeløp endres i mai, men dette etterbetales først i juli. G=58778 er grunnbeløp t.o.m april.

**Tabell 39**

**Mottakere av uføreytelser<sup>1)</sup>. Antall pr. 30.06, antall nye mottakere i 1. halvår og årlig prosentvis endring. 1996-2005. Etter kjønn**

**Kvinner**

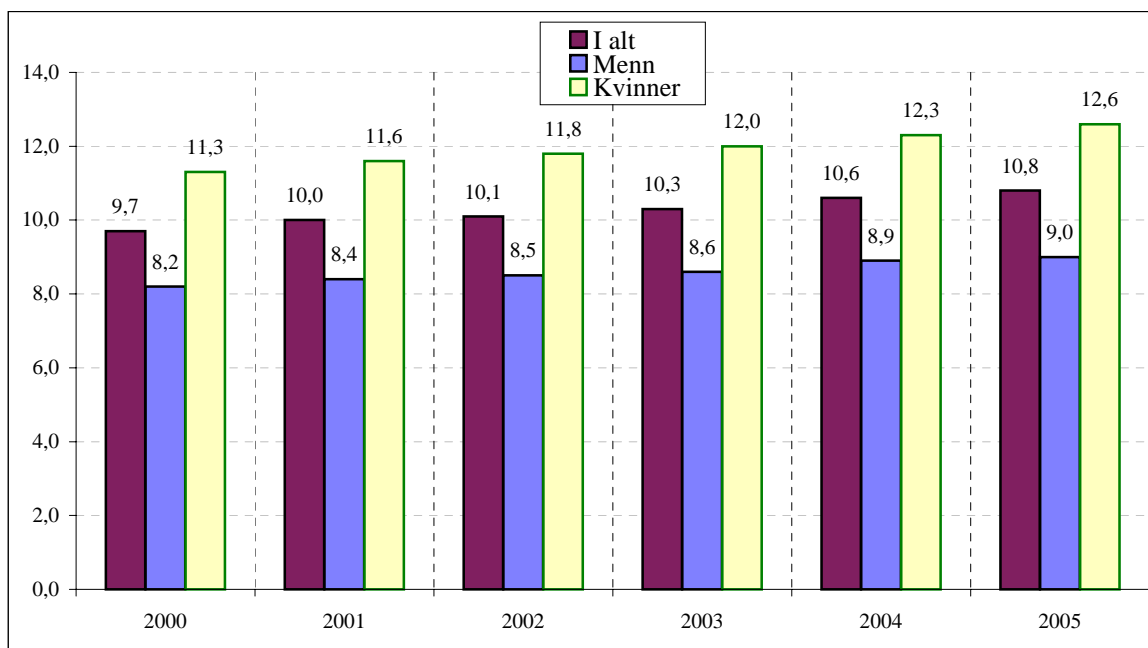
År	Antall mottakere pr. 30.06		Årlig prosentvis endring		Antall nye mottakere i 1. halvår		Årlig prosentvis endring	
	Uførepensjon	Uførepensjon + tidsbegr. uførestøn.	Uførepensjon	Uførepensjon + tidsbegr. uførestøn.	Uførepensjon	Uførepensjon + tidsbegr. uførestøn.	Uførepensjon	Uførepensjon + tidsbegr. uførestøn.
1996	133 632		1,4		6 389		-6,6	
1997	136 383		2,1		6 700		4,9	
1998	143 276		5,1		9 364		39,8	
1999	150 991		5,4		9 691		3,5	
2000	157 516		4,3		8 382		-13,5	
2001	162 457		3,1		6 987		-16,6	
2002	165 891		2,1		7 149		2,3	
2003	170 663		2,9		7 954		11,3	
2004	173 468	176 480	1,6		5 994	9 021	-24,6	
2005	172 445	181 354	-0,6	2,8	5 375	8 804	-10,3	-2,4
Prosentvis endring 1996-2005	29,0	35,7			-15,9	37,8		
Prosentvis endring 2000-2005	9,5	15,1			-35,9	5,0		

**Menn**

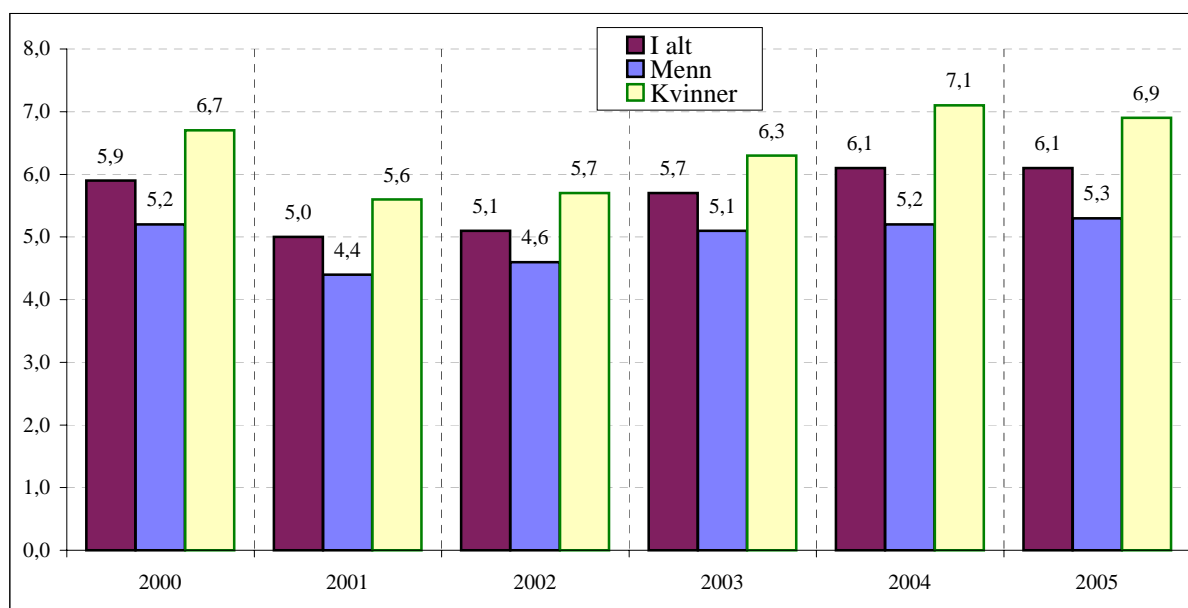
År	Antall mottakere pr. 30.06		Årlig prosentvis endring		Antall nye mottakere i 1. halvår		Årlig prosentvis endring	
	Uførepensjon	Uførepensjon + tidsbegr. uførestøn.	Uførepensjon	Uførepensjon + tidsbegr. uførestøn.	Uførepensjon	Uførepensjon + tidsbegr. uførestøn.	Uførepensjon	Uførepensjon + tidsbegr. uførestøn.
1996	103 575		0,5		5 838		-4,7	
1997	104 970		1,3		6 002		2,8	
1998	109 155		4,0		7 783		29,7	
1999	113 362		3,9		7 708		-1,0	
2000	117 255		3,4		6 918		-10,2	
2001	120 231		2,5		5 899		-14,7	
2002	122 534		1,9		6 124		3,8	
2003	126 305		3,1		6 841		11,7	
2004	129 002	130 446	2,1		5 660	7 112	-17,3	
2005	129 353	134 055	0,3	2,8	5 286	7 286	-6,6	2,4
Prosentvis endring 1996-2005	24,9	29,4			-9,5	24,8		
Prosentvis endring 2000-2005	10,3	14,3			-23,6	5,3		

<sup>1)</sup> Fra 01.01.2004 omfatter uføreytelser også tidsbegrenset uførestønad i tillegg til uførepensjon.

**Utviklingen i antall mottakere av uføreytelser (inkl. mottakere av tidsbegrenset uførestønnad) i prosent av befolkningen 16-67 år. Pr. 30.06. 2000 - 2005**



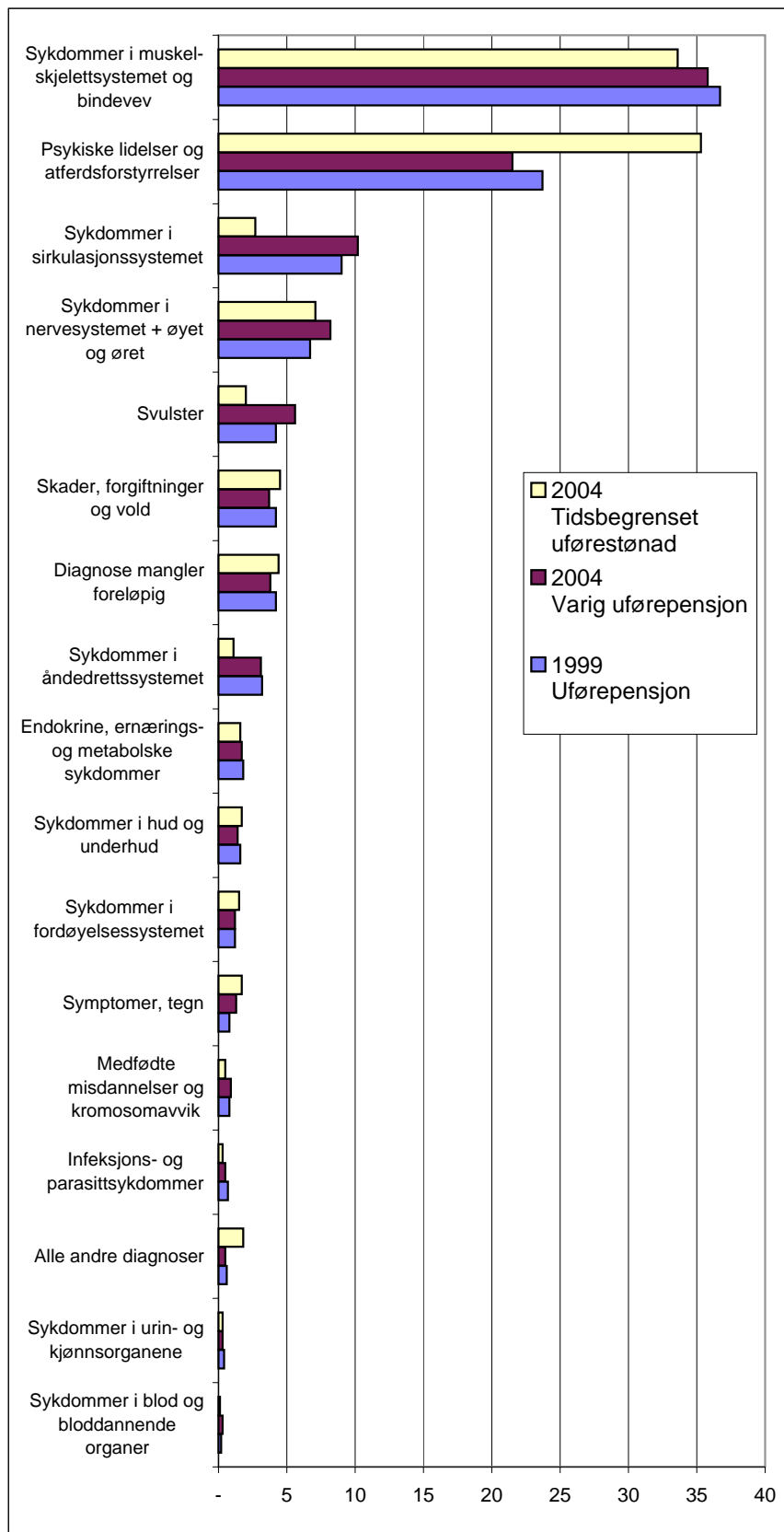
**Utviklingen i antall nye mottakere av uføreytelser (inkl. mottakere av tidsbegrenset uførestønnad) pr. 1.000 ikke-uføre i befolkningen 16-67 år. Pr. 30.06. 2000 - 2005**



**Tabell 40****Nye mottakere av uføreytelser. Prosentvis fordeling etter primærdiagnose. 1999 og 2004**

Primærdiagnose	1999 Uførepensjon	2004 Varig uførepensjon	2004 Tidsbegrenset uførestønad
<b>I alt</b>	<b>100,0</b>	<b>100,0</b>	<b>100,0</b>
Sykdommer i blod og bloddannende organer	0,2	0,3	0,1
Sykdommer i urin- og kjønnsorganene	0,4	0,3	0,3
Alle andre diagnoser	0,6	0,5	1,8
Infeksjons- og parasittsykdommer	0,7	0,5	0,3
Medfødte misdannelser og kromosomavvik	0,8	0,9	0,5
Symptomer, tegn	0,8	1,3	1,7
Sykdommer i fordøyelsessystemet	1,2	1,2	1,5
Sykdommer i hud og underhud	1,6	1,4	1,7
Endokrine, ernærings- og metabolske sykdommer	1,8	1,7	1,6
Sykdommer i åndedrettssystemet	3,2	3,1	1,1
Diagnose mangler foreløpig	4,2	3,8	4,4
Skader, forgiftninger og vold	4,2	3,7	4,5
Svulster	4,2	5,6	2,0
Sykdommer i nervesystemet + øyet og øret	6,7	8,2	7,1
Sykdommer i sirkulasjonssystemet	9,0	10,2	2,7
Psykiske lidelser og atferdsforstyrrelser	23,7	21,5	35,3
Sykdommer i muskel-skjelettsystemet og bindevev	36,7	35,8	33,6

## Nye mottakere av uføreytelser prosentvis fordelt etter primærdiagnose. 1999-2004





**Tabell 41****Foreldre med fødselspenger. Antall i alt og andel menn.****Foreldre pr. 1000 barn under ett år i befolkningen.****Fylkestall. Pr. 30.06. 2003 - 2005.**

Fylke	Antall foreldre			Antall menn i prosent <sup>1)</sup>			Foreldre pr. 1000 barn u. 1 år <sup>2)</sup>	
	30.06.03	30.06.04	30.06.05	30.06.03	30.06.04	30.06.05	30.06.03	31.05.05
<b>I alt</b>	<b>40 388</b>	<b>42 957</b>	<b>43 333</b>	<b>12,5</b>	<b>12,7</b>	<b>13,5</b>	<b>718</b>	<b>756</b>
Østfold	2 097	2 192	2 070	13,3	13,4	12,6	706	729
Akershus	4 476	4 937	4 998	13,0	13,9	14,1	708	806
Oslo	5 361	5 826	6 094	12,4	11,8	13,6	688	713
Hedmark	1 473	1 506	1 475	12,4	13,3	14,0	764	791
Oppland	1 429	1 416	1 402	10,7	13,8	13,1	715	776
<b>Buskerud</b>	<b>2 056</b>	<b>2 077</b>	<b>2 220</b>	<b>10,5</b>	<b>10,9</b>	<b>13,3</b>	<b>745</b>	<b>769</b>
Vestfold	1 677	1 759	1 837	10,4	10,0	11,4	728	743
Telemark	1 271	1 330	1 254	12,1	11,5	13,2	705	729
Aust-Agder	800	832	849	12,4	10,7	11,5	738	720
Vest-Agder	1 380	1 427	1 538	12,7	14,8	13,3	693	758
<b>Rogaland</b>	<b>3 917</b>	<b>4 167</b>	<b>4 091</b>	<b>13,3</b>	<b>12,7</b>	<b>13,6</b>	<b>727</b>	<b>746</b>
Hordaland	4 003	4 293	4 331	12,9	12,2	13,8	707	735
Sogn og Fjordane	1 036	1 092	1 053	13,6	15,1	14,3	758	794
Møre og Romsdal	2 074	2 335	2 318	12,9	14,1	14,8	745	799
Sør-Trøndelag	2 348	2 720	2 615	12,1	12,4	13,3	733	771
<b>Nord-Trøndelag</b>	<b>1 006</b>	<b>987</b>	<b>1 013</b>	<b>13,0</b>	<b>12,0</b>	<b>15,5</b>	<b>694</b>	<b>695</b>
Nordland	1 843	1 973	2 001	11,7	12,8	12,6	696	756
Troms	1 259	1 298	1 401	14,8	11,9	13,1	691	765
Finnmark	717	655	660	12,8	15,7	13,9	743	776
FFU <sup>3)</sup>	165	135	113	5,5	6,7	9,7		

<sup>1)</sup> Menn utgjør en høyere andel av de som mottar fødselspenger i juni enn i desember.<sup>2)</sup> Antall barn under 1 år i juni 2005 er foreløpig ikke kjent.<sup>3)</sup> Folketrygdkontoret for utenlandssaker.

**Tabell 42**

**Foreldre med fødselspenger. Antall i alt og pr. 1000 kvinner 15 - 49 år i befolkningen. Etter alder. Pr. 30.06. 2002 - 2005**

Alder	Antall ialt				Pr. 1000 kvinner 15-49 år			
	30.06.02	30.06.03	30.06.04	30.06.05	30.06.02	30.06.03	30.06.04	30.06.05
<b>I alt</b>	<b>38 914</b>	<b>40 388</b>	<b>42 957</b>	<b>43 333</b>	<b>36</b>	<b>38</b>	<b>40</b>	<b>40</b>
<b>Under 20</b>	76	69	52	64	1	1	0	-
<b>20-24</b>	3 281	3 281	3 319	3 050	24	24	25	23
<b>25-29</b>	11 385	11 324	11 500	11 472	74	76	79	80
<b>30-34</b>	15 122	16 176	17 198	17 254	87	94	101	103
<b>35-39</b>	7 342	7 699	8 846	9 152	44	45	51	52
<b>40-44</b>	1 453	1 616	1 823	2 055	9	10	11	13
<b>45 og over</b>	255	223	219	286	2	1	1	2

**Tabell 43**

**Foreldre med fødselspenger. Antall kvinner og antall og andel menn. Etter alder. Pr. 30.06. 2003 - 2005**

Alder	Antall kvinner			Antall menn			Menn i prosent	
	30.06.03	30.06.04	30.06.05	30.06.03	30.06.04	30.06.05	30.06.03	30.06.05
<b>I alt</b>	<b>35 347</b>	<b>37 516</b>	<b>37 483</b>	<b>5 041</b>	<b>5 441</b>	<b>5 850</b>	<b>12,5</b>	<b>13,5</b>
<b>Under 20</b>	69	51	63	-	1	1	-	1,6
<b>20-24</b>	3 167	3 203	2 953	114	116	97	3,5	3,2
<b>25-29</b>	10 437	10 652	10 541	887	848	931	7,8	8,1
<b>30-34</b>	14 130	15 016	15 043	2 046	2 182	2 211	12,6	12,8
<b>35-39</b>	6 363	7 243	7 401	1 336	1 603	1 751	17,4	19,1
<b>40-44</b>	1 129	1 297	1 419	487	526	636	30,1	30,9
<b>45 år og over</b>	52	54	63	171	165	223	76,7	78,0

1) Erfaringsmessig utgjør menn en høyere andel av de som mottar fødselspenger i juni enn i desember.

**Tabell 44**

**Menn som avsluttet minst en periode med fødselspenger.  
Antall dager med fødselspenger. Fylkestall. 1. halvår 2005**

Fylke	Antall menn					
	I alt	1-10 dager	11-19 dager	20 dager	21-39 dager	40 dager eller mer
<b>I alt</b>	<b>17 408</b>	<b>1 981</b>	<b>1 201</b>	<b>11 393</b>	<b>983</b>	<b>1 850</b>
Østfold	876	103	62	600	37	74
Akershus	2 102	218	104	1 443	116	221
Oslo	2 389	165	116	1 547	178	383
Hedmark	580	67	48	384	29	52
Oppland	605	80	46	404	26	49
Buskerud	866	100	53	585	42	86
Vestfold	683	78	46	467	27	65
Telemark	430	50	32	282	29	37
Aust-Agder	323	48	37	198	15	25
Vest-Agder	586	109	64	338	18	57
Rogaland	1 668	222	128	1 100	86	132
Hordaland	1 757	197	119	1 146	103	192
Sogn og Fjordane	466	57	35	313	24	37
Møre og Romsdal	987	161	91	643	36	56
Sør-Trøndelag	1 151	115	82	695	90	169
Nord-Trøndelag	436	48	30	295	20	43
Nordland	715	89	55	451	55	65
Troms	525	45	34	335	39	72
Finnmark	248	28	19	156	13	32
FFU <sup>1)</sup>	15	1		11		3

<sup>1)</sup> Folketrygdkontoret for utenlandssaker.

**Tabell 45**

**Menn som avsluttet minst en periode med fødselspenger.  
Antall dager med fødselspenger. 1. halvår 2001 - 2005**

År	Antall menn					
	I alt	1-10 dager	11-19 dager	20 dager	21-39 dager	40 dager eller mer
<b>1. halvår 2001</b>	16 154	2 149	1 476	10 619	611	1 299
<b>1. halvår 2002</b>	16 245	2 017	1 217	10 942	687	1 382
<b>1. halvår 2003</b>	16 009	1 895	1 089	10 850	672	1 503
<b>1. halvår 2004</b>	16 835	1 801	1 110	11 464	808	1 652
<b>1. halvår 2005</b>	17 408	1 981	1 201	11 393	983	1 850

År	Antall menn					
	I alt	1-10 dager	11-19 dager	20 dager	21-39 dager	40 dager eller mer
<b>1. halvår 2001</b>	100,0	13,3	9,1	65,7	3,8	8,0
<b>1. halvår 2002</b>	100,0	12,4	7,5	67,4	4,2	8,5
<b>1. halvår 2003</b>	100,0	11,8	6,8	67,8	4,2	9,4
<b>1. halvår 2004</b>	100,0	10,7	6,6	68,1	4,8	9,8
<b>1. halvår 2005</b>	100,0	11,4	6,9	65,4	5,6	10,6

**Tabell 46**

**Enslig mor eller far med overgangsstønnad og/eller stønad til barnetilsyn. Antall i alt og andel som er i arbeid eller under utdanning. Antall pr. 1 000 kvinner i alder 15-49 år. Fylkestall. Pr. 30.06. 2003 - 2005**

Fylke	Antall i alt			Andel som er i arbeid eller under utdanning			Antall i alt pr 1 000 kvinner 15-49 år
	Pr.30.06.03	Pr.30.06.04	Pr.30.06.05	Pr.30.06.03	Pr.30.06.04	Pr.30.06.05	
<b>I alt</b>	<b>47 384</b>	<b>45 300</b>	<b>44 390</b>	<b>80,2</b>	<b>79,6</b>	<b>79,3</b>	<b>41</b>
Østfold	2 893	2 795	2 704	79,0	79,3	77,1	46
Akershus	4 369	4 140	4 072	84,9	84,3	84,3	34
Oslo	5 155	4 866	4 808	75,1	72,8	72,1	34
Hedmark	1 737	1 651	1 646	81,5	81,7	79,1	41
Oppland	1 543	1 471	1 455	81,5	81,7	80,8	36
Buskerud	2 481	2 367	2 315	80,2	79,6	80,5	41
Vestfold	2 629	2 527	2 474	82,1	80,4	80,2	49
Telemark	1 972	1 857	1 793	80,7	78,2	79,0	48
Aust-Agder	1 045	1 050	986	76,1	76,7	77,2	42
Vest-Agder	1 775	1 705	1 701	76,7	78,6	78,4	45
Rogaland	3 299	3 310	3 367	75,8	75,0	75,7	35
Hordaland	4 779	4 501	4 271	79,2	78,7	78,9	41
Sogn og	846	823	813	86,1	83,4	81,3	35
Møre og	2 353	2 334	2 343	79,0	79,9	81,3	43
Sør-Trøndelag	3 032	2 840	2 677	84,1	84,1	84,0	41
Nord-Trøndelag	1 409	1 387	1 378	81,1	80,5	79,5	49
Nordland	2 869	2 715	2 670	82,3	81,3	80,4	51
Troms	2 042	1 882	1 885	82,4	82,5	82,5	53
Finnmark	1 156	1 079	1 032	81,5	83,7	82,5	61
FFU <sup>1)</sup>	-	-	-	-	-	-	-

<sup>1)</sup> Folketrygdkontoret for utenlandssaker.

Noen trygdekontor utbetaler ikke stønad til barnetilsyn i juni. Dette fører til at statistikken for hvor stor andel som er i arbeid eller under utdanning er noe lavere i juni enn i mai.

**Tabell 47**

**Enslig mor eller far med overgangsstønnad. Antall i alt og andel som er i arbeid eller under utdanning. Antall pr. 1 000 kvinner i alderen 15-49 år. Fylkestall. Pr. 30.06. 2003-2005**

Fylke	Antall i alt			Andel som er i arbeid eller under utdanning			Antall i alt pr. 1 000 kvinner 15-49 år
	Pr. 30.06.03	Pr. 30.06.04	Pr. 30.06.05	Pr. 30.06.03	Pr. 30.06.04	Pr. 30.06.05	Pr.30.06.05
<b>I alt</b>	<b>25 103</b>	<b>26 817</b>	<b>27 578</b>	<b>62,5</b>	<b>65,5</b>	<b>66,7</b>	<b>25</b>
Østfold	1 542	1 636	1 633	60,6	64,6	62,0	28
Akershus	1 717	2 028	2 145	61,5	68,0	70,1	18
Oslo	2 773	2 895	2 993	53,7	54,2	55,2	21
Hedmark	970	1 010	1 054	66,9	70,1	67,4	26
Oppland	887	918	984	67,9	70,7	71,5	25
Buskerud	1 221	1 288	1 344	59,9	62,5	66,4	24
Vestfold	1 302	1 394	1 468	63,9	64,4	66,6	29
Telemark	1 024	1 123	1 130	62,8	64,0	66,7	30
Aust-Agder	616	681	656	59,4	64,0	65,7	28
Vest-Agder	1 039	1 065	1 119	60,2	65,7	67,1	30
Rogaland	1 991	2 231	2 327	59,8	62,8	64,9	24
Hordaland	2 550	2 650	2 570	61,0	63,8	64,9	24
Sogn og Fjordane	456	495	529	74,1	72,3	71,3	23
Møre og Romsdal	1 300	1 414	1 474	61,9	66,9	70,2	27
Sør-Trøndelag	1 598	1 662	1 638	69,8	72,8	73,9	25
Nord-Trøndelag	889	916	920	70,1	70,4	69,2	33
Nordland	1 520	1 679	1 781	66,5	69,7	70,6	34
Troms	1 088	1 106	1 192	67,0	70,3	72,4	34
Finnmark	620	626	621	65,5	71,9	70,9	37
FFU <sup>1)</sup>	-	-	-	-	-	-	-

<sup>1)</sup> Folketrygdkontoret for utenlandssaker.

**Tabell 48**

**Enslig mor eller far med overgangsstønnad og/eller stønad til barnetilsyn. Antall i alt og andel som er i arbeid eller under utdanning. Antall pr. 1 000 kvinner i alderen 15-49 år. Etter alder. Pr. 30.06. 2003-2005**

Alder	Antall i alt			Andel som er i arbeid eller under utdanning			Antall i alt pr 1 000 kvinner 15-49 år
	Pr. 30.06.03	Pr.30.06.04	Pr. 30.06.05	Pr. 30.06.03	Pr. 30.06.04	Pr. 30.06.05	Pr. 30.06.05
<b>I alt</b>	<b>47 384</b>	<b>45 300</b>	<b>44 390</b>	<b>80,2</b>	<b>79,6</b>	<b>79,3</b>	<b>41</b>
Under 20	771	777	735	24,8	26,1	26,3	5
20-24	5 676	5 462	5 398	53,4	54,6	52,9	40
25-29	10 222	9 475	8 944	77,7	76,2	76,0	62
30-34	13 357	12 505	11 987	84,7	84,9	84,3	71
35-39	10 621	10 441	10 395	88,5	87,2	87,3	60
40-44	5 055	4 990	5 143	90,4	88,9	89,1	32
45 og over	1 682	1 650	1 788	91,4	90,3	88,7	11

Noen trygdekontor utbetaler ikke stønad til barnetilsyn i juni. Dette fører til at statistikken for hvor stor andel som er i arbeid eller under utdanning er noe lavere i juni enn i mai.

Fra januar 2004 gis ikke stønad til barnetilsyn til eneforsørgere med inntekt større enn 6 ganger grunnbeløpet. Tidligere var denne grensen 8 ganger grunnbeløpet, mens de som hadde inntekt mellom 6 og 8 ganger grunnbeløpet fikk stønaden halvert.

**Tabell 49**

**Enslig mor eller far med overgangsstønnad. Antall i alt og andel som er i arbeid eller under utdanning. Antall pr. 1 000 kvinner i alderen 15-49 år. Etter alder. Pr. 30.06. 2003 - 2005**

Alder	Antall i alt			Andel som er i arbeid eller under utdanning			Antall i alt pr 1 000 kvinner 15-49 år
	Pr. 30.06.03	Pr. 30.06.04	Pr. 30.06.05	Pr. 30.06.03	Pr. 30.06.04	Pr. 30.06.05	Pr. 30.06.05
<b>I alt</b>	<b>25 103</b>	<b>26 817</b>	<b>27 578</b>	<b>62,5</b>	<b>65,5</b>	<b>66,7</b>	<b>25</b>
Under 20	766	773	733	24,3	25,7	26,1	5
20-24	5 089	4 982	4 967	48,0	50,2	48,8	37
25-29	6 910	6 730	6 588	67,0	66,5	67,4	46
30-34	6 574	7 113	7 249	68,9	73,4	74,1	43
35-39	3 874	4 788	5 200	68,5	72,2	74,7	30
40-44	1 527	1 942	2 243	68,1	71,4	75,0	14
45 og over	363	489	598	60,3	67,3	66,2	4

**Tabell 50**

**Enslig mor eller far med overgangsstønad.**

**Nye stønadsmottakere<sup>1)</sup>. Antall og andel av personer med overgangsstønad. Fylkestall. 1. halvår 2003-2005**

Fylke	Nye stønadsmottakere			Nye stønadsmottakere i prosent av bestand pr. 31.12 året før		
	1. halvår 2003	1. halvår 2004	1. halvår 2005	1. halvår 2003	1. halvår 2004	1. halvår 2005
<b>I alt</b>	<b>4 999</b>	<b>5 986</b>	<b>5 800</b>	<b>19,6</b>	<b>23,3</b>	<b>21,0</b>
Østfold	341	397	357	22,3	25,6	21,9
Akershus	373	521	477	22,1	28,8	22,2
Oslo	566	635	596	20,7	23,2	19,9
Hedmark	193	208	220	19,5	20,3	20,9
Oppland	169	213	195	18,1	23,6	19,8
Buskerud	261	288	316	21,2	23,1	23,5
Vestfold	281	325	330	21,1	23,9	22,5
Telemark	175	243	230	16,1	22,8	20,4
Aust-Agder	117	163	128	18,9	25,8	19,5
Vest-Agder	197	205	223	18,8	19,6	19,9
Rogaland	392	489	483	19,3	22,9	20,8
Hordaland	486	590	507	18,7	23,5	19,7
Sogn og Fjordane	87	106	94	19,4	22,0	17,8
Møre og Romsdal	240	319	317	17,8	23,7	21,5
Sør-Trøndelag	307	339	333	18,8	21,0	20,3
Nord-Trøndelag	181	201	194	19,8	22,8	21,1
Nordland	303	395	409	19,3	24,9	23,0
Troms	199	226	277	17,9	20,7	23,2
Finnmark	131	123	114	21,9	19,9	18,4
FFU <sup>2)</sup>	-	-	-	-	-	-

<sup>1)</sup> Nye stønadsmottakere er personer som mottok stønad pr. 30.06 og ikke desember året før.

<sup>2)</sup> Folketrygdkontoret for utenlandssaker.

**Tabell 51****Enslig mor eller far med overgangsstønad.****Nye stønadsmottakere<sup>1)</sup>. Antall og andel av personer med overgangsstønad. Etter alder. 1. halvår 2003-2005**

Alder	Nye stønadsmottakere			Nye stønadsmottakere i prosent av bestand pr. 31.12 året før		
	1. halvår 2003	1. halvår 2004	1. halvår 2005	1. halvår 2003	1. halvår 2004	1. halvår 2005
<b>I alt</b>	<b>4 999</b>	<b>5 986</b>	<b>5 800</b>	<b>19,6</b>	<b>23,3</b>	<b>21,0</b>
<b>Under 20</b>	241	288	243	29,1	38,3	33,2
<b>20-24</b>	998	1 006	1 054	19,1	20,0	21,2
<b>25-29</b>	1 325	1 327	1 324	18,4	19,5	20,1
<b>30-34</b>	1 339	1 604	1 516	20,5	23,8	20,9
<b>35-39</b>	766	1 172	1 073	19,9	27,6	20,6
<b>40-44</b>	273	455	457	18,6	26,9	20,4
<b>45 og over</b>	57	134	133	15,9	34,4	22,2

<sup>1)</sup>Nye stønadsmottakere er personer som mottok stønad pr. 30.06. og ikke desember året før.



**Tabell 52**

**Barn med kontantstøtte. Antall og andel av ett- og toåringer i befolkningen. Andel med full kontantstøtte. Fylkestall. Pr. 30.06.2005**

Fylke	Antall barn med kontantstøtte			I prosent av antall barn i den aktuelle aldersgruppen			Andel som mottar full ytelse		
	I alt	1 år	2 år	I alt	1 år	2 år	I alt	1 år	2 år
<b>I alt</b>	<b>80 760</b>	<b>45 498</b>	<b>35 262</b>	<b>69,8</b>	<b>77,6</b>	<b>61,7</b>	<b>85,9</b>	<b>92,2</b>	<b>77,7</b>
Østfold	4 660	2 485	2 175	75,5	81,8	69,4	86,6	92,0	80,3
Akershus	7 825	4 710	3 115	57,6	69,4	45,7	92,4	96,2	86,8
Oslo	8 728	5 422	3 306	57,7	68,1	46,2	95,6	97,3	92,9
Hedmark	2 926	1 584	1 342	73,7	79,8	67,7	79,2	88,4	68,4
Oppland	3 236	1 669	1 567	81,7	85,5	78,0	79,1	88,9	68,6
Buskerud	3 978	2 206	1 772	69,3	76,5	62,0	83,6	90,5	75,1
Vestfold	3 629	2 026	1 603	74,2	81,6	66,6	87,8	93,2	81,0
Telemark	2 748	1 487	1 261	75,5	82,4	68,8	80,6	88,6	71,1
Aust-Agder	1 917	1 006	911	82,1	85,5	76,9	79,7	87,9	70,7
Vest-Agder	3 246	1 695	1 551	80,4	85,6	75,4	80,7	89,4	71,3
Rogaland	8 253	4 551	3 702	74,1	80,7	67,4	89,0	94,5	82,3
Hordaland	8 575	4 855	3 720	72,4	80,2	64,3	88,5	94,1	81,1
Sogn og Fjordane	2 132	1 138	994	71,8	84,9	73,3	45,3	87,6	63,1
Møre og Romsdal	4 590	2 602	1 988	77,7	84,3	70,4	50,1	91,5	71,8
Sør-Trøndelag	4 752	2 747	2 005	70,0	78,8	60,7	83,6	90,3	74,4
Nord-Trøndelag	2 462	1 299	1 163	80,5	84,2	76,8	75,8	84,3	66,3
Nordland	3 590	2 011	1 579	67,1	74,7	59,4	79,4	86,7	70,1
Troms	2 370	1 367	1 003	65,1	74,8	55,4	84,3	89,8	76,7
Finnmark	1 034	580	454	55,8	64,9	47,4	79,1	86,9	69,2
FFU <sup>1)</sup>	109	58	51				90,8	91,4	90,2

<sup>1)</sup> Folketrygdkontoret for utenlandssaker.

I 2003 besluttet Regjeringen at kontantstøtten også skal utbetales for barn bosatt i EØS-området.

**Tabell 53**

**Barn med kontantstøtte. Antall og andel av ett- og toåringar i befolkningen. Andel med full kontantstøtte. Pr. 30.06. 2002 - 2005**

År	Antall barn med kontantstøtte			I prosent av antall barn i den aktuelle aldersgruppen			Andel som mottar full ytelse		
	I alt	1 år	2 år	I alt	1 år	2 år	I alt	1 år	2 år
30.06.02	93 299	49 134	44 165	78,3	83,8	72,9	87,8	93,3	81,6
30.06.03	87 904	46 463	41 441	76,0	81,9	70,3	87,2	93,2	80,5
30.06.04	83 132	45 052	38 080	73,2	79,5	66,9	86,3	92,3	79,2
30.06.05	80 760	45 498	35 262	69,8	77,6	61,7	85,9	92,2	77,7

**Tabell 54**

**Kontantstøtte. Antall og andel personer med månedlig utbetaling. Etter kjønn. Pr. 30.06. 2003 - 2005**

År	Antall mottakere i alt	Kvinner	I prosent av alle mottakere		I prosent av alle mottakere
			Menn		
30.06.03	84 440	81 329	96,3	3 111	3,7
30.06.04	79 761	76 275	95,6	3 486	4,4
30.06.05	77 278	73 183	94,7	4 095	5,3

**Tabell 55**

**Antall barn det utbetales kontantstøtte for. Kvartalsvis 2002-2005**

Kvartal	Antall barn med kontantstøtte				Prosent av befolkningen 1 - 2 år			
	2002	2003	2004	2005	2002	2003	2004	2005
Mars	90 704	85 662	80 317	76 152	75,5	73,2	70,4	66,1
Juni	93 299	87 904	83 132	80 760	78,3	76,0	73,2	69,8
September	82 128	76 320	69 859		69,3	66,3	61,3	
Desember	83 424	78 012	72 591		7,7	67,9	63,3	
Gj. snitt for året	88 861	83 540	78 184		74,6	72,0	68,6	

**Tabell 56****Kontantstøtte. Antall og andel personer med månedlig utbetaling. Etter fylke og kjønn. Pr. 30.06.2005**

Fylke	Antall i alt	Kvinner	I prosent av alle støtte-mottakere	Menn	I prosent av alle støtte-mottakere
<b>I alt</b>	<b>77 278</b>	<b>73 183</b>	<b>94,7</b>	<b>4 095</b>	<b>5,3</b>
Østfold	4 469	4 263	95,4	206	4,6
Akershus	7 478	6 975	93,3	503	6,7
Oslo	8 352	7 511	89,9	841	10,1
Hedmark	2 809	2 677	95,3	132	4,7
Oppland	3 104	3 015	97,1	89	2,9
Buskerud	3 820	3 659	95,8	161	4,2
Vestfold	3 482	3 296	94,7	186	5,3
Telemark	2 626	2 537	96,6	89	3,4
Aust-Agder	1 836	1 779	96,9	57	3,1
Vest-Agder	3 108	2 976	95,8	132	4,2
Rogaland	7 859	7 476	95,1	383	4,9
Hordaland	8 192	7 789	95,1	403	4,9
Sogn og Fjordane	2 050	1 972	96,2	78	3,8
Møre og Romsdal	4 396	4 238	96,4	158	3,6
Sør-Trøndelag	4 563	4 337	95,0	226	5,0
Nord-Trøndelag	2 354	2 285	97,1	69	2,9
Nordland	3 439	3 287	95,6	152	4,4
Troms	2 267	2 156	95,1	111	4,9
Finnmark	969	919	94,8	50	5,2
FFU <sup>1)</sup>	105	36	34,3	69	65,7

<sup>1)</sup> Folketrygdkontoret for utenlandssaker.

I 2003 besluttet Regjeringen at kontantstøtten også skal utbetales for barn bosatt i EØS-området.

**Tabell 57**

**Antall barn med barnetrygd, antall stønadsmottakere med barnetrygd i alt og antall mottakere med utvidet stønad. Totalt utbetalt beløp. Pr. 30.06. 1996 - 2005**

År	Antall barn	Stønads- mottakere i alt	Herav med utvidet stønad	Samlet utbetaling til barnetrygd i Mill.kr. Løpende kr.
1996	904 035	522 687	94 883	6 039
1997	914 554	526 428	95 301	6 394
1998	924 928	530 264	95 861	6 504
1999 <sup>1)</sup>	932 656	533 876	97 333	6 404
2000 <sup>2)</sup>	1 046 585	584 999	109 097	6 025
2001	1 051 391	588 122	112 656	7 380
2002	1 057 469	592 745	115 527	7 464
2003	1 064 480	598 586	117 082	7 505
2004	1 073 473	606 082	118 700	7 089
2005	1 078 064	612 345	120 574	7 133

<sup>1)</sup> Fra og med 1.5.1999 settes trygdeetatens stønadsregnskap opp etter kontantprinsippet.

Dette innebærer at ytelser som sendes fra trygdeetaten en måned, men kommer inn på mottakerens konto eller blir hevet av mottaker på utbetalingskort måneden etter, vil bli regnskapsført først i denne måneden. Dette kan gi variasjoner i utgiftene fra måned til måned over året. Etter som barnetrygden utbetales ca. 30. i hver måned, har denne endringen større innvirkning på dette området enn på pensjoner.

<sup>2)</sup> Fra og med 1.5.2000 gis barnetrygd tom den måneden barnet fyller 18 år (tidligere 16 år).

Fra og med 1.7.2000 gis barnetrygd tom måneden før barnet fyller 18 år.

**Tabell 58**  
**Antall bidragmottakere og antall bidragspliktige. Fylkestall.**  
**Pr. 30.06. 2003-2005 <sup>1)</sup>**

Fylke <sup>2)</sup>	Antall bidragmottakere			Antall bidragspliktige		
	Pr. 30.06.03	Pr. 30.06.04	Pr. 30.06.05	Pr. 30.06.03	Pr. 30.06.04	Pr. 30.06.05
<b>I alt</b>	<b>133 185</b>	<b>116 727</b>	<b>114 400</b>	<b>126 528</b>	<b>109 837</b>	<b>107 368</b>
Østfold	7 696	6 702	6 571	7 368	6 304	6 171
Akershus	11 273	9 847	9 630	10 634	9 196	8 967
Oslo	11 249	10 059	9 871	10 067	8 903	8 677
Hedmark	4 841	4 174	4 137	4 657	3 980	3 909
Oppland	4 315	3 671	3 682	4 174	3 498	3 497
Buskerud	6 534	5 523	5 357	6 142	5 137	4 991
Vestfold	6 765	5 821	5 671	6 498	5 534	5 333
Telemark	4 898	4 162	4 073	4 674	3 920	3 844
Aust-Agder	2 833	2 508	2 406	2 714	2 382	2 274
Vest-Agder	4 396	3 870	3 799	4 186	3 610	3 532
Rogaland	9 493	8 249	8 051	8 907	7 630	7 411
Hordaland	11 813	10 291	10 025	11 102	9 607	9 334
Sogn og Fjordane	2 128	1 838	1 835	2 031	1 738	1 701
Møre og Romsdal	6 217	5 336	5 216	5 887	4 992	4 880
Sør-Trøndelag	7 918	6 770	6 518	7 572	6 403	6 141
Nord-Trøndelag	3 732	3 231	3 132	3 556	3 038	2 941
Nordland	8 075	6 979	6 716	7 788	6 664	6 378
Troms	5 251	4 539	4 410	4 983	4 283	4 135
Finnmark	2 934	2 546	2 470	2 733	2 359	2 301
Uoppgitt	58	75		48	51	
FFU <sup>3)</sup>	10 766	10 536	10 830	10 807	10 608	10 951

<sup>1)</sup> Reduksjon i antall bidragmottakere og bidragspliktige fra 2003 til 2004 har sammenheng med omfattende regelverksendringer fra 1.10.03, hvor mange valgte å gå over til private avtaler.

<sup>2)</sup> Bidragmottakers fogde-fylke. Dersom enten bidragspliktig eller bidragmottaker bor i utlandet hører saken inn under Folketrygdkontoret for utenlandssaker.

<sup>3)</sup> Folketrygdkontoret for utenlandssaker.

Tallene er hentet fra bidragssystemet BOST og gjelder aktive, løpende saker.

## Tabell 59

### Antall barn 0-17 år som det betales forskudd/bidrag for. Fylkestall. Pr. 30.06.2003-2005

Fylke <sup>1)</sup>	Barn med utbetalt forskudd <sup>2)</sup>			Barn med bidrag		
	Pr. 30.06.03	Pr. 30.06.04	Pr. 30.06.05	Pr. 30.06.03	Pr. 30.06.04	Pr. 30.06.05
<b>I alt</b>	<b>120 694</b>	<b>101 880</b>	<b>98 249</b>	<b>155 593</b>	<b>124 433</b>	<b>117 849</b>
Østfold	6 977	5 897	5 708	9 192	7 288	6 857
Akershus	9 424	7 568	7 230	13 671	11 292	10 802
Oslo	11 319	9 823	9 625	11 811	9 762	9 218
Hedmark	4 493	3 812	3 669	5 923	4 752	4 542
Oppland	3 810	3 109	3 018	5 323	4 179	4 034
Buskerud	5 546	4 607	4 296	8 190	6 420	5 988
Vestfold	5 811	4 905	4 744	8 435	6 691	6 306
Telemark	4 550	3 919	3 726	5 839	4 471	4 240
Aust-Agder	2 695	2 362	2 177	3 472	2 766	2 583
Vest-Agder	4 279	3 613	3 461	5 456	4 372	4 093
Rogaland	8 303	6 965	6 676	11 738	9 494	8 997
Hordaland	10 848	8 772	8 626	14 395	11 763	11 108
Sogn og Fjordane	1 869	1 551	1 529	2 654	2 168	2 053
Møre og Romsdal	5 330	4 446	4 196	7 679	6 139	5 944
Sør-Trøndelag	6 789	5 499	5 135	9 677	7 551	7 108
Nord-Trøndelag	3 480	2 930	2 805	4 641	3 589	3 343
Nordland	7 153	5 952	5 517	9 688	7 751	7 250
Troms	4 586	3 775	3 417	6 270	5 094	4 813
Finnmark	2 833	2 341	2 238	3 405	2 790	2 617
Ukjent tknr	60	84		73	81	
FFU <sup>3)</sup>	10 539	9 950	10 456	8 061	6 020	5 953

<sup>1)</sup> Bidragsmottakers fogde-fylke. Dersom enten bidragspliktig eller bidragsmottaker bor i utlandet hører saken inn under Folketrygdkontoret for utenlandssaker.

<sup>2)</sup> På grunn av at bidragsordningen er en nettoforskotteringsordning (det betales bare bidragsforskudd når bidraget ikke betales av bidragspliktige) varierer statistikken noe fra måned til måned.

<sup>3)</sup> Folketrygdkontoret for utenlandssaker.

Tabellen inkluderer barn t.o.m. den måneden de fyller atten år.

Tallene er hentet fra bidragssystemet BOST og gjelder aktive, løpende saker.

**Tabell 60**

**Bidragspliktige<sup>1)</sup> fordelt etter størrelsen på gjeld.**

**Pr. 30.06. 2003-2005**

Gjeldens størrelse	Pr. 30.06.03		Pr. 30.06.04		Pr. 30.06.05	
	Antall	Prosent	Antall	Prosent	Antall	Prosent
<b>I alt</b>	<b>126 454</b>	<b>100,0</b>	<b>109 726</b>	<b>100,0</b>	<b>104 306</b>	<b>100,0</b>
Uten gjeld	47 471	37,5	46 173	42,1	44 251	42,4
<10 000	37 519	29,7	26 041	23,7	24 583	23,6
10 000-50 000	23 461	18,6	19 705	18,0	18 058	17,3
50 000-100 000	8 411	6,7	8 029	7,3	7 549	7,2
>100 000	9 592	7,6	9 778	8,9	9 865	9,5

<sup>1)</sup> Tallene i tabellen inkluderer bidragspliktige som er bosatt i utlandet.

Tallene er hentet fra bidragssystemet TOR

**Tabell 61**

**Antall behandlede private avtaler med innkreving av barnebidraget. 2004-2005**

Fylke <sup>1)</sup>	Antall barn i alt <sup>2)</sup>	Antall barn med privat avtale	Antall barn med privat avtale i % av ant. barn i alt	Antall barn i alt <sup>2)</sup>	Antall barn med privat avtale	Antall barn med privat avtale i % av ant. barn i alt
	30.06.04	30.06.04	30.06.04	30.06.05	30.06.05	30.06.05
<b>I alt</b>	<b>158 070</b>	<b>20 936</b>	<b>13,2</b>	<b>154 254</b>	<b>20 432</b>	<b>13,2</b>
Østfold	9 099	1 351	14,8	8 870	1 251	14,1
Akershus	13 269	2 017	15,2	12 878	1 957	15,2
Oslo	13 078	1 312	10,0	12 944	1 256	9,7
Hedmark	5 873	637	10,8	5 706	616	10,8
Oppland	5 042	850	16,9	4 991	833	16,7
Buskerud	7 479	1 123	15,0	7 180	1 034	14,4
Vestfold	7 964	1 179	14,8	7 757	1 202	15,5
Telemark	5 700	798	14,0	5 558	795	14,3
Aust-Agder	3 477	429	12,3	3 311	391	11,8
Vest-Agder	5 402	833	15,4	5 249	861	16,4
Rogaland	11 338	1 417	12,5	11 026	1 367	12,4
Hordaland	14 212	1 921	13,5	13 780	1 888	13,7
Sogn og Fjordane	2 581	397	15,4	2 530	400	15,8
Møre og Romsdal	7 235	1 171	16,2	7 067	1 237	17,5
Sør-Trøndelag	9 071	1 449	16,0	8 720	1 386	15,9
Nord-Trøndelag	4 472	809	18,1	4 319	851	19,7
Nordland	9 422	1 205	12,8	9 003	1 161	12,9
Troms	6 060	799	13,2	5 825	792	13,6
Finnmark	3 423	334	9,8	3 337	330	9,9
Ukjent tknr				4		
FFU <sup>3)</sup>	13 873	905	6,5	14 199	824	5,8

1) Bidragsmottakers fogde-fylke. Dersom enten bidragspliktig eller bidragsmottaker bor i utlandet hører saken inn under Folketrygdkontoret for utenlandssaker. Tabellen inkluderer barn t.o.m. den måneden de fyller 18 år.

2) Tabellen inneholder ikke barn med ukjent far.

3) Folketrygdkontoret for utenlandssaker.

**Tabell 62**

**Personer med avtalefestet pensjon. Antall, prosentvis endring og antall i prosent av befolkningen, 62-67 år. Fylkestall. Pr. 30.06. 2004 og 2005**

Fylke	Pr. 30.06.04			Pr. 30.06.05			Prosentvis endring 30.06.04 - 30.06.05	I alt 30.6.2005 i % av befolkningen 62-67 år <sup>1)</sup>
	I alt	Private	Offentlige	I alt	Private	Offentlige		
<b>I alt</b>	<b>34 587</b>	<b>17 120</b>	<b>17 467</b>	<b>35 748</b>	<b>17 594</b>	<b>18 154</b>	<b>3,4</b>	<b>18,0</b>
Østfold	2 009	1 107	902	2 068	1 132	936	2,9	17,4
Akershus	3 994	1 898	2 096	4 161	1 988	2 173	4,2	19,9
Oslo	2 970	1 532	1 438	2 983	1 539	1 444	0,4	15,6
Hedmark	1 689	768	921	1 764	828	936	4,4	18,6
Oppland	1 782	903	879	1 855	941	914	4,1	20,2
Buskerud	2 330	1 219	1 111	2 365	1 235	1 130	1,5	21,7
Vestfold	1 553	782	771	1 514	764	750	-2,5	15,3
Telemark	1 242	675	567	1 266	652	614	1,9	16,6
Aust-Agder	742	310	432	795	338	457	7,1	17,1
Vest-Agder	981	503	478	1 079	537	542	10,0	15,7
Rogaland	2 928	1 570	1 358	2 993	1 591	1 402	2,2	20,0
Hordaland	3 745	1 885	1 860	3 789	1 901	1 888	1,2	20,8
Sogn og Fjordane	953	424	529	1 004	436	568	5,4	22,1
Møre og Romsdal	1 732	876	856	1 800	914	886	3,9	16,8
Sør-Trøndelag	2 050	969	1 081	2 202	1 046	1 156	7,4	18,6
Nord-Trøndelag	1 015	470	545	1 085	488	597	6,9	17,8
Nordland	1 551	700	851	1 579	703	876	1,8	14,1
Troms	796	328	468	874	349	525	9,8	12,7
Finnmark	382	122	260	417	124	293	9,2	13,0
<b>FFU <sup>2)</sup></b>	<b>143</b>	<b>79</b>	<b>64</b>	<b>155</b>	<b>88</b>	<b>67</b>	<b>8,4</b>	<b>-</b>

<sup>1)</sup> 11/12 av 62-åringene og 1/12 av 67-åringene i befolkningen er tatt med, da overgang til alderspensjon skjer måneden etter at pensjonisten fyller 67 år.

<sup>2)</sup> FFU = Folketrygdkontoret for utenlandssaker.

Kolonnen for private omfatter personer fra LO/NHO, bank/finans, personer med sluttvederlag og NAVO.

Kolonnen for offentlige omfatter personer fra kommunal og statlig sektor.



**Tabell 63****Personer med avtalefestet pensjon. Antall og prosentvis endring. Etter kjønn. Pr. 30.06. 2004 og 2005**

Kjønn	Pr. 30.06.04			Pr. 30.06.05			Prosentvis endring 30.06.04 - 30.06.05
	I alt	Private	Offentlige	I alt	Private	Offentlige	
<b>I alt</b>	<b>34 587</b>	<b>17 120</b>	<b>17 467</b>	<b>35 748</b>	<b>17 594</b>	<b>18 154</b>	<b>3,4</b>
<b>Kvinner</b>	14 949	4 905	10 044	15 757	5 118	10 639	5,4
<b>Menn</b>	19 638	12 215	7 423	19 991	12 476	7 515	1,8

Kolonnen for private omfatter personer fra LO/NHO, bank/finans, personer med sluttvederlag og NAVO.

Kolonnen for offentlige omfatter personer fra kommunal og statlig sektor.

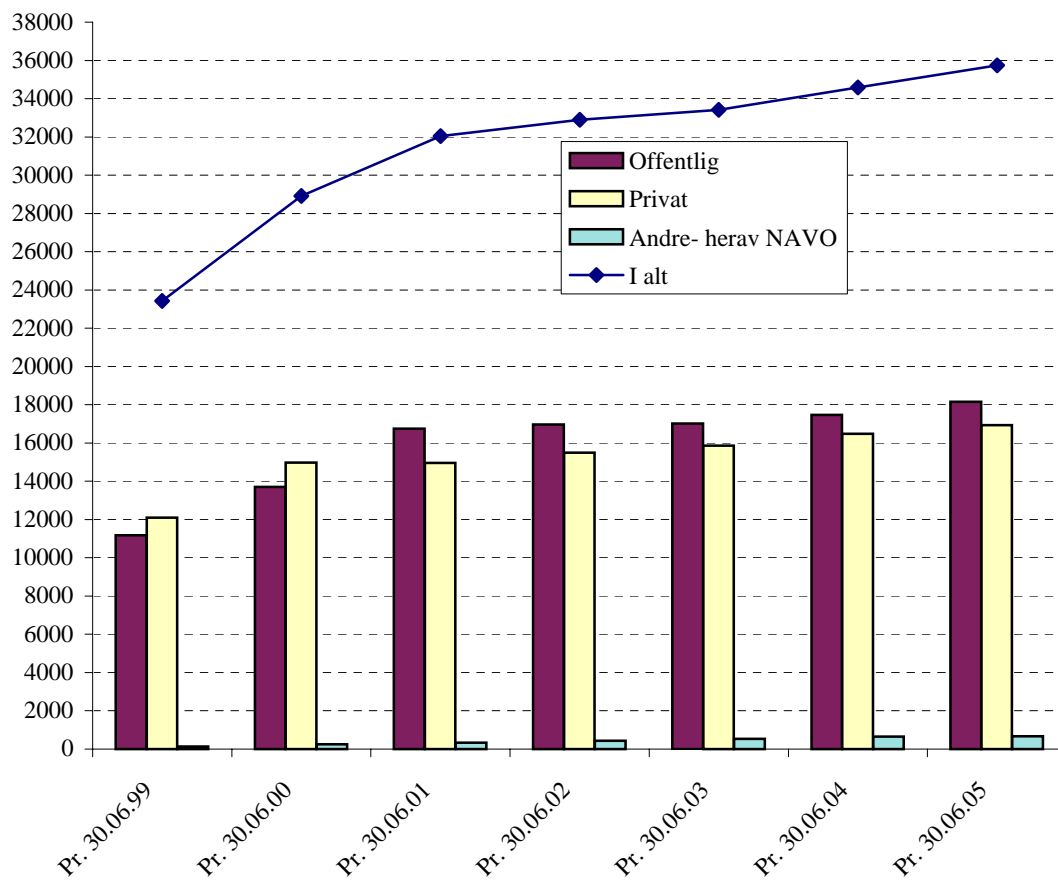
**Tabell 64****Nye personer med avtalefestet pensjon. Antall og prosentvis endring. Etter kjønn. 1. halvår 2004 og 2005**

Kjønn	1. halvår 2004			1. halvår 2005			Prosentvis endring 1.halvår 04 - 1.halvår 05
	I alt	Private	Offentlige	I alt	Private	Offentlige	
<b>I alt</b>	<b>5 001</b>	<b>2 644</b>	<b>2 357</b>	<b>5 147</b>	<b>2 629</b>	<b>2 518</b>	<b>2,9</b>
<b>Kvinner</b>	2 135	785	1 350	2 314	775	1 539	8,4
<b>Menn</b>	2 866	1 859	1 007	2 833	1 854	979	-1,2

Kolonnen for private omfatter personer fra LO/NHO, bank/finans, personer med sluttvederlag og NAVO.

Kolonnen for offentlige omfatter personer fra kommunal og statlig sektor.

## Personer med avtalefestet pensjon (AFP). Pr. 30.06. 1999 - 2005



**Tabell 65****Nye personer med avtalefestet pensjon.****Gjennomsnittlig pensjonsgrad på pensjoneringstidspunktet.****Etter kjønn. 1. halvår 2004 og 2005**

Kjønn	1. halvår 2004			1. halvår 2005		
	I alt	Private	Offentlige	I alt	Private	Offentlige
	Prosent			Prosent		
<b>I alt</b>	<b>90,6</b>	<b>92,9</b>	<b>87,9</b>	<b>90,0</b>	<b>93,0</b>	<b>86,8</b>
<b>Kvinner</b>	90,2	92,6	88,8	89,0	92,3	87,4
<b>Menn</b>	90,9	93,1	86,8	90,7	93,3	85,9

Kolonnen for private omfatter personer fra LO/NHO, bank/finans, personer med sluttvederlag og NAVO.

Kolonnen for offentlige omfatter personer fra kommunal og statlig sektor.

**Tabell 66****Nye pensjonister med full avtalefestet pensjon<sup>1)</sup> i prosent av alle nye AFP-pensjonister. Etter kjønn. 1. halvår 2004 og 2005**

Kjønn	1. halvår 2004			1. halvår 2005		
	I alt	Private	Offentlige	I alt	Private	Offentlige
	Prosent			Prosent		
<b>I alt</b>	<b>82,4</b>	<b>86,2</b>	<b>78,2</b>	<b>81,6</b>	<b>86,2</b>	<b>76,8</b>
<b>Kvinner</b>	82,4	86,5	80,1	80,9	85,8	78,4
<b>Menn</b>	82,4	86,1	75,7	82,1	86,3	74,3

<sup>1)</sup> Pensjonsgrad lik 100.

Kolonnen for private omfatter personer fra LO/NHO, bank/finans, personer med sluttvederlag og NAVO.

Kolonnen for offentlige omfatter personer fra kommunal og statlig sektor, samt annet.