



## Personer med nedsatt arbeidsevne og mottakere av arbeidsavklaringspenger. Juni 2017

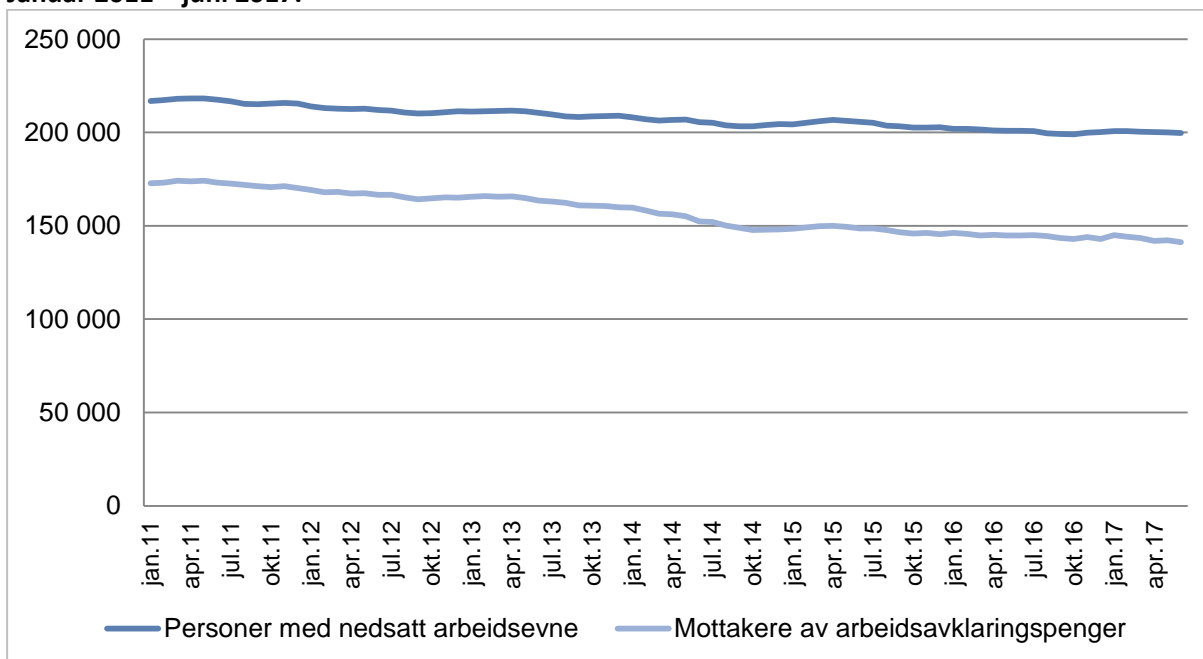
Skrevet av Lars Sutterud, [Lars.Sutterud@nav.no](mailto:Lars.Sutterud@nav.no) - 21. august 2017.

Ved utgangen av juni 2017 var 199 600 personer registrert med nedsatt arbeidsevne. Dette er en nedgang på 0,7 prosent sammenlignet med juni 2016. Dermed var 5,9 prosent av befolkningen i alderen 18-66 år registrert med nedsatt arbeidsevne. Blant de med nedsatt arbeidsevne hadde 141 200 personer rett på arbeidsavklaringspenger.<sup>1</sup> Sammenlignet med året før er dette en nedgang på 2,4 prosent, eller 3 500 personer. Det tilsvarer 4,2 prosent av befolkningen i alderen 18-66 år.

### Stabilt antall personer med nedsatt arbeidsevne og nedgang i antall personer med rett på arbeidsavklaringspenger

Antallet personer registrert med nedsatt arbeidsevne holder seg stabilt og var på 199 600 ved utgangen av juni (se figur 1). Dette er 1 300 færre enn for ett år siden. 71 % av de med nedsatt arbeidsevne hadde rett på arbeidsavklaringspenger (se faktaboks for definisjoner), det vil si 141 200 personer. Antallet personer med rett på arbeidsavklaringspenger ble redusert med 3 500 fra juni 2016.

**Figur 1. Antall personer med nedsatt arbeidsevne og antall med rett på arbeidsavklaringspenger. Januar 2011 – juni 2017.**



Kilde: NAV

<sup>1</sup> I dette notatet bruker vi tall for de som har innvilget rett på arbeidsavklaringspenger ved utgangen av måneden. Dette tallet kan avvike noe fra tallet på hvor mange som har fått utbetalt arbeidsavklaringspenger i løpet av måneden. Kun personer med nedsatt arbeidsevne som har rett på arbeidsavklaringspenger er med i statistikken. I juni 2017 var det 3 800 personer som hadde rett på arbeidsavklaringspenger uten å være registrert med nedsatt arbeidsevne. Dette er arbeidssøkere, personer uten servicebehov og andre.

### **Personer med nedsatt arbeidsevne**

Begrepet «personer med nedsatt arbeidsevne» omfatter personer som på grunn av sykdom, skade eller andre hindringer har behov for ekstra oppfølging fra NAV for å få eller beholde arbeid. Bistandsbehovet fastsettes etter en arbeidsevnevurdering og vil omfatte arbeidsrettede tilbud og annen oppfølging som medisinsk behandling, rehabilitering, sosial trening/oppfølging og tilrettelegging.

Mange blir registrert med nedsatt arbeidsevne etter å ha brukt opp retten til sykepenge, eller fordi de fortsatt trenger tid til rehabilitering eller omskolering. Andre har vært lenge arbeidsledig, men på grunn av helsemessige utfordringer vurderes de å ha ekstra behov for oppfølging for å kunne komme i jobb. Personer som mottar sykepenge eller uføretrygd regnes ikke med i statistikken over personer med nedsatt arbeidsevne, med mindre de mottar arbeidsrettet oppfølging rettet mot personer med nedsatt arbeidsevne.

### **Arbeidsavklaringspenger**

Arbeidsavklaringspenger kan innvilges til personer som har fått arbeidsevnen nedsatt med minst femti prosent på grunn av sykdom. Det er et krav at det foreligger en gyldig diagnose i henhold til klassifiseringssystemene ICD 10 og ICPC 2. Det er også et vilkår at man enten er under aktiv behandling, deltar i et aktivt tiltak, eller at man selv etter at dette er prøvd fremdeles anses å ha en viss mulighet for å komme i arbeid, og får oppfølging fra Arbeids- og velferdsetaten.

Tidligere (før 1.3.2010) mottok personer som var under medisinsk behandling rehabiliteringspenger, mens de som deltok i et arbeidsrettet tiltak mottok attføringspenger. Tidsbegrenset uførestønad kunne innvilges om man, til tross for medisinsk behandling og forsøk på attføring, ikke kunne komme i arbeid i overskuelig framtid, men at det var håp på lengre sikt. Minsteytelsen for arbeidsavklaringspenger er 2G (grunnbeløpet i folketrygden) som fra 1. mai 2016 utgjør 185 152 kr.

## **Stabilt antall unge med nedsatt arbeidsevne og arbeidsavklaringspenger**

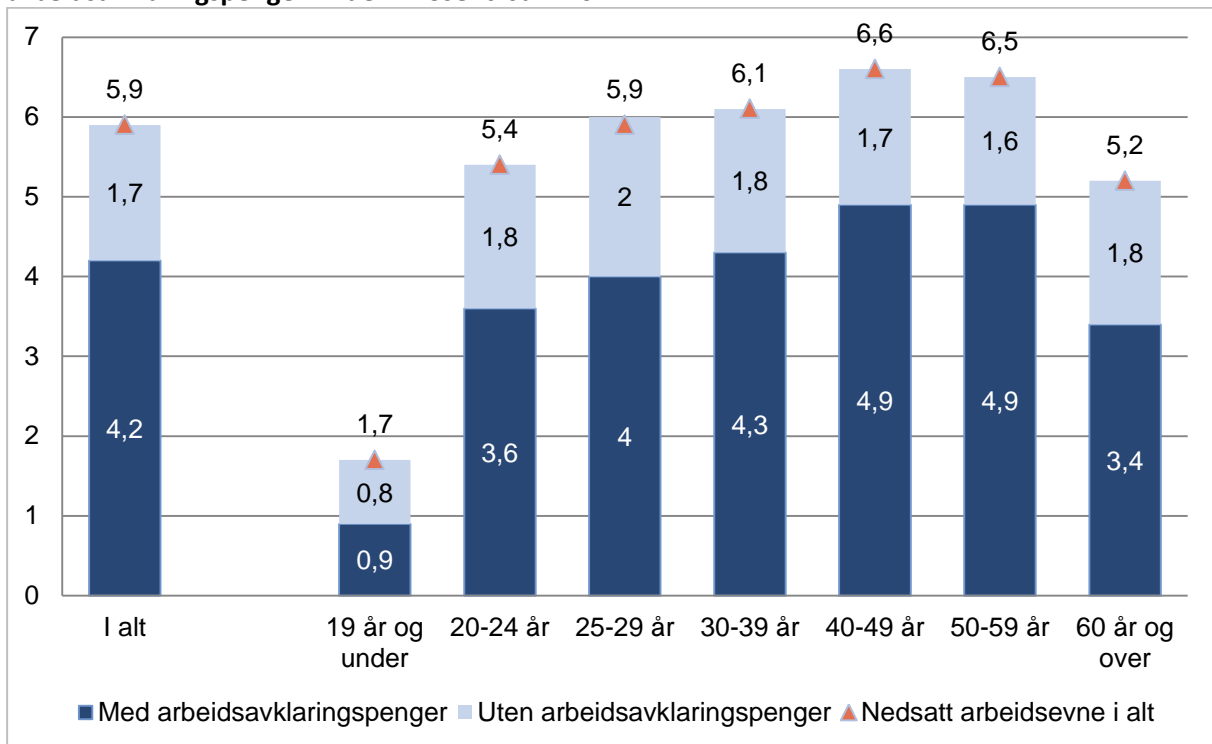
42 700 personer under 30 år var ved utgangen av juni 2017 registrert med nedsatt arbeidsevne. Dette utgjorde 5,1 prosent av befolkningen i alderen 18-29 år. Antall unge med nedsatt arbeidsevne har holdt seg stabilt det siste året, i juni var 100 flere registrert med nedsatt arbeidsevne enn i juni i fjor (se figur 3<sup>2</sup>). 28 200 av de unge mottok arbeidsavklaringspenger, 200 færre enn for ett år siden.

135 900 personer mellom 30 og 59 år var registrert med nedsatt arbeidsevne, en nedgang på 1 100 personer. 21 000 personer i alderen 60 til 66 år var ved utgangen av juni 2017 registrert med nedsatt arbeidsevne, en nedgang på 400 personer sammenlignet med juni 2016.

---

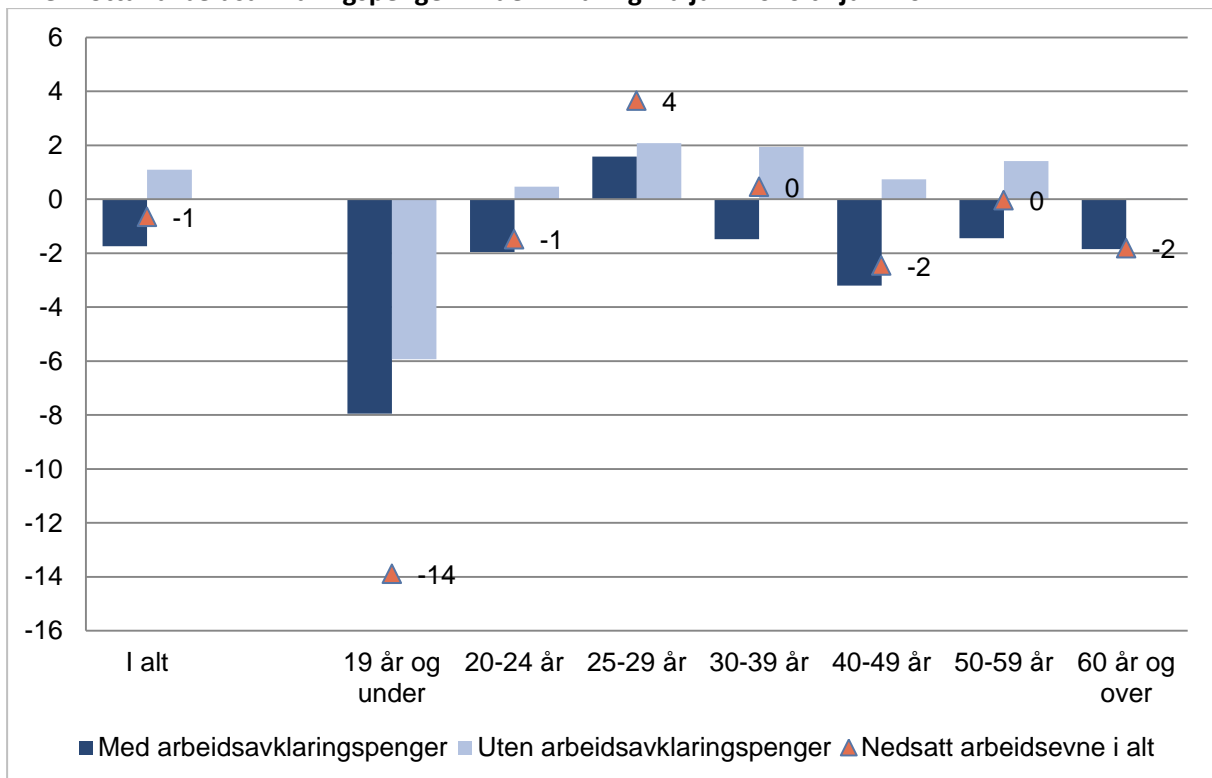
<sup>2</sup> For gruppene «19 år og under» og «60 år og over» er antallene små, derfor gir det også større utslag på de prosentvise endringene i figur 3.

**Figur 2. Andel av befolkningen med nedsatt arbeidsevne, fordelt på om de mottar eller ikke mottar arbeidsavklaringspenger. Alder. Prosent. Juni 2017.**



Kilde: NAV

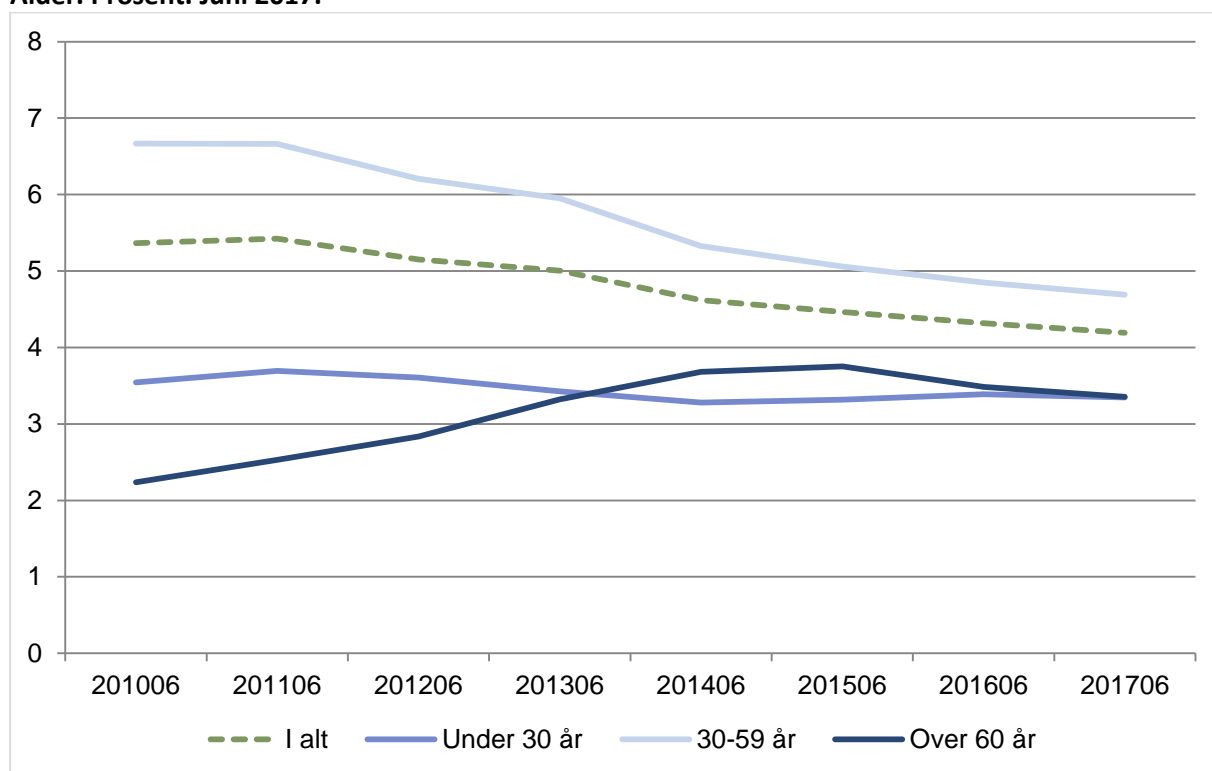
**Figur 3. Prosentvis endring i personer med nedsatt arbeidsevne dekomponert i om de mottar eller ikke mottar arbeidsavklaringspenger. Alder. Endring fra juni 2016 til juni 2017.**



Kilde: NAV

Utviklingen i aldersgruppene er forskjellig når vi ser på personer med nedsatt arbeidsevne som har rett på arbeidsavklaringspenger (figur 4). Den stiplede linjen viser nedgangen i andel personer med rett på arbeidsavklaringspenger. Nedgangen skyldes i hovedsak at det blir færre mellom 30 og 59 år. Blant de over 60 år økte andel av befolkningen med rett på arbeidsavklaringspenger jevnt frem til 2014, deretter har den avtatt noe. For de unge finner vi de høyeste andelen liggende rundt og rett i etterkant av innføringen av arbeidsavklaringspenger i mars 2010. Andelen sank noe til 2014, mens vi ser en liten økning fra 2014 og fremover. Økningen kan skyldes at vi i samme periode har sett en økning i arbeidsledigheten, noe som ofte rammer de med lavest arbeidstilknytning.

**Figur 4. Andel av befolkningen med nedsatt arbeidsevne som har rett på arbeidsavklaringspenger. Alder. Prosent. Juni 2017.**

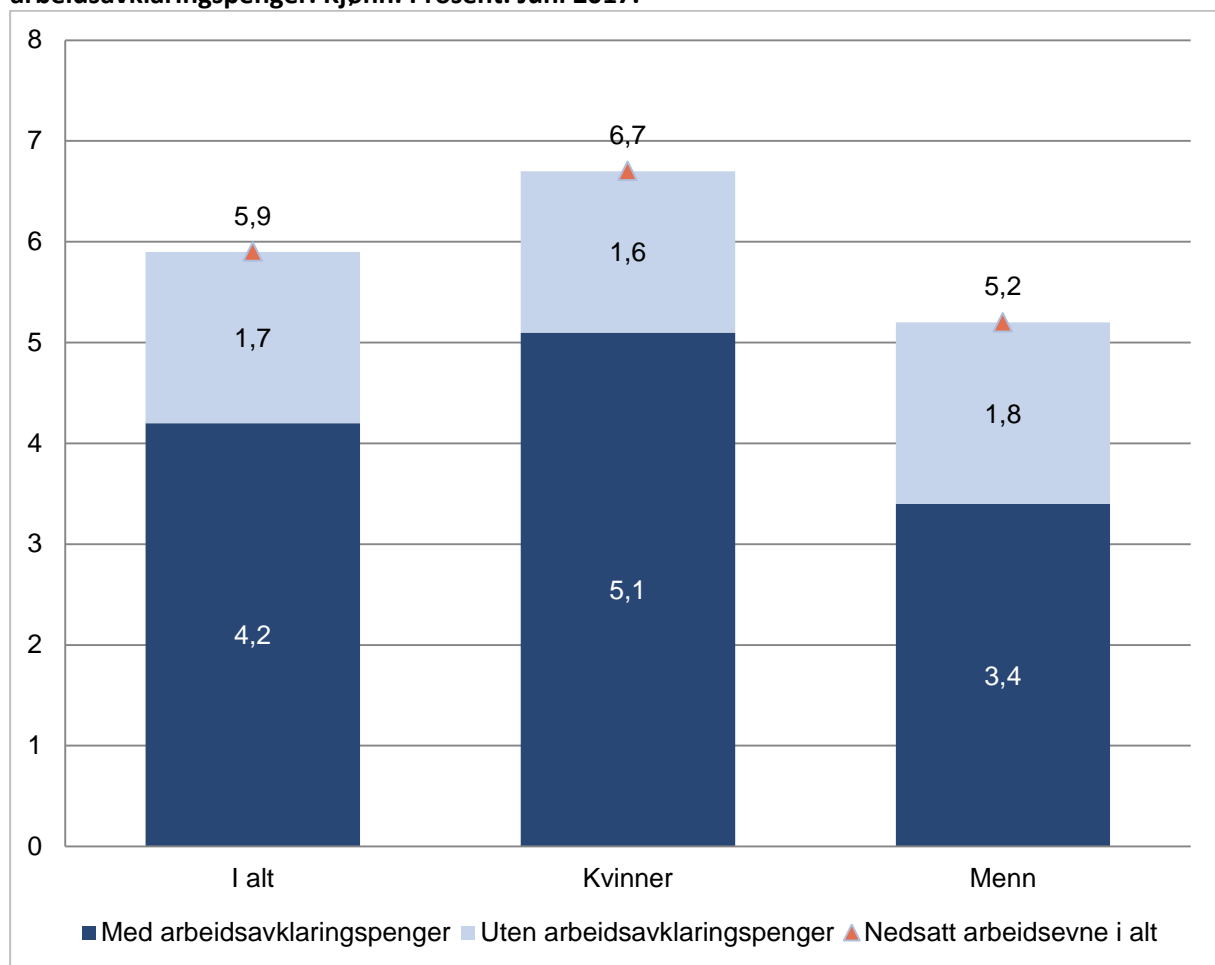


Kilde: NAV

### Færre med nedsatt arbeidsevne både blant menn og kvinner

Flertallet som er registrert med nedsatt arbeidsevne er kvinner. Ved utgangen av juni 2017 var 6,7 prosent av kvinnene og 5,2 prosent av mennene i alderen 18-66 år registrert med nedsatt arbeidsevne (se Figur 5). At kvinner i større grad er mottakere av helse relaterte ytelser er noe vi også ser i statistikken for sykefravær og uføretrygd. Vi ser en nedgang blant begge kjønn, med 700 færre kvinner og 600 færre menn enn ett år tidligere.

**Figur 5. Andel av befolkningen med nedsatt arbeidsevne, fordelt på om de mottar eller ikke mottar arbeidsavklaringspenger. Kjønn. Prosent. Juni 2017.**



Kilde: NAV

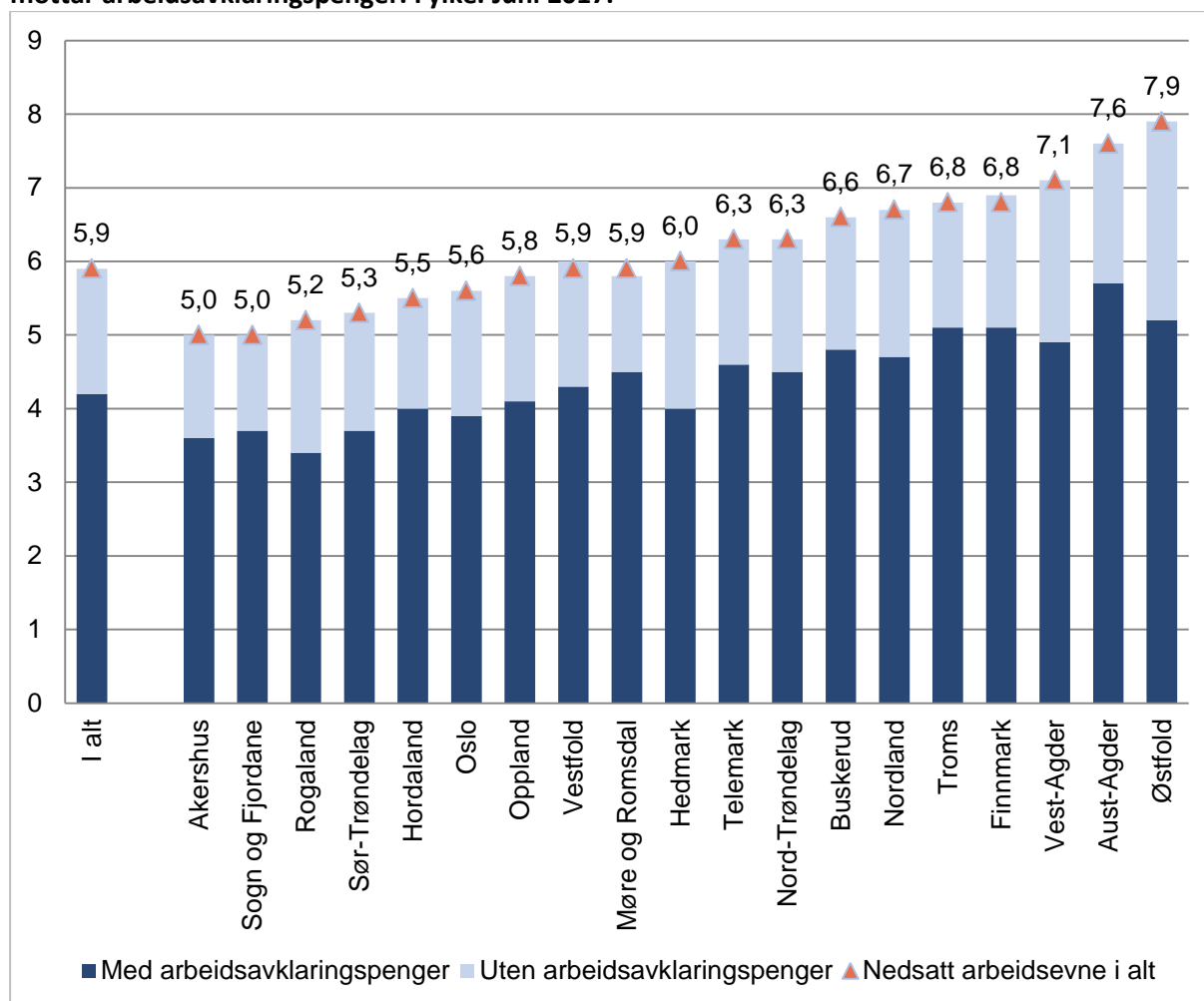
## Økning i Rogaland

Rogaland er blant fylkene med størst økning i antall personer med nedsatt arbeidsevne sammenlignet med for ett år siden (se figur 7). Dette kan sammenholdes med utviklingen på arbeidsmarkedet i Rogaland, hvor det i løpet av de siste årene har vært betydelig økning i arbeidsledigheten. Når arbeidsledigheten øker blir det samtidig vanskeligere for personer med helseutfordringer å få arbeid, og en del av de som mister jobben vil også ha helseproblemer som gjør at de blir registrert med nedsatt arbeidsevne og ikke som arbeidsledige.

Blant de resterende fylkene er det store forskjeller i hvor stor andel av befolkningen som er registrert med nedsatt arbeidsevne og som har rett på arbeidsavklaringspenger (se Figur 6). Akershus og Sogn og Fjordane er fylkene hvor lavest andel av befolkningen er registrert med nedsatt arbeidsevne. Ved utgangen av juni 2017 var 5 prosent av befolkningen i alderen 18-66 år registrert med nedsatt

arbeidsevne i disse to fylkene. På den andre enden av skalaen finner vi Aust-Agder og Østfold. Ved utgangen av juni var henholdsvis 7,6 og 7,9 prosent av befolkningen i alderen 18-66 år i Østfold og Aust-Agder registrert med nedsatt arbeidsevne. Dette er samme mønster som vi ser på uføretrygd, hvor det også er Aust-Agder og Østfold som har høyest andel, mens Akershus, Rogaland og Sogn og Fjordane er blant fylkene med lavest andel uføretrygdede (Ellingsen 2017, 10).

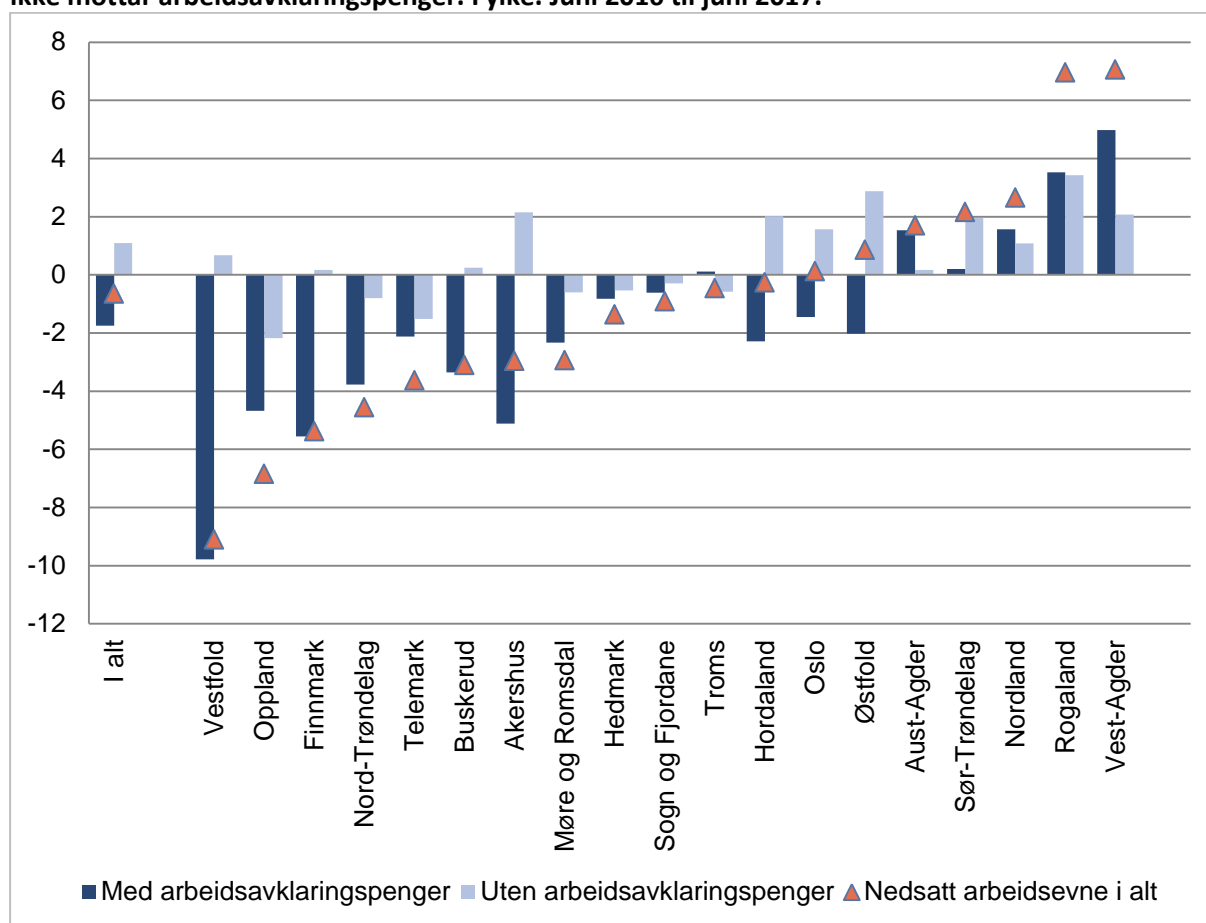
**Figur 6. Andel av befolkningen med nedsatt arbeidsevne, fordelt etter om de mottar eller ikke mottar arbeidsavklaringspenger. Fylke. Juni 2017.**



Kilde: NAV

I de fleste fylker er det begrensede endringer i antallet personer med nedsatt arbeidsevne det siste året (se Figur 7). Vestfold skiller seg imidlertid ut fra de andre fylkene med en nedgang på 9 prosent.

**Figur 7. Prosentvis endring i personer med nedsatt arbeidsevne dekomponert i om de mottar eller ikke mottar arbeidsavklaringspenger. Fylke. Juni 2016 til juni 2017.**



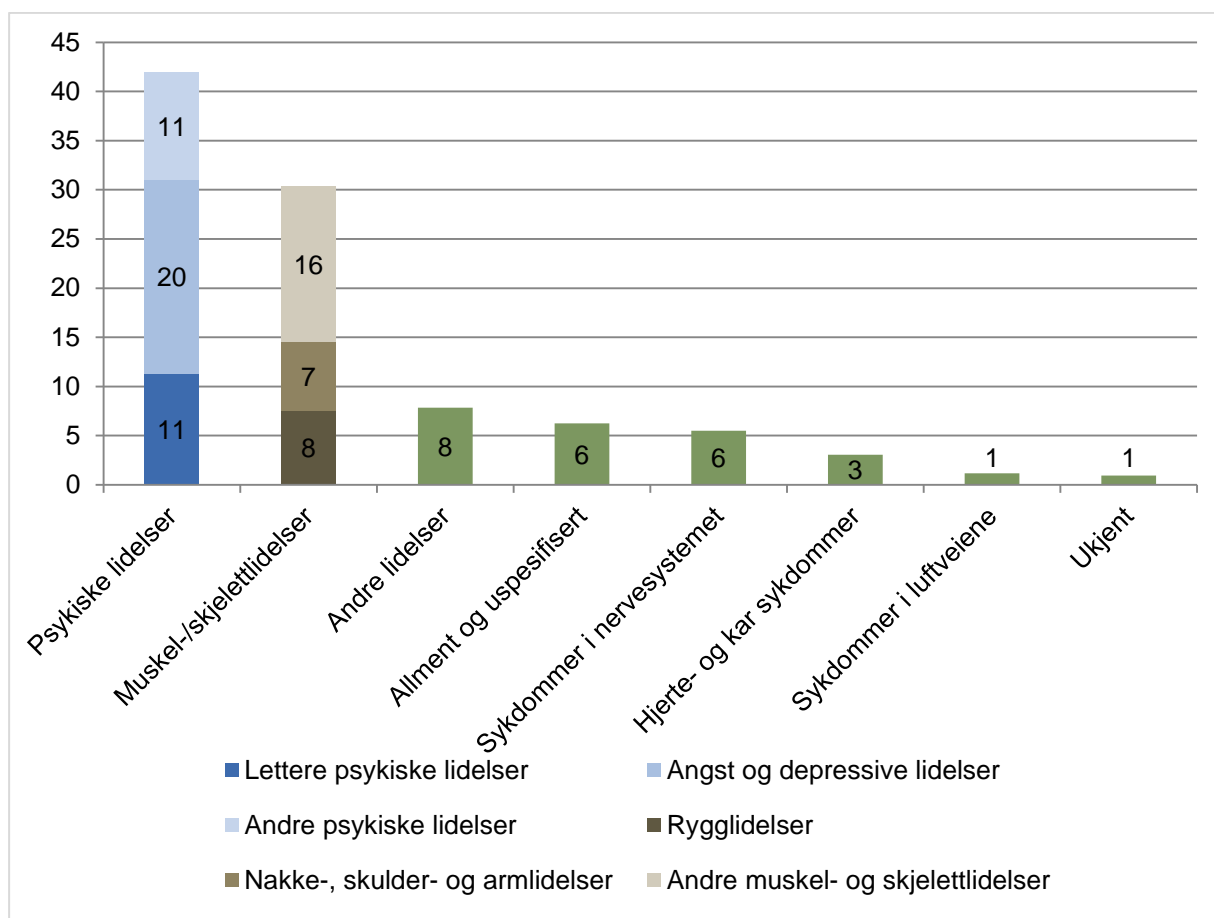
Kilde: NAV

## Flest med psykiske lidelser

De vanligste diagnosene blant mottakerne av arbeidsavklaringspenger<sup>3</sup> er psykiske lidelser (se Figur 8). Ved utgangen av juni 2017 hadde 42 prosent en psykisk lidelse. Blant disse hadde omtrent halvparten angst- og depressive lidelser, en fjerdedel lettere psykiske lidelser og den siste fjerdedelen andre psykiske lidelser. Innen diagnosegruppen «Andre psykiske lidelser» er stoffmisbruk, hyperkinetisk forstyrrelse (ADHD), bipolar lidelse og personlighetsforstyrrelse blant de vanligste diagnosene. I tillegg til psykiske lidelser er det en stor andel av mottakerne av arbeidsavklaringspenger som har muskel- og skjelettlidelser (30 prosent).

<sup>3</sup> For å motta arbeidsavklaringspenger er det et krav at det foreligger en gyldig diagnose i henhold til klassifiseringssystemene ICD 10 og ICPC 2. Det er imidlertid ikke et krav at det foreligger en diagnose for å bli registrert med nedsatt arbeidsevne. En betydelig andel av de med nedsatt arbeidsevne som ikke har arbeidsavklaringspenger har imidlertid også en diagnose, men datakvalitet her er mer usikker. Vi publiserer derfor bare diagnosetall for mottakere av arbeidsavklaringspenger. Tallene i diagnosedelen av notatet baserer seg på alle mottakere av arbeidsavklaringspenger og skiller seg således noe fra tallene som brukes ellers i notatet.

Figur 8. Mottakere av arbeidsavklaringspenger etter diagnose. Juni 2017. Prosentvis fordeling.



Kilde: NAV

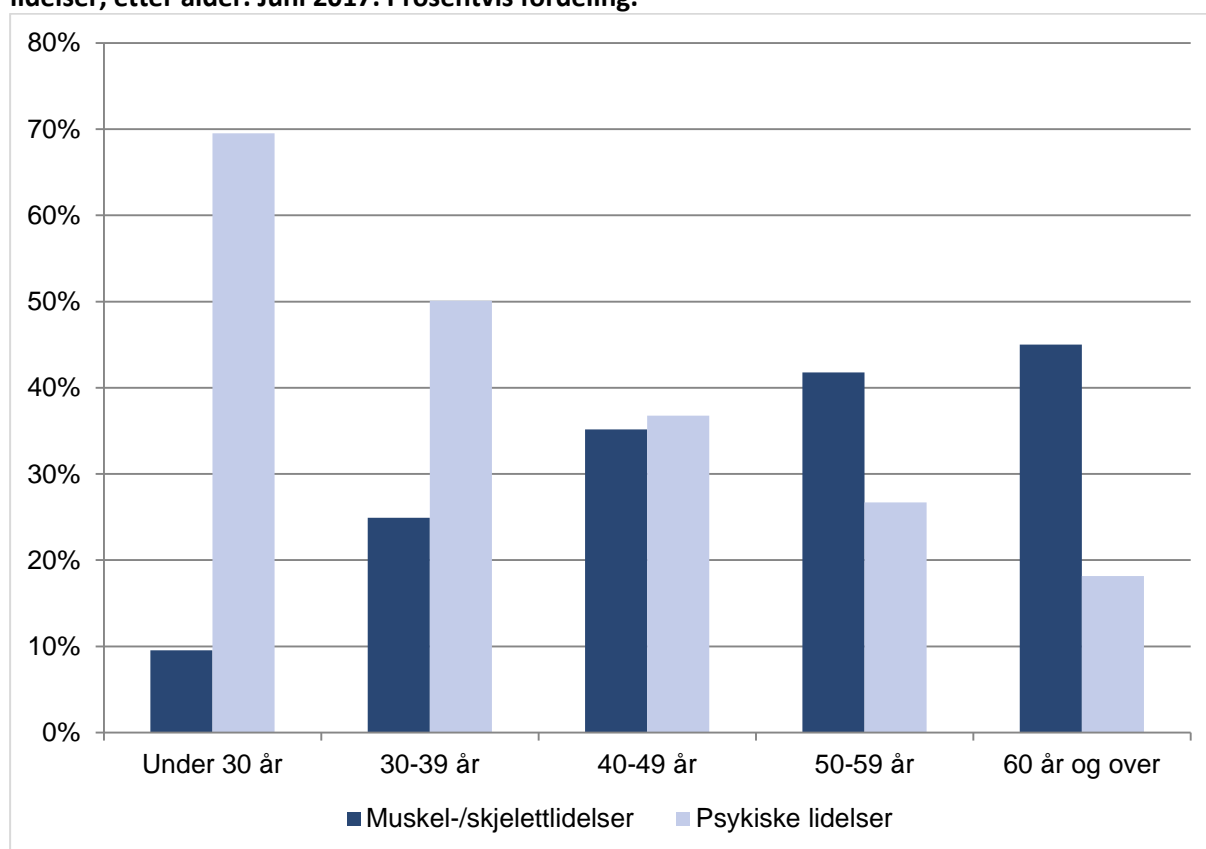
Den hyppigst forekommende enkeltdiagnosen under hovedgruppen psykiske lidelser er depressive lidelser. En tredjedel av mottakere av arbeidsavklaringspenger med psykiske lidelser har denne diagnosen. Blant muskel- og skjelettlidelser er fordelingen jevnere. De to hyppigst forekommende enkeltdiagnosene her er rygg syndrom med smerteutstråling (12 prosent) og utbredte muskelsmerter/fibromyalgi (12 prosent).

Det er imidlertid store aldersforskjeller når det gjelder hvilke diagnoser mottakerne av arbeidsavklaringspenger har (se Figur 9). Blant de under 30 år hadde hele 69 prosent av mottakerne psykiske lidelser i juni 2017. I tillegg ser vi fra figur 9 at det er en klar tendens til at andelen mottakere av arbeidsavklaringspenger med psykiske lidelser er synkende med alderen, mens det er omvendt for andelen med muskel- og skjelettlidelser. For denne gruppen er andelen økende med alder. Det samme ser vi for uføretrygdene (Ellingsen og Lindbøl 2017, 4).



Sammenlignet med legemeldt sykefravær etter diagnose ser vi mange fellestrekk. Over halvparten av de som starter å motta arbeidsavklaringspenger mottok sykepenger i forkant. De fleste i denne gruppen har gått ett år med sykepenger noe som utgjør maksimaltiden. På samme måte som blant mottakere av arbeidsavklaringspenger er muskel- og skjelettlidelser og psykiske lidelser den hyppigste årsaken til sykefravær (Sundell 2016, 12). Det er imidlertid en langt større andel som har psykiske lidelser blant mottakere av arbeidsavklaringspenger sammenlignet med de sykemeldte, mens muskel- og skjelettlidelser er den hyppigste årsaken til sykefravær (Sundell 2016, 12).

**Figur 9. Mottakere av arbeidsavklaringspenger med muskel- og skjelettlidelser eller psykiske lidelser, etter alder. Juni 2017. Prosentvis fordeling.**



Kilde: NAV

Sammenligner vi diagnosene for mottakere av arbeidsavklaringspenger med diagnosene for uføretrygdde så ser vi at mønsteret er tilnærmet likt – flertallet av de uføretrygdde har psykiske lidelser, mens den nest største gruppen er personer med muskel- og skjelettlidelser (Ellingsen 2015, 1).

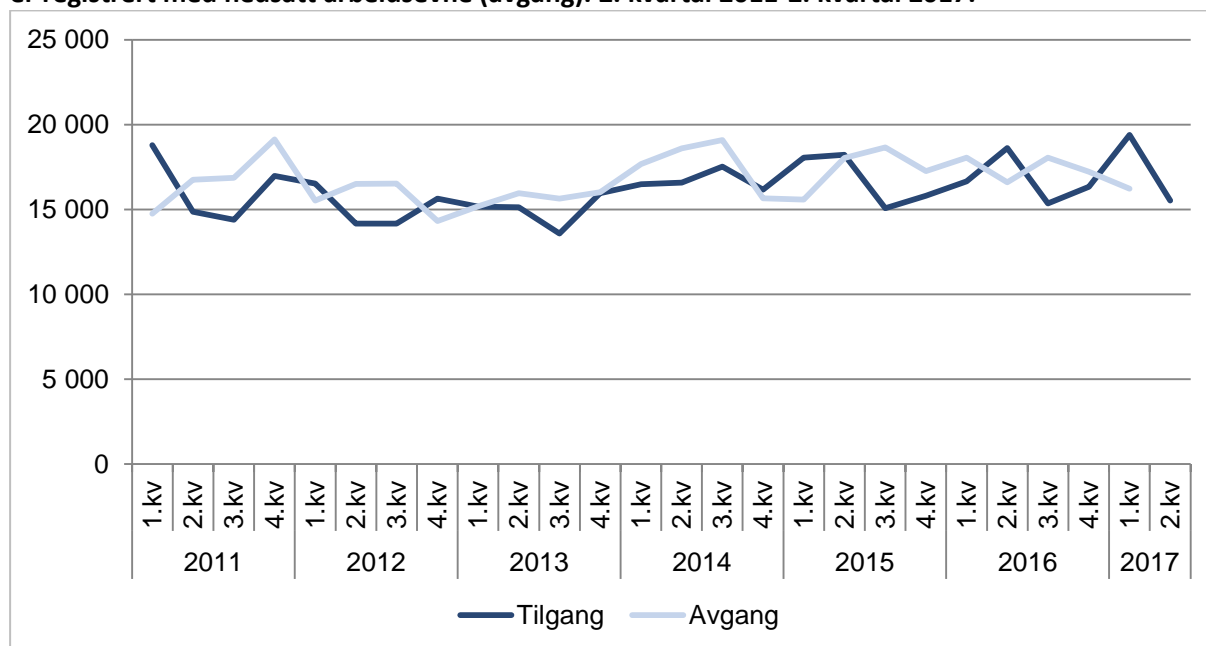
39 prosent av de som starter å motta arbeidsavklaringspenger kommer ikke fra sykepenger. Disse har ofte ikke vært i arbeid og har dermed heller ikke opptjente sykepengerrettigheter. Mange i denne

gruppen står altså lengre unna arbeidsmarkedet enn de som kommer fra sykepenger. Forekomster av psykiske lidelser er langt større i denne gruppen enn blant de som har vært i arbeid.

## Nedgang i antall nye som blir registrert med nedsatt arbeidsevne

I løpet av andre kvartal 2017 ble 15 500 nye personer registrert med nedsatt arbeidsevne hos NAV (figur 10).<sup>45</sup> Sammenligner vi andre kvartal 2017 med andre kvartal 2016 ser vi at antall nye registrerte har falt med 3 100 personer, noe som utgjør en endring på 17 prosent. 55 prosent av de nye som ble registrert med nedsatt arbeidsevne i løpet av andre kvartal mottok sykepenger inntil to måneder tidligere. 15 prosent var arbeidssøkere. Vi har ikke informasjon om de resterende. En del av disse kan ha mottatt kommunale ytelser som kvalifiseringspenger eller sosialhjelp eller de kan ha vært i utdanning. I første kvartal 2017 sluttet 16 200 personer å være registrert med nedsatt arbeidsevne. Fra første kvartal 2016 til første kvartal 2017 utgjør dette 10 prosent færre personer med avgang fra nedsatt arbeidsevne.

**Figur 10. Antall nye som er registrert med nedsatt arbeidsevne (tilgang) og antall som ikke lenger er registrert med nedsatt arbeidsevne (avgang). 2. kvartal 2011-2. kvartal 2017.**



Kilde: NAV

<sup>4</sup> Nye registrert med nedsatt arbeidsevne/mottakere av arbeidsavklaringspenger (tilgang) en gitt måned er i dette notatet definert som: Personer som var registrert med nedsatt arbeidsevne/mottok arbeidsavklaringspenger ved utgangen av måned  $t$ , men ikke i måned  $t-1$  og  $t-2$ . Antall som sluttet å være registrert med nedsatt arbeidsevne/motta arbeidsavklaringspenger (avgang) en gitt måned er definert som: Personer som var registrert med nedsatt arbeidsevne/mottok arbeidsavklaringspenger ved utgangen av måned  $t$  men ikke i måned  $t+1$  og måned  $t+2$ . Gitt disse definisjonene må vi vente to måneder før vi kan regne avgangstall fra en gitt måned. Vi har derfor bare med avgangstall til og med 4.kvartal 2016 i dette notatet.

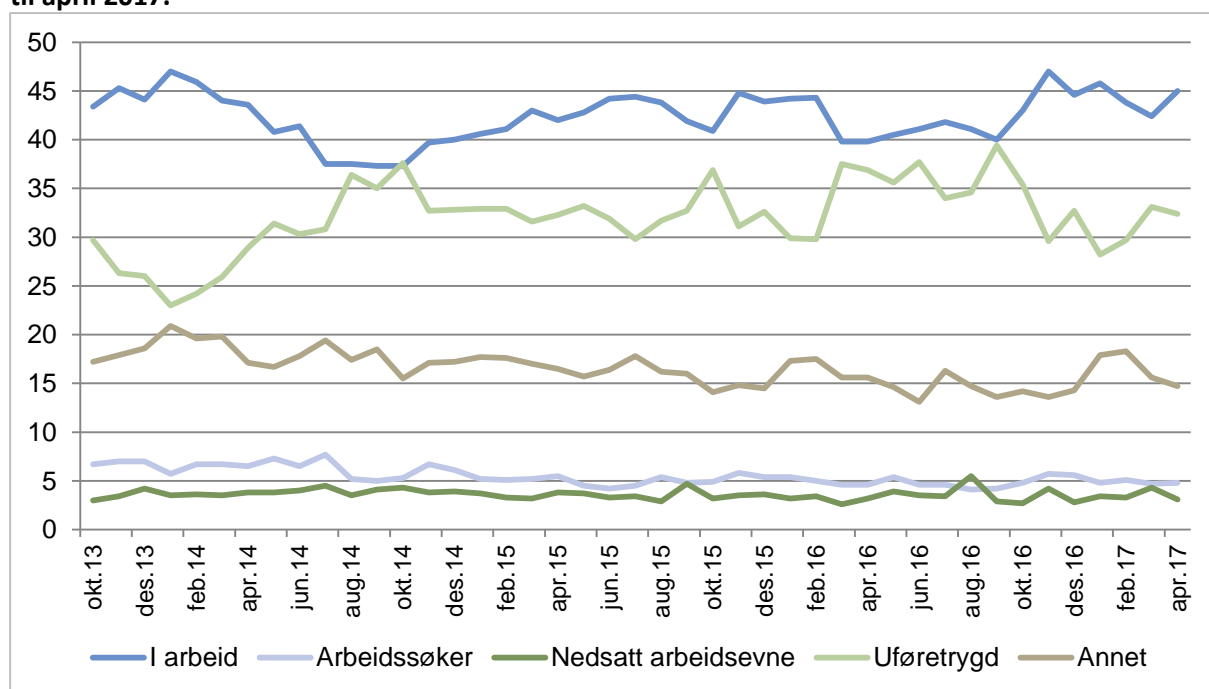
<sup>5</sup> Se Vedlegg A For egne tilgangs- og avgangstall for mottakere av arbeidsavklaringspenger.

## 45 prosent gikk til arbeid

Hvor går de som ikke lenger er registrert hos NAV med nedsatt arbeidsevne? I figur 11 vises hvilken status de som ikke lenger var registrert med nedsatt arbeidsevne hadde seks måneder senere.<sup>6</sup> Figuren slutter nå med status i april 2017. Dette er personene som sluttet å være registrert med nedsatt arbeidsevne i oktober 2016.

I hele perioden har andelen i arbeid variert mellom 38 og 47 prosent.<sup>7</sup> Andelen som kommer over i arbeid har beveget seg oppover igjen siden høsten 2014. Første halvår av 2014 sank denne andelen. Årsaken til dette var at mange av de som ble overført fra attføringspenger, rehabiliteringspenger eller tidsbegrenset uførestønad til arbeidsavklaringspenger våren 2010, ble innvilget uføretrygd første halvår 2014. Selv om antallet personer som gikk til arbeid holdt seg stabilt, gikk andelen i arbeid ned på grunn av at antallet som gikk til uføretrygd økte.

**Figur 11. Arbeidsmarkedsstatus seks måneder etter avgang fra nedsatt arbeidsevne. Oktober 2013 til april 2017.<sup>8</sup>**



Kilde: NAV

<sup>6</sup> For at vi skal regne en person som ikke lenger registrert med nedsatt arbeidsevne må personen være registrert med nedsatt arbeidsevne i en måned, men ikke i de to påfølgende månedene. Ved å se på hvilken status personen har seks måneder senere, ser vi om personen er tilbake med nedsatt arbeidsevne eller om overgangen er mer varig.

<sup>7</sup> Kategorien 'I arbeid' inkluderer både de som kun er i arbeid, og de som kombinerer arbeid med en ytelse fra NAV

<sup>8</sup> I grafene er det illustrert hva personene gjør 6 måneder etter avgang fra nedsatt arbeidsevne. Status oktober 2013 er altså for de som hadde avgang fra nedsatt arbeidsevne i april 2013, status november 2013 er for de med avgang mai 2013, også videre.

Av de som ikke lenger var registrert med nedsatt arbeidsevne i oktober 2016 var 45 prosent i arbeid i april 2017, en økning på 5 prosentpoeng sammenlignet med ett år tidligere. Antallet som sluttet å være registrert i oktober 2016 var 5 900, hvorav antallet i jobb var 2 700. Sammenlignet med året før var det en økning på 100 for antall med avgang og 300 for antallet i jobb. 28 prosent var blitt uføretrygdet.

Utenom arbeid og uføretrygd, er det flest som befinner seg i gruppen «Annet» 6 måneder etter at de ikke lenger er registrert med nedsatt arbeidsevne. Dette inkluderer blant annet personer som er studenter, selvstendig næringsdrivende eller alderspensjonister.

## Færre har rett på arbeidsavklaringspenger

Den største gruppen av de som er registrert med nedsatt arbeidsevne har arbeidsavklaringspenger. Andelen med nedsatt arbeidsevne som har rett på arbeidsavklaringspenger har imidlertid gått ned det siste året. Samtidig ser vi at det er flere som befinner seg i kategoriene Annet og Tiltakspenger som utgjør henholdsvis 17 og 2 prosent av alle personer med nedsatt arbeidsevne. Blant gruppen Annet finner vi personer som enten mottar kommunale ytelser eller som ikke mottar noe stønad fra NAV. Den siste gruppen blir trolig forsørget av familie eller andre. I kategorien Uføretrygd deltar flertallet i tilrettelagt arbeid.

**Tabell 1. Personer med nedsatt arbeidsevne fordelt på ytelse (justert for dobbeltelling). Antall og andel. Juni 2017.**

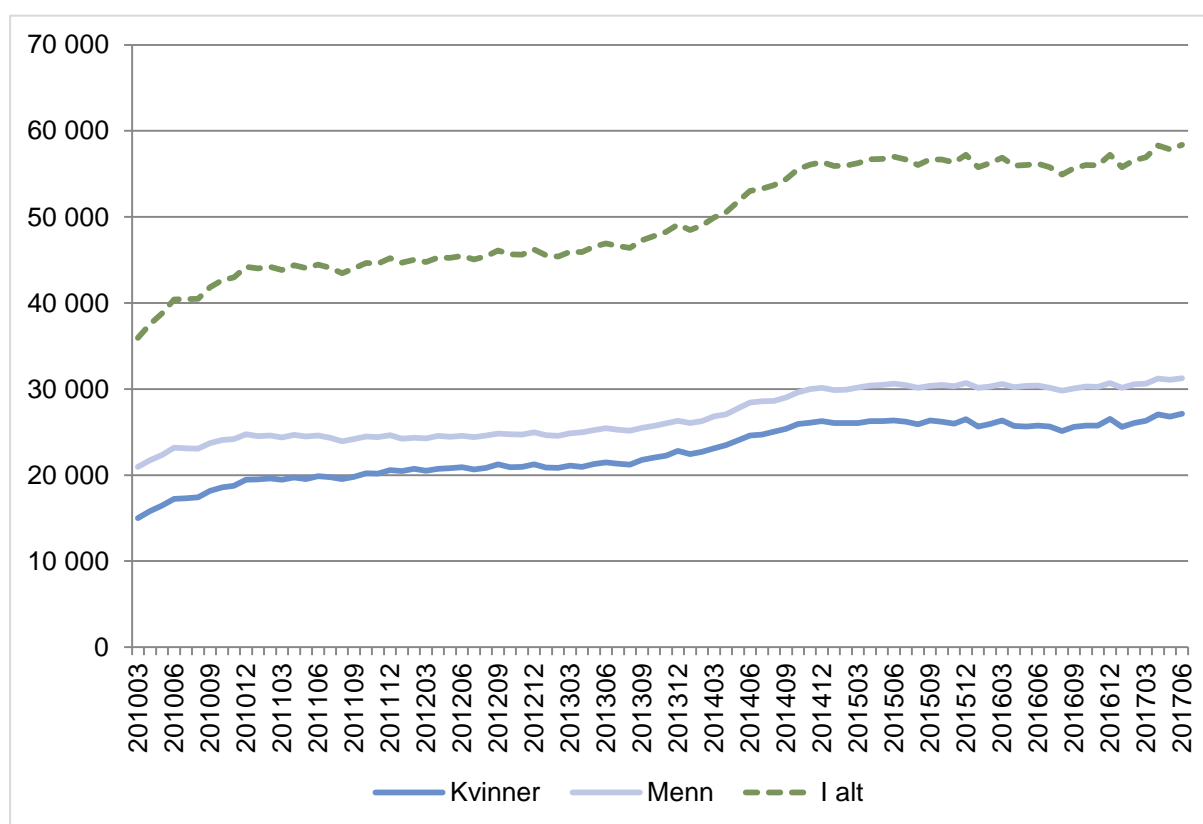
	Nedsatt arbeidsevne	Arbeidsavklaringspenger	Uføretrygd	Dagpenger	Tiltakspenger	Annet
Antall	199 620	141 240	19 865	1 067	3 873	33 575
Andel prosent	100	71	10	1	2	17
Endring fra i fjor. Antall	-1 309	-3 513	19	-161	408	1 938

Kilde: NAV

Fra innføringen av arbeidsavklaringspenger i mars 2010 har antallet personer med nedsatt arbeidsevne som ikke har rett på arbeidsavklaringspenger økt (se figur 12). I mars 2010 gjaldt dette 36 000 personer, mens i juni 2017 har dette tallet steget til 58 400 (økning fra 18 til 29 prosent av alle

personer med nedsatt arbeidsevne i samme periode). Økningen fra 2013 til 2015 kan ses i sammenheng med at mange personer som fikk innvilget rett på arbeidsavklaringspenger i mars 2010 møtte fireårsgrensen på ytelsen i mars 2014. Mange ble avklart til uføretrygd, men en del har også fortsatt å være registrert med nedsatt arbeidsevne uten å motta arbeidsavklaringspenger. Vi ser også at antall personer med nedsatt arbeidsevne uten rett på arbeidsavklaringspenger holder seg stabilt fra mars 2015 og ut 2016. Det siste året har det blitt 2 200 flere personer med nedsatt arbeidsevne som ikke mottar arbeidsavklaringspenger.

**Figur 12. Personer med nedsatt arbeidsevne uten rett på arbeidsavklaringspenger. I alt og Kjønn. Mars 2010 til juni 2017. Antall.**

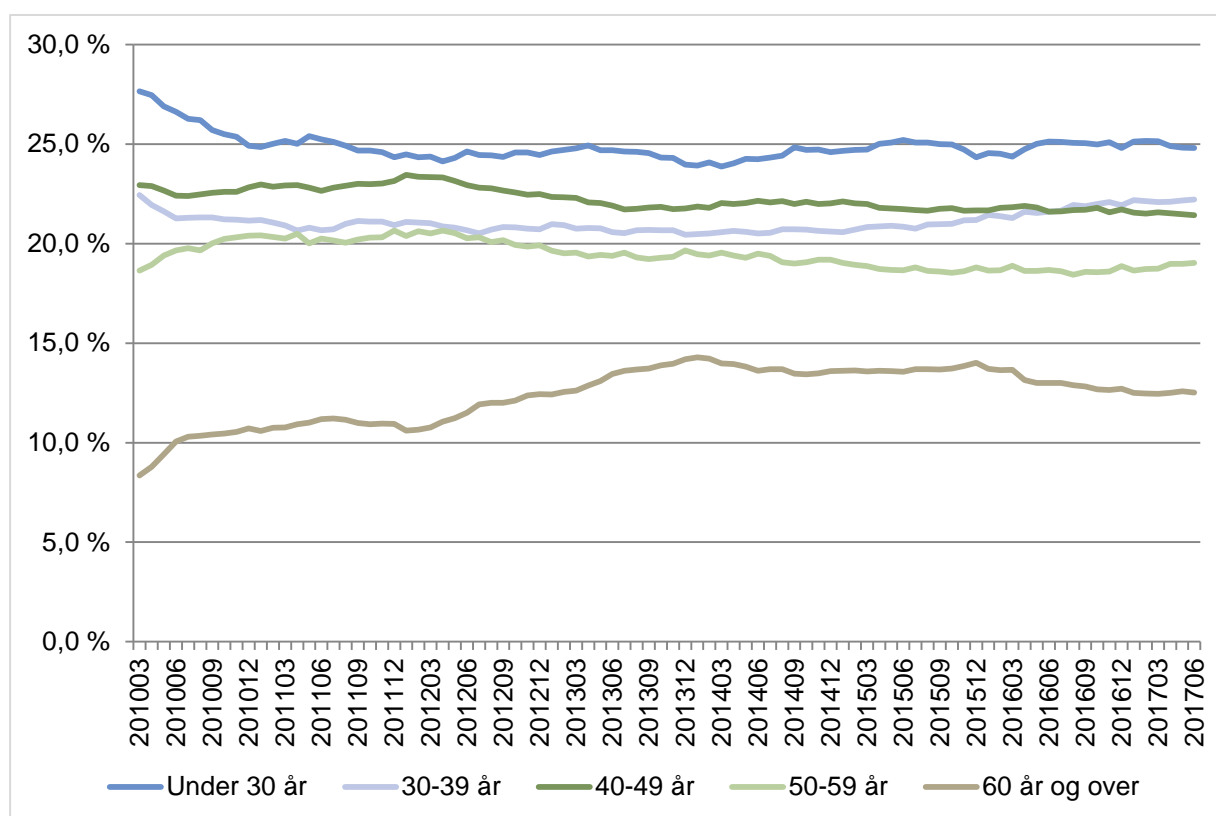


Kilde: NAV

I motsetning til hele gruppen med nedsatt arbeidsevne er det flest menn blant de som ikke har rett på arbeidsavklaringspenger (figur 12). Kjønnforskjellen var noe større ved innføringen av arbeidsavklaringspenger i mars 2010, deretter har forskjellen stabilisert seg. Rundt 55 prosent av personer med nedsatt arbeidsevne uten rett på arbeidsavklaringspenger er menn, rundt 45 prosent kvinner.

Personer under 30 år har vært i flertall i gruppen uten rettighet til arbeidsavklaringspenger. Andelen i denne gruppen under 30 år har vært mellom 24-27 prosent (figur 13). Konstant kan vi også si at utviklingen i de andre aldersgruppene har vært. Derfor ser det ikke ut til at vi kan finne en forklaring i økningen i gruppen i utviklingen i aldersgruppene. Vi ser en liten økning i det siste i aldersgruppene 30-39 år og 50-59 år. Gruppen 60 år og over er mindre enn de andre i antall og dermed svinger andelene noe mer.

**Figur 13. Personer med nedsatt arbeidsevne uten rett på arbeidsavklaringspenger. Alder. Mars 2010 til juni 2017. Andel.**



Kilde: NAV

## Deltakelse i arbeidsrettede tiltak

Ved utgangen av juni 2017 deltok 55 800 av de med nedsatt arbeidsevne på et arbeidsrettet tiltak, noe som utgjorde 28 prosent av de med nedsatt arbeidsevne (se tabell 2). Mange av de som ikke deltar i et arbeidsrettet tiltak er under annen oppfølging, som medisinsk behandling, rehabilitering eller sosial trening. Blant de som er under 60 år er tiltakene arbeidspraksis, opplæring og oppfølging mest brukt. Personer i 60-årene deltar i mindre grad i tiltak, og for denne gruppen er tiltakene tilrettelagt arbeid og lønnstilskudd vanligst.

**Tabell 2. Personer med nedsatt arbeidsevne som deltar i et arbeidsrettet tiltak. Alder og type tiltak. Juni 2017.**

	I alt	Under 30 år	30-59 år	60 år og over
I alt	55 798	16 766	36 297	2 735
Avklaringstiltak	1 855	323	1 362	170
Oppfølging	10 097	2 528	7 203	366
Opplæring	10 791	3 574	7 149	68
Lønnskudd	6 313	1 350	4 274	689
Arbeidspraksis	15 710	6 395	8 983	332
Tilrettelagt arbeid	10 438	2 506	6 858	1 074
Andre tiltak	594	90	468	36

Kilde: NAV

## 17 prosent har gått over fireårsgrensen på arbeidsavklaringspenger

Av alle personer som i juni 2017 hadde rett på arbeidsavklaringspenger har 17 prosent mottatt ytelsen lengre enn varighetsbegrensningen på fire år (se tabell 3). For gruppen som har hatt rett på arbeidsavklaringspenger lengst, det vil si over fem år, kommer 38 prosent fra tidligere midlertidige helserelaterte ytelser.<sup>9</sup> 5 100 personer har mottatt arbeidsavklaringspenger hver måned siden ytelsen startet i mars 2010.

Kvinner utgjør 63 prosent av personer med rett på arbeidsavklaringspenger i juni 2017 som har mer enn fire års varighet. Ser vi på aldersgruppene har 19 prosent av personer i alderen 30-59 en varighet over fire år. For de under 30 år er den tilsvarende andelen 13 prosent mens blant personer over 60 år har 10 prosent mer enn fire års varighet.

<sup>9</sup> Tidsbegrenset uførestønad, attføringspenger eller rehabiliteringspenger.

**Tabell 3. Personer med rett på arbeidsavklaringspenger fordelt på hvor lenge de har hatt rett på ytelsen. Antall og andel. Juni 2017<sup>10</sup>.**

Varighet	Antall	Andel
I alt	141 240	100
1 år (1-12 mnd)	44 328	31
2 år (13-24 mnd)	33 548	24
3 år (25-36 mnd)	24 455	17
4 år (37-48 mnd)	14 565	10
5 år (49-60 mnd)	8 729	6
Over 5 år (61- mnd)	15 615	11

Kilde: NAV

## Referanser

Ellingsen, Jostein (2015), «Utviklingen i uførediagnoser per 31.desember 2013», Statistikknotat, Arbeids- og velferdsdirektoratet:  
<https://www.nav.no/no/NAV+og+samfunn/Statistikk/AAP+nedsatt+arbeidsevne+og+uforetrygd+-+statistikk/Uforetrygd/Diagnoser+uf%C3%B8retrygd>

Ellingsen, Jostein (2017), «Utviklingen i uføretrygd per 31.desember 2016», Statistikknotat, Arbeids- og velferdsdirektoratet:  
<https://www.nav.no/no/NAV+og+samfunn/Statistikk/AAP+nedsatt+arbeidsevne+og+uforetrygd+-+statistikk/Uforetrygd>

Ellingsen, Jostein og Marianne Lindbøl (2017), «Utviklingen i uførediagnoser per 31.desember 2014», Statistikknotat, Arbeids- og velferdsdirektoratet:  
<https://www.nav.no/no/NAV+og+samfunn/Statistikk/AAP+nedsatt+arbeidsevne+og+uforetrygd+-+statistikk/Uforetrygd/Diagnoser+uforetrygd>

Sundell, Therese (2016) «Utviklingen i sykefraværet, 3.kvartal 2016», Statistikknotat, Arbeids- og velferdsdirektoratet: <https://www.nav.no/no/NAV+og+samfunn/Statistikk/Sykefravar+-+statistikk/Sykefravar>

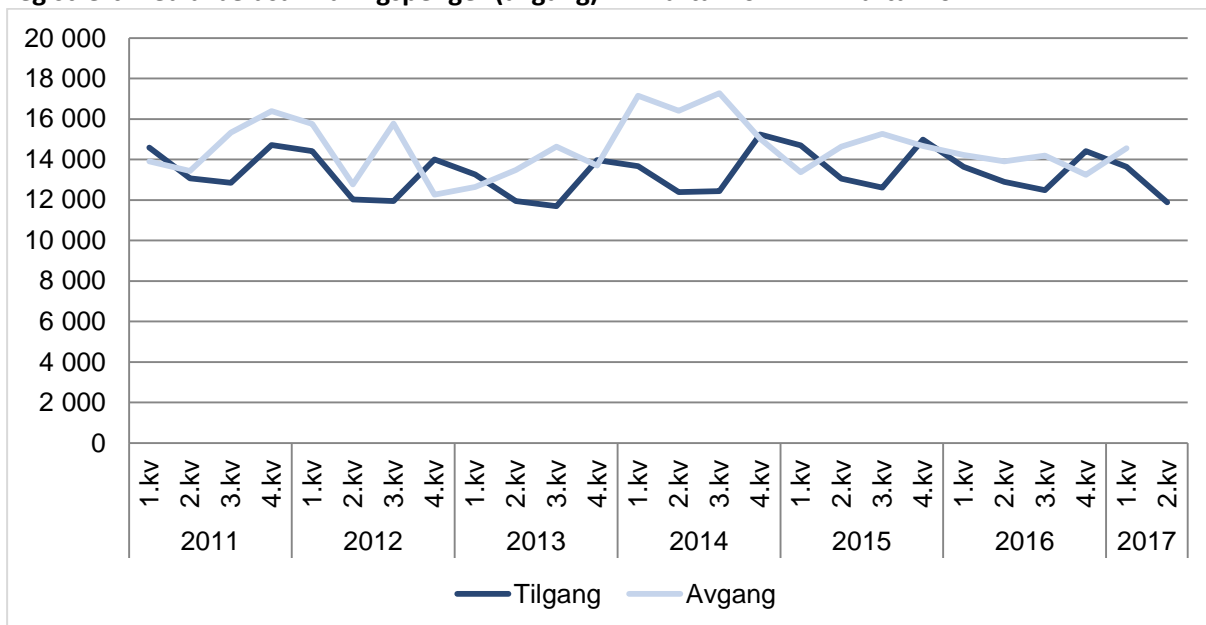
Sørbo, Johannes og Helene Ytteborg (2015) «Arbeidsavklaringspenger: Hva har skjedd med de som har passert fire år?», Arbeid og velferd 3/2015, s. 123-133.

<sup>10</sup> Denne måten å beregne varighet på skiller seg fra hvordan forfatterne har gjort det i Sørbo m.fl (2015). Hovedforskjellen mellom tallene presentert her og i artikkelen ligger i hvilket utvalg varigheten er beregnet for. Sørbo m.fl (2015) ser på varighet på arbeidsavklaringspenger for personer som *hadde muligheten* til å gå over fire år på arbeidsavklaringspenger. Ikke alle personer i utvalget med mottakere per juni 2017 vil ha denne muligheten fordi de kan ha kommet inn i ytelsen på et senere tidspunkt enn juni 2013 – slik at det ikke er mulig å oppnå fire år.



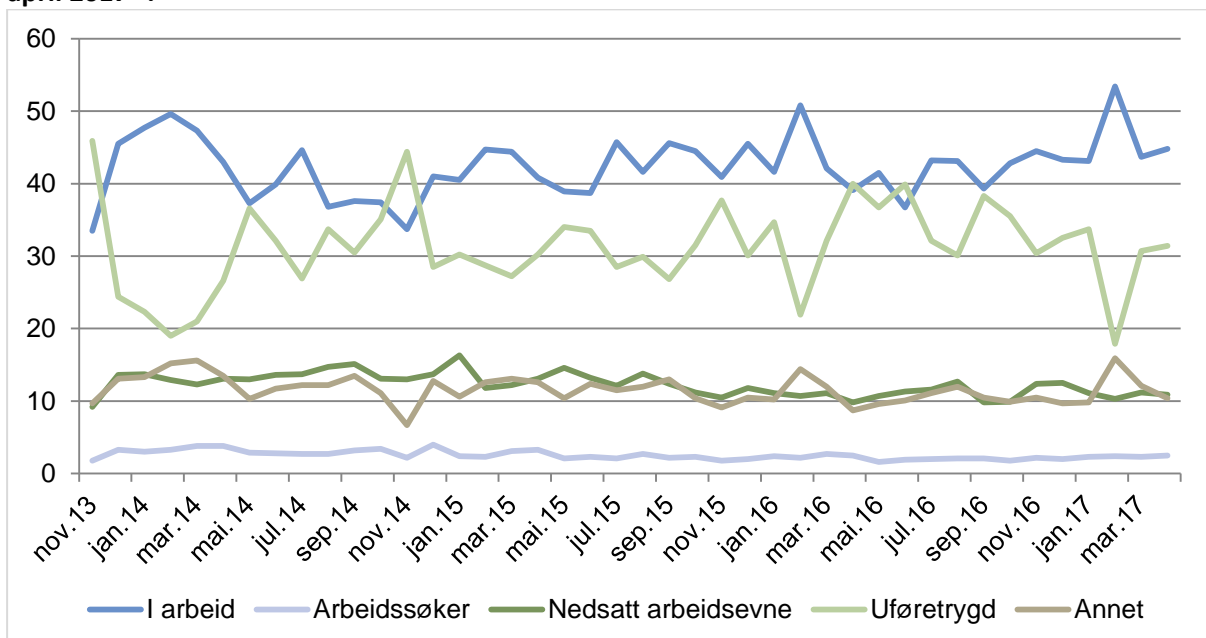
## Vedlegg

### A. Antall nye som er registrert med arbeidsavklaringspenger (tilgang) og antall som ikke lenger er registrert med arbeidsavklaringspenger (avgang). 2.kvartal 2011 - 2.kvartal 2017



Kilde: NAV

### B. Arbeidsmarkedsstatus 6 måneder etter avgang fra arbeidsavklaringspenger. November 2013 – april 2017<sup>11</sup>.



Kilde: NAV

<sup>11</sup> I grafene er det illustrert hva personene gjør 6 måneder etter de sluttet å motta arbeidsavklaringspenger. Status november 2013 er altså for de som hadde avgang fra arbeidsavklaringspenger i mai 2013, status desember 2013 er for de med avgang juni 2013, også videre.