

LAVERE SYSSELSETTING BLANT MØDRE ETTER ØKT KONTANTSTØTTESATS

Av Betzy Hedding

Sammendrag

I 2014 økte satsen for kontantstøtte for ettåringer. I denne artikkelen ser vi på hvordan disse endringene påvirket sysselsettingen blant småbarnsforeldre. Undersøkelser har vist at tidligere endringer i kontantstøtteordningen har påvirket arbeidstilbudet blant foreldre, og da mest tydelig blant mødre.

Vi finner at økningen i kontantstøttesatsen for ettåringer i 2014 har hatt en negativ effekt på sysselsettingen blant mødre når vi sammenligner med kvinner som ikke hadde barn i kontantstøttealder. Sannsynligheten for å være i arbeid 16 måneder etter fødselen er økt etter satsendringene, men med fem til seks prosentpoeng mindre enn for sammenligningsgruppen. Underliggende makroøkonomiske faktorer har trolig ført til den økte sannsynligheten for å være i arbeid, mens satsendringen kan ha ført til en mindre økning i sysselsettingen enn hva som hadde vært tilfellet uten regelverksendringen. Blant fedre ser ikke endringen i kontantstøtteordningen ut til å ha hatt noen effekt på sysselsettingen.

Inntektsnivået har mye å si for hvor sannsynlig det er at foreldrene er tilbake i jobb 16 måneder etter fødsel. De med lavest inntekt har en svært redusert sannsynlighet for å være tilbake i arbeid etter at de har fått barn. Foreldre som er født i Afrika, Asia og østeuropeiske land utenfor EU har lavere sannsynlighet for å være i arbeid 16 måneder etter fødselen sammenliknet med foreldre født i Norge, men det skyldes ikke satsendringene. Vi kan med andre ord ikke si at satsendringene har hatt en ulik effekt på sysselsettingen blant foreldre født i Norge, og de som er født i andre land.

Innledning

Kontantstøtten ble innført i 1998 for ettåringer og i 1999 ble den videre utvidet til også å gjelde for toåringer. Formålet med kontantstøtteordningen var å øke valgfriheten knyttet til barneomsorg for småbarnsforeldre. I tillegg skulle ordningen i større grad bidra til å fordele statlige midler til småbarnsforeldre likt mellom dem som benyttet seg av barnehageplass og dem som valgte alternative former for barneomsorg (St. prp. nr. 53 (1997–98)). Kontantstøtteordningen har vært omstridt. Et av hovedargumentene mot ordningen er at den kan føre til lavere arbeidstilknytning hos mødre, spesielt i innvandrerbefolkningen.

I denne artikkelen undersøker vi om endringen i kontantstøtteordningen i 2014 har hatt en effekt på arbeidstilknytningen hos småbarnsforeldre. Med bakgrunn i generell arbeidsmarkedsteori er det rimelig å anta at en økning i satsene for kontantstøtte vil føre til lavere arbeidstilbud blant foreldre med barn i kontantstøttealder fordi det blir relativt mer lønnsomt å være hjemme med barn i stedet for å benytte seg av barnehageplass. I analysen undersøker vi også om kjennetegn som alder, fødeland og inntekt kan være med på å forklare forskjellene i sysselsettingen blant småbarnsforeldre.

Det er ikke nødvendigvis slik at en av foreldrene er hjemme med barnet i husholdninger hvor det mottas kontantstøtte. Det stilles ingen krav til at foreldrene selv må ha omsorgen for barna på dagtid, det stilles kun krav om at det ikke benyttes en fulltids barnehageplass. Det betyr at foreldre kan motta full kontantstøtte mens de benytter seg av dagmamma, eller får hjelp av familiemedlemmer. Det er også mulig å motta halv kontantstøtte dersom barnet har en barnehageplass på deltidsbasis, men tilnærmet 98 prosent av kontantstøttemottakerne mottar full sats på nåværende tidspunkt¹.

Ordningen ble innført av en mindretalls-sentrum regjering, hvor det i stor grad var Kristelig Folkeparti som ønsket ordningen innført. Regjeringen fikk gjen-

nomslag med støtte fra høyresiden, og møtte stor motstand fra partiene på venstresiden (Ellingsæter 2015). Motstanden var begrunnet i argumenter som at kontantstøtte kan føre til at mødre i mindre grad ville være yrkesaktive, at likestilling mellom kjønnene svekkes og at utvikling av barnehager prioriteres lavere. Flere offentlige utvalg har anbefalt å fjerne ordningen, hvor det er blitt lagt vekt på at ordningen kan ha en negativ effekt på integrering og likestilling (NOU 2011:7; NOU 2011:14).

I 2012 fjernet de rød-grønne regjeringspartiene kontantstøtten for toåringer. I utgangspunktet hadde de som ambisjon å avskaffe kontantstøtteordningen. Hovedargumentet var en antatt negativ effekt på integrasjon av innvandrere og deres barn (Ellingsæter 2015). Noen kommuner i Norge har valgt å beholde kontantstøtten for toåringer, gjennom en kommunal kontantstøtte. Det finnes ingen offisiell oversikt over hvilke kommuner det gjelder, men det ser ut til at det er relativt få kommuner som har denne ordningen. Derfor vil det trolig ikke påvirke resultatene i analysen.

Omleggingen av kontantstøtteordningen i 2012 pekte, ikke overraskende, i retning av økt sysselsetting blant småbarnsforeldre, og da spesielt blant foreldre til 2-åringer (Dahl 2014). Innføringen av kontantstøtten har også tidligere vist seg å redusere sysselsettingen blant småbarnsmødre (Rønsen 2009; Drange og Rege 2013).

Bruk av kontantstøtte og barnehage over tid

Det har vært en kraftig nedgang i antall mottakere av kontantstøtte fra innføringen til i dag. I 2001 var andelen ettåringer med kontantstøtte 81 prosent, mens tilsvarende andel var 38 prosent i 2015. Den økte barnehagedekningen for ett- og toåringer kan trolig forklare en stor del av denne reduksjonen (figur 1). Den økte etterspørselen etter arbeidskraft i perioden etter innføringen av kontantstøtte kan også ha hatt betydning for utviklingen. I tillegg kan lønnsveksten blant småbarnsforeldre ha gjort inntektstapet ved å være hjemme med barn større.

¹ NAV.no: Kontantstøtte. Barn. Fordelt etter antall timer i barnehage, desember 2006–2015. Antall.

KONTANTSTØTTELOVEN

Foreldre som har barn i alderen 13–23 måneder, eller foreldre til adoptivbarn, kan motta full kontantstøtte dersom de ikke benytter seg av barnehage med offentlig driftstilskudd. Foreldre til barn som går i barnehage med offentlig driftstilskudd kan motta 50 prosent kontantstøtte dersom gjennomsnittlig oppholdstid i barnehagen per uke er på maksimalt 19 timer. Kontantstøtte kan mottas i elleve måneder, og det må søkes om kontantstøtte for å få det. Kontantstøtte kan mottas samtidig med foreldrepenger uten avkortning.

Endringer i regelverket:

- 1. august 1998 ble kontantstøtteordningen innført for ettåringer. Kontantstøtten var på 3 000 kroner per måned. Delvis kontantstøtte ble gitt med enten 80, 60 eller 45 prosent avhengig av avtalt oppholdstid i barnehage. For avtalt oppholdstid i barnehage på mer enn 30 timer per uke ble det ikke gitt kontantstøtte.
- 1. januar 1999 ble kontantstøtteordningen utvidet til å gjelde også for barn fra to til tre år.
- 1. august 1999 ble satsinndelingen for delvis kontantstøtte endret til å kunne bli gitt med enten 80, 60, 40

eller 20 prosent kontantstøtte dersom avtalt oppholdstid i barnehage var på 33 timer eller mindre.

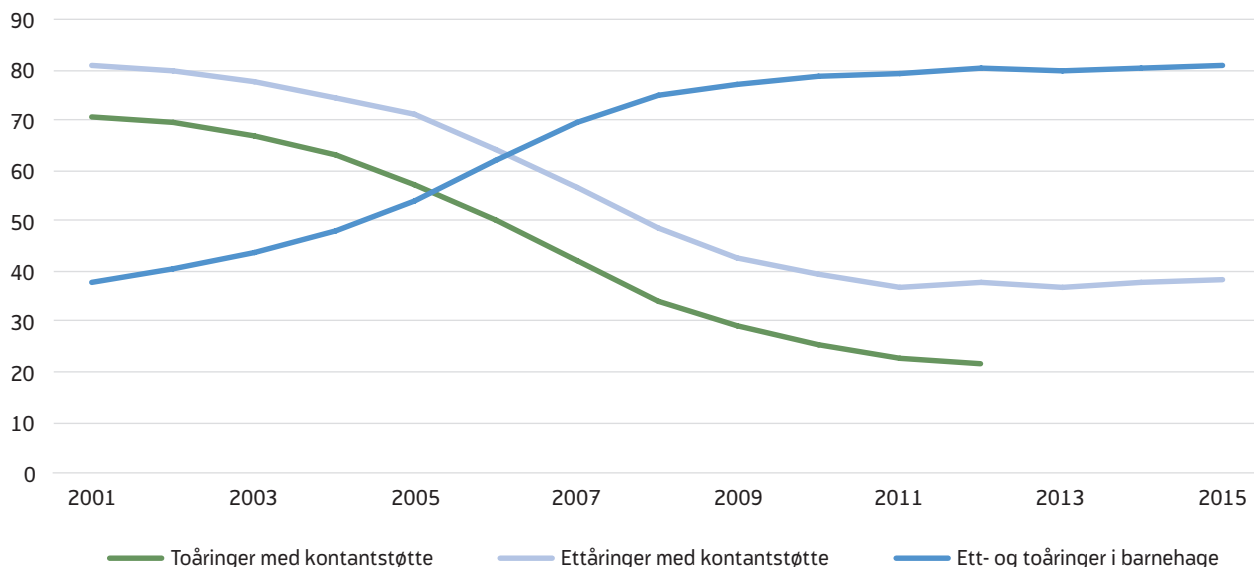
- 1. januar 2006 ble maksimal periode man kunne motta kontantstøtte redusert fra 24 til 23 måneder.
- 1. august 2012 ble kontantstøtten avskaffet for toåringer, satsinndelingen for delvis kontantstøtte ble redusert fra fem til to satser og det ble innført aldersdifferensierte satser. Delvis kontantstøtte ble gitt ved en avtalt oppholdstid i barnehage på 19 timer eller mindre per uke. Ved en høyere avtalt oppholdstid ble det ikke utbetalt kontantstøtte. De aldersdifferensierte satsene innebar at de yngste ettåringene (13–18 måneder) mottok kontantstøtte etter høy sats (5 000 kroner), mens de eldste ettåringene (19–23 måneder) fikk utbetalt kontantstøtte etter lav sats (3 303 kroner).
- 1. august 2014 ble de aldersdifferensierte satsene fjernet, og full kontantstøtte økte til 6 000 kroner per måned for alle barn mellom 13 og 23 måneder.

Kilde: NAV

Andelen kontantstøttemottakere varierer mye gjennom året, samtidig som trenden synes å være tilnærmet lik fra år til år (figur 2). Dette kan ses i sammen-

heng med barnehageopptaket 1. september, som fører til at foreldre som ønsker å ha barna i barnehage må finne et alternativ inntil de får barnehageplass. Av

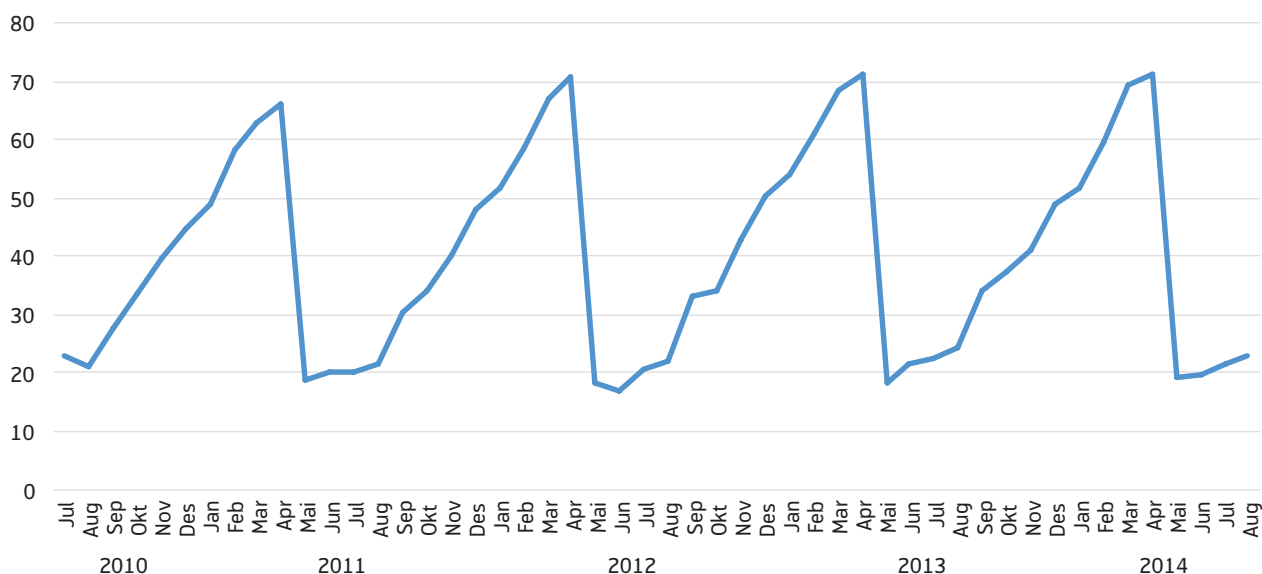
Figur 1. Andel ett- og toåringer¹ med kontantstøtte og andel i barnehage. Prosent



Kilde: NAV

¹ Kontantstøtte ble avviklet for toåringer fra 1. august 2012.

Figur 2. Andel med kontantstøtte ved 16 måneder, etter fødselstidspunkt. Prosent



Kilde: NAV

figur 2 ser vi at andelen mottakere er høyest for barn født i januar til og med april, dette er barn som har rett på barnehageplass innen august i året de fyller ett år. Samtidig som barnehagedekningen har blitt større, er andelen som mottar kontantstøtte også redusert, men det er usikkert hvor stor del av reduksjonen som faktisk kan forklares ved økt tilbud av barnehageplasser. I en undersøkelse fra 2002 sa over halvparten av foreldrene til ettåringer at barnehage var den foretrukne tilsynsformen dersom de kunne velge fritt, uavhengig av pris og tilgjengelighet (Ellingsæter og Gulbrandsen 2003).

Samtidig som det ble satset stort på barnehageutbygging var norsk økonomi inne i en høykonjunktur. Økt etterspørsel etter arbeidskraft kan ha medvirket til reduksjonen i antall mottakere av kontantstøtte (Bakken og Myklebø 2010). Det siste året har det vært en økning i arbeidsledigheten i Norge (NAV 2.9.2016), noe som potensielt kan ha hatt en motsatt effekt på sysselsettingen blant småbarnsmødre. Effekten av konjunktursituasjonen de senere år er imidlertid usikker.

Før endringene i kontantstøtteleven i 2012 var satsen for full kontantstøtte 3 303 kroner per måned. I 2008 tilsvarte dette 9,7 prosent av en gjennomsnittlig brutto

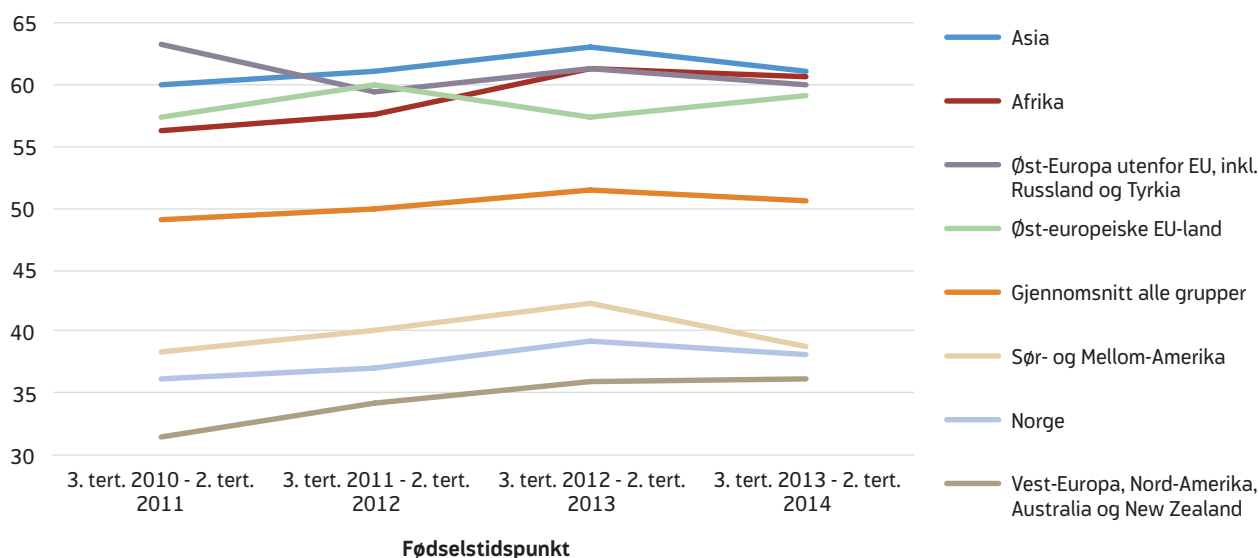
månedslønn.² Fra og med august 2014 utgjorde kontantstøttebeløpet 6 000 kroner per måned, noe som tilsvarte 14,2 prosent av en gjennomsnittlig månedslønn. Den økte realverdien av kontantstøtte etter endringene i kontantstøtteleven kan ha ført til en utflating av den relativt sterke nedgangen i antall kontantstøttemottakere siden innføringen i 1998.

Høyest bruk av kontantstøtte blant foreldre født i ikke-vestlige land

Foreldre som er født i Asia, Afrika eller Øst-Europa mottar i større grad kontantstøtte enn foreldre født i Norge, andre vestlige land³ eller Latin-Amerika (figur 3). En årsak til dette er svakere tilknytning til arbeidslivet blant innvandrere fra Asia, Afrika og Øst-Europa, og da spesielt blant kvinner. Innvandrede kvinner fra disse landgruppene har en betydelig lavere yrkesdeltakelse enn gjennomsnittet av kvinner født i Norge (SSB 2016). Dette kan føre til at det er høyere tilbøyelighet til å motta kontantstøtte blant foreldre med innvandrerbakgrunn enn det er i familier uten slik bakgrunn. I tillegg kan kontantstøtte være mer attraktivt for denne gruppen dersom lønnen de kan

² Statistisk sentralbyrå: Lønn, alle ansatte. Gjennomsnittlig månedslønn for heltidsekvivalenter.
³ Vest-Europa, Nord-Amerika, Australia og New Zealand.

Figur 3. Andel med kontantstøtte ved 16 måneder, etter mors fødeland. Prosent



Kilde: NAV

oppnå er relativt lav. Dette gjelder særlig for de med lite utdanning eller arbeidserfaring.

Blant foreldre med innvandrerbakgrunn var det, på lik linje med foreldre født i Norge, en økning i antall mottakere etter regelendringen i 2012. Etter satsendringene i 2014 sank antall mottakere noe, men for alle landgruppene bortsett fra østeuropeiske EU-land og Sør- og Mellom-Amerika var antallet fortsatt på et høyere nivå enn før omleggingen i 2012. Dette kan trolig forklares ved at høyere kontantstøttesats gjør det mer attraktivt å være hjemme med barn for denne gruppen sammenliknet med å jobbe.

Blant kvinner født i Vest-Europa, Nord-Amerika, Australia og New Zealand er det en lavere andel som mottar kontantstøtte enn det som er tilfellet blant norskfødte kvinner. Dette har trolig sammenheng med bakgrunnen for immigrasjonen. Disse innvandrerne har i stor grad kommet til Norge for å arbeide, og har bedre utgangspunkt for å tilpasse seg det norske arbeidsmarkedet på grunn av mer like utdanningssystem i Norge og i hjemlandet samt at språket i større grad er likt⁴. Den tapte arbeidsinntekten de får ved å

bli hjemme med barn gjør det mindre lønnsomt å motta kontantstøtte.

Lavere sysselsetting blant mødre etter satsøkningen

Økonomisk teori tilsier at en økning i satsen for kontantstøtte vil føre til en reduksjon i foreldres arbeidstilbud. Likevel vil trolig reduksjonen i arbeidstilbudet være noe lavere ved en satsøkning sammenliknet med innføring av kontantstøtte. Hvor mye foreldrenes arbeidstilbud vil reduseres avhenger av deres preferanse for fritid og konsum, deres inntekt, samt hvilken type omsorg de foretrekker for sine barn. I tillegg avhenger foreldrenes avveining mellom å ha barnet i barnehage eller benytte andre typer omsorg av faktorer som prisen på barnehage, foreldrenes utdanning⁵ og deres generelle tilknytning til arbeidslivet. Innføringen av kontantstøtte førte til at sysselsettingen blant foreldre med barn i kontantstøttealder gikk ned (Schøne 2004; Rønsen 2009; Drange og Rege 2013), og vi ønsker å undersøke om det samme var tilfellet ved økning i satsen for kontantstøtte.

⁴ Spesielt for mødre født i Skandinavia.

⁵ Da NAV ikke besitter data på utdanning, vil dette ikke bli kontrollert for i analysen.

DATA OG METODE

Utgangspunktet for data og metode brukt i denne artikkelen er en tidligere analyse av sysselsettingseffektene av endringene i kontantstøtteleven i 2012 (Dahl 2014).

Data

Som grunnlag for analysen har vi tatt utgangspunkt i befolkningsregisteret til NAV. Vi har hentet ut opplysninger om barn i kontantstøttealder og deres foreldre fra dette registeret. Vi har så koblet disse dataene sammen med kontantstøttere- gisteret til NAV. Det gir opplysninger om antall mottakere i gitte måneder, og om disse mottakerne har benyttet deltids- plass i barnehage i samme periode. Vi har brukt tall for foreldre med barn født fra og med fjerde kvartal 2010 og til og med tredje kvartal 2014, og undersøkt om de var i arbeid før og, i enkelte perioder, etter fødselen.

For å finne ut hvem som er i arbeid har vi benyttet Arbeidstaker-/arbeidsgiverregisteret (Aa-registeret). Dette registeret omfatter bare personer som er i et registrert arbeidsforhold. En person er her regnet å være i et aktivt arbeidsforhold i en gitt måned dersom vedkommende er registrert med over fire timer arbeidstid per uke den måneden. Personer som får inntekten sin kun gjennom å være selvstendig næringsdrivende, er derfor ikke inkludert i analysen. Fra 1. januar 2015 ble innmelding til Aa-registeret erstattet av innmelding til a-ordningen. På grunn av endrede rutiner på innmelding av arbeidsforhold innebærer dette at det ble registrert flere arbeidsforhold i 2015 sammenlignet med tidligere år. Det betyr at vi vil kunne se noen flere i jobb 16 måneder etter fødsel i 2015 som ikke skyldes konjunkturer eller regelverksendringer. Vi bruker en sammenligningsgruppe for å unngå å vektlegge endringer som skyldes omlegging av registrene.

I tillegg har vi hentet opplysninger fra inntektsregisteret om pensjonsgivende inntekt. Inntektene er gruppert etter størrelse og fordelt på ulike inntektskvintiler (det vil si at populasjonen er fordelt på fem like store grupper).

Vi har brukt fødeland som bakgrunnsvariabel, og gruppert den i syv ulike regioner. Disse er 1) Norge, 2) Vest-Europa, Nord-Amerika, Australia og New Zealand, 3) østeuropeiske EU-land, 4) Øst-Europa utenfor EU, 5) Afrika, 6) Asia, og 7) Latin-Amerika.

Metode

For å finne ut om sysselsettingen har endret seg etter endringene i kontantstøtteleven, har vi brukt en logistisk regresjonsmodell. Med utgangspunkt i odds-rater har vi beregnet sannsynligheten for at referansepersonen, her definert som en person med gitte verdier på de aktuelle variablene, er i arbeid etter fødselen (mer spesifikt har vi funnet ut om de er i arbeid når barnet er 16 måneder). Den avhengige variabelen, «i arbeid 16 måneder etter fødsel», er lik 1 når individet er registrert i et aktivt arbeidsforhold 16 måneder etter fødsel og 0 ellers. I tillegg til inntekt og fødeland har vi inkludert som forklaringsvariabler hvorvidt de var i arbeid måneden før fødsel, sivilstatus og fødselstertial for barnet. Etter beregningen av slik tilstandssannsynlighet for referansepersonen, beregner vi tilsvarende tilstandssannsynlighet for de andre verdiene på forklaringsvariablene. De viser da hvor sannsynlig det er at personen er i arbeid, gitt at den aktuelle variabelen endrer seg. Vi presenterer forskjeller i tilstandssannsynlighet for de ulike forklaringsvariablene sammenliknet med referansepersonen.

Metoden som er brukt i denne artikkelen er inspirert av metoden som kalles forskjeller-i-forskjeller. Da vi kun ser på en effekt av endringer på den intensive marginen (endringer i satsene) og ikke den ekstensive marginen (innføring av kontantstøtte) er det vanskelig å konstruere en kontrollgruppe som er mest mulig lik behandlingsgruppen. Derfor har vi konstruert en sammenligningsgruppe som omtalt nedenfor. I motsetning til fremgangsmåten i forskjeller-i-forskjeller-metoden bruker vi i denne modellen to separate regresjoner (med de samme variablene) for gruppen med foreldre som har barn i kontantstøttealder og sammenligningsgruppen, hvor tallene kun blir brukt til sammenligning. En viktig forutsetning for forskjeller-i-forskjeller-metoden er parallell trend i sysselsettingen. I figur 4 og figur 5 ser vi at trenden i sysselsettingen blant foreldre med barn i kontantstøttealder og sammenligningsgruppene er relativt like før endringene i kontantstøtteleven. Dette gjør det rimelig å anta at utviklingen i sysselsettingen i sammenligningsgruppen i perioden etter regelverksendringen gir et godt bilde av hvordan utviklingen ville ha vært også blant foreldre med barn i kontantstøttealder dersom det ikke hadde vært en satsøkning. Dette gir dermed et godt grunnlag for å sammenligne de to gruppene.

Dersom man kun ser på sysselsettingseffekten av regelverksendringen på behandlingsgruppen (foreldre med barn i kontantstøttealder) vil det være vanskelig å skille mellom effekter av regelverksendringen og effekter som skyldes konjunktursvingninger og andre forhold. For å skille ut effekten av regelverksendringen må vi finne to grupper som er mest mulig lik hverandre, men der det kun er den ene gruppen som er berørt av regelverksendringen. For å kontrollere om endringene i kontantstøtteleven har hatt en effekt på sysselsettingen, har vi derfor konstruert en sammenligningsgruppe. Denne gruppen består av et tilfeldig utvalg personer med samme aldersfordeling som de som har barn i kontantstøttealder, men som ikke selv har barn i denne alderen. Sammenligningsgruppen vil da inneholde personer som har eldre barn og personer uten barn. I tillegg er sammenligningsgruppen satt sammen av like mange personer født i de ulike landgruppene som det er i gruppen med barn i kontantstøttealder. På samme måte som for foreldrene i analysen undersøker vi om personene i sammenligningsgruppen er i jobb 16 måneder senere enn et gitt tidspunkt. Dette tidspunktet tilsvarer måneden for fødsel for foreldrene med barn i kontantstøttealder, og blir dermed en slags måling av placebo-effekt for sammenligningsgruppen.

Tabell 1. Deskriptiv statistikk. Gjennomsnitt for årene 2012–2015

Forklaringsvariabler	Mødre	Fedre	Sammenlignings- gruppe, kvinner	Sammenlignings- gruppe, menn
I arbeid 17 måneder før observasjonstidspunkt	0,45	0,78	0,62	0,69
Gjennomsnittsalder	32	35	32	35
Alder under 20 år	0,01	0,02	0,00	0,00
Alder 20–24 år	0,08	0,03	0,08	0,03
Alder 25–29 år	0,26	0,16	0,26	0,16
Alder 30–34 år	0,36	0,31	0,36	0,32
Alder 35–39 år	0,22	0,27	0,23	0,27
Alder over 40 år	0,07	0,21	0,07	0,21
Født i Norge	0,73	0,75	0,73	0,76
Født i Vest-Europa, Nord-Amerika, Australia eller New Zealand	0,05	0,06	0,05	0,06
Født i østeuropeisk EU-land	0,06	0,05	0,06	0,05
Født i Øst-Europa utenfor EU	0,03	0,02	0,03	0,02
Født i Afrika	0,04	0,04	0,04	0,04
Født i Asia	0,08	0,06	0,07	0,06
Født i Sør- og Mellom-Amerika	0,01	0,01	0,01	0,01
Gift	0,51	0,52	0,36	0,34
Enke	0,00	0,00	0,00	0,00
Ugift	0,45	0,44	0,58	0,60
Skilt/separert	0,04	0,04	0,06	0,06
Inntekt før fødsel	300 389	468 158	278 006	433 806
Barn født i 1. tertial ¹	0,32	0,33	0,34	0,34
Barn født i 2. tertial	0,36	0,36	0,29	0,29
Barn født i 3. tertial	0,32	0,32	0,37	0,37
N	61 388	60 202	61 116	59 205

Merknader: Gjennomsnitt eller andel av de gitte variablene. Inntekt er inflasjonsjustert med 2015 som basisår.

¹ For sammenligningsgruppen innebærer det at 16 måneder før observasjonstidspunktet er i 1. tertial.

Vi har i denne artikkelen analysert nærmere 60 000 mødre og fedre med barn i kontantstøttealder hvert år, og undersøkt om de var i jobb 16 måneder etter fødselen. Andelen som var i jobb 16 måneder etter fødsel sier indirekte noe om hvor mange som benytter seg av fulltids barnehageplass og hvor mange som mottar kontantstøtte, og som dermed bruker andre former for barneomsorg⁶. Blant foreldrene i analysen var omtrent fem av ti mødre, og tilnærmet åtte av ti fedre, i jobb før fødsel (tabell 1).

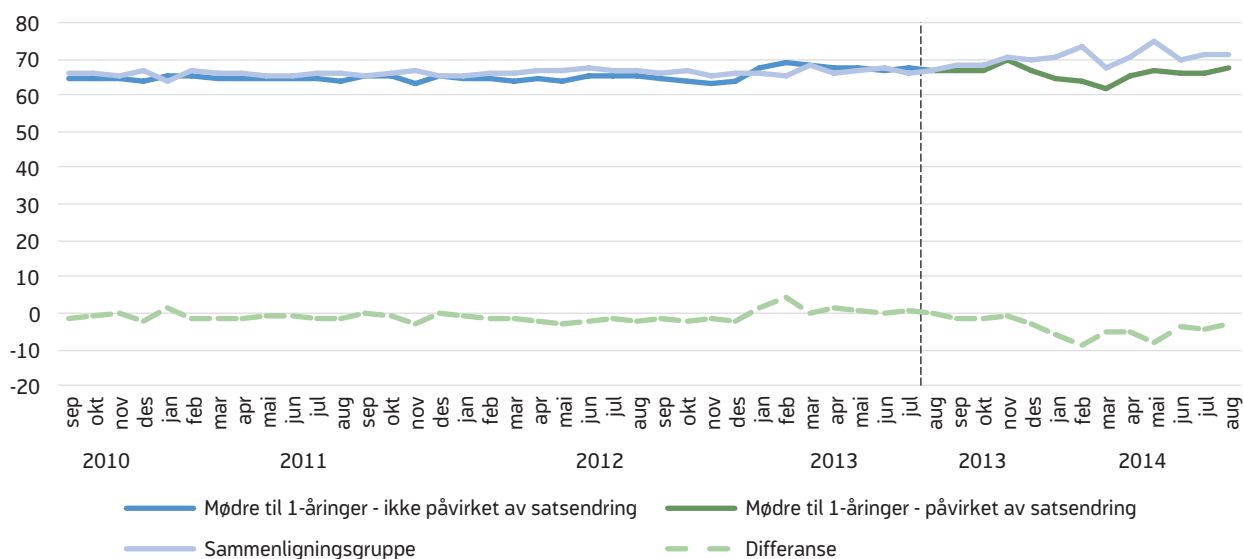
Samlet er sysselsettingen blant mødre til ettåringer noe redusert etter at kontantstøttesatsen økte for denne

gruppen (figur 4). Satsen for kontantstøtte økte for barn født fra og med august 2013, og gjelder dermed perioden etter den stiplede linjen i figur 4. Sysselsettingen blant mødre med barn i kontantstøttealder og sammenligningsgruppen var tilnærmet lik i perioden før endringene i satsene. Etter regelverksendringene finner vi derimot at sysselsettingen i de to gruppene ikke lenger følger samme trend, og sysselsettingen blant mødre til ettåringer er noe redusert sammenlignet med kvinner uten barn i kontantstøttealder. I regresjonsanalysen under undersøker vi om finner det samme når vi kontrollerer for blant annet alder, fødeland, sivilstatus og inntekt.

For å kontrollere for eventuelle makroøkonomiske trender i perioden vi undersøker, har vi brukt en sammenligningsgruppe sammensatt av kvinner med

⁶ For eksempel deltids plass i barnehage, dagmamma eller at en av foreldrene selv er hjemme med barnet.

Figur 4. Andel mødre i arbeid 16 måneder etter fødsel, etter fødselstidspunkt. Prosent. Sesongjustert¹



Kilde: NAV

¹ Sesongjustert ved hjelp av programmet X-12-Arima i SAS.

samme karakteristika, men som ikke har barn i kontantstøttealder. Sammenligningsgruppen er nærmere beskrevet i faktaboksen om data og metode.

I regresjonsanalysen finner vi at det å ha vært i jobb før fødselen øker sannsynligheten for å være i jobb 16 måneder etter fødselen med 17 prosentpoeng (tabell 2). Endringene i satsene for kontantstøtte ser ikke ut til å ha påvirket sysselsettingen blant mødre i stor grad. Når vi, som her, kun sammenligner mødre før og etter satsendringen, vil imidlertid regresjonen ikke kunne skille mellom reelle effekter av regelendringen og endringer som skyldes endringer i makroøkonomien og endringer i datagrunnlaget for arbeidsforhold. For mødre som var påvirket av endringene per 1. august 2014 hadde sannsynligheten for å være i arbeid 16 måneder etter fødsel økt med 2 prosentpoeng rett etter satsendringene. Tilsvarende sannsynlighet hadde økt med 1 prosentpoeng mer enn et halvt år etter endringene.

Resultatene fra tilsvarende regresjonsanalyse for sammenligningsgruppen, som ikke har barn i kontantstøttealder, peker i samme retning (tabell 2). Imidlertid er størrelsen på endringene i sannsynligheten for å være

i arbeid noe større for denne gruppen. For sammenligningsgruppen har sannsynligheten for å være i arbeid økt med 7 prosentpoeng etter økningen i satsene for kontantstøtte. Da det her gjøres to separate regresjonsanalyser for gruppene kan vi ikke si noe direkte om signifikansen til forskjellen mellom gruppene før og etter satsendringene (se faktaboksen om data og metode). Effekten er likevel såpass sterk at det gir en tydelig indikasjon på at økningen i satsene har ført til lavere sysselsetting blant mødre med barn i kontantstøttealder. Vi kan anslå at satsøkningen har ført til at sysselsettingen blant mødre har blitt redusert med 5 til 6 prosentpoeng.

Sannsynligheten for at mødre er tilbake i jobb 16 måneder etter fødsel, påvirkes trolig også av når på året barnet er født. Slik barnehageopptaket er lagt opp i Norge, er barn født til og med 31. august⁷ garantert barnehageplass i opptaket på høsten året etter fødsel. Andelen barn med kontantstøtte er høyest blant ettåringer født i januar til april, og lavest for barn født i mai til og med juli (figur 2). Det er derfor sannsynlig

⁷ Til og med 31. oktober fra 7. juni 2016.

Tabell 2. Resultat fra logistisk regresjon. Forskjeller i sannsynligheten for å være i arbeid 16 måneder etter fødsel etter kjennetegn, sammenliknet med referanseperson. Mødre med barn født 2010–2014, og kvinner uten barn i kontantstøttealder. Prosentpoeng

Kjennetegn	Forskjell i jobbsannsynlighet, mødre med barn i kontantstøttealder	Forskjell i jobbsannsynlighet, sammenligningsgruppe
Påvirket av satsendring (rett etter endring)	2*	7*
Påvirket av satsendring (>halvt år etter endring)	1*	7*
I arbeid 17 måneder tidligere	17*	35*
Alder under 20 år	-41*	10*
Alder 20–24 år	-2*	4*
Alder 25–29 år	0	4*
Alder 35–39 år	-3*	1*
Alder over 40 år	-8*	1*
Født i Vest-Europa, Nord-Amerika, Australia eller New Zealand	-1*	4*
Født i østeuropeisk EU-land	-11*	5*
Født i Øst-Europa utenfor EU	-13*	-4*
Født i Afrika	-24*	-15*
Født i Asia	-17*	-8*
Født i Sør- og Mellom-Amerika	-8*	-6*
Barn født i andre tertial	3*	-1*
Barn født i tredje tertial	-4*	0
Enke	-7*	-11*
Ugift	0	-1*
Skilt/separert	-8*	-5*
1. inntektskvintil (0 – 1G)	-42*	-24*
2. inntektskvintil (1 – 3G)	-20*	-11*
4. inntektskvintil (4 – 5G)	10*	13*
5. inntektskvintil (5 – 67G)	12*	15*
N	245 550	244 463

Referanseperson for mødre med barn i kontantstøttealder: Mor født i Norge, alder mellom 30 og 34 år, gift, barn født i første tertial, middels inntekt og mulighet til å ta ut kontantstøtte etter gammel sats. Referansepersonen har 71 prosent sannsynlighet for å være i arbeid 16 måneder etter fødsel.⁸

For sammenligningsgruppen er sysselsettingen målt 16 måneder etter et gitt observasjonstidspunkt (og tilsvarer i arbeid 16 måneder etter fødsel for mødre med barn i kontantstøttealder).

* Statistisk signifikant (95 % nivå).

⁸ Referansepersonen for sammenligningsgruppen har 48 prosent sannsynlighet for å være i jobb 16 måneder etter observasjonstidspunkt.

at mødrene med barn født til og med august i større grad er tilbake i arbeid 16 måneder etter fødsel enn mødre med barn født senere på året. Denne hypotesen blir bekreftet av resultatene. Fra regresjonsanalysen finner vi at mødre med barn født i tredje tertial har 4 prosentpoeng lavere sannsynlighet for å være i arbeid 16 måneder etter fødsel enn mødre med barn født i første tertial.

For mødre vil en økning i kontantstøttesatsen gjøre det relativt mer lønnsomt å være hjemme med barn enn å være i lønnsarbeid sammenliknet med før satsøkningen.

Kostnaden ved å være hjemme med barn, og dermed ikke jobbe, er mindre for dem med lav inntekt sammenliknet med mødre med høyere inntekt. Vi finner at mødre i de to laveste inntektsgruppene har 42 til 20 prosentpoeng lavere sannsynlighet for å være i arbeid sammenliknet med mødre i tredje inntektskvintil.

Mødre som selv ikke er født i Norge, men i et land utenfor Vest-Europa, Nord-Amerika, Australia eller New Zealand har 8 til 24 prosentpoeng lavere sannsynlighet for å være i arbeid 16 måneder etter fødsel sammenliknet med mødre født i Norge. Resultatene

for sammenligningsgruppen viser lignende resultater, men reduksjonen i sannsynligheten er en del lavere. Dette gir oss grunn til å tro at kvinner som er født i et «ikke-vestlig» land har en lavere sannsynlighet for å være i jobb, sammenliknet med kvinner født i andre land. Forskjellen mellom mødre med barn i kontantstøttealder og sammenligningsgruppen kan tyde på at kvinner med innvandrerbakgrunn, og som har barn i kontantstøttealder, er mer tilbøyelige til å være hjemmeværende sammenliknet med kvinner med innvandrerbakgrunn uten barn i kontantstøttealder.

Bare én prosent av mødrene i utvalget er under 20 år gamle (tabell 1), og dette er trolig en selektert gruppe. I regresjonsanalysen ser vi at mødre med barn i kontantstøttealder som er under 20 år gamle har en mye lavere sannsynlighet for å være i jobb 16 måneder etter fødsel sammenliknet med mødre mellom 30 og 34 år. Det henger trolig sammen med manglende arbeidstilknytning før fødsel. Dessuten er det rimelig å anta at flere av disse er under utdanning. Det var kun 4 prosent av mødrene i aldersgruppen under 20 år som var i arbeid før fødsel (ikke vist i tabell).

Fedre jobber like mye som før

Andelen fedre som mottar kontantstøtte er betydelig lavere enn andelen mødre (NAV 2016). Det gir oss

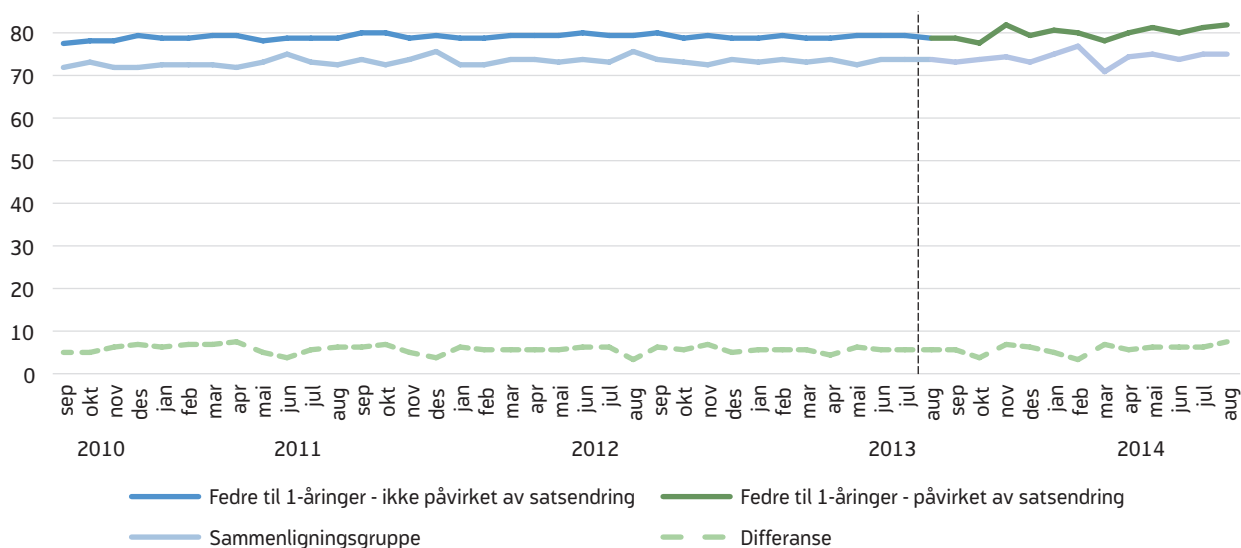
grunn til å tro at sysselsettingen blant fedre er høyere enn for mødre. Videre kan vi også forvente at atferdsendringene etter økningen i kontantstøttesatsene er mindre blant fedre enn blant mødre.

Sysselsettingen blant fedre til ettåringer har, i motsetning til den blant mødre⁹, økt noe etter satsendringene (figur 5). I tillegg er andelen fedre tilbake i jobb 16 måneder etter fødsel høyere enn tilsvarende andel for mødre, noe som bekrefter vår forventning om høyere sysselsetting blant fedre.

Fra regresjonsanalysen finner vi at sannsynligheten for at far er tilbake i jobb 16 måneder etter fødsel er høyere rett etter satsøkningen sammenliknet med referansepersonen (tabell 3). Seks måneder etter satsøkningen finner vi ingen signifikant forskjell. Vi har gjennomført tilsvarende regresjon for sammenligningsgruppen (tabell 3). For denne gruppen finner vi også at sannsynligheten for å være i arbeid rett etter satsendringen er 2 prosentpoeng høyere sammenliknet med referansepersonen, og mer enn et halvt år etter satsendringen finner vi heller ikke her en signifikant forskjell. Vi finner altså lik effekt av regelverkendringen på sannsynligheten for å være i jobb 16

⁹ Før vi kontrollerer for individuelle karakteristika.

Figur 5. Andel fedre i arbeid 16 måneder etter fødsel, etter fødselstidspunkt. Prosent. Sesongjustert



Tabell 3. Resultat fra logistisk regresjon. Forskjeller i sannsynligheten for å være i arbeid 16 måneder etter fødsel etter kjennetegn, sammenliknet med referanseperson. Fedre med barn født 2010–2014, og fedre uten barn i kontantstøttealder. Prosentpoeng

Kjennetegn	Forskjell i jobbsannsynlighet, fedre med barn i kontantstøttealder	Forskjell i jobbsannsynlighet sammenligningsgruppe
Påvirket av satsendring (rett etter endring)	2*	2*
Påvirket av satsendring (>halvt år etter endring)	0	1
I arbeid 17 måneder tidligere	32*	34*
Alder under 20 år	-56*	6
Alder 20–24 år	-2*	2*
Alder 25–29 år	2*	5*
Alder 35–39 år	-3*	-4*
Alder over 40 år	-9*	-7*
Far født i Vest-Europa, Nord-Amerika, Australia eller New Zealand	3*	7*
Født i østeuropeisk EU-land	0	9*
Født i Øst-Europa utenfor EU	-10*	-2*
Født i Afrika	-10*	-11*
Født i Asia	-12*	-6*
Født i Sør- og Mellom-Amerika	-5*	0
Barn født i andre tertial	0	0
Barn født i tredje tertial	-2*	-1*
Enkemann	-6	-5
Ugift	-2*	-8*
Skilt/separert	-8*	-10*
1. inntektskvintil (0 – 3G)	-25*	-27*
2. inntektskvintil (3 – 5G)	-13*	-20*
4. inntektskvintil (6 – 7G)	4*	8*
5. inntektskvintil (7 – 162G)	3*	9*
N	240 808	236 819

Referanseperson: Far født i Norge, alder mellom 30 og 34 år, gift, barn født i første tertial, middels inntekt og mulighet til å ta ut kontantstøtte etter gammel sats. Referansepersonen har 62 prosent sannsynlighet for å være i arbeid 16 måneder etter fødsel.¹⁰ For sammenligningsgruppen er sysselsettingen målt 16 måneder etter et gitt observasjonstidspunkt (og tilsvarer i arbeid 16 måneder etter fødsel for fedre med barn i kontantstøttealder).

* Statistisk signifikant (95 % nivå).

¹⁰ Referansepersonen for sammenligningsgruppen har 59 prosent sannsynlighet for å være i jobb 16 måneder før observasjonstidspunkt.

måneder etter fødsel for fedre med barn i kontantstøttealder og sammenligningsgruppen, noe som tyder på at økningen i kontantstøttesatsen ikke har hatt noen effekt på fedres sysselsetting.

Det er dog verdt å merke seg at vi finner en noe høyere yrkesdeltakelse blant fedrene til ettåringer enn i sammenligningsgruppen. Dette kan trolig ikke forklares ved at yrkesdeltakelsen øker når man får barn, men heller at det er seleksjonsmekanismer som spiller inn. Det kan for eksempel være flere menn med svak tilknytning til arbeidsmarkedet i sammenligningsgrup-

pen, som for eksempel kan forklares ved forskjeller i helse og i utdanningsnivå.¹¹

Vi finner ellers mange av de samme mønstrene når det gjelder de andre forklaringsvariablene som det vi fant for mødrene.

¹¹ Eller det kan være en selektert gruppe menn som får barn.

Diskusjon og konklusjon

Det er tidligere vist at endring i kontantstøtteordningen påvirker arbeidstilbudet blant foreldre, men mest tydelig blant mødre (Schöne 2004; Rønsen 2009; Dahl 2014). Innføringen av kontantstøtte i 1998 reduserte sysselsettingen blant foreldre, samtidig som fjerningen av kontantstøtte for toåringer i 2012 økte arbeidstilbudet (Drange og Rege 2013; Dahl 2014). Med andre ord er erfaringen med kontantstøtten at endringer i ordningen fører til endring i atferd.

I denne artikkelen har vi undersøkt om økningen i satsene for kontantstøtte i 2014 påvirket sysselsettingen blant foreldre til ettåringer. Hovedfunnet er at økningen i satsene for kontantstøtte har ført til at mødre med barn i kontantstøttealder jobber fem til seks prosentpoeng mindre enn hva de ville ha gjort uten satsøkningen. Selv om det er økt sannsynlighet for at mødre er tilbake i arbeid når barnet er i kontantstøttealder, økte ikke sannsynligheten for å være i arbeid like mye for disse mødrene som for kvinner generelt. Resultatet forblir likt når vi kontrollerer for variabler som alder, fødeland og inntekt. Blant fedre finner vi at sannsynligheten for å være tilbake i jobb 16 måneder etter fødsel økte rett etter satsendringen, mens vi ikke finner noen signifikant effekt mer enn seks måneder etter at satsene for kontantstøtte ble endret. Når vi sammenlikner med andre menn uten barn i kontantstøttealder finner vi ingen forskjell mellom de to gruppene. Det er ikke overraskende at effekten av endringene i kontantstøtteordningen på fedres sysselsetting er liten, da det er mødre som i størst grad mottar kontantstøtte (NAV 2016).

Mødre og fedre som tilhører de to laveste inntektskvintilene har en betydelig lavere sannsynlighet for å være tilbake i jobb når barnet er i kontantstøttealder sammenlignet med foreldre i de øvre inntektskvintilene. Det kan være flere grunner til at det er stor forskjell mellom de ulike inntektsgruppene. På den ene siden vil arbeidsinntekten foreldrene går glipp av ved å være hjemme med barn være relativt lavere for de med lav inntekt. Ved en økning i kontantstøttesatsen blir det dermed relativt mer lønnsomt å velge kontantstøtte fremfor lønnet arbeid i en periode. På den andre siden kan det være at foreldre i de laveste inntektsgruppene ønsker å jobbe, men ikke får jobb og der-

med velger å være hjemme med barn og motta kontantstøtte fremfor å benytte barnehage. Da vil det ikke kun være økonomisk rasjonalitet som spiller inn på foreldres arbeidstilbud, men også deres evne til å skaffe arbeid. Når vi kontrollerer for landbakgrunn forblir effekten av inntekt på foreldres arbeidstilbud lik. Blant foreldrene som ikke er født i Norge var den gjennomsnittlige inntekten før fødsel lavere enn det den var for foreldre født i Norge (ikke vist). Det gir oss grunn til å tro at det ikke bare er landbakgrunn som påvirker sannsynligheten for å være tilbake i arbeid. Det er snarere en opphopning av personer med lav inntekt, enten de har norsk eller ikke-norsk landbakgrunn. Disse står enten uten arbeid, eller kan være mer tilbøyelige til å motta kontantstøtte fordi den tapte arbeidsinntekten ved å være hjemme er relativt lav.

Referanser

Bakken, Frøydis og Myklebø, Sigrid (2010) «Nedgang i bruk av kontantstøtte». *Arbeid og Velferd*, 1/2010, 45–51.

Dahl, Espen Steinung (2014) «Fleire foreldre er i arbeid etter endringene i kontantstøtteordninga». *Arbeid og velferd*, 1/2014, 25–36.

Drange, Nina, og Rege, Mari (2013) «Trapped at home: The effect of mothers' temporary labor market exits on their subsequent work career». *Labour economics*, 2013(24), 125–136.

Ellingsæter, Anne Lise (2015) «Making, Unmaking and Remaking: The Evolution of Nordic Cash for Childcare Schemes». i Engelstad, Fredrik og Hagelund, Anniken (red.), *Cooperation and Conflict the Nordic Way: Work, Welfare, and Institutional Change in Scandinavia*. De Gruyter Open. ISBN 978-3-11-044 428-5. Kapittel 14, 262–280.

Ellingsæter, Anne Lise og Gulbrandsen, Lars (2003) *Barnehagen – fra selektivt til universelt velferdsgode*. NOVA rapport 24:2003. Oslo: NOVA.

NAV 2.9.2016. *Arbeidsmarkedet nå*. Tilgjengelig fra: <https://www.nav.no/no/NAV+og+samfunn/Statistikk>

tikk/Arbeidssøkere+og+stillinger+-+statistikk/
Hovedtall+om+arbeidsmarkedet/Arbeidsmarke-
det+na (Hentet: 20.9.2016).

NAV (2016) *Kontantstøtte. Mottakere. Kjønn og
alder. 2007–2016. Antall*. Tilgjengelig fra: [https://
www.nav.no/no/NAV+og+samfunn/Statistikk/Fami-
lie+-+statistikk/Tabeller/kontantst%C3%B8tte.mot-
takere.kj%C3%B8nn-og-alder.mars-2007-2016.
antall](https://www.nav.no/no/NAV+og+samfunn/Statistikk/Fami-
lie+-+statistikk/Tabeller/kontantst%C3%B8tte.mot-
takere.kj%C3%B8nn-og-alder.mars-2007-2016.
antall) (Hentet: 9.8.2016).

NOU (2011:7) *Velferd og migrasjon – den norske
modellens fremtid*. Oslo: Barne-, likestillings- og
inkluderingsdepartementet.

NOU (2011:14) *Bedre integrering – Mål, strategier,
tiltak*. Oslo: Barne-, likestillings- og inkluderingsde-
partementet.

Rønsen, Marit (2009) «Long-term Effects of Cash for
Childcare on Mothers' Labour Supply». *Labour*,
23(3), 507–533.

Schøne, Pål (2004) «Labour supply effects of a cash-
for-care subsidy». *Journal of Population Economics*,
2004(17), 703–727.

SSB (2016) *Sysselsetting blant innvandrere, register-
basert, 2015, 4.kvartal*. Tilgjengelig fra: [http://www.
ssb.no/arbeid-og-lonn/statistikker/innvregsys/
aar/2016-06-08?fane=tabell&sort=nummer&ta-
bell=268 655](http://www.ssb.no/arbeid-og-lonn/statistikker/innvregsys/
aar/2016-06-08?fane=tabell&sort=nummer&ta-
bell=268%20655) (Hentet: 16.7.16).

St.prp. nr. 53 (1997–98) *Innføring av kontantstøtte til
småbarnsforeldre*. Oslo: Barne-, likestillings- og
inkluderingsdepartementet.

Utdanningsdirektoratet (2015) *Foreldrebetaling*. Til-
gjengelig fra: [http://www.udir.nno/Barnehage/Regel-
verk/Foreldrebetaling/](http://www.udir.nno/Barnehage/Regel-
verk/Foreldrebetaling/) (Hentet: 2.2.16).

