

## Utviklingen i uførepensjon per 30. juni 2014

*Notatet er skrevet av Marianne Næss Lindbøl, Inger Cathrine Kann, Anders Mølster Galaasen, Ove Jacobsen, Jostein Ellingsen. 28.08.2014.*

### Sammendrag

Per 30. juni 2014 var det registrert 308 700 uførepensjonister. Dette utgjorde 9,4 prosent av befolkningen. Sammenlignet med tilsvarende tall for mars 2014 økte både antallet (307 400) og andelen (0,1 prosentpoeng).

I alt fikk 16 400 personer innvilget uførepensjon i løpet av første halvår 2014. I andre kvartal var det 900 flere nye uførepensjonister enn i første kvartal.

Veksten i 2014 henger sammen med en økt avklaring av personer som har mottatt arbeidsavklaringspenger (AAP), og som har fått innvilget uførepensjon. NAV forventer at denne trenden vil fortsette utover i 2014 og i siste prognose anslår vi at antall uføre vil nå 314 500 personer ved utgangen av desember 2014.

Uførepensjonistene har ellers blitt litt yngre i gjennomsnitt de siste årene. Dette skyldes i hovedsak nedgang i uføreandelen blant de eldste etter innføring av pensjonsreformen i 2011, kombinert med en økning i andelen blant de yngste. Fremdeles er likevel hovedtyngden av uføre i de eldste aldersgruppene. 39 prosent av alle uførepensjonister var 60 år eller eldre ved utgangen av juni 2014 og 33 prosent mellom 50 og 60 år.

### Antall mottakere øker noe

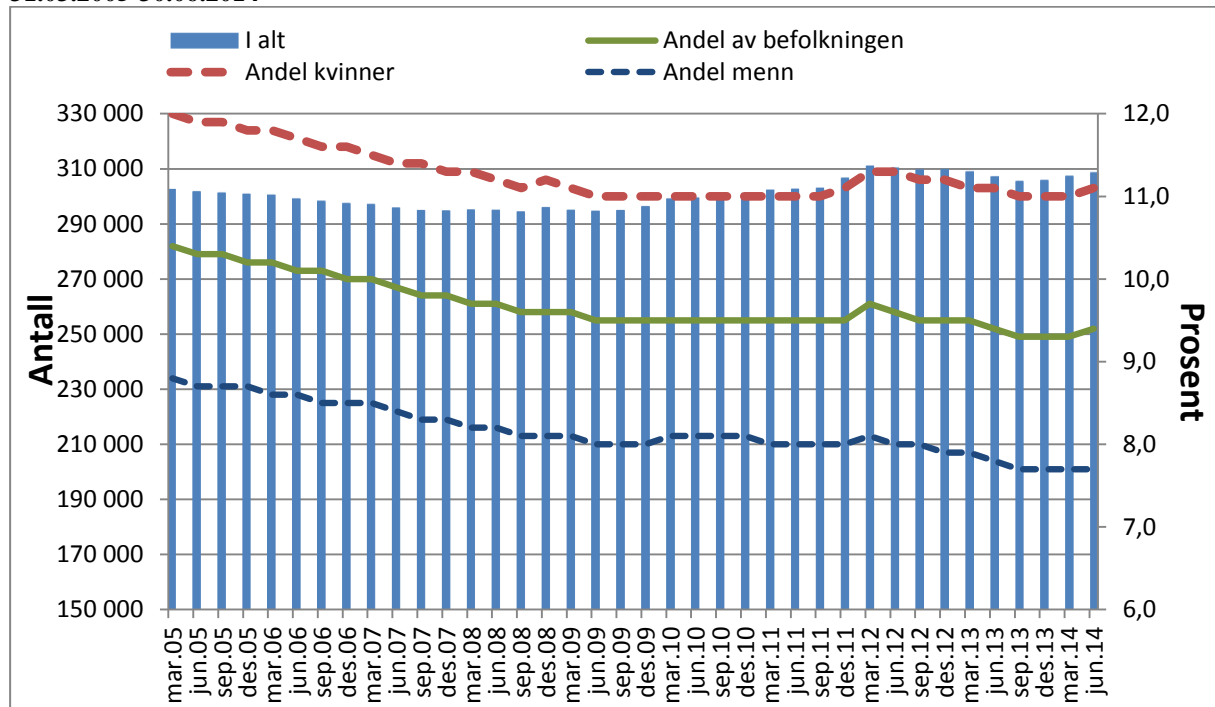
Per 30. juni 2014 var det 308 700 personer som mottok uførepensjon. Det var en økning på 0,4 prosent sammenlignet med mars 2014, dvs. 1 300 flere pensjonister. 9,4 prosent av befolkningen var uførepensjonert, en økning på 0,1 prosentpoeng fra utgangen av mars 2014. Økningen skyldes at det har blitt flere nye uførepensjonister, fordi mange mottakere av arbeidsavklaringspenger har brukt opp maksimumsperioden på fire år og fått innvilget uførepensjon. En del av mottakerne har også fått forlenget AAP-perioden ytterligere noen måneder, slik at man forventer høy tilgang av nye uførepensjonister resten av 2014. Prognosen tilsier 314 500 personer ved utgangen av året.

Utviklingen i antall mottakere de siste ti årene har likevel vært relativt stabil. Den sterke veksten i antall uføre i fjerde kvartal 2011 og første kvartal 2012 beror delvis på at mange tidligere mottakere av tidsbegrenset uførestønad fikk innvilget uførepensjon. I denne perioden ble det gjort en ekstraordinær innsats for å bygge ned antall ubehandlede saker.

Ved utgangen av juni 2014 utgjorde andelen uføre 9,4 prosent av befolkningen, en økning på 0,1 prosentpoeng fra mars 2014. Andelen uførepensjonister var høyest i 2003-2004 med 10,4 prosent, men fra 2004 (etter at tidsbegrenset uførestønad ble innført) ble det færre nye uførepensjonister og både antall og andelen uførepensjonister gikk ned (frem til første kvartal 2012).

Andelen kvinner som mottok uførepensjon har vært høyere enn for menn i hele perioden. Per 30. juni 2014 var 11,1 prosent av kvinner i alderen 18-67 år uførepensjonert og andelen for menn var på 7,7 prosent.

**Figur 1: Mottakere av uførepensjon og som andel av befolkningen 18-67 år. Kvinner og menn. Per kvartal 31.03.2005-30.06.2014**



Kilde: NAV

## Vekst i 2014

Figur 2 viser hvor mange som har begynt og sluttet å motta uførepensjon hvert kvartal de ti siste årene. Kort tid etter innføringen av tidsbegrenset uførestønad i 2004 begynte antallet og andelen uførepensjonister å synke. Mange personer som ellers ville fått uførepensjon ble tilstått tidsbegrenset uførepensjon i stedet. Tidsbegrenset uførepensjon ble sammen med noen andre ytelser<sup>1</sup> omgjort til arbeidsavklaringspenger fra mars 2010. Fra oktober 2011 til og med april 2012 var det en kraftig vekst i antall nye uføremottakere. Dette skyldes at det ble brukt ekstra saksbehandlingsressurser rettet mot mottakere av arbeidsavklaringspenger med et tidligere vedtak om tidsbegrenset uførepensjon, og mange ble innvilget uførepensjon.

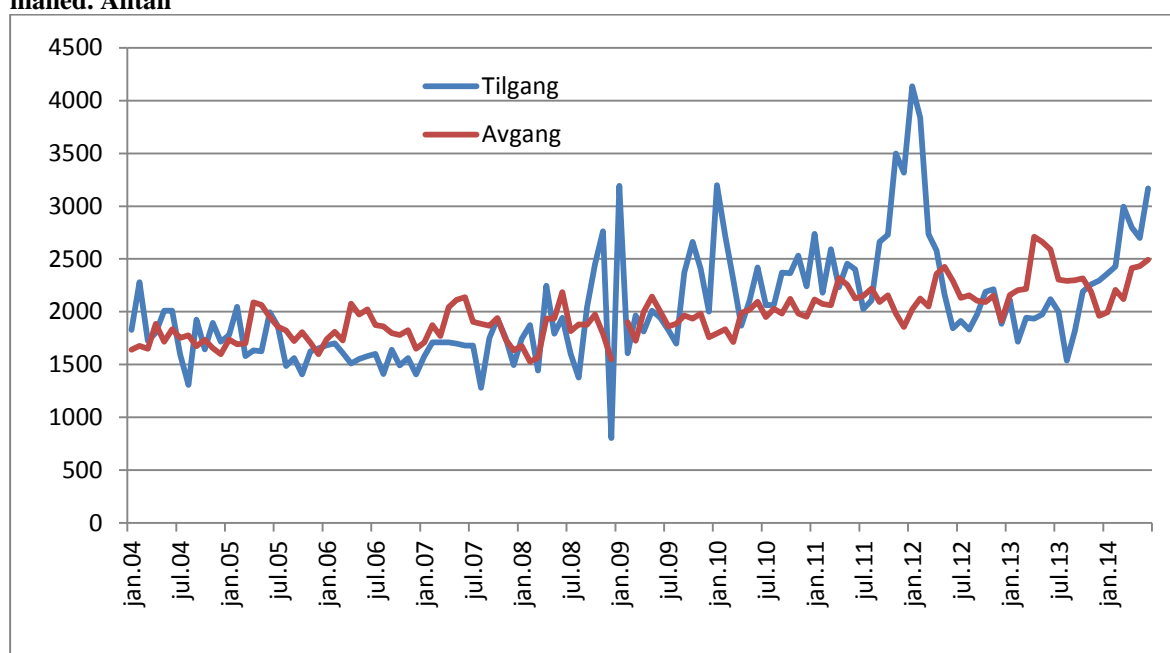
I de tre første kvartalene i 2013 gikk det flere personer ut av uføreordningen enn det kom nye til. Hovedårsaken til den store avgangen i 2013 var at mange uføre nådde pensjonsalder. I fjerde kvartal økte derimot tilgangen, mens avgangen gikk ned. Dette har ført til at antall uførepensjonister har økt i perioden etter tredje kvartal 2013 og i hele 2014.

<sup>1</sup> Attførings- og rehabiliteringspenger

Tallene for tilgang og avgang i 2014 viser at tilgangen nå er høyere enn avgangen. I første halvår 2014 var det 39 prosent flere nye uføre enn i samme periode i 2013. Denne utviklingen var forventet og startet i siste kvartal 2013. I 2014 kom det til 7 800 nye uførepensjonister i første kvartal og 8 700 i andre kvartal. 13 700 personer sluttet å motta ytelsen i første halvår 2014 (14 500 i første halvår 2013).

Ved utgangen av 2014 forventer NAV en vekst i antall uførepensjonister. I vår reviderte prognose er det lagt til grunn at antall uførepensjonister vil øke fra 305 886 personer i desember 2013 til om lag 314 500 uførepensjonister i desember 2014. Dette tilsvarer en vekst på om lag 8 600 personer (eller 2,8 %) i denne perioden.

**Figur 2: Tilgang og avgang\* av personer (18-67 år) med uførepensjon pr. januar 2004 – juni 2014. Per måned. Antall**



\* Avgangs-tallene for 1. kvartal 2009 er ikke godkjent. Pga. overgang til datavarehus og nytt saksbehandlingssystem mangler tall for uførepensjonister med avgang i januar 2009. For tilgangen bør man være obs på at det var få nye uførepensjonister i desember 2008 og svært høy tilgang i januar 2009 pga. av omleggingen.

Kilde: NAV

## **Færre eldre uføre**

Endringer i befolkningssammensetningen påvirker uføreutviklingen (Kann, Bragstad og Thune 2013). Særlig vil en endret alderssammensetning ha mye å si, ettersom sannsynligheten for å bli ufør øker sterkt med alder. De store fødselskullene i etterkrigstiden har ført til at de eldste utgjør en stadig større del av befolkningen mellom 18 og 67 år. Dette tilsier i utgangspunktet en økt uføreandel, men bildet er litt mer sammensatt enn som så. I 2013 kom vi til det punktet da det største fødselskullet nådde pensjonsalder og 27 900 personer gikk ut av uføreordningen. Om lag 81 prosent var 67 år. Fødselskullene for 1947 og 1948 er også relativt store, slik at det forventes forholdsvis høy avgang i både 2014 og 2015.

Sammenhengen mellom alder og uføresannsynlighet er heller ikke like sterk som før. Det skyldes at personer i de eldste aldersgruppene i mindre grad blir uføre enn tidligere, blant annet fordi de har fått bedre helse og høyere utdanning (Bragstad, Ellingsen, Lindbøl 2012). Pensjonsreformen (innført 1.1.2011) kan også ha bidratt til å gi en lavere uføreandel i de eldste aldersgruppene, da flere nå har fått muligheten til å ta ut alderspensjon fra 62 års alder (Amundsen, Dahl og Haga 2014).

De siste ti årene har det vært en tiltakende befolkningsvekst i aldersgruppen 18-67 år, som er alderen man kan motta uførepensjon i Norge. En viktig årsak til den sterke veksten er høy arbeidsinnvandring. Isolert sett bidrar arbeidsinnvandring til lavere uføreandel, fordi det er flere menn og flere yngre personer i denne gruppa enn i befolkningen for øvrig.<sup>2</sup> Arbeidsinnvandringen har dermed fungert som en viss motvekt mot tendensen med aldrende befolkning. Arbeidsinnvandrerne har ofte heller ikke rett til uførepensjon (men mange kan få arbeidsavklaringspenger (ut fra andre vilkår) og dette vil påvirke gjennomsnittsalderen for denne ytelsen).

Alderssammensetningens betydning for utviklingen i helserelaterte ytelser er kjent (Kann, Bragstad og Thune 2013). Alderssammensetningen er av større betydning for uføre enn for andre trygdeytelser. De viser blant annet at alderssammensetningen bidro til en økning i antall uførepensjonister fram til 2010. Videre viser de at det er i aldersgruppene opp til 45 år det har vært høyest arbeidsinnvandring.

Antall uføre over 60 år har sunket fra 2011. Denne gruppa utgjorde 44,4 prosent av alle uføre per juni 2011, mens ved utgangen av juni 2014 var andelen 39,3 prosent. Som andel av befolkningen i denne aldersgruppen tilsvarende det en nedgang fra 33,3 prosent til 30,1 prosent i løpet av tre år.

Nedgangen blant de eldste uførepensjonistene bør også ses i sammenheng med økningen for personer med nedsatt arbeidsevne for aldersgruppen over 60 år (Jfr. figur 8 i Ytteborg og Sørbo 2014).

Vi har sett på uføreandeler etter aldersgrupper, ved utgangen av juni i 2013 og 2014 (figur 3). Ved utgangen av juni 2014 var 36 prosent av befolkningen i den eldste aldersgruppen (65-67 år) uførepensjonister. I motsatt ende, om vi ser på gruppene under 40 år, var det mellom 0,8 og 3,6 prosent uføre.

Forskjellen mellom aldersgruppene er blitt noe mindre over tid. Dette skyldes både at de eldste har en synkende uføreandel, og at de yngste har en viss økning. I løpet av de siste ti årene har andelen uføre avtatt med henholdsvis 6,1 og 8,5 prosentpoeng i aldersgruppene 60-64 år og 65-67 år. Ser vi bare på det siste året var nedgangen på henholdsvis 0,9 og 1,6 prosentpoeng.

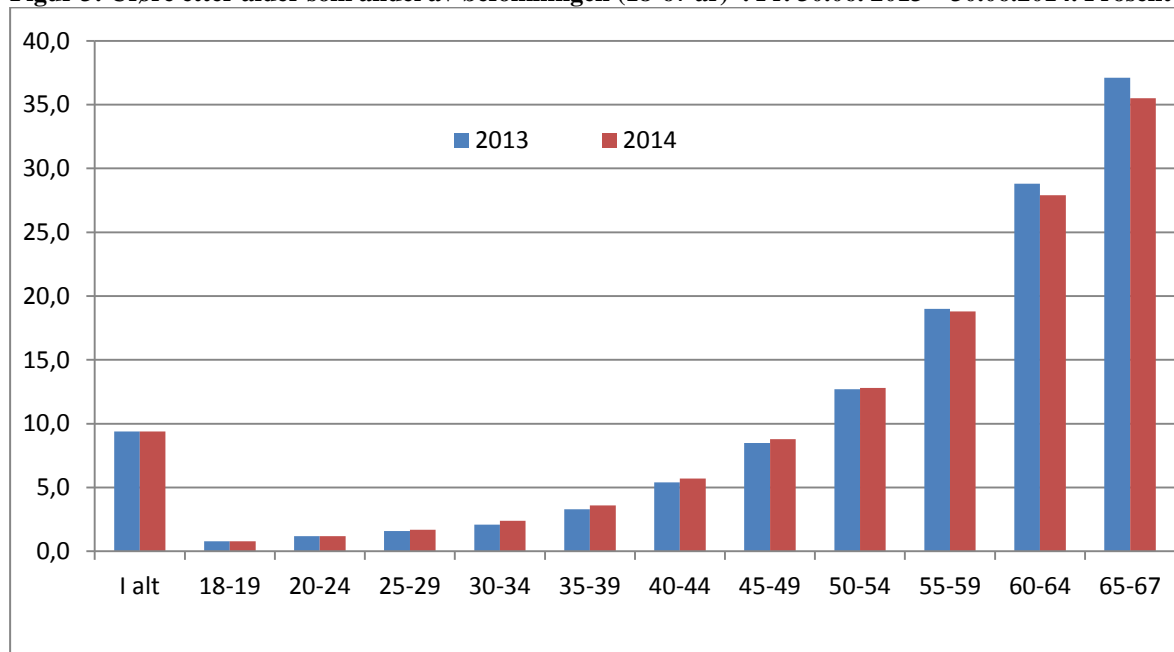
For uførepensjonistene mellom 18-29 år har det vært en vekst i uføreandelen på mellom 0,2 og 0,3 prosentpoeng i løpet av de siste ti år, og i aldersspennet 30-34 år var det en vekst på 0,1 prosentpoeng. Hele den totale nedgangen i uføreandelen er altså kommet blant de over 35 år.

---

<sup>2</sup> Les mer om dette i Kann, Bragstad og Thune (2013).

Det siste året har det vært økning for aldersgruppene 25 år og opp til 54 år, stabilt blant de yngste, og nedgang for aldersgruppene over 55 år.

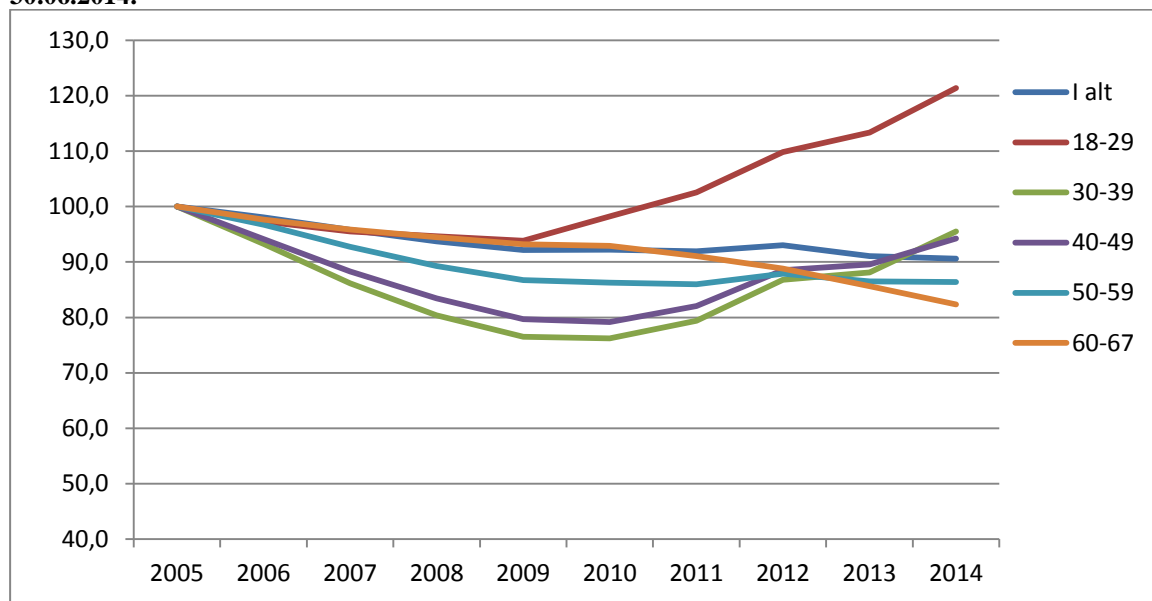
**Figur 3: Uføre etter alder som andel av befolkningen (18-67 år)\*. Pr. 30.06. 2013 – 30.06.2014. Prosent**



\*Befolkningen 18-67 år: Vi teller 11/12 av 18-åringene og 1/12 av 67-åringene. Dette skyldes at en person ikke kan bli uførepensjonert før måneden etter fylte 18 år, og blir alderspensjonist senest måneden etter fylte 67 år.  
Kilde: NAV

Figur 4 viser utviklingen i uføreandelen for ulike aldersgrupper fra 2005 til 2014, der andelene i 2005=100. Her ser vi tydelig økningen i andelen blant de yngste uførepensjonistene og nedgangen blant de eldste. For de yngste er det spesielt de uføre i alderen 25-29 som står for økningen. Blant 30- og 40-åringene ser vi en tydelig nedgang andelen uføre i årene etter innføringen av tidsbegrenset uførestønad. Først fra 2010 ble det igjen en økning i disse aldersgruppene. Andelen for 30- og 40-åringene i 2014 nærmer seg 2005-nivået.

**Figur 4: Uføre etter alder som andel av befolkningen. Endring i andel. 2005=100. Pr. 30.06. 2005 – 30.06.2014.**



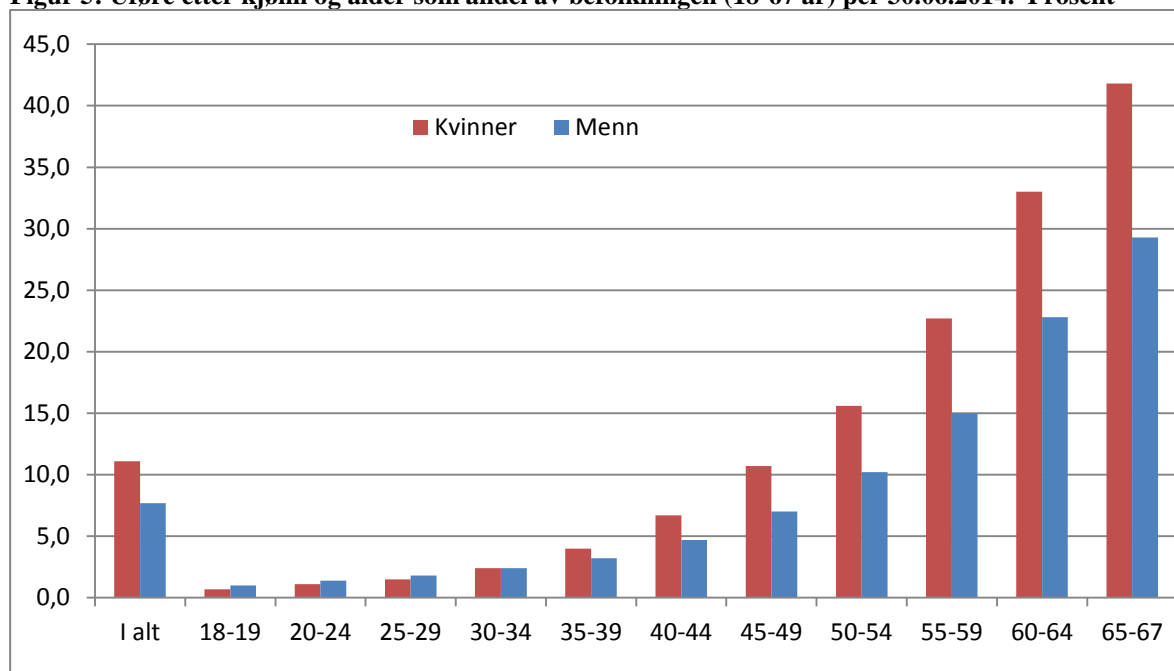
Kilde: NAV

### ***Uendrede kjønnsforskjeller***

På alle de helserelaterte ytelsene NAV forvalter, er det en overvekt av kvinner. Dette er også tilfellet for uførepensjon (figur 5). Andelen kvinner som mottar uførepensjon utgjør 11,1 prosent, mens tilsvarende prosent blant menn er 7,7. Som andel av befolkningen er det flere uføre menn enn kvinner i aldersgruppen opp til 35 år, mens kvinneandelen er høyere enn andelen for menn fra 35 år og oppover. Forskjellen øker med alder.

For kvinner var det en vekst for aldersgruppene 20 til 54 år fra 2013 til 2014, men for de eldste kvinnene var det nedgang i uføreandelen. For menn økte andelen mellom 0,1 og 0,2 prosentpoeng for aldersgruppene mellom 18-49 år, mens det også for menn var en nedgang i de eldste aldersgruppene, fra 55 år og eldre.

**Figur 5: Uføre etter kjønn og alder som andel av befolkningen (18-67 år) per 30.06.2014. Prosent**



Kilde: NAV

### ***Noen flere unge uføre menn enn kvinner***

Vi definerer unge uføre som mottakere av uførepensjon i alderen 18 til 29 år. Per 30. juni 2014 var det 11 100 personer i denne gruppen (figur 5). De unge utgjør 3,6 prosent av alle uføre.

Det er nesten 1 000 flere unge uførepensjonister per juni 2014 sammenlignet med samme tidspunkt i 2013, en økning på 9,5 prosent. Fra mars 2014 til juni 2014 har det vært en økning på 3,3 prosent.

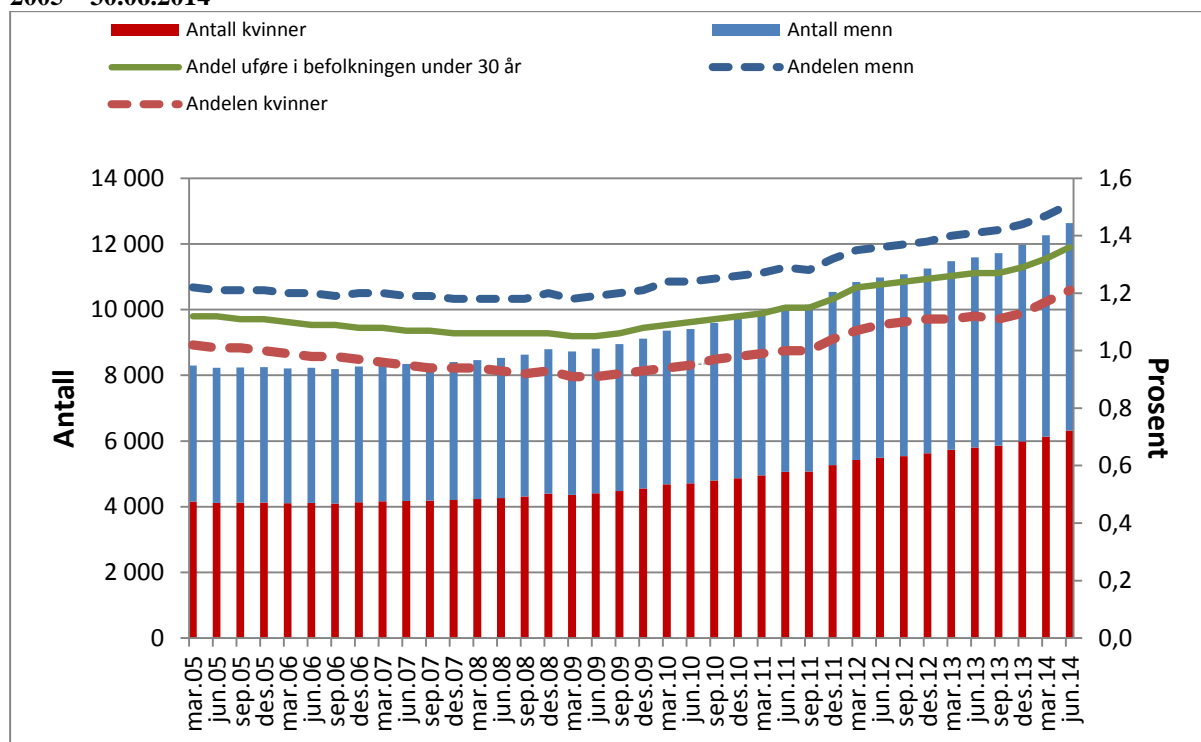
Det er ikke en ny trend at unge menn har større uføretilbøyelighet enn kvinner. For de mellom 18 og 24 år, har andelen menn variert mellom 55-60 prosent de siste 20 årene. For de uføresent i 20-årene er dette et nyere fenomen. Endringen skjedde mellom år 2000 og 2004. Uføreandelen for unge kvinner falt mer enn for unge menn i årene 2000-2009, og uføreandelen er nå høyere for menn enn kvinner i alle årsklassene.

57 prosent av de unge uføre er menn. Andelen unge uføre i prosent av befolkningen var på 1,4 prosent per juni 2014, med en fordeling på 1,2 prosent kvinner og 1,5 prosent menn. Andelen unge uføre har økt med 0,1 prosentpoeng fra samme periode i fjor og ved utgangen av forrige kvartal. For ti år siden var andelen på 1,1 prosent.

I løpet av de ti siste årene har det blitt 3 700 flere unge uførepensjonister. En økning på nærmere 50 prosent fra 7 500 til 11 100 personer. Til sammenligning har befolkningen økt med 22 prosent eller ca. 149 000 personer i samme periode. Uføreandelene stiger omtrent like mye for både unge kvinner og unge menn.

Årsakene til at det blir flere unge uførepensjonister er mange og sammensatte. Bl.a. har endringer i arbeidslivet trolig gjort det vanskeligere for unge både å få og beholde en jobb, og flere unge blir psykisk syke nå enn tidligere. Ved utgangen av 2011 hadde nærmere 59 prosent av uførepensjonistene i aldersgruppen 18-29 en psykisk lidelse, og andelen var høyere for menn enn for kvinner.

**Figur 6: Unge uføre (18-29 år) etter kjønn og som andel av befolkningen i samme aldersgruppe pr. 31.03. 2005 – 30.06.2014**



Kilde: NAV

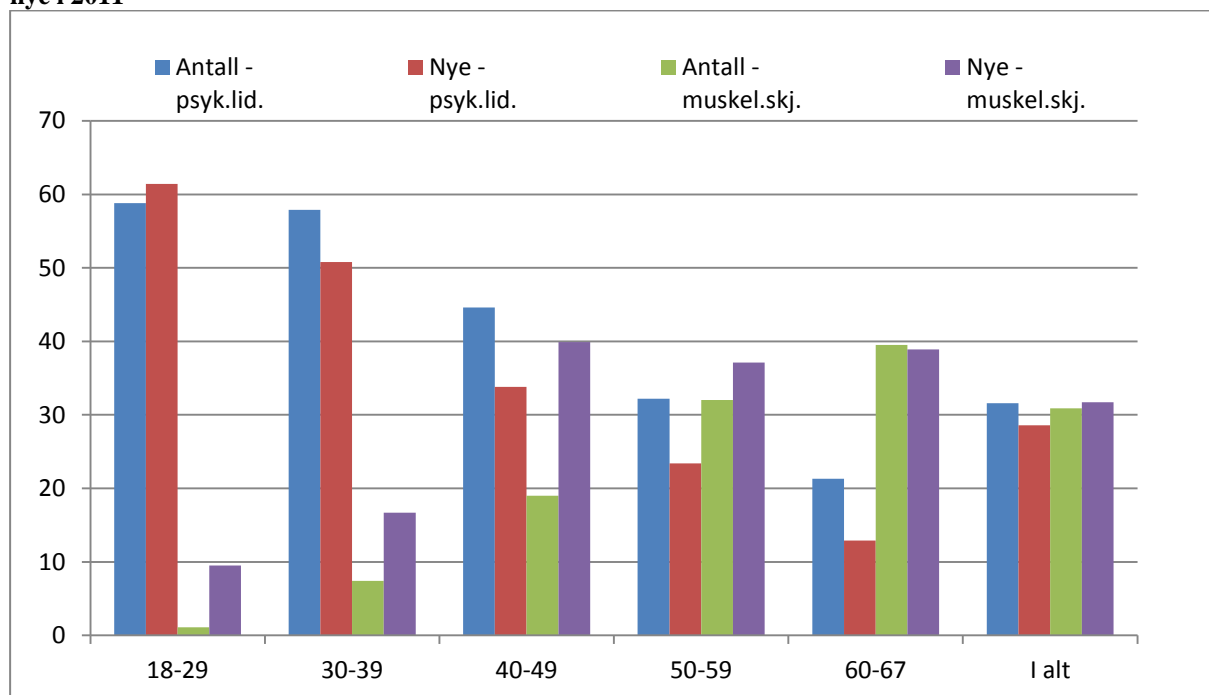
### ***Diagnoser – med fokus på de yngste uførepensjonistene***

Den siste diagnosestatistikken per desember 2011 (Lindbøl 2012) viser at 59 prosent av unge uføre (18-29 år) er uføre på grunn av psykiske lidelser og atferdsforstyrrelser. Andelen med psykiske lidelser er høyest blant de yngste uførepensjonistene, og synker med stigende alder. Blant alle uføre var denne andelen nærmere 32 prosent (figur 7).

14 prosent av de unge er uføre som følge av medfødte misdannelser og kromosomavvik, og også denne andelen er høyest blant de yngste (2 prosent blant alle). 12 prosent av 18-29-åringene har sykdommer i nervesystemet. Resten (15 %) gjelder andre helseforhold. Sykdommer i muskel-skjelettsystemet er den vanligste årsaken til uførepensjonering blant de eldste aldersgruppene for alle uføre.



**Figur 7 Andel uførepensjonister etter alder med psykiske lidelser og muskel-skjelettsykdommer. Antall og nye i 2011**



Kilde: NAV

Ser vi på diagnosefordelingen etter kjønn, er forskjellen i diagnosemønsteret størst blant 18-19 åringer der nevroser og atferdsforstyrrelser er dobbelt så vanlig hos menn. I uførebefolkningen samlet er det liten forskjell mellom kjønnene. Det er 36,1 prosent av kvinnene som har diagnosen psykisk utviklingshemming, mens for menn er andelen 24,1 prosent (Lindbøl 2011).

Også for aldersgruppen 20-24 år er det høyere andel blant kvinner som har diagnosen psykisk utviklingshemming, 30,0 prosent, mot 24,2 prosent blant menn, mens det er flere menn med nevroser og atferdsforstyrrelser enn kvinner, henholdsvis 29,8 prosent og 21,5 prosent.

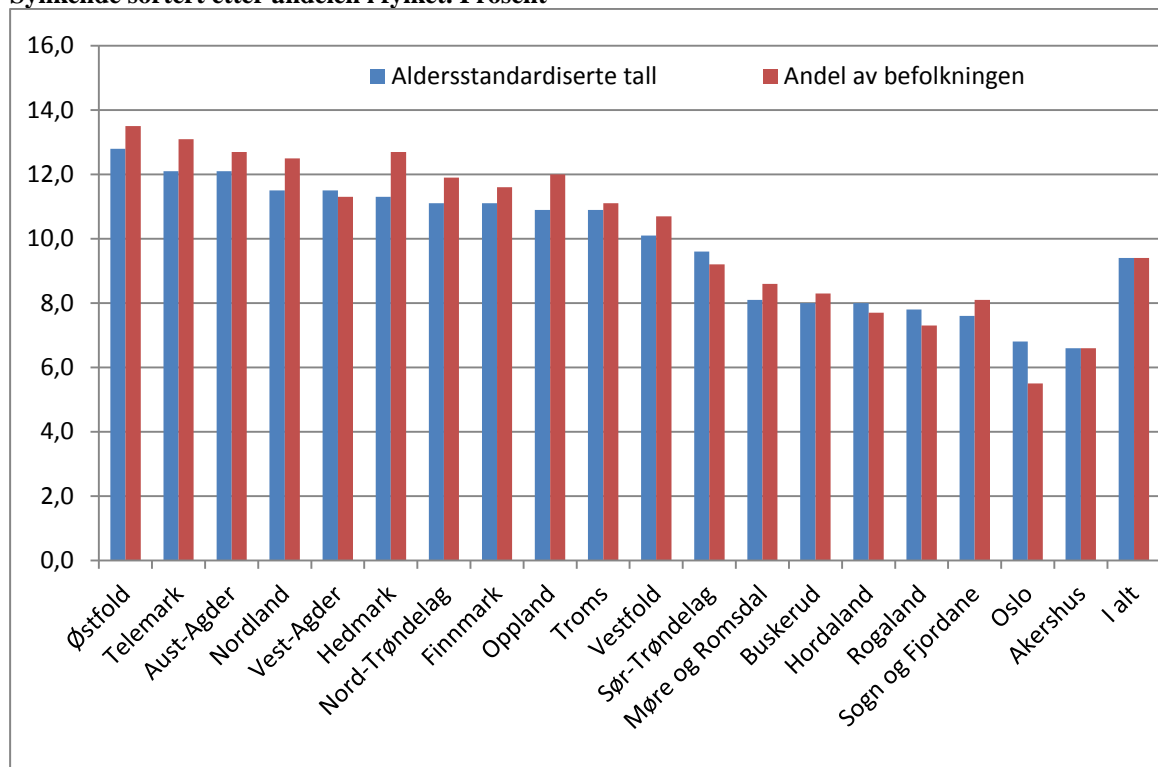
Fordeling på kjønn viser at 59,0 prosent av kvinner i alderen 25-29 år har en psykisk lidelse, mens andelen blant menn er 64,2 prosent. For undergruppene av psykiske lidelser er andelen for nevroser og atferdsforstyrrelser 25,8 prosent for kvinner og 32,0 prosent for menn. For gruppen psykisk utviklingshemming utgjør andelen for kvinner og menn henholdsvis 24,0 prosent og 19,1 prosent.

### Fylkesvise forskjeller – foreløpige tall<sup>3</sup>

Figur 8 viser antall uførepensjonister i prosent av befolkningen, sortert etter fylke. Vi viser her hvilken uføreandel fylket ville hatt dersom befolkningen i fylket hadde samme alders- og kjønnsfordeling som landsgjennomsnittet (aldersstandardiserte tall<sup>4</sup>).

Det er fylkene Østfold (12,8 %), Telemark (12,1 %), Aust-Agder (12,1 %), Vest-Agder (11,5) og Nordland (11,5 %) som har høyest andel uførepensjonister i befolkningen. De aldersstandardiserte tallene viser at forholdet mellom fylker endres noe når det korrigeres for alderssammensetning i fylket. Blant annet ser vi at Oslo får en høyere uføreandel etter aldersstandardisering, mens mange av fylkene med høyest uføreandel får en noe lavere uføreandel etter aldersstandardisering. Dette skyldes i hovedsak at Oslo har en forholdsvis ung befolkning, mens en del av fylkene med høy uføreandel har en tilsvarende gammel befolkning. Likevel gjenstår det altså betydelige fylkesvise forskjeller også når det korrigeres for alder.

**Figur 8: Andelen uførepensjonister (18-67 år) i fylket per 30. juni 2014. Andel og standardisert andel. Synkende sortert etter andelen i fylket. Prosent**



Kilde: NAV

<sup>3</sup> Foreløpige fylkestall: Da vi har funnet feil i geografifordelingen, har vi satt sammen geografiopplysninger utenfor vår ordinære produksjonsrutine. For å presentere tall på fylke/kommune, har vi koplet antall uføre mot opplysninger i Folkeregisteret. Feilen påvirker i mindre grad tilgangstallene eller andre publiserte tall.

<sup>4</sup> Det er den direkte metode for aldersstandardisering som benyttes etter 1-årig alder, og viser fordelingen (andelen) i det enkelte fylke om aldersfordelingen var som for landet. Tabellen viser da en høyere eller lavere (evt. uendret) andel enn figuren med «I prosent av befolkningen». Se vedlegg for utregning av den direkte metode.

Det er flere grunner til at uføreratene varierer geografisk, foruten alderssammensetning. Forholdene på arbeidsmarkedet har trolig store implikasjoner. Studier har funnet positive sammenhenger mellom arbeidsledighetsnivå og overgang til uførepensjon (bl.a. Bragstad og Hauge 2008; Bratsberg, Fevang og Røed 2010), og tilgangen på egnet arbeid vil variere ganske sterkt mellom ulike regioner. Det er rimelig å tenke seg at et mer fleksibelt arbeidsmarked i hovedstadsregionen er med på å trekke uføreandelen ned her.

Det kan også tenkes at lokale variasjoner i befolkningens utdanningsnivå og kompetanse slår ut. Videre kan saksbehandlingspraksis variere mellom ulike fylker og påvirke tilgangstallene til en viss grad.

### ***Færre nye uførepensjonister får gradert uførepensjon***

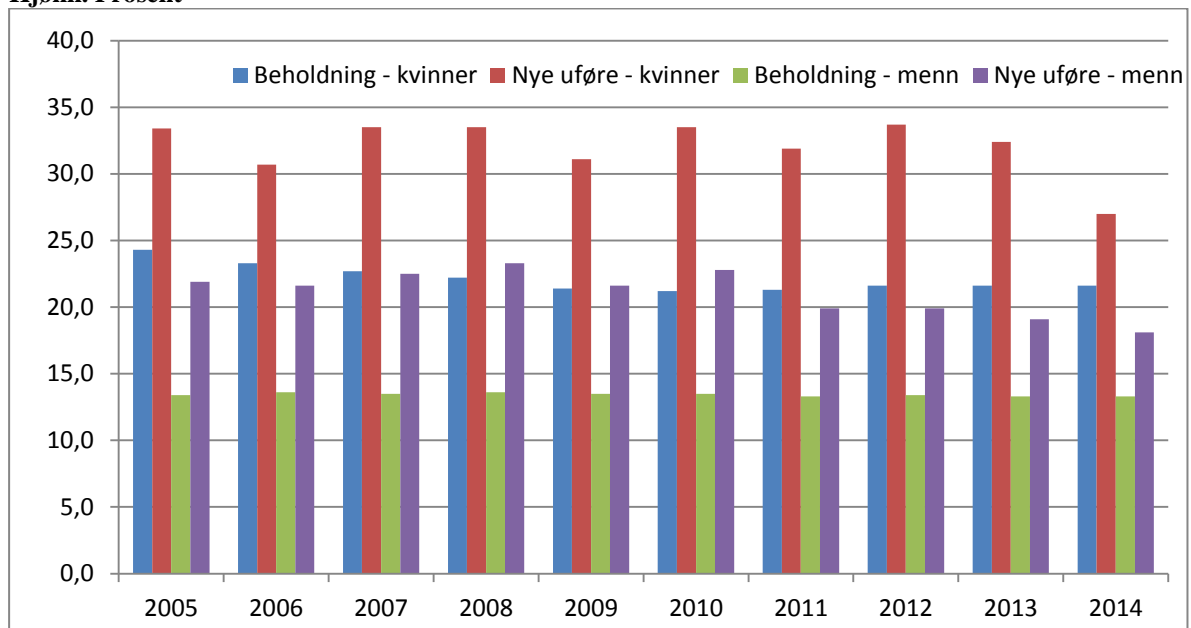
Det er et vilkår for rett til uførepensjon at evnen til å utføre inntektsgivende arbeid (inntektsevnen) er varig nedsatt med minst halvparten. Det ytes hel (100 prosent) uførepensjon dersom personen har tapt hele sin inntektsevne. Dersom personen har tapt en del av sin inntektsevne, gis det en gradert ytelse som svarer til den del av inntektsevnen som er tapt. For personer med hvilende pensjonsrett kan det ytes uførepensjon med en uføregrad ned til 20 prosent.

Antallet uførepensjonister med gradert ytelse har ligget stabilt på ca. 18 prosent i hele perioden 2009-2014. Det er flere kvinner enn menn som har gradert uførepensjon. For kvinner var andelen som mottok gradert pensjon 21,6 prosent i juni 2014, mens andelen var 13,3 prosent for menn. Forskjellen mellom menn og kvinner kan blant annet skyldes at kvinner med uførepensjon har andre diagnoser enn menn, samt at menn og kvinner har ulike jobber (Jacobsen og Thune 2013:69).

Blant de nye uførepensjonistene har uføregraden variert noe mer over tid enn for den totale beholdningen av uførepensjonister. Det er i utgangspunktet flere nye uføre med gradert pensjon enn det er blant beholdningen av uføre, men andelen har gått ned over tid. Blant de som fikk innvilget uførepensjon første halvår 2014 var andelen med gradert pensjon 23,4 prosent, en nedgang på 3,5 prosentpoeng fra samme periode i 2013. Blant kvinner var det 27 prosent nye uføre med gradert pensjon, mens andelen var 18,1 prosent for menn (figur 9).

Nedgangen i andelen nye uførepensjonister som får gradert pensjon antas å ha sammenheng med den tidligere nevnte årsaken til økningen i uførebeholdningen i 2014, nemlig den økte avklaringshyppigheten av personer som har gått ut maksperioden på AAP. Dette er altså personer som har gått lenge på trygdeytelser, og det er sannsynlig at en stor andel av disse personene har rett på full uførepensjon.

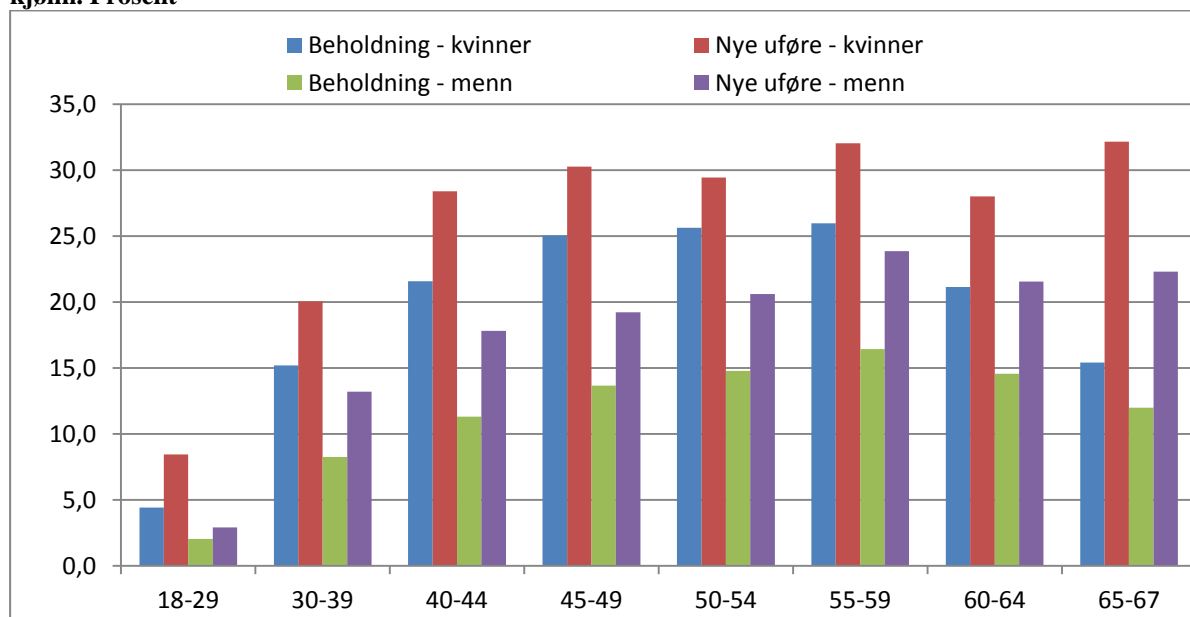
**Figur 9: Andelen med gradert uførepensjon. Beholdning og nye. Per 30.06. og 1. halvår 2005-2014. Kjønn. Prosent**



Kilde: NAV

Gradering varierer også med alder. De yngste uførepensjonistene mottar i større grad en full ytelse enn de eldste. Det er hovedsakelig fordi det blant de aller yngste er en relativt større andel med alvorlige, medfødte skader og sykdommer, som kvalifiserer for full pensjon. Figur 10 viser at andelen med gradert uførepensjon øker fram til 59 år (unntatt for nye uføre kvinner i alderen 50-54). For de eldste aldersgruppene blir det færre med gradert ytelse. Dette gjelder ikke for nye uføre i alderen 65-67 år og spesielt for kvinner, som har en økning i sin andel. Det er imidlertid få personer i denne aldersgruppen. (Se også Jacobsen og Thune 2013).

**Figur 10: Andelen med gradert uførepensjon. Beholdning per 30.06.2014 og nye i 1. halvår 2014. Alder og kjønn. Prosent**



Kilde: NAV

Uførepensjonister med gradert pensjon kombinerer ofte denne med yrkesdeltakelse. Tall fra desember 2013 viser at 73 prosent av de som mottar en gradert uførepensjon var registrert med et arbeidstakerforhold i Arbeidstakerregisteret. I alt 53 300 uførepensjonister hadde et ansettelsesforhold på dette tidspunktet. Dette utgjør 17 prosent av alle uførepensjonister. Andelen som kombinerer uførepensjon og arbeid har vært stabil de siste årene.

## Pensjonsgivende inntekt

Vi har også sett på hvor stor andel av uførepensjonistene som har pensjonsgivende inntekt ved siden av pensjonen (figur 11). Det er høyere andel kvinner enn menn som har inntekt og uførepensjon, men det må ses i sammenheng med at flere kvinner har gradert pensjon.

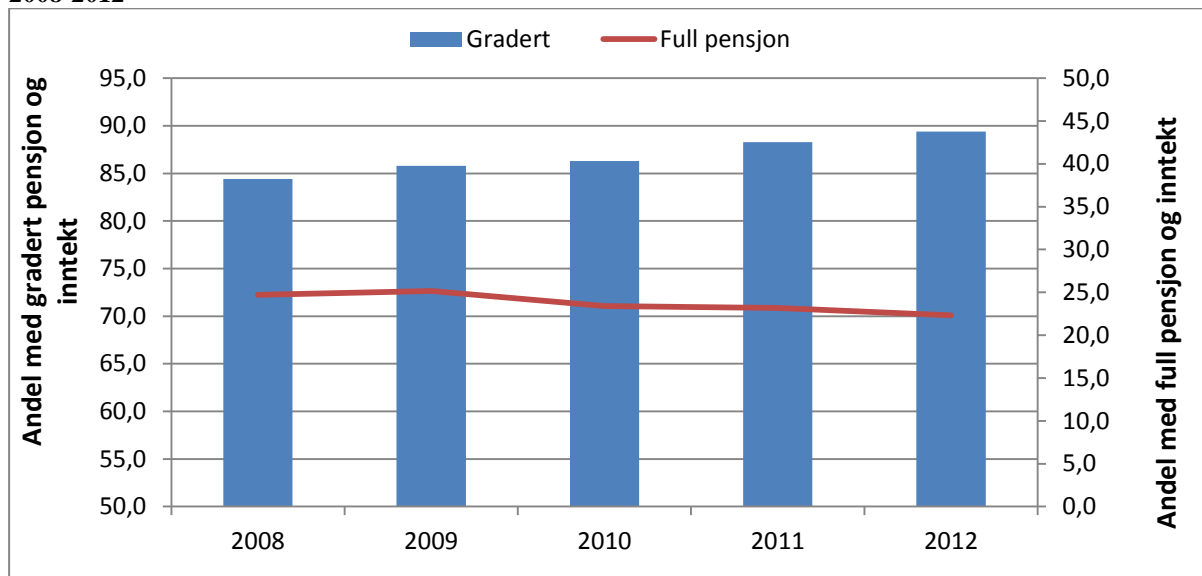
**Figur 11: Uførepensjonister med pensjonsgivende inntekt etter kjønn. Andel. 2008-2012**



Kilde: NAV

For uførepensjonister med gradert pensjon hadde nesten 90 prosent pensjonsgivende inntekt i 2012 (figur 12). Andelen har økt de siste fem årene. Blant de som har 100 prosent uførepensjon er andelen med inntekt langt lavere, og dessuten synkende over tid. 22 prosent av denne gruppen hadde inntekt ved siden av pensjonen i 2012, og andelen har gått svakt ned de seneste årene.

**Figur 12: Andelen uførepensjonister med pensjonsgivende inntekt. Gradert pensjon og full pensjon<sup>5</sup>. 2008-2012**



Kilde: NAV

Flere menn enn kvinner har pensjonsgivende inntekt ved siden av full pensjon og uføre menn har også høyere inntekt enn kvinnene. Inntekten (for personer med gradert pensjon) er høyest for aldersgruppene 40-49 år og 50-59 år (Jacobsen og Thune, 2013).

Sysselsettingen blant uføre følger i stor grad utviklingen i sysselsetting blant befolkningen for øvrig, men er selvsagt langt lavere enn sysselsettingen i befolkningen. Konjunktorene påvirker sysselsettingen blant uføre også, spesielt for menn. Det er også langt flere uføre kvinner enn menn som har et arbeidsforhold, noe som har sammenheng med at flere kvinner har gradert uførepensjon.

Ser vi på sysselsettingsutviklingen i de yngste aldersgruppene, finner vi at sysselsettingen har en sterk nedadgående trend. Det er 60 prosent færre unge uføre med arbeidstilknytning i 2012 sammenlignet med 2002, mens det for hele uførepopulasjonen totalt er 10 prosent færre med arbeidstilknytning. Til tross for at det blir stadig flere unge uføre, har de altså langt mindre kontakt med arbeidslivet enn for få år siden.

<sup>5</sup> Pensjonister som hadde full uførepensjon ved inngangen og utgangen av året, eller som hadde gradert pensjon både ved inngangen og utgangen av året. En uførepensjonist som har 100 prosent uførepensjon kan som hovedregel ikke ha arbeidsinntekt ved siden av pensjonen det første året. Etter ett år kan pensjonisten tjene ett grunnbeløp uten at pensjonen reduseres.

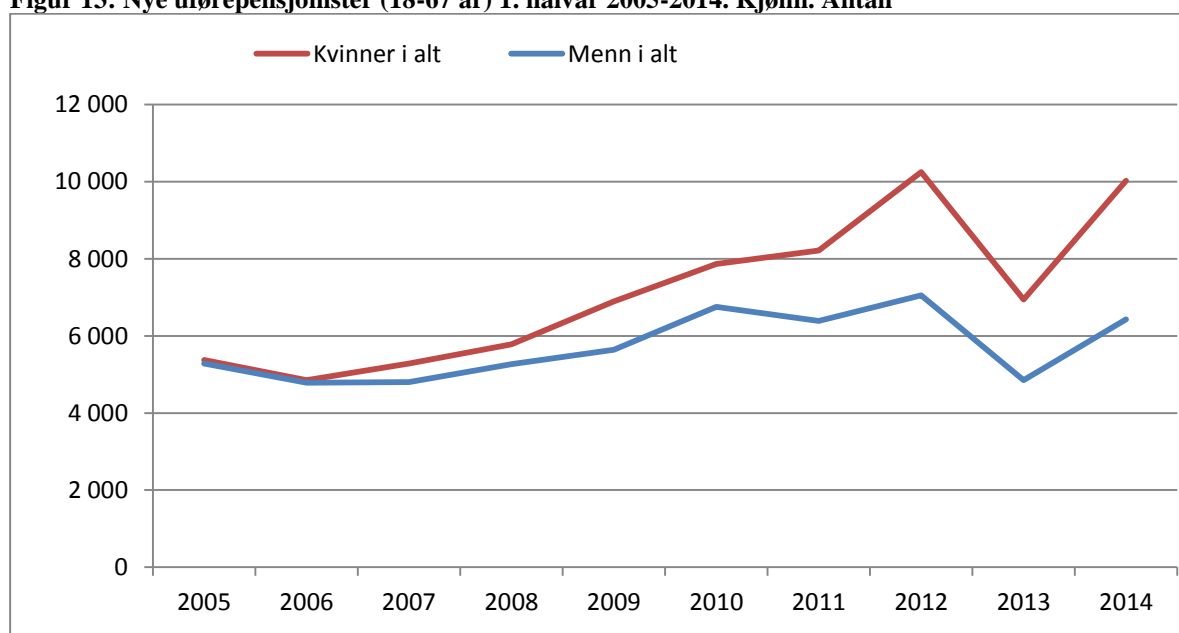
## Flere nye<sup>6</sup> uførepensjonister første halvår 2014

I løpet av første halvår 2014 ble 16 400 nye personer uførepensjonert. De fordelte seg på 10 000 kvinner og 6 400 menn. Derved er 61 prosent av de nye pensjonistene kvinner. For første kvartal 2014 var tilgangen på 7 800 personer og 8 700 personer ble uførepensjonert i perioden april-juni. Det var 4 600 flere personer med tilgang i første halvår 2014 enn for samme periode i 2013, dvs. en økning på 39 prosent. Tilgangen var imidlertid lav i 2013.

Veksten i første halvår 2014 kan forklares av den intensiverte avklaringen av personer som har gått lenge på AAP. Mange av dem har gått ut hele maksimumsperioden på fire år, og en del mottakere har også fått forlenget perioden med noen måneder. I løpet av året vil mange av disse antagelig tilstå uførepensjon.

Både for kvinner og menn er det flere nye uføre i alle aldersgrupper når vi sammenligner tall fra første kvartal til andre kvartal 2014, med unntak av aldersgruppen 60 og eldre for kvinner. Antallet nye kvinnelige mottakere av uførepensjon er omtrent likt for de yngste aldersgruppene.

**Figur 13: Nye uførepensjonister (18-67 år) 1. halvår 2005-2014. Kjønn. Antall**



Kilde: NAV

<sup>6</sup> Til forskjell fra statistikken om beholdning som er per en gitt dato, teller tilgangstatistikken nye uføretilfeller i løpet av et kvartal.

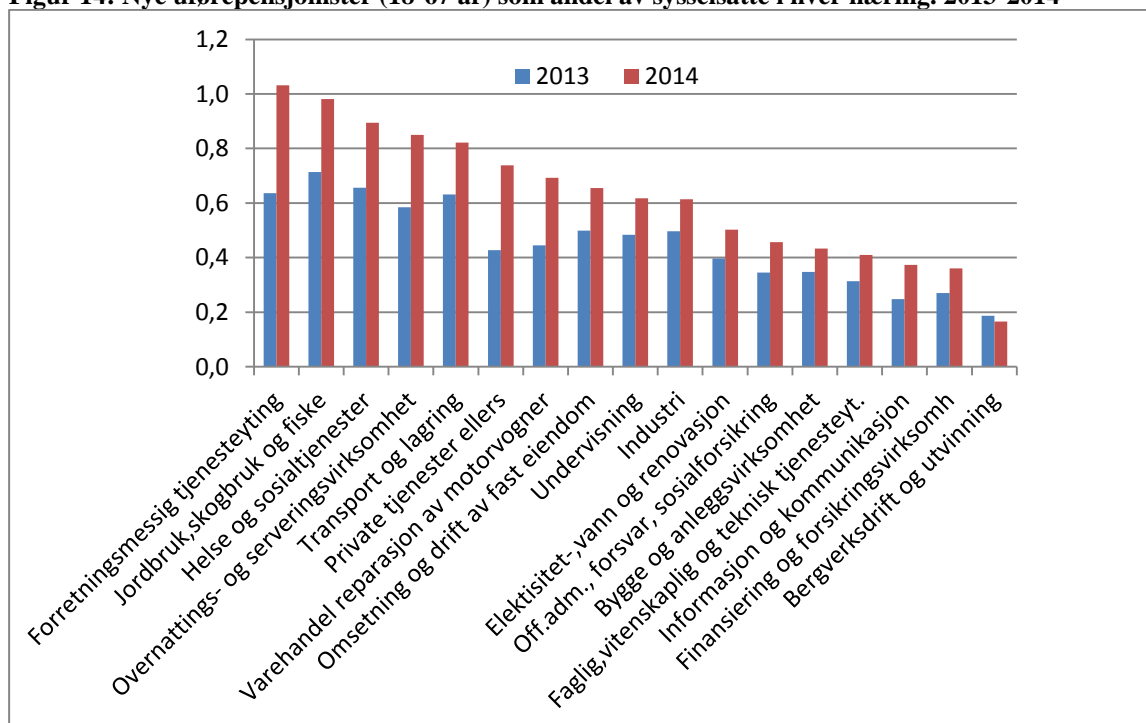


## Nye uførepensjonister fordelt etter næring<sup>7</sup>

Når vi ser på antall nye uførepensjonister som andel av sysselsatte i hver næring, er det følgende næringsgrupper som har høyest andel nye uførepensjonister i første halvår 2014: Forretningsmessig tjenesteyting (1,0 prosent), Jordbruk, skogbruk og fiske (1,0 prosent), Helse- og sosialtjenester (0,9 prosent) og Overnattings- og serveringsvirksomhet (0,9 prosent).

Andelene var også høyest i disse næringsgruppene for første halvår i 2013, men nivået var noe lavere. Økningen skyldes i hovedsak at det er flere nye uførepensjonister i 2014 enn i 2013 (36 prosent), mens antall sysselsatte ikke har økt like mye.

**Figur 14: Nye uførepensjonister (18-67 år) som andel av sysselsatte i hver næring. 2013-2014**



Kilde: NAV

<sup>7</sup> Alle virksomheter i privat og offentlig sektor i Norge er tildelt nye næringskoder basert på ny standard for næringsgruppering. Den nye standarden gir en mer hensiktsmessig og oppdatert beskrivelse av aktivitetene i næringslivet og offentlig sektor med mer vekt på tjenesteytende næringer.

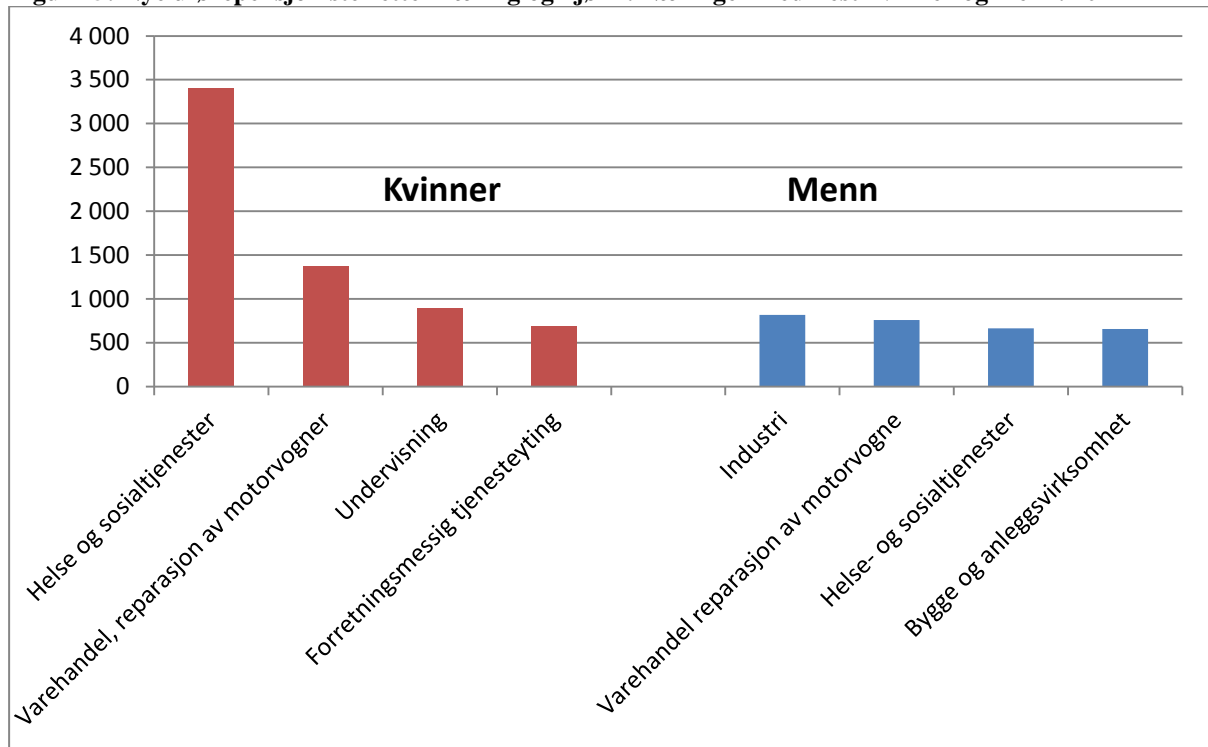
Standarden samsvarer med EUs nye standard, NACE Rev.2. Dette sikrer sammenliknbarhet på tvers av landegrensene. Den norske standarden SN2007 er tilpasset forhold i Norge på det mest detaljerte nivået (femte siffer). NACE Rev.2 ble vedtatt av Parlamentet og Rådet 20. desember 2006 som ny rådsforordning (EF) 1893/2006. Det nasjonale nivået ble vedtatt av SSB 6. desember 2006, etter en bred høring.

Alle virksomheter i Enhetsregisteret i Brønnøysundregistrene er registrert med en næringskode etter gammel standard (SN2002) og skal derfor omkodes til den nye standarden (SN2007). Det er Statistisk sentralbyrå som står for omkodingen og kodene vil bli tilført Enhetsregisteret.

Kilde: SSB: <http://www.ssb.no/vis/emner/10/01/nace/sn2007/main.html>

Det er flest nye uførepensjonister som kommer fra Helse- og sosialtjenester (4 100 personer), Varehandel (2 100 personer) og Industri (1 300 personer). Fordeling på kjønn viser at Helse- og sosialtjenester (3 400 personer) og Varehandel (1 400 personer) topper næringsstatistikken for kvinner, mens blant menn er det fra Industri (800 personer) og Varehandel (800) det kommer flest nye uføre.

**Figur 15: Nye uførepensjonister etter næring og kjønn. Næringer med flest kvinner og menn. 2014**



Kilde: NAV

## Status forut for uførepensjon

Utviklingen i uførepensjon henger også sammen med utviklingen i andre helserelaterte ytelser, nærmere bestemt sykepenges og arbeidsavklaringspenger (AAP) (se bl.a. Lien 2011 og Prop. 130 L (2010-2011)). Begge disse ytelsene er tidsbegrensede. Sykepenges kan mottas i maksimalt ett år, mens AAP kan mottas i inntil fire år. Dersom verken behandling eller tiltak fører frem, og arbeidsevnen anses som varig nedsatt, vil en søknad om uførepensjon være aktuelt. Dette kan også være aktuelt tidligere, hvis ytterligere arbeidsavklaring ikke anses å være hensiktsmessig.

Tabell 1 viser en oversikt over hvilken status nye uførepensjonister hadde i NAVs registre to måneder forut for innvilgelse av uførepensjon<sup>8</sup>. Det store flertallet av nye uførepensjonister første halvår 2014 har hatt en periode som AAP-mottaker før de fikk innvilget uførepensjon.<sup>9</sup> Dette gjaldt 86,6 prosent av alle nye uførepensjonister i første halvår 2014. Det har vært en økning i andelen som kommer fra AAP. For første kvartal 2014 var det 82,4 prosent av mottakerne som kom fra AAP, mens i andre kvartal var det 87,6 prosent.

Blant de yngste uførepensjonistene (18-24 år) finner vi lavest andel som kommer fra AAP. Dette kan skyldes overrepresentasjon av personer med alvorlige funksjonsnedsettelse, hvor overgang til arbeid er lite realistisk. Det er også en stor andel i den eldste aldersgruppa som ikke har vært innom AAP. Dette reflekterer trolig at arbeidsavklaring oftere anses som uhensiktsmessig for personer som nærmer seg pensjonsalder.

**Tabell 1: Status forut for uførepensjon, blant nye uførepensjonister (18-67 år) første halvår 2014. Prosent**

	<b>I alt</b>	<b>18-24</b>	<b>25-29</b>	<b>30-39</b>	<b>40-49</b>	<b>50-59</b>	<b>60-64</b>	<b>65-66</b>
Sykepenges	6,1	0,3	1,0	0,9	2,5	5,7	18,2	24,5
AAP	86,6	46,4	93,5	95,2	94,3	89,2	74,7	54,6
Annet	2,6	9,0	4,4	2,4	1,6	2,3	2,9	3,2
Uoppgitt	4,7	44,3	1,1	1,5	1,6	2,8	4,1	17,7

Kilde: NAV

Drøye 6 prosent av de nye uførepensjonistene kommer rett fra sykepenges. Denne andelen øker kraftig med alder, noe som er naturlig da det blant eldre søkere vil være flere som ikke blir vurdert som aktuelle for å gå inn i et arbeidsavklaringsløp. Videre kommer 2,6 prosent av de nye uførepensjonistene fra kategorien «annet». Denne omfatter blant annet status som arbeidssøker eller statusen «nedsatt arbeidsevne». Sistnevnte er personer som er blitt registrert med nedsatt arbeidsevne i NAV, uten å motta AAP. Dette kan være en nokså uensartet gruppe, og er mest utbredt i de to yngste aldersgruppene av nye uførepensjonister.<sup>10</sup>

<sup>8</sup> Statusvariabelen er laget ut fra den status personen har i registrene to måneder før tilgangsdatoen for uførepensjon. I tidligere utgaver av dette notatet har man brukt en litt annen operasjonalisering for denne tabellen, nemlig siste gjeldende registerstatus innenfor det siste året før uførepensjon.

<sup>9</sup> Disse tallene sier imidlertid ikke noe om hvor lenge de har mottatt AAP.

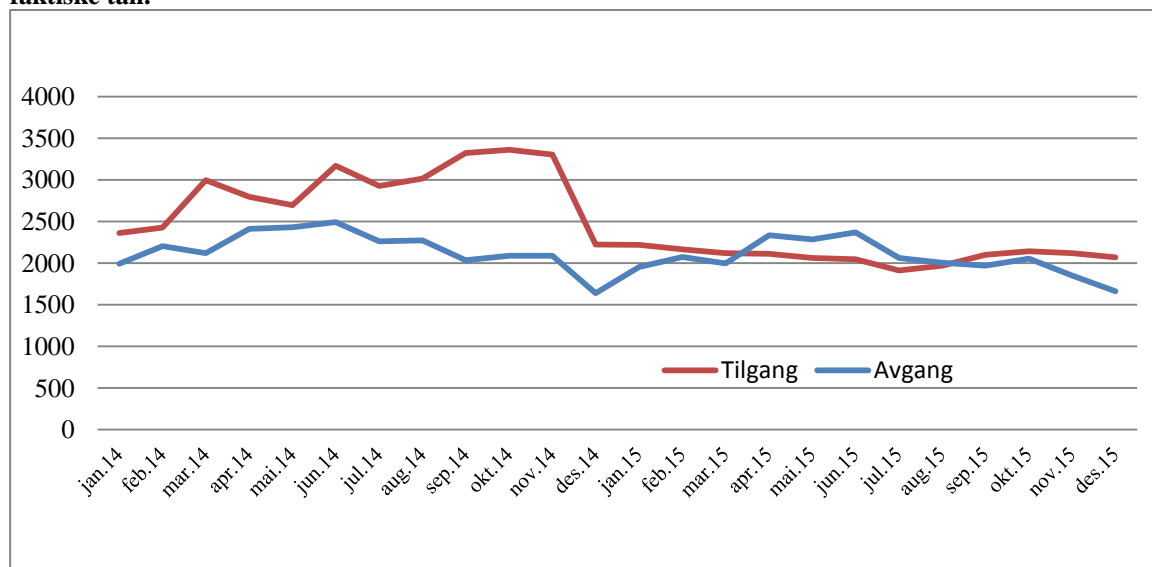
<sup>10</sup> Se for øvrig Bragstad og Sørbo 2014 og Ytteborg, Lima og Sørbo 2014 for mer informasjon om personer med nedsatt arbeidsevne.

4,7 prosent av de nye uførepensjonistene ble ikke gjenfunnet i NAVs registre to måneder før de fikk innvilget uførepensjon (kategorien «uoppgitt» i tabell 1). Dette er klart vanligst i den yngste aldersgruppa, hvor nesten halvparten er i denne kategorien. I denne aldersgruppa vil det være en overrepresentasjon av personer med alvorlige, medfødte funksjonsnedsettelse hvor et ordinært arbeidsavklaringsløp ikke anses som hensiktsmessig. Noen av de yngste kan også ha kommet rett fra utdanning til uførepensjon som følge av alvorlig helsetilstand, eventuelt fra arbeid til uførepensjon av samme årsak. Sistnevnte forløp kan trolig ligge bak det faktum at det er ganske mange i «uoppgitt»-kategorien også blant de eldste nye uførepensjonistene. Endelig vil det trolig være noen flere i den yngste gruppa som kommer fra status som sosialhjelpsmottaker i forkant av en innvilget uførepensjon<sup>11</sup>. For mange av de aller eldste er det sannsynligvis ikke aktuelt med arbeidsavklaring.

### ***Utviklingen i antall uførepensjonister og antall nye uførepensjonister i 2014 og 2015***

Basert på ny informasjon er NAV sin prognose over utviklingen i antall nye uførepensjonister endret i forhold til forrige prognose. Til forskjell fra vårt anslag på antall uføre ved utgangen av året, er vår reviderte prognose basert på gjennomsnittlig tall. Vi anslår at gjennomsnittlig antall personer med uførepensjon blir på om lag 309 700 personer i 2014 og på 314 500 i 2015.

**Figur 16: Forventet utvikling i tilgang og avgang i 2014 og 2015. Månedstall. Tall til og med juni 2014 er faktiske tall.**



Kilde: NAV

### **Prognosen for 2014 og 2015**

NAV forventer at antall personer med uførepensjon i gjennomsnitt blir på om lag 309 700 personer i 2014 og på 314 500 i 2015. Dette tilsvarer en vekst i gjennomsnittlig beholdning av

<sup>11</sup> Tallene for sosialhjelp er foreløpig ikke helt klare.

uførepensjonister på 0,8 prosent i perioden 2013 til 2014 og 1,5 prosent i perioden 2014-2015. Både i anslaget for 2014 og 2015 er veksten satt ned med 0,1 prosentpoeng i forhold til vår forrige prognose.

I desember 2014 forventer vi en beholdning på om lag 314 500 uførepensjonister ved utgangen av året. Dette er om lag 500 personer lavere enn i forrige prognose hvor det var forventet om lag 315 000 ved utgangen av 2014. Nedjusteringen skyldes at tilgangen har vært marginalt lavere enn forventet hittil i 2014 (per juni 2014).

Det nye anslaget innebærer en forventet vekst i antall uførepensjonister fra desember 2013 til desember 2014 på omlag 8 600 uførepensjonister, tilsvarende en vekst på omlag 2,8 prosent. Veksten i antall uførepensjonister kommer i hovedsak i løpet av 2014, hvor det er forventet fortsatt høy tilgang til uførepensjon, samt betydelig nedbygging av ubehandlede saker på uføreområdet (figur 16). I 2014 er det forventet en samlet tilgang på omlag 34 600 uførepensjonister og en samlet avgang på om lag 26 000 uføre.

I hele 2014 er det forventet høy tilstrømming til uføreordningen. Hovedforklaringen er at mange vil gå over fra AAP til uførepensjon etter å ha gått 4 år på AAP, siden ordningen ble innført i 2010 (som hovedregel er 4 år maksimal varighet). I 2015 er det forventet en betydelig lavere tilgang. Vi forventer en mer «normal» tilgang i den reviderte prognosen for 2015. Det forventes her 25 000 nye uførepensjonister og 24 600 i avgang fra ordningen.

### **Utviklingen i antall uførepensjonister i langtidsperioden 2016-2018**

På kort sikt (inneværende og neste år) gir erfaringsmessig prognoser basert på månedlige tilgang og avgang bedre estimater enn en ren demografisk framskrivning basert på aldersstandardiserte tall, fordi vi her har informasjon om administrative forhold som kan påvirke tilgang og avgang, eksempelvis utviklingen i antall saker NAV har til behandling.

Hittil i 2014 har det vært en ekstraordinær innsats knyttet mot avklaring av personer som har gått 4 år på AAP. Svært mange av disse personene fyller vilkårene for uførepensjon og det har hatt stor betydning for antall nye uførepensjonister (tilgang) hver måned i 2014, og dette vil også påvirke tilgangen fremover.

Som følge av store årskull i perioden 2016-2018 er avgangen også forventet å bli relativ høy i årene frem mot 2018, men lavere enn i 2014 og 2015. På lengre sikt (2016-2018) er imidlertid både tilgang og avgang usikre og vi benytter derfor i langtidsperioden en framskrivning basert på endringer i befolkning og sammensetningen av denne (demografiske endringer og aldersstandardiserte utførerater).

For hele perioden 2014-2018 forventer vi derfor følgende utvikling i gjennomsnittlige antall uførepensjonister og gjennomsnittlige andeler for året.

**Tabell 2: Forventet antall uførepensjonister. Årlig gjennomsnitt. 2014-2018**

	2013	2014	2015	2016	2017	2018
Forventet antall uførepensjonister i gjennomsnitt for året	307 230	309 700	314 500	317 425	320 710	324 600
Prosentvis vekst i forhold til forrige år	-0,9 %	0,8 %	1,5 %	0,9 %	1,0 %	1,2 %
Andel av befolkningen mellom 18 og 67 år som er uførepensjonist	9,4 %	9,4 %	9,4 %	9,4 %	9,4 %	9,4 %

Kilde: NAV

## Forutsetninger

Samlet tilgangsprognose er basert på tre separate delprognoser for hvor mange som vi forventer har overgang til uførepensjon (jf. tabell 2) og hvor stor andel og sammensetningen av tilgangen som kommer fra arbeidsavklaringspenger (AAP) (omlag 87 % av samlet tilgang), sykepenger (omlag 6 % av samlet tilgang) og annet (om lag 7 % av samlet tilgang). Avgangsprognosen fra ordningen er basert på prognoser for hvor mange som har overgang til alderspensjon (om lag 80 % av avgangen) og hvor mange som går ut av ordningen som følge av andre årsaker (død, etc.).

Endringer i størrelsen på årskullene og som nærmer seg 67 år og andel uføre i hvert årskull har stor betydning for avgangen. Fødselskullet var spesielt høy i 2013 (1946-årskullet), men også i 2014 og 2015 er det forventet høy avgang som følge av at det store årskull fyller 67 år. Andelen uføre i de eldste aldersgruppene er imidlertid lavere enn tidligere, hvilket isolert sett bidrar til en lavere tilgang og avgang i de eldste aldersgruppene. Sammen gir de nye anslagene for tilgang og avgang hver måned prognoser for forventet utvikling i antall uførepensjonister i inneværende år og neste år.

## Bakgrunn

Arbeids- og velferdsdirektoratet utarbeider fire ganger i løpet av året prognoser for forventet utvikling i antall uførepensjonister. På kort sikt (2014-2015) er framskrivningen av antall uførepensjonister basert på en prognose for nye mottakere per måned fremover og en prognose for samlet avgangen fra uførepensjonsordningen per måned fremover.

## Vedlegg

### Aldersstandardisering

Formelen for den direkte metode for aldersstandardisering skal være som følger:

$$a^f = \sum_{i=18}^{i=66} \left( \frac{up_i^f}{bef_i^f} \right) * \frac{bef_i^L}{bef_{18-66}^L}$$

der

$a^f$  – aldersstandardisert uførerate for fylke f

$up_i^f$  – antall uførepensjonister i fylke f med alder i

$bef_i^f$  – antall personer i fylke f med alder i

$bef_i^L$  – antall personer i totalbefolkningen med alder i (L indikerer hele landet)

$bef_{18-66}^L$  – antall personer i totalbefolkningen i alderen 18-66 år

### Arbeidsavklaringspenger – datagrunnlag overgangsstatistikken

Datagrunnlaget for arbeidsavklaringspenger er over personer med rettighet til arbeidsavklaringspenger. Statistikken teller alle som er registrert med rettighetsstatus arbeidsavklaringspenger, som følge av et gjeldende vedtak om arbeidsavklaringspenger fra NAV. Beholdningen telles opp på en gitt dato nær slutten av hver måned.

Statistikken over personer med rett til arbeidsavklaringspenger er ikke direkte sammenlignbar med tidligere publisert statistikk som du finner på [www.nav.no](http://www.nav.no). Den tidligere publiserte statistikken baserte seg på utbetaling i løpet av måneden. Men vi ser at overgangsandelene både til kvinner og menn fra AAP til uførepensjon første halvår 2013 er rimelige like som ved gammelt grunnlag.

## Referanser

- Amundsen, Iren, Steinung Dahl, Espen, Haga, Oddbjørn (2014): *Utviklingen i alderspensjon pr. 30. juni 2014*. Statistikknotat alderspensjon. Arbeids- og velferdsdirektoratet.
- Bragstad, Torunn (2009): *Tidsbegrenset uførestønad – evaluering fire år etter innføring*. NAV-rapport nr. 3-2009. NAV. Arbeids- og velferdsdirektoratet.
- Bragstad, Torunn, Ellingsen, Jostein. og Lindbøl, Marianne (2012): «Hvorfor blir det flere uførepensjonister?» i *Arbeid og Velferd nr. 1-2012:26-39*. NAV. Arbeid og velferdsdirektoratet.
- Bragstad, Torunn og Hauge, Linda (2008): *Geografisk variasjon i uførepensjonering 1997-2004*. NAV-rapport nr. 4-2008.
- Bragstad, Torunn og Hauge, Linda (2007): «Geografiske variasjoner i uførepensjon» i *Arbeid og velferd nr. 2-2007:30-34*. NAV. Arbeids- og velferdsdirektoratet.
- Bragstad, Torunn og Sørbø, Johannes (2014): «Hvem er de unge med nedsatt arbeidsevne?» i *Arbeid og velferd nr.1-2014*. NAV. Arbeids- og velferdsdirektoratet.
- Bratsberg, Bernt, Fevang, Elisabeth og Røed, Knut (2010): *Disability in the Welfare State: An Unemployment Problem in Disguise? IZA Discussion Paper No. 4897*.
- Bråthen, Magne (2010): «Uførepensjonisters tilknytning til arbeidslivet» i *Arbeid og velferd nr. 1-2010:31-37*. NAV. Arbeids- og velferdsdirektoratet.
- Bråthen, Magne (2011): «Uførepensjonisters tilknytning til arbeidslivet». NAV-rapport nr. 2-2011. NAV. Arbeids- og velferdsdirektoratet.
- Dahl, Espen og Lien, Ole Christian (2013): «Pensjonsreformen – flere eldre i arbeid» i *Arbeid og velferd nr. 1-2013:58-71*. NAV. Arbeids- og velferdsdirektoratet.
- Ellingsen, Jostein, Lindbøl, Marianne, Galaasen, Anders Mølster og Jacobsen, Ove (2013): *Utviklingen i uførepensjon per 30. september 2013*. NAV. Arbeids- og velferdsdirektoratet.
- Jacobsen, Ove og Thune, Ola (2013): «Uførepensjon og gradering» i *Arbeid og velferd nr. 2-2013:69-75*. NAV. Arbeids- og velferdsdirektoratet.
- Kann, Inger Cathrine, Kristoffersen, Per og Thune, Ola (2013): «Arbeidsavklaringspenger – gjennomføring og avgang fra ordningen» i *Arbeid og velferd nr. 1-2013:41-57*. NAV. Arbeids- og velferdsdirektoratet.
- Kann, Inger Cathrine, Bragstad, Torunn og Thune, Ola (2013): «Stadig flere på trygd?» i *Arbeid og velferd nr. 3-2013:24-38*. NAV. Arbeids- og velferdsdirektoratet.
- Lien, Ole Christian (2011): «Pensjonsreformen: Hvilken effekt har den på uttaket av helserelaterte ytelser?» i *Arbeid og velferd nr. 4-2011:43-48*. NAV. Arbeids- og velferdsdirektoratet.
- Lindbøl, Marianne (2012): *Statistikknotat - Utviklingen i uføredignoser per 31. desember 2011*. NAV. Arbeids- og velferdsdirektoratet.
- Prop. 130 L (2010-2011): *Endringer i folketrygden (ny uføretrygd og alderspensjon til uføre). Proposisjon til Stortinget (forslag til lovvedtak)*. Det Kongelige Arbeidsdepartement.
- Ytteborg, Helene, Lima, Ivar Andreas Åsland, Sørbø, Johannes (2014): *Statistikknotat – Nedsatt arbeidsevne pr. mars 2014*. NAV. Arbeids- og velferdsdirektoratet.
- Ytteborg, Helene og Sørbø, Johannes (2014): *Statistikknotat –Nedsatt arbeidsevne pr. juni 2014*. NAV. Arbeids- og velferdsdirektoratet.