

Enslige forsørgere og overgang til arbeid

AV ATLE F. BJØRNSTAD

SAMMENDRAG

Mottakere av overgangsstønad har større overgang til arbeid i tider hvor arbeidsledigheten er lav. Sannsynligheten for overgang til arbeid øker med tiden som er gått fra man sluttet å motta ytelsen. Det er altså høyere sannsynlighet for å være i arbeid 12 måneder etter endt stønadsperiode enn 6 måneder etter. Blant de som sluttet å motta overgangsstønad i januar 2008, og som ikke var i arbeid ved avgang, var om lag 35 prosent i arbeid ett år senere. Dette er en lavere overgang til arbeid enn det som har vært tilfellet de siste årene.

Det fremkommer betydelige geografiske variasjoner i graden av overgang til arbeid. Andelen stønadmottakere i arbeid 6 måneder etter avsluttet stønadsperiode er høyest i Sogn- og Fjordane og lavest i Oslo og Hedmark. Når vi justerer for ledighetsnivået i fylkene er det fylkene i Nord-Norge som har størst overgang til arbeid. De geografiske forskjellene kan trolig i stor grad forklares med geografiske forskjeller i arbeidsmarkedet og ulik sammensetning av gruppen av stønadmottakere.

Sannsynligheten for at en mottaker av overgangsstønad går over i arbeid avtar med mottakers alder og øker med yngste barns alder. Samtidig faller sannsynligheten for overgang til arbeid jo flere barn som mottaker har. Lengden på stønadsperioden ser ut til å ha en svak, men positiv, effekt på overgangen til arbeid.

INNLEDNING

Aleneforsørgere som mottar overgangsstønad har en varierende grad av tilknytning til arbeidslivet. Overgangsstønad, som er en folketrygd ytelse, er ment å gi en midlertidig økonomisk støtte til livsopphold og samtidig kvalifisere mottakeren for arbeidsmarkedet. I denne artikkelen undersøkes det i hvilket omfang mottakere av overgangsstønad er i arbeid etter endt stønadsperiode, og i hvilken grad overgangen til arbeid varierer med situasjonen på arbeidsmarkedet. Videre vil vi se på betydningen av mulige forklaringsvariabler for overgang til arbeid.

FÆRRE MOTTAKERE OG REDUSERTE UTGIFTER GJENNOM FOLKETRYGDEN

Figur 1 viser utviklingen fra 1998 til utgangen av 2008. Antall mottakere av overgangsstønad falt kraftig som følge av reformen fra 1998. Reformen fikk full effekt først fra 2001. Antall mottakere falt fra 44 700 ved utgangen av 1998 til 26 100 ved utgangen av 2001.

Fra 2001 til 2008 har antallet mottakere ved utgangen av året variert mellom 27 300 (2005) og 21 700 (2008). Det har i denne perioden vært en sammenheng mellom antall mottakere av overgangsstønad og tilstanden på arbeidsmarkedet. Totalt antall mottakere som har fått

Datagrunnlag

Perioden som undersøkes er fra 2001 til 2008. 2001 er benyttet som utgangspunkt, siden dette var det første året regelverksendringene fra 1998 hadde full effekt (se omtale av regelverksendringene i faktaboks om historikk).

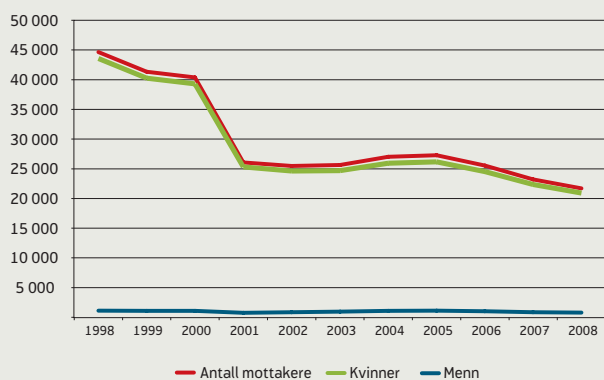
Til grunn for analysen er NAVs månedsregister for mottakere av enslig forsørger ytelse som omfatter overgangsstønad, stønad til barnetilsyn og utdanningsstønad. Registeret inneholder informasjon om utbetalte beløp, mottakeres alder, yngste barns alder og hvor mange barn mottaker har. Registeret gir også informasjon om mottakeres geografiske tilhørighet. Dataene har sin opprinnelse fra NAVs saksbehandlingssystem Infotrygd.

For å undersøke i hvilken grad tidligere mottakere av overgangsstønad er i arbeid er Arbeidsgiver-arbeidstakerregisteret benyttet. I analysen inngår tall fram til og med juni 2009.

Det er kun forhold vedrørende tilknytning til arbeidsmarkedet og overgang til arbeid som er undersøkt. Mottakere som blir selvstendig næringsdrivende er ikke inkludert. Forhold vedrørende inntekt og levekår er ikke behandlet i denne artikkelen.

I analysen er det ikke undersøkt i hvilket omfang mottakerne har arbeidserfaring før stønadsperioden. Mottakernes utdanningsnivå er heller ikke undersøkt.

Figur 1:
Antall mottakere av overgangsstønnad totalt og fordelt på kjønn 1998 – 2008 (ved utgangen av året).



KILDE: NAV

Om ytelsen overgangsstønnad

Overgangsstønnad er en folketrygdytelse. Den gis mor eller far som er ugift, skilt eller separert og som lever alene med barnet eller barna. Overgangsstønaden er ment å gi en midlertidig inntektssikring og samtidig forberede mottakeren på å bli økonomisk selvstendig.

Stønaden kan gis inntil det yngste barnet er 10 år og i maksimalt til sammen tre år pr barn. Perioden med overgangsstønnad kan forlenges med to år som følge av utdanning, slik at total stønadsperiode for hvert barn kan bli på fem år. Samtidig er det et krav om aktivitet fra det yngste barnet fyller tre år. Aktivitet innebærer jobb eller utdanning tilsvarende minimum halv tid.

Spesielt tilsynskrevende barn kan også være årsak til at perioden med overgangsstønnad blir forlenget utover maksimalperioden på 3 år. Maksimal årlig ytelse er på 1,97 ganger grunnbeløpet i folketrygden (G). Dette tilsvarer i overkant 143 500 kroner. Ytelsen avkortes med 40 øre for hver krone i inntekt over et halvt grunnbeløp. Overgangsstønnad kan suppleres med stønad til barnetilsyn og/ eller utdanningsstønad.

Historikk

Ytelsen har sin opprinnelse fra helt tilbake til 1915 da de såkalte «Castbergske barnelover» ble vedtatt av Stortinget. Lovene hadde til hensikt å sikre ugifte mødre og deres barn deres juridiske og sosiale stilling. «Lov om forsorg for barn» påla kommunene et minimumsansvar for mødre og barn som måtte leve uten bidrag fra barnefaren. Oslo innførte en kommunal morstrygd i 1920. Sammen med barnelovene ble dette sett på som noe nytt, også i internasjonal sammenheng. Trygden omfattet enker, ugifte, skilte og separerte mødre med mindreårige barn. Ytelsen ble satt lavt, siden det ble forutsatt at noe av forsørgelsen skulle skje gjennom arbeid. Samtidig ble det etablert et fribeløp for inntekt som ikke førte til avkorting av inntekten. Dette kan sees på som en forløper til arbeidslinjen. Flere kommuner fulgte etter Oslo ved å etablere tilsvarende ytelse. Etter vedtakene av de Castbergske barnelover skjedde det lite på området de kommende tiårene, utover barnetrygden som kom i 1946. Denne var ment som et bidrag til forsørgelsen. Siden skilsmisser var uvanlig og andelen barn født utenfor ekteskap var lavt, var det lite oppmerksomhet på dette området. Først i 1964 skjedde det en utvikling ved at Staten påtok seg et begrenset ansvar for enker og ugifte mødre ved at enke- og morstrygdloven ble vedtatt. I forarbeidene til denne loven var det først og fremst hensynet til enkene og ugifte mødre som ble hensyntatt. Disse skulle få økonomisk støtte siden de på grunn av omsorgen for barn var ute av stand til å forsørge seg selv gjennom å ta eget arbeid. Ved skilsmisse og separasjon ble det forutsatt at barnets far skulle bidra til forsørgelsen. Denne gruppen ble derfor ikke omfattet av stønadsordningen. Formålet ved ordningen var å gjøre kvinnen i stand til å komme

tilbake til arbeidslivet og på denne måten gjøre seg selvfor-sørget. Trygden var behovsprøvd. Det ble i loven også åpnet for å gi utdanningsstønad og stønad til barnetilsyn i de tilfellene hvor utdanning eller arbeid gjorde det nødvendig å overlate tilsyn av barn til andre.

Loven om enke- og morstrygd ble en del av folketrygdloven når denne ble virksom fra januar 1967. En midlertidig lov som omfattet skilte og separerte trådte i kraft fra 1972. Veksten i antall separasjoner og skilsmisser hadde skapt et behov for en egen lov som omfattet disse gruppene. Loven ble en del av folketrygden fra 1981. Samtidig fikk menn mulighet til å motta stønad som enslig forsørger. Dermed omfattet ordningen både ugifte, skilte og separerte mødre og fedre med alensomsorg for barn.

Fra 1. januar 1998 ble det gjennomført omfattende endringer i ordningen. Ytelsen ble økt samtidig som stønadsperioden ble vesentlig redusert. Reduksjonen i stønadsperioden ble begrunnet med at det i de foregående årene var gjennomført ulike familiepolitiske tiltak som bedret mulighetene for å kombinere yrkesaktivitet og omsorg for små barn. Kravet om yrkesrettet aktivitet gjennom utdanning eller arbeid fra det yngste barnet fylte 3 år ble innført. Endringene har bidratt til å øke mulighetene for at enslige forsørgere kommer ut i arbeid.

Fra 1. mai 2008 ble maksimalytelsen hevet fra 1,85 til 1,97 G i etterkant av trygdeoppjøret dette året. Dette var en del av regjeringens tiltak for å bedre levekårene for utsatte grupper.

I Prop 1. Stortinget (2009-2010) foreslås det å øke stønaden til 2G til gjeldene fra 1. mai 2010. Dette vil tilsvare tilnærmet av 146 000 kr i året med grunnbeløpet fra 1. mai 2009.

overgangsstønad i en eller flere perioder i årene 2001 til 2008 er på i underkant av 100 000 (97 843).

Det har vært en viss økning i mottakernes gjennomsnittlige alder i perioden. Fra 31,7 år i 2001 til 32,3 år i 2008. Samtidig har yngste barns gjennomsnittlige alder falt fra 4,5 til 4,1 år. Antall barn i gjennomsnitt pr. mottaker har vært stabilt på 1,6 i disse årene.

Menn med overgangsstønad som andel av mottakere totalt har variert fra i underkant av 3 prosent til i overkant av 4 prosent i perioden.

Andelen mottakere som har kombinert overgangsstønad med utdanningsstønad har vært fallende i perioden 2001 til 2008. I 2001 mottok i underkant av 12 prosent av mottakerne av overgangsstønad også en utdanningsstønad. Målt i fast G (grunnbeløpet i folketrygden) falt folketrygdens utgifter til overgangsstønad over stønadsbudsjettet fra i overkant av 2,8 mrd. kr i 2001 til i underkant av 2,3 mrd. kr i 2008. Utgiftene utgjør tilnærmet en prosent av de totale utgiftene til folketrygden.

Aktivitet blant mottakere av overgangsstønad 2001 – 2008

For mottakere av overgangsstønad er det et krav om aktivitet fra det yngste barnet er 3 år. Aktivitet innebærer arbeid eller utdanning på minimum halv tid. Et mål på aktivitet er andelen mottakere med redusert ytelse. Dette er mottakere med inntekt som overstiger et halvt grunnbeløp. Andelen med redusert ytelse har økt i de senere årene, fra 41 prosent i 2001 til i underkant av 55 prosent i 2008. Det var særlig en økning i andel mottakere med redusert stønad fra 2006 til 2008. Dette har trolig sammenheng med et godt arbeidsmarked i perioden. Selv om andelen mottakere med redusert ytelse og derigjennom andelen mottakere i arbeid har økt, har samtidig antall mottakere under utdanning gått ned i samme periode. Dermed er andelen mottakere i aktivitet, enten gjennom arbeid eller utdanning, tilnærmet uendret i perioden.

Tilknytning til arbeidsmarkedet og nivå på utdanning

Det er tidligere vist at aleneforsørgere (alenebødre) har en lavere grad av tilknytning til arbeidsmarkedet enn hva som er tilfelle for andre bødre. De av alenebødrene som har tilknytning til arbeidsmarkedet har derimot en sterkere grad av tilknytning til arbeidsmarkedet enn andre bødre, i form av at en høyere andel jobber heltid (Kjelstad og Rønsen 2002).

Utdanningsnivået er lavere for mottakere av overgangsstønad enn andre, noe som innebærer en lavere yrkesaktivitet og dermed lavere inntekt enn for andre grupper. Samtidig kan reduksjonen i antall mottakere av utdan-

ningsstønad og den økte alderen blant mottakere av overgangsstønad indikere at en større andel av mottakerne har tilbakelagt et utdanningsløp før de blir mottakere.

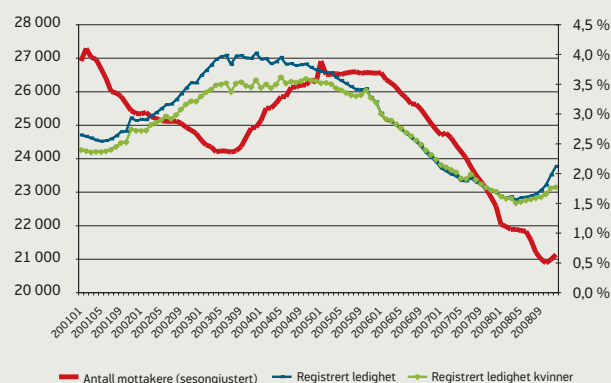
ANTALL MOTTAKERE OG LEDIGHETSNIVÅ

Vi finner en positiv sammenheng mellom antall eneforsørgere som mottar overgangsstønad og nivået på arbeidsledigheten. En økning i ledigheten virker med et tidsetterslep på antall mottakere av overgangsstønad. En økning i ledigheten har størst effekt på antall mottakere seks måneder frem i tid. Det er likevel ikke antatt at effekten er symmetrisk, slik at det trolig går lenger tid før en nedgang i ledigheten fører til en reduksjon i antall mottakere.

Antall mottakere av overgangsstønad var på sitt høyeste for perioden i 2005. I samme år var den registrerte ledigheten for kvinner på i underkant av 3,5 prosent, noe ned fra nivået i 2003 og 2004. Antall mottakere var på det laveste nivået i 2008. Dette året lå nivået for registrert ledighet for kvinner på under 2 prosent. I tillegg til det lave ledighetsnivået bidro lang saksbehandlingstid i NAV til at nivået på antall mottakere ble lavere enn hva det ellers ville ha vært.

Figur 2:

Antall mottakere og registret ledighet, totalt og for kvinner. (2001-2008). Seriene er sesongjustert. Ledighet som andel av arbeidsstyrken, høyre akse.



KILDE: NAV

ØKT LEDIGHET REDUSERER MULIGHETEN FOR OVERGANG TIL ARBEID BLANT MOTTAKERE AV OVERGANGSSTØNAD

Tidligere funn ved analyse av registerdata viser at blant mottakere med avsluttet stønadsperiode i 2000 var 51,0 prosent i arbeid tre måneder etter avgang (Rikstrygdeverket 03/2006). Av mottakere som ikke var i arbeid, var

8,5 prosent på en trygdeytelse, 13,3 prosent mottok sosialhjelp, 19,1 prosent var tilmeldt som arbeidssøkere og 13,1 prosent var under utdanning. Disse statusene var ikke gjensidig utelukkende, og summerer seg derfor ikke nødvendigvis til 100. Funnene fra denne rapporten viser at andelen i arbeid endrer seg lite, uavhengig om man undersøker tre måneder, ett eller to år etter avgang fra ytelsen. Derimot øker andelen som mottar ulike trygdeytelser med tiden etter avgang fra overgangsstonad, samtidig som andelen med sosialstonad avtar. Andelen under utdanning avtar med tiden, mens andelen tilmeldt som arbeidssøkere er stabil.

«Avgang fra ytelsen» er i denne analysen definert som å ikke motta overgangsstonad de tre påfølgende månedene etter at man var registrert med avgang fra ytelsen. Eksempelvis vil mottakere som mottar ytelsen i mai, men ikke mottar overgangsstonad igjen i september, bli registrert med avgang i mai. Mottakere som har et opphold i ytelse på to måneder i forbindelse med sommeren, f.eks. gjennom en sommerjobb, vil ikke få registrert en avgang.

Det årlige antall mottakere som har hatt avgang fra overgangsstonad har variert mellom 10 700 og 13 200 i perioden 2001–2008. Juni og desember er månedene med høyest avgang, etterfulgt av juli og august. Mottakere som har tatt utdanning ved siden av å motta overgangsstonad avslutter trolig i stor grad ytelsen i juni eller januar.

Andelen som var i jobb tre måneder før avgang fra overgangsstonad lå i årene fra 2001 til 2005 på mellom 46 prosent (2001) og 49 prosent (2004). I perioden fra 2006 til 2008 har andelen vært på mellom 52 prosent (2006) og 54 prosent (2008).

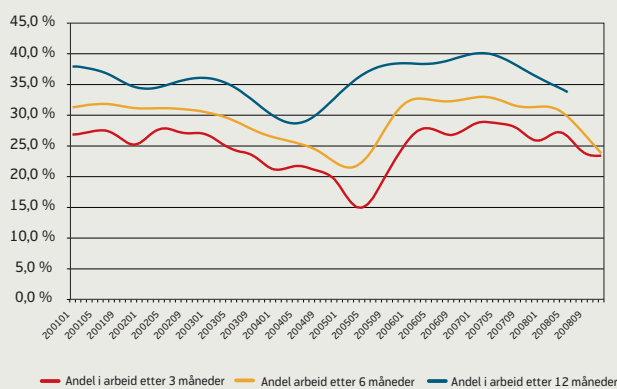
Vi har undersøkt hvem som er i arbeid på ulike tidspunkt etter avgang fra ytelse. Vi har valgt å se på hvor stor andel av mottakerne som er i arbeid hhv. 3, 6 og 12 måneder etter avgang fra stonaden. Å være i arbeid innebærer i denne sammenheng at personen er gjenfunnet i AA-registeret (arbeidsgiver – arbeidstaker registeret), i deltids- eller heltidsarbeid.

Mottakere som ikke er gjenfunnet som arbeidstaker i AA-registeret vil kunne være under utdanning, være tilmeldt som arbeidssøker, selvstendig næringsdrivende, være inne i en ny periode med overgangsstonad som følge av et nytt barn, motta en annen trygdeytelse, eksempelvis uføretrygd, motta sosialhjelp, eventuelt en kombinasjon av en eller flere av disse tilstandene.

Stor variasjon i andelen mottakere med overgang til arbeid

Det er en negativ sammenheng mellom overgangen til arbeid og ledighetsnivået for mottakere som ikke var i arbeid tre måneder før de sluttet å motta overgangsstonad. Sannsynligheten for å være i jobb 3, 6 og 12 måneder etter

Figur 3:
Overgang til arbeid for mottakere som ikke var i arbeid ved avgang fra ytelsen. Prosentandel i arbeid etter 3, 6 og 12 måneder (2001–2008). Sesongjustert.



KILDE: NAV

avgang fra overgangsstonad avtar med nivået på registrert ledighet. Andelen i arbeid etter 3, 6 og 12 måneder er negativt korrelert med registret ledighet på samme tidspunkt. Samtidig øker andelen mottakere som går over i arbeid med tiden etter avgang fra ytelsen.

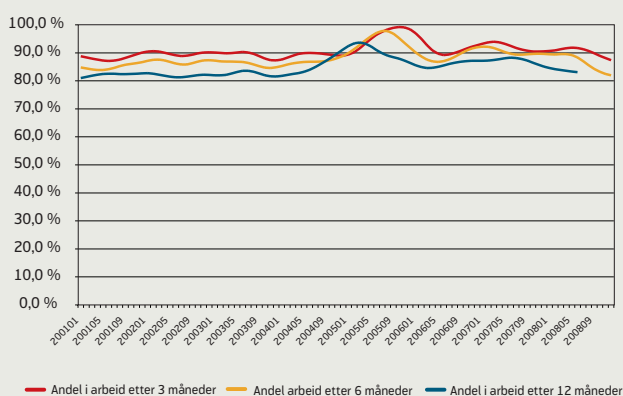
Andelen som var i arbeid etter tre måneder var særlig lav for de med avgang i 2005. Blant mottakere med avgang i første halvdel i 2005 var andelen som var kommet i arbeid etter tre måneder nede i rundt 15 prosent. Andelen tok seg opp for de med avgang fra siste halvdel i 2005 og utover, i takt med en gradvis bedring på arbeidsmarkedet.

I 2008 var det en liten nedgang i andelen i arbeid etter tre måneder, på tross av at ledighetsnivået var svært lavt. Dette kan muligens forklares med sammensetningen av gruppen av stonadsmottakere. Samtidig fikk nok omslaget i norsk økonomi i slutten av 2008 raskt betydning for sannsynligheten for overgang til arbeid for tidligere mottakere av overgangsstonad. Dette ser vi også ved at andelen som var kommet i arbeid etter seks måneder falt gjennom 2008.

Mottakere som var i arbeid ved avgang fra ytelsen

For mottakere som var i arbeid tre måneder før avgangstidspunktet er utviklingen en annen. For denne gruppen avtar andelen i arbeid med tiden etter avgang fra stonaden, mens den altså økte for de som ikke var i arbeid da de sluttet å motta overgangsstonad. Dette tilsier at en viss andel av

Figur 4:
Overgang til arbeid, mottakere som var i arbeid ved avgang. Prosentandel i arbeid etter 3, 6 og 12 måneder (2001–2008). Sesongjustert.



KILDE: NAV

mottakerne som hadde jobb tre måneder før avgang fra stønaden går ut av arbeid, enten ved at de er arbeidsledige eller at de har gått ut av arbeidsstyrken i form av utdanning på heltid, trygdeytelse mv.

Hvorvidt mottakere som er i arbeid tre måneder før avgang fra ytelsen er i arbeid tre, seks og tolv måneder etter avgang, ser i mindre grad ut til å variere med tilstanden på arbeidsmarkedet enn hva som er tilfelle for mottakere som ikke var i arbeid tre måneder før avgang. Har man først en jobb, får økt ledighet mindre betydning enn hvis man står utenfor og ønsker en jobb.

Andelene i arbeid etter tre, seks og tolv måneder ligger mellom 80 og 95 prosent.

De som hadde avgang fra siste halvår 2005 og ut perioden var i større grad i arbeid etter tre, seks og tolv måneder enn hva som er tilfelle for de med avgang fra ytelsen til og med første halvår 2005.

Vi finner ingen sammenheng mellom sannsynligheten for å være i jobb etter tre, seks og tolv måneder fra avgangstidspunktet og ledighetsnivået på tidspunktet for avgang for mottakere som er i jobb tre måneder før avgangstidspunktet. Det er heller ingen sammenheng mellom sannsynligheten for å være i jobb etter tre og seks måneder og ledighetsnivået på samme tidspunkt. Derimot er det en positiv sammenheng mellom sannsynligheten for å være i jobb etter tolv måneder og ledighetsnivået på samme tidspunkt.

Litt over halvparten i heltidsjobb etter tolv måneder

Blant mottakere som ikke var i arbeid tre måneder før avgang fra ytelsen, men som var i arbeid tolv måneder etter, var i overkant av 50 prosent i heltidsjobb i 2008. Andelen med heltidsjobb er noe lavere enn i de foregående årene.

For mottakere som var i jobb tre måneder før avgang fra ytelsen, og som fortsatt var i jobb tolv måneder etter, var i overkant av 56 prosent i heltidsjobb blant de med avgang i 2008. Andelen med heltidsjobb har vært stabil i perioden 2001–2008.

Fordeling på sektor

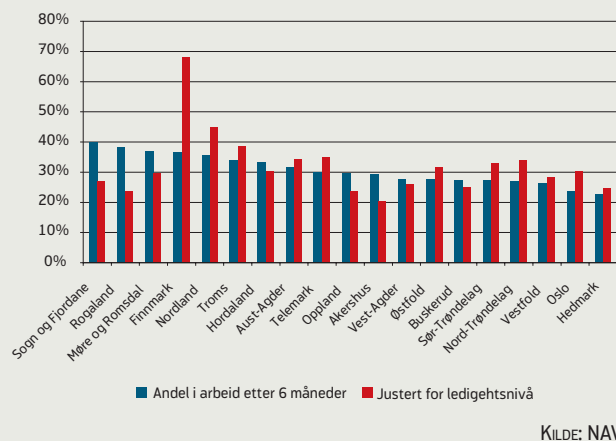
Av mottakere som ikke var i arbeid tre måneder før avgang fra ytelsen, og som har kommet i jobb etter tolv måneder, går den største andelen til arbeid i kommunal sektor. Videre følger private forretningsmessige foretak, statsforvaltningen og private ikke-forretningsmessige foretak. For mottakere som var i arbeid tre måneder før de sluttet å motta stønaden er det også flest som arbeider i kommunal sektor tolv måneder etter avgang fra ytelsen. Den totale andelen som jobber i privat sektor er derimot noe høyere enn for de som ikke var i arbeid tre måneder før avgang fra ytelsen.

GEOGRAFISK VARIASJON I OVERGANG TIL ARBEID

Når det ikke er justert for ledighetsnivået, ser vi av figur 5 at det er fylker med lav arbeidsledighet, som Sogn- og Fjordane og Rogaland, som har høyest andel i arbeid etter seks måneder. Oslo og Hedmark er fylkene med lavest overgang til arbeid. For Oslos del har en relativt stor andel av mottakerne innvandringsbakgrunn fra den ikke-vestlige verden. Dette er en gruppe som i større grad står overfor tilpasningsproblemer på arbeidsmarkedet enn andre, og dette gjenspeiles også i andelen mottakere som er i arbeid etter seks måneder.

Ved å justere for ledighetsnivået i hvert fylke blir resultatene noe annerledes. De røde søylene i figur fem viser hva overgangsraten ville ha vært, hvis ledighetsnivået i hvert av fylkene hadde vært på samme nivå som for landet sett under ett, med utgangspunkt i faktisk overgangsrate for hvert av fylkene. Når vi har gjort denne justeringen blir det vesentlig større avstand mellom fylket med høyest overgangsrate, Finnmark, og fylket med lavest overgangsrate, Akershus.

Figur 5:
Prosentandel i arbeid seks måneder etter avgang fra ytelsen fordelt på fylke. Mottakere som ikke var i arbeid ved avgang fra ytelsen. Faktisk overgang til arbeid og justert for ledighetsnivået i fylket. Gjennomsnittstall for 2008.



ANDRE FORKLARINGSFAKTORER FOR OVERGANG TIL ARBEID

Med utgangspunkt i de variabler som foreligger i registeret for enslige forsørgere, har vi undersøkt i hvilken grad disse påvirker sannsynligheten for overgang til arbeid. De benyttede variablene er ikke uttømmende for hva som tenkes å påvirke sannsynligheten for å komme i arbeid etter endt stønadsperiode.

En variabel som trolig vil ha stor betydning for sannsynligheten for overgang til arbeid, er mottakerens utdanningsnivå. Mottakernes utdanningsnivå fremkommer ikke av NAVs registre og er således ikke benyttet her.

Variablene som er benyttet er antall barn pr. mottaker, mottakers alder, yngste barns alder og i hvor lang periode mottaker har mottatt ytelsen. Variablene er kun testet i forhold til mottakere som ikke var i arbeid tre måneder før avgang fra ytelsen.

Sammenhengen mellom sannsynligheten for overgang til arbeid og de ulike variablene vi har testet blir sterkere med tiden etter avgang fra stønaden.

Sannsynligheten for overgang til arbeid avtar med antall barn

I våre data finner vi en entydig negativ sammenheng mellom sannsynligheten for overgang til arbeid og antall barn. Flere barn kan gjøre det vanskeligere å få barnetilsyn og muligens reduseres motivasjonen for overgang til arbeid.

Sannsynligheten for overgang til arbeid avtar med mottakers alder

Blant mottakere med avgang fra overgangsstønad i perioden 2001-2008 finner vi en svak negativ sammenheng mellom sannsynligheten for overgang til arbeid og mottakers alder.

Høyere alder kan innebære at mottaker har flere stønadsperiode bak seg, noe som kan vanskeliggjøre overgangen til arbeid.

Sannsynligheten for overgang til arbeid øker med yngste barns alder

Vi finner en svakt positiv sammenheng mellom sannsynligheten for overgangen til arbeid og yngste barns alder. Mulighetene for å få tilsyn med barn øker trolig med barnets alder, og det vil være lettere for mottaker å gå ut i jobb. Trolig vil også mottaker i større grad være motivert for å søke arbeid når yngste barn blir eldre.

Sannsynligheten for overgang til arbeid øker med lengden på stønadsperioden

Sannsynligheten for overgang til arbeid øker også med varigheten på perioden med overgangsstønad. Sammenhengen kan karakteriseres som svak. Denne sammenhengen kan fremstå som noe overraskende. Lengre periode ute av arbeidslivet forventes å redusere muligheten for arbeid. Samtidig har mange av mottakerne trolig ingen, eller lite arbeidserfaring før stønadsperioden. Resultatene kan ha sammenheng med at mottakere som mottar overgangsstønad utover tre år, er i stor grad de som har fått forlenget perioden med overgangsstønad med to år som følge av utdanning. Utdanning i stønadsperioden vil sannsynligvis gjøre mottakeren med attraktiv ovenfor potensiell arbeidsgiver og samtidig gjøre mottaker med motivert.

REFERANSER:

Rapport 03/2006 Rikstrygdeverket. Enslige forsørgere – Økonomisk situasjon og aktivitet i perioden etter reformen i 1998.

Kjelstad og Rønsen: Enslige forsørgere på arbeidsmarkedet 1980-1999.SA 49/2002, SSB