

# Aetats bedriftsundersøkelse 2004

## SAMMENDRAG

Årets bedriftsundersøkelse viser at etterspørselen etter arbeidskraft vil ta seg opp det nærmeste året. Bedriftene påvirkes av oppgangskonjunktoren som preger norsk økonomi. Sysselsettingsanslagene er oppjustert i forhold til fjorårets undersøkelse, og forventningene til sysselsettingen nærmer seg nivået fra 2002. I 2002 hadde bedriftene klart positive forventninger. Sammenliknet med tidligere års undersøkelser var bedriftenes optimisme i 2003 på et historisk lavt nivå.

Det er i første rekke bedrifter innenfor industri, utvinning av olje og bygg og anlegg som skiller seg ut ved å ha oppjustert sine forventninger til sysselsettingen spesielt mye fra i fjor. Dette er konjunkturfølsomme næringer hvor vendepunkter på arbeidsmarkedet først gir utslag.

Sammenliknet med Aetats bedriftsundersøkelse 2003 melder bedriftene i år om høyere sysselsettingsforventninger i de fleste fylkene. Akershus er blant de mest optimistiske fylkene.

I år melder bare 20 prosent av bedriftene om rekrutteringsproblemer. I fjor var andelen 22 prosent, mens den var hele 31 prosent i 2002. Når bedriftene blir spurt om rekrutteringsproblemene medfører at de har færre ansatte enn de ellers ville hatt, svarer 8 prosent av bedriftene at de har slike alvorlige rekrutteringsproblemer. Dette er samme nivå som i fjor, og en nedgang på 5 prosentpoeng fra 2002. Resultatene fra Aetats bedriftsundersøkelse 2004 viser at bedriftene nå mangler 36.200 personer. I fjor summerte mangelen på arbeidskraft seg til 52.700 personer, mens den i 2002 var på 67.100 personer.

Målt i antall personer er mangelen på arbeidskraft størst i Oslo. Sett i forhold til arbeidsstyrken er imidlertid rekrutteringsproblemene størst i Finnmark.

Resultatene fra undersøkelsen forteller oss at bedriftene er mer optimistiske til fremtidig sysselsetting enn de var i fjor. Samtidig er det nå mindre mangel på arbeidskraft enn det fjorårets bedriftsundersøkelse viste. Dette resultatet kan forklares ved at rekrutteringsproblemer reagerer tregere på konjunkturrendringer enn det som er tilfellet med sysselsettingsforventninger. Det har blitt mindre mangel på arbeidskraft som følge av de senere års vekst i arbeidsledigheten, og således økt tilgang på arbeidskraft. Dette på et tidspunkt der etterspørselen etter arbeidskraft er i ferd med å ta seg opp.

Bedriftene melder om mangel på personell innenfor følgende yrker: Butikkmedarbeidere/selgere,

sjåførere, snekkere og tømrere, rørleggere, omsorgsarbeidere og hjelpepleiere og frisører og kosmetologer.

Sett i forhold til sysselsettingsnivået innenfor enkeltyrker er rekrutteringsproblemene størst blant følgende yrker: betong- og grunnarbeidere (bygg), instrumentmakere og -reparatører, kopper- og blikkslagere, operatører innen plastfag og plastproduksjon og sjåførere.

## OM AETATS BEDRIFTSUNDERSØKELSE

Formålet med Aetats bedriftsundersøkelse er at den skal gi innsikt i etterspørselssiden på arbeidsmarkedet, og kunne si noe om næringslivets og offentlige etaters behov for ulike typer arbeidskraft i den nærmeste framtid. Dette bidrar til at Aetat kan yte bedre service overfor arbeidssøkere og arbeidsgivere. Også for allmennheten og andre beslutningstakere gir Aetats bedriftsundersøkelse nyttig informasjon om tilpasningsproblemene på arbeidsmarkedet.

Aetats hovedkontorer i fylkene gir ut egne rapporter med resultater fra bedriftsundersøkelsen. Dersom interessen knytter seg til detaljerte resultater fra særskilte fylker, bør man derfor henvende seg til Aetats hovedkontor i det respektive fylket. Vi gjør oppmerksom på at Aetat Arbeidsdirektoratet i sine resultater har lagt vekt på å gjøre resultatene sammenlignbare mellom fylker. Dette kan innebære at det forekommer mindre avvik mellom våre og fylkenes resultater.

I Aetats bedriftsundersøkelse svarte 13.800 virksomheter, noe som ga en svarprosent på 70. Undersøkelsen ble gjennomført i tidsrommet fra begynnelsen av mars til begynnelsen av mai 2004.

Virksomhetene det innhentes informasjon fra er trukket ut fra Enhetsregisteret. Utvalget trekkes tilfeldig, men er konstruert slik at det skal sikre representativitet i svarene på hovednæringsgruppe og fylke. De uttrukne virksomhetene blir, enten postalt eller telefonisk, bedt om å gi vurderinger av sysselsettingsutviklingen i egen virksomhet det kommende året. Nytt av året er et pilotprosjekt som gav bedriftene i Møre- og Romsdal og Sør-Trøndelag mulighet for å svare elektronisk.

Det stilles i alt 6 spørsmål i undersøkelsen. Spørsmålene avdekker virksomhetenes anslag på antall ansatte om ett år i forhold til i dag, hvilke næringsgrupper som venter særlig stor etterspørsel etter arbeidskraft, og om virksomheten har rekrutteringsproblemer innenfor spesifikke yrker i dag.

Bedriftsundersøkelsen er en årlig undersøkelse som utføres av Aetat. Undersøkelsen blir i stor grad utført ved Aetats hovedkontorer og lokalkontorer. Ettersom bedriftsundersøkelsen baserer seg på utvalg, vil det være usikkerhet knyttet til resultatene. Denne usikkerheten blir større, desto mer detaljert nivå det søkes informasjon på. I det metodiske vedlegget presenteres usikkerhet vedrørende resultatene som viser mangel på arbeidskraft.

### Yrker og næringer

Vi vil presentere en del resultater for yrker og næringer. Det er viktig å merke seg at inndelingen i yrker og næringer bygger på forskjellige klassifiseringsprinsipper. Næring viser hva slags produksjon som hovedsakelig foregår i virksomheten, mens yrkesbetegnelsen viser hva slags arbeidsoppgaver som tilfaller et yrke. Innenfor den enkelte næring vil det finnes et bredt spekter av yrker. Aetat har ingen statistisk oversikt over hvordan yrkene fordeler seg under næringsgruppene.

### Aetats sysselsettingsbarometer

Tallverdien i sysselsettingsbarometeret er differansen mellom prosentvis andel bedrifter som oppgir at de forventer vekst i sysselsettingen og prosentvis andel bedrifter som forventer nedgang. Dette gir en indikasjon på virksomhetenes optimisme det kommende året. En høy verdi på sysselsettingsbarometeret er et tegn på stor etterspørsel etter arbeidskraft.

Sysselsettingsbarometeret bygger på bedriftenes vurderinger for den forventede arbeidsstokken i det kommende året. På bakgrunn av bedriftenes anslag er besvarelsene sortert etter andel bedrifter som forventer økning, nedgang og uendret sysselsetting om ett år. Barometerets tallgrunnlag er derfor ikke påvirket av hvor mange personer en eventuell endring i sysselsettingen summerer seg til.

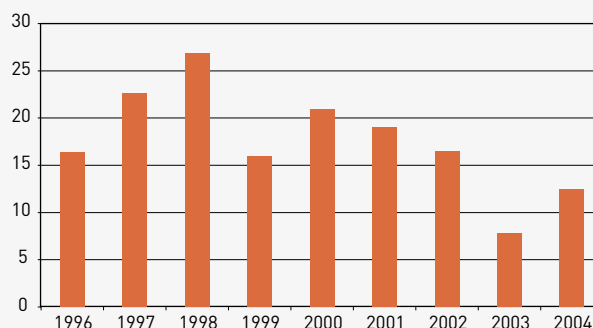
Til forskjell fra tidligere år opplever bedriftene avtagende rekrutteringsproblemer. Det er likevel slik at rekrutteringsproblemer vil ha en viss effekt på sysselsettingsbarometeret. På bakgrunn av erfaring fra tidligere bedriftsundersøkelser vet vi at bedriftene ikke tar tilstrekkelig hensyn til begrensninger på tilbudssiden av arbeidsmarkedet. Derfor er det også i år rimelig å forvente at bedriftenes anslag på forventet sysselsetting vil overstige faktisk sysselsettingsutvikling det kommende året. Dette gjør at tallverdien i sysselsettingsbarometeret ikke kan betraktes som et rent kvantitativt anslag på den kommende sysselsetting.

## SYSSELSETTINGEN DET KOMMENDE ÅRET

Bedriftenes forventninger til sysselsettingsutviklingen det kommende året er mer optimistiske nå enn de var for ett år siden. Sysselsettingsbarometeret i figur 1 viser resultatet fra årets undersøkelse sammenliknet med resultatene fra tidligere års undersøkelser. Optimismen er et resultat av oppgangskonjunktoren som landets økonomi befinner seg i.

Det er nå 24 prosent bedrifter som venter økt bemanningsnivå i det kommende året. Tilsvarende andel i fjor var 21. Netto økning er i år beregnet til 12 prosent, mens den var 8 prosent i fjor. Tabell 1 viser en tidsserie som strekker seg fra 1996 til 2004. Her ser vi at det bare er i 2003 vi finner lavere netto økning enn i 2004. 2003 danner bunnpunktet for den

Figur 1.  
**Aetats sysselsettingsbarometer. Utvikling fra 1996 til 2004 i prosent.**



KILDE: AETATS BEDRIFTSUNDERSØKELSE

Tabell 1.  
**Bedriftenes fremtidige sysselsettingsforventninger i prosent.**

	Økende	Uendret	Nedgang	Netto økning
1996	30,1	56,1	13,8	16,3
1997	33,6	55,4	11,0	22,6
1998	35,9	55,0	9,1	26,8
1999	26,0	63,9	10,1	15,9
2000	30,7	59,4	9,8	20,9
2001	28,5	62,1	9,4	19,0
2002	26,3	64,0	9,7	16,5
2003	21,2	65,4	13,4	7,8
2004	24,2	63,9	11,9	12,4

KILDE: AETATS BEDRIFTSUNDERSØKELSE

nedgangskonjunktur som Norge nå har vært inne i, og 2004 utgjør første år på vei opp mot økt aktivitetsnivå og sterkere økonomisk vekst.

## Konjunkturoppgangen treffer bredt

Årets bedriftsundersøkelse viser at konjunkturoppgangen har slått ut i forventningene i de fleste næringer og i de fleste fylker. Bare tre næringer har nedjustert sine sysselsettingsforventninger sammenliknet med i fjor. Dette må ses i sammenheng med at norsk økonomi passerte konjunkturbunnen 1. halvår 2003, og at aktiviteten har økt etter dette tidspunktet.

Ser vi på geografiske forskjeller finner vi at hele 16 av i alt 19 fylker har oppjustert sine sysselsettingsforventninger sammenliknet med i fjor.

## Optimisme innen industrien og bergverksdrift og utvinning av olje

Bedriftene innenfor industrien er mer optimistiske i år sammenliknet med i fjor. Sesongjusterte tall fra

Statistisk sentralbyrå (SSB) viser at det har vært en økning på 1,3 prosent i norsk industriproduksjon fra februar til april, sammenliknet med 3-månedersperioden før.

Industribedriftenes sysselsettingsforventninger er positive for de fleste undergrupper, se figur 3. Optimismen har imidlertid økt mest for bedrifter som driver med produksjon av tekstil- og lærvarer, og treforedling og grafisk produksjon.

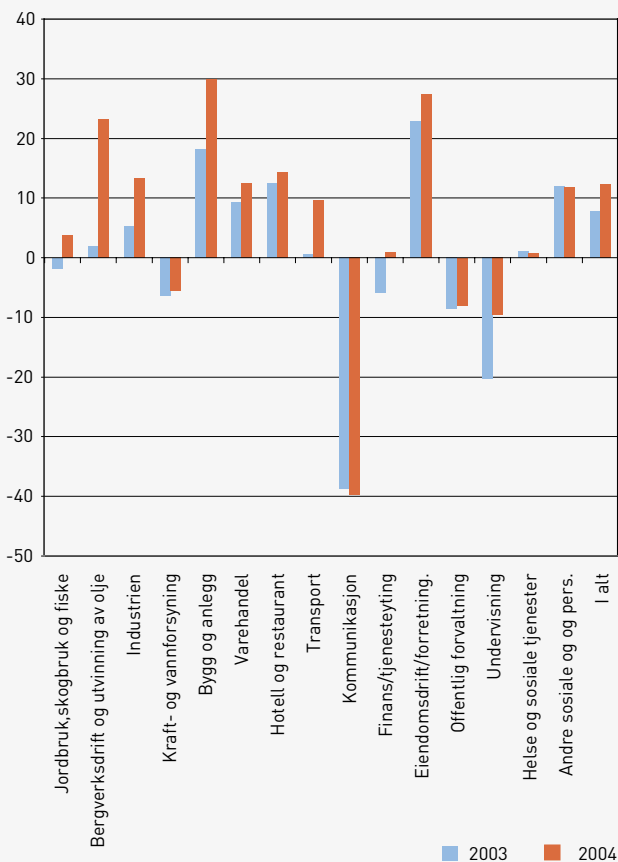
Innen bergverksdrift og utvinning av olje er forventningene kraftig oppjustert fra året før. SSBs investeringsstatistikk for olje- og gassvirksomhet forteller om lave, men økende leteinvesteringer i 2004. I følge SSB var investeringene til letevirksomhet lave i 1. kvartal 2004 og utgjorde kun 0,9 milliarder kroner. Imidlertid økte det samlede anslaget for leteinvesteringene for hele 2004 med 18,8 prosent fra 1. til 2. kvartal, og anslås nå til 4,7 milliarder kroner.

## Positive sysselsettingsforventninger innen bygg og anlegg

Bedrifter innen bygg og anlegg står for den største optimismen av alle næringene i 2004. Bygg og anlegg er sammen med industri konjunkturutsatte næringer. Dette innebærer at et høyere/lavere aktivitetsnivå i økonomien påvirker disse næringene relativt raskt i forhold til andre næringer.

Figur 2.

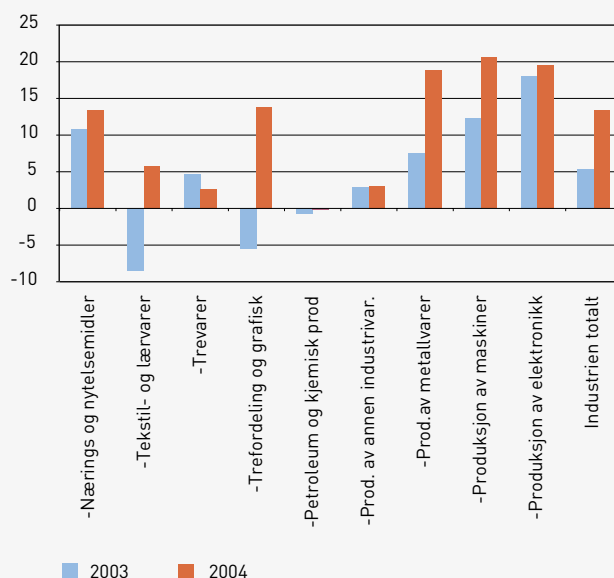
### Aetats sysselsettingsbarometer. Resultater fordelt på næringer.



KILDE: AETATS BEDRIFTSUNDERSØKELSE

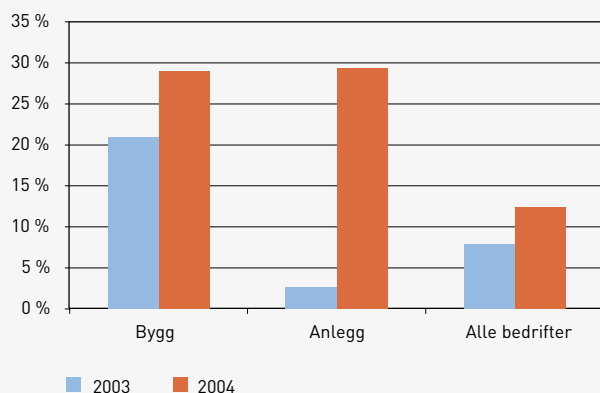
Figur 3.

### Aetats sysselsettingsbarometer. Resultater fordelt på undergrupper i industrien.



KILDE: AETATS BEDRIFTSUNDERSØKELSE

Figur 4.  
Aetats sysselsettingsbarometer. Resultater innenfor bygg og anlegg.



KILDE: AETATS BEDRIFTSUNDERSØKELSE

I fjorårets bedriftsundersøkelse ble det slått fast at bedriftene innenfor bygg- og anleggsnæringen var mindre optimistiske i 2003 enn de var i 2002. Utviklingen som nå viser større optimisme er sammenfallende med utviklingen på arbeidsmarkedet. Det har vært nedgang i ledigheten innen bygg- og anlegg siden sommeren 2003, og bedriftene melder om flere ledige stillinger.

Både byggebedriftene og anleggsbedriftene er mer optimistiske i år enn de var i fjor, se figur 4. Spesielt er anleggsnæringen optimistisk.

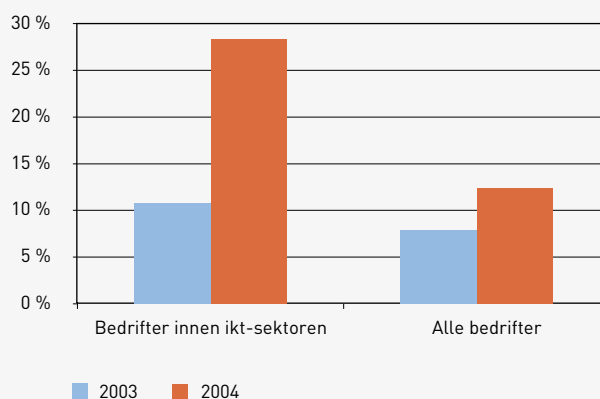
Aetat forventer at sysselsettingen innenfor bygg og anlegg vil ta seg videre opp utover i 2004. Lav rente stimulerer boliginvesteringene. Rentenedsettelsene fra Norges bank gjennom 2003 og inn i 2004 har bidratt til å øke oppdragsmengden innenfor byggebransjen. I følge SSB var produksjonen i bygge- og anleggsvirksomheten i Norge 2,1 prosent høyere i 1. kvartal 2004 sammenlignet med 1. kvartal 2003. Aktiviteten øker, og det er vekst både i bygg- og anleggssektoren. Produksjonen av nybygg steg med 3,0 prosent fra 1. kvartal i fjor til 1. kvartal i år, mens produksjonen innenfor ombygging, reparasjon og vedlikehold av bygninger lå på samme nivå i 1. kvartal i år som samme periode året før. Anleggsvirksomheten økte med 3,3 prosent fra 1. kvartal i fjor til 1. kvartal i år.

Byggebedriftene i Oslo, Buskerud, Hordaland og Nordland er mer optimistiske enn bedrifter i resten av landet.

### Økt optimisme innen transport

Optimismen har tatt seg opp innen transportnæringen, og er nesten tilbake på nivået fra 2002.

Figur 5.  
Aetats sysselsettingsbarometer. Resultater innenfor IKT.



KILDE: AETATS BEDRIFTSUNDERSØKELSE

Avtakende vekst i ledigheten hittil i 2004 bidrar til større forventninger med hensyn til sysselsetting innen transportnæringen.

Bedrifter i transportnæringen i Nord-Trøndelag og Oslo er blant de mest optimistiske.

### Oppgang for IKT

Bedrifter innen IKT-sektoren var i 2003 i stor grad preget av en rekke konkurser og nedbemanning. Sysselsettingsforventningene har tatt seg opp i 2004, og nærmer seg nivået for 2002.

Etter høy ledighet i 2003, har ledigheten innen naturvitenskapelige yrker (deriblant IKT-yrker) avtatt. Optimismen vi nå observerer innen IKT-sektoren samsvarer med ledighetsutviklingen.

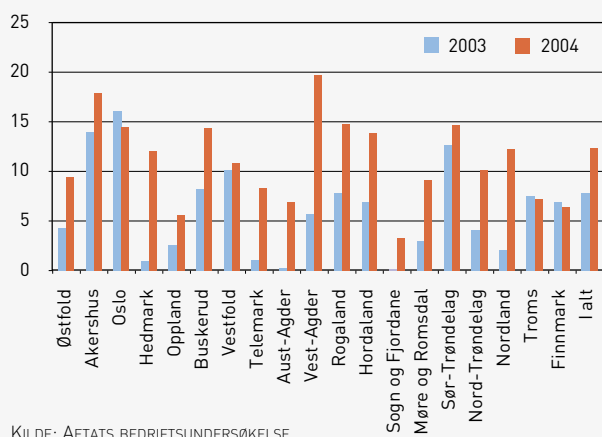
#### IKT-sektoren

IKT-bedriftene tilhører undergrupper av næringene produksjon av elektronikk, varehandel, kommunikasjon og eiendomsdrift/forretningsmessig tjenesteyting. IKT-sektoren er derfor ikke representert i figur 2. Definisjonen for IKT-sektoren er for øvrig i tråd med Statistisk sentralbyrå sin IKT-statistikk.

### Mindre negative forventninger innen offentlig forvaltning

Bedrifter innen offentlig forvaltning hadde negative sysselsettingsforventninger i 2003. I 2004 er forventningene fremdeles negative, men de er mindre negative enn i 2003, se figur 2. Stram kommuneøkonomi er en årsak til svake sysselsettingsforventninger innen offentlig forvaltning. I følge SSB har

Figur 6.  
Aetats sysselsettingsbarometer. Fylkesfordelte resultater.



KILDE: AETATS BEDRIFTSUNDERSØKELSE

offentlig forvaltning<sup>1</sup> redusert bemanningen med 4.000 personer fra 1. kvartal 2003 til 1. kvartal 2004.

### Oppjusterte forventninger i de fleste fylker

Bedriftene har høyere sysselsettingsanslag innenfor de fleste fylkene i år i forhold til i fjor. Etter å ha vært mindre optimistiske enn gjennomsnittet i 2003 er bedriftene i Vest-Agder de mest optimistiske i landet i 2004. Resultatene fra Vest-Agder må imidlertid behandles med varsomhet. Dette fordi det er betydelig grad av usikkerhet knyttet til resultatene fra akkurat dette fylket<sup>2</sup>. Bedriftene i Akershus er også blant de mest optimistiske, mens bedriftene i Sogn og Fjordane, Oppland og Finnmark er minst optimistiske.

Oslo har nedgang i optimismen, men er fremdeles mer positiv enn landsgjennomsnittet. I Troms og Finnmark er det en moderat nedgang i forventningene i 2004 i forhold til 2003.

### MANGEL PÅ ARBEIDSKRAFT

Det er nå lettere å få tak i kvalifisert personell enn det var for ett år siden. Bedriftene hadde i 2. kvartal i år rekrutteringsproblemer som summerer seg til en samlet mangel på 36.200 personer. Tilsvarende tall for 2003 var 52.700 personer. Dette er en betydelig nedgang og viser at målt i antall personer har rekrutteringsproblemene avtatt betydelig. For 2 år

<sup>1</sup> I næringsgrupperingen til SSB omtales denne gruppen som «offentlig administrasjon og forsvar sosialforsikring».

<sup>2</sup> Usikkerheten knytter seg til at Vest-Agder har lav svarprosent. Vest-Agder publiserer egne resultater fra undersøkelsen. Disse resultatene baserer seg på en større svarprosent enn det Aetat Arbeidsdirektoratet har gjort i sine landsdekkende analyser.

siden oppga bedriftene en samlet mangel på 67.100 personer. I løpet av siste toårsperiode har dermed mangelen på arbeidskraft blitt bortimot halvert.

### Flere år med nedgang i etterspørsel etter arbeidskraft har redusert mangelen på personell

Norsk økonomi opplevde i 2002 og deler av 2003 en konjunkturedgang. Dette resulterte i en lavere etterspørsel etter arbeidskraft innenfor de fleste yrkesgrupper. Fremdeles er arbeidsmarkedet preget av konjunkturtilbakeslaget. Samlet sett har summen av arbeidsledige og personer på arbeidsmarkedstiltak økt med over 9.000 personer de fem første månedene i år, sammenlignet med samme periode i fjor. En svekket etterspørsel etter arbeidskraft sammenlignet med i fjor er en av årsakene til at mangelen på arbeidskraft er redusert fra 52.700 personer i fjor til 36.200 i år.

Sammenlignet med situasjonen på arbeidsmarkedet for ett år siden er arbeidsledigheten nå i ferd med å flate ut. På gjennomføringstidspunktet av fjorårets bedriftsundersøkelse hadde arbeidsmarkedet opplevd en kort periode, på under ett år, med vekst i arbeidsledigheten. I perioden fra januar til mai i 2003 steg summen av arbeidsledige og tiltaksdeltakere med nærmere 24.000 personer sammenlignet med samme periode året før. Selv etter en slik negativ utvikling på arbeidsmarkedet rapporterte bedriftene inn stor mangel på arbeidskraft. Samtidig som en del bedrifter gjennomførte nedbemanning, hadde andre bedrifter fremdeles rekrutteringsproblemer. I løpet av året som er gått siden gjennomføringen av fjorårets bedriftsundersøkelse har en del av denne ubalansen blitt redusert ved at arbeidsledige har bemannet ledige stillinger som tidligere var ubesatt på grunn av rekrutteringsproblemer.

### Lave rekrutteringsproblemer bidrar til å øke sysselsettingen

Årets bedriftsundersøkelse indikerer en viss optimisme i forhold til kommende års sysselsetting (se forrige kapittel). Samtidig er det avdekket få rekrutteringsproblemer. Dette gjør det lettere for bedriftene å øke arbeidsstokken ved behov.

Tidligere bedriftsundersøkelser viser at store rekrutteringsproblemer som regel inntreffer samtidig med stor optimisme hos bedriftene i forhold til kommende års sysselsetting. Denne sammenhengen er typisk når økonomien er inne i en høykonjunktur. Årets bedriftsundersøkelse bryter delvis med mønsteret. I år rapporterte bedriftene sine oppgaver mens norsk økonomi var i ferd med å forlate en konjunkturbunn. Dette bidro til en viss optimisme hos bedriftene, men likevel mer moderat sammenlignet med tidligere år. Til sammenligning oppstår

rekrutteringsproblemer betydelig senere i konjunktursyklusen. Det kan ta flere år fra bedriftene bestemmer seg for å øke arbeidsstokken etter en konjunkturbunn til sysselsettningsnivået er blitt så høyt at bedriftene får store problemer med å rekruttere arbeidskraft.

I bedriftsundersøkelsen blir bedriftene bedt om å ta stilling til sysselsettningsbehovet i *fremtiden*. Dette resultatet anslår fremtidig etterspørsel etter arbeidskraft. I bedriftsundersøkelsene blir bedriftene samtidig bedt om å rapportere inn rekrutteringsproblemer på *tidspunktet spørreskjemaet besvares*. Disse to forholdene knytter seg derfor til to forskjellige tidsfaser, noe som i seg selv bidrar til at bedriftenes optimisme og rekrutteringsproblemer kan komme i uttakt. Aetat tolker årets resultater som at bedriftene opplevde små rekrutteringsproblemer 2. kvartal i år, samtidig som de rapporterte om en viss optimisme til sysselsettingen ett år frem i tid.

## Rekrutteringsproblemer fordelt på yrker

I bedriftsundersøkelsen har vi stilt bedriftene spørsmål om innenfor hvilke yrker de har så store rekrutteringsproblemer at de har færre ansatte enn de ellers ville hatt, og om hvor mange ansatte dette dreier seg om. Ved hjelp av svarene på dette spørsmålet beregnes mangelen innenfor de enkelte yrker.

Tabell 2 viser mangel på arbeidskraft innenfor de yrkesgruppene der mangelen på arbeidskraft er størst. Det foreligger ikke beregninger for alle yrkesgrupper. Dette fordi mangel på arbeidskraft ikke kan estimeres innenfor enkeltyrker der det kun er et fåtall bedrifter i utvalget som har oppgitt mangel på arbeidskraft. I de fleste slike tilfeller må vi forvente at et fåtall observasjoner i utvalget reflekterer markedsforholdene, dvs at det er lav mangel innenfor yrket. I andre tilfeller vil likevel et fåtall observasjoner kunne summere seg til et betydelig antall personer. Et yrke kan derfor likevel være forbundet med mangel på arbeidskraft selv om yrket ikke er nevnt i tabell 2.

Ettersom dette er en utvalgsundersøkelse vil det være usikkerhet knyttet til estimatene på mangel. Usikkerheten kan variere fra yrke til yrke. I det statistiske vedlegget diskuteres størrelsen på usikkerheten.

Tabell 3 viser den relative mangelen på arbeidskraft fordelt på yrkesgrupper. Det absolutte tallet over mangel på arbeidskraft vil ha sammenheng med hvor stor yrkesgruppen er, mens det relative tallet vil ta hensyn til ulik størrelse på yrkesgruppene. Den relative mangelen er presentert gjennom stramhetsindikatoren (se egen ramme) Eksempelvis kan en mangel på 600 murere være like virksomhetskritisk som en mangel på 2.350 drosje og vare-

bilsjåførere, ettersom arbeidsstyrken for den siste gruppen er langt større. Vi ser derfor også på forholdstallet mellom mangelen på arbeidskraft og antall sysselsatte i yrkene og benevner dette som stramhetsindikatoren.

### Stramhetsindikatoren

Stramhetsindikator er forholdstallet mellom antall personer som virksomhetene mangler og antall personer som er sysselsatt. Et høyt forholdstall indikerer et stramt arbeidsmarked, noe som isolert sett peker på problemer med å rekruttere arbeidskraft til virksomhetene.

Det presenteres to stramhetsindikatorer. En for tabeller som beskriver yrker (STYRK) og en for tabeller som beskriver næringsgrupper (NACE). I begge stramhetsindikatorer er antall personer som virksomhetene mangler (telleren) basert på resultater fra Aetats bedriftsundersøkelse 2004. Sysselsettingstallene (nevneren) for yrkesgrupperinger er hentet fra Statistisk Sentralbyrås arbeidskraftsundersøkelser. Siste tilgjengelige er sysselsettingstall fra 2003. For næringsgrupperinger er kilden for sysselsettingstallene Enhetsregisteret. Når det gjelder sysselsetting på regionsnivå er totaltallene hentet fra Statistisk Sentralbyrås arbeidskraftsundersøkelser.

I tolkningen av resultatene bør leseren også være klar over at dette er arbeidsgivernes synspunkter og at disse kan ha ulike motiver for å rapportere om, eller la være å rapportere om, mangel på arbeidskraft. Svarene skal ikke uttrykke at bedriftene kunne ønsket flere arbeidstakere om budsjett- eller kostnadssituasjonen hadde tillatt det.

I spørsmålet som avdekker mangel bes bedriftene ta stilling til om rekrutteringsproblemer er av en slik art at man har færre ansatte enn man ellers ville ha hatt. Innenfor enkelte yrker kan det benyttes ufaglært arbeidskraft uten at dette i bedriftsundersøkelsen blir registrert som et alvorlig rekrutteringsproblem. På den annen side vil enkelte arbeidsgivere ønske seg ansatte med kompetanse utover det som er normalt innenfor en yrkesgruppe. Naturlig nok vil det alltid være vanskelig å rekruttere denne typen arbeidskraft.

Den enkelte virksomhet rapporterer kun om mangel på arbeidskraft, ikke overskudd av arbeidskraft. Dette betyr at dersom en bedrift mangler 10 snekkere og en annen bedrift har et overskudd på 10 snekkere, så vil summen av dette bli en mangel på 10 snekkere. Den estimerte mangelen på 36.200 personer representerer derfor et bruttotall for udekket behov for arbeidskraft. I en viss utstrekning blir dette dekket opp av den løpende tilgangen av arbeidskraft over tid.

*Uendret mangel på industriarbeidere*

I løpet av 2003 og deler av 2002 steg arbeidsledigheten blant industriarbeidere mer enn for andre yrker. Hittil i år har det vært nedgang i ledigheten. Fjorårets undersøkelse viste en betydelig reduksjon i mangelen på denne typen arbeidskraft. Sammenlignet med i fjor er det nå blitt litt vanskeligere å rekruttere til enkelte industriyrker, men totalt sett er rekrutteringsproblemene omtrent uendret.

Årets resultater viser en viss vekst i mangelen på personer innenfor yrker som platearbeidere (700), operatører innen plastfag og plastproduksjon (650), overflatebehandlere og lakkerere (300) og motormekanikere (250). Sammenlignet med i fjor er mangelen på industrimekanikere uendret (300). Innenfor yrker som maskinarbeidere (200) og operatører innen andre næringsmiddelprodukter (liten eller ingen mangel) har mangelen på arbeidskraft avtatt.

*Sterk reduksjon i rekrutteringsproblemene blant sykepleiere...*

Aetats bedriftsundersøkelse har i år avdekket en mangel på 600 sykepleiere og 50 spesialsykepleiere, se tabell 2. I fjor meldte bedriftene om en mangel på 1.500 sykepleiere og 450 spesialsykepleiere. Dette er yrker som i de senere år har vært forbundet med et meget stramt arbeidsmarked.

I år er sykepleiere og spesialsykepleiere plassert langt nede på stramhetsindikatoren i tabell 3. Unntaksvis kan nok arbeidsgivere fremdeles ha problemer med å rekruttere sykepleiere.

De senere års rekrutteringsproblemer har delvis blitt motvirket av økt tilgang på arbeidskraft. SSBs utdanningsstatistikk viser økte avgangstall fra utdanningsinstitusjoner innenfor helse-, sosial- og idrettsfag. I tillegg har svak sykehusøkonomi og kommuneøkonomi dempet etterspørselen etter arbeidskraft.

*...men arbeidsgivere i Oslo/Akershus mangler fremdeles omsorgsarbeidere og hjelpepleiere*

Også blant omsorgsarbeidere og hjelpepleiere viser mangelen på arbeidskraft en nedadgående trend. I fjor manglet arbeidsgiverne 1.250 omsorgsarbeidere, se tabell 2. I år er denne størrelsen redusert til 900. Sammenlignet med sykepleiere og spesialsykepleiere er ikke reduksjonen like tydelig. Rekrutteringsproblemene er størst i Oslo og Akershus, se tabell 4.

*Mangel på 1.600 rørleggere*

Aetats bedriftsundersøkelse viser en samlet mangel på 1.600 rørleggere. Også sett i forhold til antall sysselsatte rørleggere er rekrutteringsproblemene av betydning. Bedriftene melder i år om en mangel på 600 flere rørleggere sammenlignet med i fjor.

*Stramt arbeidsmarked blant betong- og grunnarbeidere*

Tabell 3 viser at for hver 100 sysselsatt betong- og grunnarbeider mangler bedriftene 25 personer. Den absolutte mangelen utgjør imidlertid ikke flere enn 300 personer.

*Noe mangel på snekkere, tømrere og murere*

Også innenfor andre bygg- og anleggsyrker melder bedriftene om noe høyere mangel på arbeidskraft. Bedriftene mangler i overkant av 3.000 snekkere/tømrere og 600 murere. Økningen fra i fjor er imidlertid liten.

Sammenlignet med Aetats bedriftsundersøkelse fra 2002 avdekker årets undersøkelse en liten mangel på tømrere og snekkere. Den gangen meldte bedriftene om en mangel på 9.000 snekkere og tømrere.

*Vanskelig å rekruttere drosjesjåfører i Oslo*

Bedriftene melder om en mangel på 2.350 drosje-, bil- og varebilsjåfører. Hovedsakelig dreier dette seg om mangel på drosjesjåfører i Oslo. Bedrifter i Oslo og Akershus har rapportert inn over en tredjedel av den samlede mangelen på drosje-, bil- og varebilsjåfører i hele landet. Også i fjor manglet bedriftene arbeidskraft innenfor dette yrket. Årets resultater viser derfor bare en liten økning i mangelen på drosje-, bil- og varebilsjåfører.

*Bedriftene mangler 3.000 selgere og butikkmedarbeidere*

I følge bedriftsundersøkelsen er den absolutte mangelen størst blant salgsrelaterte yrker som selgere og butikkmedarbeidere. Årets undersøkelse viser en mangel på 3.000 personer til slike jobber. Dette er en økning på 850 fra i fjor, og 1.350 fra 2002. Sett i forhold til sysselsettingen er likevel ikke arbeidsmarkedet for yrkene selgere og butikkmedarbeidere spesielt stramt. Rekrutteringsproblemene er noe større i fylkene rundt Oslofjorden og i Agderfylkene enn i resten av landet.

Aetat har grunn til å tro at en stor del av mangelen etter denne typen arbeidskraft knytter seg til telefon-selgere. Dette er en yrkesgruppe som tradisjonelt har avlønningssystemer med innslag av bonusordninger. Slike avlønningssystemer i bedrifter kan bidra til at salgsrelaterte yrker skiller seg ut med høy mangel.

*Fremdeles mangel på avløsere*

Det er i år avdekket en mangel på 800 personer innenfor yrkene gårdbrukere og hjelpearbeidere innen jordbruk, skogbruk og fiske. Aetat har grunn til å tro at rekrutteringsproblemene i hovedsak er knyt-

Tabell 2.

**Utvalgte yrker som er forbundet med mangel på arbeidskraft. Sortert etter antall personer som bedriftene mangler<sup>3</sup>.**

Styrk	Stilling	2003	2004	Styrk	Stilling	2003	2004
5221/5223	Butikkmedarbeidere og lignende/ Selger (detalj)	2200	3050	7122	Betong- og grunnarbeidere (bygg)	-	300
8321	Bil-, drosje- og varebilførere	2100	2350	8271	Fagarbeidere innen bearbeiding av fisk og fiskeprodukter	-	300
7421	Snekkere	950	1850	8141	Operatører innen produksjon og videreføring av trelastprodukter	250	250
7134	Rørleggere og VVS-montører	1000	1600	6102	Gartnerarbeidere	200	250
7125	Tømrere	1950	1200	7234	Motormekanikere	150	250
5132	Omsorgsarbeidere og hjelpepleiere	1250	900	2222	Tannleger	-	250
7212	Sveisere	1200	800	8213	Maskinarbeidere	500	200
6101/9210	Gårdbrukere m.fl./ Hjelpearbeidere innen jordbruk, skogbruk og fiske	1050	800	5163	Vaktmestere o.l.	-	200
5141	Frisører, kosmetologer o.l.	750	800	7124	Forskalingssnekkere	450	150
8331	Anleggsmaskinførere	950	700	2141	Sivilarkitekter, by- og trafikkplanleggere	-	150
5123	Hovmestere, servitører og barkeepere	750	700	5139	Annet pleie- og omsorgspersonale	-	150
3412	Forsikringskonsulenter	700	700	7411	Slaktere, fiskehandlere o.l.	-	150
7213	Kopper- og blikkslagere	500	700	4222	Resepsjonister og opplysningsmedarbeidere	-	100
7214	Platearbeidere	400	700	2230	Spesialsykepleiere og jordmødre	450	50
8224	Operatører innen plastfag og plastproduksjon	300	650	7129	Anleggsgartnere	1000	-
3231	Sykepleiere	1500	600	5131	Barne- og ungdomsarbeidere o.l.	550	-
5122	Kokker	1500	600	3349	Andre yrker innen undervisning og pedagogisk arbeid	500	-
8323	Lastebil- og vogntogførere	1100	600	7436	Møbeltapetserere o.l.	450	-
7121	Murere m.fl.	450	600	7231	Bilmekanikere	300	-
2130	Systemutviklere og programmerere	350	550	7412	Bakere og konditorer	300	-
7311	Instrumentmakere og -reparatører	-	550	8272	Operatører innen andre næringsmiddelprodukter	300	-
7141	Malere og byggtapetserere	1300	500	3491	Informasjonsmedarbeidere og journalister	250	-
7241	Elektrikere, elektronikere o.l.	800	450	2545	Psykologer	150	-
4121	Økonomimedarbeidere og revisjonsassistenter	-	400	3418	Kundebehandlere (banktjenester)	150	-
9132	Rengjøringspersonale i bedrifter o.l.	800	350	2553	Dirigenter, komponister, musikere og sangere	100	-
2221	Leger	400	300	3113	Elektronikk- og telekommunikasjonsingeniører og -teknikere	100	-
3111	Bygningsingeniører og -teknikere	300	300	3475	Idrettsutøvere og -trenere	100	-
4114	Kontomedarbeidere	300	300	2310	Universitets- og høyskolelektorer/-lærere	50	-
7237	Industriemekanikere	300	300	3142	Dekksfiserer og loser	50	-
7142	Overflatebehandlere og lakkerere	250	300				
3415	Tekniske og kommersielle salgsrepresentanter	100	300				

<sup>3</sup> Yrkene det vises til er valgt ut fordi de er forbundet stor mangel på arbeidskraft. Uoppgitt verdi indikerer at bedriftenes besvarelser ikke gir grunnlag for å estimere mangel på arbeidskraft



Tabell 3.

**Mangel på arbeidskraft fordelt på yrker. I antall personer og stramhetsindikator. Sortert etter stramhetsindikator.**

Styrk	Stilling	mangel på arbeidskraft i antall personer	stramhetsindikator	Styrk	Stilling	mangel på arbeidskraft i antall personer	stramhetsindikator
7122	Betong- og grunnarbeidere (bygg)	300	25,7 %	2141	Sivilarkitekter, by- og trafikkplanleggere	150	2,8 %
7311	Instrumentmakere og -reparatører	550	16,2 %	7237	Industrimekanikere	300	2,7 %
7213	Kopper- og blikkslagere	700	15,5 %	5122	Kokker	600	2,5 %
8224	Operatører innen plastfag og plastproduksjon	650	15,4 %	8323	Lastebil- og vogntogførere	600	2,3 %
8321	Bil-, drosje- og varebilførere	2350	12,7 %	3111	Bygningsingeniører og -teknikere	300	2,1 %
7121	Murere m.fl.	600	11,9 %	7411	Slaktere, fiskehandlere o.l.	150	2,1 %
7421	Snekkere	1850	11,6 %	4121	Økonomimedarbeidere og revisjonsassistenter	400	1,9 %
7234	Motormekanikere	250	11,2 %	2221	Leger	300	1,8 %
7214	Platearbeidere	700	10,8 %	2130	Systemutviklere og programmerere	550	1,8 %
7134	Rørleggere og VVS-montører	1600	10,0 %	5221/5223	Butikkmedarbeidere og lignende/ Selger (detalj)	3050	1,8 %
7212	Sveisere	800	8,4 %	7241	Elektrikere, elektronikere o.l.	450	1,5 %
3412	Forsikringskonsulenter	700	7,9 %	6101/9210	Gårdbrukere m.fl./ Hjelpearbeidere innen jordbruk, skogbruk og fiske	800	1,4 %
6102	Gartnerarbeidere	250	7,9 %	5132	Omsorgsarbeidere og hjelpepleiere	900	1,2 %
8141	Operatører innen produksjon og videreføring av trelastprodukter	250	7,6 %	3231	Sykepleiere	600	1,1 %
7142	Overflatebehandlere og lakkerere	300	7,1 %	5163	Vaktmestere o.l.	200	0,9 %
7141	Malere og byggtapetsere	500	6,8 %	4114	Kontomedarbeidere	300	0,8 %
2222	Tannleger	250	6,7 %	3415	Tekniske og kommersielle salgsrepresentanter	300	0,7 %
8213	Maskinarbeidere	200	6,3 %	4222	Resepsjonister og opplysningsmedarbeidere	100	0,6 %
5141	Frisører, kosmetologer o.l.	800	5,2 %	9132	Rengjøringspersonale i bedrifter o.l.	350	0,6 %
8271	Fagarbeidere innen bearbeiding av fisk og fiskeprodukter	300	5,1 %	5139	Annet pleie- og omsorgspersonale	150	0,3 %
8331	Anleggsmaskinførere	700	4,5 %	2230	Spesialsykepleiere og jordmødre	50	0,3 %
7124	Forskalingssnekkere	150	3,6 %				
7125	Tømrere	1200	3,2 %				
5123	Hovmestere, servitører og barkeepere	700	3,2 %				

KILDE: ESTIMATER FOR MANGEL PÅ ARBEIDSKRAFT ER FRA AETATS BEDRIFTSUNDERSØKELSE. NEVNEREN I STRAMHETINDIKATOREN BASERER SEG PÅ GJENNOMSNTLIG SYSSELSETTINGSNIVÅ I 2003 FRA STATISTISK SENTRALBYRÅS ARBEIDSKRAFTUNDERSØKELSE.

Tabell 4.

**Regional inndeling av yrker som er forbundet med mangel på arbeidskraft. Sortert etter antall personer som bedriftene mangler.**

		Østf/Vestf/ Telem	Oslo/Akers	Hedrm/Oppl/ Busk	Agderfylk/Rogal	Hord/S&F/M&R	Trøndelag	Nord-Norge	Hele landet
5221/5223	Butikkmedarbeidere o.l./ Selger (detalj)	700	1 100	50	700	100	200	250	3 100
8321	Bil-, drosje- og varebilførere	150	1 400	100	200	50	150	300	2 350
7421	Snekkere	200	900	150	200	200	150	100	1 950
7134	Rørleggere og VVS-montører	150	600	550	100	150	50	150	1 700
7125	Tømrere	150	100	100	300	250	250	150	1 350
5132	Omsorgsarbeidere og hjelpepleiere	50	600	50	50	50	50	50	950
7212	Sveisere	50	100	200	50	250	100	150	950
5141	Frisører, kosmetologer o.l.	150	200	100	150	100	50	100	850
6101	Gårdbrukere m.fl.	50	250	150	50	50	-	300	800
8224	Operatører innen plastfag og plastproduksjon	50	100	250	50	300	-	50	800
8331	Anleggsmaskinførere	50	100	150	50	200	100	150	800
3412	Forsikringskonsulenter	100	200	50	150	100	50	50	750
5123	Hovmestere, servitører og barkeepere	50	100	100	100	150	100	150	750
7214	Platearbeidere	100	100	300	100	50	50	50	750
3231	Sykepleiere	50	250	50	50	150	50	100	700
7213	Kopper- og blikkslagere	200	200	50	100	50	50	100	700
8323	Lastebil- og vogntogførere	50	100	150	50	200	50	100	700
5122	Kokker	100	100	50	100	100	100	100	650
7121	Murere m.fl.	100	200	100	100	100	-	-	650
7311	Instrumentmakere og -reparatører	100	100	50	100	50	100	100	600
2130	Systemutviklere og programmerere	100	150	-	100	50	50	50	550
7141	Malere og byggtapetserere	100	100	50	100	100	50	50	500
7241	Elektrikere, elektronikere o.l.	50	100	50	50	50	100	100	500
4121	Økonomimedarbeidere og revisjonsassistenter	100	150	-	100	50	-	50	450
9132	Rengjøringspersonale i bedrifter o.l.	50	100	50	50	100	-	-	400
3415	Tekniske og kommersielle salgsrepresentanter	50	100	-	100	-	-	-	350
4114	Kontormedarbeidere	50	100	-	50	-	50	50	350
7122	Betong- og grunnarbeidere (bygg)	-	50	100	-	100	50	50	350
7142	Overflatebehandlere og lakkerere	-	-	100	-	150	50	50	350
7237	Industrimekanikere	-	50	50	50	50	50	100	350
2221	Leger	-	-	150	-	100	-	50	300
3111	Bygningsingeniører og -teknikere	-	50	100	50	50	50	50	300
6102	Gartneriarbeidere	50	100	-	50	50	-	50	300
7234	Motormekanikere	-	-	100	-	100	-	50	300
8141	Operatører innen produksjon og videreforedling av trelastprodukter	-	50	50	-	50	50	50	300
8271	Fagarbeidere innen bearbeiding av fisk og fiskeprodukter	-	-	50	-	100	50	100	300
2222	Tannleger	-	-	-	-	-	100	100	250
5163	Vaktmestere o.l.	-	50	50	-	50	50	50	250
8213	Maskinarbeidere	-	50	50	-	50	-	50	250
2141	Sivilarkitekter, by- og trafikkplanleggere	50	50	-	50	-	-	-	200
5139	Annet pleie- og omsorgspersonale	50	50	-	50	-	-	-	150
7124	Forskalingsnekkere	-	50	50	-	50	-	-	150
7411	Slaktere, fiskehandlere o.l.	-	-	-	-	-	50	50	150
2230	Spesialsykepleiere og jordmødre	-	-	-	-	50	-	-	100

KILDE: AETATS BEDRIFTSUNDERSØKELSE

tet til avløsere i jordbruket. Sammenlignet med i fjor er mangelen noe mindre.

#### Tegn til rekrutteringsproblemer for systemutviklere og programmerere

IKT-bedriftene melder i år om mangel på 550 systemutviklere og programmerere. Dette omfatter 200 flere personer enn i fjor. Mangelen er i år nesten på nivå med resultatene fra 2002. Da manglet bedriftene 600 systemutviklere og programmere. For øvrig er det i år nesten ikke avdekket mangel innenfor ingeniører og sivilingeniører med bakgrunn fra IKT.

## REKRUTTERINGSPROBLEMER FORDELT PÅ NÆRINGER

I denne delen av artikkelen presenteres resultatene for mangel på arbeidskraft fordelt på næringer. Yrker og næringer er to forskjellige klassifiseringsprinsipper (se egen forklaring i ramme tidligere i artikkelen).

For å avdekke rekrutteringsproblemer ber vi bedriftene besvare om de har rekrutteringsproblemer. I år svarer bare 20 prosent av bedriftene at de har rekrutteringsproblemer. Andelen virksomheter med rekrutteringsproblemer har gått ned fra 22 til 20 prosent fra i fjor. Sammenlignet med betydelig lavere innslag av rekrutteringsproblemer målt i antall personer, 52.700 personer i fjor til 36.200 i år, er nedgangen i andelen bedrifter med rekrutteringsproblemer meget lav. Aetat tolker dette som at rekrutteringsproblemene har blitt mindre, men at antall berørte bedrifter er tilnærmet uendret.

Tabell 5 viser at resultatene fra årets undersøkelse representerer en historisk lav andel bedrifter med rekrutteringsproblemer. Rekrutteringsproblemene har avtatt betydelig fra for eksempel 1998.

Tabell 5.

**Andelen bedrifter som har rekrutteringsproblemer. Herav andelen med alvorlige rekrutteringsproblemer. I prosent.**

	Ja	Herav alvorlig
1998	39	18
1999	33	15
2000	36	16
2001	33	15
2002	31	13
2003	22	8
2004	20	8

KILDE: AETATS BEDRIFTSUNDERSØKELSE

Da svarte hele 39 prosent av bedriftene at de hadde rekrutteringsproblemer.

Bedriftene med rekrutteringsproblemer bes om å oppgi om de har færre ansatte enn de ellers ville hatt. Dette defineres som alvorlige rekrutteringsproblemer. For hele landet svarer 8 prosent av bedriftene at de har slike alvorlige rekrutteringsproblemer, en andel som er identisk med fjorårsresultatene.

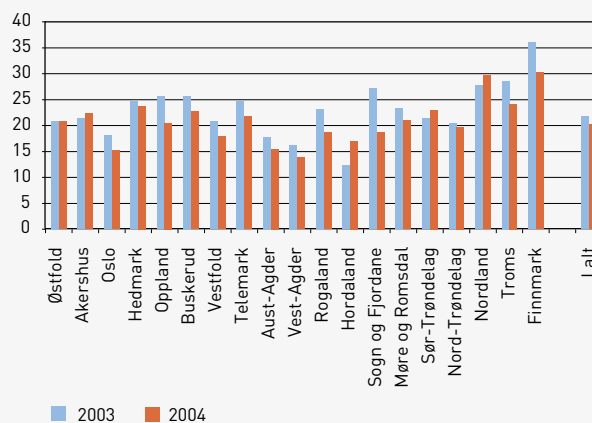
Målt i antall personer har rekrutteringsproblemene avtatt innenfor nesten alle næringer. Den største nedgangen finner vi innenfor varehandelsbedriftene som har redusert mangelen på arbeidskraft fra 9.500 personer i fjor til 4.500 personer i år. Det er likevel innenfor offentlig sektor vi kan lese den tydeligste trenden. I et forsøk på å skille typiske offentlige næringer fra private, har vi betraktet offentlige næringer bestående av næringene: offentlig forvaltning, undervisning og helse og sosiale tjenester. Samlet sett står offentlig sektor for 40 prosent av den totale nedgangen i mangelen på arbeidskraft fra i fjor, det vil si en nedgang på 6.200 personer. Også innen næringen eiendomsdrift/forretningmessig tjenesteyting melder bedriftene om betydelig mindre mangel på arbeidskraft i år sammenlignet med i fjor.

Det store unntaket er bygg- og anleggsbedriftene som i år rapporterer om en mangel på 7.800 personer, en oppgang på 3.500 personer sammenlignet med i fjor. Sett i forhold til arbeidsstyrken er mangelen på arbeidskraft størst innenfor bygg og anlegg.

Mangelen på arbeidskraft er størst i Oslo. Sett i forhold til arbeidsstyrken er imidlertid rekrutteringsproblemene størst i Finnmark. Bygg- og anleggsnæringen, industrien, transportnæringen og forret-

Figur 7.

**Andel bedrifter med rekrutteringsproblemer fordelt på fylker. I prosent**



KILDE: AETATS BEDRIFTSUNDERSØKELSE

ningsmessig tjenesteyting er næringer som i Finnmark skiller seg ut med relativt stramt arbeidsmarked. Rekrutteringsproblemerne er også større i Oslo, Telemark og Rogaland enn de er ellers i landet. I den andre enden av skalaen skiller fylker som Aust-Agder, Østfold, Hedmark, Oppland og Akershus seg ut ved å ha et arbeidsmarked uten tydelige innslag av rekrutteringsproblemer.

### Andelen bedrifter med rekrutteringsproblemer

Figur 7 viser at rekrutteringsproblemerne har avtatt innenfor de fleste fylker. Vest-Agder har den laveste andelen (14 prosent) bedrifter med rekrutteringsproblemer. For tiden forekommer rekrutteringsproblemer hyppigst i Finnmark og Nordland. 30 prosent av bedriftene i disse fylkene svarte at de hadde rekrutteringsproblemer.

Tabell 6 viser at mangelen på arbeidskraft er størst i Oslo (6.800). Denne mangelen på arbeidskraft knytter seg til kun 8 prosent av bedriftene. Omfanget av rekrutteringsproblemerne er derfor av en viss betydning for de bedriftene i Oslo som er berørt.

Bedriftene i Agderfylkene melder om lavt innslag

av alvorlige rekrutteringsproblemer, se tabell 6. I disse fylkene er det få bedrifter som mangler arbeidskraft, samtidig som mangelen på arbeidskraft summerer seg til et relativt lavt antall personer.

### UTVALGTE NÆRINGER

#### *Jordbruk, skogbruk og fiske*

Bedriftene har i år meldt om en mangel på 1.300 personer innenfor jordbruk, skogbruk og fiske. Dette er en nedgang på 1.000 personer sammenlignet med i fjor. Rekrutteringsproblemerne er relativt store i Akershus og Nord-Norge. I hovedsak gjelder dette mangel på avløsere innenfor jordbruken.

#### *Industrien*

Industribedriftene har i år rapportert om en mangel på 4.100 personer. Sammenlignet med andre bedrifter opplever industribedriftene en beskjeden nedgang i rekrutteringsproblemerne.

Dette til tross for at etterspørselen etter arbeidskraft innenfor industrinæringen har avtatt betydelig de siste to årene. SSBs arbeidskraftundersøkelse viser at sysselsettingen har falt med nærmere 20.000 fra 1. kvartal 2003 til 1. kvartal 2004.

Tabell 6.

#### Mangel på arbeidskraft fordelt på fylker.

	Mangel på arbeidskraft i antall personer		Aetats stramhetsindikator		Prosentvis andel bedrifter med alvorlige rekrutteringsproblemer	
	2003	2004	2003	2004	2003	2004
Østfold	3 300	1 400	2,7	1,1	8	11
Akershus	4 400	3 100	1,7	1,2	11	10
Oslo	9 100	6 800	3,3	2,5	8	8
Hedmark	1 500	1 000	1,7	1,1	10	8
Oppland	2 600	1 000	2,8	1,1	9	7
Buskerud	3 500	1 700	2,9	1,4	11	9
Vestfold	2 400	1 500	2,3	1,4	6	7
Telemark	2 000	1 800	2,5	2,3	10	9
Aust-Agder	900	400	1,9	0,9	6	3
Vest-Agder	1 200	1 100	1,6	1,5	7	5
Rogaland	4 400	3 800	2,3	2,0	7	6
Hordaland	4 600	3 200	2,1	1,4	7	6
Sogn og Fjordane	1 600	800	3,0	1,5	10	8
Møre og Romsdal	2 900	1 500	2,3	1,3	9	8
Sør-Trøndelag	2 100	1 700	1,6	1,3	7	9
Nord-Trøndelag	1 000	800	1,7	1,4	7	7
Nordland	2 400	2 200	2,0	1,9	9	9
Troms	1 700	1 100	2,3	1,5	12	9
Finnmark	1 000	1 300	2,7	3,5	14	14
I alt	52 700	36 200	2,3	1,6	8	8

KILDE: AETATS BEDRIFTSUNDERSØKELSE

Tabell 7.

**Mangel på arbeidskraft fordelt på næringer.**

	Mangel på arbeidskraft i antall personer		Aetats stramhetsindikator		Prosentvis andel bedrifter med alvorlige rekrutteringsproblemer	
	2003	2004	2003	2004	2003	2004
Jordbruk, skogbruk og fiske	2 300	1 300	6,8	4,1	10	9
Bergverksdrift og utvinning av olje og gass	400	300	1,1	0,8	6	7
Industrien	4 800	4 100	2,0	1,6	10	10
Nærings og nytelsemidler	700	500	1,2	0,9	8	7
Tekstil- og lærvarer	200	100	2,8	1,4	11	7
Trevarer	200	500	1,7	3,4	8	14
Trefordeling og grafisk	600	300	1,6	0,8	5	5
Petroleum og kjemisk produksjon	100	100	0,6	0,5	4	4
Prod. av annen industrivarer	400	400	1,8	1,7	9	9
Prod. av metallvarer	400	800	1,2	2,5	15	14
Produksjon av maskiner	1 300	1 300	2,2	2,2	15	15
Produksjon av elektronikk	800	300	4,2	1,4	8	11
Kraft- og vannforsyning	400	100	2,3	0,5	0	2
Bygg og anlegg	4 300	7 800	3,2	5,8	20	18
Varehandel	9 500	4 500	3,0	1,4	5	5
Hotell og restaurant	1 700	1 800	2,2	2,2	13	10
Transport	2 400	2 200	2,1	2,0	9	8
Kommunikasjon	400	200	0,9	0,4	3	2
Finans/tjenesteyting	900	300	2,0	0,7	3	5
Eiend.drift/forret.messig tjenesteyting	10 600	7 300	4,9	3,5	10	11
Offentlig forvaltning	1 800	600	1,2	0,4	4	3
Undervisning	1 700	500	0,9	0,3	4	4
Helse og sosiale tjenester	7 800	4 000	1,9	1,0	9	6
Andre sosiale og og pers. tjenester	3 700	1 400	5,0	1,8	6	7
I alt	52 700	36 200	2,3	1,6	8	8

KILDE: AETATS BEDRIFTSUNDERSØKELSE

Det siste halve året har imidlertid industriarbeidere vært en av få yrkesgrupperinger med fallende arbeidsledighet. Dette må ses i sammenheng med den positive utviklingen knyttet til oljerelatert industri.

I løpet av det neste året forventer Aetat at en del personer som for tiden er arbeidsledige innen industrien etter hvert vil finne arbeid innenfor andre yrker. Det er også rimelig å forvente at noen av disse vil flytte for å finne nytt arbeid. Dette vil bidra til å begrense rekrutteringsproblemene innen industrien.

*Bygg og anlegg*

Den største veksten i mangelen på arbeidskraft fra 2003 til 2004 finner vi innenfor bygg- og anleggsnæringen. I fjor rapporterte disse bedriftene om en mangel på 4.300 personer. Resultatene fra årets undersøkelse viser en tydelig oppgang, en mangel på 7.800 personer. Rekrutteringsproblemene er størst i Agderfylkene og Nord-Norge.

Økte rekrutteringsproblemer innen bygg- og anleggsnæringen kan i hovedsak forklares med økt etterspørsel etter arbeidskraft. Så langt i år har bygg

og anlegg vært den yrkesgruppen med størst nedgang i arbeidsledigheten.

Bygg og anlegg er en konjunkturutsatt næringsgruppe. Det er derfor naturlig med en tilgang på kvalifisert arbeidskraft som ligger på et nivå noe under hva bedriftene etterspør under oppgangstider. For to år siden meldte bygg- og anleggsbedriftene om en mangel på hele 14.900 personer. Når etterspørselen i år igjen er i ferd med å ta seg opp, er det rimelig at vi samtidig observerer økte rekrutteringsproblemer.

I fremtiden forventer Aetat at EØS avtalen vil bidra til å dempe store rekrutteringsproblemer innen bygg og anlegg. Etter 1. mai 2004 står bygg- og anleggsbedrifter fritt til å leie inn underleverandører fra andre EU land.

*Varehandel*

Årets resultater fra bedriftsundersøkelsen viser at varehandel er den næringen med størst reduksjon i mangelen på arbeidskraft. I år mangler varehandelsbedriftene 4.500 personer, noen som er over en halvering av fjorårsnivået.

Tidligere i artikkelen er det pekt på økt mangel av butikkmedarbeidere og selgere sammenlignet med i

Tabell 8.

**Mangel på arbeidskraft fordelt på næringer og regioner**

	Østf/Vestf/ Telem	Oslo/Akers	Hedm/Oppl/ Busk	Agderfylk/Rogal	Hord/S&F/M&R	Trøndelag	Nord-Norge	Hele landet
Jordbruk, skogbruk og fiske	150	300	200	200	150	100	300	1 350
Bergverksdrift og utvinning av olje og gass	-	50	-	100	50	-	50	300
Industrien	550	650	500	850	750	300	500	4 100
Nærings og nytelsemidler	50	50	50	100	100	50	150	500
Tekstil- og lærvarer	-	-	-	-	50	-	-	100
Trevarer	50	50	100	100	50	50	50	500
Trefordeling og grafisk	50	100	50	50	50	-	-	300
Petroleum og kjemisk produksjon	-	-	-	50	-	-	-	100
Prod. av annen industrivarer	50	50	50	50	50	50	50	350
Prod. av metallvarer	150	100	50	200	150	50	100	750
Produksjon av maskiner	150	150	100	350	250	50	150	1 300
Produksjon av elektronikk	50	50	50	50	50	-	-	250
Kraft- og vannforsyning	-	-	-	-	-	-	-	50
Bygg og anlegg	800	1 800	950	1 550	1 150	550	1 000	7 750
Varehandel	550	1 400	450	650	650	300	550	4 500
Hotell og restaurant	200	600	200	250	200	100	250	1 750
Transport	250	600	200	300	350	150	350	2 200
Kommunikasjon	50	50	-	-	-	-	-	150
Finans/tjenesteyting	50	50	50	50	50	50	50	300
Eiendomsdrift/forretningsmessig tjenesteyting	1 150	2 750	550	750	1 000	500	600	7 250
Offentlig forvaltning	50	100	50	100	100	50	150	550
Undervisning	50	100	50	50	100	50	100	500
Helse og sosiale tjenester	700	950	400	450	750	300	500	4 000
Andre sosiale og og personlige tjenester	150	450	150	200	200	100	200	1 350
I alt	4 700	9 900	3 700	5 400	5 500	2 500	4 500	36 200

KILDE: AETATS ARBEIDSDIREKTORATET

fjor. Dette er yrkesgruppe som dels er sysselsatt innen varehandelsnæringen. Mindre rekrutteringsproblemer blant varehandelsbedriftene kan derfor virke som en selvmotsigelse med økt mangel på butikkmedarbeidere og selgere. Mange selgere er imidlertid sysselsatt i bedrifter innen andre næringsgrupper. Et åpenbart eksempel er forretningsmessig tjenesteyting.

De reduserte rekrutteringsproblemer må ses i sammenheng med at varehandel er en næring som det siste året trolig har sysselsatt mange arbeidsledige fra andre næringsgrupper. Sysselsettingsutviklingen innen varehandelen indikerer dette. SSBs arbeidskraftundersøkelse viser at sysselsettingen innen varehandelen økte med 6.000 personer fra 1. kvartal 2003 til 1. kvartal 2004.

*Hotell og restaurant*

Bedriftene innenfor hotell- og restaurantnæringen rapporterer om uendrede rekrutteringsproblemer. Bedriftene mangler i år 1.800. Yrkesoversikten viser en viss mangel på kokker, bartendere, servitører og hovmestere.

*Transport*

Transportbedriftene melder om mangel på 2.200 personer, noe som er omtrent uendret fra i fjor. Rekrutteringsproblemer må ses i sammenheng med den store mangelen på drosjesjåfører i hovedstaden. Utover dette er det også visse innslag av rekrutteringsproblemer ellers i landet.

*Eiendomsdrift*

Bedriftene innenfor eiendomsdrift og forretningsmessig tjenesteyting melder om et arbeidsmarked med større rekrutteringsproblemer enn det som er tilfellet for andre bedrifter. Totalt mangler bedriftene 7.300 personer. Dette representerer en nedgang på 3.300 personer sammenlignet med i fjor.

Eiendomsdrift og forretningsmessig tjenesteyting er en sammensatt næringsgruppe som omfatter blant annet en del IKT-bedrifter, forskjellige type konsulentbedrifter og rengjøringsbedrifter. En del av mangelen på arbeidskraft må derfor ses i sammenheng med rekrutteringsproblemer blant yrkene rengjøringsarbeidere, selgere og IKT-yrker.

Selv om eiendomsdrift og forretningsmessig tje-

Tabell 9.

**Stramhetsindikatoren. Resultatene er fordelt på næringer og regioner.**

	Østf/Vestf/ Telem	Oslo/Akers	Hedm/Oppl/ Busk	Agderfylk/Rogal	Hord/S&F/M&R	Trøndelag	Nord-Norge	Hele landet
Jordbruk, skogbruk og fiske	4,3	11,9	3,6	2,5	2,2	2,2	8,0	4,1
Bergverksdrift og utvinning av olje og gass	2,0	2,0	5,6	1,0	1,1	1,2	4,2	0,8
Industrien	1,3	1,6	1,3	1,9	1,3	1,5	3,1	1,6
Nærings og nytelsemidler	0,6	0,7	0,7	1,1	0,8	0,7	1,9	0,9
Tekstil- og lærvarer	0,7	2,5	1,3	0,6	1,2	1,3	5,3	1,4
Trevarer	3,8	5,7	2,1	2,7	3,9	3,6	6,9	3,4
Trefordeling og grafisk	0,5	0,8	0,7	0,7	0,9	0,8	1,3	0,8
Petroleum og kjemisk produksjon	0,2	0,4	0,9	1,8	0,5	0,4	0,6	0,5
Prod. av annen industrivarer	1,5	2,2	1,4	1,8	1,2	1,7	4,8	1,7
Prod. av metallvarer	2,0	5,8	2,4	2,4	1,7	3,3	3,1	2,5
Produksjon av maskiner	3,4	3,5	1,4	2,3	1,6	2,2	7,1	2,2
Produksjon av elektronikk	1,1	1,6	1,3	1,4	1,1	1,6	3,6	1,4
Kraft- og vannforsyning	0,3	0,4	0,3	1,0	0,4	0,4	0,5	0,5
Bygg og anlegg	4,4	5,6	5,3	8,5	5,2	4,4	7,0	5,8
Varehandel	1,4	1,3	1,1	1,5	1,3	1,1	2,1	1,4
Hotell og restaurant	2,2	2,5	1,9	2,2	1,9	1,8	3,2	2,2
Transport	2,5	1,7	2,2	1,9	1,7	2,0	2,7	2,0
Kommunikasjon	0,9	0,3	0,4	0,4	0,4	0,4	0,5	0,4
Finans/tjenesteyting	1,5	0,4	0,9	0,7	0,6	0,8	1,1	0,7
Eiendomsdrift/forretningsmessig tjenesteyting	5,8	2,9	3,1	3,1	3,8	3,1	5,0	3,5
Offentlig forvaltning	0,4	0,2	0,3	0,5	0,5	0,5	0,7	0,4
Undervisning	0,3	0,2	0,2	0,3	0,3	0,2	0,4	0,3
Helse og sosiale tjenester	1,3	1,0	0,7	0,8	1,0	0,8	1,1	1,0
Andre sosiale og og personlige tjenester	1,8	1,7	1,6	2,1	1,8	1,4	3,2	1,8
I alt	1,5	1,9	1,2	1,7	1,4	1,3	2,0	1,6

KILDE: AETATS ARBEIDSDIREKTORATET

nesteyting er en stor næring, utgjør en mangel på 7.300 personer merkbare rekrutteringsproblemer. Tabell 7 viser at stramhetsindikatoren for denne næringen ligger betydelig over gjennomsnittet for alle næringene.

Sett i forhold til sysselsettingen innen eiendomsdrift og forretningsmessig tjenesteyting berører rekrutteringsproblemer hele landet.

*Offentlig forvaltning*

Aetats bedriftsundersøkelse viser at offentlig forvaltning i liten grad har rekrutteringsproblemer. Mangelen på arbeidskraft summerer seg i år til 600 personer, noe som er en nedgang på 1.200 personer fra i fjor. Nedgangen må ses i sammenheng med at offentlige budsjetter har gjennomgått vesentlige nedskjæringer i de senere år.

*Undervisning*

Innenfor undervisningsnæringen mangler det 500 personer. Sett i forhold til sysselsettingsnivået er arbeidsmarkedet omtrent uten rekrutteringsproble-

mer. I fjor summerte tilsvarende størrelse seg til 1.700 personer. Dette estimatet var imidlertid sterkt preget av noen få høye enkeltobservasjoner i noen av landets kjøreskoler. Dersom vi ser bort fra dette er utviklingen uendret fra i fjor.

I likhet med tidligere års bedriftsundersøkelser skiller skolene seg også i år ut ved å ha lavt innslag av rekrutteringsproblemer. Diskusjonen rundt mangel på lærere i skolene knytter seg først og fremst til krav om kompetanse. Resultatene fra bedriftsundersøkelsene viser at skolene stort sett lykkes i å rekruttere nok personell til å fylle sysselsettingsbehovet. I bedriftsundersøkelsen problematiseres ikke i hvilken grad skolene ansetter kompetent arbeidskraft. Resultatene som viser rekrutteringsproblemer er derfor ikke helt sammenlignbare med andre næringer.

Mangelen på arbeidskraft innenfor undervisning har økt fra 900 personer i fjor til 1.700 personer i år. Dersom disse observasjonene fjernes ville mangelen på arbeidskraft for 2003 vært omtrent på 2002-nivå.

*Helse og sosial*

Rekrutteringsproblemerne har de siste to årene avtatt innenfor næringen helse og sosial. For kun få år siden var dette en næring forbundet med stor mangel på arbeidskraft. I forbindelse med årets bedriftsundersøkelse er det avdekket en samlet mangel på 4.000 personer innenfor denne næringen. Dette er litt under en halvering av fjorårstallet, og litt over en tredjedel av mangelen for to år siden. Mangelen på arbeidskraft i forhold til sysselsettingen innenfor

denne næringen er nå godt under det som kan betraktes som et gjennomsnitt for alle næringene.

Mindre rekrutteringsproblemer må ses i sammenheng med nedskjæringer i offentlig budsjetter og økt tilgang på nyutdannede innen helsesektoren. Redusert mangel på arbeidskraft knytter seg ikke bare til yrkesgrupper som spesialsykepleiere, sykepleiere og hjelpepleiere, men også barne- og ungdomsarbeidere.

## METODISK VEDLEGG

Bedriftene det innhentes informasjon til bedriftsundersøkelsen er trukket ut fra Bedrifts- og foretaksregisteret (Enhetsregisteret). Utvalget trekkes tilfeldig for små bedrifter, dvs bedrifter med få ansatte. Bedrifter med under 100 ansatte blir innenfor de aller fleste fylker definert som små bedrifter. I enkelte større fylker som Oslo, Akershus, Hordaland og Rogaland har det vært hensiktsmessig med en noe videre definisjon av små bedrifter. Dette for å begrense størrelsen på utvalget. Alle store bedrifter er med i utvalget.

Størrelsen på utvalget for bedrifter med få ansatte er bestemt slik at det skal sikres representativitet på alle næringer (2-sifret NACE) innenfor hvert fylke. Dette innebærer stor variasjon i antall bedrifter mellom de forskjellige næringene. Det trekkes et utvalg som med 90 prosents sannsynlighet skal fastslå et punktestimat som ligger innenfor et konfidensintervall på 10 prosent for et ja/nei-spørsmål. Ved å øke antall svaralternativ vil også usikkerheten til resultatene øke.

Bedriftene blir, enten ved postalt, via bedriftsbesøk eller telefonisk, bedt om å gi vurderinger av etterspørselsutviklingen i egen virksomhet det kommende året. Den vanligste innsamlingsmetoden er postale henvendelser. Det stilles i alt 6 spørsmål. Spørsmålene gir anslag på antall ansatte om ett år i forhold til i dag, hvilke næringsgrupper som venter særlig stor etterspørsel etter arbeidskraft, og om virksomheten har rekrutteringsproblemer innenfor spesifikke yrker.

I de tilfellene der resultatene på landsbasis skal presenteres i form av andeler, og ikke absoluttverdier, vektet resultatene. Et eksempel på en slik problemstilling er kartlegging av andel bedrifter som forventer vekst i det kommende år. Ettersom

næringene varierer i størrelse er det nødvendig å tildele de store næringene mer vekt enn de små. Dersom en stor næring generelt er mer positive til den fremtidige sysselsettingsutviklingen sammenlignet med en liten næring, skal den store næringen vektet mer i anslagene på totalt andel bedrifter som forventer vekst i det kommende år. Vektingen konstrueres ut fra forholdet mellom antall bedrifter i næringen og antall bedrifter totalt. Dersom resultatene presenteres på fylkesnivå vektet ikke resultatene. Ettersom utvalget er overrepresentert av store bedrifter må resultatene innenfor hver næring og hvert fylke vektet også i forhold til andelen små og store bedrifter i populasjonen.

Mangel på arbeidskraft estimeres ved hjelp av en modell som tar hensyn til bedriftenes geografiske kjennetegn, næringsvise kjennetegn, yrkesvise kjennetegn, ansettelsesnivå og observert mangel. Resultatet brukes til å predikere mangelen på arbeidskraft i de bedriftene som ikke ble tatt inn i utvalget.

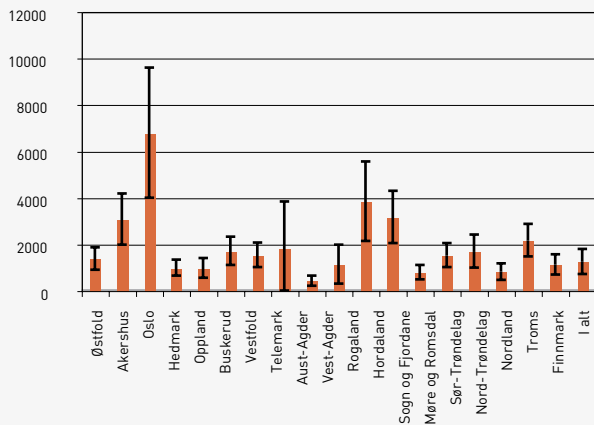
Det vil knytte seg usikkerhet til disse estimatene. Jo mer detaljert kjennetegn det søkes på, dess større er usikkerheten knyttet til estimatet. For eksempel er det større usikkerhet knyttet til estimatet for mangel på arbeidskraft i Finnmark enn det vil være for hele landet.

Aetat har beregnet konfidensintervall for estimert mangel på arbeidskraft. Det kan forventes at den faktiske mangel med 95 prosents sannsynlighet vil ligge innenfor det respektive konfidensintervallet som er presentert i tabellene under.

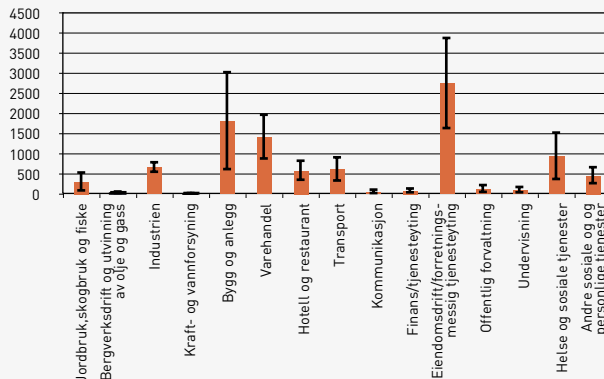
Aetat Arbeidsdirektoratet kan kontaktes dersom det ønskes mer utdypende informasjon om estimering av mangel på arbeidskraft og beregning av konfidensintervaller.



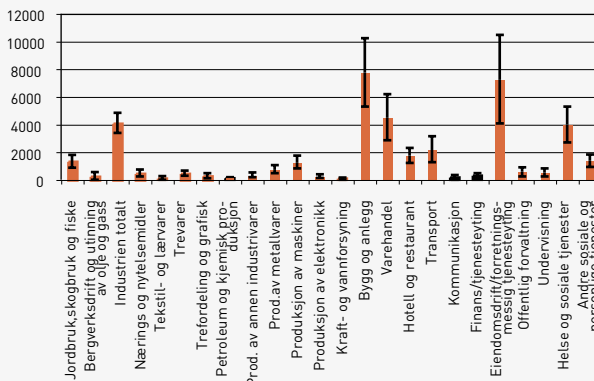
Figur 1:  
Estimert mangel på arbeidskraft med konfidensintervaller. Regionale resultater.



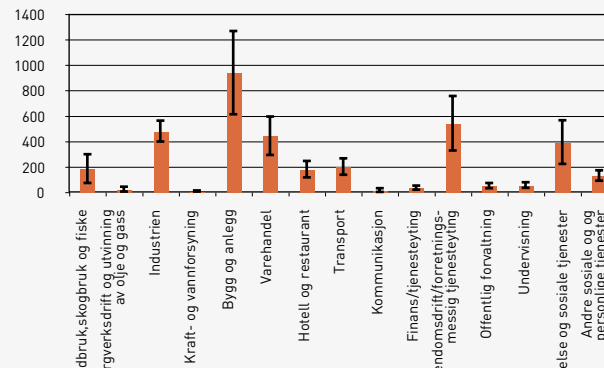
Figur 4:  
Estimert mangel på arbeidskraft med konfidensintervaller. Næringsvise resultater for Oslo og Akershus.



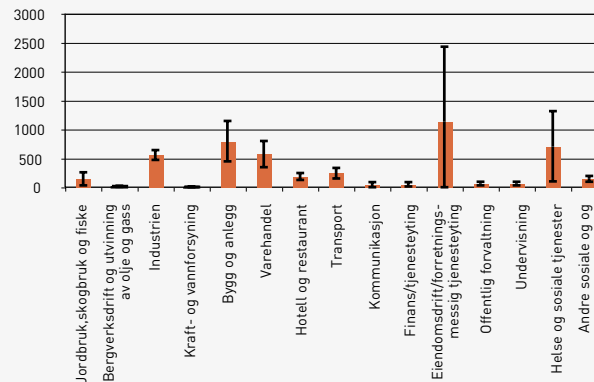
Figur 2:  
Estimert mangel på arbeidskraft med konfidensintervaller. Næringsvise resultater for hele landet.



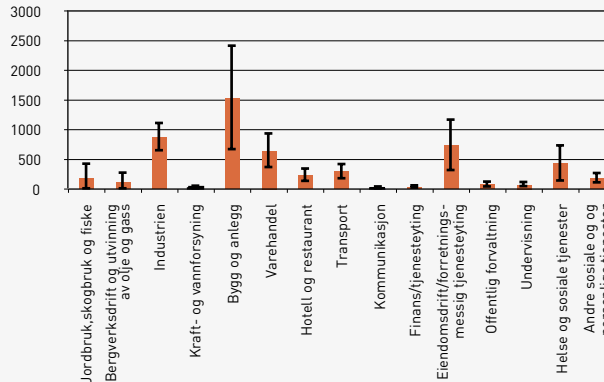
Figur 5:  
Estimert mangel på arbeidskraft med konfidensintervaller. Næringsvise resultater for Hedmark, Oppland og Buskerud.



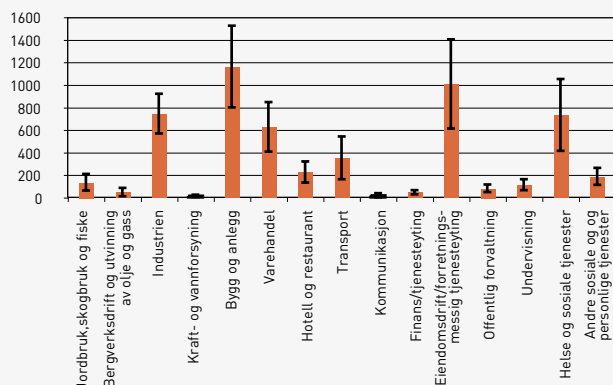
Figur 3:  
Estimert mangel på arbeidskraft med konfidensintervaller. Næringsvise resultater for Østfold, Vestfold og Telemark.



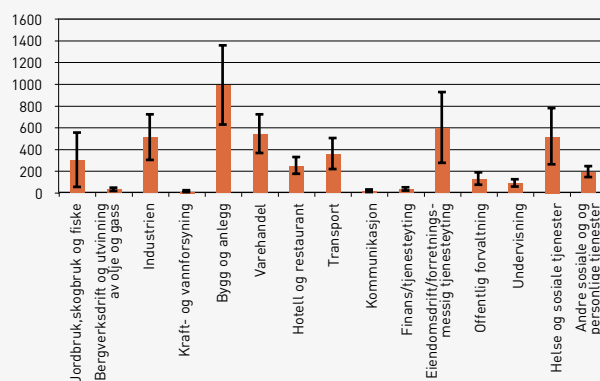
Figur 6:  
Estimert mangel på arbeidskraft med konfidensintervaller. Næringsvise resultater for Agderfylkene og Rogaland.



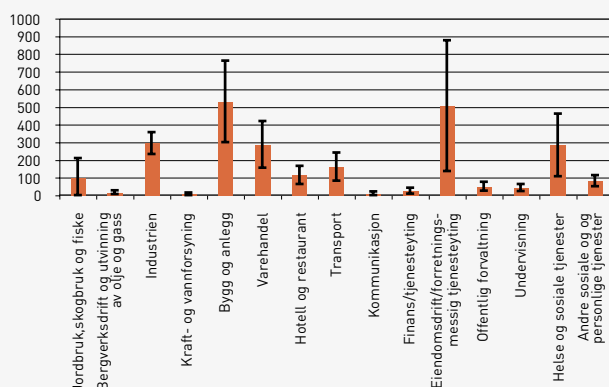
Figur 7:  
Estimert mangel på arbeidskraft med konfidensintervaller. Næringsvise resultater for Hordaland, Sogn og Fjordane og Møre og Romsdal.



Figur 9:  
Estimert mangel på arbeidskraft med konfidensintervaller. Næringsvise resultater for Nord-Norge.



Figur 8:  
Estimert mangel på arbeidskraft med konfidensintervaller. Næringsvise resultater for Trøndelagsfylkene.



KILDE: AETATS ARBEIDSDIREKTORATET