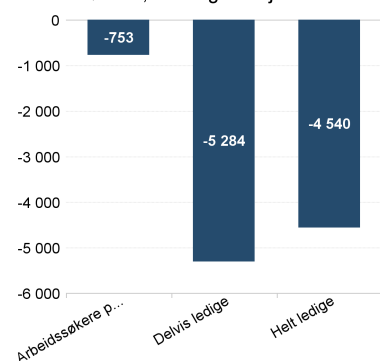
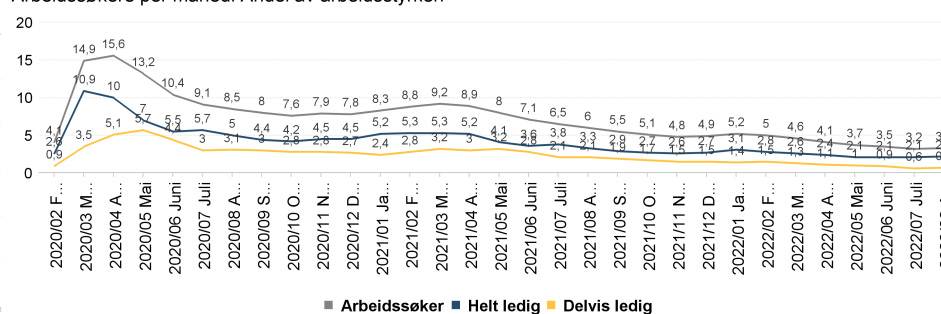


Arbeidssøkere, endring fra i fjor. Antall



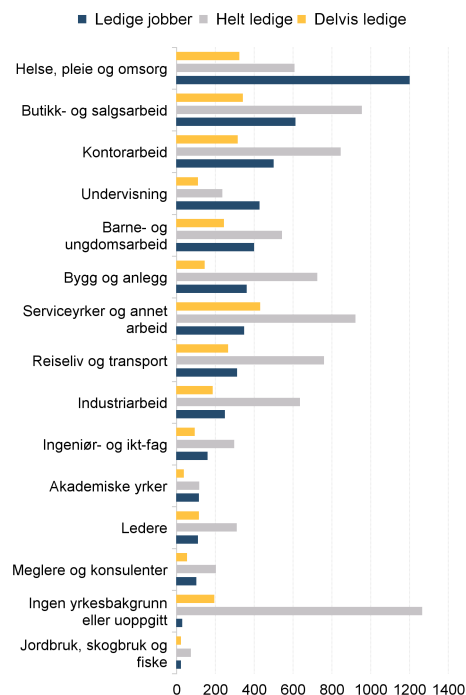
Arbeidssøkere per måned. Andel av arbeidsstyrken



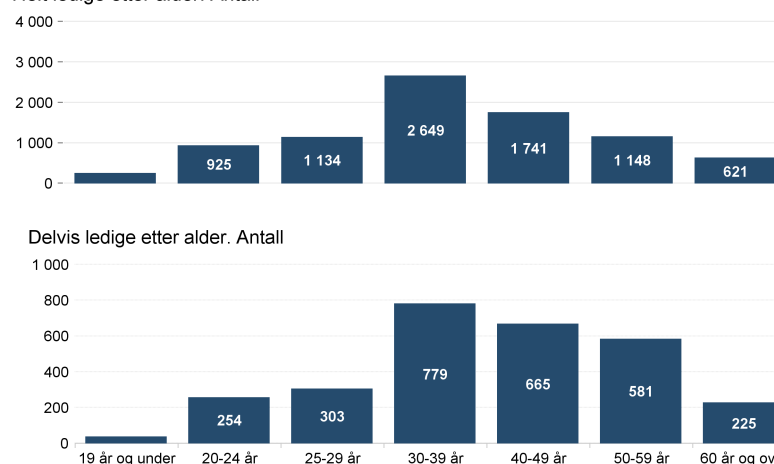
Om statistikken

Informasjonsarket viser status og utvikling for arbeidssøkerne i august 2022. Antall personer færre enn 4 vises ikke i denne oversikten av hensyn til personvern. Det er dessuten brudd i statistikk over antall arbeidsledige fra og med november 2018 pga ny registreringsmetode. Mer om statistikken finner du på nav.no ved å følge lenkene under relatert informasjon på siden 'Hovedtall om arbeidsmarkedet'.

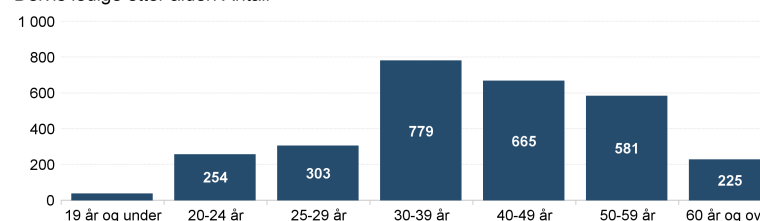
Helt og delvis ledige personer og helt ledige jobber. Antall



Helt ledige etter alder. Antall



Delvis ledige etter alder. Antall



Fakta om arbeidsledigheten, arbeidssøkere og helt ledige

Antall helt ledige personer var 8 457 i august, mens antallet arbeidssøkere var 13 016. Antallet delvis ledige personer var 2 842. Arbeidssøkerne er summen helt ledige, delvis ledige og arbeidssøkere som deltar på tiltak.

I august var helt ledige som andel av arbeidsstyrken 2,2 prosent.

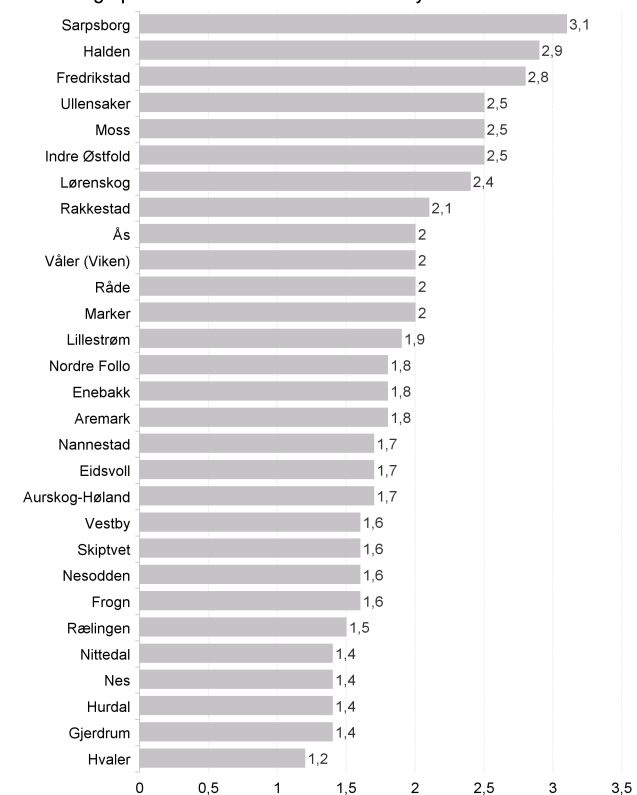
Det var 4 140 ledige kvinner og 4 317 ledige menn. Andelen helt ledige under 30 år av alle ledige var 27,2.

I august var andel langtidsledige av alle ledige 32,8 prosent.

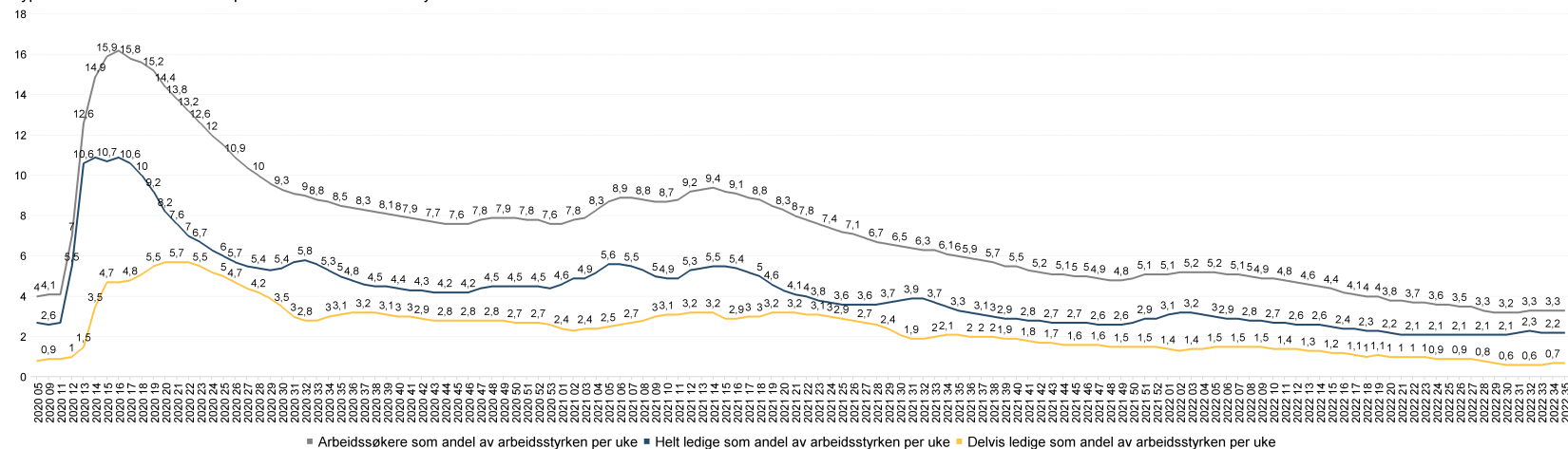
Det var til sammen 4 911 ledige stillinger.

// NAV Øst-Viken

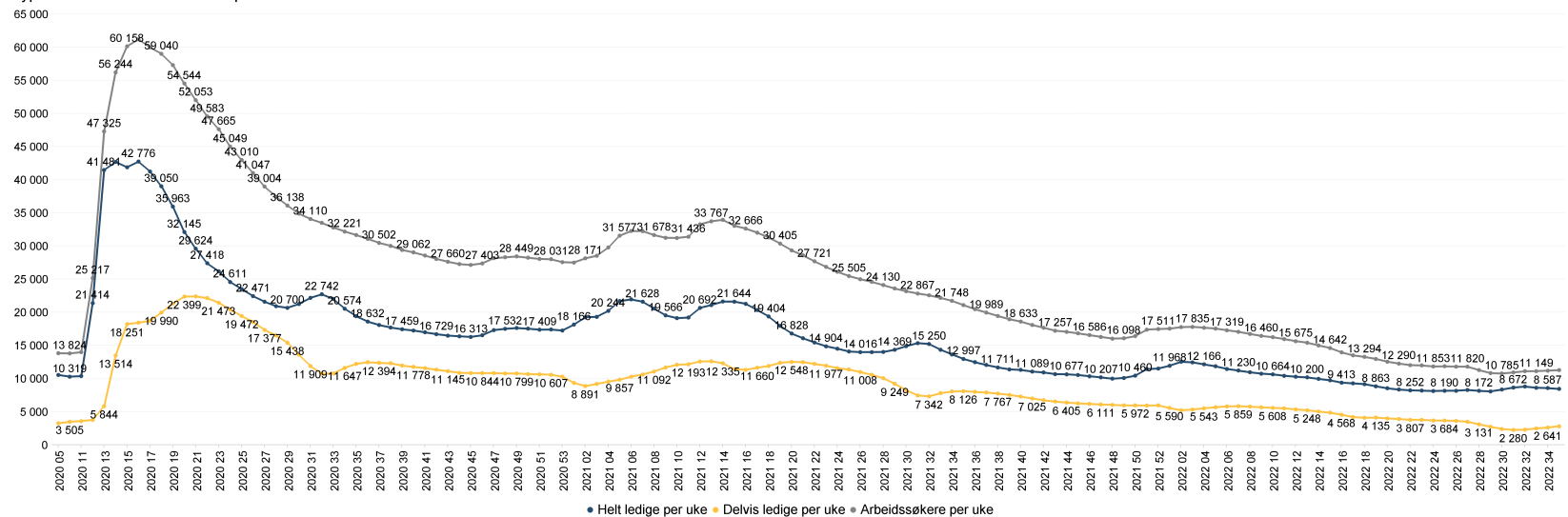
Helt ledige per kommune. Andel av arbeidsstyrken



Typen av arbeidssøkere fordelt på uke. Andel av arbeidsstyrken



Typen av arbeidssøkere fordelt på uke. Antall



Arbeidssøkere	Helt ledige	Endring helt ledige fra i fjor	Helt ledige som andel av arbeidsstyrken	Andel arbeidssøkere	Andel under 30 år	Andel langtidsledige av alle ledige	Antall langtidsledige	Delvis ledige	Ledige jobber	Antall kvinner	Antall menn	Arbeidssøkere etter yrkesbakgrunn. Antall	
												Antall	Antall
3001 Halden	636	422	-98	2,9	4,3	31,8	30,8	130	127	250	200	222	2 000
3002 Moss	944	613	-219	2,5	3,8	29,4	32,3	198	210	363	284	329	1 800
3003 Sarpsborg	1 318	862	-261	3,1	4,7	31,9	35,6	307	271	336	433	429	1 600
3004 Fredrikstad	1 801	1 166	-379	2,8	4,4	29,0	30,6	357	382	496	567	599	1 400
3011 Hvaler	54	27	-25	1,2	2,4	0,0	22,2	6	21	49	13	14	1 200
3012 Aremark	17	12	5	1,8	2,6	33,3	41,7	5	4	3	6	6	1 000
3013 Marker	46	34	***	2	2,7	26,5	35,3	12	9	1	14	20	800
3014 Indre Østfold	841	561	-164	2,5	3,7	28,2	33,5	188	215	205	269	292	600
3015 Skiptvet	45	31	-10	1,6	2,3	29,0	25,8	8	11	4	17	14	400
3016 Rakkestad	164	89	-15	2,1	3,9	34,8	28,1	25	47	13	50	39	200
3017 Råde	103	75	-27	2	2,7	25,3	30,7	23	19	29	37	38	100
3018 Våler (Viken)	99	62	-21	2	3,2	16,1	43,5	27	26	22	28	34	50
3019 Vestby	227	152	-61	1,6	2,4	24,3	19,7	30	51	182	70	82	50
3020 Nordre Follo	863	564	-329	1,8	2,7	23,8	36,2	204	194	554	272	292	50
3021 Ås	325	223	-116	2	3	25,6	34,5	77	51	112	110	113	50
3022 Frogn	217	131	-56	1,6	2,6	26,0	22,1	29	47	54	73	58	50
3023 Nesodden	284	168	-96	1,6	2,7	17,9	33,3	56	71	97	74	94	50
3026 Aurskog-Høland	235	153	-91	1,7	2,6	30,7	32,7	50	51	55	95	58	50
3027 Rælingen	283	158	-178	1,5	2,8	24,7	32,9	52	74	50	73	85	50
3028 Enebakk	172	103	-67	1,8	3	19,4	32	33	36	19	48	55	50
3029 Lørenskog	857	582	-332	2,4	3,6	29,0	37,3	217	159	556	281	301	50
3030 Lillestrøm	1 387	923	-639	1,9	2,9	27,4	31,9	294	307	620	440	483	50
3031 Nittedal	291	189	-125	1,4	2,2	24,9	37	70	70	122	94	95	50
3032 Gjerdrum	80	54	-40	1,4	2,1	13,0	37	20	17	12	28	26	50
3033 Ullensaker	820	547	-587	2,5	3,7	22,7	35,3	193	164	509	294	253	50
3034 Nes	292	171	-151	1,4	2,4	19,9	32,2	55	75	61	93	78	50
3035 Eidsvoll	362	229	-253	1,7	2,7	24,9	27,5	63	80	88	102	127	50
3036 Nannestad	217	136	-164	1,7	2,7	25,7	30,1	41	42	34	69	67	50
3037 Hurdal	36	20	-37	1,4	2,6	20,0	***	0	11	15	6	14	50
Øst-Viken	13 016	8 457	-4 540	2,2	3,3	27,17	32,8	2 772	2 842	4 911	4 140	4 317	50

