

Arbeidsmarkedet nå - januar 2013

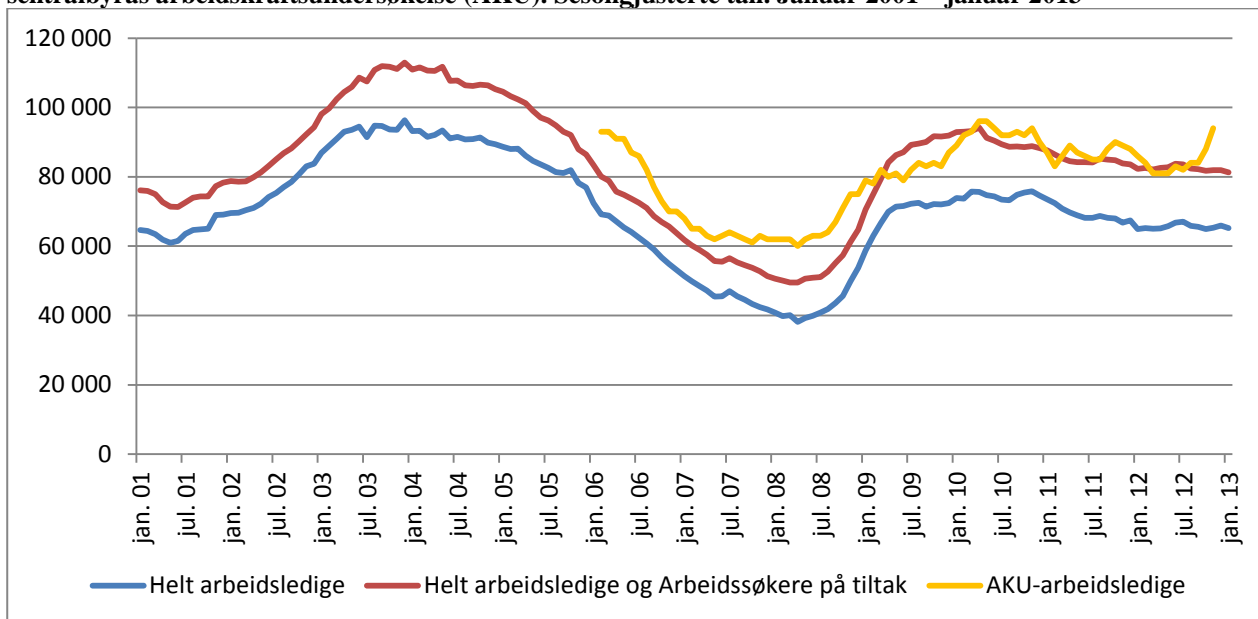
"Arbeidsmarkedet nå" er et månedlig notat fra Utredningsseksjonen i Arbeids- og velferdsdirektoratet. Notatet er skrevet av Kari-Mette Ørbog, Kari-Mette.Orbog@nav.no, 1. februar 2013.

Liten nedgang i bruttoledigheten

Bruttoledigheten, som er summen av helt ledige og arbeidssøkere på tiltak,¹ gikk ifølge sesongjusterte tall ned med 650 personer fra desember til januar. Nivået på bruttoledigheten er i januar på 88 100 personer, tilsvarende 3,3 prosent av arbeidsstyrken.

Justert for sesongvariasjoner, falt antallet helt ledige med 700 personer fra desember til januar. Av de 88 100 som er helt ledige eller på tiltak, er 71 500 registrert som helt ledige. Dette tilsvarer 2,7 prosent av arbeidsstyrken. Antallet helt ledige er nå på det samme nivået som i januar i fjor.

Figur 1. Utviklingen i antallet registrerte helt arbeidsledige, bruttoledigheten og arbeidsledige ifølge Statistisk sentralbyrås arbeidskraftundersøkelse (AKU). Sesongjusterte tall. Januar 2001 – januar 2013



Kilde: NAV og SSB

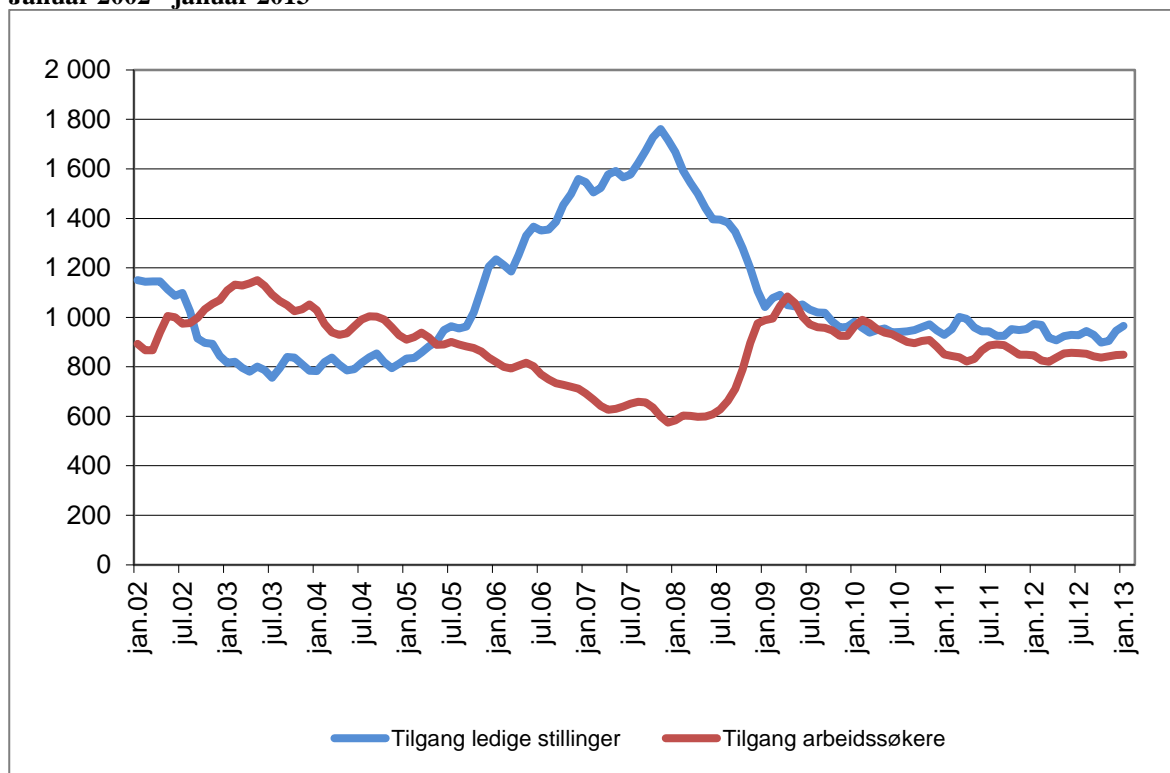
Stabil tilgang på nye arbeidssøkere

Tilgangen på nye arbeidssøkere² per virkedag var uendret fra desember til januar, ifølge sesongjusterte tall. Den stabile tilgangen på nye arbeidssøkere gjennom 2012 videreføres dermed i årets første måned. Sammenlignet med januar i fjor var tilgangen på nye arbeidssøkere uendret i januar i år. Tilgangen på nye arbeidssøkere var i gjennomsnitt 2 prosent lavere i 2012 enn i 2011.

¹ Fra og med oktober 2012 har gruppen *ordinære tiltaksdeltakere* byttet navn til *arbeidssøkere på tiltak*.

² Inkluderer helt ledige, delvis ledige, arbeidssøkere på tiltak og andre arbeidssøkere.

Figur 2. Tilgang av arbeidssøkere per virkedag og tilgang av ledige stillinger per virkedag.³ Trend. Januar 2002 - januar 2013



Kilde: NAV

Svak økning i tilgangen på ledige stillinger

Tilgangen på nye ledige stillinger per virkedag økte med 2 prosent i januar, ifølge sesongjusterte tall. Tre månedersveksten i tilgangen på ledige stillinger er dermed på 7 prosent, og januar er tredje måned på rad med vekst i tilgang av ledige stillinger. For 2012 samlet, var den gjennomsnittlige tilgangen på stillinger per virkedag 2 prosent lavere enn i 2011.

Sammenlignet med januar i fjor, var tilgangen på registrerte ledige stillinger én prosent lavere i år. Bygg og anlegg (-18 %) og kontorarbeid (-17 %) har hatt stor nedgang i tilgangen på ledige stillinger det siste året, mens helse, pleie og omsorg, samt ledere (10 %) har hatt en stor økning. Den største økningen gjennom året har barne- og ungdomsarbeidere (23 %) hatt, og de med ingen yrkesbakgrunn eller uoppdrett har hatt den største nedgangen (-25 %). For de to sistnevnte yrkesgruppene henger endringene sammen med omleggingen av yrkesklassifiseringen som NAV gjorde i januar i fjor. Tidligere fantes ikke yrkene barnehage- og skolefritidsassistent eller skoleassistent i yrkesklassifiseringen, og mange med denne bakgrunnen ble trolig registrert som ledige med ukjent yrkesbakgrunn. Denne omleggingen har nok også påvirket registreringen for andre yrkesgrupper, og gjør at endringen fra i fjor er litt mer usikker enn vanlig.

³ Omfatter stillinger utlyst i media, registrert av arbeidsgiver på nav.no eller meldt til NAV.

Utviklingen i norsk økonomi

Statistisk sentralbyrås (SSB) byggearealstatistikk viser at det for fjoråret samlet ble gitt igangsettelsestillatelse til 8,7 prosent flere boliger enn i 2011. Det ble satt i gang boligbygging på 5,8 prosent mer bruksareal enn i 2011, mens det derimot ble igangsatt 1,2 prosent mindre bruksareal for næringsbygg. SSBs verdiindeks for ordreservene viser at reservene i bygge- og anleggssektoren var 18 prosent høyere i tredje kvartal 2012 sammenlignet med tredje kvartal 2011, målt i løpende priser. Den løpende utviklingen viser at ordreservene falt med 3 prosent fra andre til tredje kvartal 2012, men beholdningen er fortsatt rekordhøy. Ordretilgangen falt derimot 23 prosent i samme periode.

Varekonsumet steg marginalt fra oktober til november, ifølge sesongjusterte tall fra SSB. Denne svake oppgangen følger etter nedgang forrige måned og svak vekst i sommer, slik at varekonsumet har holdt seg nesten uendret siden juli. Sammenlignet med november 2011, var varekonsumet imidlertid 2,3 prosent høyere.

SSBs statistikk for utenrikshandel med varer viser at eksporten og importen var henholdsvis 9,7 og 6,9 prosent lavere i desember 2012 enn samme måned året før, målt i løpende priser. Lavere eksportvolum av olje og lavere råoljepris bidro til at handelsbalansen var 12,5 prosent lavere i desember 2012 sammenlignet med desember 2011. Fastlandseksporten var 8,9 prosent lavere enn i desember 2011.

Sesongjusterte tall fra SSBs produksjonsindeks viser at industriproduksjonen falt med 0,5 prosent i perioden fra september til november, sammenlignet med den foregående tremånedersperioden. Den sterke veksten i næringene som leverer til oljeindustrien, som maskinindustri og bygging av skip og oljeplattformer, fortsatte i denne perioden. Innen næringsmiddelindustri, papir- og papirvareindustri, kjemiske råvarer og i metallindustrien var det derimot en nedgang i produksjonen. Sammenlignet med november 2011 var industriproduksjonen 2,4 prosent høyere i november 2012.

Konjunkturbarometret til SSB viser at de næringsvise forskjellene i industrien fortsetter å øke, i tillegg ser vi en utflating i produksjonsvolumet på grunn av fallende etterspørsel fra eksportmarkedet. På tross av dette vurderes veksten i første kvartal 2013 til å bli bedre enn i fjerde kvartal 2012 for alle næringene. Dette er i samsvar med økningen i SSBs sammensatte konjunkturindikator fra 1 til 5 i fjerde kvartal 2012, hvor verdier over 0 peker på en økning i produksjonen.

Utviklingen internasjonalt

Tall fra Eurostat viser at veksten bruttonasjonalproduktet (BNP) i euroområdet falt med 0,1 prosent fra andre til tredje kvartal i 2012. Det skyldes fall i både privat konsum og i de totale investeringene. Industriproduksjonen falt for tredje måned på rad i november 2012, etter en svak oppgang i både juli og august. Tyskland hadde marginalt positiv vekst i industriproduksjonen i november, etter tre sammenhengende måneder med nedgang. Sammenlignet med november 2011 var industriproduksjonen i eurosonen samlet 3,7 prosent lavere.

Ledigheten i euroområdet steg for fjerde måned på rad, og var ved utgangen av november på 11,8 prosent av arbeidsstyrken. For ungdom under 25 år steg ledigheten gjennom hele 2012, og var på 24,4 prosent av arbeidsstyrken i november. Sysselsettingen falt med 0,2 prosent i både euroområdet og i hele EU samlet i tredje kvartal i 2012, sammenlignet med det foregående kvartalet.

De gjennomsnittlige lånekostnadene for medlemslandene i euroområdet falt hver måned i siste del av fjoråret. Dette henger trolig sammen med at den Europeiske sentralbanken åpnet for støttekjøp av medlemslandenes statsgjeld, og slik bidratt til mer positive forventninger i finansmarkedene.

I Japan har landets nye president, Shinzo Abe, lansert en omfattende tiltaksplan for å stimulere til økt aktivitet og vekst i økonomien. Den japanske sentralbanken har hevet sitt inflasjonsmål fra 1 til 2 prosent og igangsatt en mer ekspansiv pengepolitikk. Dette, sammen med den ekspansive finanspolitikken, er ment å få landet ut av resesjonen som har pågått fra og med andre kvartal 2012.

Det internasjonale pengefondet (IMF) publiserte nye prognoser 21. januar i år, hvor så godt som alle BNP-vekstanslagene er nedjustert siden oktober 2012. Den globale økonomien estimeres til å vokse med 3,5 prosent i 2013. De anslår at USA skal vokse med 2 prosent i 2013 og 3 prosent i 2014. De venter at bedringen i boligmarkedet og i finansmarkedene skal føre til økt konsumvekst i 2013. Det knyttes usikkerhet til vekstanslagene for USA på grunn av de finanspolitiske utfordringene landet står ovenfor de nærmeste månedene. IMF venter et fall på 0,2 prosent i BNP-veksten i eurosonen i 2013, men veksten ventes å bli positiv på 1 prosent i 2014. Forklaringen IMF oppgir på de svake utsiktene er treghet i reduksjonen av rentespredningen for statsgjelden i noen av medlemslandene, samt at mangelfull likviditet i banksektoren hemmer tilgangen til lån for den private sektoren. I tillegg nevnes uklarheten i løsningen på krisen i Europa.

OECDs ledende økonomiske indikator gir et anslag på konjunkturutviklingen de neste seks månedene og er satt sammen av flere viktige økonomiske variabler. Indikatoren peker på en stabilisering av vekstraten i eurosonen. I USA og Storbritannia peker indikatoren på en mer solid vekst.

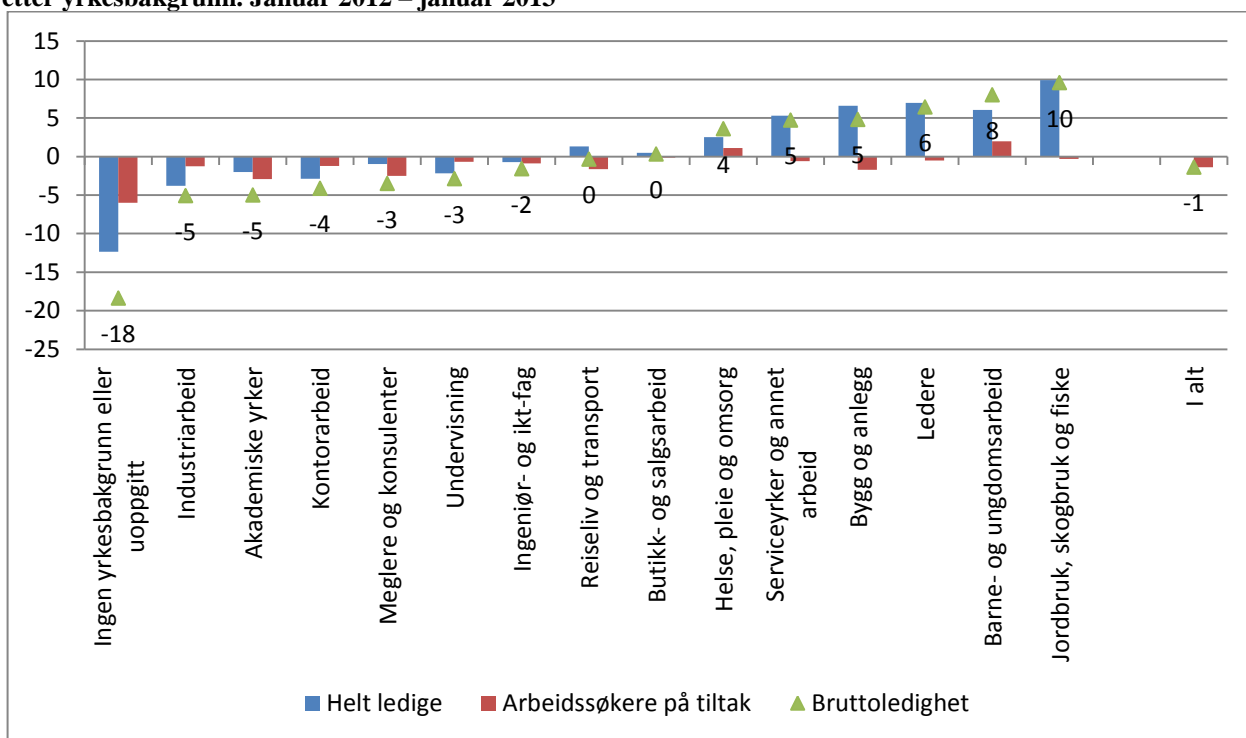
Nedgang i bruttoledigheten i de fleste yrkesgrupper

Sesongjusterte tall viser at bruttoledigheten falt for tretten av de femten yrkesgruppene fra desember til januar. Det største fallet opplevde akademiske yrker, mens meglere og konsulenter, samt bygg og anlegg var de eneste yrkesgruppene som opplevde at bruttoledigheten steg. Målt i antall personer hadde de med ingen yrkesbakgrunn eller uoppgitt og reiseliv og transport størst nedgang i bruttoledigheten i løpet av januar. Figur 12 og 13 i figurvedlegget viser utviklingen i den sesongjusterte bruttoledigheten for de ulike yrkesgruppene de siste fire årene.

Figur 3 viser at bruttoledigheten i januar i år er lavere for om lag halvparten av yrkesgruppene, sammenlignet med januar i fjor. Industriarbeid, sammen med akademiske yrker, (-5 %) har hatt størst nedgang i bruttoledigheten. Jordbruk, skogbruk og fiske (10 %) har hatt størst økning i bruttoledigheten. Endringene i bruttoledigheten for de med ingen yrkesbakgrunn eller uoppgitt (-18 %) og barne- og ungdomsarbeid (8 %) henger trolig sammen med den tidligere nevnte omleggingen av yrkesklassifiseringen som NAV gjorde i januar 2012.

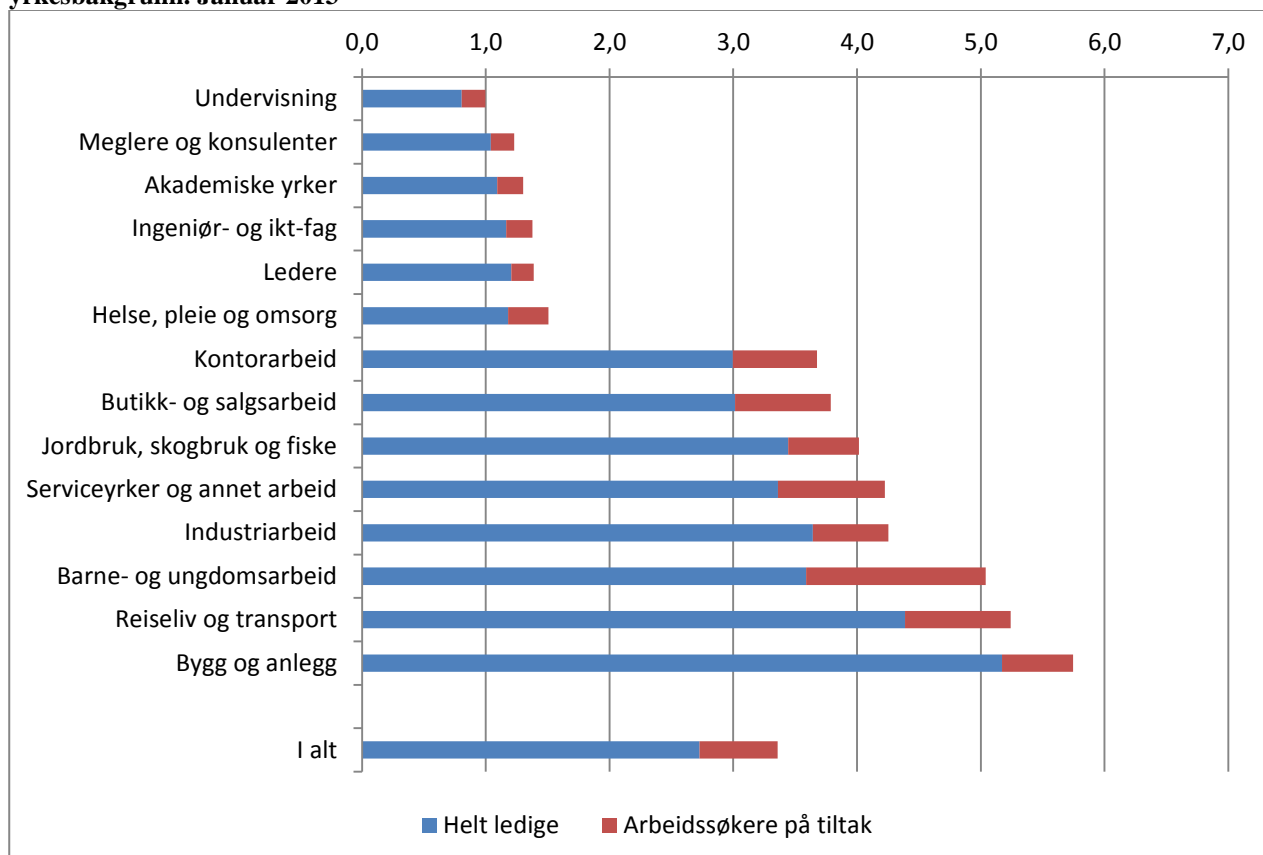
Dersom vi ser på bruttoledigheten som andel av arbeidsstyrken, hadde undervisning den laveste bruttoledigheten i januar, på 1 prosent. Den høyeste bruttoledigheten hadde bygg og anlegg, på 5,7 prosent.

Figur 3. Prosentvis endring i bruttoledigheten, dekomponert i endring for helt ledige og arbeidssøkere på tiltak etter yrkesbakgrunn. Januar 2012 – januar 2013



Kilde: NAV

Figur 4. Bruttoledigheten fordelt på helt ledige og arbeidssøkere på tiltak i prosent av arbeidsstyrken etter yrkesbakgrunn. Januar 2013



Kilde: NAV

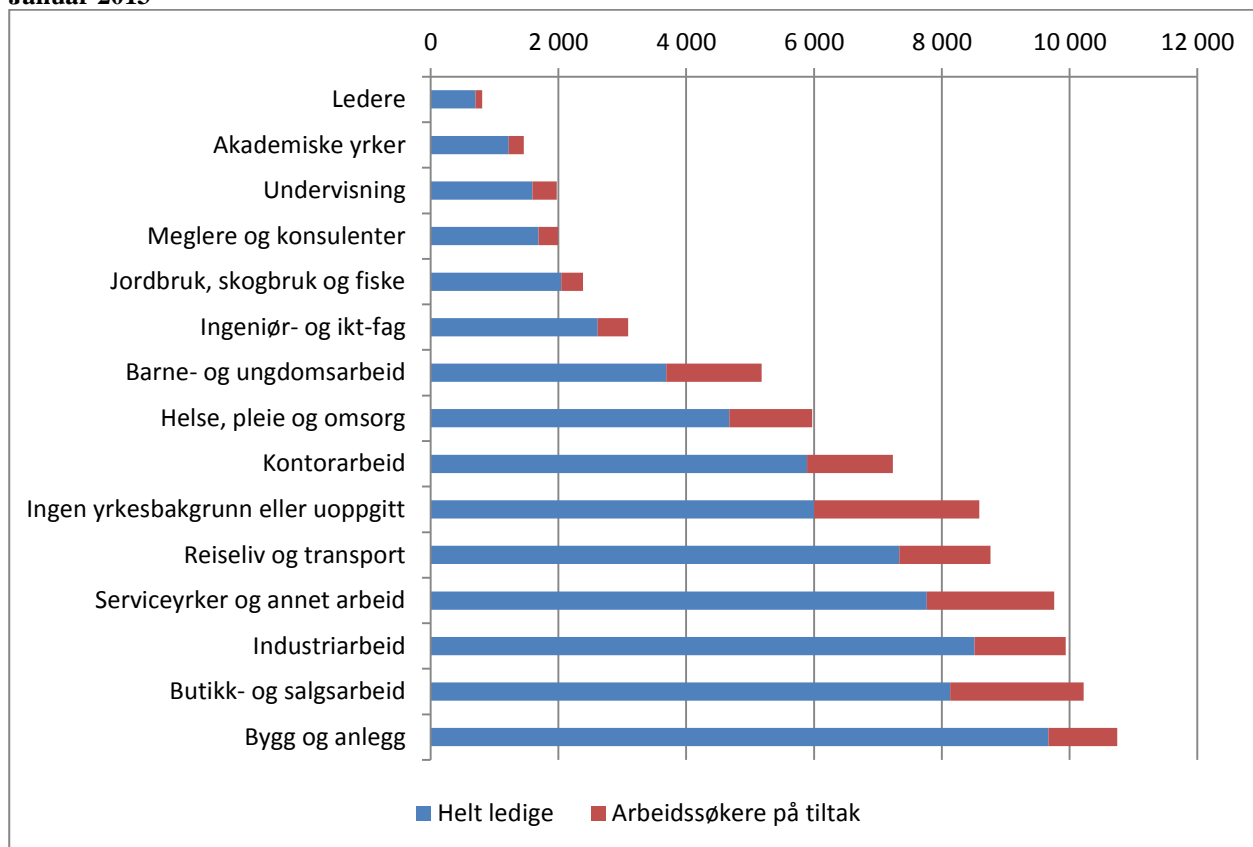
Industriarbeid

For industriarbeidere samlet er bruttoledigheten 5 prosent lavere denne måneden, sammenlignet med samme måned i fjor. Bruttoledigheten har gått mest ned for støpere, sveisere og platearbeidere (-21 %) det siste året, fulgt av hjelpearbeidere i industrien (-18 %) og mekanikere (-12 %). Næringsmiddelarbeidere har 14 prosent høyere bruttoledighet i januar, sammenlignet med januar i fjor.

Bygg og anlegg

Bruttoledigheten er 5 prosent høyere i januar i år sammenlignet med januar i fjor. Gruppen andre bygningsarbeidere har hatt størst økning i antall ledige og arbeidssøkere på tiltak sammenlignet med i fjor (16 %), fulgt av snekkere og tømrere med 12 prosent flere. Bildet er sammensatt i yrkesgruppen, og bruttoledigheten har falt med 30 prosent for elektrikere, og med 15 prosent for rørleggere sammenlignet med januar i fjor.

Figur 5. Bruttoledigheten fordelt på helt ledige og arbeidssøkere på tiltak etter yrkesbakgrunn. Antall personer. Januar 2013

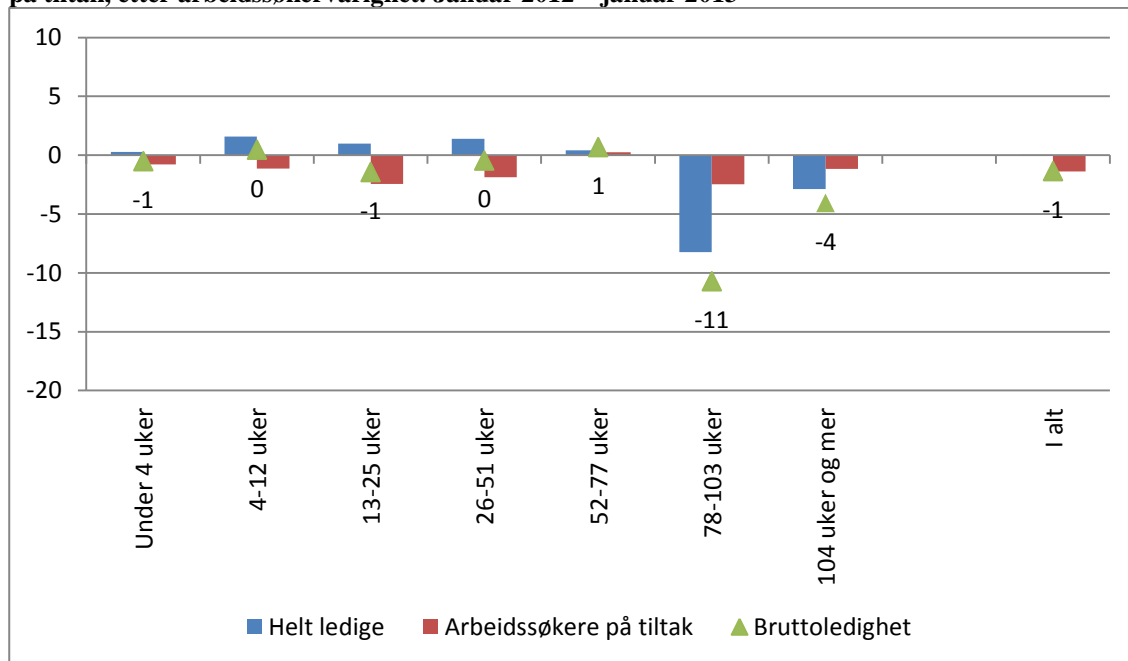


Kilde: NAV

Størst nedgang for de med søkervarighet over ett og et halvt år

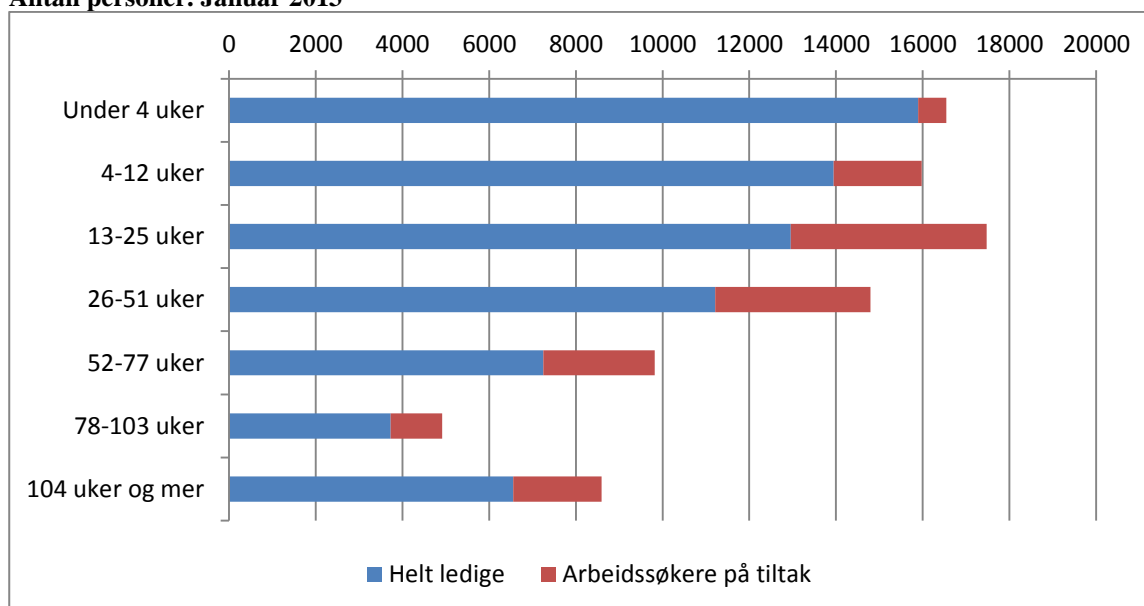
Bruttoledigheten har gått mest ned for de med arbeidssøkervarighet mellom halvannet og to år sammenlignet med i fjor (-11 %). Av de som enten var helt ledige eller på ordinære arbeidsmarkedstiltak i januar, har over halvparten vært arbeidssøkere i mindre enn ett halvt år.

Figur 6. Prosentvis endring i bruttoledigheten, dekomponert i endring i helt ledige og arbeidssøkere på tiltak, etter arbeidssøkervarighet. Januar 2012 – januar 2013



Kilde: NAV

Figur 7. Bruttoledigheten fordelt på helt ledige og arbeidssøkere på tiltak, etter arbeidssøkervarighet. Antall personer. Januar 2013



Kilde: NAV

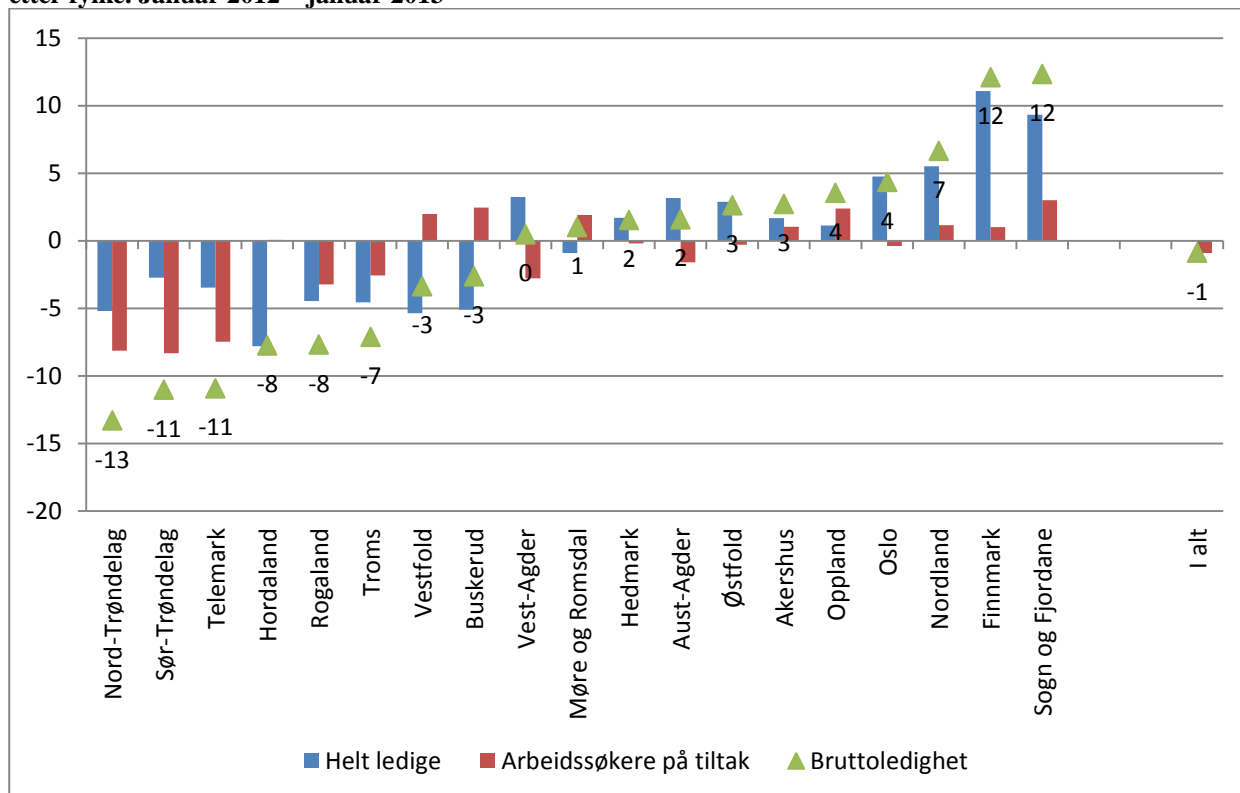
Bruttoledigheten går ned i de fleste fylkene

Femten av fylkene har hatt en nedgang i bruttoledigheten i løpet av den siste måneden, viser sesongjusterte tall. Den prosentvise nedgangen i bruttoledigheten i januar har vært størst i Sogn og Fjordane og Vestfold⁴. Aust-Agder har hatt den største prosentvise økningen. Figur 14 i figurvedlegget viser utviklingen i sesongjusterte tall for de ulike regionene siden januar 2008.

Sammenlignet med januar i fjor, har bruttoledigheten endret seg i de fleste fylkene. Den største relative nedgangen finner vi i Nord-Trøndelag (-13 %), fulgt av Sør-Trøndelag og Telemark (-11 %). Sogn og Fjordane og Finnmark (12 %) har hatt den største oppgang i bruttoledigheten siden januar i fjor.

Målt som andel av arbeidsstyrken, hadde Rogaland (2,2 %) den laveste bruttoledigheten i januar. Til tross for at det er flere ledige og arbeidssøkere på tiltak i Sogn og Fjordane sammenlignet med for ett år siden, hadde fylket den nest laveste bruttoledigheten i januar, på 2,4 prosent av arbeidsstyrken. Østfold (4,7 %) er fylket med den høyeste bruttledigheten som andel av arbeidsstyrken i januar, fulgt av Oslo, Aust-Agder og Finnmark, alle med bruttoledighet på 4,1 prosent.

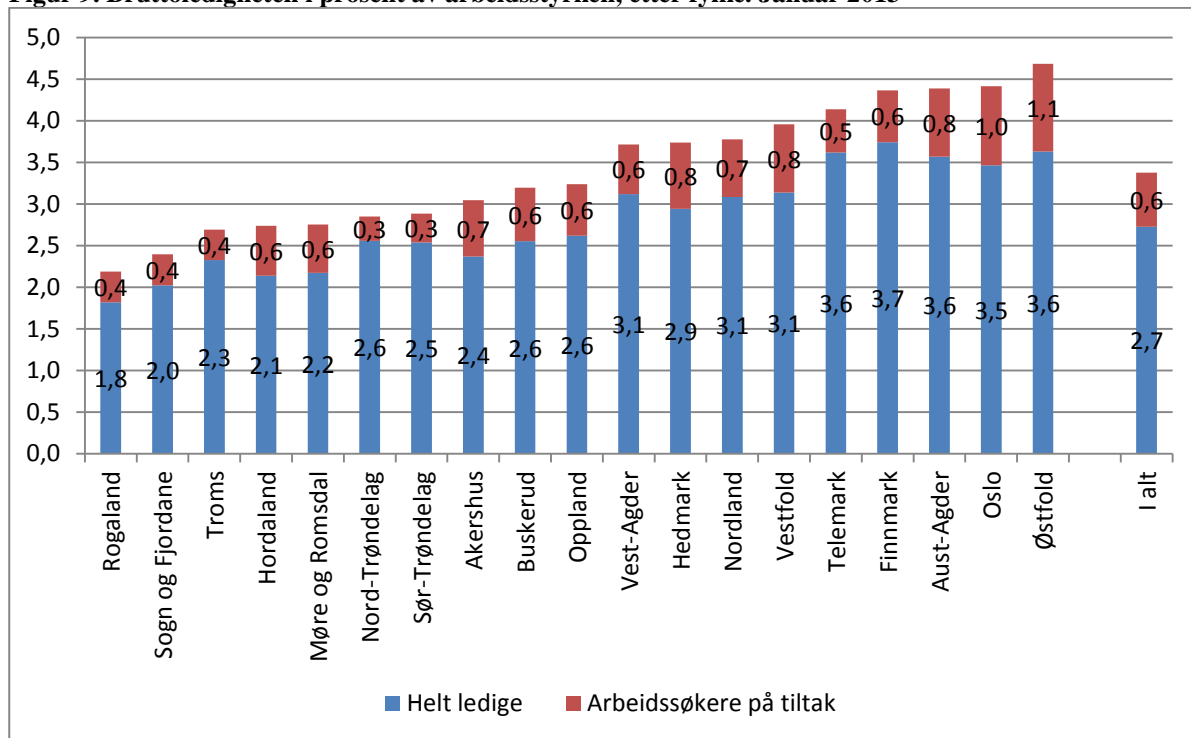
Figur 8. Prosentvis endring i bruttoledigheten dekomponert i endring i helt ledige og arbeidssøkere på tiltak, etter fylke. Januar 2012 – januar 2013



Kilde: NAV

⁴ Tall for Vestfold er foreløpige, på grunn av manglende informasjon om bostedskommune. Personer bosatt i Re kommune er feilaktig plassert i kategorien Ukjent. All statistikk fordelt fylke vil bli oppdatert på [våre nettsider](#) så fort feilen er utbedret.

Figur 9. Bruttoledigheten i prosent av arbeidsstyrken, etter fylke. Januar 2013



Kilde: NAV

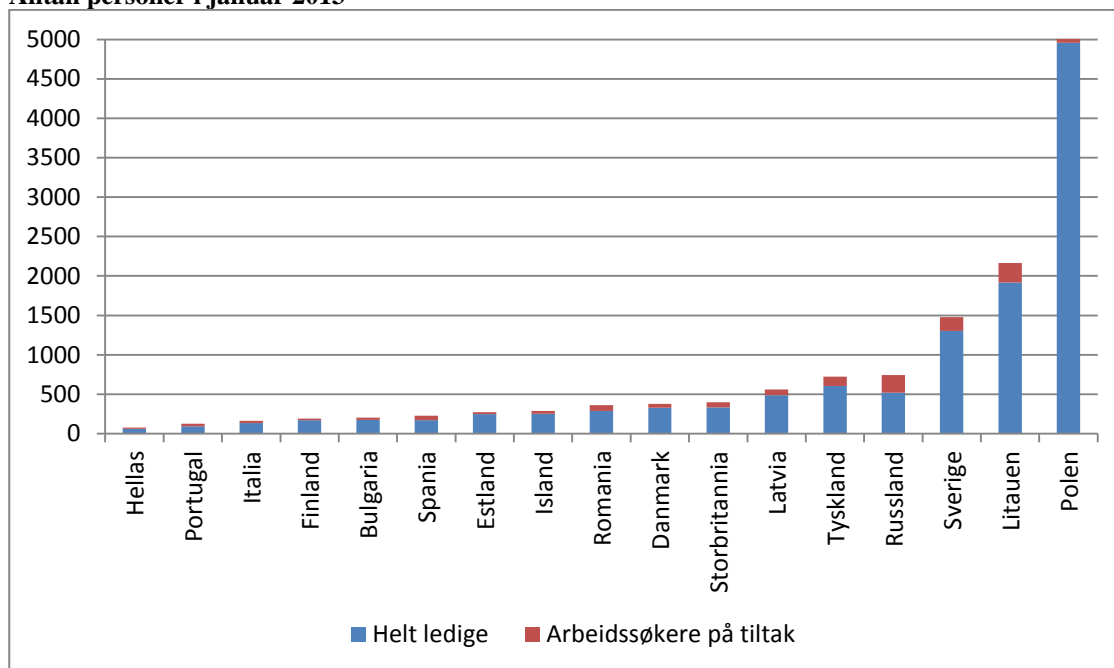
Ledigheten blant arbeidsinnvandrere

Figur 10 viser bruttoledigheten for statsborgere fra landene som har hatt den høyeste arbeidsinnvandringen til Norge de siste årene. Bruttoledigheten i januar er størst for polakker (5 800), litauere (2 200) og svensker (1 500).

Prosentvis har bruttoledigheten økt mest for statsborgere fra Romania (56 %), Portugal (54 %) og Latvia (50 %) det siste året. Sammenlignet med januar i fjor, har bruttoledigheten gått mest ned for statsborgere fra Danmark (-14 %) og Russland (-4 %). Figur 10 viser at på tross av de store prosentvise endringene i bruttoledigheten for statsborgere fra Romania og Portugal, er nivået på bruttoledigheten i underkant av 500 personer for disse landene.

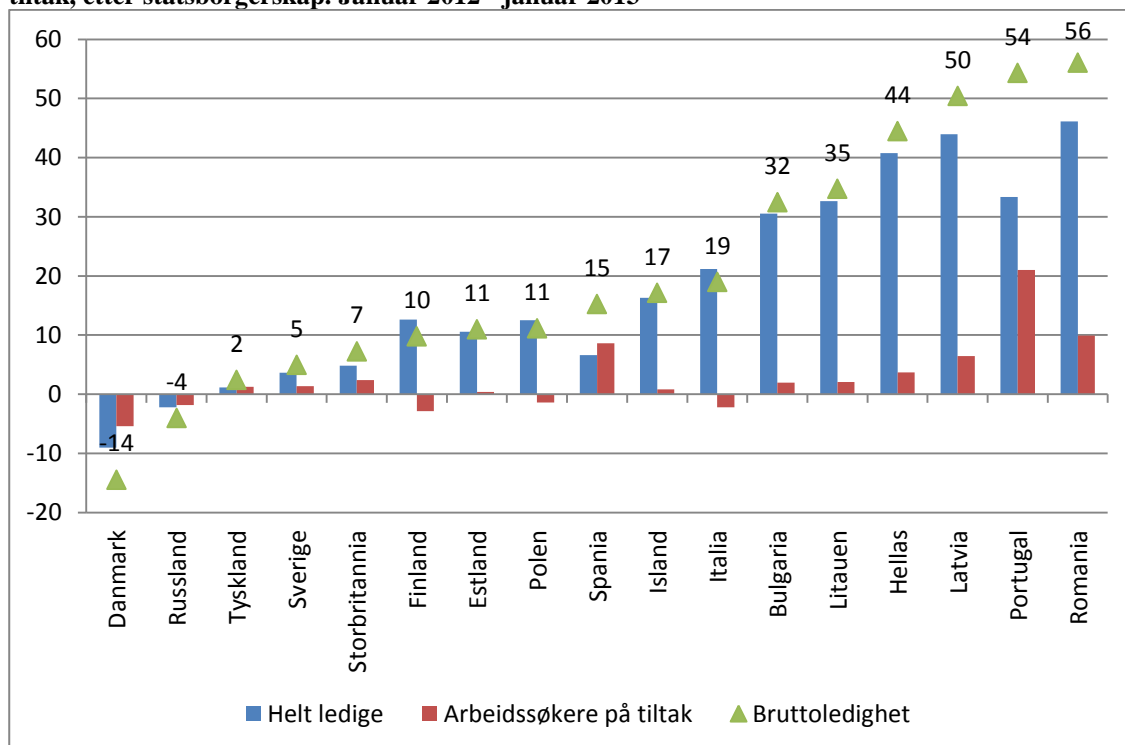
Bruttoledigheten for statsborgere fra Hellas, Italia, Spania og Portugal samlet var i underkant av 600 personer i januar. Dette er 124 flere personer enn på samme tid i fjor, og tilsvarer en økning på 26 prosent.

Figur 10. Bruttoledighet dekomponert i helt ledige og arbeidssøkere på tiltak, etter statsborgerskap. Antall personer i januar 2013



Kilde: NAV

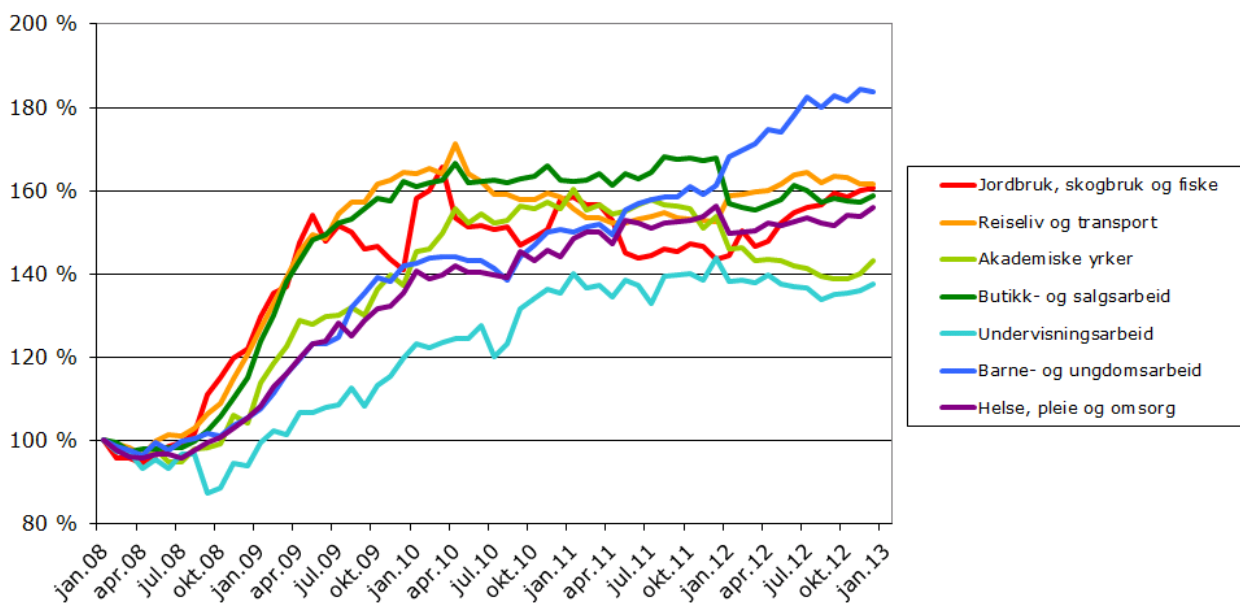
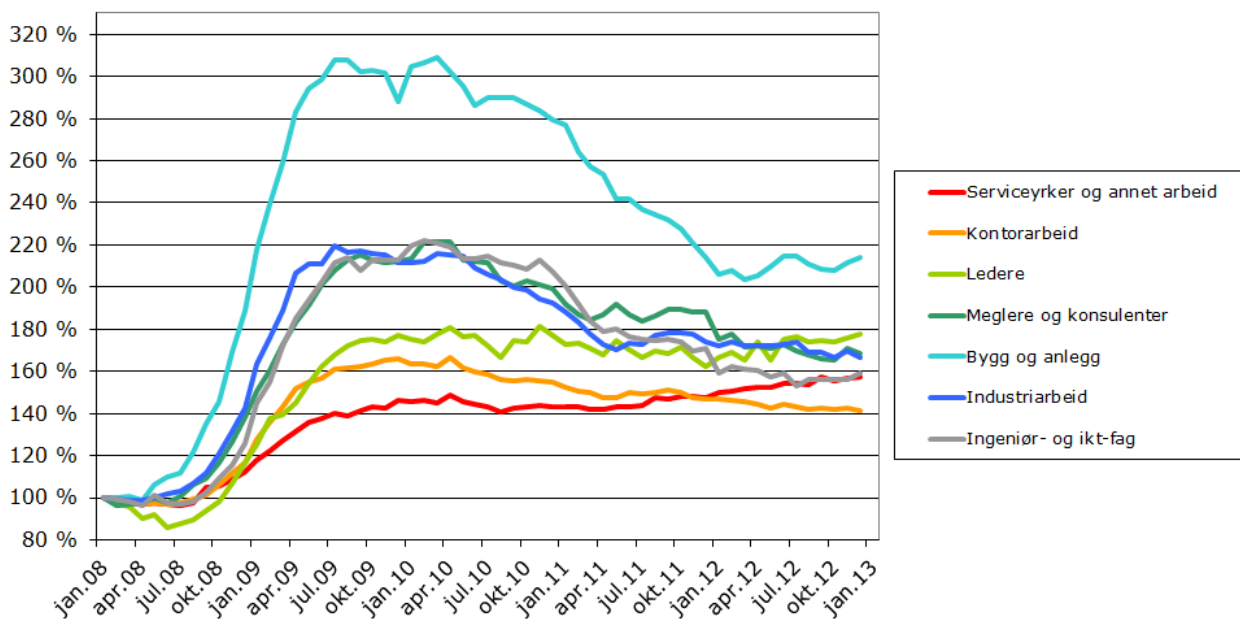
Figur 11. Prosentvis endring bruttoledighet, dekomponert i endring i helt ledige og arbeidssøkere på tiltak, etter statsborgerskap. Januar 2012 - januar 2013



Kilde: NAV

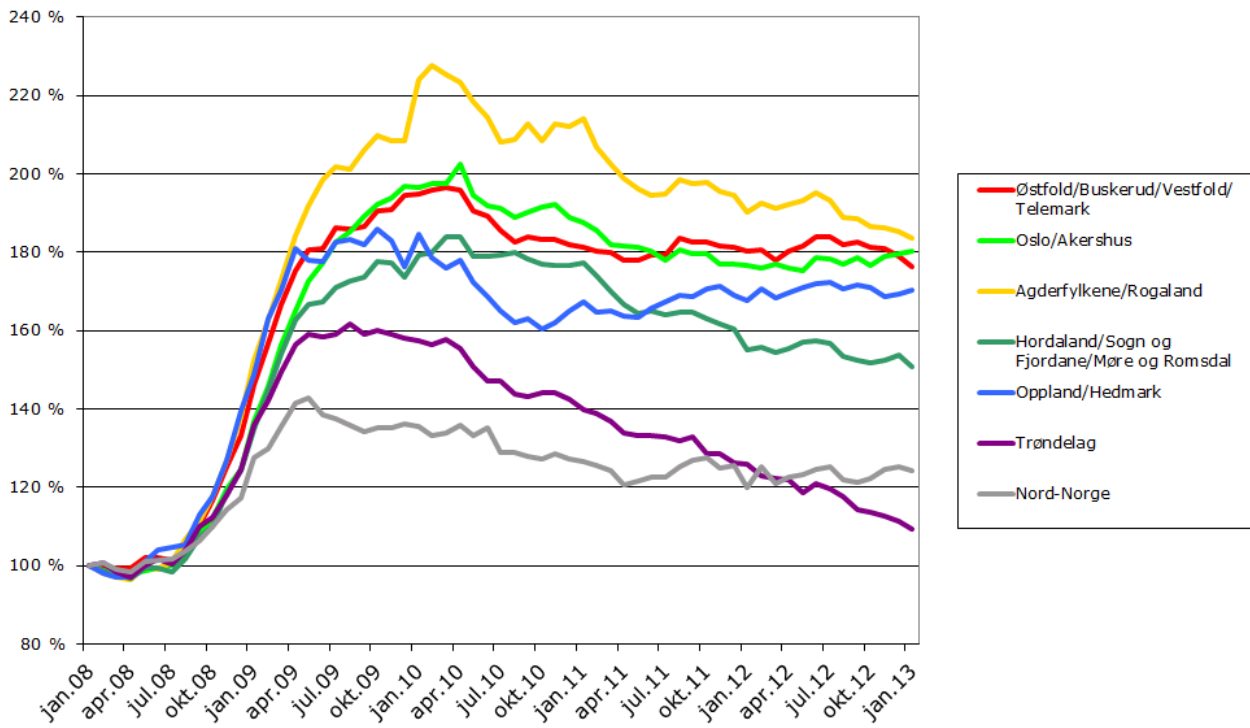
Figurvedlegg

Figur 12 og 13. Utviklingen i summen av registrerte arbeidsledige og arbeidssøkere på tiltak, etter yrkesbakgrunn. Januar 2008 – januar 2013. Januar 2008 = 100. Sesongkorrigererte tall



Kilde: NAV

Figur 14. Utviklingen i summen av registrerte arbeidsledige og arbeidssøkere på tiltak i regioner. Januar 2008 – januar 2013. Januar 2008 = 100. Sesongkorrigerte tall



Kilde: NAV