

## Arbeidsmarkedet nå - mars 2010

"Arbeidsmarkedet nå" er et månedlig notat fra Statistikk og utredning i Arbeids- og velferdsdirektoratet. Notatet er skrevet av Eugenia Vidal-Gil [Eugenia.Vidal-Gil@nav.no](mailto:Eugenia.Vidal-Gil@nav.no), 26. mars 2010.

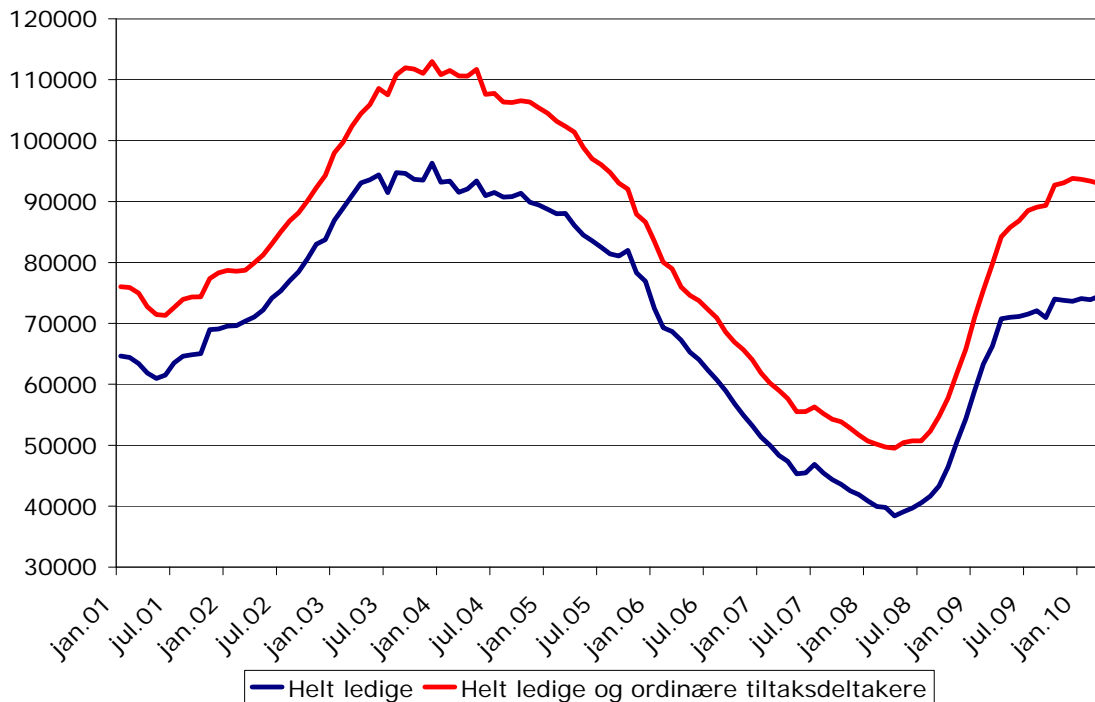
### 600 flere ledige i mars

Ved utgangen av mars var det registrert 79 800 helt ledige hos NAV. Dette tilsvarer en ledighetsrate på 3,1 prosent. Sammenliknet med mars i fjor er det 9 000 (13 %) flere registrerte helt ledige. Sesongjusterte tall viser at ledigheten økte med 600 personer i løpet av mars, mens summen av helt ledige og ordinære tiltaksdeltakere falt med 400 personer.

Veksten i ledigheten denne måneden henger sammen med en økning i antallet permitterte, samt en nedgang i antallet ordinære tiltaksdeltakere. Tilstrømmingen til arbeidsledigheten har også bremsset opp i løpet av de siste månedene, og i mars var antallet helt ledige med en arbeidssøkervarighet under 13 uker 9 prosent lavere enn i fjor.

I forbindelse med innføring av ny metodikk for arbeidsevnevurdering av NAVs brukere fra oktober 2008 har enkelte personer feilaktig blitt kategorisert som arbeidssøkere fram til februar 2010. Det er korrigert for denne feilen i de sesongjusterte tallene. Se "Spesielle forhold ved månedsoppdateringen" (side 9) for mer informasjon. Når vi korrigerer for denne feilen og for vanlige sesongmessige variasjoner har den registrerte ledigheten holdt seg stabil siden oktober. Statistisk sentralbyrås arbeidskraftundersøkelse (AKU) viser også at ledigheten var uforandret fra oktober til januar.

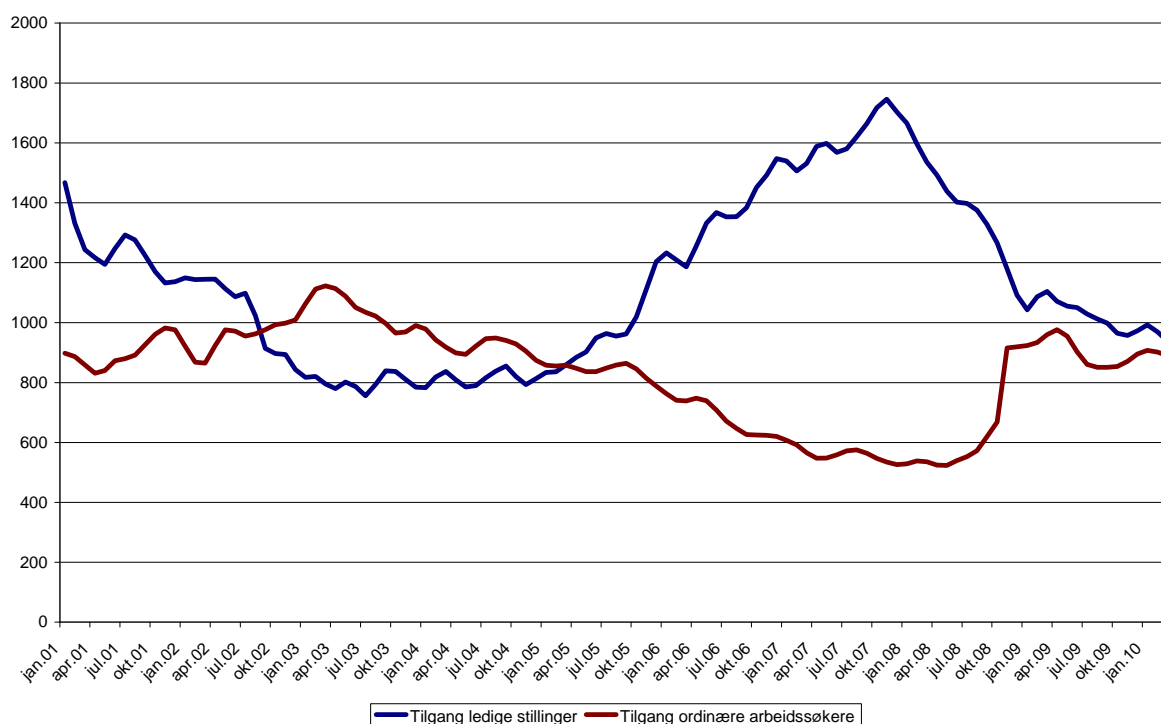
**Figur 1. Utviklingen i antallet registrerte helt arbeidsledige og summen av ordinære tiltaksdeltakere og helt arbeidsledige. Sesongjusterte tall. Januar 2001 – mars 2010.**



## Antall nye arbeidssøkere stabil

Tilgangen av ordinære arbeidssøkere per virkedag var denne måneden én prosent lavere enn i februar, justert for normale sesongsvingninger. Sammenliknet med mars i fjor var tilgangen av nye arbeidssøkere per virkedag 7 prosent lavere denne måneden. Tilgangen av nye arbeidssøkere ser dermed ut til å stabilisere seg etter en moderat økning de siste månedene. Denne indikatoren svinger erfaringsmessig en del tilfeldig fra måned til måned.

**Figur 2. Tilgang av ordinære arbeidssøkere per virkedag og tilgang av ledige stillinger per virkedag.<sup>1</sup> Sesongjusterte tall. Trend. Januar 2001- mars 2010.**



Kilde: NAV

## Lavere tilgang av nye ledige stillinger

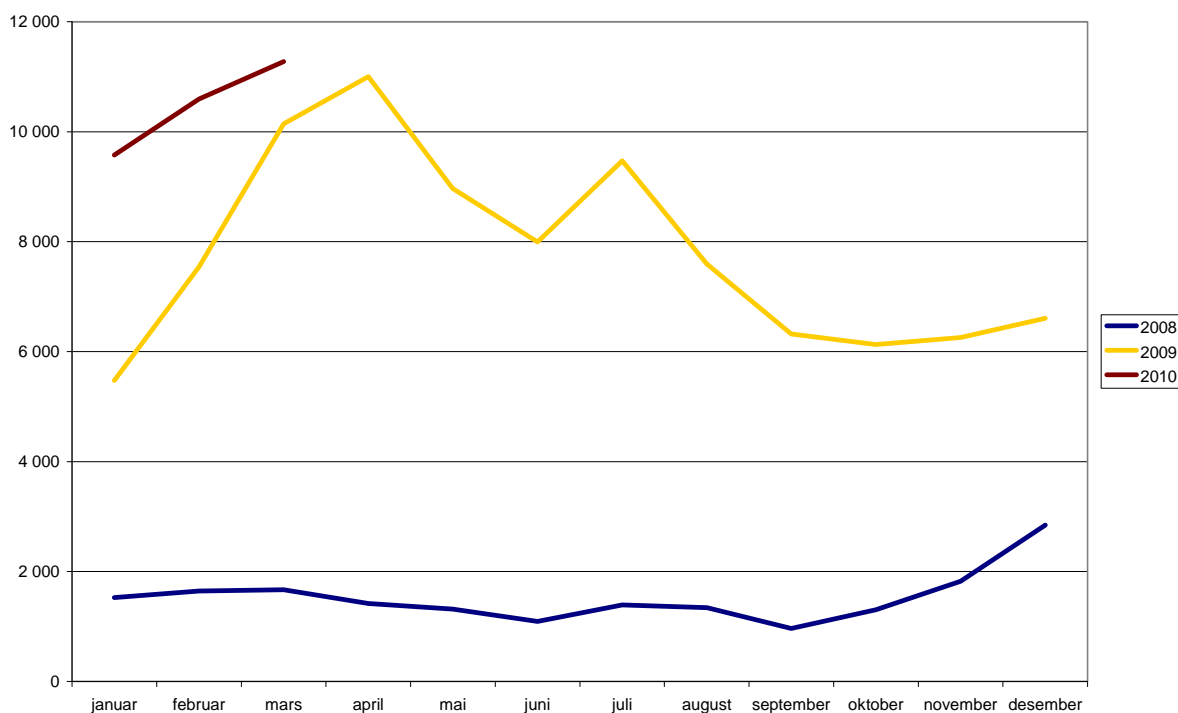
I mars ble det registrert 18 prosent færre nye ledige stillinger enn i fjor. Justert for vanlige sesongvariasjoner var tilgangen av nye stillinger tre prosent lavere enn i februar. Sammenliknet med mars 2009 har nedgangen i antallet utlyste stillinger vært sterkest innen kontorarbeid (-30 %), barne- og ungdomsarbeid (-29 %), samt industri og jordbruk, skogbruk og fiske (-26 %). Nedgangen i antallet nye ledige stillinger har imidlertid bremsset opp i løpet av det siste året.

<sup>1</sup> Omfatter stillinger utlyst i media, registrert av arbeidsgiver på nav.no eller meldt til NAV.

## Flere helt ledige permitterte

Det var registrert 11 300 helt ledige permitterte i mars. Dette er 1 100 flere permitterte enn i fjor, noe som tilsvarer en økning på 11 prosent. Normalt vil det være noe vekst i bruken av permitteringer i vintermånedene. I år steg antall helt permitterte med 3 000 personer (45 %) fra desember til januar, noe som er 300 mer enn veksten fra desember til januar for ett år siden. Også i februar og mars har veksten i permitterte vært stor, selv om den ikke har vært like kraftig som i fjor i disse månedene. Den sterke veksten i permitteringer i vinter må sees i sammenheng med det kalde været, som særlig rammer bygge- og anleggsarbeid. Antall permitterte med bakgrunn fra bygg og anlegg gikk opp med 1 600 personer fra desember til januar, og har økt med ytterligere 2 000 fram til mars. I mars hadde de fleste permitterte bakgrunn fra bygg og anlegg (41 %) og industri (23 %). Dette gjenspeiles i den høye andelen menn som var permittert i mars, på 89 prosent.

Figur 3. Antall helt ledige permitterte. Januar 2008 – mars 2010.



Kilde: NAV

## Stabil sysselsetting

AKU-tall viser at sysselsettingen i perioden desember 2009-januar 2010 økte med 3 000 personer i forhold til den foregående tremånedersperioden. Denne økningen ligger imidlertid innefor AKUs feilmargin. Det siste året har sysselsettingen gått ned med 22 000 personer, noe som tilsvarer en nedgang på 0,9 prosent.

## **Utviklingen i norsk økonomi**

Ifølge sesongjusterte tall fra SSB var industriproduksjonen uendret i perioden november 2009-januar 2010 sammenliknet med den foregående tremånedersperioden. Det var imidlertid tydelige bransjevise forskjeller i industrien. I denne perioden gikk produksjonen av metallvarer opp med 7,1 prosent, og produksjonen av kjemiske råvarer med 13,5 prosent. Bygging av skip og oljeplattformer falt med 4,4 prosent. Dette henger sammen med lav ordretilgang og nedgang i ordreservene i denne næringen, som ifølge tall fra SSBs ordrestatistikk, var 47,4 prosent lavere i 4. kvartal enn året før.

Tall fra SSBs investeringsstatistikk viser at utførte investeringer i industri, bergverksdrift og kraftforsyning i 2009 var 20 prosent lavere enn i 2008, selv om nivået var fortsatt høyt historisk sett. Denne nedgangen henger sammen med en reduksjon på 33 prosent i industriinvesteringene. Foreløpige tall tyder på at investeringene i industrien vil falle ytterligere med 14 prosent i 2010. Det forventes en nedgang i de aller fleste næringene unntatt næringsmiddel- og drikkevareindustrien, som kan stå for en tredjedel av industriinvesteringene i 2010 ifølge SSBs tall. Investeringene i bergverksdrift forventes å holde seg høye i 2010, og i kraftforsyning er det forventet en økning på 11 prosent. Endelige investeringer i olje- og gassvirksomhet, inkludert rørtransport, var 9,1 prosent høyere i 2009 enn i 2008. Foreløpige tall indikerer et stabilt nivå på investeringene i 2010. Anslaget for investeringene i letevirkosomhet, feltutbygging og landvirkosomhet faller sammenliknet med 2009, mens anslaget for investeringer for felt i drift og rørtransport øker.

Bedriftene i Norges Banks regionale nettverk rapporterte i februar om en lavere vekst i produksjonen denne vinteren enn i fjor høst, men de forventet at veksten vil tilta noe de neste seks månedene. Det var innen bygg og anlegg og blant leverandørbedriftene i oljenæringen at utviklingen i produksjonen hadde vært svakere. Bygg og anlegg meldte også om en moderat reduksjon i sysselsettingen utover våren, mens de andre næringene forventet en stabil bemanning.

Ifølge foreløpige tall fra SSBs byggearealstatistikk ble det igangsatt bygging av 2,2 prosent færre boliger i januar sammenliknet med samme måned året før. Igangsetting av bruksareal til næringsbygg hadde økt med 28 prosent i forhold til januar 2009. I alt ble det i januar påbegynt 7,5 prosent mer bruksareal enn for ett år siden. Dette kan indikere at nedgangen i byggeaktiviteten er i ferd med å stoppe opp.

## **Utviklingen internasjonalt**

Hellas' store offentlige gjeld og vanskelighetene med å finansiere den har ført til uro i eurosonen. I tillegg til Hellas, har også andre euroland med store budsjettunderskudd og stigende offentlig gjeld, spesielt i Sør-Europa, lagt fram innsparingsplaner for å vende tilbake til kriteriene i Pengeunionens stabilitetspakt. Disse innstrammingene i finanspolitikken skaper usikkerhet om bærekraften til den begynnende økonomiske veksten i euroområdet.

Nye estimater fra Eurostat bekrefter at bruttonasjonalproduktet (BNP) i eurosonen vokste med 0,1 prosent i 4. kvartal. Det private forbruket var uendret i forhold til 3. kvartal, og offentlig konsum falt med 0,1 prosent. Investeringene fortsatte å falle i 4. kvartal med 0,8 prosent.

Eksport og import økte med henholdsvis 1,7 og 0,9 prosent. Justert for sesongvariasjoner gikk industriproduksjonen i eurosonen opp med 1,7 prosent i løpet av januar. I tillegg har nedgangen i desember blitt revidert til en oppgang på 0,6 prosent, slik at industriproduksjonen i euroområdet nå har vokst siden juni 2009. Ordretilgangen for industrien gikk imidlertid ned med 2,0 prosent i januar. Arbeidsledigheten ser ut til å stabilisere seg og var i januar på 9,9 prosent av arbeidsstyrken for tredje måned på rad. Nedgangen i sysselsettingen ser også ut til å bremse opp, og var i 4. kvartal 0,2 prosent lavere enn i 3. kvartal. I Sverige falt BNP med 0,6 prosent i 4. kvartal, mens arbeidsledigheten i januar var på 9,1 prosent, justert for sesongvariasjoner. Storbritannia kom endelig ut av resesjonen i 4. kvartal 2009, og BNP-veksten har blitt oppjustert til 0,3 prosent.

I USA har BNP-veksten i 4. kvartal blitt revidert fra 5,7 til 5,9 prosent, målt i årlig rate. Det var særlig lagerendringer, eksport og det private forbruket som bidro til veksten. Sesongjusterte tall viser at vareproduksjonen gikk ned med 0,2 prosent i februar, mens samlet industriproduksjon økte med 0,1 prosent og var 1,7 prosent høyere enn året før. Kapasitetsutnyttelsen i industrien økte med 0,2 prosentpoeng til 72,7 prosent i februar. Dette er 7,9 prosentpoeng under snittet siden 1972. Arbeidsledigheten i februar var, som i januar, på 9,7 prosent av arbeidsstyrken. Sysselsettingen forble også uendret i februar. Nye tall om boligmarkedet tyder på en fortsatt sviktende etterspørsel. Salget av nye eneboliger falt med 2,2 prosent i februar, og salget av brukte boliger falt også med 0,6 prosent, til tross for en utvidelse av ordningen om skattelettelse for boligkjøpere. I tillegg gikk igangsettingen av privateide nye boliger ned med 5,9 prosent i løpet av februar.

### **Ledigheten øker mest innen ingeniør- og ikt-fag**

I løpet av det siste året har ledigheten økt for samtlige yrkesgrupper, som vist i figur 4. Økningen i antall registrerte helt ledige har vært størst innen ingeniør- og ikt-fag (27 %), akademiske yrker (23 %) og undervisning (22 %).

I mars er ledighetsraten høyest innenfor bygge- og anleggsarbeid og innen industriyrker, med henholdsvis 7,1 og 5,1 prosent. Nesten en tredjedel av de ledige innenfor bygg og anlegg og en fjerdedel innen industri var permitterte i mars. Lavest ledighet er det innenfor undervisning med 0,7 prosent og helse, pleie og omsorg med 1,1 prosent.

### **Ingeniør- og ikt-fag**

Ledigheten har i løpet av det siste året økt sterkest innen ikt-yrker (32 %) og blant ingeniører og teknikere (25 %). Ledighetsraten er imidlertid fortsatt lav innen ingeniør- og ikt-fag med 1,4 prosent av arbeidsstyrken.

### **Akademiske yrker**

Sammenliknet med i fjor har ledigheten innen samfunnsvitenskapelige yrker økt med 62 prosent, og innen akademiske yrker i privat sektor med 32 prosent. Ledighetsraten på 1,3 prosent innen akademiske yrker er lav i forhold til gjennomsnittet.

## Undervisning

Det er særlig førskolelærere (42 %) og undervisningspersonale på høyere nivå og spesialister (36 %) som har opplevd størst vekst i ledigheten det siste året. Samtidig var arbeidsledigheten i mars lavest for personer med bakgrunn fra undervisning med 0,7 prosent.

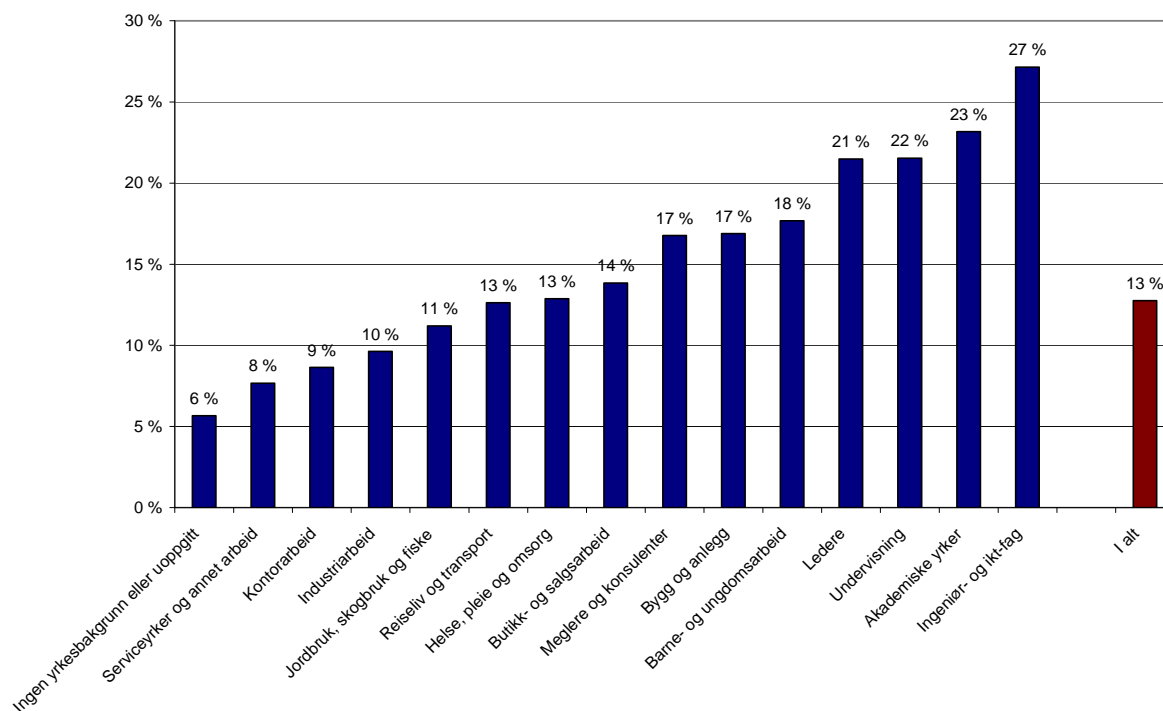
## Bygg og anlegg

I forhold til i fjor har arbeidsledigheten steget mest for elektrikere (71 %) og rørleggere (45 %). Ledigheten har imidlertid gått ned blant snekkere og tømrere (-2 %) og blant hjelpearbeidere innen bygg, anlegg, vedlikehold og liknende (-5 %).

## Industri

Ledigheten blant personer med bakgrunn fra industri var i mars 10 prosent høyere enn året før. For noen yrkesgrupper innen industri har ledigheten økt langt sterkere, som for automatikere og elektriske montører (88 %) og støpere, sveisere, platearbeidere og liknende (60 %). For hjelpearbeidere innen industrien og for prosess- og maskinoperatører var ledigheten lavere enn i fjor, henholdsvis -12 og -4 prosent.

Figur 4. Prosentvis endring i antall arbeidsledige etter yrkesbakgrunn. Mars 2009 – mars 2010.

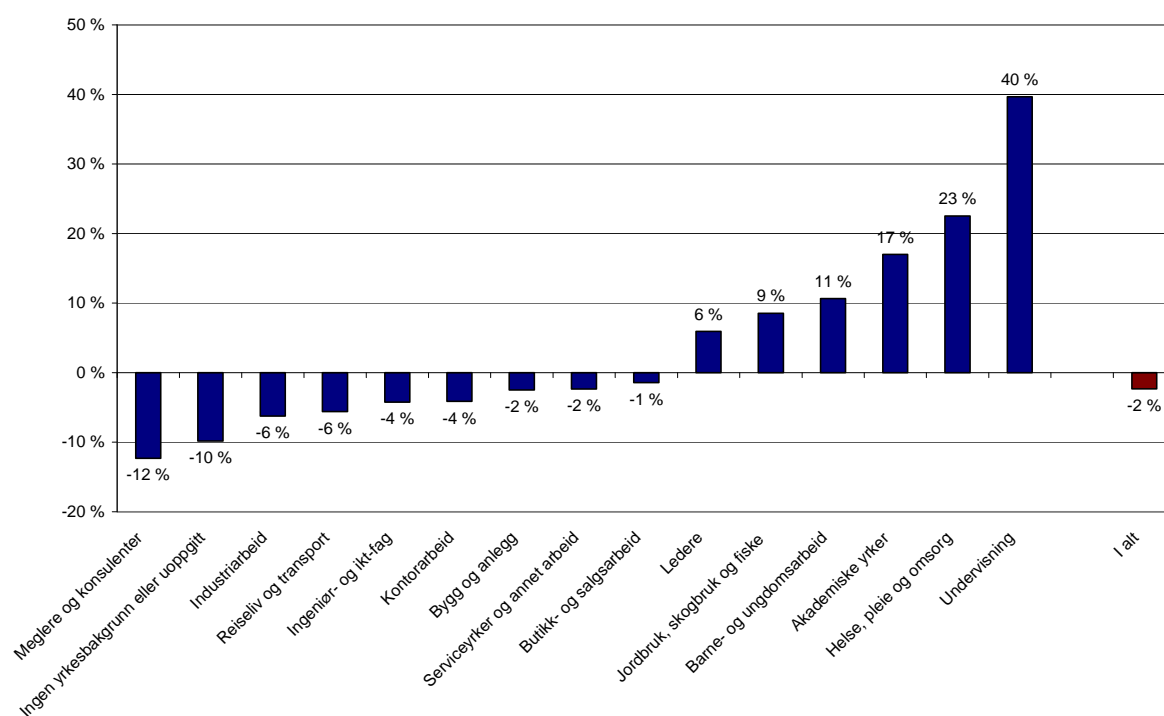


Kilde: NAV

## Arbeidsledige med kort varighet som arbeidssøkere

I gjennomsnitt er antallet ledige med en arbeidssøkervarighet under 4 uker to prosent lavere enn for ett år siden. Det er imidlertid store forskjeller med hensyn til yrkesbakgrunn, som vist i figur 5. Sammenliknet med i fjor har antallet ledige med kort arbeidssøkervarighet økt mest innen undervisning (40 %), helse, pleie og omsorg (23 %) og akademiske yrker (17 %). Blant meglere og konsulenter var det 12 prosent færre ledige med kort arbeidssøkervarighet enn i fjor, og innen industriarbeid og reiseliv og transport var det 6 prosent færre.

**Figur 5. Registrerte arbeidsledige med mindre enn 4 uker varighet som arbeidssøker etter yrke. Prosentvis endring mars 2009 – mars 2010.**



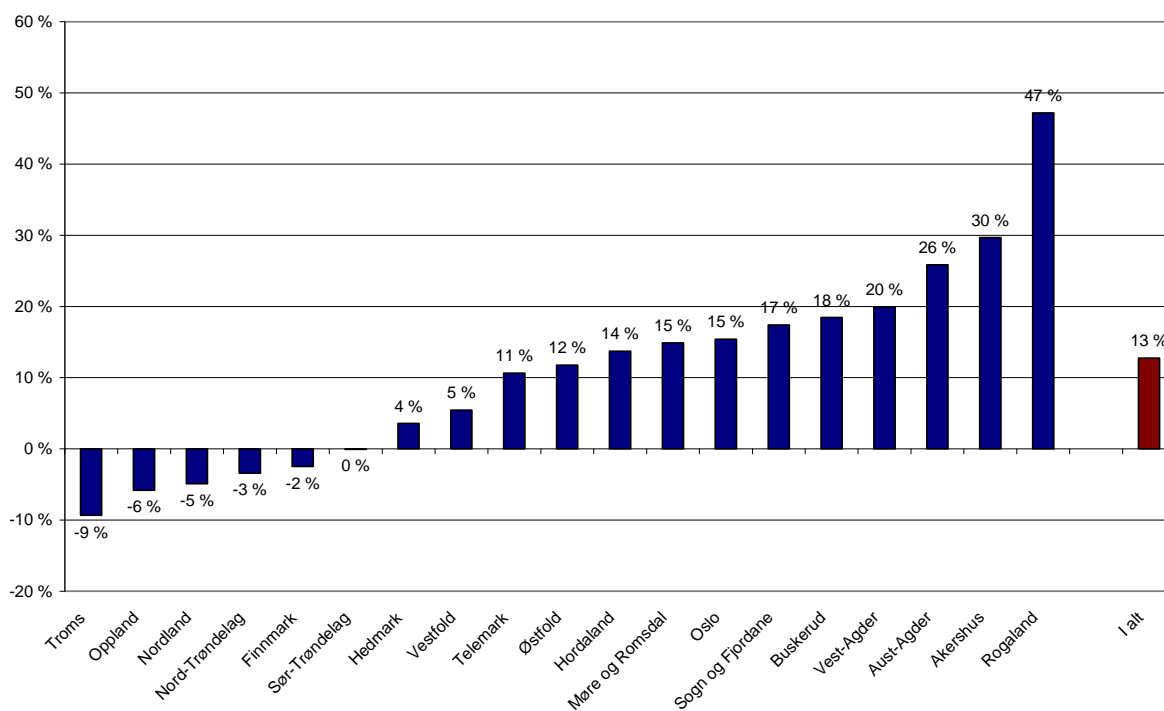
Kilde: NAV

## Ledigheten går ned i Nord-Norge og Trøndelag

Figur 6 viser at ledigheten i mars har gått ned i Nord-Norge, i Oppland og i Nord-Trøndelag, mens den holdt seg uendret i Sør-Trøndelag. I løpet av det siste året har antallet registrerte ledige falt mest i Troms (-9 %), Oppland (-6 %) og Nordland (-5 %). Sammenliknet med mars 2009 har veksten i ledigheten vært størst i Rogaland og Akershus, med en økning på henholdsvis 47 og 30 prosent.

De høyeste ledighetsratene ble registrert i Oslo og Finnmark (3,8 %), og i Østfold, Telemark og Aust-Agder (3,7 %). Ledigheten var lavest i Sogn og Fjordane og Oppland (2,5 %), fulgt av Akershus og Møre og Romsdal (2,6 %).

Figur 6. Prosentvis endring i antall arbeidsledige etter fylke. Mars 2009 – mars 2010.



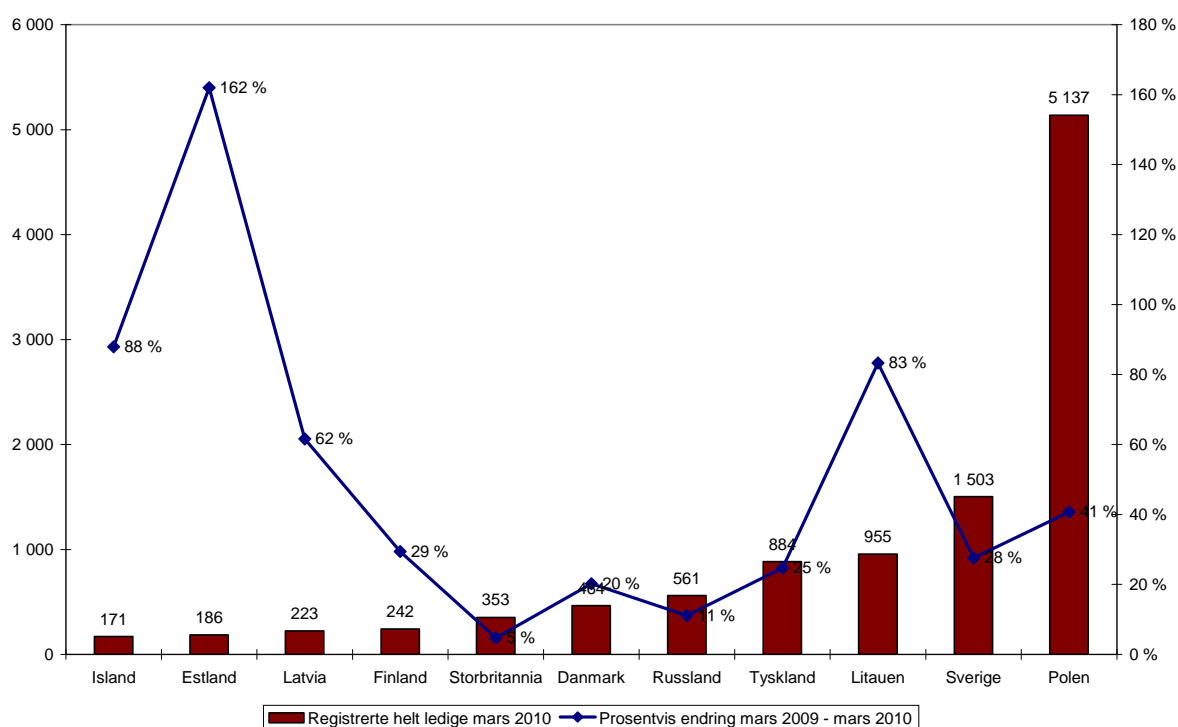
Kilde: NAV



## Ledigheten blant arbeidsinnvandrere øker fortsatt

Figur 7 viser antall arbeidsledige etter statsborgerskap for noen av de mest aktuelle landene når det gjelder arbeidsinnvandring. Ved utgangen av måneden var det registrert 5 100 helt ledige polakker, noe som betyr en økning på 41 prosent sammenliknet med i fjor. Ledigheten har i mars økt mest blant estlendere (162 %), fulgt av islendinger (88 %). Det var imidlertid fortsatt under 200 ledige fra hvert av disse landene. Også blant personer fra de andre baltiske landene har ledigheten økt kraftig.

**Figur 7. Registrerte arbeidsledige etter statsborgerskap. Antall personer i mars 2010, og prosentvis endring fra mars 2009 til mars 2010.**



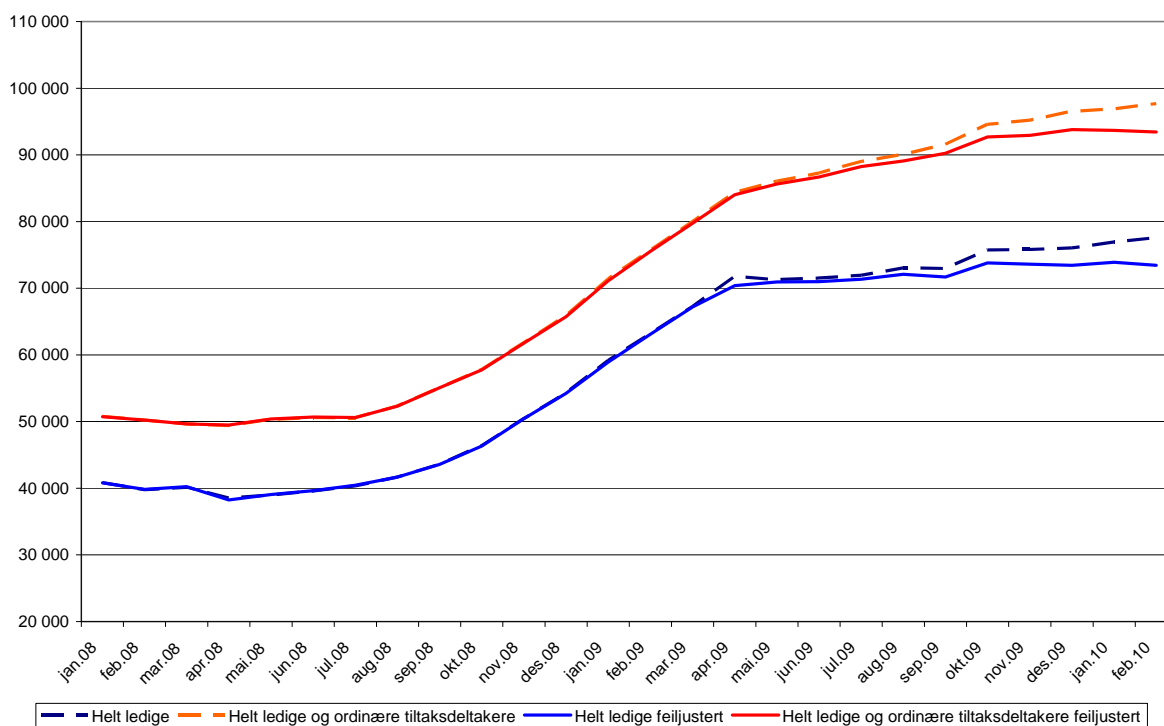
Kilde: NAV

## Spesielle forhold ved månedsoppdateringen

Innføring av ny metodikk for arbeidsevnevurdering i oktober 2008 har ført til at enkelte personer uten arbeid feilaktig har blitt kategorisert som arbeidssøkere fram til februar 2010. Feilen har medført at antall registrerte helt ledige blir for høyt i perioden. NAV har beregnet at feilen har økt fra null i oktober 2008, til 300 i mars 2009 og 4 700 i februar 2010. Det første halve året var feilen således liten, og det var først i september 2009 at feilen utgjorde mer enn 1 000 personer. De siste månedene har imidlertid antallet personer med feil kategorisering økt svært raskt.

I figur 8 har vi sesongjustert antallet helt ledige og summen av helt ledige og ordinære tiltaksdeltakere både uten å justere for feilen, og etter å ha foretatt en feiljustering. Ettersom feilen oppsto med innføringen av arbeidsevnevurdering i oktober 2008 påvirkes ikke tallene før dette. Som vi ser av de sesongjusterte tallene er det først i april 2009 at de tidligere offentliggjorte tallene skiller seg fra de som er justert for feilen. Forskjellen mellom de feiljusterte og de ujusterte tallene er imidlertid liten fram til august 2009, da de feiljusterte tallene gir om lag 1 000 færre ledige enn de tidligere publiserte tallene. Ved utgangen av februar er det sesongjusterte tallet om lag 4 000 lavere enn tallene vi tidligere har offentliggjort. Vi ser altså at når vi tar bort de som feilaktig har blitt kategorisert som helt ledige, har antallet helt ledige vært stabilt siden oktober 2009, mens summen av helt ledige og ordinære tiltaksdeltakere nådde en foreløpig topp i desember 2009.

**Figur 8. Utviklingen i antallet helt ledige og summen av helt ledige og ordinære tiltaksdeltakere. Uten feiljustering og med feiljustering. Sesongjusterte tall. Januar 2008-Februar 2010.**



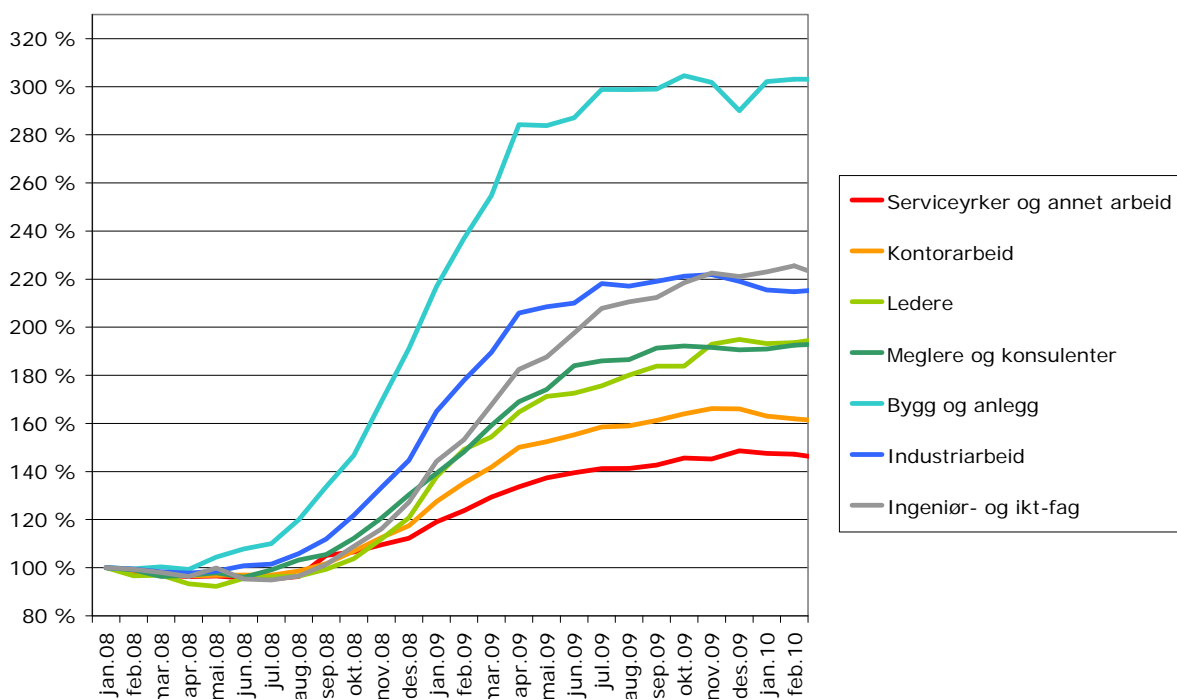
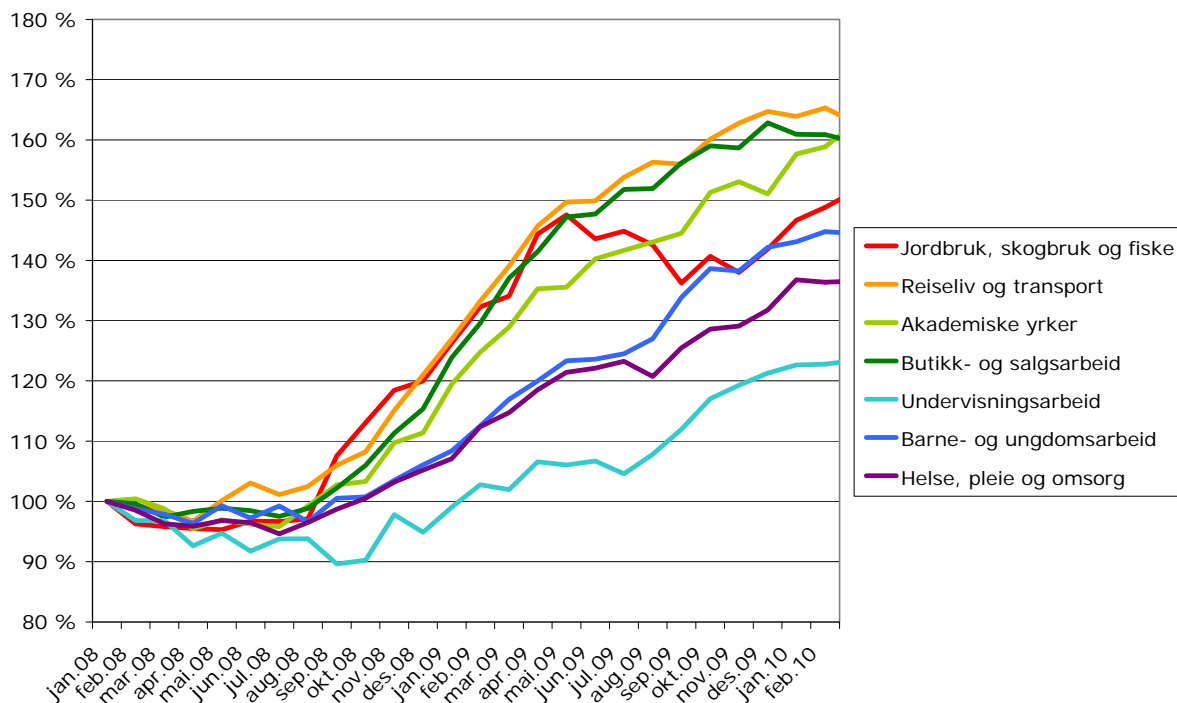
Kilde: NAV

### Spesielle forhold ved oppdateringen i mars

Pga tekniske forsinkelser ved oppdatering av arbeidsmarkedstallene inkluderer ledighetstallene en halv dag ekstra med registrering av arbeidssøkere. Dette fører til at ledighetstallet blir anslagsvis 400 høyere enn ellers. Det er ikke justert for dette i absolutte eller sesongjusterte tall.

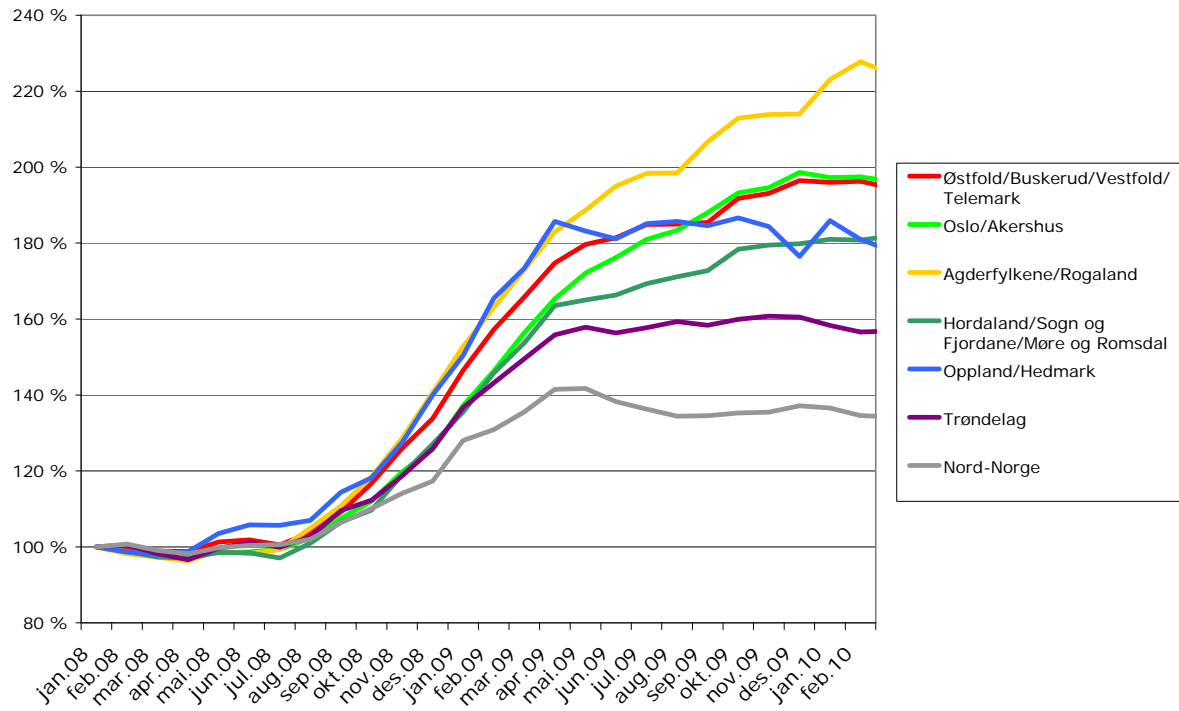
## Figurvedlegg

Figur 9 og 10. Utviklingen i summen av registrerte arbeidsledige og ordinære tiltaksdeltakere innenfor yrkesgrupper (yrkesbakgrunn). Januar 2008 – mars 2010. Januar 2008 = 100. Sesongkorrigerte tall.



Kilde: NAV

**Figur 11. Utviklingen i summen av registrerte arbeidsledige og ordinære tiltaksdeltakere i regioner. Januar 2008 – mars 2010. Januar 2008 = 100. Sesongkorrigerte tall.**



Kilde: NAV