



Personer med nedsatt arbeidsevne og mottakere av arbeidsavklaringspenger. Desember 2016

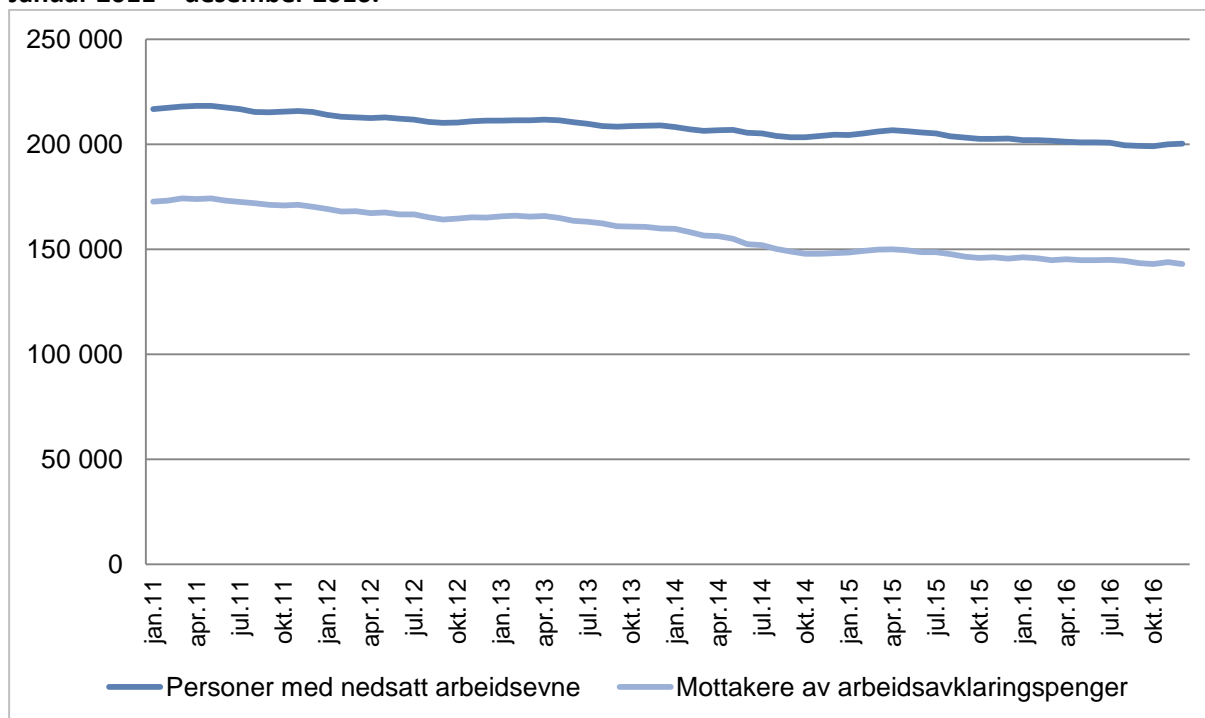
Skrevet av Lars Sutterud, Lars.Sutterud@nav.no - 20. januar 2017.

Ved utgangen av desember 2016 var 200 200 personer registrert med nedsatt arbeidsevne. Dette er en nedgang på 1,2 prosent sammenlignet med desember 2015. Dermed var 6,0 prosent av befolkningen i alderen 18-66 år registrert med nedsatt arbeidsevne. Blant de med nedsatt arbeidsevne hadde 143 000 personer rett på arbeidsavklaringspenger.¹ Sammenlignet med året før er dette en nedgang på 1,7 prosent, eller 2 500 personer. Det tilsvarer 4,3 prosent av befolkningen i alderen 18-66 år.

Nedgang i antall personer med nedsatt arbeidsevne og mottakere av arbeidsavklaringspenger

Antallet personer registrert med nedsatt arbeidsevne synker og var på 200 200 ved utgangen av desember (se figur 1). Dette er 2 500 færre enn for ett år siden. 71 % av de med nedsatt arbeidsevne mottok arbeidsavklaringspenger (se faktaboks for definisjoner), det vil si 143 000 personer. Antallet personer med rett på arbeidsavklaringspenger ble redusert med 2 500 fra desember 2015.

Figur 1. Antall personer med nedsatt arbeidsevne og antall med rett på arbeidsavklaringspenger. Januar 2011 – desember 2016.



Kilde: NAV

¹ I dette notatet bruker vi tall for de som har innvilget rett på arbeidsavklaringspenger ved utgangen av måneden. Dette tallet kan avvike noe fra tallet på hvor mange som har fått utbetalt arbeidsavklaringspenger i løpet av måneden. Kun personer med nedsatt arbeidsevne som har rett på arbeidsavklaringspenger er med i statistikken. I desember 2016 var det 2 800 personer som mottok arbeidsavklaringspenger uten å være registrert med nedsatt arbeidsevne. Dette var hovedsakelig arbeidssøkere eller personer uten servicebehov.

Personer med nedsatt arbeidsevne

Begrepet «personer med nedsatt arbeidsevne» omfatter personer som på grunn av sykdom, skade eller andre hindringer har behov for ekstra oppfølging fra NAV for å få eller beholde arbeid. Bistandsbehovet fastsettes etter en arbeidsevnevurdering og vil omfatte arbeidsrettede tilbud og annen oppfølging som medisinsk behandling, rehabilitering, sosial trening/oppfølging og tilrettelegging.

Mange blir registrert med nedsatt arbeidsevne etter å ha brukt opp retten til sykepenger, eller fordi de fortsatt trenger tid til rehabilitering eller omskolering. Andre har vært lenge arbeidsledig, men på grunn av helsemessige utfordringer vurderes de å ha ekstra behov for oppfølging for å kunne komme i jobb. Personer som mottar sykepenger eller uføretrygd regnes ikke med i statistikken over personer med nedsatt arbeidsevne, med mindre de mottar arbeidsrettet oppfølging rettet mot personer med nedsatt arbeidsevne.

Arbeidsavklaringspenger

Arbeidsavklaringspenger kan innvilges til personer som har fått arbeidsevnen nedsatt med minst femti prosent på grunn av sykdom. Det er et krav at det foreligger en gyldig diagnose i henhold til klassifiseringssystemene ICD 10 og ICPC 2. Det er også et vilkår at man enten er under aktiv behandling, deltar i et aktivt tiltak, eller at man selv etter at dette er prøvd fremdeles anses å ha en viss mulighet for å komme i arbeid, og får oppfølging fra Arbeids- og velferdsetaten.

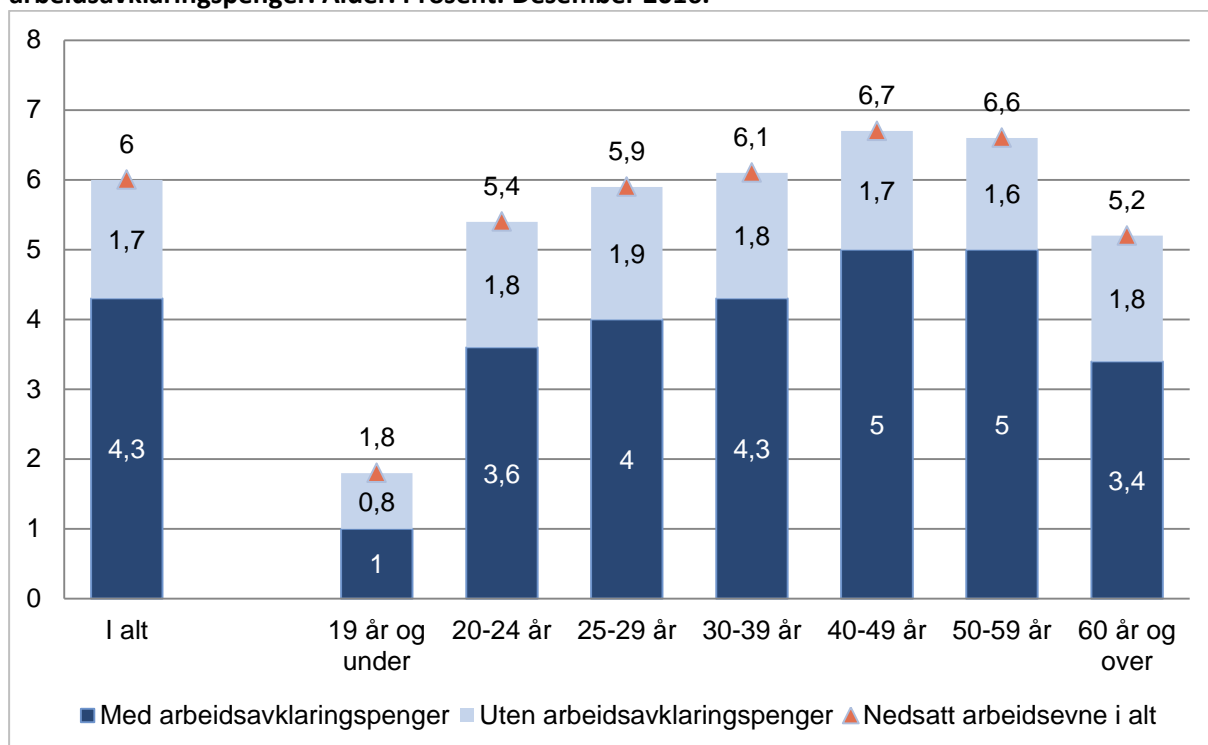
Tidligere (før 1.3.2010) mottok personer som var under medisinsk behandling rehabiliteringspenger, mens de som deltok i et arbeidsrettet tiltak mottok attføringspenger. Tidsbegrenset uførestønad kunne innvilges om man, til tross for medisinsk behandling og forsøk på attføring, ikke kunne komme i arbeid i overskuelig framtid, men at det var håp på lengre sikt. Minsteytelsen for arbeidsavklaringspenger er 2G (grunnbeløpet i folketrygden) som fra 1. mai 2016 utgjør 185 152 kr.

Flere yngre med nedsatt arbeidsevne og arbeidsavklaringspenger

42 500 personer under 30 år var ved utgangen av desember 2016 registrert med nedsatt arbeidsevne. Dette utgjorde 5 prosent av befolkningen i alderen 18-29 år. Antall unge med nedsatt arbeidsevne økte med 500 personer sammenlignet med året før (se figur 3). 28 300 av disse mottok arbeidsavklaringspenger, 300 flere enn for ett år siden. For gruppene «19 år og under» og «60 år og over» er antallene små, derfor gir det også større utslag på de prosentvise endringene i figur 3.

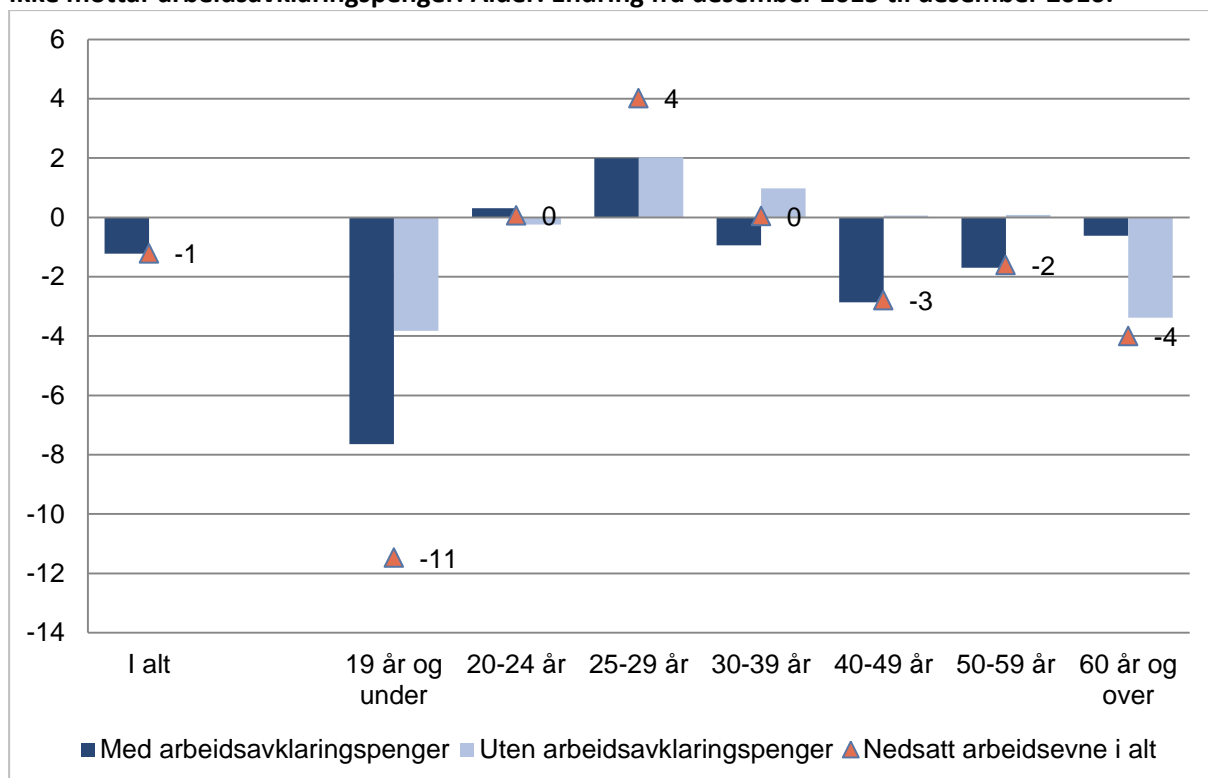
136 600 personer mellom 30-59 år er registrert med nedsatt arbeidsevne, en nedgang på 2 100 personer. 21 200 personer i alderen 60 til 66 år var ved utgangen av desember 2016 registrert med nedsatt arbeidsevne, en nedgang på 900 personer sammenlignet med desember 2015.

Figur 2. Andel av befolkningen med nedsatt arbeidsevne, fordelt på om de mottar eller ikke mottar arbeidsavklaringspenger. Alder. Prosent. Desember 2016.



Kilde: NAV

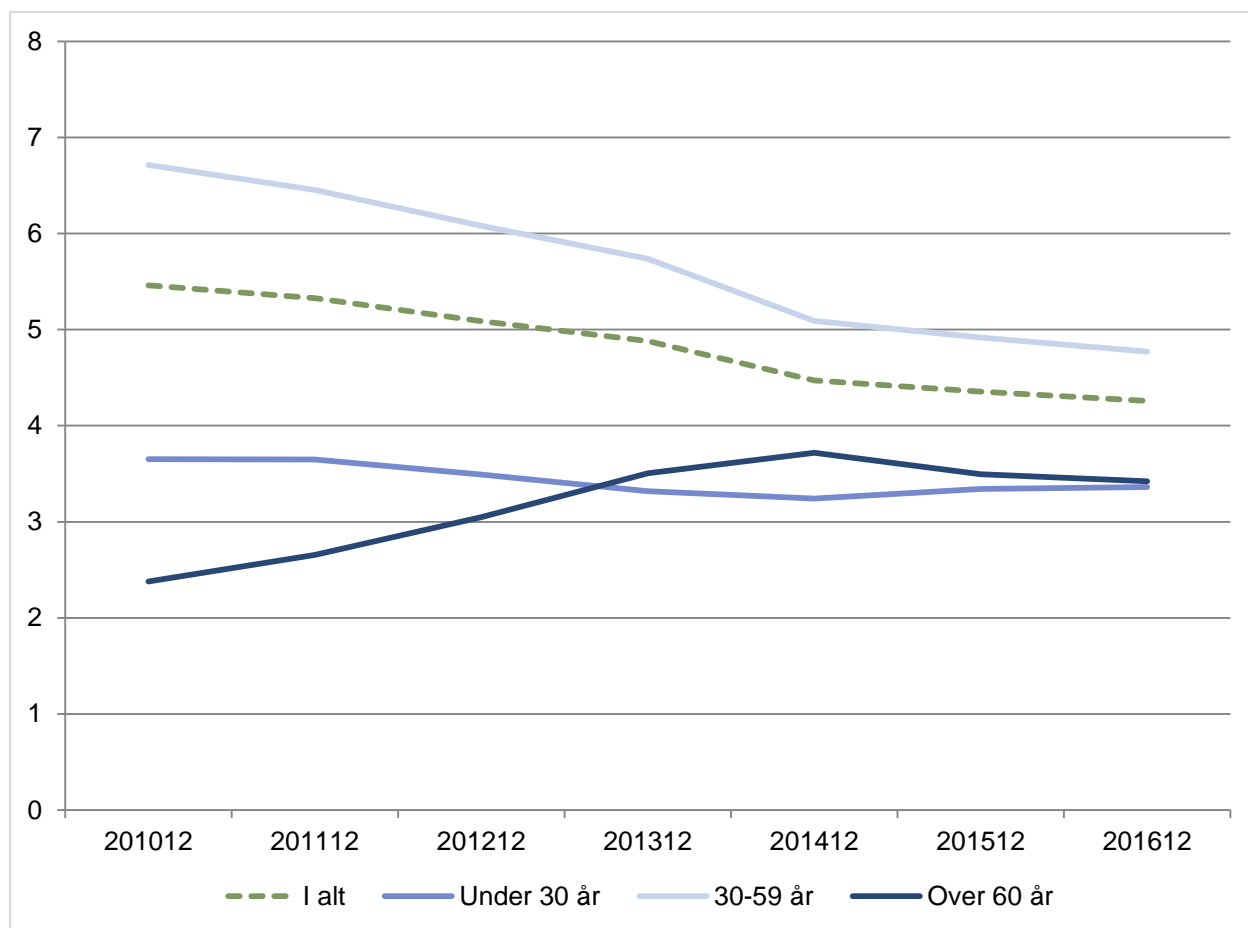
Figur 3. Prosentvis endring i personer med nedsatt arbeidsevne dekomponert i om de mottar eller ikke mottar arbeidsavklaringspenger. Alder. Endring fra desember 2015 til desember 2016.



Kilde: NAV

Utviklingen i aldersgruppene er forskjellig når vi ser på personer med nedsatt arbeidsevne som har rett på arbeidsavklaringspenger (figur 4). Den stiplede linjen viser nedgangen i andel personer med rett på arbeidsavklaringspenger. Nedgangen skyldes i hovedsak at det blir færre personer mellom 30 og 59 år. Andelen av personer over 60 øker jevnt frem til 2014, deretter avtar andelen noe. Nedgangen kan knyttes til endringer i pensjonsreformen. For de unge finner vi de høyeste andelen liggende rundt og rett i etterkant av innføringen av arbeidsavklaringspenger i mars 2010. Andelen sank noe til 2014, mens vi ser en liten økning fra 2014 og fremover. Økningen kan skyldes at vi i samme periode har sett en økning i arbeidsledigheten, noe som ofte rammer de med lavest arbeidstilknytning.

Figur 4. Andel av befolkningen med nedsatt arbeidsevne som har rett på arbeidsavklaringspenger. Alder. Prosent. Desember 2016.

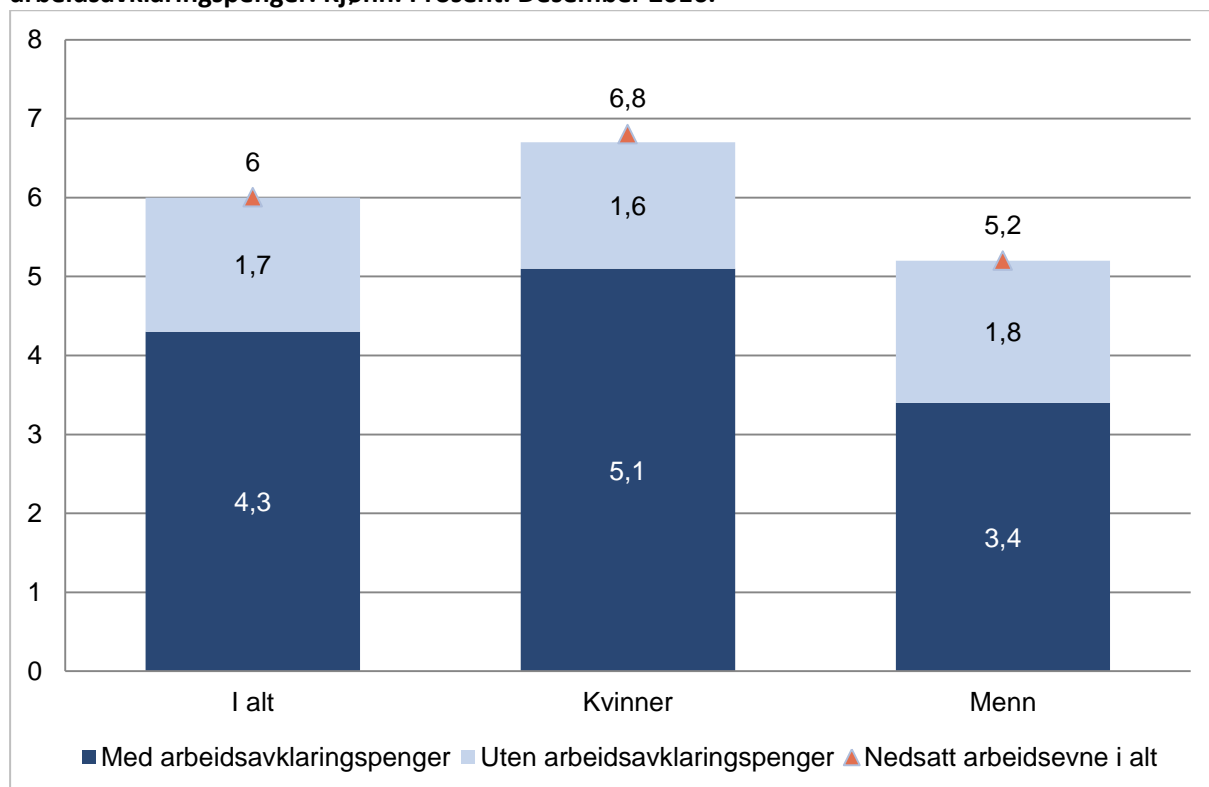


Færre med nedsatt arbeidsevne både blant menn og kvinner

Flertallet som er registrert med nedsatt arbeidsevne er kvinner. Ved utgangen av desember 2016 var 6,8 prosent av kvinnene og 5,2 prosent av mennene i alderen 18-66 år registrert med nedsatt arbeidsevne (se Figur 5). At kvinner i større grad er mottakere av helse relaterte ytelser er noe vi også ser i statistikken for sykefravær og uføretrygd.

Vi ser en nedgang blant begge kjønn, med 1 700 færre kvinner og 800 færre menn enn ett år tidligere. Blant kvinnene er det nedgang i alle aldersgrupper bortsett fra de mellom 20 og 29 år. For menn ser vi nedgang i alle grupper bortsett fra de mellom 25 og 34 år.

Figur 5. Andel av befolkningen med nedsatt arbeidsevne, fordelt på om de mottar eller ikke mottar arbeidsavklaringspenger. Kjønn. Prosent. Desember 2016.



Kilde: NAV

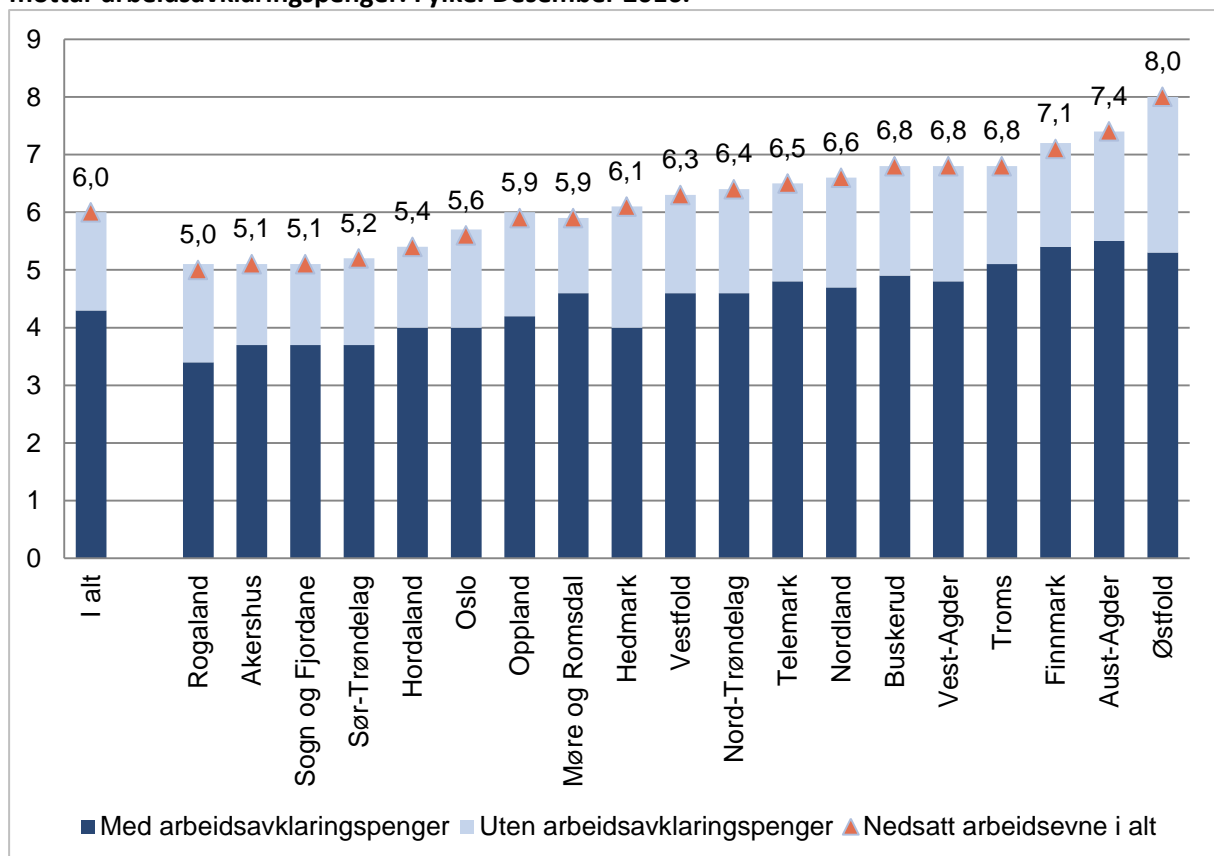
Størst økning i Rogaland

Rogaland er fylket med størst økning i antall personer med nedsatt arbeidsevne sammenlignet med for ett år siden. Dette kan sammenholdes med utviklingen på arbeidsmarkedet i Rogaland, hvor det i løpet av de siste to årene har vært betydelig økning i arbeidsledigheten. Når arbeidsledigheten øker

blir det samtidig vanskeligere for personer med helseutfordringer å få arbeid, og en del av de som mister jobben vil også bli registrert med nedsatt arbeidsevne og ikke som arbeidsledige. Samtidig er Rogaland stadig fylket med den laveste andelen personer med nedsatt arbeidsevne på landsbasis.

Blant de resterende fylkene er det store forskjeller i hvor stor andel av befolkningen som er registrert med nedsatt arbeidsevne og som har rett på arbeidsavklaringspenger (se Figur 6). Akershus og Sogn og Fjordane er fylkene, sett bort i fra Rogaland, hvor lavest andel av befolkningen er registrert med nedsatt arbeidsevne. Ved utgangen av desember 2016 var 5,1 prosent av befolkningen i alderen 18-66 år registrert med nedsatt arbeidsevne i disse to fylkene. På den andre enden av skalaen finner vi Aust-Agder og Østfold. Ved utgangen av desember var henholdsvis 7,4 og 8,0 prosent av befolkningen i alderen 18-66 år i Østfold og Aust-Agder registrert med nedsatt arbeidsevne. Dette er samme mønster som vi ser på uføretrygd, hvor det også er Aust-Agder og Østfold som har høyest andel og Oslo, Akershus og Rogaland som har lavest.

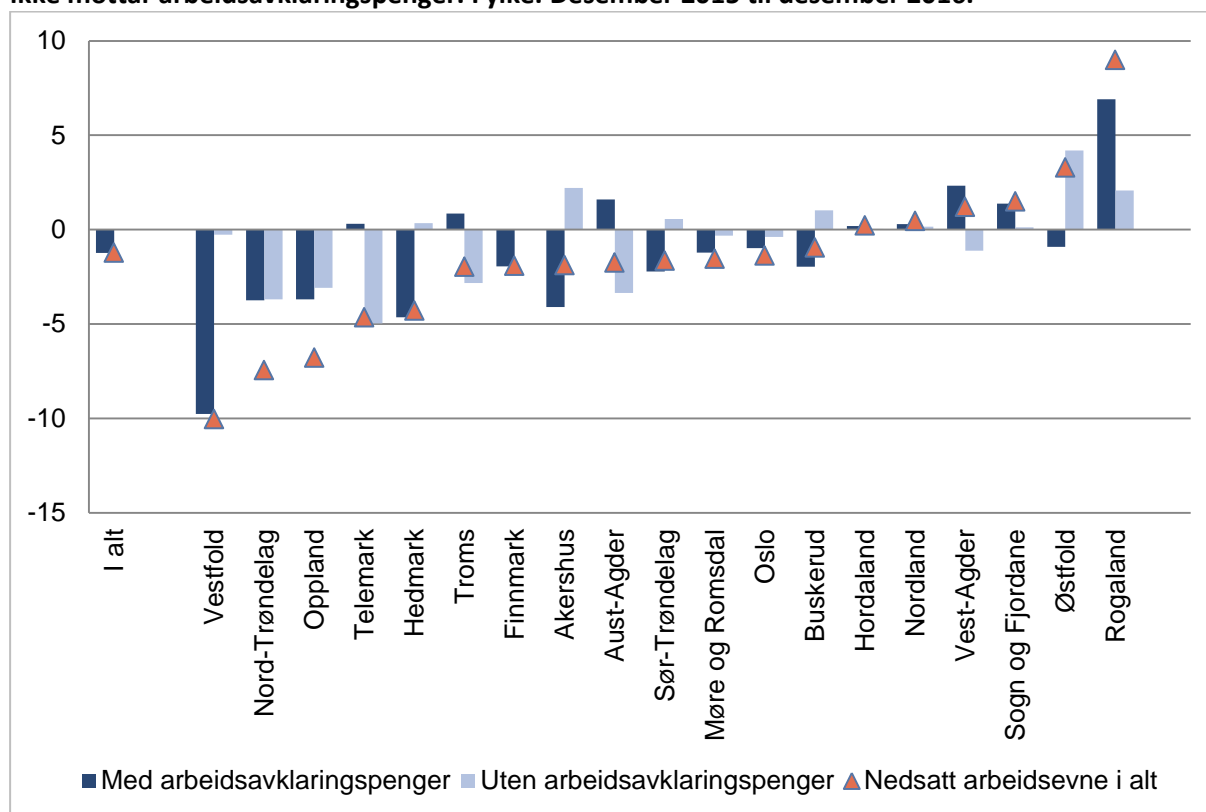
Figur 6. Andel av befolkningen med nedsatt arbeidsevne, fordelt etter om de mottar eller ikke mottar arbeidsavklaringspenger. Fylke. Desember 2016.



Kilde: NAV

I de fleste fylker er endringen i antallet personer med nedsatt arbeidsevne ganske liten det siste året (se Figur 7). Vestfold, Nord-Trøndelag og Oppland skiller seg imidlertid ut fra de andre fylkene med en nedgang på henholdsvis 10, 7 og 7 prosent. I Vestfold skyldes nedgangen en økning i antallet personer som har gått fra å ha nedsatt arbeidsevne til å bli uføre.

Figur 7. Prosentvis endring i personer med nedsatt arbeidsevne dekomponert i om de mottar eller ikke mottar arbeidsavklaringspenger. Fylke. Desember 2015 til desember 2016.



Kilde: NAV

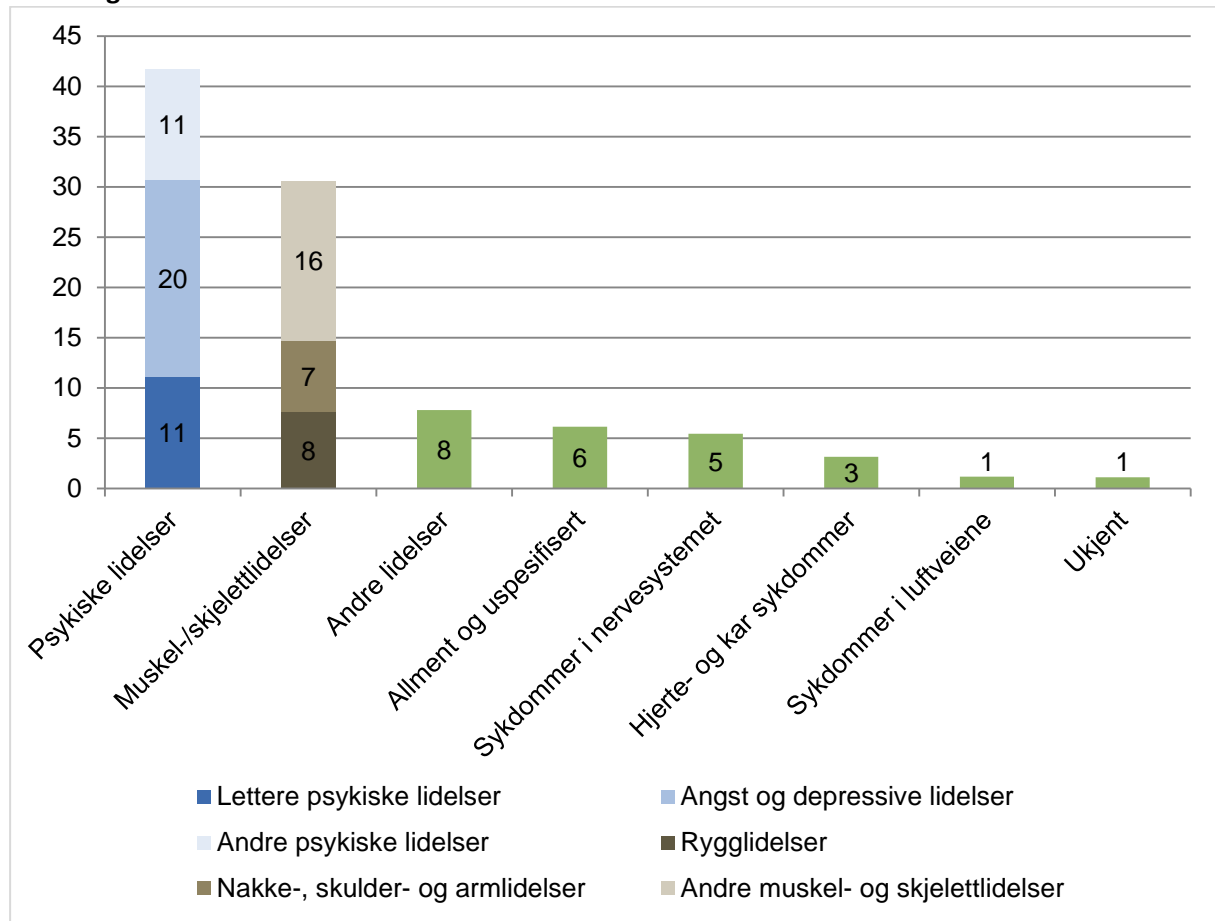
Flest har psykiske lidelser

Den vanligste diagnosen blant mottakerne av arbeidsavklaringspenger² er psykiske lidelser (se Figur 8). Ved utgangen av desember 2016 hadde 42 prosent en psykisk lidelse. Blant disse hadde omtrent halvparten angst- og depressive lidelser, en fjerdedel lettere psykiske lidelser og den siste fjerdedelen andre psykiske lidelser. Innen diagnosegruppen «Andre psykiske lidelser» er

² For å motta arbeidsavklaringspenger er det et krav at det foreligger en gyldig diagnose i henhold til klassifiseringssystemene ICD 10 og ICPC 2. Det er imidlertid ikke et krav at det foreligger en diagnose for å bli registrert med nedsatt arbeidsevne. En betydelig andel av de med nedsatt arbeidsevne som ikke har arbeidsavklaringspenger har imidlertid også en diagnose, men datakvalitet her er mer usikker. Vi publiserer derfor bare diagnosetall for mottakere av arbeidsavklaringspenger. Tallene i diagnosedelen av notatet baserer seg på alle mottakere av arbeidsavklaringspenger og skiller seg således noe fra tallene som brukes ellers i notatet.

stoffmisbruk, hyperkinetisk forstyrrelse (ADHD), bipolar lidelse og personlighetsforstyrrelse de vanligste diagnosene. I tillegg til psykiske lidelser er det en stor andel av mottakerne av arbeidsavklaringspenger som har muskel- og skjelettlidelser.

Figur 8. Mottakere av arbeidsavklaringspenger etter diagnose. Desember 2016. Prosentvis fordeling.



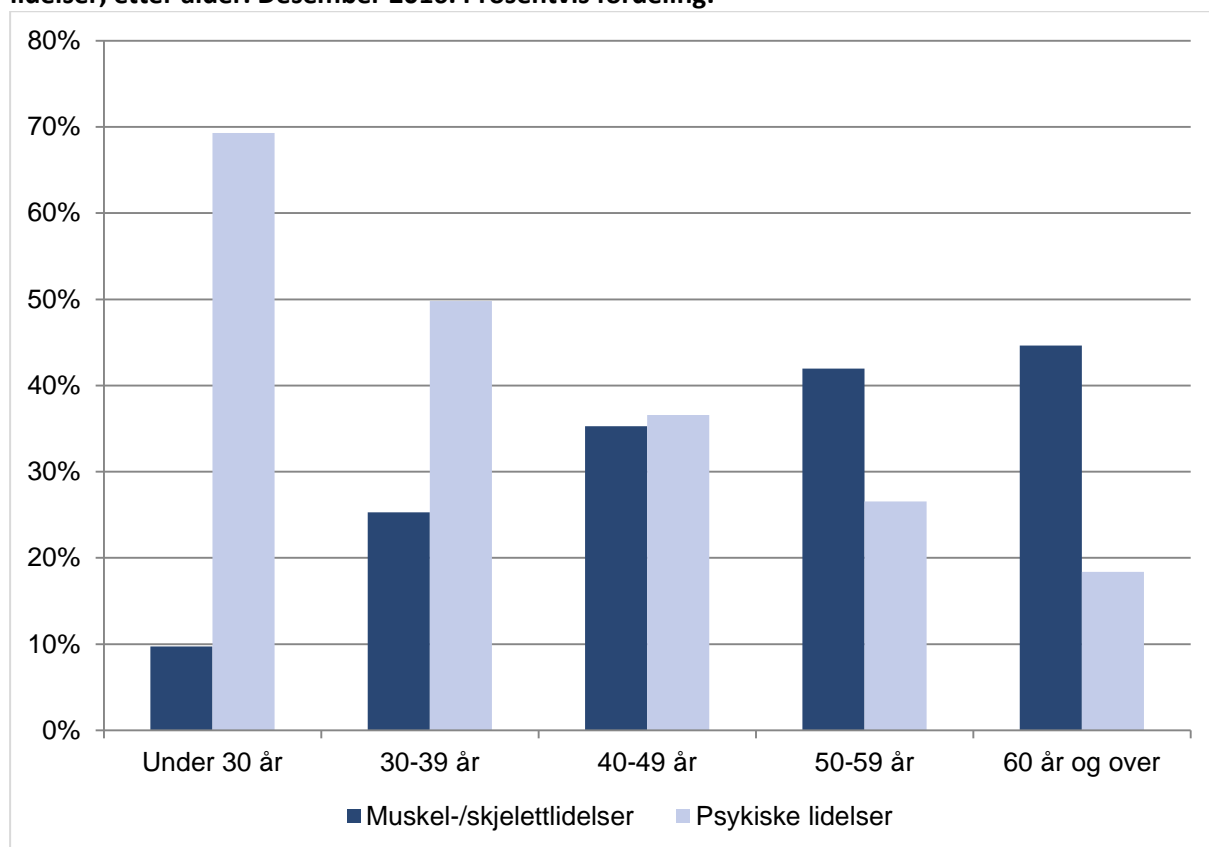
Kilde: NAV

Det er imidlertid store aldersforskjeller når det gjelder hvilke diagnoser mottakerne av arbeidsavklaringspenger har (se Figur 9). Blant de under 30 år hadde hele 69 prosent av mottakerne psykiske lidelser i desember 2016. I tillegg ser vi fra figur 9 at det er en klar tendens til at andelen mottakere av arbeidsavklaringspenger med psykiske lidelser er synkende med alderen, mens det er omvendt for andelen med muskel- og skjelettlidelser. For denne gruppen er andelen økende med alder.

Sammenlignet med legemeldt sykefravær etter diagnose ser vi mange fellestrekk. Litt over halvparten av de som starter å motta arbeidsavklaringspenger mottok sykepenger i forkant. De fleste

i denne gruppen har gått ett år med sykepenger noe som utgjør maksimaltiden. På samme måte som blant mottakere av arbeidsavklaringspenger er muskel- og skjelettlidelser og psykiske lidelser den hyppigste årsaken til sykefravær (Sundell 2016, 12). Det er imidlertid en langt større andel som har psykiske lidelser blant mottakere av arbeidsavklaringspenger sammenlignet med de sykemeldte, mens muskel- og skjelettlidelser er den hyppigste årsaken til sykefravær (Sundell 2016, 12).

Figur 9. Mottakere av arbeidsavklaringspenger med muskel- og skjelettlidelser eller psykiske lidelser, etter alder. Desember 2016. Prosentvis fordeling.



Kilde: NAV

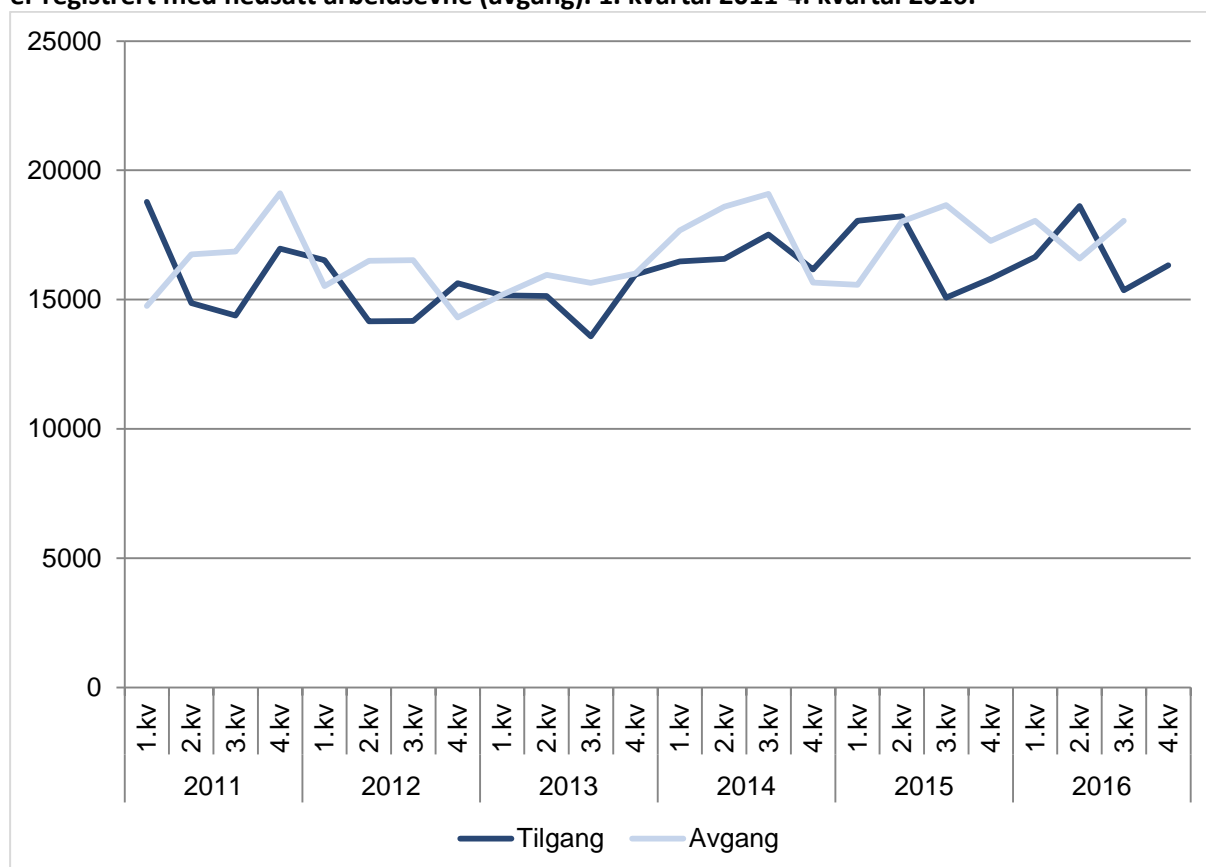
Sammenligner vi diagnosene for mottakere av arbeidsavklaringspenger med diagnosene for uføretrygdde så ser vi at mønsteret er tilnærmet likt – flertallet av de uføretrygdde har psykiske lidelser, mens den nest største gruppen er personer med muskel- og skjelettlidelser (Ellingsen 2015, 1).

38 prosent av de som starter å motta arbeidsavklaringspenger kommer ikke fra sykepenger. Disse har ofte ikke vært i arbeid og har dermed heller ikke opptjente sykepengerrettigheter. Mange i denne gruppen står altså lengre unna arbeidsmarkedet enn de som kommer fra sykepenger. Forekomster av psykiske lidelser er langt større i denne gruppen enn blant de som har vært i arbeid.

Antall nye som blir registrert med nedsatt arbeidsevne holder seg stabilt

I løpet av fjerde kvartal 2016 ble 16 400 nye personer registrert med nedsatt arbeidsevne hos NAV (figur 10).³⁴ Sammenligner vi 2016 med 2015 så ser vi at antall nye registrerte holder seg stabilt. 54 prosent av de nye som ble registrert med nedsatt arbeidsevne i løpet av fjerde kvartal mottok sykepenger to måneder tidligere. 15 prosent var arbeidssøkere. Vi har ikke informasjon om de resterende. En del av disse kan ha mottatt kommunale ytelser som kvalifiseringspenger eller sosialhjelp eller de kan ha vært i utdanning.

Figur 10. Antall nye som er registrert med nedsatt arbeidsevne (tilgang) og antall som ikke lenger er registrert med nedsatt arbeidsevne (avgang). 1. kvartal 2011-4. kvartal 2016.



Kilde: NAV

³ Nye registrert med nedsatt arbeidsevne/mottakere av arbeidsavklaringspenger (tilgang) en gitt måned er i dette notatet definert som: Personer som var registrert med nedsatt arbeidsevne/mottok arbeidsavklaringspenger ved utgangen av måned t , men ikke i måned $t-1$ og $t-2$. Antall som sluttet å være registrert med nedsatt arbeidsevne/motta arbeidsavklaringspenger (avgang) en gitt måned er definert som: Personer som var registrert med nedsatt arbeidsevne/mottok arbeidsavklaringspenger ved utgangen av måned t men ikke i måned $t+1$ og måned $t+2$. Gitt disse definisjonene må vi vente to måneder før vi kan regne avgangstall fra en gitt måned. Vi har derfor bare med avgangstall til og med 3.kvartal 2016 i dette notatet.

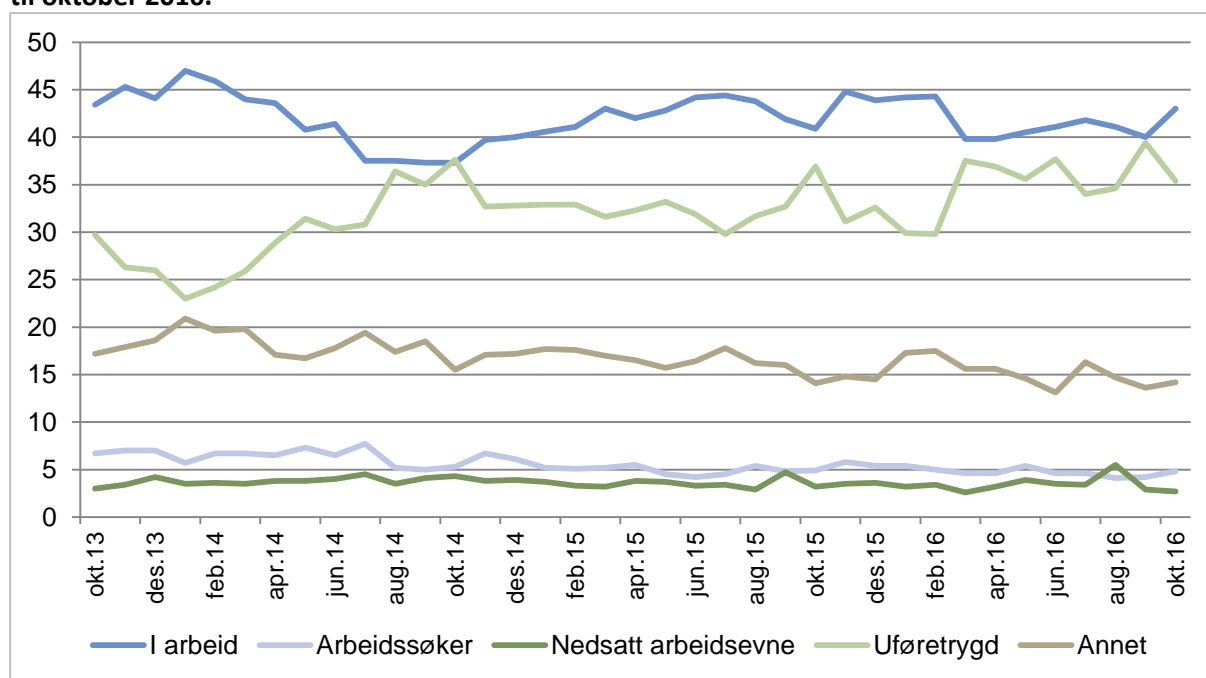
⁴ Se Vedlegg A For egne tilgangs- og avgangstall for mottakere av arbeidsavklaringspenger.

43 prosent gikk til arbeid

Hvor går de som ikke lenger er registrert hos NAV med nedsatt arbeidsevne? I figur 11 vises hvilken status de som ikke lenger var registrert med nedsatt arbeidsevne hadde seks måneder senere.⁵ Figuren slutter nå med status i oktober 2016. Dette er personene som sluttet å være registrert med nedsatt arbeidsevne i april 2016.

I hele perioden har andelen i arbeid variert mellom 38 og 47 prosent.⁶ Andelen som kommer over i arbeid har beveget seg oppover igjen siden høsten 2014. Første halvår av 2014 sank denne andelen. Årsaken til dette var at mange av de som ble overført fra attføringspenger, rehabiliteringspenger eller tidsbegrenset uførestønad til arbeidsavklaringspenger våren 2010, ble innvilget uføretrygd første halvår 2014. Selv om antallet personer som gikk til arbeid holdt seg stabilt, gikk andelen i arbeid ned på grunn av at antallet som gikk til uføretrygd økte.

Figur 11. Arbeidsmarkedsstatus seks måneder etter avgang fra nedsatt arbeidsevne. Oktober 2013 til oktober 2016.⁷



Kilde: NAV

⁵ For at vi skal regne en person som ikke lenger registrert med nedsatt arbeidsevne må personen være registrert med nedsatt arbeidsevne i en måned, men ikke i de to påfølgende månedene. Ved å se på hvilken status personen har seks måneder senere, ser vi om personen er tilbake med nedsatt arbeidsevne eller om overgangen er mer varig.

⁶ Kategorien 'I arbeid' inkluderer både de som kun er i arbeid, og de som kombinerer arbeid med en ytelse fra NAV

⁷ I grafene er det illustrert hva personene gjør 6 måneder etter avgang fra nedsatt arbeidsevne. Status oktober 2013 er altså for de som hadde avgang fra nedsatt arbeidsevne i april 2013, status november 2013 er for de med avgang mai 2013, også videre.

Av de som ikke lenger var registrert med nedsatt arbeidsevne i april 2016 var 43 prosent i arbeid i oktober 2016, en økning på 2 prosentpoeng sammenlignet med ett år tidligere. Antallet som sluttet å være registrert var 5 900, hvorav antallet i jobb var 2 500. Sammenlignet med året før var det en økning på 600 for antall med avgang og 400 for antallet i jobb. 34 prosent var blitt uføretrygdet.

Utenom arbeid og uføretrygd, er det flest som befinner seg i gruppen «Annet» 6 måneder etter at de ikke lenger er registrert med nedsatt arbeidsevne. Dette inkluderer blant annet personer som er studenter, selvstendig næringsdrivende eller alderspensjonister.

Færre mottar arbeidsavklaringspenger

Den største gruppen av de som er registrert med nedsatt arbeidsevne har arbeidsavklaringspenger. Andelen med nedsatt arbeidsevne som mottar arbeidsavklaringspenger har imidlertid gått ned det siste året. Samtidig ser vi at det er flere som befinner seg i kategorien Annet som utgjør 16 prosent av alle personer med nedsatt arbeidsevne. Her finner vi personer som enten mottar kommunale ytelser eller som ikke mottar noe stønad fra NAV. Den siste gruppen blir trolig forsørget av familie eller andre. I kategorien Uføretrygd deltar flertallet i gruppen i tilrettelagt arbeid.

Tabell 1. Personer med nedsatt arbeidsevne fordelt på ytelse (justert for dobbeltellinger). Antall og andel. Desember 2016.

	Nedsatt arbeidsevne	Arbeidsavklaringspenger	Uføretrygd	Dagpenger	Tiltakspenger	Annet
Antall	200 242	143 010	20 160	1 118	3 833	32 121
Andel prosent	100	71	10	1	2	16
Endring fra i fjor. Antall	-2 470	-2 488	-1 696	-103	292	1 525

Kilde: NAV

Deltakelse i arbeidsrettede tiltak

Ved utgangen av desember 2016 deltok 59 875 av de med nedsatt arbeidsevne på et arbeidsrettet tiltak, noe som utgjorde 30 prosent av de med nedsatt arbeidsevne (se tabell 2). Mange av de som ikke deltar i et arbeidsrettet tiltak er under annen oppfølging, som medisinsk behandling, rehabilitering eller sosial trening. Blant de som er under 60 år er tiltakene arbeidspraksis, opplæring og oppfølging mest brukt. Personer i 60-årene deltar i mindre grad i tiltak, og for denne gruppen er tiltakene tilrettelagt arbeid og lønnstilskudd vanligst.

Tabell 2. Personer med nedsatt arbeidsevne som deltar i et arbeidsrettet tiltak. Alder og type tiltak. Desember 2016.

	I alt	Under 30 år	30-59 år	60 år og over
I alt	59 875	17 749	39 209	2 917
Avklaringstiltak	2 417	444	1 749	224
Oppfølging	10 283	2 545	7 334	404
Opplæring	13 645	4 712	8 824	109
Lønnstilskudd	5 879	1 221	4 055	603
Arbeidspraksis	16 189	6 237	9 576	376
Tilrettelagt arbeid	10 618	2 496	6 973	1 149
Andre tiltak	844	94	698	52

Kilde: NAV

19 prosent har gått over fireårsgrensen på arbeidsavklaringspenger

Av alle personer som i desember 2016 hadde rett på arbeidsavklaringspenger har 19 prosent mottatt ytelsen lengre enn varighetsbegrensningen på fire år (se tabell 3). For gruppen som har hatt rett på arbeidsavklaringspenger lengst, det vil si over fem år, kommer 46 prosent fra tidligere midlertidige helserelaterte ytelser.⁸ 6 800 personer har mottatt arbeidsavklaringspenger hver måned siden ytelsen startet i mars 2010.

Kvinner utgjør 62 prosent av personer med rett på arbeidsavklaringspenger i desember 2016 som har mer enn fire års varighet. Ser vi på aldersgruppene har 21 prosent av personer i alderen 30-59 en varighet over fire år. For de under 30 år er den tilsvarende andelen 14 prosent mens blant personer over 60 år har 11 prosent mer enn fire års varighet.

⁸ Tidsbegrenset uførestønad, attføringspenger eller rehabiliteringspenger.

Tabell 3. Personer med rett på arbeidsavklaringspenger fordelt på hvor lenge de har hatt rett på ytelsen. Antall og andel. Desember 2016⁹

Varighet	Antall	Andel
I alt	143 010	100
1 år (1-12 mnd)	44 885	31
2 år (13-24 mnd)	33 976	24
3 år (25-36 mnd)	23 707	17
4 år (37-48 mnd)	14 034	10
5 år (49-60 mnd)	9 319	7
Over 5 år (61- mnd)	17 089	12

Kilde: NAV

Referanser

Ellingsen, Jostein (2015), «Utviklingen i uførediagnoser per 31.desember 2013», Statistikknotat, Arbeids- og velferdsdirektoratet: <https://www.nav.no/no/NAV+og+samfunn/Statistikk/AAP+nedsatt+arbeidsevne+og+uforetrygd+-+statistikk/Uforetrygd/Diagnoser+uf%C3%B8retrygd>

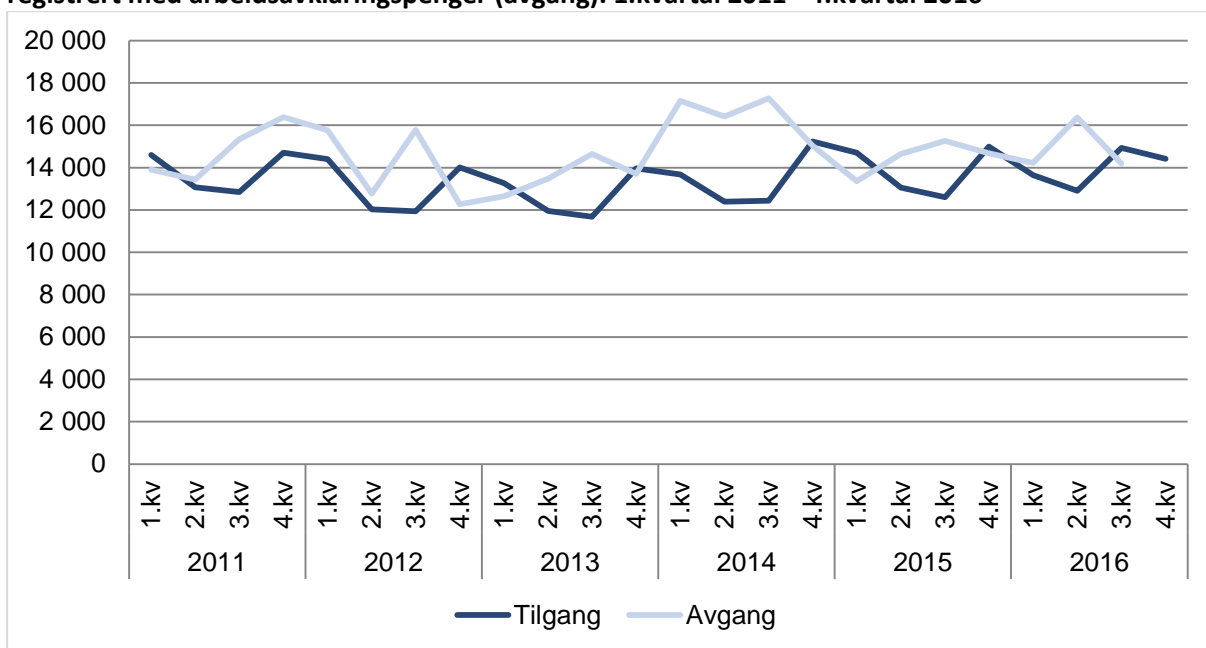
Sundell, Therese (2016) «Utviklingen i sykefraværet, 3.kvartal 2016», Statistikknotat, Arbeids- og velferdsdirektoratet: <https://www.nav.no/no/NAV+og+samfunn/Statistikk/Sykefravar+-+statistikk/Sykefravar>

Sørbo, Johannes og Helene Ytteborg (2015) «Arbeidsavklaringspenger: Hva har skjedd med de som har passert fire år?», Arbeid og velferd 3/2015, s. 123-133.

⁹ Denne måten å beregne varighet på skiller seg fra hvordan forfatterne har gjort det i Sørbo m.fl (2015). Hovedforskjellen mellom tallene presentert her og i artikkelen ligger i hvilket utvalg varigheten er beregnet for. Sørbo m.fl (2015) ser på varighet på arbeidsavklaringspenger for personer som *hadde muligheten* til å gå over fire år på arbeidsavklaringspenger. Ikke alle personer i utvalget med mottakere per desember 2016 vil ha denne muligheten fordi de kan ha kommet inn i ytelsen på et senere tidspunkt enn desember 2012 – slik at det ikke er mulig å oppnå fire år.

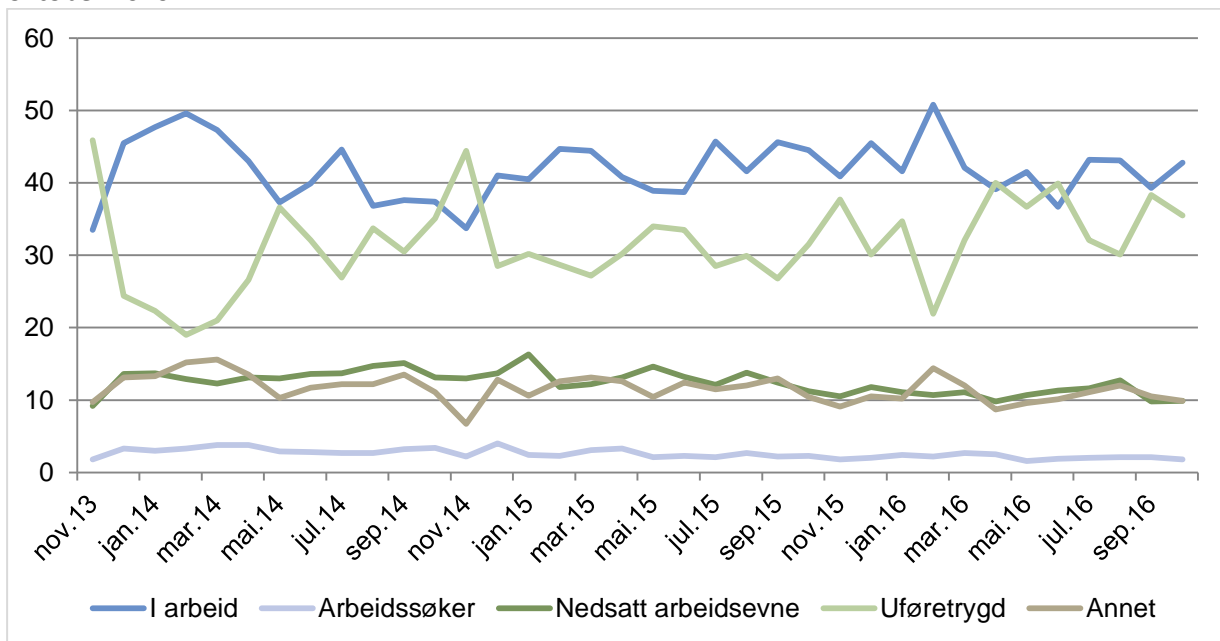
Vedlegg

A. Antall nye som er registrert med arbeidsavklaringspenger (tilgang) og antall som ikke lenger er registrert med arbeidsavklaringspenger (avgang). 1.kvartal 2011 - 4.kvartal 2016



Kilde: NAV

B. Arbeidsmarkedsstatus 6 måneder etter avgang fra arbeidsavklaringspenger. November 2013 – oktober 2016¹⁰.



Kilde: NAV

¹⁰ I grafene er det illustrert hva personene gjør 6 måneder etter de sluttet å motta arbeidsavklaringspenger. Status november 2013 er altså for de som hadde avgang fra arbeidsavklaringspenger i mai 2013, status desember 2013 er for de med avgang juni 2013, også videre.