

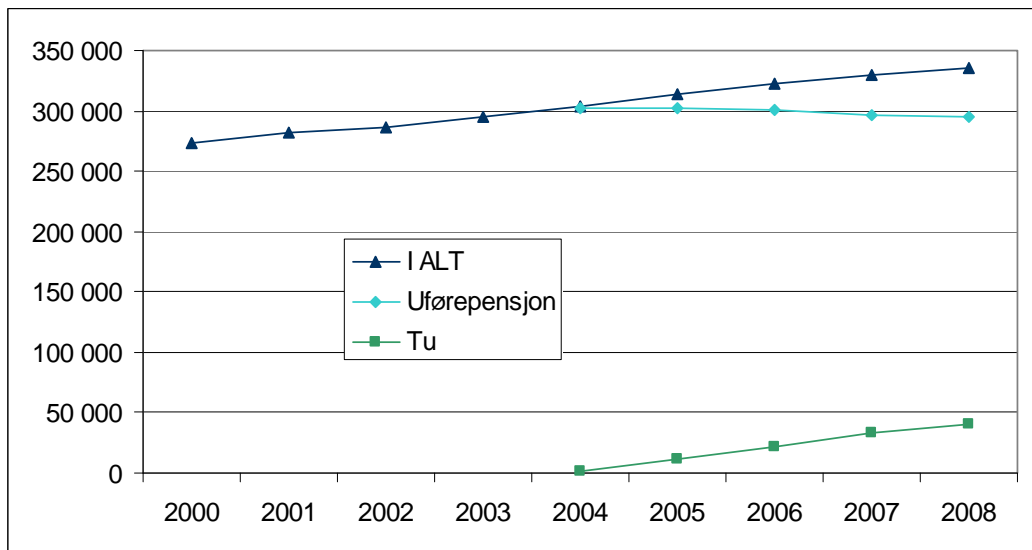
Uføreytelser pr. 31. mars 2008

Notatet er skrevet av Nina Viten, nina.viten@nav.no, 24.04.2008.

Økning i antall mottakere av uføreytelser

Økningen i antall uføremottakere fortsetter. Pr 31.03.2008 var 335 170 personer mottakere av uføreytelser. Dette tilsvarer en økning på 5 238 personer, eller 1,6 prosent fra utgangen av mars 2007. Økningen fra 31.03.2006 til 31.03.2007 var på 7 405 personer, eller 2,3 prosent. Figur 1 viser utviklingen i antallet uføre pr. 31.03.2000 til 31.03.2008, og fordelingen mellom tidsbegrenset uførestønning og uførepensjon.

Figur 1. Antall personer med uføreytelser pr. 31.03.2000-31.03.2008.



Kilde: NAV.

Fra 31.03.2007 til 31.03.2008 økte antallet på tidsbegrenset uførestønning med 7 223 personer. Samtidig ble antallet mottakere av uførepensjon redusert med 1 985 personer. Andelen som fikk tidsbegrenset uførestønning av totalt antall uføremottakere er 11,9 prosent pr. 31.03.2008. 31.03.2007 var andelen 9,9 prosent.

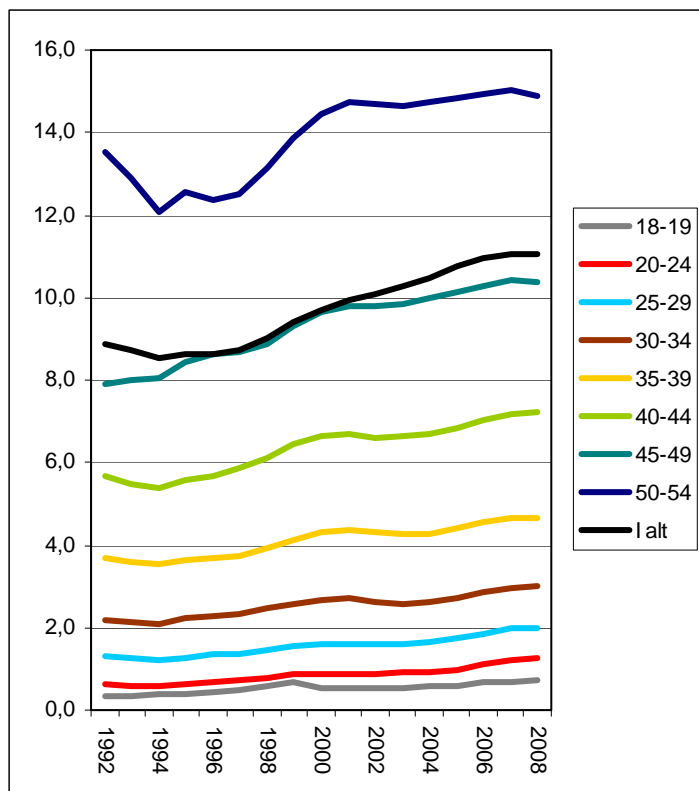
Selv om antallet mottakere av uføreytelser er økende, har veksten avtatt siden 2004. Både økningen i antall og den prosentvise veksten er fallende. Alderssammensetningen i befolkningen forklarer mye av utviklingen i veksttakten. Det var et relativt stort antall uførepensjonister som nådde alderspensjonsgrensen i 2007, noe som isolert sett fører til en nedgang i antall uføremottakere sett i forhold til i fjor. Samtidig er det store fødselskull som nå er i en alder hvor andelen uføremottakere er stor. Dette er en viktig grunn til at vi fortsatt har en økning i antall uføremottakere, selv om denne veksten er mindre enn i fjor.

Siden 31.03.1992 har antall uføremottakere økt med nesten 100 000 personer. Selv om noe av denne økningen kan forklares ved demografiske endringer, er andelen uføremottakere i befolkningen¹ økt med 2,2 prosentpoeng siden 1992. For de over 54 år har andelen uføremottakere i befolkningen gått ned siden 31.03.1992, for alle andre har andelen uføremottakere gått opp. Den største økningen har

¹ Befolkningen i alderen 18-67 år. 11/12 av 18-åringene og 1/12 av 67-åringene er inkludert.

vært i aldersgruppen 45-49, med en økning på 2,5 prosentpoeng. Figur 2 viser endringene i andelen uføremottakere i aldersgruppene under 55 år, fra 31.03.1992 til 31.03.2008.

Figur 2. Andel uføremottakere i befolkningen, etter alder. 31.03.1992-31.03.2008



Kilde: NAV.

Tidsbegrenset uførestønad

Uføreytelse er et samlebegrep for tidsbegrenset uførestønad (TU) og varig uførepensjon (UP). Tidsbegrenset uførestønad ble innført i januar 2004 og kan ha en varighet på 1-4 år. Formålet med innføringen av tidsbegrenset uførestønad er å redusere antallet nye uførepensjonister, og samtidig forebygge utstøting fra arbeidslivet og varig uførhet. Innføring av tidsbegrenset uførestønad markerer at mange har en lidelse hvor det er mulighet for bedring etter noe tid, slik at de kan komme tilbake til lønnet arbeid.

Tabell 1. Andelen uføremottakere med tidsbegrenset uførestønad. 31.03.2004-31.03.2008

31.03.2004	0,4 prosent
31.03.2005	3,5 prosent
31.03.2006	6,8 prosent
31.03.2007	9,9 prosent
31.03.2008	11,9 prosent

Kilde: NAV.

Siden innføringen av tidsbegrenset uførestønad har andelen av det totale antall uføremottakere med denne stønaden økt hvert år. Se tabell 1. Av mottakerne av tidsbegrenset uførestønad pr. 31.03.2008 var 64,8 prosent kvinner og 35,2 prosent menn. 79,8 prosent av alle TU-mottakere er mellom 30 og 54 år. Dette har sammenheng med at en høy andel av uføre i de eldste aldersgruppene er mottakere av varig uførestønad, og at antallet uføremottakere i de yngste aldersgruppene er lavt. Fylkene hvor det

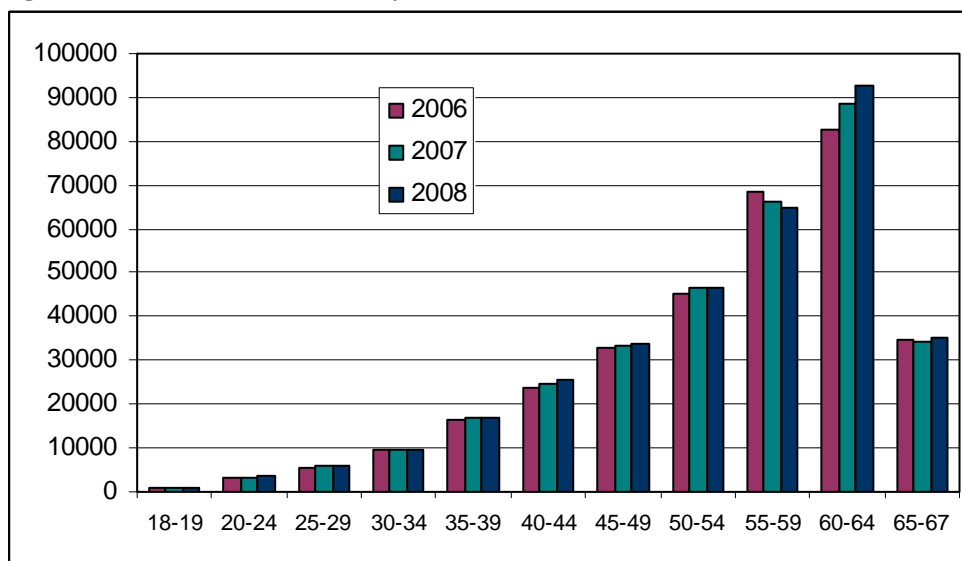
faktiske antallet TU-mottakere er høyest er Akershus og Oslo med henholdsvis 10,1 og 9,2 prosent av det totale antallet TU-mottakere. Akershus er også fylket med størst andel uføremottakere med tidsbegrenset uførestønad. 14,3 prosent av uføremottakerne i Akershus er mottakere av tidsbegrenset uførestønad. 68,6 prosent av totalt antall mottakere av tidsbegrenset uførestønad har 100 prosent uføregrad, denne andelen er noe lavere blant kvinner og noe høyere blant menn. Pr 31.12.2006 hadde 36,1 prosent av TU-mottakerne diagnosen psykiske lidelser og adferdsforstyrrelser, og 31,5 prosent diagnosen sykdommer i muskel-skjelettsystemet og bindevev. Fra 31.03.2005 er andel TU-mottakere med psykiske lidelser og adferdsforstyrrelser tilnærmet uendret, mens andel TU-mottakere med sykdommer i muskel-skjelettsystemet og bindevev har gått marginalt ned.

Alder og kjønn

Den største økningen i antall mottakere av uføreytelser finner vi i aldersgruppen 60-64 år, som økte med 4 057 personer fra 31.03.2007 til 31.03.2008. Dette tilsvarer 4,6 prosent økning. Denne gruppen økte mest også året før. Aldersgruppen 55-59 år hadde en nedgang i antall mottakere på 1 449 personer. Denne gruppen hadde også en nedgang året før.

Den største prosentvise økningen var i aldersgruppene 18-19 år og 20-24 år, med en økning på henholdsvis 7,3 og 7,1 prosent. Den høye prosentvise økningen er delvis grunnet at antallene er så lave for disse gruppene. Små økninger i antall slår derfor sterkt ut i prosentveksten. Antallet uføremottakere i disse to gruppene er henholdsvis 849 og 3 576 personer per 31.03.2008. Figur 3 viser antallet uføre i de forskjellige aldersgruppene de siste tre årene.

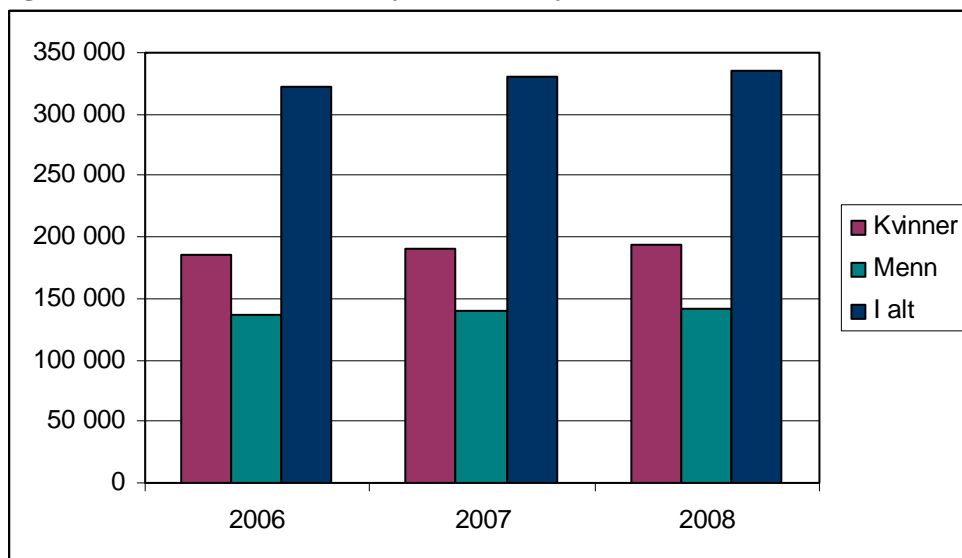
Figur 3. Antall mottakere av uføreytelser, etter alder. Pr. 31.03.2006-31.03.2008.



Kilde: NAV.

Figur 4 viser antall mottakere av uføreytelser fordelt på kjønn. Ved utgangen av mars 2008 var 192 829 kvinner, og 141 341 menn mottakere av uføreytelser. Dette er en økning for kvinner på 3 578 personer eller 1,9 prosent fra 31.03.2007 til 31.03.2008, og en økning for menn på 1 660 personer eller 1,2 prosent. For både menn og kvinner er økningen størst i aldersgruppen 60-64 år.

Figur 4. Antall mottakere av uføreytelser, etter kjønn. Pr 31.03.2006-31.03.2008

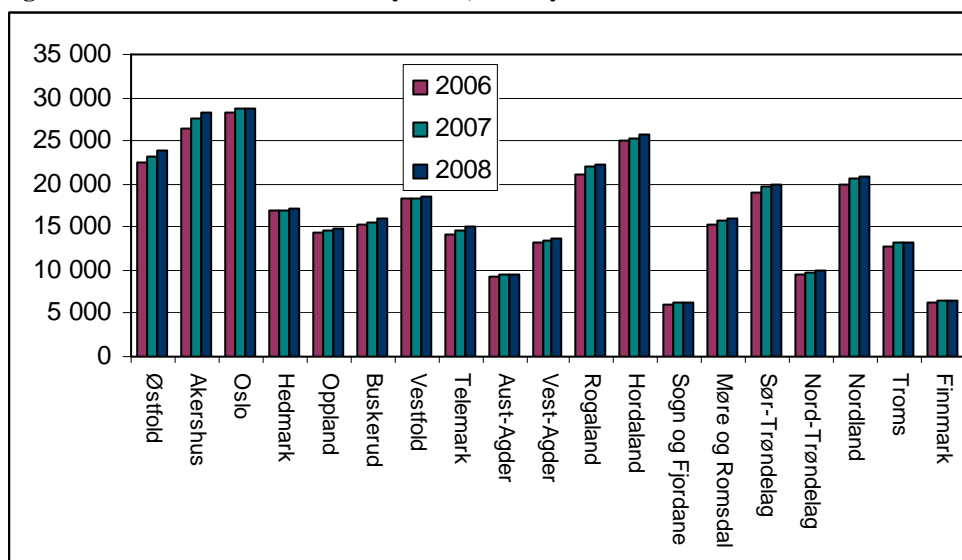


Kilde: NAV.

Fylke

Oslo hadde flest mottakere av uførestønad med 28 683 mottakere pr 31.03.2008, men fylket hadde en marginal nedgang siden 31.03.2007, da 96 flere var uføremottakere. Finnmark har også hatt en liten nedgang siden i fjor. Akershus størst vekst i antall med 754 flere uføremottakere enn 31.03.2007. Sogn og Fjordane hadde lavest antall mottakere med 6 269 pr. 31.03.2008. Nord-Trøndelag hadde den største veksten i prosent. Antall uføremottakere her vokste med 3,6 prosent fra 31.03.2007 til 31.03.2008. Figur 5 viser uføremottakere i fylkene de tre siste årene.

Figur 5. Antall mottakere av uføreytelser, etter fylke. Pr 31.03.2006-31.03.2008.

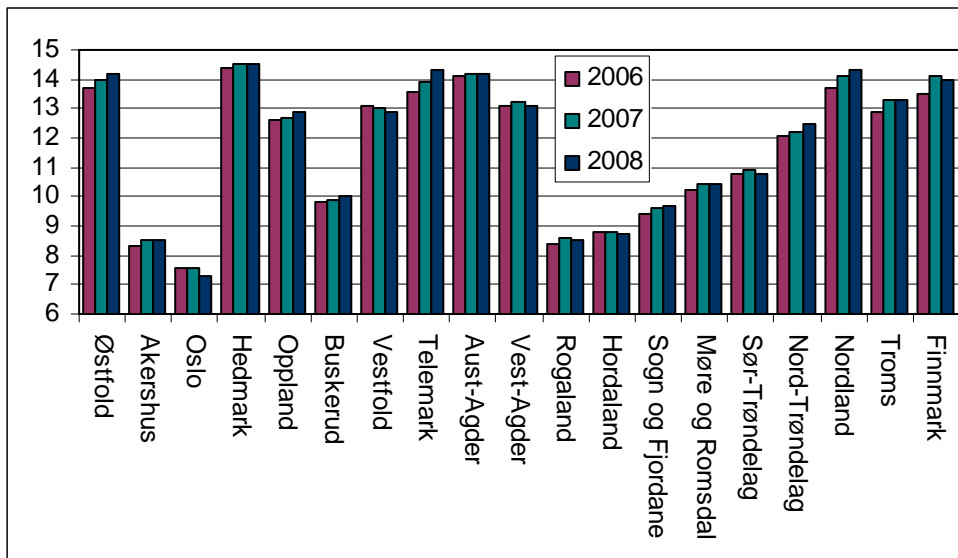


Kilde: NAV.

11,0 prosent av befolkningen² var mottakere av uføreytelser pr. 31.03.2008. 31.03.2007 var andelen 11,1 prosent. Hedmark hadde høyest andel mottakere av uføreytelser som prosent av befolkningen pr. 31.03.2008. Andelen utgjorde 14,5 prosent av befolkningen i fylket. Oslo hadde lavest andel uføre, med 7,3 prosent mottakere i befolkningen pr. 31.03.2008. Fylkestallene vil bli påvirket av saksmengestatistikken i hvert enkelt fylke. Det vil si at nedbygging og oppbygging av restanser, antall søknader og andelen avslåtte søknader vil påvirke endringene over tid i hvert fylke.

Som andel av befolkningen har Telemark hatt den største økningen av uføremottakere med en økning på 0,4 prosentpoeng siden 31.03.2006. Den største reduksjonen har Oslo hatt med en reduksjon på 0,3 prosentpoeng siden 31.03.2006. Figur 6 viser uføreandelen i alle fylkene de tre siste årene.

Figur 6. Uføre som andel av befolkningen, etter fylke. Pr 31.03.2006-31.03.2008. Prosent.

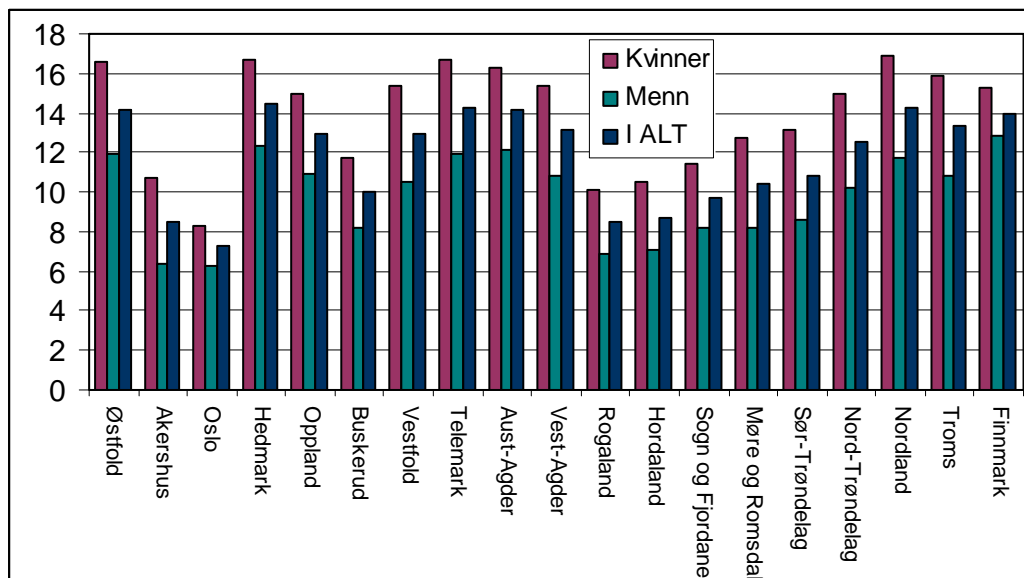


Kilde: NAV.

13 prosent av den kvinnelige delen av befolkningen, og 9,1 prosent av den mannlige delen av befolkningen var uføremottakere pr. 31.03.2008. I alle fylker var en større andel av den kvinnelige enn den mannlige befolkning uføre. Forskjellene var størst i Nordland og Troms hvor henholdsvis 5,2 og 5,1 prosentpoeng høyere andel av kvinner enn menn var mottakere av uføreytelser. I Oslo var forskjellene minst med 2 prosentpoeng høyere uføreandel blant kvinner enn menn. Figur 7 viser andel av befolkningen fordelt på kvinner og menn som var uføremottakere pr 31.03.2008.

² Befolkningen i alderen 18-67 år. 11/12 av 18-åringene og 1/12 av 67-åringene er inkludert.

Figur 7. Uføre som andel av befolkningen 18-67 år, etter fylke. Pr 31.03.2008. Prosent.



Kilde: NAV.