

Arbeidsmarkedet nå - mars 2015

"Arbeidsmarkedet nå" er et månedlig notat fra Utredningsseksjonen i Arbeids- og velferdsdirektoratet. Notatet er skrevet av Leonid Andreev, Leonid.Andreev@nav.no, 27. mars 2015.

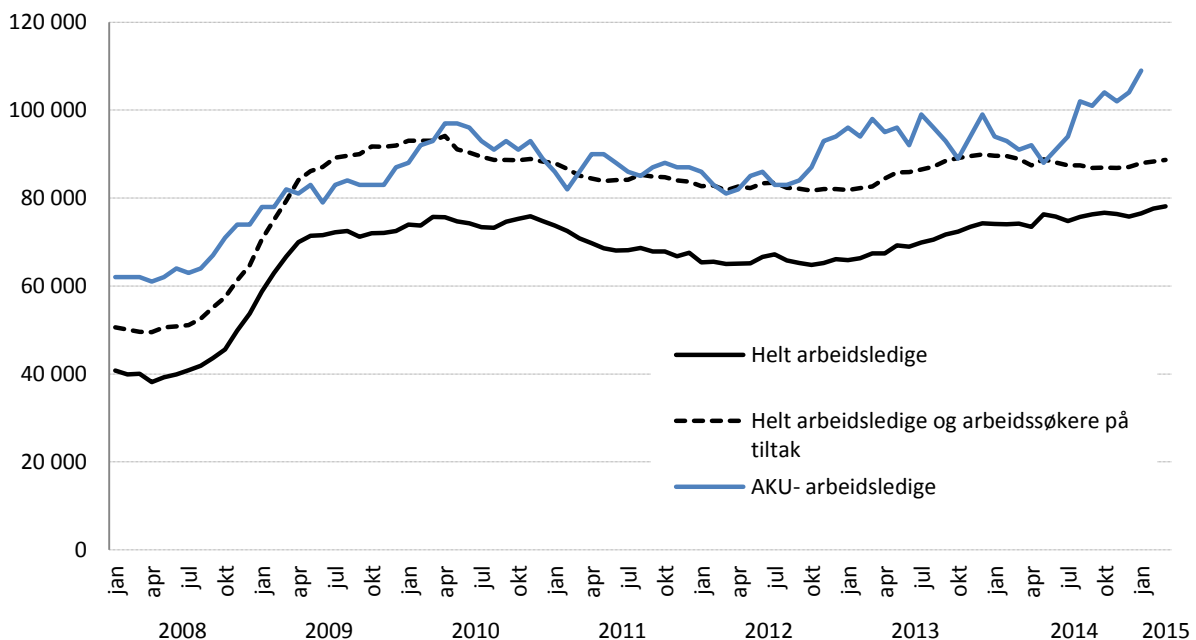
Økende bruttoledighet

Bruttoledigheten, som er summen av helt ledige og arbeidssøkere på tiltak, gikk opp med 300 personer fra februar til mars, ifølge sesongjusterte tall fra NAV. I samme periode økte antallet helt ledige med 500 personer, justert for sesongvariasjoner.

Bruttoledigheten var på 95 100 personer ved utgangen av mars, som er 300 færre enn for ett år siden. Bruttoledigheten tilsvarte 3,5 prosent av arbeidsstyrken, mot 3,6 prosent i mars i fjor. I mars var det registrert 81 000 helt ledige, 4 100 flere enn på samme tid i fjor. Som andel av arbeidsstyrken tilsvarer dette 2,9 prosent, samme som for ett år siden.

Arbeidsledigheten ifølge SSBs arbeidskraftsundersøkelse (AKU) økte i januar med 0,1 prosentpoeng eller 5 000 personer fra oktober til januar, målt ved sesongjustert tremåneders gjennomsnitt. Som andel av arbeidsstyrken var AKU-ledigheten 3,9 prosent i januar. AKU tall viser at sysselsettingen i 2014 økte i takt med befolkningsveksten, slik at sysselsettingsprosenten var uendret denne perioden. Fra oktober til januar økte den sesongjusterte sysselsettingen med 23 000.

Figur 1. Utviklingen i antallet registrerte helt arbeidsledige, bruttoledigheten og arbeidsledige ifølge Statistisk sentralbyrås arbeidskraftsundersøkelse (AKU). Sesongjusterte tall. Januar 2008 – mars 2015



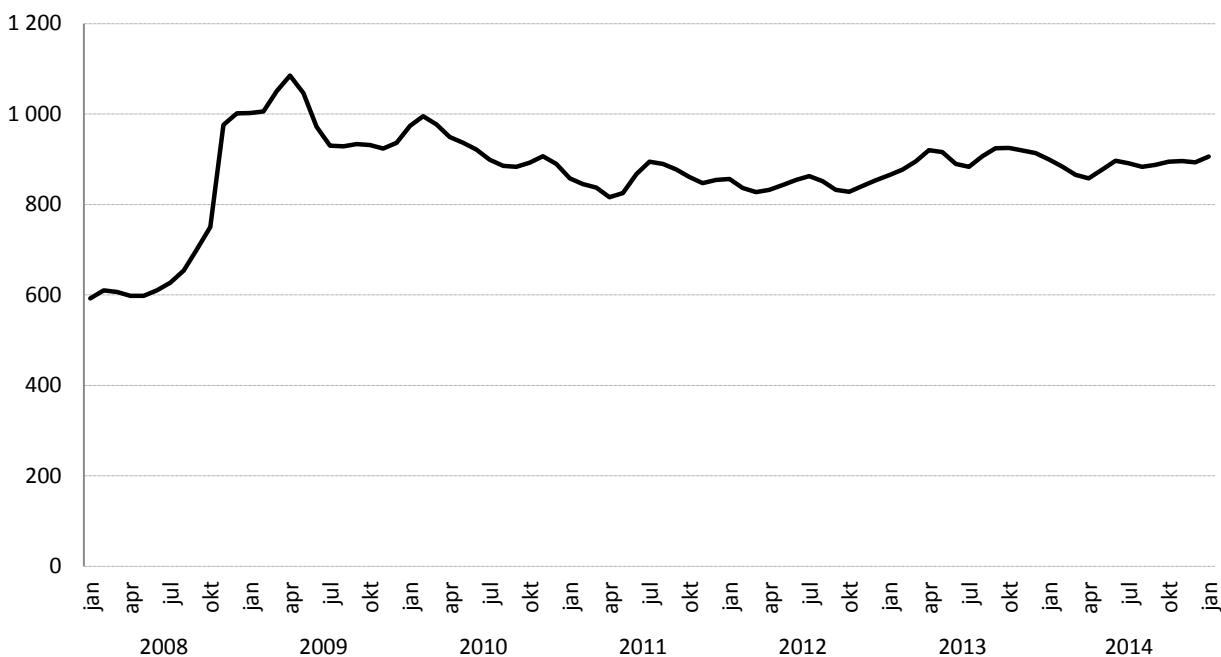
Kilde: NAV og SSB

Økt tilgang på nye arbeidssøkere

Etter at tilgangen på nye arbeidssøkere¹ per virkedag var relativt stabil i 2014 har det vært en økning i de tre første månedene av 2015. I mars var det registrert 960 nye arbeidssøkere per virkedag, korrigert for sesongvariasjoner. Dette er 2,5 prosent flere enn i februar.

Ved utgangen av mars var 13 000 personer registrert som arbeidssøkere i under fire uker. Dette er 1 100 (9 %) flere enn i mars i fjor. Prosentvis er økningen størst for ingeniør- og ikt-fag og industriarbeidere, mens nedgangen er størst i undervisning. Bygge- og anleggsarbeidere er likevel fortsatt den vanligste yrkesbakgrunnen blant de nye arbeidssøkerne, sammen med butikk- og salgsarbeid og industriarbeid. Til sammen utgjorde disse yrkesgruppene mer enn en tredjedel av nye arbeidssøkere ved utgangen av mars.

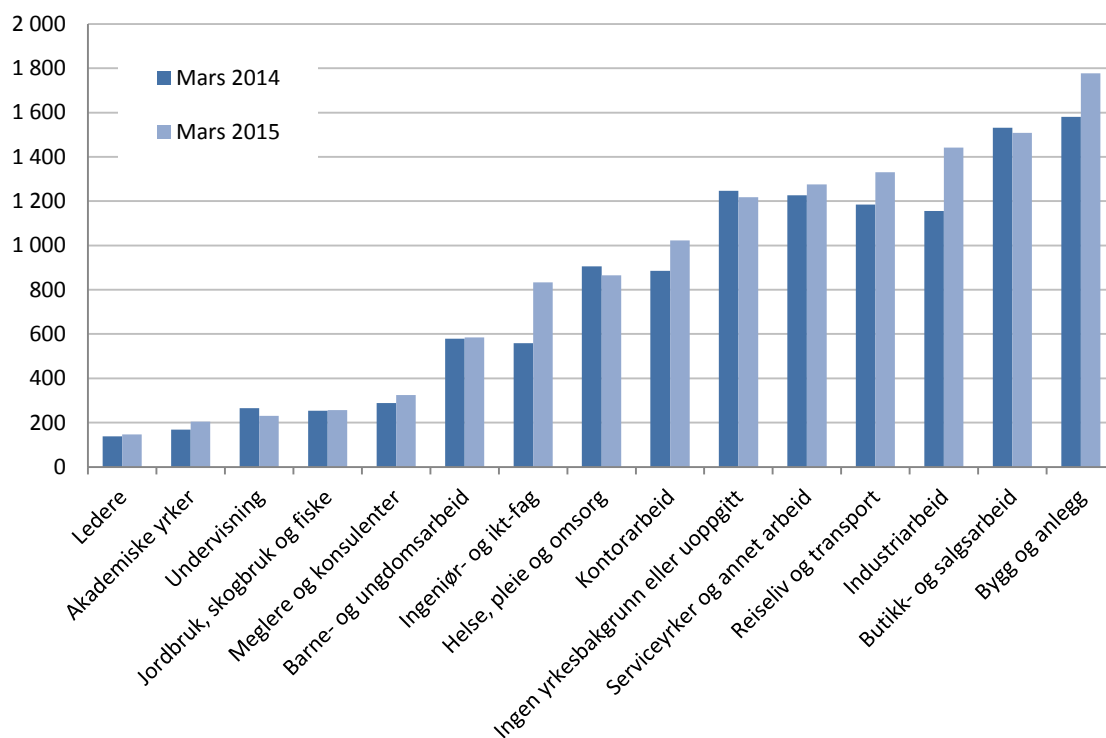
Figur 2. Tilgang av arbeidssøkere per virkedag. Trend. Januar 2008 - mars 2015



Kilde: NAV

¹ Inkluderer helt ledige, delvis ledige, arbeidssøkere på tiltak og andre arbeidssøkere.

Figur 3. Antall helt ledige og arbeidssøkere på tiltak med arbeidssøkervarighet under 4 uker, etter yrkesbakgrunn. Mars 2014 – mars 2015



Kilde: NAV

Utviklingen i internasjonal økonomi

Etter to svake kvartaler, tiltok veksten i euroområdet i fjerde kvartal 2014. Etter fire måneder med vekst falt industriproduksjonen i eurosonen med 0,3 prosent fra desember til januar, ifølge sesongjusterte tall. Fallet hang sammen med null vekst i Tyskland og nedgang i industriproduksjon i Italia. Innkjøpssjefenes indeks Markit Flash Eurozone PMI viser likevel at den økonomiske veksten i mars var den høyeste siden mai 2011, og forbedringen skjedde i alle sektorer, spesielt innen forretningstjenester og industriproduksjon. Det på grunn av svakere euro, samt økende etterspørsel både fra eurosonen og land utenfor eurosonen at veksten gikk opp. Storbritannia, som står utenfor eurosamarbeidet, viste nedgang i industriproduksjonen både i januar og desember.

Arbeidsledigheten i eurosonen fortsatt å gå ned i januar, og var på sitt laveste nivå siden april 2012, viser sesongjusterte tall fra Eurostat. Ledigheten er fortsatt lavest i Tyskland og Østerrike, og høyest i Hellas og Spania, men også der er ledigheten lavere enn for ett år siden. I Storbritannia fortsetter arbeidsledigheten å falle raskt. I fjerde kvartal økte sysselsettingen i eurosonen for første gang på nesten tre år, og antall ledige stillinger var på sitt høyeste nivå siden 2008. Andelen ledige stillinger var spesielt høyt i Tyskland.

I USA var veksten i bruttonasjonalproduktet fortsatt høy i fjerde kvartal 2014, men noe lavere enn i andre og tredje kvartal. Veksten skyldes positive bidrag fra privat konsum, faste investeringer, eksport og offentlig konsum. Industriproduksjonen økte i USA med 0,1 prosent fra januar til februar, etter en 0,3 prosent nedgang i januar. Nedgangen i januar skyldes hovedsakelig en markert nedgang i bergverk og utvinning. Samlet har industriproduksjonen økt med 3,5 prosent det siste

året. Arbeidsledigheten i USA fortsatte å falle, og var i februar på 5,5 prosent av arbeidsstyrken, (1,2 prosentpoeng lavere enn i februar 2014). Samtidig øktesysselsettingen i februar.

Ulike forventningsindikatorer indikerer at den økonomiske veksten vil fortsette både i Europa og i USA. Eurosonens økonomiske oppgang har begynt å styrke seg, støttet av den europeiske sentralbankens kvantitative lettelser², lavere energipriser og en svak euro. De største bekymringene er knyttet til at investeringsnivået er lavt og situasjonen med Hellas og Russland. Ordretilgangen skjøt fart i USA i mars, noe som betyr at vi kan forvente en solid vekst i tiden framover. At den økonomiske veksten ser ut til å være på vei opp i både Europa og USA er svært positivt for norsk eksportindustri, som har disse områdene som sine viktigste markeder.

Utviklingen i norsk økonomi

Tall fra SSB viser at handelsoverskuddet sank med 13,1 milliarder i februar sammenlignet med februar i fjor. Dette skyldes ikke bare lavere verdier av oljeeksporten, men også at fastlandseksporten gikk ned. Lavere eksportinntekter fra fisk og petroleumsprodukter ble ikke oppveid av økt metalleksport.

SSB produksjonsindeks viser at norsk industriproduksjon gikk ned 3,7 prosent fra desember 2014 til januar 2015. Nedgangen skyldes særlig lavere aktivitet hos leverandører til olje- og gasssektoren (maskinindustrien og bygging av skip og oljeplattformer). Lavere etterspørsel drev produksjonen ned også innenfor ikke-jernholdige metall. Oljeraffinering, kjemisk og farmasøytisk industri økte produksjonen i denne perioden.

Den langsiktige trenden har vært en svakt nedadgående utvikling i antall igangsettingstillatelser til nye boliger, men i februar gikk antall igangsettingstillatelser opp med 3 prosent, viser sesongjusterte tall fra SSB. Tilgangen på nye ordre i bygge- og anleggsnæringen var 4 prosent høyere i fjerde kvartal 2014 enn i samme kvartal i 2013, noe som blant annet skyldes høyere tilgang av boligprosjekter. Eiendomsmeglerbransjens boligprisstatistikk viste at prisene på boliger solgt gjennom finn.no i februar 2015 var 0,5 prosent høyere enn forrige måned, korrigert for sesongvariasjoner, og 8,7 prosent høyere enn for ett år siden. Vi venter at en nedadgående trend i boliginvesteringene snur etter hvert inn mot 2016.

Norge hadde opplevd en høy økonomisk vekst i en lang periode, men nå befinner vi oss i en omstillingsfase etter oljeprisfallet. Ekspansiv penge- og finanspolitikk kan drive innenlandsk etterspørsel opp, mens eksportnæringene kan få positive impulser fra en svak krone og høyere etterspørsel fra EU og USA.

Størst økning i bruttoledigheten for bygg og anlegg og ingeniør- og ikt-fag

Fra februar til mars økte bruttoledigheten mest blant personer med bakgrunn fra bygg og anlegg, fulgt av ingeniør- og ikt-fag, målt i antall personer og korrigert for sesongvariasjoner. Nedgangen var størst for personer med bakgrunn fra undervisning, samt personer uten oppgitt yrkesbakgrunn.

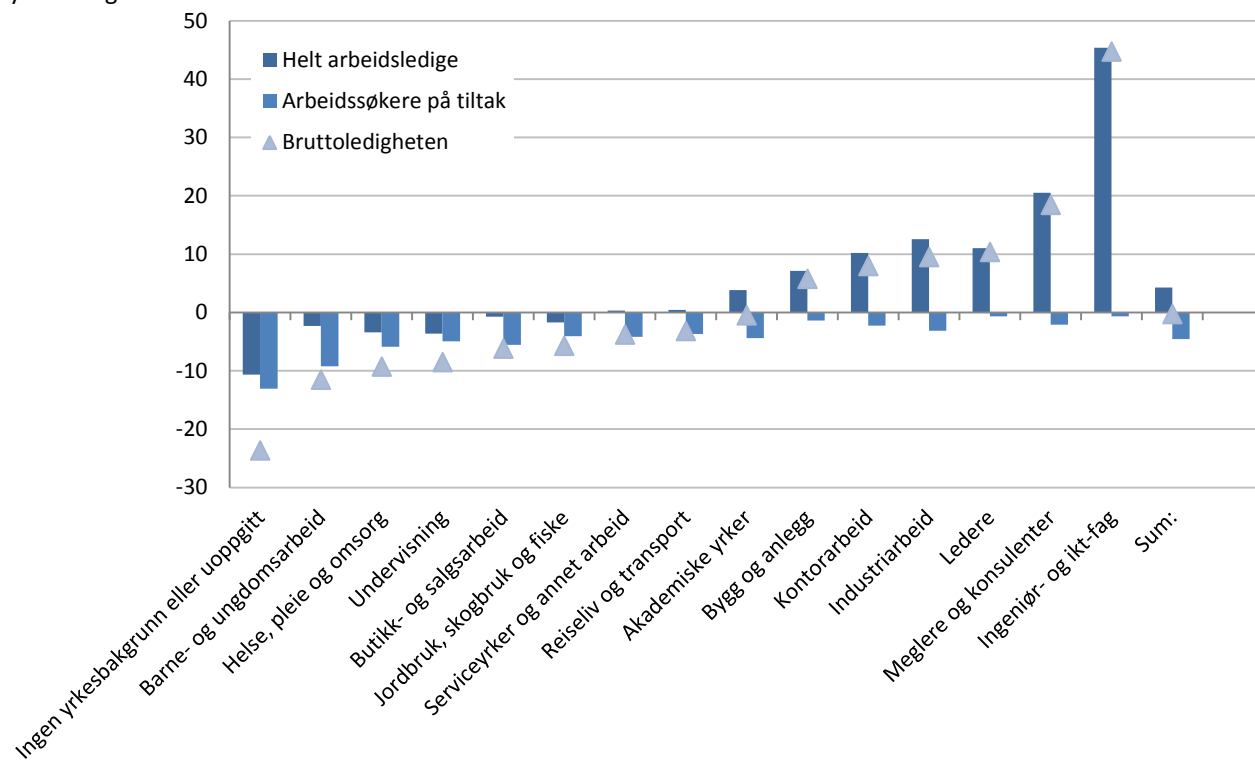
² Styringsrenten i euroområdet er lav og kan ikke senkes videre for å stimulere økonomien. I slutten av januar 2015 vedtok den sentralbanken en politikk som innebærer sprøyting inn ekstra penger til det finansielle system gjennom åpne markedsoperasjoner, de vil si kjøp av eksisterende statsobligasjoner for å oppmuntre bankene til å låne ut mer.

Tabell 1 i tabellvedlegget viser utviklingen i den sesongjusterte bruttoledigheten for de ulike yrkesgruppene siden mars 2014.

Sammenlignet med mars i fjor, er det personer med bakgrunn fra ingeniør- og ikt-fag som har hatt den største økningen i bruttoledigheten, både prosentvis og målt i antall personer (figur 4). Deretter følger industriarbeidere og bygg- og anleggsarbeidere, målt i antall personer. Økningen for disse yrkesgruppene må sees i sammenheng med oppbremsingen i oljebransjen.

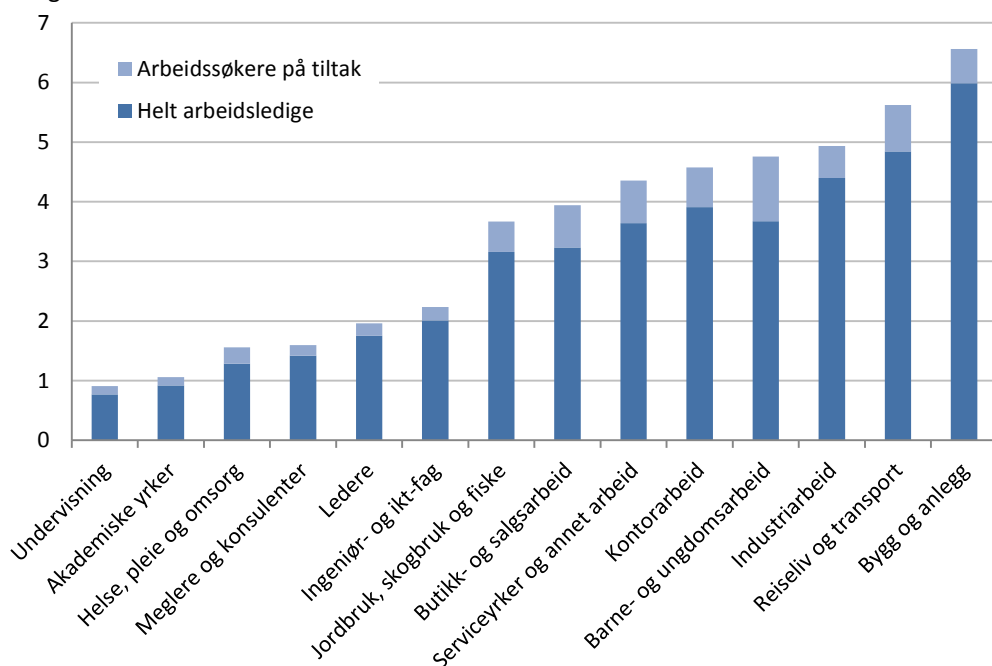
Bruttoledigheten er høyest innenfor bygge- og anleggsyrker og innen reiseliv og transport, med en bruttoledighet på henholdsvis 6,6 og 5,6 prosent av arbeidsstyrken (figur 5). Bruttoledigheten er lavest innen undervisningsyrker og akademiske yrker, med henholdsvis 0,9 og 1,1 prosent.

Figur 4. Prosentvis endring i bruttoledigheten, dekomponert i endring for helt ledige og arbeidssøkere på tiltak etter yrkesbakgrunn. Mars 2014 – mars 2015



Kilde: NAV

Figur 5. Bruttoledigheten fordelt på helt ledige og arbeidssøkere på tiltak i prosent av arbeidsstyrken etter yrkesbakgrunn. Mars 2015



Kilde: NAV

Bygg og anlegg

Etter at ledigheten i denne gruppen gikk ned i andre halvår i fjor, økte den tydelig i første kvartal 2015. Ved utgangen av mars var 12 900 personer med bakgrunn fra bygge- og anleggsyrker registrert som helt ledige eller arbeidssøkere på tiltak. Dette er 700 flere enn for ett år siden. Blant hjelpearbeidere innen bygg- og anlegg har det blitt 600 flere helt ledige og arbeidssøkere på tiltak det siste året..

Industriarbeid

Innen industriarbeid har bruttoledigheten økt de siste månedene, justert for normale sesongvariasjoner. Ved utgangen av mars var det 1000 flere registrert som helt ledige eller arbeidssøkere på tiltak enn samme periode i fjor. Det skyldes blant annet flere ledige prosess- og maskinoperatører, spesielt for operatører innen boring og innen metallurgiske prosessfag.

Ingeniør- og ikt-fag

Denne yrkesgruppen hadde veldig lav ledighet for noen år siden, men de siste to årene har det vært et markert oppsving i antall ledige. I de første månedene i 2015 skjøt denne oppegående trenden fart, noe som må sees i sammenheng med oppbremsingen i oljeindustrien. Ved utgangen av mars var 5 700 personer med yrkesbakgrunn fra ingeniør- og ikt-fag registrert som helt ledige eller arbeidssøkere på tiltak, en økning på 1 800 personer sammenlignet med mars i fjor. Økningen er størst for ingeniører og sivilingeniører innen petroleum og geofag.

Helse, pleie og omsorg

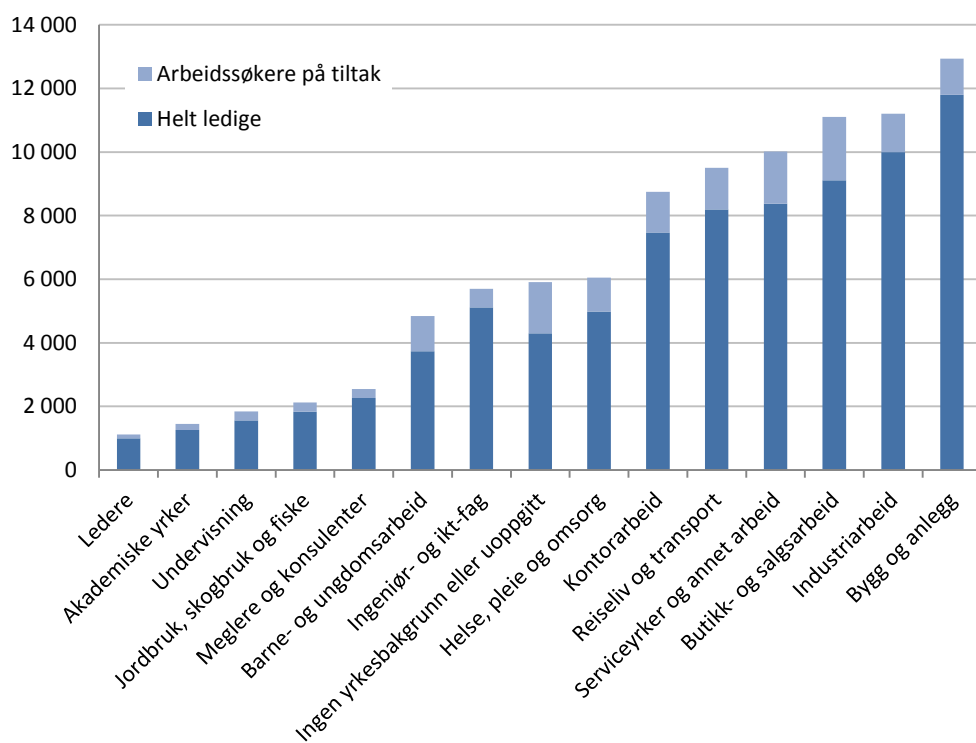
Bruttoledigheten innen helse, pleie og omsorg har vist en nedadgående trend det siste året og ved utgangen av mars var det 600 færre som var registrert som helt ledige eller arbeidssøkere på tiltak

med denne yrkesbakgrunn sammenlignet med mars i fjor. Over to tredjedeler av nedgangen har kommet for omsorgs- og pleiearbeidere.

Butikk- og salgsarbeid

Butikk- og salgsarbeid er sammen med bygge- og anleggsarbeid den vanligste yrkesbakgrunnen blant de arbeidsledige. Bruttoledigheten for butikk- og salgsmedarbeidere har gått ned siden i fjor vår, når vi justerer for sesongsvingninger. I mars 2015 var det 11 100 helt ledige eller arbeidssøkere på tiltak innen butikk- og salgsarbeid, 6 prosent færre enn i mars 2014.

Figur 6. Bruttoledigheten fordelt på helt ledige og arbeidssøkere på tiltak etter yrkesbakgrunn. Antall personer. Mars 2015

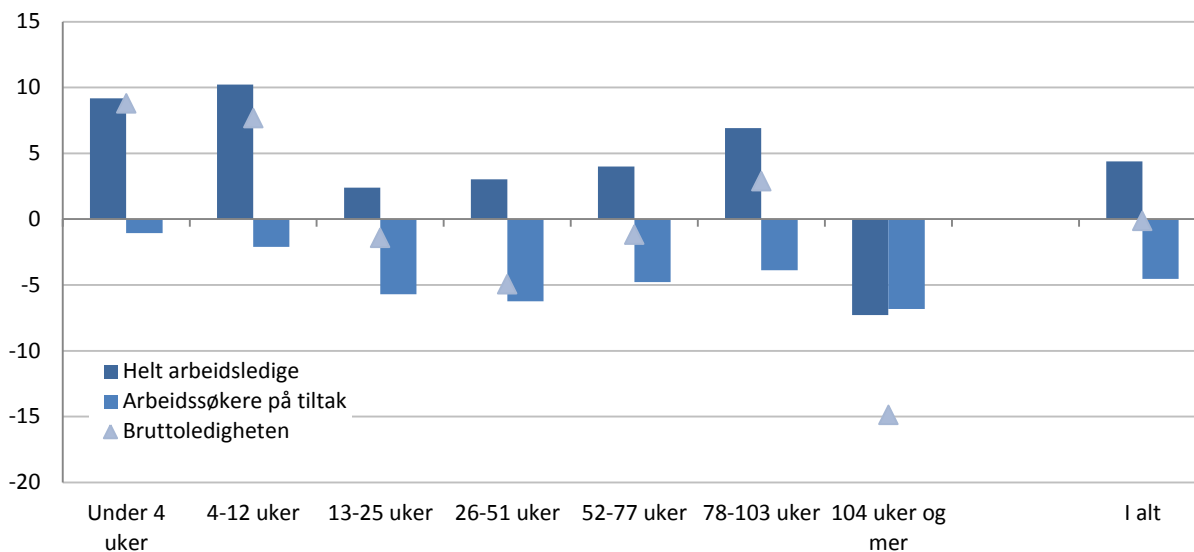


Kilde: NAV

Flere arbeidssøkere med varighet under tre måneder

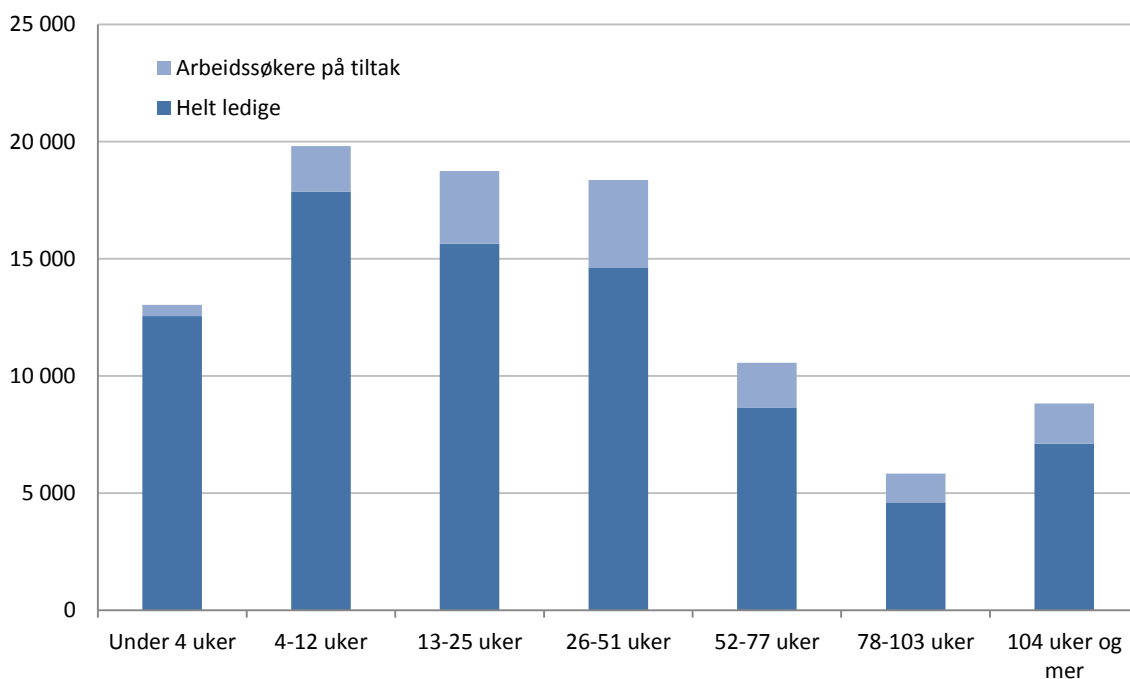
Ved utgangen av mars var om lag like mange helt ledige og arbeidssøkere på tiltak som i mars i fjor, men sammensetningen er annerledes. Det er 2 500 flere som har vært arbeidssøkere i mindre enn tre måneder, en økning på 8 prosent. Samtidig er det et fall i antall arbeidssøkere med en lengre varighet. Nedgangen er størst blant de som har vært arbeidssøkere i mer enn to år (1500 personer, eller nesten 15 %).

Figur 7. Prosentvis endring i bruttoledigheten, dekomponert i endring i helt ledige og arbeidssøkere på tiltak, etter arbeidssøkervarighet. Mars 2014 – mars 2015



Kilde: NAV

Figur 8. Bruttoledigheten fordelt på helt ledige og arbeidssøkere på tiltak, etter arbeidssøkervarighet. Antall personer. Mars 2015



Kilde: NAV

Betydelig økning i bruttoledigheten i Rogaland

Den siste måneden er det Sogn og Fjordane og Finnmark som har hatt den største nedgangen i bruttoledigheten, justert for sesongvariasjoner og målt i prosent. Målt i antall personer er nedgangen størst i Vestfold og Sogn og Fjordane. Rogaland har størst økning, både målt i prosent og antall

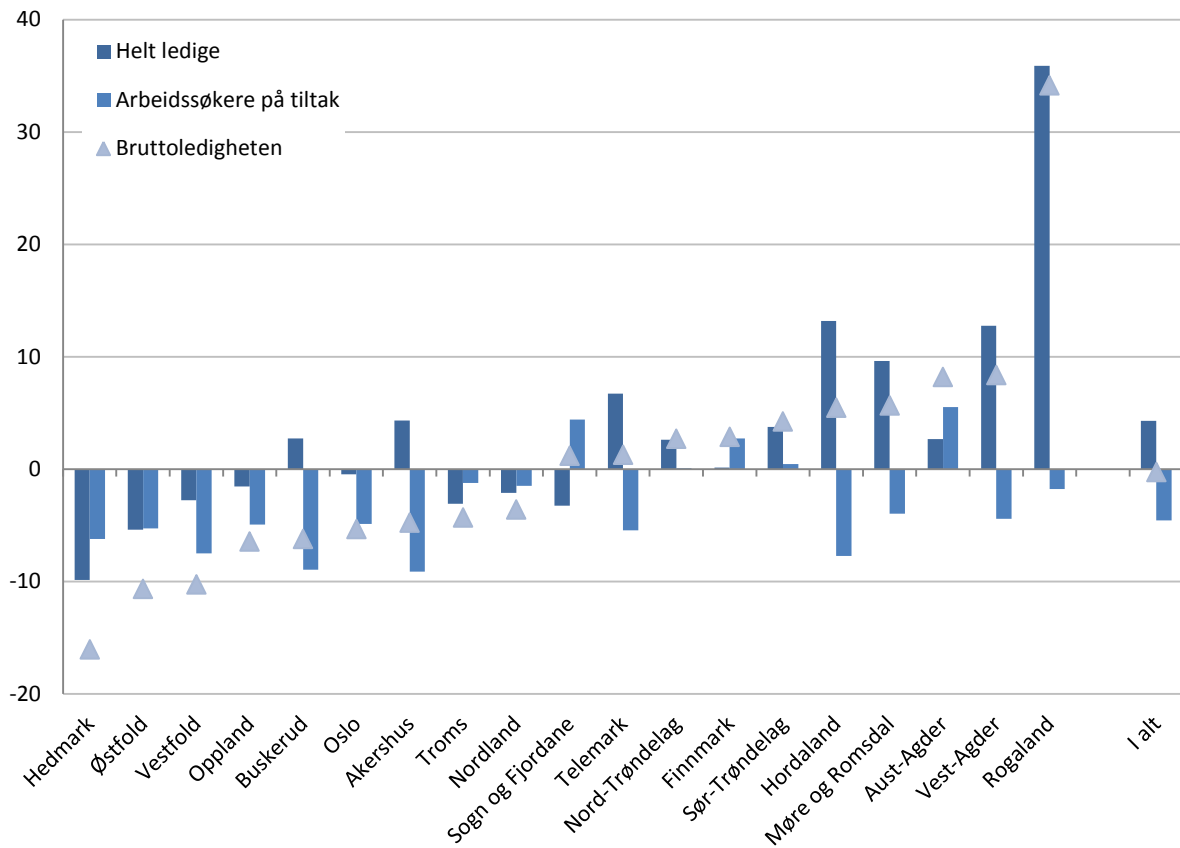
personer. Tabell 2 i tabellvedlegget viser den sesongjusterte utviklingen i fylkene fra og med mars 2014.

Bruttoledigheten er nå høyere enn i mars i fjor i de fleste fylker. Oppgangen er størst i Rogaland (34 %), samt Agder-fylkene (8 % begge). I Rogaland er det en økning i ledigheten for alle yrkesgrupper, og særlig gjelder dette personer med bakgrunn fra ingeniør- og ikt-fag, industriarbeid samt bygg og anlegg.

I alt ni fylker har lavere bruttoledighet enn for ett år siden, men Hedmark skiller seg ut med en nedgang på 12 prosent. Der ble det færre ledige med ingen eller uoppgitt yrkesbakgrunn, men også blant personer med bakgrunn fra serviceyrker og annet arbeid, industriarbeid og butikk- og salgsarbeid er det en nedgang.

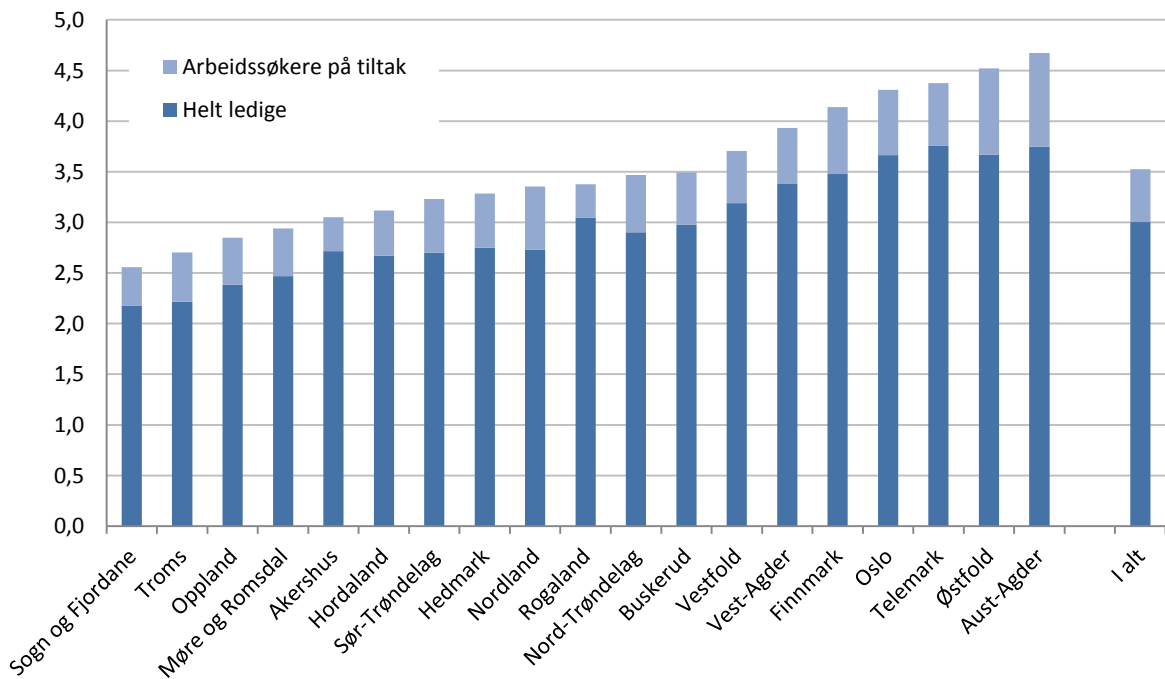
Bruttoledigheten er lavest i Sogn og Fjordane og Troms, med henholdsvis 2,6 og 2,7 prosent av arbeidsstyrken. Aust-Agder (4,7 %) og Østfold (4,5 %) er fylkene med høyest bruttoledighet.

Figur 9. Prosentvis endring i bruttoledigheten dekomponert i endring i helt ledige og arbeidssøkere på tiltak, etter fylke. Mars 2014 – mars 2015



Kilde: NAV

Figur 10. Bruttoledigheten i prosent av arbeidsstyrken etter fylke. Mars 2015



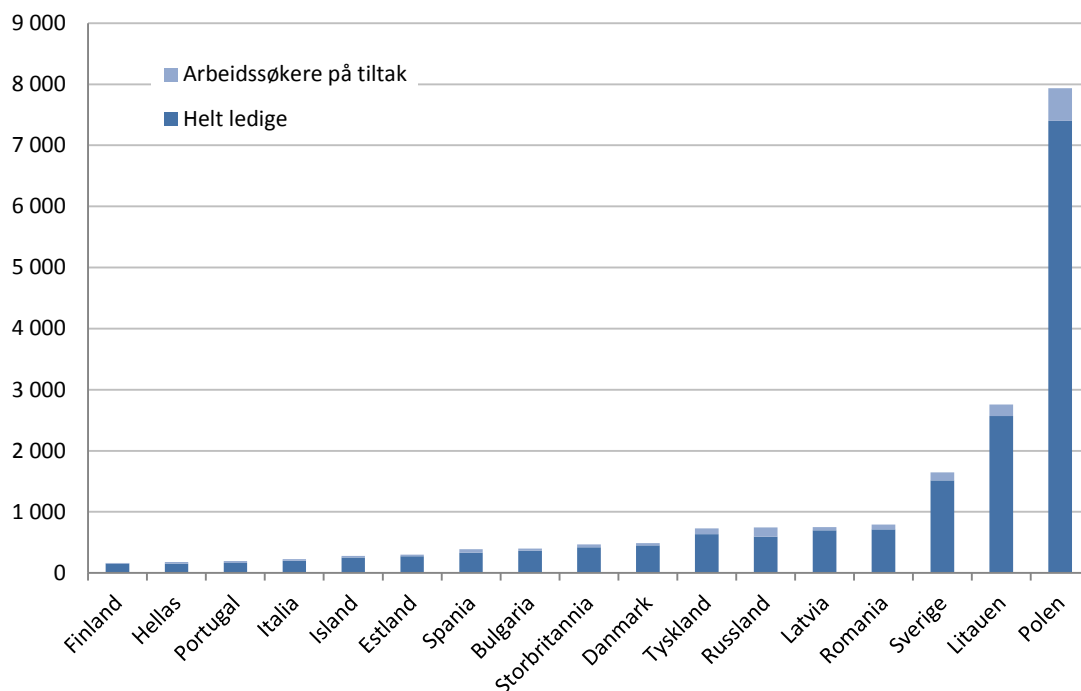
Kilde: NAV

Ledigheten blant arbeidsinnvandrere

Figur 11 viser bruttoledigheten for statsborgere fra landene som har hatt den høyeste arbeidsinnvandringen til Norge de siste årene. Bruttoledigheten ved utgangen av mars var høyest for polakker (7 900), litauere (2 800) og svensker (1 600).

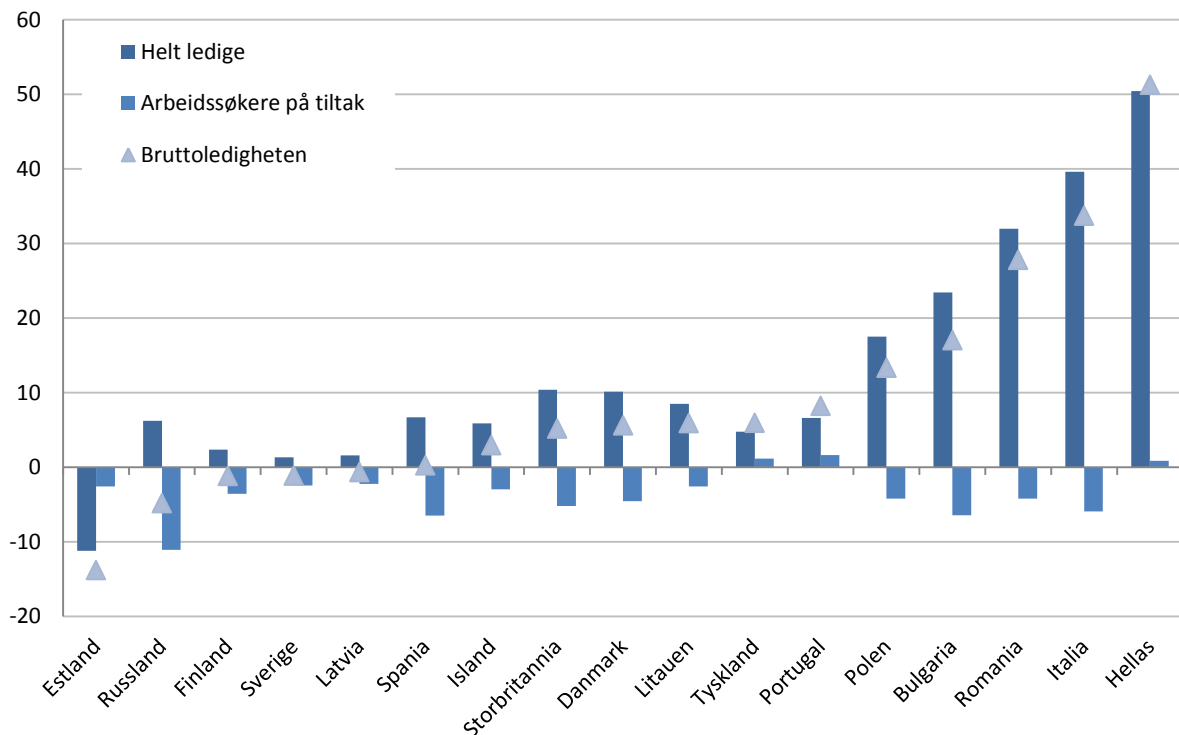
Prosentvis har bruttoledigheten det siste året økt mest for statsborgere fra Hellas (51 %), Italia (34 %) og Romania (28 %). Bruttoledigheten for statsborgere fra disse landene er likevel fortsatt lav, med til sammen 1 200 personer.

Figur 11. Bruttoledighet dekomponert i helt ledige og arbeidssøkere på tiltak, etter statsborgerskap. Antall personer i mars 2015



Kilde: NAV

Figur 12. Prosentvis endring bruttoledighet, dekomponert i endring i helt ledige og arbeidssøkere på tiltak, etter statsborgerskap. Mars 2014 - mars 2015



Kilde: NAV

Tabellvedlegg

Tabell 1. Utviklingen i summen av registrerte arbeidsledige og arbeidssøkere på tiltak etter yrkesbakgrunn. Mars 2014 – mars 2015. Sesongjusterte tall

	mar. 14	apr. 14	mai. 14	jun. 14	jul. 14	aug. 14	sep. 14	okt. 14	nov. 14	des. 14	jan. 15	feb. 15	mar. 15
Ledere	1 010	1 008	1 036	1 020	1 032	1 058	1 087	1 098	1 100	1 089	1 086	1 098	1 112
Ingeniør- og ikt-fag	3 864	3 817	3 926	4 024	4 070	4 178	4 336	4 496	4 628	4 726	5 125	5 375	5 572
Undervisning	2 261	2 245	2 246	2 211	2 163	2 176	2 113	2 128	2 130	2 130	2 142	2 116	2 067
Akademiske yrker	1 425	1 363	1 352	1 320	1 335	1 341	1 372	1 349	1 423	1 447	1 423	1 422	1 415
Helse, pleie og omsorg	6 449	6 334	6 373	6 261	6 112	6 052	5 978	5 899	5 910	5 927	5 988	5 813	5 830
Barne- og ungdomsarbeid	5 604	5 572	5 564	5 537	5 473	5 447	5 246	5 205	5 159	5 128	5 085	4 982	4 963
Meglere og konsulenter	2 161	2 191	2 242	2 262	2 291	2 334	2 368	2 412	2 455	2 502	2 551	2 543	2 556
Kontorarbeid	7 805	7 689	7 854	7 821	7 830	7 889	7 926	7 975	8 074	8 157	8 348	8 358	8 416
Butikk- og salgsarbeid	11 185	10 891	11 146	10 932	10 760	10 789	10 731	10 655	10 567	10 609	10 629	10 503	10 479
Jordbruk, skogbruk og fiske	1 965	1 960	1 969	1 967	1 888	1 910	1 891	1 867	1 875	1 829	1 828	1 867	1 859
Bygg og anlegg	10 070	10 046	10 276	10 514	10 308	10 332	10 327	10 370	10 193	10 092	10 136	10 389	10 647
Industriarbeid	9 326	9 245	9 342	9 292	9 234	9 300	9 374	9 384	9 612	9 671	9 980	10 193	10 198

Reiseliv og transport	9 051	8 818	8 960	8 998	8 971	8 932	8 868	8 825	8 829	8 843	8 787	8 737	8 759
Serviceyrker og annet arbeid	9 963	9 948	9 949	9 874	9 606	9 692	9 638	9 559	9 481	9 437	9 440	9 347	9 385
Ingen yrkesbakgrunn eller uoppgitt	7 551	7 373	7 287	7 104	6 717	6 675	6 451	6 249	6 033	5 862	5 819	5 690	5 560

Kilde: NAV

Tabell 2. Utviklingen i summen av registrerte arbeidsledige og arbeidssøkere på tiltak etter fylker. Mars 2014 – mars 2015. Sesongjusterte tall

	mar. 14	apr. 14	mai. 14	jun. 14	jul. 14	aug. 14	sep. 14	okt. 14	nov. 14	des. 14	jan. 15	feb. 15	mar. 15
Østfold	6 636	6 470	6 444	6 353	6 243	6 158	6 123	6 178	6 046	6 093	6 067	5 978	5 925
Akershus	9 248	8 942	9 025	9 025	8 938	8 862	8 635	8 538	8 541	8 611	8 662	8 658	8 786
Oslo	15 701	15 214	15 367	15 157	14 951	14 955	14 931	14 741	14 896	14 804	14 865	14 876	14 847
Hedmark	3 483	3 358	3 451	3 416	3 399	3 318	3 303	3 230	3 160	3 111	3 017	2 965	2 922
Oppland	2 670	2 587	2 557	2 541	2 515	2 477	2 406	2 389	2 419	2 430	2 447	2 455	2 491
Buskerud	4 998	4 910	4 944	4 980	4 938	4 862	4 829	4 844	4 810	4 774	4 714	4 675	4 678
Vestfold	4 749	4 683	4 747	4 711	4 648	4 627	4 525	4 447	4 381	4 282	4 382	4 337	4 261
Telemark	3 457	3 274	3 424	3 448	3 522	3 483	3 491	3 546	3 525	3 591	3 551	3 491	3 504
Aust-Agder	2 253	2 251	2 278	2 258	2 307	2 295	2 247	2 289	2 343	2 380	2 364	2 416	2 445
Vest-Agder	3 097	3 137	3 241	3 211	3 203	3 210	3 231	3 223	3 232	3 215	3 324	3 313	3 355
Rogaland	5 952	5 956	6 140	6 076	5 990	6 120	6 342	6 440	6 631	6 874	7 314	7 647	7 965
Hordaland	7 398	7 394	7 422	7 266	7 202	7 227	7 288	7 349	7 288	7 265	7 427	7 671	7 781
Sogn & Fjordane	1 263	1 243	1 229	1 238	1 256	1 283	1 279	1 343	1 318	1 261	1 317	1 349	1 280
Møre & Romsdal	3 542	3 447	3 557	3 604	3 538	3 613	3 520	3 514	3 471	3 500	3 687	3 720	3 748
Sør-Trøndelag	4 691	4 572	4 664	4 629	4 709	4 783	4 749	4 775	4 789	4 818	4 876	4 848	4 886
Nord-Trøndelag	2 071	2 114	2 180	2 220	2 152	2 180	2 191	2 204	2 203	2 118	2 132	2 122	2 135
Nordland	4 015	4 033	4 030	4 082	4 018	3 969	3 881	3 884	3 874	3 909	3 893	3 901	3 883
Troms	2 243	2 205	2 225	2 225	2 192	2 183	2 245	2 287	2 269	2 225	2 204	2 172	2 143
Finnmark	1 533	1 531	1 557	1 588	1 562	1 594	1 550	1 513	1 546	1 547	1 541	1 619	1 583

Kilde: NAV