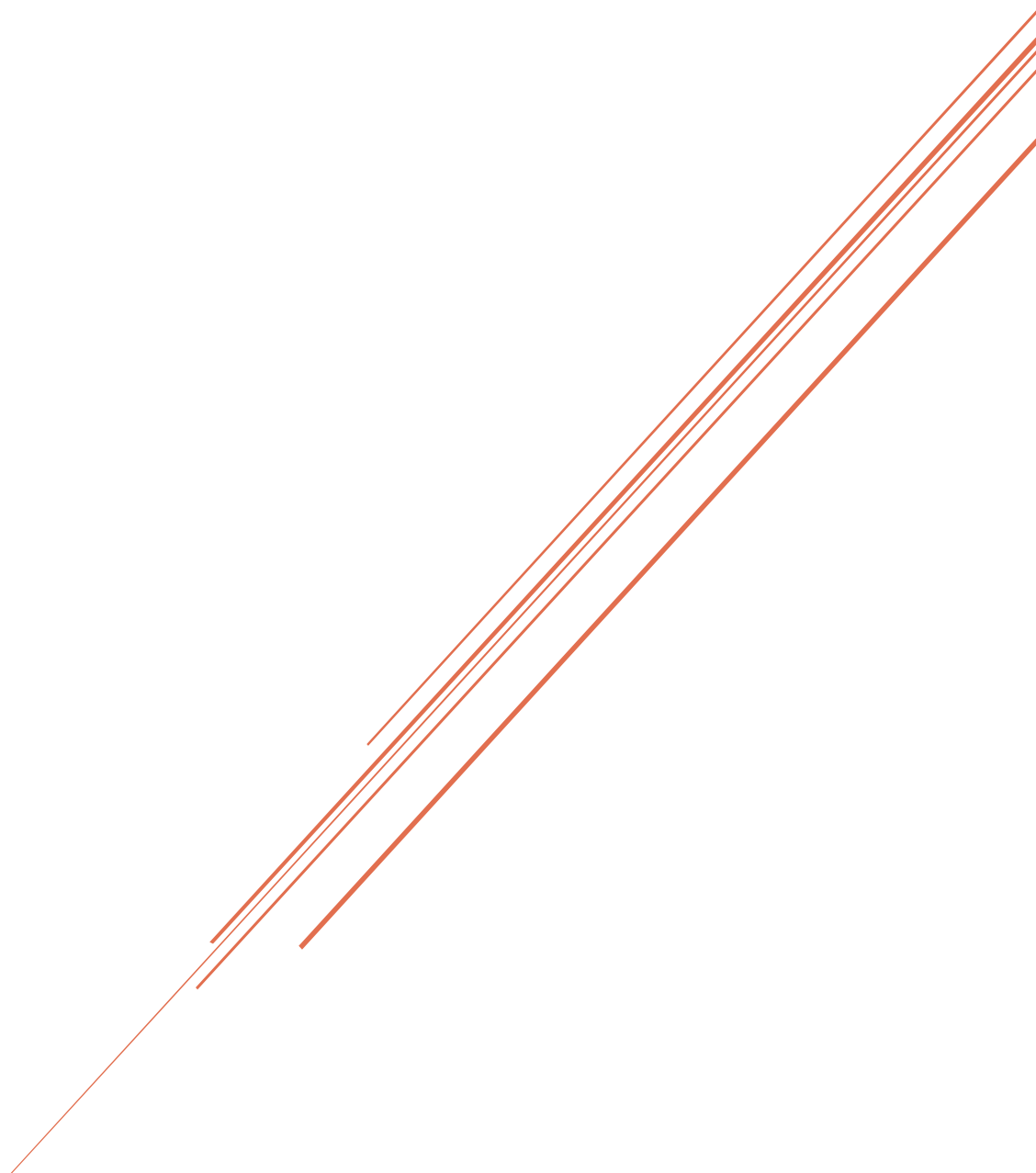


Utviklingen i uføretrygd 2023

Statistikknotat

Notatet er skrevet av Jostein.Ellingsen@nav.no, 9.2.2024

Oppdatert 5.3.2024



Sammendrag

Per desember 2023 var det registrert 366 600 mottakere av uføretrygd¹. Det var en økning på 2 200 personer siden utgangen av 2022.

Antallet mottakere av uføretrygd som andel av befolkningen mellom 18 og 67 år², var på 10,4 prosent ved utgangen av 2023. Uføreandelen gikk dermed ned med 0,1 prosentpoeng det siste året.

I 2023 gikk uføreandelen ned for de over 45 år. Andelen økte for aldersgruppene 30-34 år og 40-44 år, mens andelen holdt seg stabil for de andre aldersgruppene under 45 år.

I løpet av 2023 kom det om lag 26 900 nye uføretrygdede, mens om lag 24 700 sluttet å motta uføretrygd. De fleste nye uføretrygdede har en fortid som mottaker av arbeidsavklaringspenger. Andelen som kom fra AAP i løpet av 2023 var på 77 prosent. Om lag samme andel som i 2022. Av de som gikk ut av uføreordningen i løpet av årets 9 første måneder, gikk de aller fleste over til å motta alderspensjon (71,6 %). Om lag 18,7 prosent døde. Andelen er nokså stabile over tid.

Per desember 2023 var det flest uføretrygdede i prosent av befolkningen i fylkene Agder (14,2 %) og Innlandet (14,1 %), mens det var færrest i Oslo (6,3 %).

Om lag 85 prosent av alle uføretrygdede mottok 100 prosent uføretrygd. Kvinner mottok i større grad enn menn gradert uføretrygd. Om lag 89 prosent av mennene mottok full uføretrygd, mens andelen kvinner med gradert uføretrygd var på 82 prosent ved utgangen av 2023. Over tid har det blitt flere uføretrygdede med full uføretrygd.

NAV har utarbeidet en ny prognose over forventet utvikling i antallet personer med uføretrygd i 2024 og 2025. NAV forventer 372 450 mottakere i desember 2024 (10,6 prosent av befolkningen) og i overkant av 377 770 mottakere ved utgangen av 2025 (10,7 prosent av befolkningen).

Feilretting

Vi har oppdaget, men rettet feil i datagrunnlaget for befolkning for november og desember 2023, noe som medførte at vi publiserte feil andel uføretrygdede for 2023 med 10,3 prosent. Det korrekte tallet er 10,4 prosent.

Antall uføremottakere er ikke påvirket av feilen. Les mer om feilrettingen i dette vedlegget og i om statistikken.

¹ «Uføretrygd skal sikre inntekt til personer som har fått inntektsevnen varig nedsatt med minst halvparten på grunn av varig sykdom, skade eller lyte. Uføretrygden tilsvarer 66 prosent av tidligere inntekt, dvs. gjennomsnittlig inntekt i de tre beste av de fem siste kalenderårene forut for uføretidspunktet» (Prop. 1S 2019-2020:198).

² I den offisielle statistikken over personer med uføretrygd og som andel av befolkningen, teller vi personer med løpende utbetaling av uføretrygd i alderen 18-67 år, der vi teller 11/12 av 18-åringene og 1/12 av 67-åringene. Dette skyldes at en person ikke kan bli uføretrygdet før måneden etter fylte 18 år, og blir alderspensjonist senest måneden etter fylte 67 år. Nedre aldersgrense for uføretrygd ble hevet fra 16 til 18 år fra 1. januar 1998.

Innhold

Sammendrag	1
Utviklingen i 2023	3
Fra hvilke ordninger kommer de uføretrygdede?	3
Tilgangstatus i løpet av 2023	5
Avgangsårsaker – hva skjer etter avgang fra uføretrygd?	6
Flere uføretrygdede kvinner enn menn	7
Stabil uføreandel blant 18-29-åringene	8
Diagnosefordelingen til unge uføretrygdede	10
Fylkesvise forskjeller	11
Økning i antall uføretrygdede over tid	13
Flere yngre og færre eldre uføremottakere over tid	14
Utviklingen i andelen med full og gradert uføretrygd	15
Andelen uføretrygdede registrert med et arbeidsforhold	17
Andelen i jobb og forskjeller mellom full og gradert ytelse	18
Kjønns- og aldersforskjeller i arbeidsdeltakelsen	19
Fylkesforskjeller i arbeidsdeltakelsen	20
Andelen uføretrygdede bosatt i utlandet	21
Utviklingen i antall personer med uføretrygd i 2024 og 2025	22
Vedlegg 1: Tabeller og figurer	23
Feilretting av uførestatistikk i 2023	25
Januar 2024: Kommune- og fylkesreform	25
Endringer i trygdeordningene påvirker utviklingen	25
Spesielle forhold ved antall uføretrygdede registrert med et arbeidsforhold	28
Vedlegg 2: Metode og data	29
Aldersstandardisering	29
Datagrunnlag uføretrygd – spesielle forhold ved tilgang og avgang	29
Aa-registeret og datakvalitet	29
Datagrunnlag overgangsstatistikk	30
Overgangsdefinisjonen – tilgang	30
Overgangsdefinisjonen – avgang	30
Arbeidsavklaringspenger	30
Referanser	31

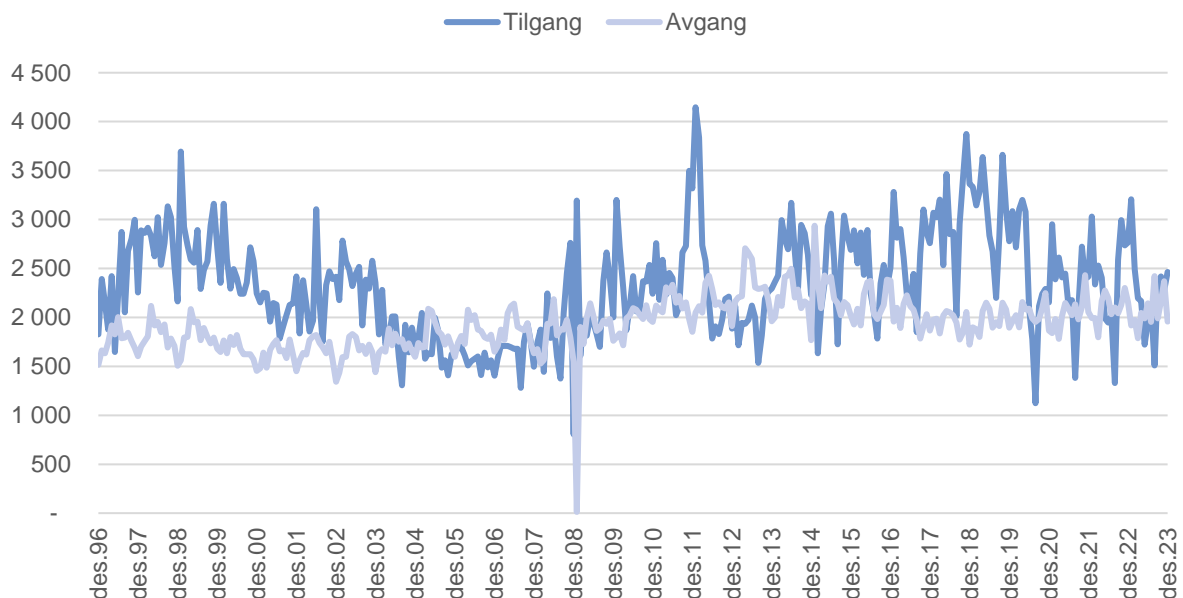
Utviklingen i 2023

Per desember 2023 var det 366 600 personer som mottok uføretrygd. Det siste året har antall uføretrygdede økt med 2 200 mottakere, mens andelen i prosent av befolkningen 18-67 år har gått ned med 0,2 prosentpoeng.

Figur 1 viser den månedlige utviklingen i hvor mange som har startet og hvor mange som har sluttet å motta uføretrygd siden desember 1996. Vi ser at den månedlige tilgangen og avgangen varierer mye over tid.

I løpet av 2023 observerer vi at tilgangen var høyere enn avgangen og at det var en netto tilgang på om lag 2 200 uføretrygdede. Det er den laveste nettotilgangen siden 2015.

Figur 1. Tilgang og avgang* av personer (18-67 år) med uføretrygd. Per måned. 1996 – 2023. Antall



* På grunn av omlegging til nytt saksbehandlingssystem og datavarehus, er tilgang/avgang rundt årsskiftet 2008-2009 mangelfull. For tilgangen bør man være klar over at det var få nye uføre i mars 2008 og svært høy tilgang i januar 2009 på grunn av denne omleggingen.

Kilde: NAV

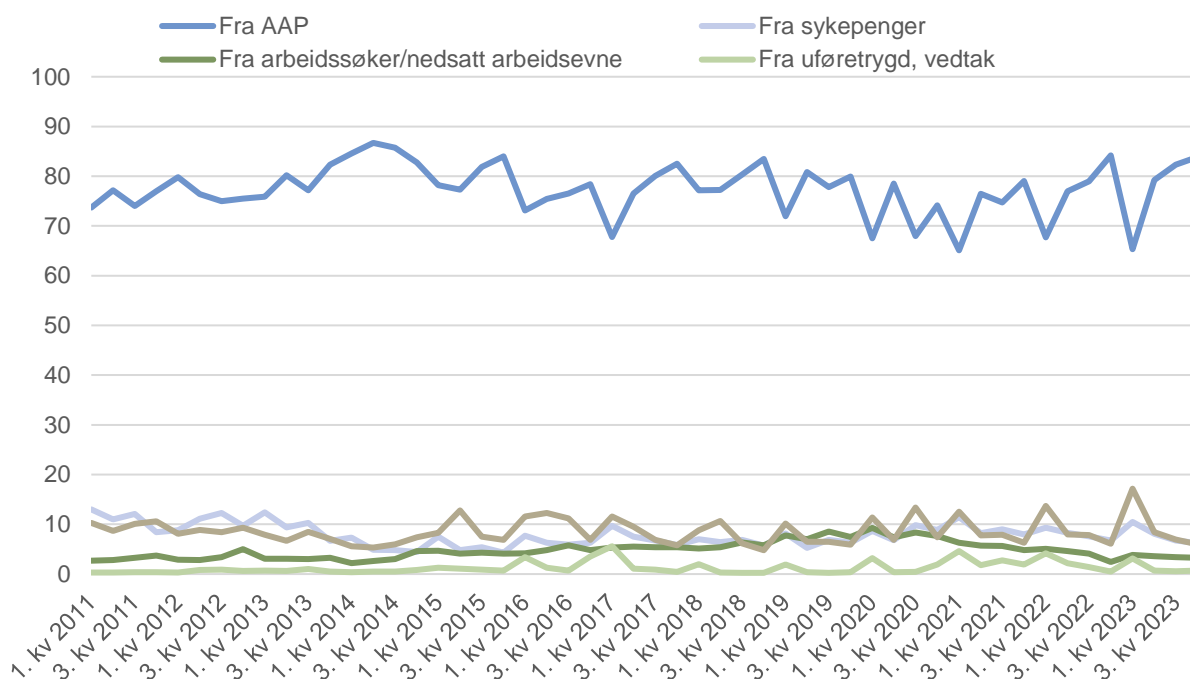
Fra hvilke ordninger kommer de uføretrygdede?

Utviklingen i uføretrygd henger sammen med utviklingen i bruk av andre helserelaterte ytelser, spesielt arbeidsavklaringspenger (AAP), men også utviklingen i sykepenger og personer uten særlig tilknytning til arbeidslivet (ukjent-kategorien). Hovedmålet med AAP er å avklare muligheten for at personer kan beholde eller komme i arbeid. Hvis arbeidsevnen er varig nedsatt, kan uføretrygd innvilges. Figur 2 viser den kvartalsvise utviklingen i antall nye uføretrygdede etter tidligere ytelsesstatus.

Den kvartalsvise tilgangen styres i stor grad av nye uføremottakere som kommer fra AAP og vi ser at det er variasjoner fra kvartal til kvartal (Se også Figur 21).

Variasjonen i AAP-andelen skyldes hovedsakelig regelverksendringer og saksbehandlingen av AAP-saker, som får stor betydning for tilgangen til uføretrygd. Som følge av koronapandemien var overgangen fra AAP til uføretrygd noe lavere i 2021 sammenlignet med tidligere år. Dette skyldes bla. at personer som nærmet seg slutten av AAP-perioden fikk forlenget den på grunn av midlertidige endringer i AAP-regelverket under koronakrisen (Grønlien 2022). Andelen nye uføretrygdde som kom fra AAP i 4. kvartal 2023 var på 83,9 prosent. Det var en økning på 1,6 prosentpoeng fra kvartalet før, men en nedgang på 0,3 prosentpoeng fra samme kvartal 2022.

Figur 2. Status forut for uføretrygd, blant nye mottakere av uføretrygd (18-67 år). Per kvartal. 2011 – 2023. Prosent



Kilde: NAV

Tilgangsstatus i løpet av 2023

Tabell 1 gir en oversikt over nye mottakerne av uføretrygd og hvilken status de hadde i NAVs registre to måneder forut for innvilgelsen av uføretrygd. I løpet av 2023 hadde 77,1 prosent av de nye uføretrygdene en periode som AAP-mottaker før de fikk innvilget uføretrygd. Samme andel i 2022 var på 77,0 prosent.

Tabell 1. Nye uføretrygdene (18-67 år) og registerstatus to måneder forut for uføretrygd. 1.- 4.-kvartal 2023. Prosent

	N=	I alt	18-24	25-29	30-39	40-49	50-59	60-64	65-66
Syke- penger	2 152	8,0	0,5	1,7	3,5	5,9	9,8	15,2	14,6
AAP	20 733	77,1	49,5	87,8	83,6	81,0	78,8	75,2	63,3
Arbeids- søker/ Nedsatt arbeids evne	955	3,6	8,2	4,9	4,2	3,5	2,6	2,8	1,7
Uføretry- gd, vedtak	369	1,4	0,1	0,8	2,1	1,7	1,4	0,9	1,8
Ukjent	2 692	10,0	41,7	4,8	6,6	8,0	7,4	5,8	18,6
I alt, antall	26 901	100,0	1 976	1 570	4 015	5 508	8 298	4 359	1 175
Prosent av totalen			7,3	5,8	14,9	20,5	30,8	16,2	4,4

Kilde: NAV

For de yngste (18-24 år) kan den lave andelen som kom fra AAP (49,5 %) skyldes overrepresentasjon av personer med alvorlige funksjonsnedsettelse og andre alvorlige sykdommer. Vi ser at det var mindre vanlig for yngre mottakere i alderen 18-29 år med overgang fra sykepenger (0,5 og 1,7 %). Dette skyldes trolig lav arbeidstilknytning blant de yngre, noe som gjør at de ikke har rett til sykepenger.

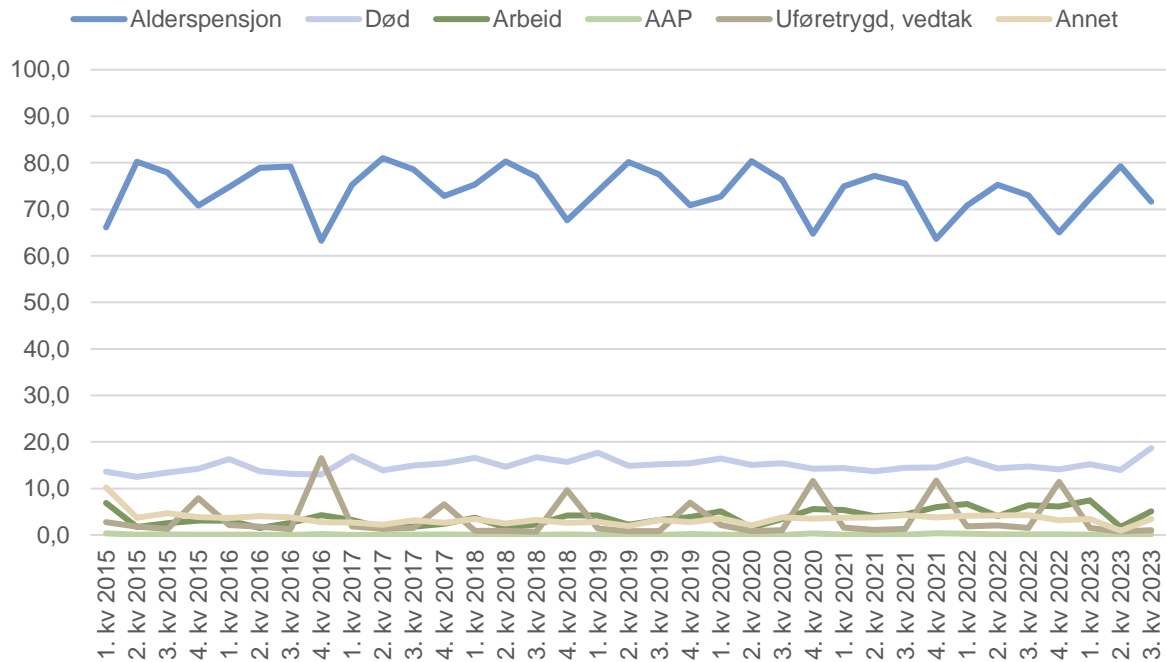
For mange av de yngste nye uføretrygdene er helseproblemene antagelig så alvorlige at arbeidsavklaring er lite aktuelt. Vi ser at 41,7 prosent kom fra statusen «ukjent» i løpet av 2023. Vi ser også at andelen med overgang fra AAP avtok etter fylte 29 år, men at andelen som kom rett fra sykepenger økte med alderen. Samlet sett kom 8 prosent av de nye uføretrygdene rett fra sykepenger. For de to eldste aldersgruppene vil det være flere som ikke blir vurdert som aktuelle for å gå inn i et arbeidsavklaringsløp, noe som ofte skyldes av alvorlighetsgraden av sykdommen (15,2 og 14,6 %). I den eldste aldersgruppen var det også mange nye uføret som kom fra «ukjent» (18,6 %).

I løpet av 2023 hadde 1,4 prosent av de nye uføretrygdene gått inn og ut av uføreordningen som følge av for høye inntekter på grunn av arbeidstilknytning. Det vil si at de ikke har mottatt en utbetaling av uføretrygd for en kortere periode.

Avgangårsaker – hva skjer etter avgang fra uføretrygd?

De fleste som ikke lenger mottar uføretrygd har overgang til alderspensjon eller dør, og disse to faktorene er relativt stabile over tid. Alderssammensetningen blant de uføretrygdede påvirker også avgangstatusen.

Figur 3. Avgang fra uføretrygd og status 2 måneder etter*. Per kvartal. 2015 – 2023. Prosent



* Vi antar at registreringer av opplysninger og presisjonen av statistikkopplysninger i AA-registeret, samt måletidspunktet på to måneder etter avgang, trolig ikke fanger opp alle uføretrygdede med et arbeidsforhold.

Kilde: NAV

Blant de som sluttet å motta uføretrygd i løpet av 3. kvartal 2023, gikk 71,6 prosent over til alderspensjon, 1,4 prosentpoeng lavere enn samme kvartal i 2022. Avgangen til alderspensjon henger blant annet sammen med størrelsen på alderskullene, men også dødeligheten. Overgangen til alderspensjon er normalt sett høyest i 2. kvartal, siden det ser ut til å være flest fødsler på våren og tidlig sommer (se ssb.no/befolkning). 18,7 prosent av de som avsluttet uføretrygd i 3. kvartal 2023 døde, som er 4,0 prosentpoeng høyere enn samme kvartal året før. Men andelen er relativt stabil over tid.

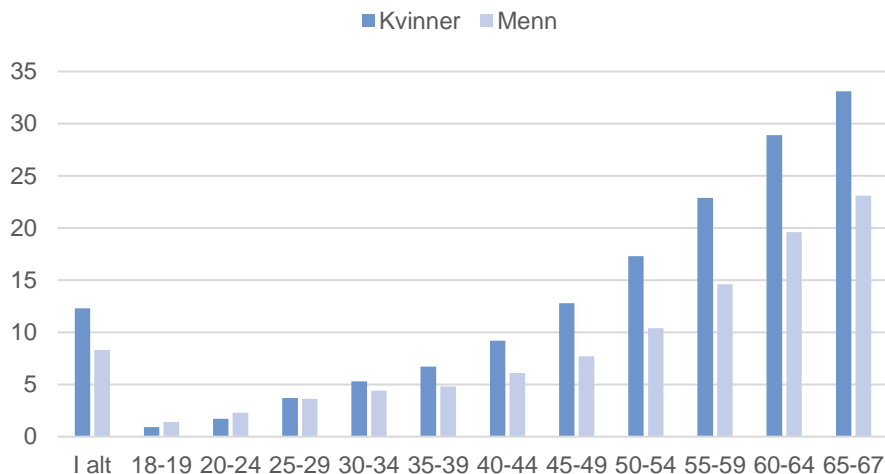
Det er også noen som har avgang fra uføretrygd som følge av for høye inntekter ved siden av uføretrygden. Disse personene havner i statusen «uføretrygd, vedtak». Siden uføretrygd beregnes som en «årsytelse» ser vi at det er flere som faller ut av «ytelsestillingen» mot slutten av året og gjør at avgangen fra uføretrygd ser ut til å være høyest da. I 3. kvartal 2023 var denne andelen på 1,0 prosent, 0,5 prosentpoeng lavere sammenlignet med samme kvartal i 2022.

Overgangen til jobb varierer også noe over tid. Avgangen til jobb var på 5,1 prosent i 3. kvartal 2023. En nedgang på 1,3 prosentpoeng fra samme kvartal året før.

Flere uføretrygdede kvinner enn menn

Figur 4 viser at det er flere kvinner enn menn som mottar uføretrygd og som andel av befolkningen er det flere eldre enn yngre uføretrygdede (jf. Figur 19). Til sammenligning kjenner vi igjen dette bildet fra de andre helse relaterte ytelsene sykepenger og AAP, der vi også ser at det er flere kvinnelige enn mannlige mottakere, og flere eldre enn yngre mottakere (Kalstø og Kann 2018).

Figur 4. Uføretrygdede som andel av befolkningen etter kjønn og alder (18-67 år) per 31.12.2023. Prosent



Kilde: NAV

Per desember 2023 var andelen uføretrygdede kvinner i befolkningen 12,5 prosent (215 100 kvinner), mens tilsvarende andel for menn var 8,4 (151 500 menn). Over tid har uføreandelen økt mer for kvinner enn for menn (Figur 8). Som andel av befolkningen var det per desember 2023 flere uføretrygdede kvinner enn menn i alle aldersgrupper over 25 år.

Stabil uføreandel blant 18-29-åringene

Vi definerer unge uføretrygdde som mottakere av uføretrygd i alderen 18 til 29 år. Ved utgangen av desember 2023 var det om lag 21 800 personer i denne aldersgruppen. På ett år har det blitt 10 færre unge uføretrygdde.

Tabell 2. Unge uføre som andel av befolkningen (18-29 år). Per 31.12.2014 – 31.12.2023. Prosent

	I alt	18-19 år	20-24 år	25-29 år
2014	1,4	0,9	1,3	1,8
2015	1,6	1,0	1,4	2,0
2016	1,7	1,0	1,5	2,2
2017	1,9	1,1	1,6	2,4
2018	2,1	1,1	1,8	2,8
2019	2,4	1,1	2,0	3,2
2020	2,5	1,2	2,1	3,4
2021	2,6	1,2	2,1	3,6
2022	2,6	1,2	2,1	3,7
2023	2,6	1,2	2,0	3,7

*Befolkningsnevneren: Vi teller 11/12 av 18-åringene, da man kan få uføretrygd måneden etter man fyller 18 år.

Kilde: NAV

Andelen unge uføre i prosent av befolkningen i samme aldersgruppe var på 2,6 prosent per desember 2023 (2,5 % blant kvinner og 2,7 % blant menn) og andelen unge uføretrygdde holder seg på et stabilt høyt nivå. Sammenligner vi med for 10 år siden, har andelen unge uføretrygdde økt med 1,2 prosentpoeng (10 000 personer). Utviklingen det siste året viser samme andel for aldersgruppene 18-19 år og 25-29 år, men en nedgang på 0,1 prosentpoeng for 20-24-åringene.

Den sterke veksten i andelen unge uføretrygdde over tid skyldes en kombinasjon av endringer i regelverk, helse og demografi siden begynnelsen av 1990-tallet (Bragstad 2018). Bragstad trekker særlig fram to faktorer som forklarer veksten til unge uføremottakere: «Den viktigste faktoren bak denne veksten er en stadig økende uføretrygging av 18-åringene, noe som ser ut til å skyldes flere barn og unge med psykiske lidelser» (s. 69). I tillegg til psykisk utviklingshemming, er medfødte misdannelser og kromosomavvik viktigste medisinske årsaker til at uføretrygd innvilges før fylte 20 år. Brage og Thune (2015) påpeker at siden midten av 1990-tallet har det imidlertid vært en spesielt sterk vekst blant de aller yngste som er uføretrygd med andre psykiske lidelser innen kategorien autismespekteret.

Den andre viktige faktoren bak den observerte veksten i unge uføretrygdde er knyttet til innføringen av tidsbegrenset uføretrygd i 2004 og dens utsettelse av tidspunktet for innvilgelsen av uføretrygd (Bragstad 2018).

I en ny artikkel i Søkelys på arbeidsmarkedet finner Haugli Bråten og Sten-Gahmberg (2022) at det har blitt flere unge uføre med utviklingshemming, autisme, angst-

depresjons- og atferdslidelser. De unge uføres skoleprestasjoner har blitt svakere over tid, ved at færre fullfører grunnskolen med karaktergrunnlag og færre fullfører videregående. Deres arbeidsdeltakelse i årene før de innvilges uføretrygd har også blitt svekket. De konkluderer med at den økte tilstrømningen til uføretrygd ikke alene kan forklares av et mer krevende arbeidsliv, men må tilskrives faktorer som treffer de unge gjennom oppveksten.

To artikler av Bragstad (2023) og Lande (2019) har sett på hvordan regelverket for varighetsbegrensning av AAP har bidratt til uføreutviklingen blant unge både på kort og lang sikt. I begge artiklene pekes det på at den kraftige uføreveksten blant unge de senere år i hovedsak er relatert til det å nærme seg eller nå maksimaltiden med AAP og at det så langt ikke ser ut til å være andre kjennetegn ved de nye unge uføre som kan forklare denne utviklingen.

De to analysene finner at sannsynligheten for overgang til uføretrygd innen ti år er betydelig større for unge som mottar AAP, enn den var for de unge som mottok en av tidligere ytelsene som AAP-ordningen overtok for (Tidsbegrenset uførestønad, rehabiliteringspenger og attføringspenger). Dette fordi de tidligere ordningene hadde mer fleksible varighetsbestemmelser.

Bragstad og Lande oppsummerer med at varighetsbestemmelsene for AAP påvirker unge trygdemottakeres mottak av uføretrygd og deltakelse i arbeidsstyrken på lengre sikt og ser at sannsynligheten for mottak av uføretrygd ti år etter første oppstart med en midlertidig helseytelse, øker betydelig etter innføring av AAP.

AAP-statistikk per desember 2023 viser at antall mottakere har økt det siste året, der færre mottakere gikk ut av ordningen i løpet av året, men også at varigheten økte og at flere fikk forlenget stønadsperioden sin.

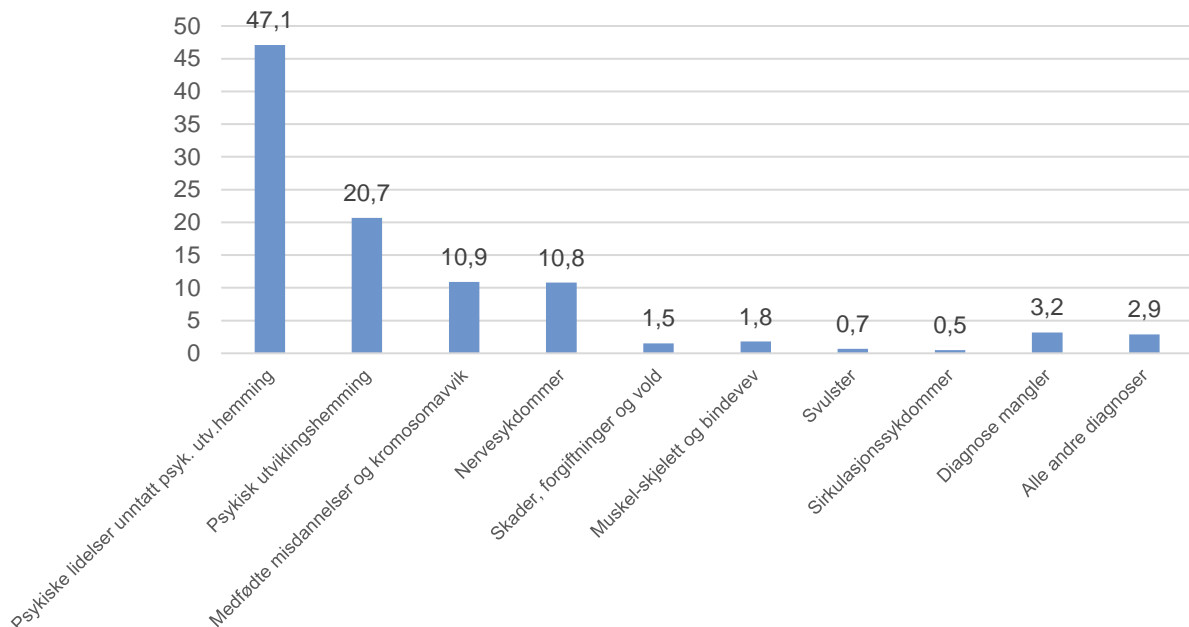
Fra 2022 ble regelverket for karens fjernet fra AAP-ordningen og det ble mulig å få innvilget en ny stønadsperiode etter å ha brukt opp tidligere rettigheter på AAP. Dette førte til at færre sluttet på ytelsen, spesielt blant de med lang varighet.

Diagnosefordelingen til unge uføretrygdde

Diagnosefordelingen (per desember 2018) blant unge uføretrygdde viser at det var flest unge uføre med psykiske lidelser og atferdsforstyrrelser (67,8 prosent), medfødte misdannelser og kromosomavvik (10,9 prosent) og sykdommer i nervesystemet (10,8 prosent). Videre var de mest brukte enkelt diagnosene blant unge med uføretrygd «gjennomgripende utviklingsforstyrrelser», det vil si i hovedsak autisme og Aspergers syndrom (17,1 %). I Figur 5 har vi skilt ut psykisk utviklingshemming fra psykiske lidelser og vi ser at gruppen utgjør 20,7 prosent.

Ulike former for utviklingshemming er også ofte angitt, både lett utviklingshemming (11,8 %) og psykisk utviklingshemming uten nærmere angivelse (4,6 %). Autismen og Aspergers syndrom tilhører hovedgruppen psykiske lidelser og atferdsforstyrrelser, undergruppe nevroser og atferdsforstyrrelser. Utviklingshemming er en undergruppe av psykiske lidelser og atferdsforstyrrelser (Ellingsen 2022).

Figur 5. Antall mottakere av uføretrygd (18-29 år). Utvalgte diagnosegrupper. Prosent. 31.12.2018

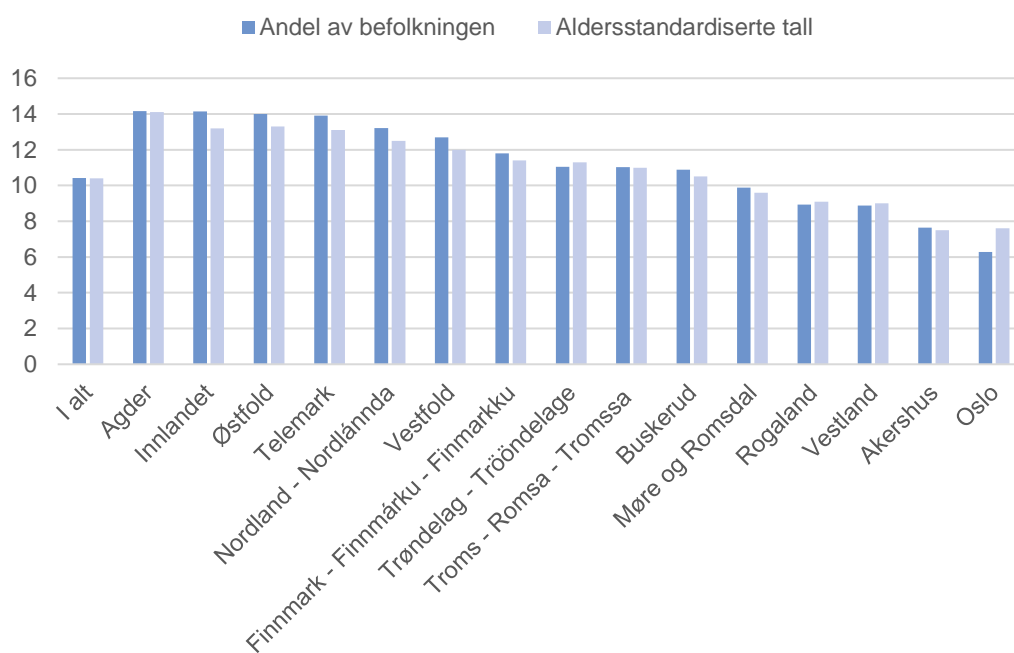


Kilde: NAV

Fylkesvise forskjeller

I Figur 6 viser vi antall uføretrygdde i prosent av befolkningen etter fylke, samt hvilken uføreandel fylket ville hatt dersom befolkningen i fylket hadde samme aldersfordeling som landsgjennomsnittet (aldersstandardiserte tall³) per desember 2023. Det var flest uføretrygdde i prosent av befolkningen i fylkene Agder (14,2 %), Innlandet (14,1 %), Østfold (14,0 %) og Telemark (13,9 %), mens det var færrest i Oslo (6,3 %).

Figur 6. Andelen uføre (18-67 år) i fylket per 31.12.2023. Andel og aldersstandardisert andel. Synkende sortert etter andelen i fylket. Prosent



Kilde: NAV

De aldersstandardiserte tallene viser at forholdet mellom fylker endres noe når det korrigeres for alderssammensetningen i fylket. Blant annet får Oslo en markert høyere andel (1,3 prosentpoeng), mens Innlandet, Telemark, Østfold, Nordland og Vestfold får en tilsvarende lavere uføreandel (-0,9, -0,8, -0,7 prosentpoeng). Dette skyldes i hovedsak at Oslo har en yngre befolkning, mens fylkene med høy uføreandel har en tilsvarende eldre befolkning. Likevel gjenstår det altså betydelige fylkesvise forskjeller også når det korrigeres for alder.

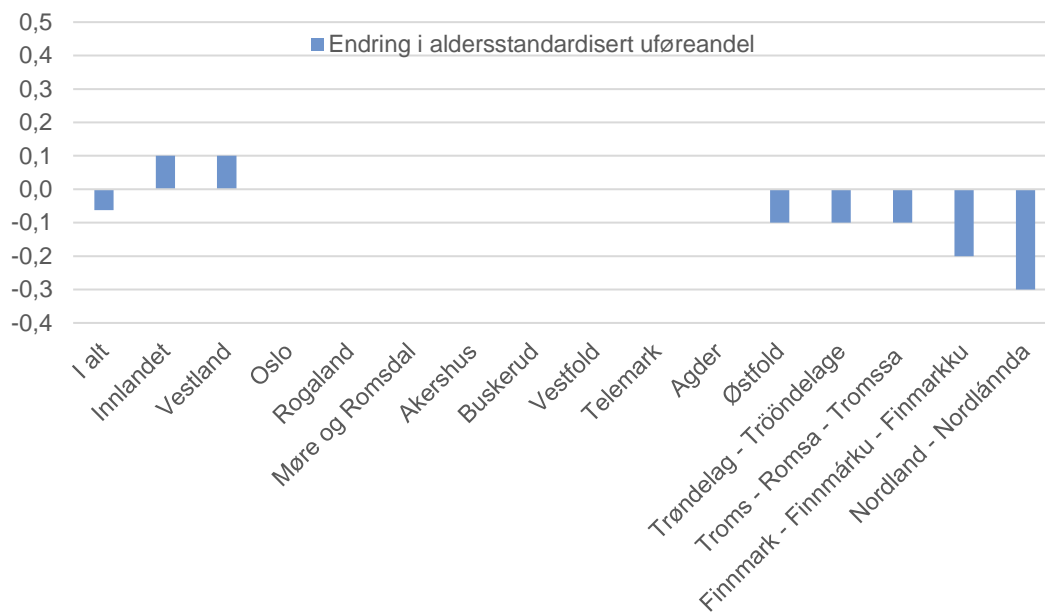
Det er flere grunner til at andelen uføretrygdde varierer geografisk. Studier har funnet positive sammenhenger mellom arbeidsledighetsnivå og overgangen til uføretrygd (bl.a. Bragstad og Hauge 2007, 2008), og tilgangen på egnet arbeid vil variere ganske sterkt mellom ulike regioner. Det er rimelig å tenke seg at et mer fleksibelt og variert arbeidsmarked i hovedstadsregionen er med på å trekke

³ Det er den direkte metode for aldersstandardisering som benyttes etter 1-årig alder, og viser fordelingen (andelen) i det enkelte fylke om aldersfordelingen var som for landet. Figuren viser da en høyere eller lavere (evt. uendret) andel enn tallserien med «Andel av befolkningen». Se vedlegg for mer om aldersstandardisering.

uføreandelen ned. Det kan også tenkes at lokale variasjoner i befolkningens utdanningsnivå påvirker uføreandelene.

En ny analyse av Kalstø og Danielsen (2022) av unge uføre finner bla. at flytting forsterker fylkesforskjellene i andelen unge uføre. Fylker med større studiebyer, med mer varierte arbeidsmarkeder, som Oslo, Vestland, Trøndelag og Troms og Finnmark, ville hatt høyere uføreandeler uten så høy tilflytning av unge ikke-uføre. Fylkene med de høyeste uføreandelene ville hatt lavere uføreandeler, om de unge hadde blitt boende på hjemstedet.

Figur 7. Aldersstandardisert andel uføre (18-67 år) i fylket per 31.12.2022-31.12.2023. Sortert etter endring fra 2022. Prosentpoeng



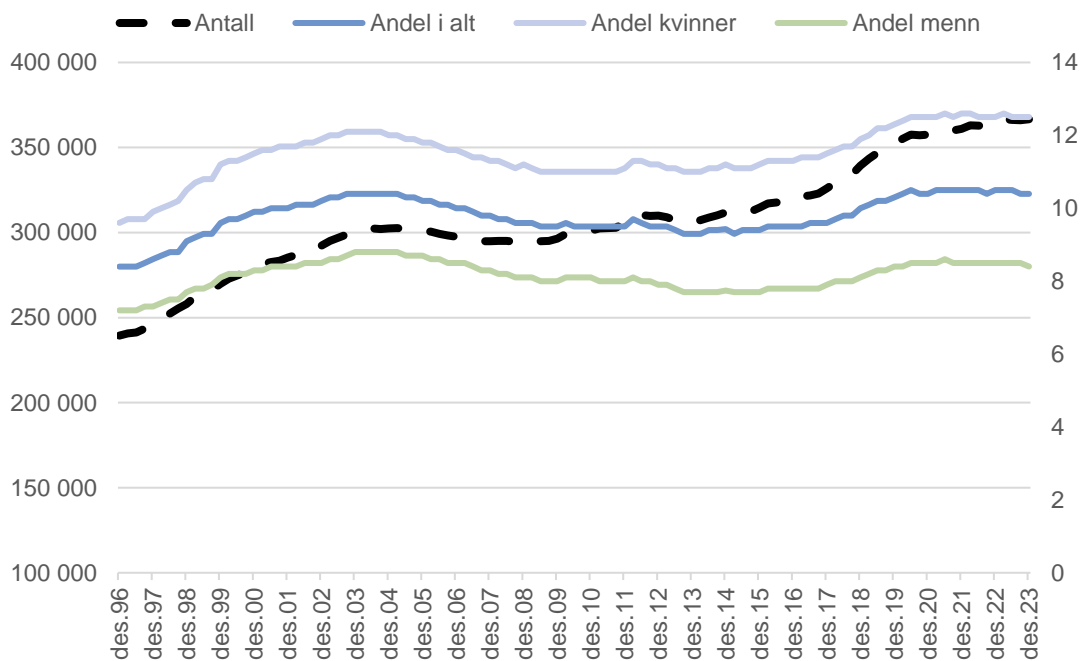
Kilde: NAV

Figur 7 viser endringen i den aldersstandardiserte uføreandelen det siste året. Andelen økte for Innlandet og Vestland, men den gikk ned for Østfold, Trøndelag, Troms, Finnmark og Nordland. For de andre fylkene var det ingen endring.

Økning i antall uføretrygdede over tid

Figur 8 viser antall personer med uføretrygd og som andel av befolkningen i perioden desember 1996 – desember 2023. Ved utgangen av desember 2023 var det 366 600 personer som mottok uføretrygd. Det utgjorde 10,4 prosent av befolkningen i alderen 18–67 år. Uføreandelen gikk ned med 0,1 prosentpoeng sammenlignet med for ett år siden. Sammenlignet med for 10 år siden har uføreandelen økt med 0,9 prosentpoeng, der uføreandelen for kvinner økte med 1,3 prosentpoeng, mens samme andel for menn økte med 0,7 prosentpoeng.

Figur 8. Mottakere av uføretrygd i antall (venstre akse) og som andel av befolkningen 18-67 år* (høyre akse). 1996-2023.

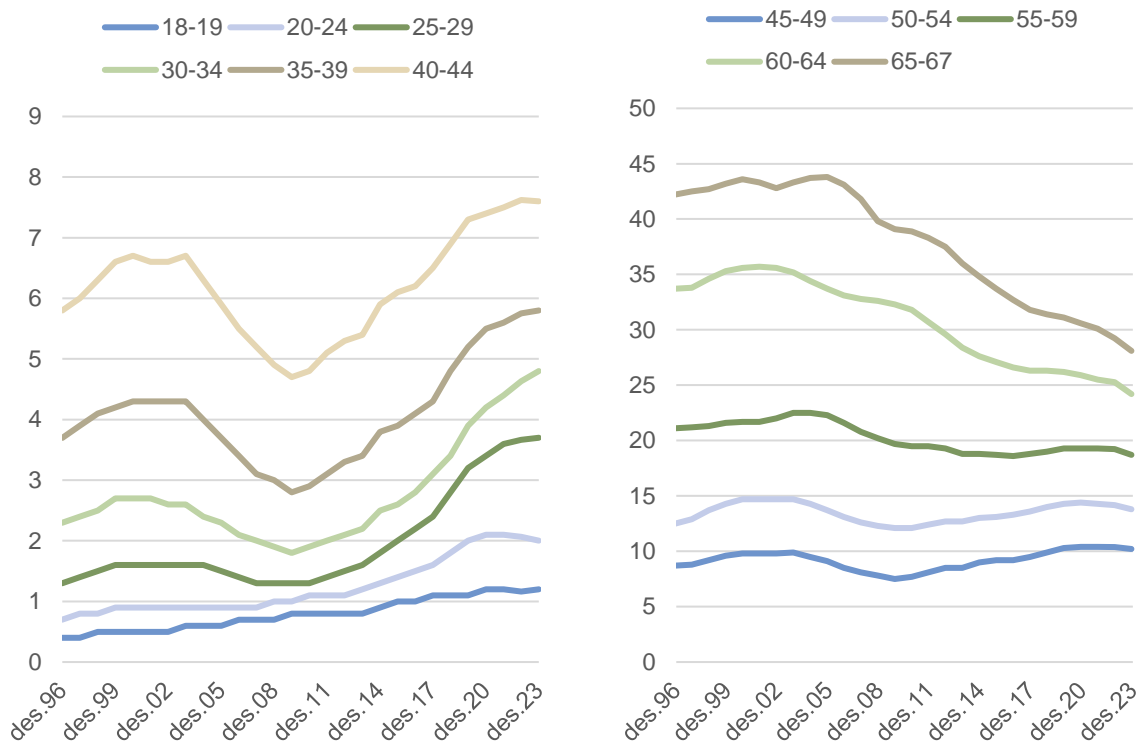


Kilde: NAV.

Flere yngre og færre eldre uføremottakere over tid

Sammenlignet med for ett år siden gikk uføreandelen ned for de over 45 år, hvor de over 60 år hadde størst nedgang. Andelen gikk også ned for aldersgruppen 20-24 år. For aldersgruppene 18-19 år, 25-29 år og 35-39 år var uføreandelen uendret. For aldersgruppene 30-34 og 40-44 år var det en økning.

Figur 9. Uføreandel av befolkningen etter aldersgrupper (18-67 år). Per 31.12.1996 – 31.12.2023*



*Befolkningen 18-67 år: Vi teller 11/12 av 18-åringene og 1/12 av 67-åringene. Dette skyldes at en person ikke kan bli uføretrygdet før måneden etter fylte 18 år, og blir alderspensjonist senest måneden etter fylte 67 år. Nedre aldersgrense for uføretrygd ble hevet fra 16 til 18 år fra 1.januar 1998.

Kilde: NAV

Siden 1996 har uføreandelen økt med 2,0 prosentpoeng. Andelen har gått ned for aldersgruppene over 55 år, parallelt med at andelen uføretrygdede i alderen 18-54 år har økt i denne perioden. Nedgangen for aldersgruppene over 55 år, men spesielt de over 60 år, har bidratt til at uføreandelen i alt har holdt seg forholdsvis stabil over tid. Utviklingen i uføreandelen over tid er også påvirket av perioden med tidsbegrenset uførestønning (2004–2010) og deretter innføringen av arbeidsavklaringspenger 1. mars 2010⁴.

⁴ Se vedlegg for kommentarer om endringer i trygdeordninger over tid.

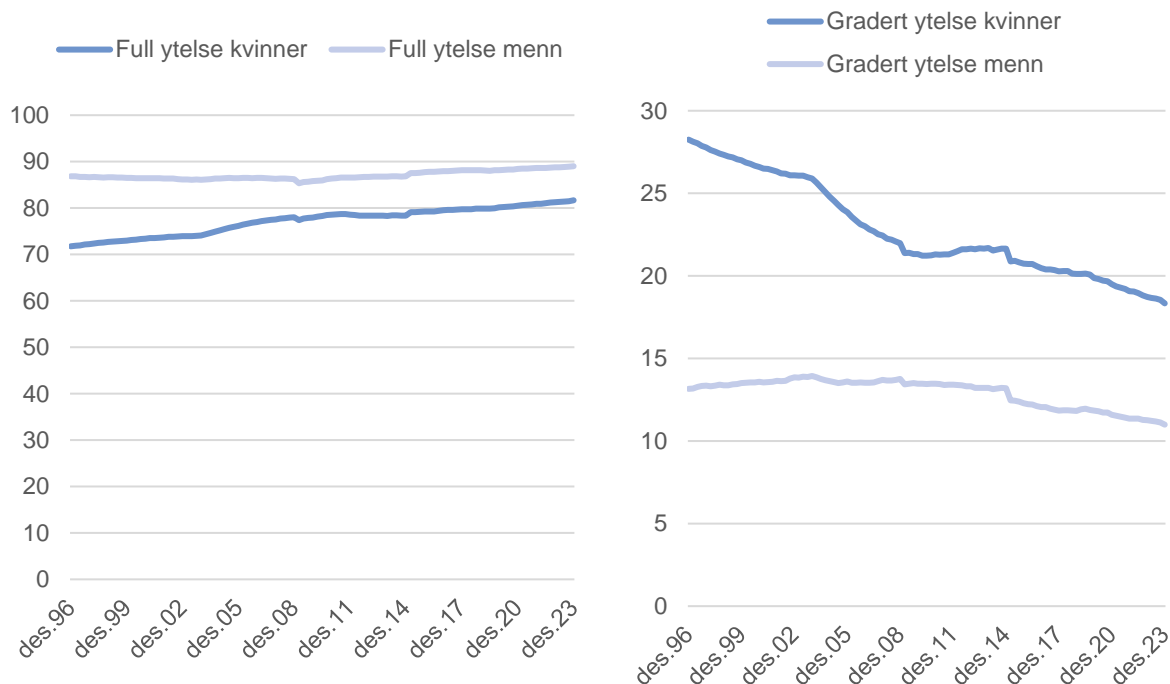
Utviklingen i andelen med full og gradert uføretrygd

Figur 10 viser utviklingen i uføregraden til uføretrygdede i perioden 1996 til 2023. Per desember 2023 var det 84,7 prosent som hadde full uføretrygd. I 1996 var samme andel på 78,3 prosent.

Vi observerer at det blir flere med 100 prosent uføretrygd over tid. En årsak til dette kan være at uføresammensetningen endrer seg over tid. De fleste yngre nye uføretrygdede mottar i større grad full uføretrygd, mens de eldre (som oftest med gradert uføretrygd), går ut av ordningen.

Det er flere menn enn kvinner som har 100 prosent uføreytelse. Per desember 2023 var andelen menn med full ytelse på 89 prosent, som er 2,2 prosentpoeng høyere enn i 1996. Per desember 2023 var andelen kvinner med gradert ytelse på 18,3 prosent. Andelen har siden 1996 avtatt med 9,9 prosentpoeng.

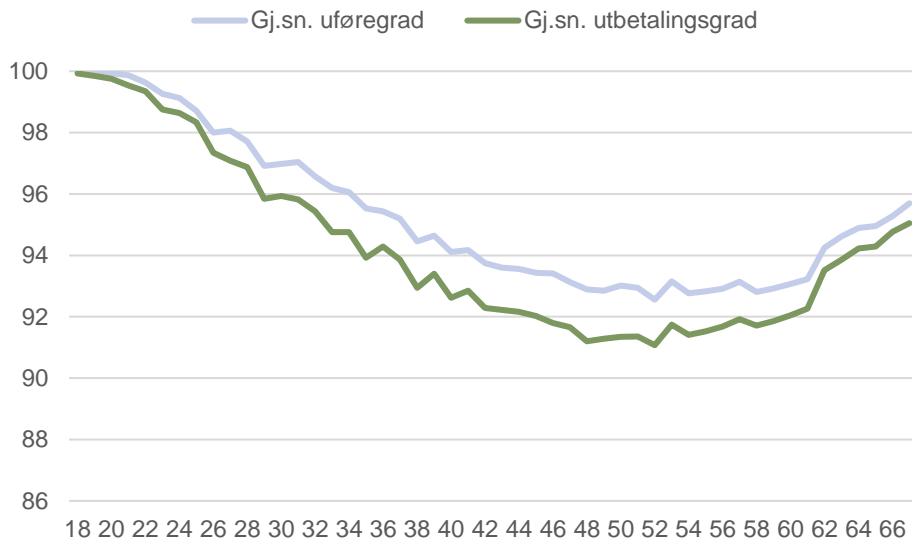
Figur 10. Andelen med full og gradert uføretrygd (uføregrad) per kvartal. 1996-2023. Kjønn. Prosent



Kilde: NAV

Figur 11 viser vi gjennomsnittlig uføregrad og utbetalingsgrad for hver aldersgruppe for hele uførepopulasjonen per desember 2023. Blant 18-24-åringene har så godt som alle mottakerne full uføregrad. Deretter synker den gjennomsnittlige uføregraden for hver aldersgruppe til den når en bunn og er på det laveste rundt 50-årsalderen. Deretter øker gjennomsnittsgraden.

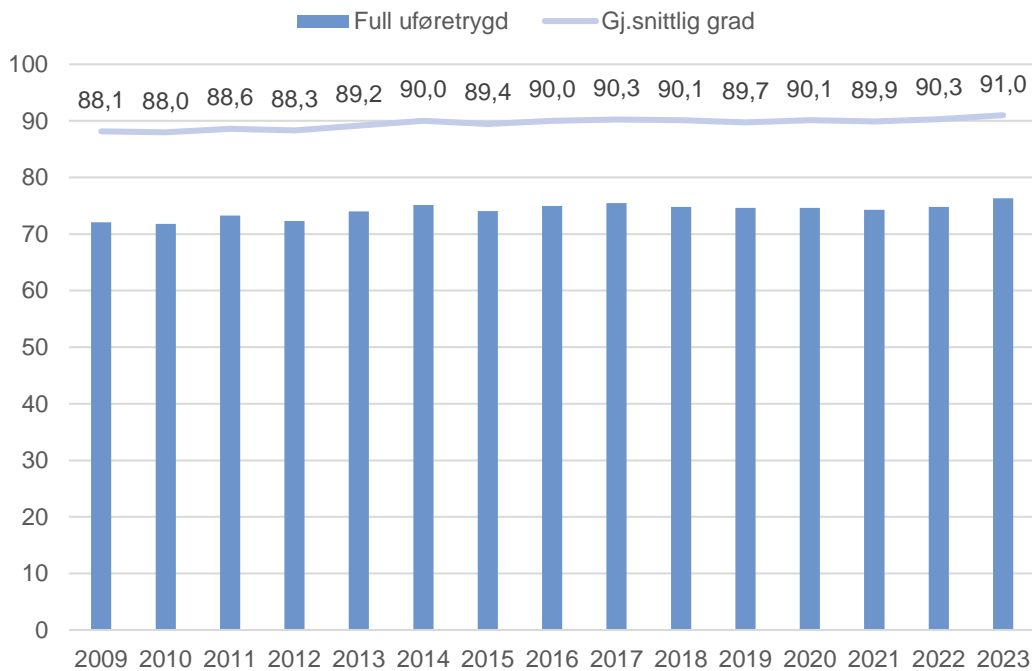
Figur 11. Gjennomsnittlig uføregrad og utbetalingsgrad etter ettårig alder. 18-67 år. Per 31.12.2023. Prosent



Kilde: NAV

Figur 12 viser utviklingen i andelen nye uføretrygdede med full uføretrygd og gjennomsnittlig grad. I løpet av 2023 var gjennomsnittlig grad på 91 prosent, opp 0,7 prosentpoeng sammenliknet med 2022. Andelen med full uføretrygd økte med 1,5 prosentpoeng.

Figur 12. Andelen nye uføretrygdede med full uføretrygd og gjennomsnittlig uføregrad. 2010 – 2023. Prosent

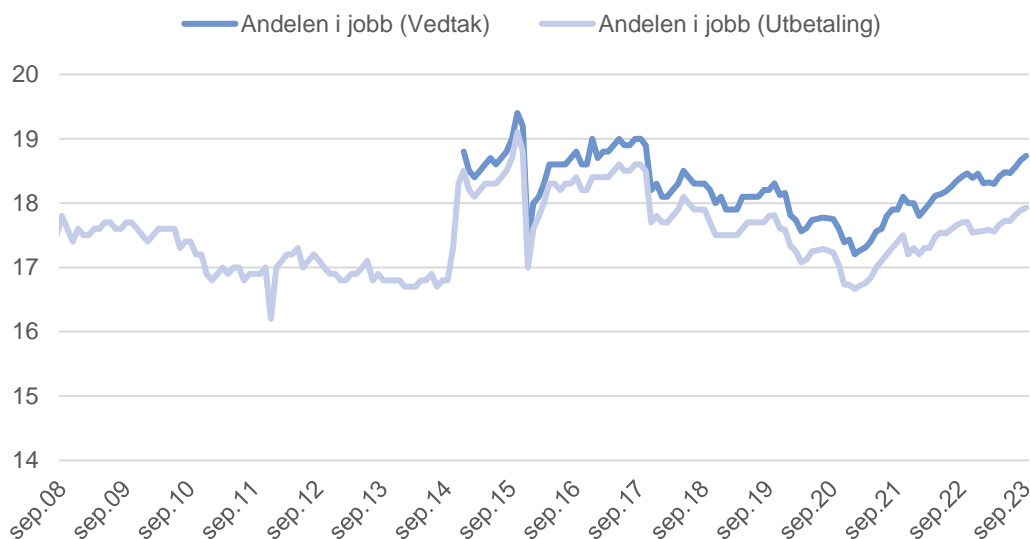


Kilde: NAV

Andelen uføretrygdede registrert med et arbeidsforhold

I Figur 13 viser vi en månedlig tidsserie på hvor mange uføretrygdede som er registrert med et arbeidsforhold i Aa-registeret. Vi har også inkludert alle uføretrygdede som har et vedtak, slik at vi får to tidsserier med antall uføretrygdede i jobb.

Figur 13. Andelen uføre (18-67 år) registrert med et arbeidsforhold (vedtak og utbetaling). Per måned. 30.9.2008 – 30.9.2023. Prosent



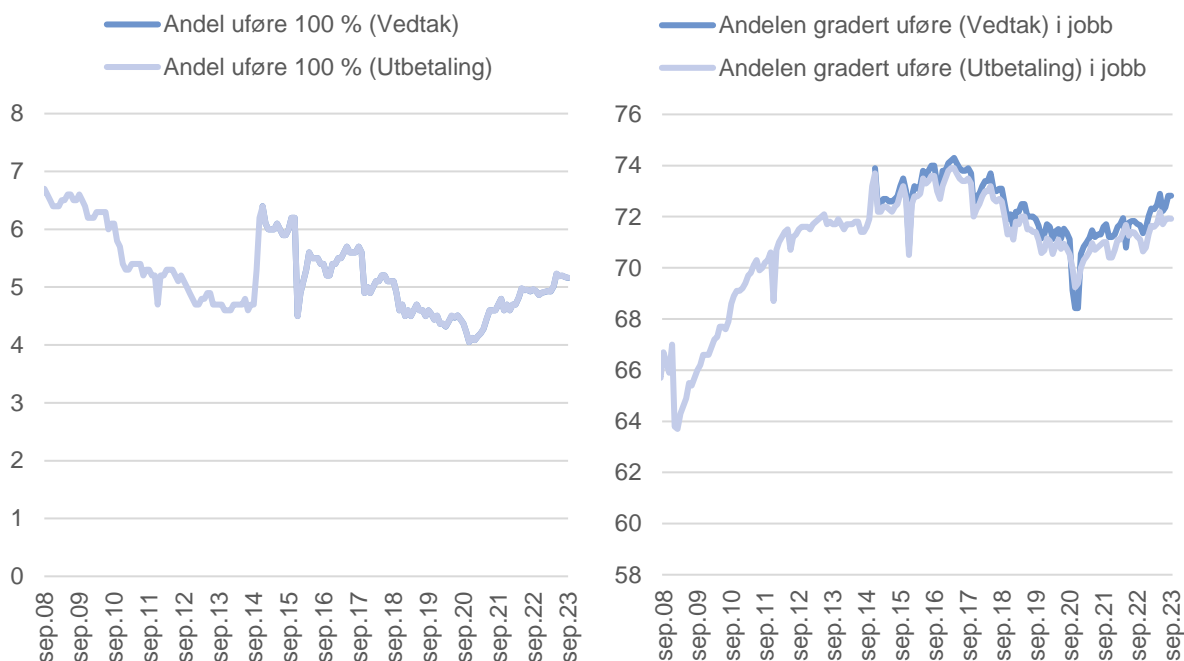
Kilde: NAV

Per september 2023 var det 370 900 personer med et uførevedtak. Av disse hadde 366 000 en uføretrygd med utbetaling. Av de med et uførevedtak, var andelen registrert med et arbeidsforhold på 18,7 prosent. Dette var en økning på 0,3 prosentpoeng på ett år. Andelen med en utbetaling var på 17,9 prosent, noe som utgjør en økning på 0,2 prosentpoeng.

Andelen i jobb og forskjeller mellom full og gradert ytelse

Figur 14 viser forskjellen i andelen i jobb med hensyn til uføregrad og forskjellen mellom vedtak og utbetaling. Vi ser at uføretrygdde med gradert ytelse (figur høyre) jobber mer enn uføretrygdde med full grad (figur venstre).

Figur 14. Andelen uføre (18-67 år) registrert med et arbeidsforhold. Full og gradert uføreytelse. Vedtak-ytelse. Per måned. 30.09.2008 – 30.09.2023. Prosent



Kilde: NAV

Per september 2023 hadde 296 300 personer et vedtak med full uføretrygd, og nær alle (296 000) hadde full ytelse og en utbetaling. 79,9 prosent av alle uføretrygdde har full ytelse. Av de uføretrygdde med full ytelse var 5,2 prosent registrert med et arbeidsforhold. Andelen med full utbetaling var på 5,2 prosent.

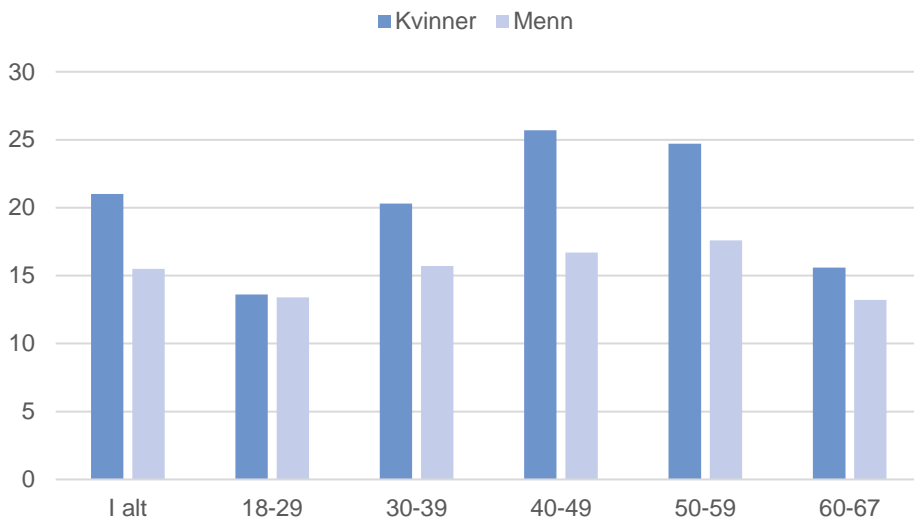
Per september 2023 var det om lag 74 400 personer med gradert uføretrygd (vedtak), men 70 000 med utbetaling. 72,8 prosent av de som mottok en gradert uføretrygd (vedtak) var registrert med et arbeidsforhold, mens andelen med utbetaling var på 71,9 prosent.

Kjønns- og aldersforskjeller i arbeidsdeltakelsen

Figur 15 viser de uføretrygdedes arbeidsdeltakelse etter alder og kjønn per september 2023. Arbeidsdeltakelsen til de uføretrygdede øker med alder, men faller etter 60 år. Unge uføretrygdede 18-29 år har en vesentlig lavere tilknytning til arbeidslivet enn eldre og jobber dermed i mindre grad enn eldre uføretrygdede. I tillegg viser Figur 11 at uføregraden til de yngste er vesentlig høyere og indikerer en vanskeligere helsesituasjon.

Uføretrygdede kvinner jobber vesentlig mer enn menn, og det gjelder spesielt kvinner i alderen 40 til 59 år. Dette skyldes at det er flere kvinner med gradert uføretrygd (Figur 10) og graderte uføretrygdede jobber mer enn uføretrygdede med full ytelse.

Figur 15. Andelen uføre (18-67 år) registrert med et arbeidsforhold. Alder. Kjønn. Vedtak. Per 30.9.2023. Prosent

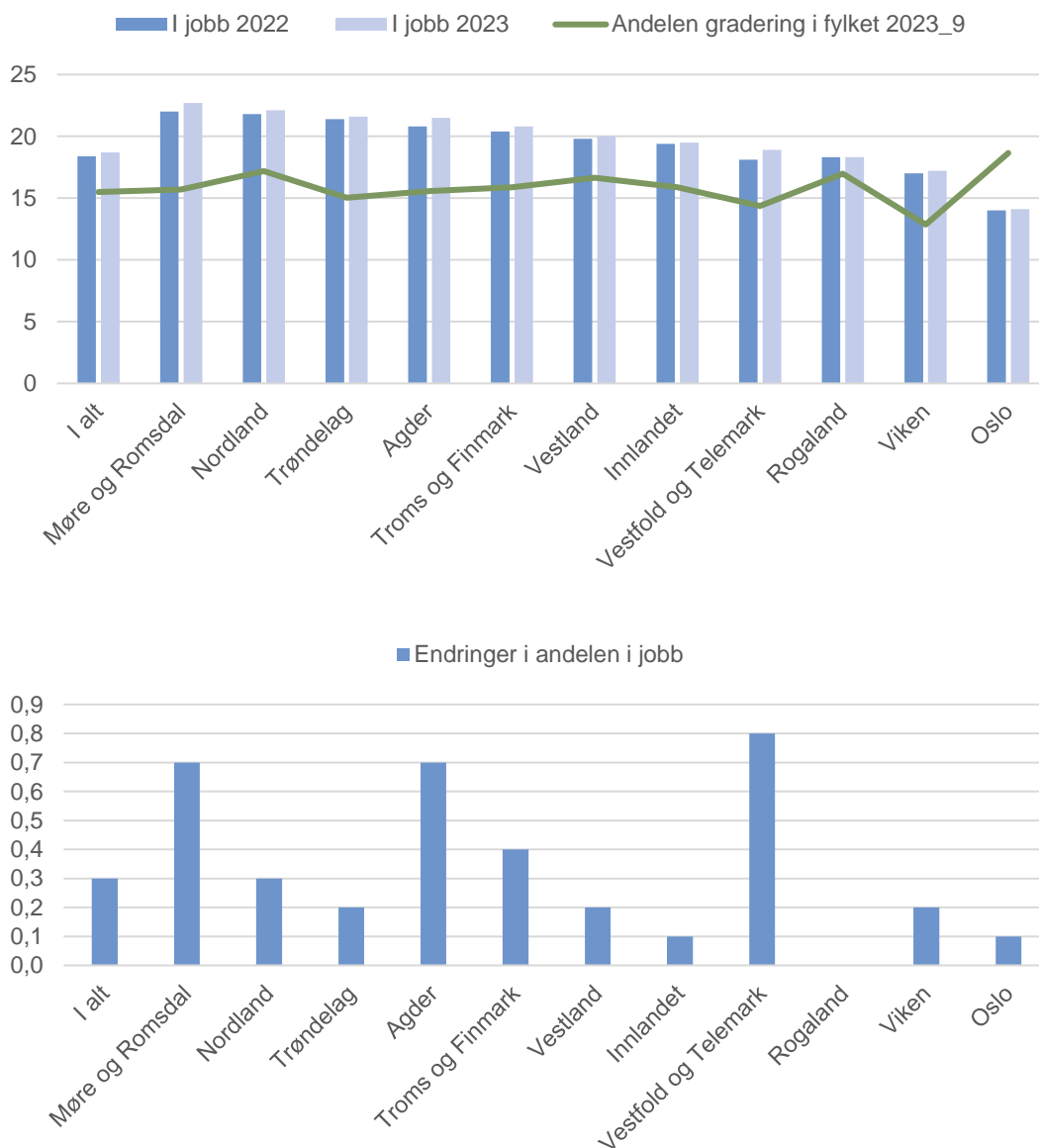


Kilde: NAV

Fylkesforskjeller i arbeidsdeltakelsen

Figur 16 viser andelen uføretrygdde (vedtak om uføretrygd) registrert med et arbeidsforhold og andelen av de uføretrygdde som har gradert uføretrygd per fylke. At andelen i jobb varierer geografisk, skyldes blant annet lokale variasjoner på arbeidsmarkedet, utdanningsnivå og andelen uføretrygdde med gradert ytelse i fylket.

Figur 16. Andelen uføre (18-67 år) registrert med et arbeidsforhold samt andelen med gradert uføretrygd. Fylke. Vedtak. Per 30.9.2022-30.9.2023. Endring i prosentpoeng.



Kilde: NAV

Per september 2023 var det flest uføretrygdde i jobb i Møre og Romsdal (22,7 %), Nordland (22,1 %), Trøndelag (21,6 %) og Agder (21,5 %), mens det jobbet færrest i Oslo (14,1 %). Blant de uføretrygdde var det økning i arbeidsdeltakelsen i alle fylker i løpet av det siste året. Det var i Vestfold og Telemark (0,8 prosentpoeng), Møre og

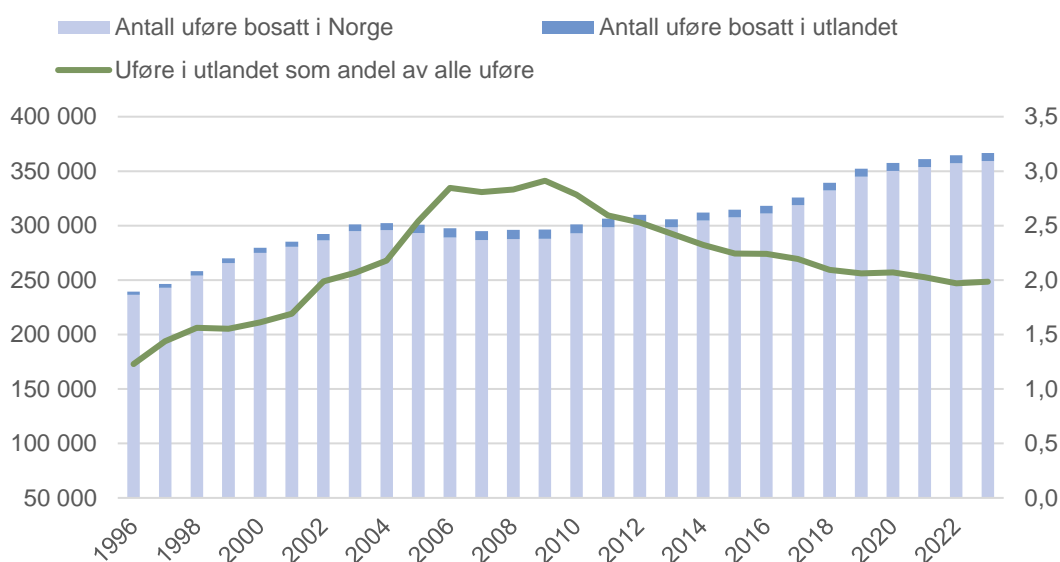
Romsdal (0,7 prosentpoeng) og Agder (0,7 prosentpoeng) at arbeidsdeltakelsen økte mest.

At det jobbet færre uføretrygdede i Oslo enn i de andre fylkene, kan ha sammenheng med at det i Oslo bor flest unge uføretrygdede, samtidig som vi vet at yngre uføremottakere har svakere helse og dermed jobber mindre enn eldre uføremottakere. Yngre mottakere mottar i større grad full uføretrygd.

Andelen uføretrygdede bosatt i utlandet

Figur 17 viser antall uføretrygdede bosatt i Norge og utlandet. I 1996 var andelen uføretrygdede bosatt i utlandet på 1,2 prosent. Andelen økte fram til og med 2009 (2,9 %). Fra 2010 har andelen gått ned og var på 2 prosent i desember 2023 (7 300 uføre personer bosatt i utlandet). Andelen holdt seg stabil gjennom 2023.

Figur 17. Mottakere av uføretrygd i antall (venstre) og andel bosatt i utlandet (høyre)*. 31.12.1996-31.12.2023. Antall. Prosent.



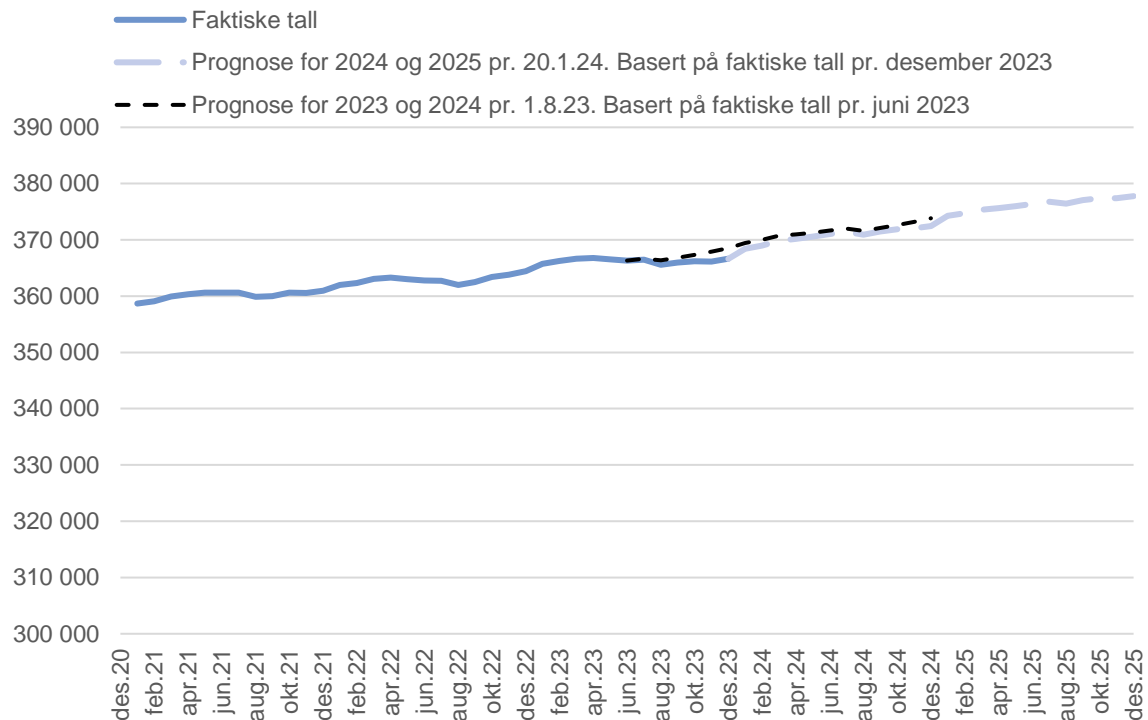
* Ved overgang til nytt folkeregister fra ca. april 2022 kom det en feil i statistikken ved tolkning av NAV-registrerte tilleggsadresser i utlandet. En økende andel av disse fikk ved en feil fått ukjent adresseland. Dette medførte at for få fikk bosted Utland og for mange har fått bosted Ukjent. NAV rettet denne feilen ved at vi har rekjørt datagrunnlaget for perioden april - juli. Etter feilrettingen har det gitt noen mindre utslag i fordelingen i antall uføretrygdede for noen fylker og kommuner.

Kilde: NAV

Utviklingen i antall personer med uføretrygd i 2024 og 2025

NAV har utarbeidet en ny prognose over forventet utvikling i antall personer med uføretrygd i 2024 og 2025. NAV forventer 372 450 mottakere av uføretrygd i desember 2024 (10,6 prosent av befolkningen) og i overkant av 377 770 mottakere i desember 2025 (10,7 prosent av befolkningen) (Figur 18).

Figur 18. Forventet utvikling i antall med uføretrygd i 2024-2025. 2020-2023 med faktiske tall. Antall.



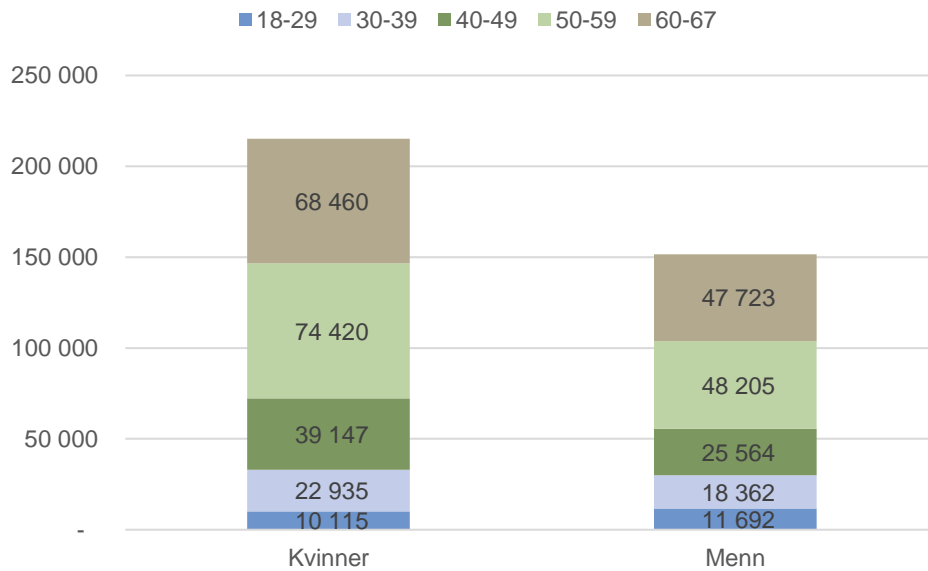
Kilde: NAV

Det nye anslaget for 2024 innebærer en vekst i antall mottakere på 1,6 prosent fra desember 2023 til desember 2024. Veksten er dermed sterkere enn de to foregående årene, og skyldes at vi forventer at flere vil gå fra AAP til uføretrygd i året som kommer.

Etter 2020 har færre gått fra AAP til uføretrygd enn årene før, og i stedet blitt lenger på AAP. Dette skyldes virkningene av pandemien og midlertidige endringer i regelverket. I 2024 vil flere nå maksimal varighet på AAP, noe NAV tror vil føre til at flere avklares for uføretrygd. Imidlertid har nye regelendringer fra 1. juli 2022 gjort det enklere å få forlenget AAP-perioden, noe som gjør prognosene mer usikre, sammenlignet med perioden før pandemien.

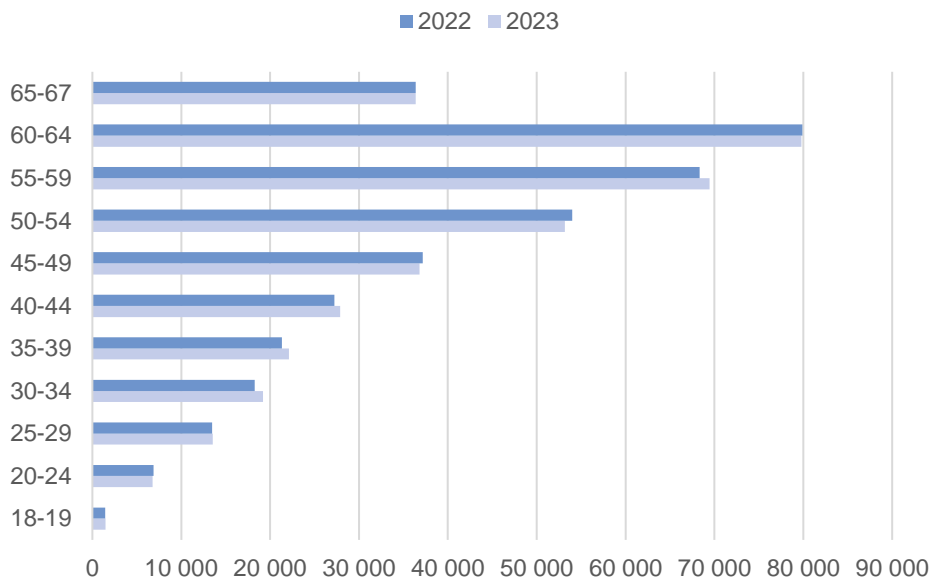
Vedlegg 1: Tabeller og figurer

Figur 19. Uføretrygdede. Alder. Kjønn. Per 31.12.2023. Antall



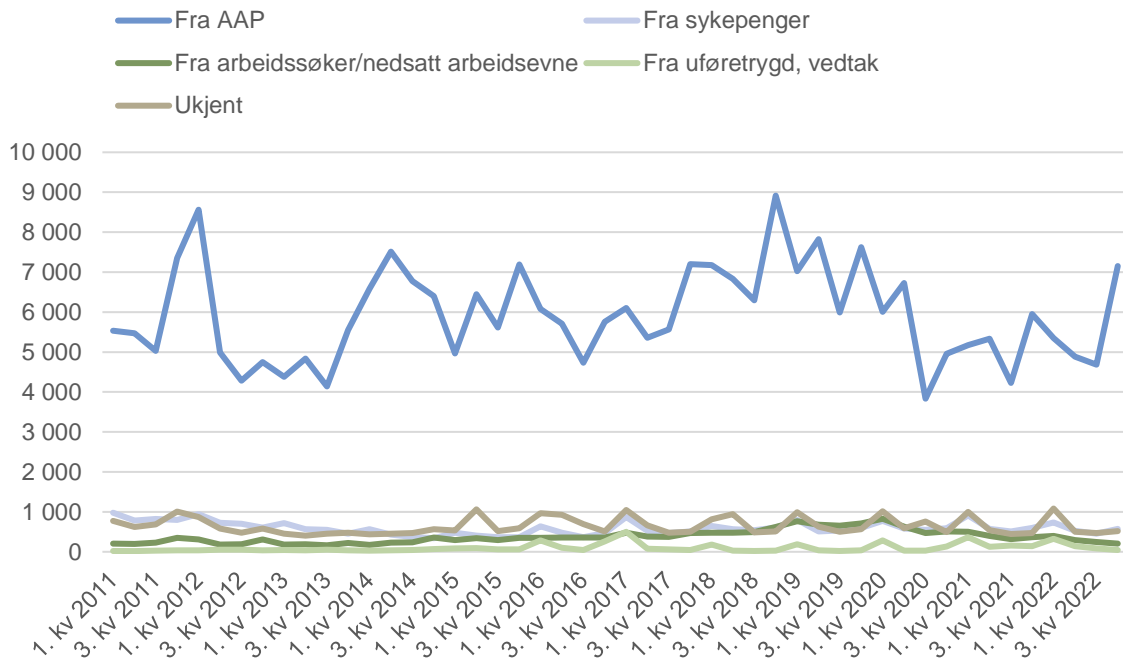
Kilde: NAV

Figur 20. Uføretrygdede. Aldersgrupper. Per 31.12.2022-31.12.2023. Antall



Kilde: NAV

Figur 21. Status forut for uføretrygd, blant nye mottakere av uføretrygd (18-67 år). Per kvartal. 2011–2023. Antall



Kilde: NAV

Mot slutten av 2011, starten av 2012, første halvår 2014 og høsten 2015 var det spesielt høy tilgang til uføretrygd. Disse toppene kan i stor grad knyttes til avklaringen av de som i 2010 ble overført fra tidligere ordninger (attføringspenger, rehabiliteringspenger, tidsbegrenset uførestønad) til AAP, og hvor mange personer som etter hvert fikk innvilget uføretrygd (Kann og Kristoffersen 2013). Antallet som gikk fra AAP til uføretrygd var høyt også i 2017 og i 2018.

I 2010 ble 162 300 personer overført til AAP fra de tre ordningene som AAP erstattet (Lande 2014). Det ble i den forbindelse innført overgangsregler. Avklaring og behandling av disse sakene inngikk i det løpende arbeidet ved NAV-kontor og forvaltningsenheter i NAV. Høsten 2011 skilte seg likevel ut fordi det var særlig mange overgangsvedtak fra tidsbegrenset uførestønad som ville ha løpt ut i mars 2011.

Gjennomgangen av sakene medførte at mange ble vurdert til å ha varig nedsatt arbeidsevne, noe som igjen ga særlig mange nye uføre i 4. kvartal 2011 og 1. kvartal 2012. 45 000 av de som ble overført fra de tidligere ordningene mottok fortsatt ytelsen våren 2014, og passerte dermed fire år med arbeidsavklaringspenger. Mange av disse fikk i 2014 og 2015 innvilget uføretrygd (Sørbø og Ytteborg 2015). Noen av disse fikk innvilget ett års utsettelse fordi NAV ønsket å prøve ut arbeidsevnen ytterligere, men for mange lykkes ikke dette og disse personene fikk innvilget uføretrygd i 2016.

Feilretting av uførestatistikk i 2023

Vi har oppdaget feil i datagrunnlaget for befolkning for november og desember 2023. Feilen medførte at antall i befolkning for den aldersgruppen som er aktuell for uføretrygd var om lag 40 000 for høy. Dette har medført at NAV har publisert feil andel uføre av befolkning for disse to månedene med 10,3 prosent. Det korrekte tallet er 10,4 prosent for både november og desember 2023. Feilen påvirket også alle tabeller hvor andel uføre av befolkning var fordelt på geografi, alder osv.

Antall uføre i de to periodene er ikke påvirket av feilen.

NAV har rettet feilen og publisert ny statistikk 5.3.2024.

Januar 2024: Kommune- og fylkesreform

Fra 1. januar 2024 ble:

- Fylket Viken delt i tre fylker: Østfold, Akershus og Buskerud
- Fylket Vestfold og Telemark delt i to fylker: Vestfold og Telemark
- Fylket Troms og Finnmark delt i to fylker: Troms og Finnmark

Statistikken som publiseres fra og med 2024 blir justert for disse endringene og blir sammenliknbar på fylkesnivå.

Fra 1. januar 2024 blir kommunen 1507 Ålesund delt i to kommuner: 1580 Haram og 1508 Ålesund. Statistikk for de to nye kommunene vil være sammenliknbar med statistikk til og med 2019, men ikke med statistikk for perioden 2020-2023. Dette vil vises i statistikken.

For uføretrygd er disse endringene, pga tekniske forhold, innført fra og med statistikk for 4. kvartal 2023.

Endringer i trygdeordningene påvirker utviklingen

Over tid har andelen uføretrygdete etter aldersgrupper variert. For de eldste startet nedgangen på midten av 2000-tallet, men for de aller yngste har det vært en mer langsom vekst, og det er særlig økningen for 18–19-åringene som driver veksten for de under 30 år (Bragstad 2018). For aldersgruppa 25 til 55 år ser vi at utviklingen særlig er påvirket av ordningen med tidsbegrenset uførestønad og deretter innføringen av arbeidsavklaringspenger. Andelen falt i perioden 2004–2010, for så å øke igjen, og det siste året har altså andelen økt ganske mye.

I et lengre tidsperspektiv har uføreandelen gått ned for de eldre. Jacobsen (2018) viser at lavlønte, i større utstrekning enn høytlønte, blir uføretrygdet og at pensjonsreformen/AFP-reformen i privat sektor i 2011 ikke førte til flere uføretrygdete. Nedgangen i andelen med uføretrygd etter fylte 62 år har trolig sammenheng med underliggende trender som bedre helse, høyere utdanningsnivå, bedre fysisk arbeidsmiljø og mer positive holdninger til seniorer i arbeidslivet. Samtidig er det etter pensjonsreformen flere som har fått muligheten til å ta ut alderspensjon fra 62 år, noe som også kan ha bidratt til nedgangen i uføreandelen.

Andre forhold som kan ha bidratt til en nedgang i uføreandelen for de eldste, er økt sysselsetting blant de eldre over tid. Ifølge Haga og Lien (2017) har sysselsettingen

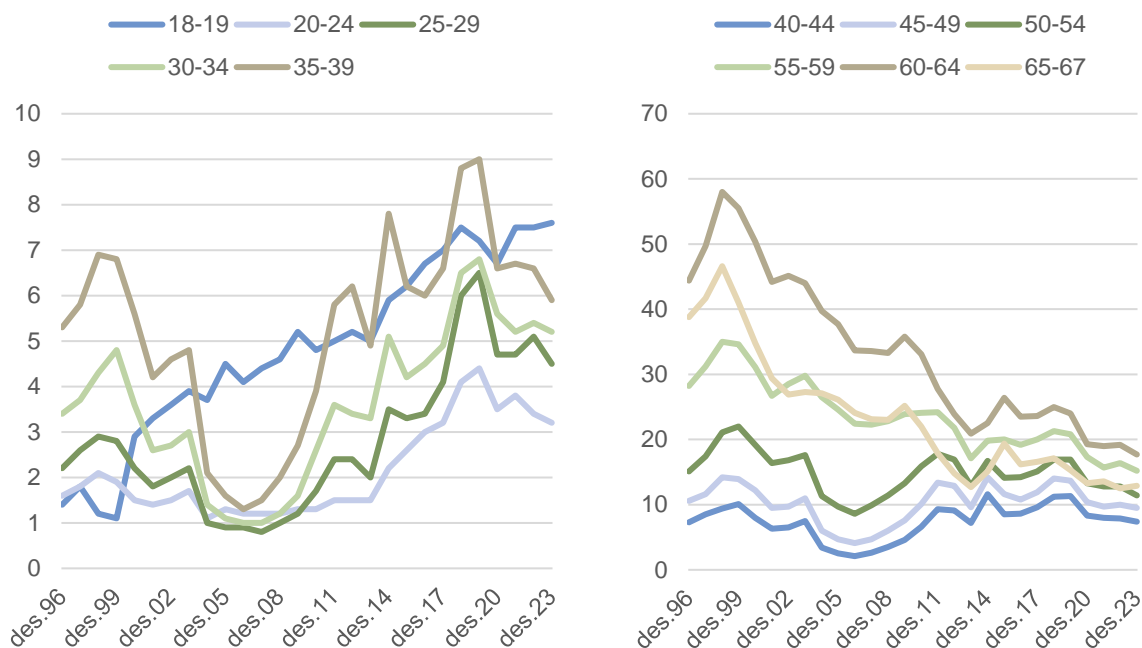
økt særlig mye for aldersgruppa 62-66 år i perioden fra 2009 til 2016 som følge av pensjonsreformen.

Jacobsen (2014, 2018) har også sett på hvilken innvirkning pensjonsreformen har hatt på bruken av helserelaterte ytelser, deriblant uføretrygd. Økonomisk vil det for den enkelte bruker ofte lønne seg å motta uføretrygd, men pensjonsreformen kan ha medført at noen personer som er mellom 62-67 år og har dårlig helse likevel ikke velger å søke om uføretrygd. Årsaken til dette kan være at de heller velger å ta ut alderspensjon, fordi «man slipper en omfattende søknadsprosess for å dokumentere tap av arbeidsevne, og der man på forhånd ikke kan være sikker på utfallet» (Jacobsen 2014:67).

Antall personer med uføretrygd økte kraftig fram til innføringen av tidsbegrenset uførestønad (TU) i 2004, for så å avta fram til og med første halvår 2010, da arbeidsavklaringspenger (AAP) ble innført. Etter det har det vært en økning i antall uføretrygdede, og da spesielt de siste årene. Under TU-perioden og fram til AAP, gikk uføreandelen ned, men etter innføringen av AAP og fram til i dag har andelen økt. Siden 1996 og frem til i dag har antall uføretrygdede i prosent av befolkningen (18-67 år) økt med 2,1 prosentpoeng.

Det var over 70 000 personer som mottok tidsbegrenset uførestønad (TU) i minst én måned fra ordningen ble innført i 2004 til den ble avviklet i 2010 (65 prosent av mottakerne var kvinner). En svært høy andel av disse fikk innvilget uføretrygd i etterkant, og per desember 2023 har 62 prosent uføretrygd, 10 prosent er døde og 23 prosent mottar alderspensjon. Om lag 90 prosent av alle tidligere TU-mottakere har mottatt eller mottar uføretrygd i ettertid. Det ser ut til at det var uføretrygdede mellom 20 til 59 år som var mest påvirket av ordningen med tidsbegrenset uførestønad (jf. Figur 9 og Figur 22). Andelen uføretrygdede i denne aldersgruppen falt i perioden 2004 – 2010, for så å øke igjen etter dette. Tidspunktet for uføretrygd ble dermed utsatt med nær 6 år.

Figur 22. Nye mottakere av uføretrygd per 1000 ikke-uføre i befolkningen desember 1996 – desember 2023. Per tusen/promille



Kilde: NAV

Figur 22 viser andelen nye mottakere av uføretrygd (per 1000) for perioden 1996 – 2023 fordelt etter aldersgrupper. Fra 2022-2023 var det en nedgang i tilgangsraten på 0,6 prosentpoeng. Det var nedgang for aldersgruppene 20-64 år, mens det var økning for alle aldersgruppene 18-19 år og 65-67 år.

Siden 1996 har det vært en økning for uføretrygdede under 44 år, men en nedgang for uføretrygdede over 45 år. Økningen i antall unge uføretrygdede 18-29 år over tid må ses i sammenheng med ordningen tidsbegrenset uførestønad i perioden 2004 til 2010 og ordningen AAP fra 2010. Unge uføre i alderen 20-29 år fikk tidsbegrenset uførestønad i stedet for uføretrygd fram til 2010. 18-19-åringene fikk som oftest innvilget varig uføretrygd i denne perioden. Den kraftige veksten for de aller yngste uføre startet allerede på starten av 2000-tallet. Det er særlig den høye uføreandelen til 18-19-åringene som driver veksten for de unge uføre 18-29 år.

Flesteparten av de som fikk innvilget TU var i aldersgruppa mellom 30 til 59 år og de fleste var kvinner med muskel-skjelettsykdommer og lettere psykiske lidelser.

Flertallet av de som fikk tidsbegrenset uførestønad ble seinere innvilget uføretrygd. Etter nærmere fire år hadde 70 prosent av de med tidsbegrenset uførestønad og overgang til arbeidsavklaringspenger fått uføretrygd (Kann og Kristoffersen 2014). Andelen hadde økt til 80 prosent ved utgangen av 2015. I 2016 var andelen steget fram til cirka 81 prosent, hvor andelen har stabilisert seg en periode. Deretter stabiliserte andelen seg, for så å avta.

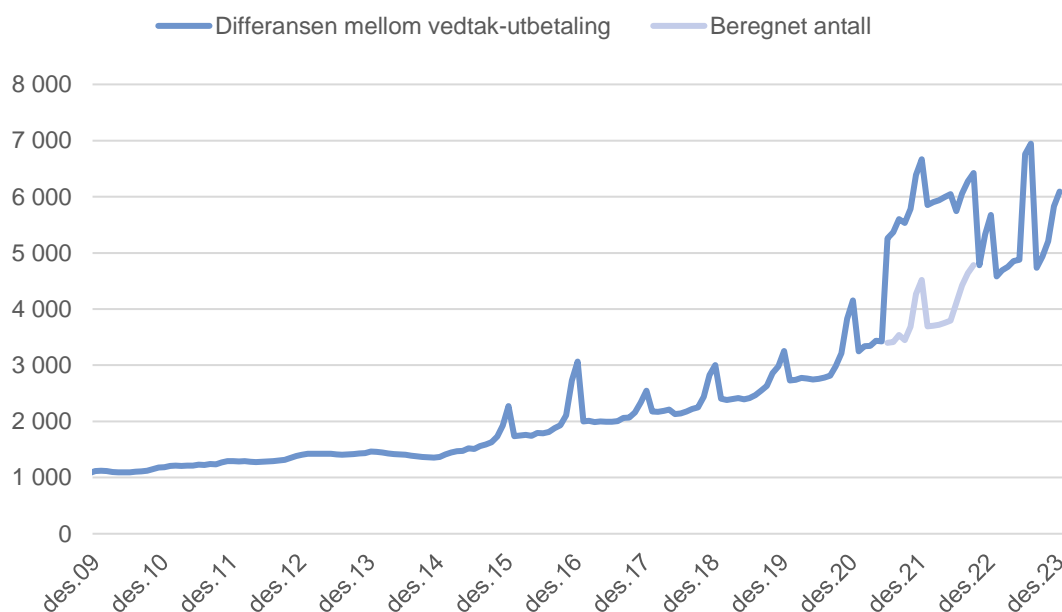
Noe forenklet kan det sies at tidsbegrenset uførestønad som regel utsatte tidspunktet for uføretrygd. Hvis man ser begge disse ytelsene i sammenheng, forsvinner nedgangen i perioden 2004–2010 blant nye unge mottakere av uføretrygd. Og

veksten i årene etter dette kan delvis forklares av denne utsettelsen (Brage og Thune 2015).

Spesielle forhold ved antall uføretrygdde registrert med et arbeidsforhold

En uføretrygd kan ha et løpende vedtak, men ikke nødvendigvis en utbetaling, noe som ofte følger av for høye inntekter ved siden av uføretrygden. Figur 23 viser differansen mellom hvor mange som har et vedtak og hvor mange som har en løpende utbetaling av uføretrygd. I perioden 2009 til 2015 var det hver måned 1 000 til 1 500 flere uføretrygdde med et vedtak enn med en utbetaling. Etter endringen av uføregelverket i 2015 har denne differansen økt, og avstanden mellom vedtak og utbetaling har vært spesielt stor i mars 2016, 2018, 2019 og 2020. Per desember 2023 var det om lag 6 100 flere uføretrygdde med vedtak enn ytelse (beregnet antall). Dette forholdet er viktig for å forstå hvor mange uføre som jobber og/eller har inntekter.

Figur 23. Differansen mellom antall uføre (18-67 år) med vedtak og ytelse. Per måned. 31.12.2009– 31.12.2023.*



* I 2021, fra og med juni, har vi korrigert differansen. Beholdningen inkluderer personer som til og med 67 år + 1 måned. Eldre personer er fjernet. Dette utgjør om lag 2000 uføretrygdde i perioden.

Kilde: NAV

Utviklingen i 2020 var spesiell. Da kom G-reguleringen av ytelsen først i desember måned, mot normalt i mai. Årsaken til dette var koronapandemien. Vi har rettet uførevedtak og tilbakeført vedtak med utbetaling til å gjelde for perioden mai-september 2020. Dette har medført at antallet uføretrygdde er endret noe for perioden mai-august. Rekjøringen har også påvirket tilgangen for månedene mai-august, samt avgangen for månedene juni-august.

Vedlegg 2: Metode og data

Aldersstandardisering

Formelen for den direkte metode for aldersstandardisering skal være som følger:

$$a^f = \sum_{i=18}^{i=66} \left(\frac{up_i^f}{bef_i^f} \right) * \frac{bef_i^L}{bef_{18-66}^L}$$

der

a^f – aldersstandardisert uførerate for fylke f

up_i^f – antall uføretrygdede i fylke f med alder i

bef_i^f – antall personer i fylke f med alder i

bef_i^L – antall personer i totalbefolkningen med alder i (L indikerer hele landet)

bef_{18-66}^L – antall personer i totalbefolkningen i alderen 18-66 år

Datagrunnlag uføretrygd – spesielle forhold ved tilgang og avgang

Med innføringen av nytt uførerregelverk i 2015, ble det i større grad lagt til rette for å jobbe ved siden av uføretrygden. Arbeidstilknytning og inntekt påvirker forholdet mellom tilgang og avgang ved at de uføre kan gå inn og ut av uførebeholdningen. I den offisielle uførestatistikken teller vi kun uføre som har en ytelse, det vil si en løpende utbetaling fra NAV. Regelverket sier at uføretrygd ikke skal utbetales hvis den pensjonsgivende inntekten utgjør mer enn 80 prosent av inntekt før uførhet. Den uføretrygdede beholder likevel retten til uføretrygd med opprinnelig uføregrad i inntil fem år (hvilende rett), og perioden kan forlenges i ytterligere fem år. Siden uføretrygd beregnes som en «årsytelse», vil en stor del av de uføretrygdede som går ut av ordningen mot slutten av kalenderåret, komme inn igjen i uførebeholdningen de påfølgende månedene året etter. Dette antar vi skjer hvert år framover. Tall over pensjonsgivende inntekt for skatteåret 2016 viser at det er om lag 34,5 prosent av de uføretrygdede som hadde inntekt.

Aa-registeret og datakvalitet

1. januar 2015 ble a-melding innført. All rapportering om inntekt, arbeidsforhold og skattetrekk ble samlet i en elektronisk melding. Innføringen skapte et brudd i tidsserien ved at innføringen av a-melding påvirket antall innrapporterte arbeidsforhold fra og med oktober/november 2014 (jf. Figur 14). Det er derfor vanskelig å tolke endringen i andelen uføre i jobb før og etter innføringen av a-melding. Vi ser også droppet i andelen uføre i jobb fra november til mars 2015. Nærmere analyser viser at Aa-registeret (Arbeidsgiver- og arbeidstakerregisteret) ikke fanget opp alle arbeidsforhold for disse månedene, som følge av forhold rundt datauttrekket i forbindelse med skuddårsmåned februar 2016. Fallet i antall arbeidsforhold kan tolkes som et brudd i tidsserien.

Vi har observert en kraftig nedgang i andelen uføretrygdede registrert med et arbeidsforhold fra november til mars i 2015. Dette skyldes i all hovedsak feil i registerdannelsen av Aa-registeret for februar og mars 2016.

Vi har analysert datakvaliteten i Aa-registeret og sett nærmere på andelen uføretrygdede registret med et arbeidsforhold. For å sjekke dette har vi gjort en kjøring hvor vi har brukt nevnerfilen for sykefravær, som er basert på Aa-registeret påkoblet opplysninger om inntekt. Ved å benytte nevnerfilen som datagrunnlag, viser det seg at det ikke var noen nedgang i andelen i jobb, men tvert imot en liten oppgang i mars 2015.

Etter å ha analysert Aa-registeruttrekkene, så finner vi at det må ha skjedd en feil i forbindelse med februaruttrekket (skuddår) (filene for 201602 og 201603), det vil si at det ble kjørt i begynnelsen av mars istedenfor i slutten av februar (som er det vanlige).

Vår konklusjon er at dette forholdet har påvirket både februar- og marsuttrekket, og er nok forklaringen på droppen i andelen i jobb.

Det er slik at Aa-registeruttrekkene ikke vil stemme perfekt med virkeligheten av registrering av arbeidsforhold. Dette har å gjøre med at det for enkelte arbeidsforhold er det noen problemer med riktige registreringer både av inn- og utmeldinger, samt antall avtalte timer pr uke. I våre analyser av overgang til arbeid setter vi blant annet krav om at timeantallet skal være minimum 4. Vår vurdering er likevel at kvaliteten på vårt Aa-register er god, bortsett fra uttrekkene for februar og mars 2016 og dette uttrekket bør forstås som et brudd i tidsserien.

Det er dessverre ikke mulig å få kjørt Aa-filene på nytt.

Datagrunnlag overgangsstatistikk

Overgangsdefinisjonen – tilgang

Statusvariabelen (registerstatus) er laget ut fra den status personen har i registrene to måneder før tilgangsdatoen for uføretrygd.

For sykepenges er overgangen definert som «fra sykepenges» inntil et halvt år før tilgangstidspunktet.

I tidligere utgaver av dette notatet har man brukt en litt annen operasjonalisering for denne tabellen, nemlig siste gjeldende registerstatus innenfor det siste året før uføretrygd.

Overgangsdefinisjonen – avgang

Antall uføretrygdede som sluttet å motta en ytelse (avgang) en gitt måned. Vi måler statusen to måneder etter avgangstidspunktet.

Arbeidsavklaringspenger

Datagrunnlaget for arbeidsavklaringspenger er over personer som mottar ytelsen. Statistikken teller alle som i løpet av måneden har mottatt en utbetaling av arbeidsavklaringspenger. Beholdningen telles opp på en gitt dato nær slutten av hver måned.

Referanser

Alne, Ragnar Hjellset (2018): «Uføretrygd og arbeid: Jobber de uføre mer etter reformen i 2015?» i Arbeid og Velferd. Nr. 3-2018.

Brage, Søren og Thune, Ola (2015): «Ung uførhet og psykisk sykdom», i Arbeid og Velferd. Nr. 1-2015.

Bragstad, Torunn og Lande, Sigrid (2023): «Sterk uførevekst blant unge skyldes reglene for AAP». KAI-kronikken. OsloMet.

Bragstad, Torunn (2018): «Vekst i uføretrygding blant unge», i Arbeid og velferd. Nr. 2-2018.

Bragstad, Torunn og Hauge, Linda (2007): «Geografiske variasjonar i uførepensjon» i Arbeid og Velferd. Nr. 2-2007.

Bragstad, Torunn og Hauge, Linda (2008): Geografisk variasjon i uførepensjonering 1997-2004. NAV-rapport nr. 4-2008.

Bråthen, Magne og Nielsen, Roy A. (2016): Uførerereformen. Konsekvenser for yrkesaktiviteten. Fafo-rapport 2016:27.

Ellingsen, Jostein (2022): «Utviklingen i uførediagnoser per 30. juni 2017», Statistikknotat. NAV.

Grønlien, Eirik (2022): «Utviklingen i mottakere av arbeidsavklaringspenger og personer med nedsatt arbeidsevne per 31. desember 2022», Statistikknotat. NAV.

Haga, Oddbjørn og Lien, Ole Christian (2017): «Utviklinga i pensjonering og sysselsetjing blant seniorar» i Arbeid og velferd. Nr. 2-2017.

Haugli Bråten, Ragnhild og Sten-Gahmberg, Susanna (2022): «Unge uføre og veien til uføretrygd» i Søkelys på arbeidslivet nr. 1-2022.

Jacobsen, Ove (2018): AFP i privat sektor – endringer i mottak arbeidsavklaringspenger og uføretrygd» i Arbeid og velferd. Nr. 1-2018.

Jacobsen, Ove (2014): «Pensjonsreformen: Hvilken innvirkning har den hatt på bruken av helserelaterte ytelser?» i Arbeid og velferd. Nr. 3-2014.

Kalstø, Åshild Male og Danielsen, Mia (2022): «Store fylkesforskjeller i unge uføre», i Arbeid og velferd. Nr. 3-2022.

Kalstø, Åshild Male og Kann, Inger Cathrine (2018): «Færre på helserelaterte ytelser – friskere befolkning?», i Arbeid og velferd. Nr. 4-2018.

Kann, Inger Cathrine og Kristoffersen, Per (2014): «Arbeidsavklaringspenger – Et venterom for uførepensjon», i Arbeid og Velferd. Nr. 2-2014.

Kann, Inger Cathrine og Kristoffersen, Per (2013): «Arbeidsavklaringspenger-gjennomstrømming og avgang fra ordningen», i Arbeid og Velferd. Nr. 1-2013.

Lande, Sigrid (2014): «Arbeidsavklaringspenger - Mottakere overført fra tidligere ordninger», i Arbeid og velferd nr. 2-2014.

Sørbø, Johannes og Ytteborg, Helene (2015): «Arbeidsavklaringspenger: Hva har skjedd med de som har passert fire år?», i Arbeid og velferd nr.3-2015