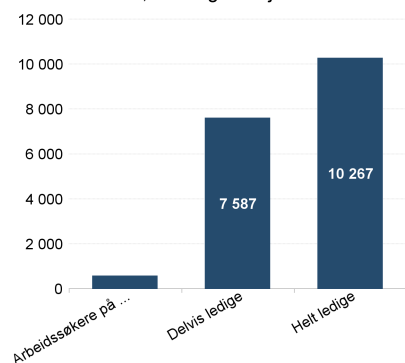
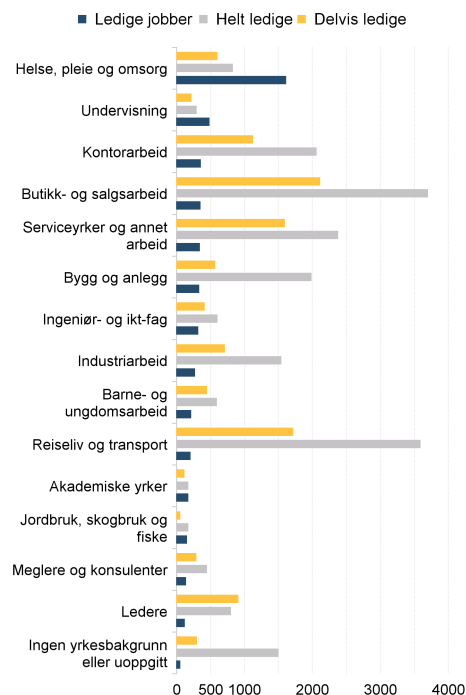


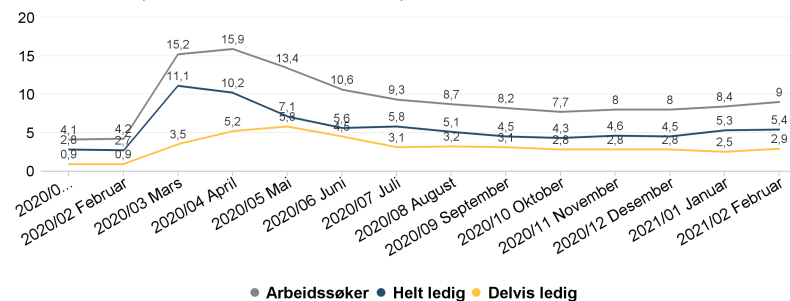
Arbeidssøkere, endring fra i fjor. Antall



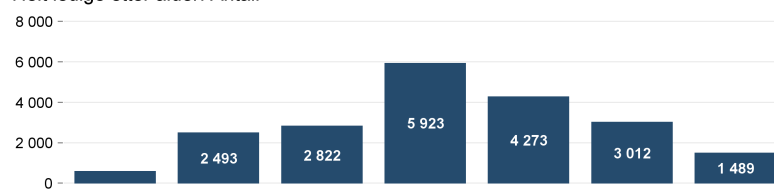
Helt og delvis ledige personer og helt ledige jobber. Antall



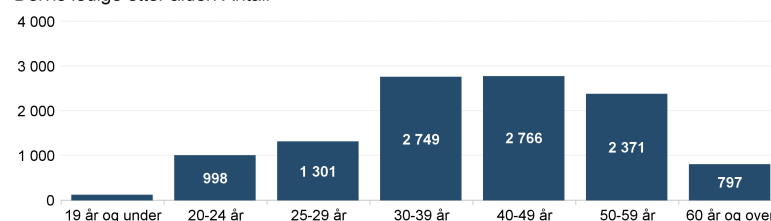
Arbeidssøkere per måned. Andel av arbeidsstyrken



Helt ledige etter alder. Antall



Delvis ledige etter alder. Antall



Fakta om arbeidsledigheten, arbeidssøkere og helt ledige

Antall helt ledige personer var 20 586 i februar, mens antallet arbeidssøkere var 34 386. Antallet delvis ledige personer var 11 092. Arbeidssøkerne er summen helt ledige, delvis ledige og arbeidssøkere som deltar på tiltak.

I februar var helt ledige som andel av arbeidsstyrken 5,4 prosent.

Det var 9 731 ledige kvinner og 10 855 ledige menn. Andelen helt ledige under 30 år av alle ledige var 28,6.

I februar var andel langtidsledige av alle ledige 30,5 prosent.

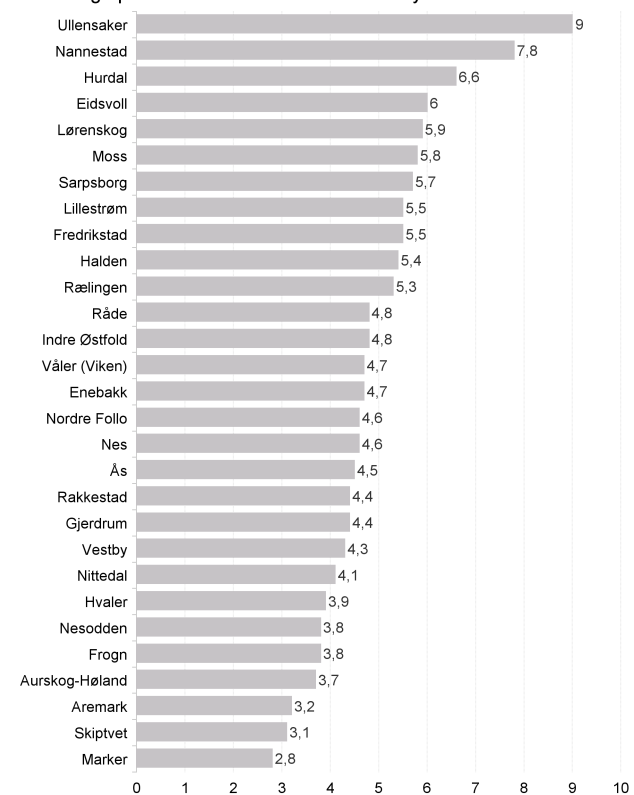
Det var til sammen 5 031 ledige stillinger.

// NAV Øst-Viken

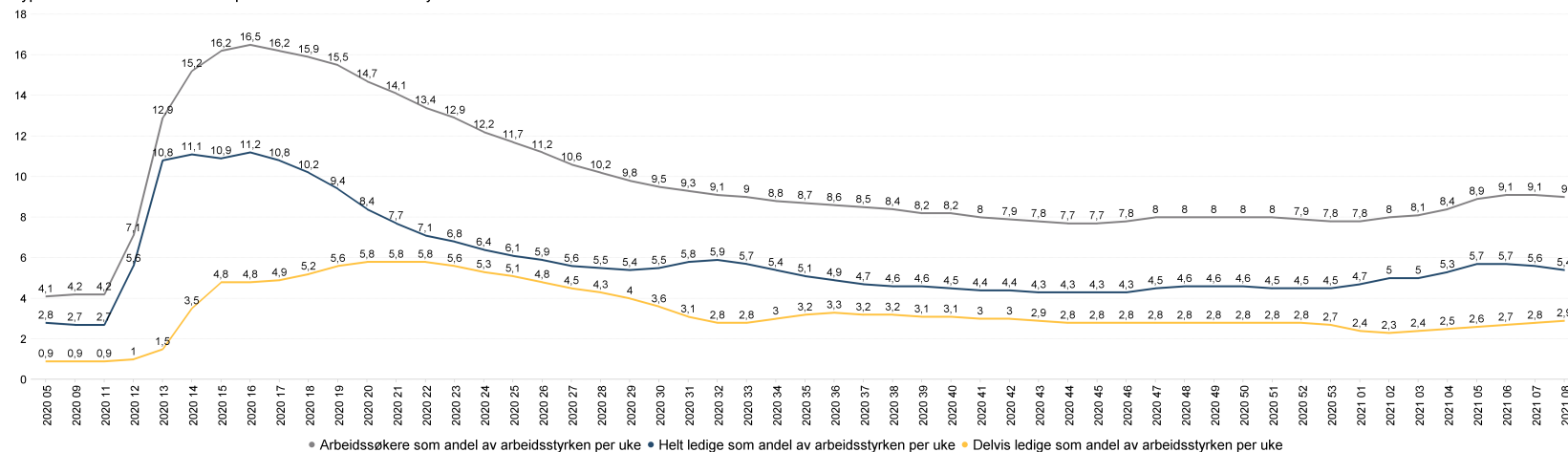
Om statistikken

Informasjonsarket viser status og utvikling for arbeidssøkerne i februar 2021. Antall personer færre enn 4 vises ikke i denne oversikten av hensyn til personvern. Det er dessuten brudd i statistikk over antall arbeidsledige fra og med november 2018 pga ny registreringsmetode. Mer om statistikken finner du på nav.no ved å følge lenkene under relatert informasjon på siden 'Hovedtall om arbeidsmarkedet'.

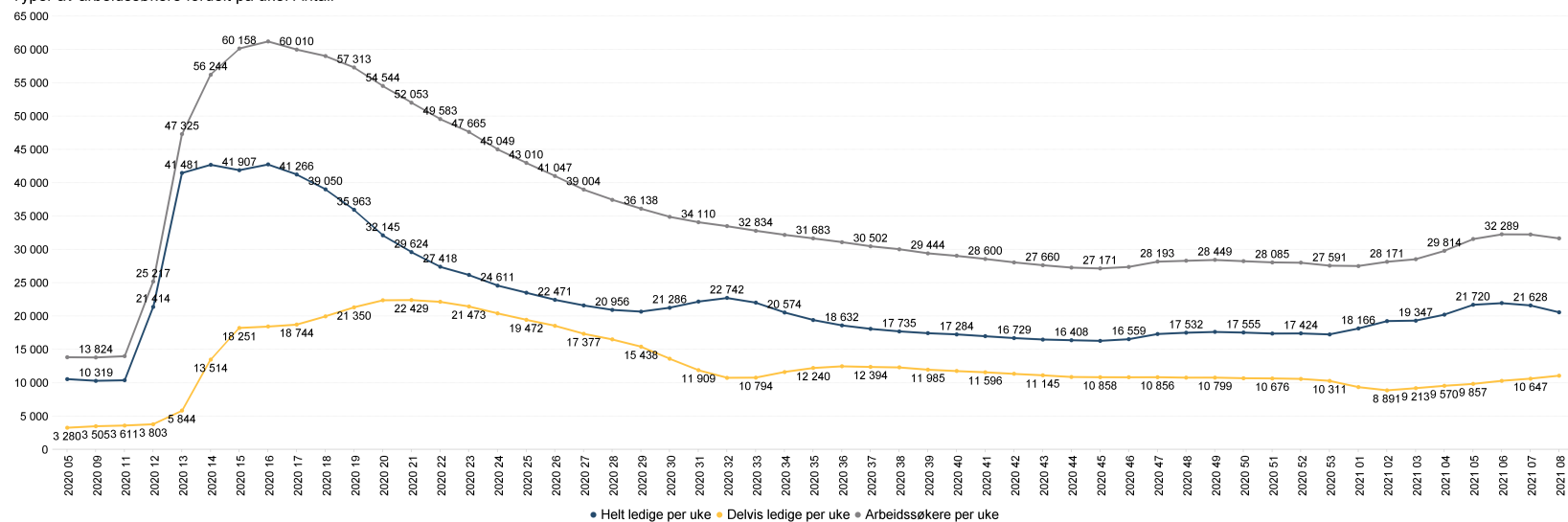
Helt ledige per kommune. Andel av arbeidsstyrken



Typen av arbeidssøkere fordelt på uke. Andel av arbeidsstyrken

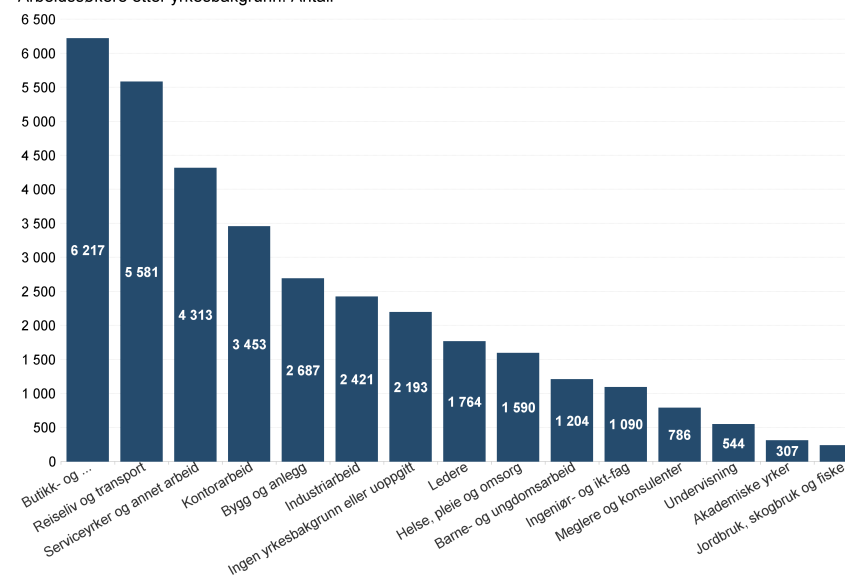


Typen av arbeidssøkere fordelt på uke. Antall



	Arbeidssøkere	Helt ledige	Endring helt ledige fra i fjor	Helt ledige som andel av arbeidsstyrken	Andel langtidsledige av alle ledige	Delvis ledige	Ledige jobber	Antall	
								kvinner	menn
3001 Halden	1 222	781	276	5,4	30,3	336	145	371	410
3002 Moss	2 345	1 385	661	5,8	26,5	783	367	622	763
3003 Sarpsborg	2 573	1 555	549	5,7	30,9	732	463	755	800
3004 Fredrikstad	3 768	2 238	732	5,5	30,8	1 095	506	1 086	1 152
3011 Hvaler	144	84	22	3,9	33,3	43	24	38	46
3012 Aremark	30	21	7	3,2	***	8	2	12	9
3013 Marker	71	48	15	2,8	22,9	21	23	16	32
3014 Indre Østfold	1 873	1 088	442	4,8	27,4	649	233	527	561
3015 Skiptvet	110	61	32	3,1	23	41	17	21	40
3016 Rakkestad	330	184	80	4,4	29,9	110	30	81	103
3017 Råde	283	182	72	4,8	23,1	91	24	84	98
3018 Våler (Viken)	256	143	66	4,7	21	91	15	76	67
3019 Vestby	747	405	200	4,3	24,7	268	169	171	234
3020 Nordre Follo	2 408	1 409	724	4,6	30,9	805	490	660	749
3021 Ås	797	500	232	4,5	30,6	249	185	249	251
3022 Frogn	578	316	168	3,8	27,2	213	75	147	169
3023 Nesodden	672	385	185	3,8	32,7	254	115	166	219
3026 Aurskog-Høland	555	328	120	3,7	37,2	180	87	178	150
3027 Rælingen	937	546	340	5,3	26,6	297	29	267	279
3028 Enebakk	450	276	148	4,7	27,2	135	73	131	145
3029 Lørenskog	2 104	1 313	745	5,9	31,3	639	503	616	697
3030 Lillestrøm	4 262	2 598	1 486	5,5	29,6	1 383	802	1 235	1 363
3031 Nittedal	868	546	321	4,1	29,9	293	78	258	288
3032 Gjerdrum	294	166	115	4,4	25,3	116	52	78	88
3033 Ullensaker	3 209	1 962	1 253	9	36,9	1 061	302	927	1 035
3034 Nes	964	561	277	4,6	29,6	347	37	266	295
3035 Eidsvoll	1 351	794	501	6	33,5	446	133	354	440
3036 Nannestad	1 040	618	454	7,8	35,3	363	48	292	326
3037 Hurdal	145	93	44	6,6	30,1	43	4	47	46
Øst-Viken	34 386	20 586	10 267	5,4	30,5	11 092	5 031	9 731	10 855

Arbeidssøkere etter yrkesbakgrunn. Antall



Nye ledige personer etter yrkesbakgrunn. Antall

