

Arbeidsmarkedet nå – februar 2017

”Arbeidsmarkedet nå” er et månedlig notat fra Utredningsseksjonen i Arbeids- og velferdsdirektoratet. Notatet er skrevet av Eugenia Vidal-Gil, Eugenia.Vidal-Gil@nav.no, 3.mars 2017.

Nedgang i bruttoledigheten

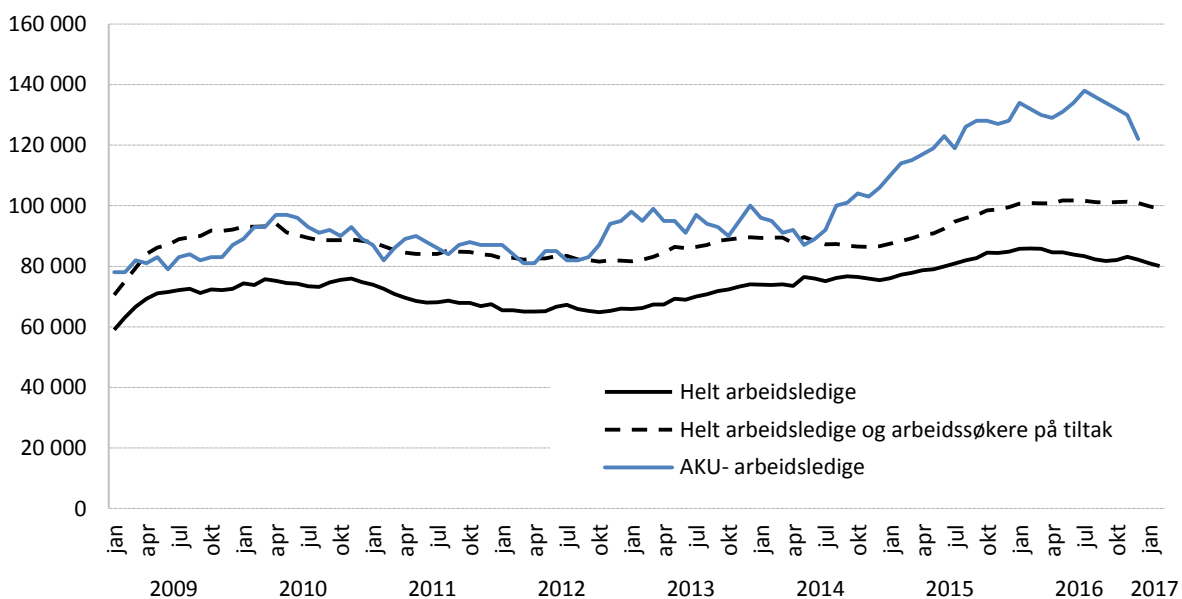
Bruttoledigheten, som er summen av helt ledige og arbeidssøkere på tiltak, gikk ned med 800 personer fra januar til februar, ifølge sesongjusterte tall fra NAV. Dette er den tredje måneden på rad med nedgang i bruttoledigheten. Antallet helt ledige falt med 900 personer fra januar til februar, mens antallet arbeidssøkere på tiltak gikk marginalt opp.

I februar var 106 400 personer registrert som helt ledige eller arbeidssøkere på tiltak hos NAV. Dette er 2 000 færre enn i februar i fjor. Bruttoledigheten tilsvarer nå 3,8 prosent av arbeidsstyrken, som er en nedgang fra 3,9 prosent i fjor.

84 800 personer var registrert som helt ledige, som er 6 100 færre enn i februar i fjor. Det tilsvarer 3,1 prosent av arbeidsstyrken mot 3,3 prosent for ett år siden. 21 600 arbeidssøkere deltok på tiltak i februar, som er en økning på 4 100 personer – eller 23 prosent – sammenliknet med februar i fjor.

57 500 (54 %) av de som var registrert som helt ledige eller arbeidssøkere på tiltak i februar mottok dagpenger. Det er 1 300 færre enn i februar i fjor (ikke vist i figur). De som ikke mottok dagpenger i februar mottok tiltakspenger (8 %), økonomisk sosialhjelp eller ingen ytelse. Noen få mottok arbeidsavklaringspenger (0,6 %).

Figur 1. Utviklingen i antallet registrerte helt arbeidsledige, bruttoledigheten og arbeidsledige ifølge Statistisk sentralbyrås arbeidskraftsundersøkelse (AKU). Sesongjusterte tall. Januar 2009 – februar 2017



Kilde: NAV og SSB

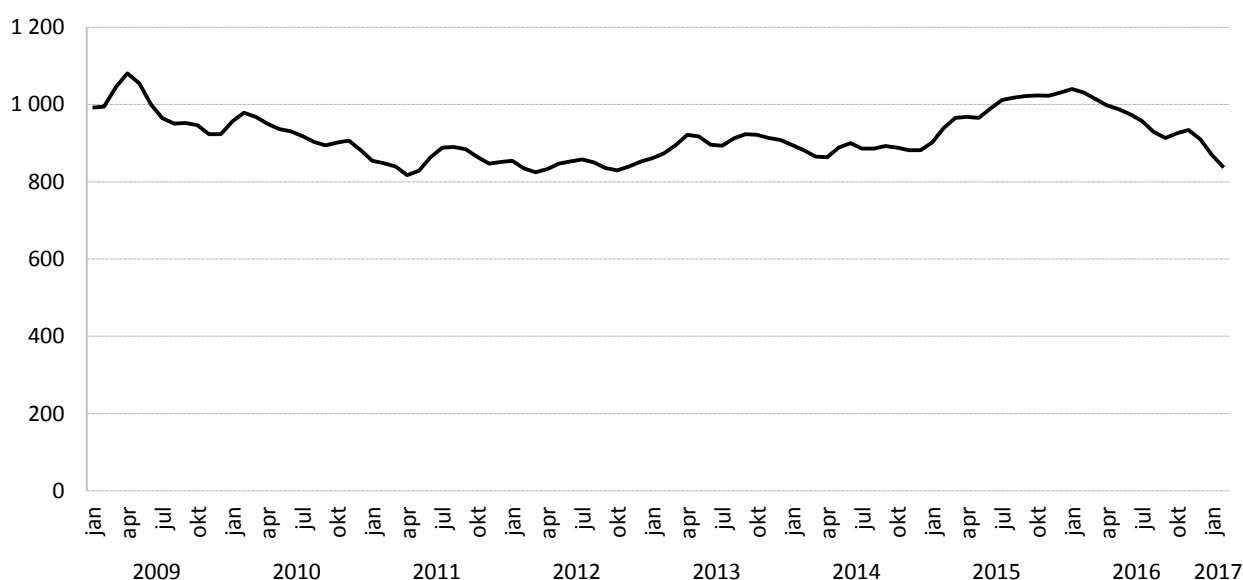
Ifølge Statistisk sentralbyrås arbeidskraftsundersøkelse (AKU) var 122 000 personer arbeidsledige i desember, noe som tilsvarer 4,4 prosent av arbeidsstyrken. Arbeidsledigheten gikk ned med 0,4 prosentpoeng, eller 12 000 personer, fra september til desember justert for normale sesongvariasjoner. Denne endringen er innenfor feilmarginen, men AKU-ledighet har vist en avtakende trend siden i fjor høst. Sysselsettingen gikk ned med 22 000 personer fra september til desember ifølge sesongjusterte AKU-tall. At både arbeidsledigheten og sysselsettingen falt innebærer at antall personer i arbeidsstyrken også gikk ned fra september til desember. På grunn av befolkningsvekst falt sysselsettingsprosenten i desember 2016 med 0,7 prosentpoeng til 66,8 prosent, mens yrkesdeltakelsen falt med 1,1 prosentpoeng til 69,8 prosent.

Nedgang i antall nye arbeidssøkere

Det ble i gjennomsnitt registrert 840 nye arbeidssøkere per virkedag hos NAV i februar. Korrigert for sesongvariasjoner har tilgangen på nye arbeidssøkere¹ avtatt siden januar i fjor, og var i februar på samme nivå som høsten 2012 (figur 2).

I februar var 11 900 personer registrert som helt ledige eller arbeidssøkere på tiltak med en arbeidssøkervarighet på under fire uker. Dette er 3 000 (-20 %) færre enn i februar i fjor. Blant de som ble ledige i februar var de vanligste yrkesbakgrunnene bygg og anlegg, butikk- og salgsarbeid samt industriarbeid (figur 3). Til sammen utgjorde disse over en tredjedel av de som hadde en arbeidssøkervarighet på under fire uker. Samtidig hadde de samme tre yrkesgruppene den største nedgangen i antallet med arbeidssøkervarighet på under fire uker sammenliknet med februar i fjor. Ledere samt ingeniør- og ikt-fag hadde den største prosentvise nedgangen.

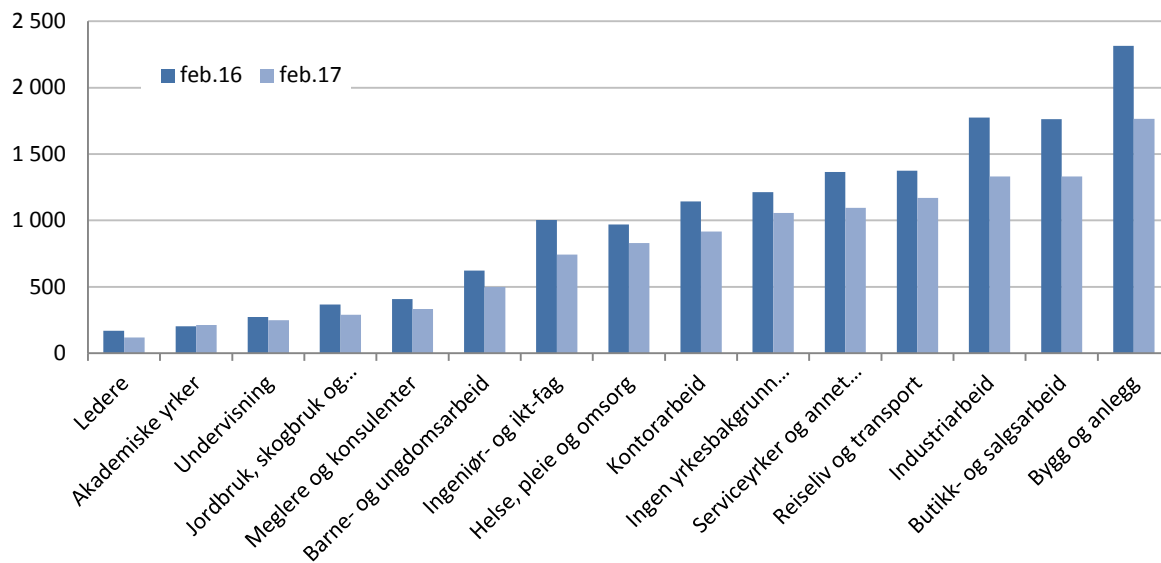
Figur 2. Tilgang av arbeidssøkere per virkedag. Trend. Januar 2009 - februar 2017



Kilde: NAV

¹ Inkluderer helt ledige, delvis ledige, arbeidssøkere på tiltak og andre arbeidssøkere.

Figur 3. Antall helt ledige og arbeidssøkere på tiltak med arbeidssøkervarighet under 4 uker, etter yrkesbakgrunn. Februar 2016 – februar 2017



Kilde: NAV

Utviklingen i internasjonal økonomi

Den økonomiske veksten i eurosonen² er fortsatt lav. Bruttonasjonalproduktet (BNP) økte med 0,4 prosent fra tredje til fjerde kvartal 2016, ifølge foreløpige, sesongjusterte tall fra Eurostat. Både i Tyskland og Frankrike tiltok veksten fra tredje til fjerde kvartal, og BNP økte med 0,4 prosent i begge landene, noe som bidro til veksten i eurosonen samlet.

Sysselsettingen i eurosonen økte med 0,2 prosent i tredje kvartal i fjor, noe saktere enn i de foregående kvartalene. Sysselsettingen økte kun med 0,1 prosent i Tyskland og Frankrike, mens Portugal og Spania hadde den største økningen blant medlemslandene. Ledigheten falt kun svakt gjennom fjerde kvartal. I desember var arbeidsledighetsraten på 9,6 prosent i eurosonen, ifølge sesongjusterte tall fra Eurostat. Dette er 0,9 prosentpoeng lavere enn i desember 2015, og den laveste ledighetsraten siden mai 2009. Blant medlemslandene var arbeidsledigheten lavest i desember i Tsjekkia (3,5 %) og i Tyskland (3,9 %), og høyest i Hellas (23 % i september 2016) og i Spania (18,4 %).

Industriproduksjonen i eurosonen falt med 1,6 prosent i desember, ifølge sesongjusterte tall fra Eurostat. Oppgangen de to foregående månedene ble dermed reversert. Industriproduksjonen falt for alle varetyper bortsett fra varige forbruksvarer, mens det var investeringsvarer som hadde den største nedgang. Sammenliknet med desember 2015 var industriproduksjonen i eurosonen to prosent høyere.

Ifølge USAs Bureau of Economic Analysis vokste landets bruttonasjonalprodukt (BNP) med 1,9 prosent i fjerde kvartal, sesongjustert og målt i årlig rate. Selv om veksten var lavere enn i tredje kvartal var utviklingen i andre halvår samlet mer positiv enn i første halvår. De største bidragene til

² Eurosonen inkluderer Belgia, Tyskland, Estland, Hellas, Spania, Frankrike, Italia, Kypros, Latvia, Litauen, Luxemburg, Malta, Nederland, Østerrike, Portugal, Slovenia, Slovakia og Finland.

veksten i fjerde kvartal kom fra privat konsum og private investeringer, mens en nedgang i eksport, samt en økning i import, trakk veksten ned. Arbeidsledigheten var på 4,8 prosent av arbeidsstyrken i januar, etter å ha gått litt opp for andre måned på rad. Dette er 0,1 prosentpoeng lavere enn i januar i fjor. Sysselsettingen fortsatte å vokse, og i en noe høyere takt enn i de foregående månedene. Yrkesdeltakelsen økte også, og var 0,2 prosentpoeng høyere enn i januar 2016.

Utviklingen i norsk økonomi

Tall fra kvartalsvis nasjonalregnskap (KNR) viser at veksten i norsk økonomi tok seg opp fra tredje til fjerde kvartal i fjor. Veksten i Fastlands-BNP i fjerde kvartal var på 0,3 prosent. For 2016 samlet ble veksten i fastlandsøkonomien på 0,8 prosent, noe lavere enn i 2015 og lavere enn den estimerte trendveksten på to prosent.

Veksten i privat konsum tok seg opp i fjerde kvartal etter nullvekst kvartalet før og bidro til å løfte veksten i Fastlands-BNP. Dette på grunn av en økning i varekonsumet etter at det hadde falt gjennom de tre foregående kvartalene.

Eksporten av tradisjonelle varer gikk ned gjennom hele fjoråret, og nedgangen i fjerde kvartal var på 8,6 prosent, noe som bidro til å trekke ned veksten i Fastlands-BNP.

Bruttoinvesteringene bidro også til vekst i fastlandsøkonomien. Boliginvesteringene fortsatte å øke i fjerde kvartal og ble 9,9 prosent høyere i 2016 enn i 2015. Industriinvesteringene økte også etter to kvartaler med nedgang. I fjerde kvartal økte i tillegg oljeinvesteringene for første gang siden tredje kvartal 2013.

Ifølge SSB har bedriftene i oljenæringen i første kvartal i år oppjustert anslaget på olje- og gassinvesteringene i 2017 fra fjerde kvartal i fjor. Det nye anslaget innebærer 9 prosent lavere petroleumsinvesteringer i 2017 enn de påløpte investeringene i 2016, målt i løpende priser. Dette tyder på en ytterligere nedgang i oljeinvesteringene i år, men lavere enn fallet på 14,7 prosent i fjor.

Tallene for igangsettingstillatelser til nye boliger har vist en oppadgående trend siden slutten av 2014. Denne tendensen snudde i november i fjor og det har nå vært en liten nedgang i tre måneder, ifølge sesongjusterte tall fra SSB. Det ble likevel gitt 25 prosent flere igangsettingstillatelser til nye boliger i januar i år enn i januar i fjor. Verdien av ordretilgang og ordresreserve til nye boliger økte i tillegg i fjerde kvartal i fjor, noe som tyder på fortsatt vekst i boliginvesteringene i år.

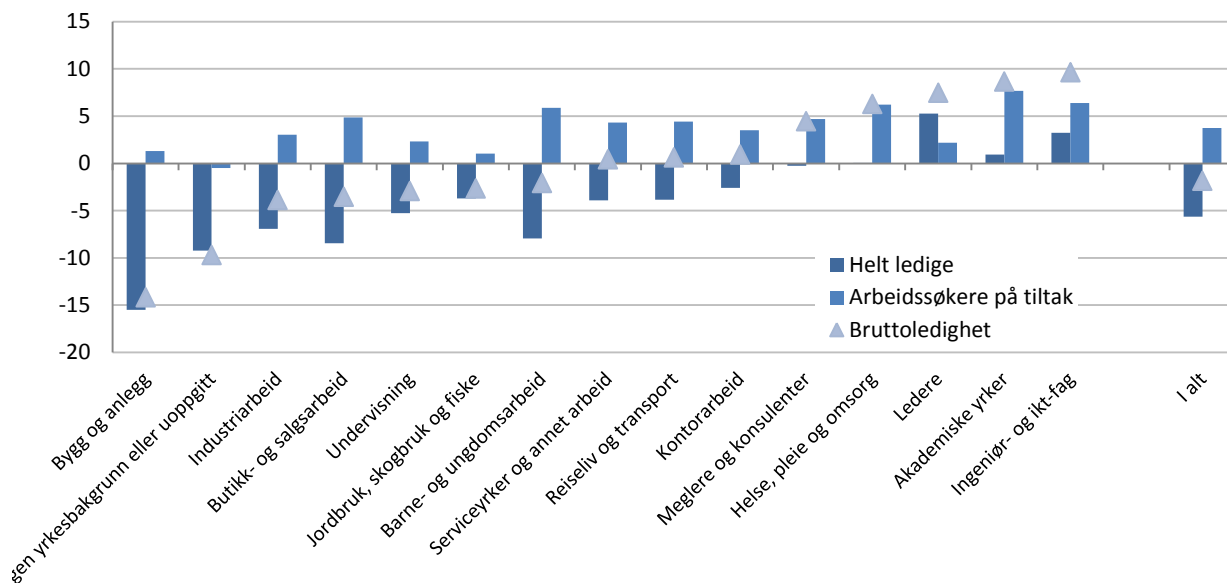
Nedgang i bruttoledigheten for ingeniør- og ikt-fag

Bruttoledigheten falt for de fleste yrkesgruppene fra januar til februar, justert for normale sesongvariasjoner. Nedgangen i antallet ledige og arbeidssøkere på tiltak var størst for industriarbeidere, fulgt av ingeniør- og ikt-fag. Dette var den andre måneden på rad med nedgang i bruttoledigheten for ingeniører og ikt-yrker, etter at den har økt siden 2013. Bruttoledigheten økte litt innen undervisning. Tabell 1 i tabellvedlegget viser utviklingen i den sesongjusterte bruttoledigheten for de ulike yrkesgruppene siden februar 2016.

Sammenliknet med februar i fjor er det fortsatt ingeniør- og ikt-fag som har den største økningen i bruttoledigheten (10 %), fulgt av akademiske yrker (9 %) (figur 4). Personer med yrkesbakgrunn fra bygg og anlegg har hatt den største nedgangen i bruttoledigheten det siste året.

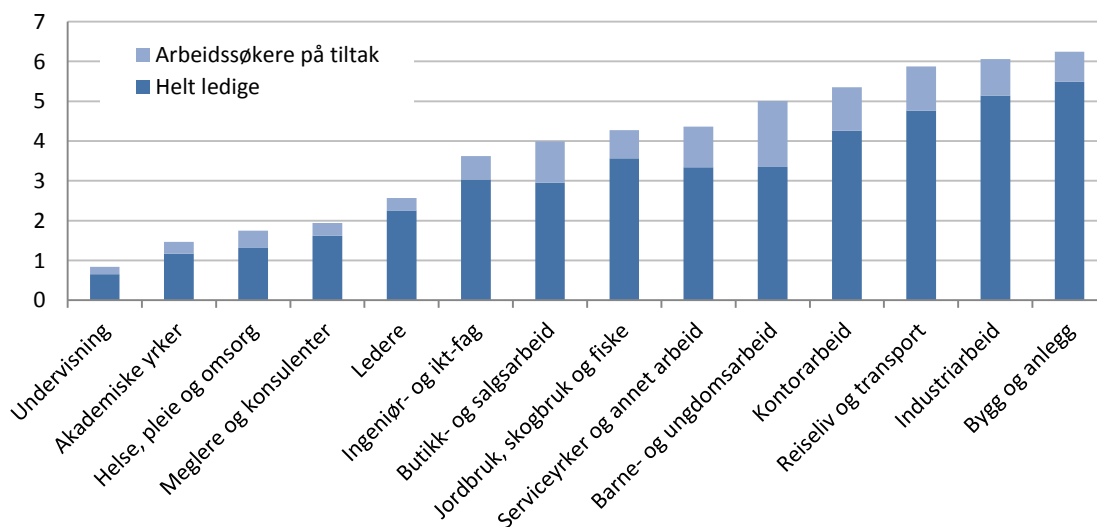
Bruttoledigheten som andel av arbeidsstyrken var i februar høyest innen bygg og anlegg (6,2 %) og industriarbeid (6,1 %)(figur 5). Bruttoledigheten var lavest innen undervisning med 0,8 prosent av arbeidsstyrken.

Figur 4. Prosentvis endring i bruttoledigheten, dekomponert i endring for helt ledige og arbeidssøkere på tiltak etter yrkesbakgrunn. Februar 2016 – februar 2017



Kilde: NAV

Figur 5. Bruttoledigheten fordelt på helt ledige og arbeidssøkere på tiltak i prosent av arbeidsstyrken etter yrkesbakgrunn. Februar 2017



Kilde: NAV

Industriarbeid

Personer med yrkespraksis innen industriarbeid utgjør den største yrkesgruppen blant de arbeidsledige (figur 6). I februar var 14 000 industriarbeidere registrert som helt ledige eller arbeidssøkere på tiltak. Det er 600 færre enn for ett år siden. Hvis vi ser på enkeltyrker, er det operatører innen boring som har hatt størst økning i ledigheten det siste året. Støpere, sveisere og platearbeidere har hatt den største nedgangen i bruttoledigheten sammenliknet med februar 2016.

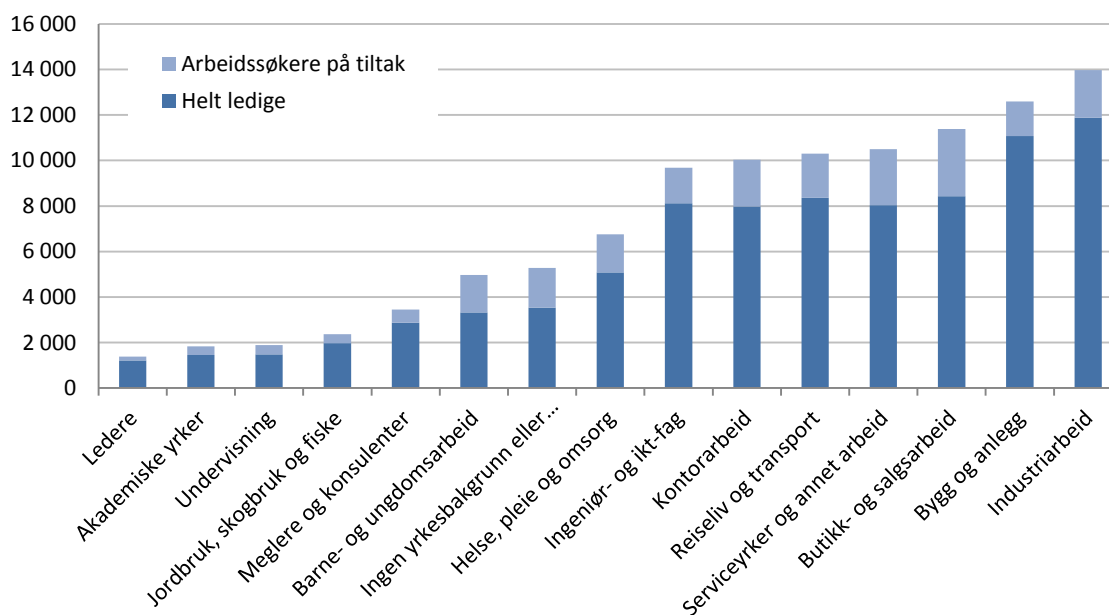
Bygg og anlegg

Det siste året har bruttoledigheten falt mest innen bygge- og anleggsyrker. Ved utgangen av februar var 12 600 personer registrert som helt ledige med denne yrkesbakgrunnen. Dette er 2 100 færre (-14 %) enn for ett år siden. Bruttoledigheten har gått ned for de fleste yrkene innen bygg og anlegg.

Ingeniør- og ikt-fag

Personer med bakgrunn fra ingeniør- og ikt-fag har hatt den største økningen i bruttoledigheten det siste året. Ved utgangen av februar var 9 700 personer registrert som helt ledige eller arbeidssøkere på tiltak med denne yrkesbakgrunnen. Dette er 800 flere enn i februar i fjor, og tilsvarer en økning på 10 prosent. Det er særlig blant ingeniører og sivilingeniører innen petroleum, bergverk og metallurgi at bruttoledigheten har økt det siste året.

Figur 6. Bruttoledigheten fordelt på helt ledige og arbeidssøkere på tiltak etter yrkesbakgrunn. Antall personer. Februar 2017



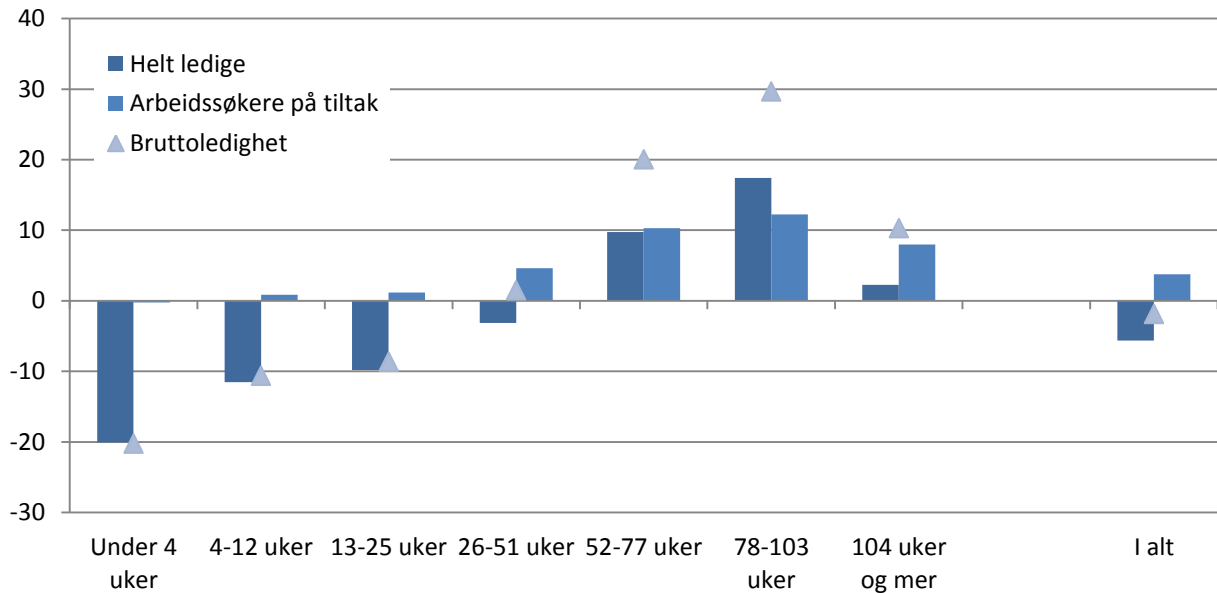
Kilde: NAV

Færre kortidsledige og flere langtidsledige

Sammenliknet med februar i fjor har bruttoledigheten økt blant de som har vært arbeidssøkere i over ett år, spesielt for de mellom ett og to år. Færre har vært arbeidssøkere i under et halvt år, mens antallet med arbeidssøkervarighet mellom et halvt år og ett år var lite endret sammenliknet med februar i fjor (figur 7). Til sammen var det i februar 5 100 flere helt ledige og arbeidssøkere på tiltak som hadde vært arbeidssøkere i mer enn ett år enn det var i februar i fjor, en økning på 19 prosent. Økningen i gruppen som har vært arbeidssøkere i mer enn ett år har stort sett skjedd på Vestlandet.

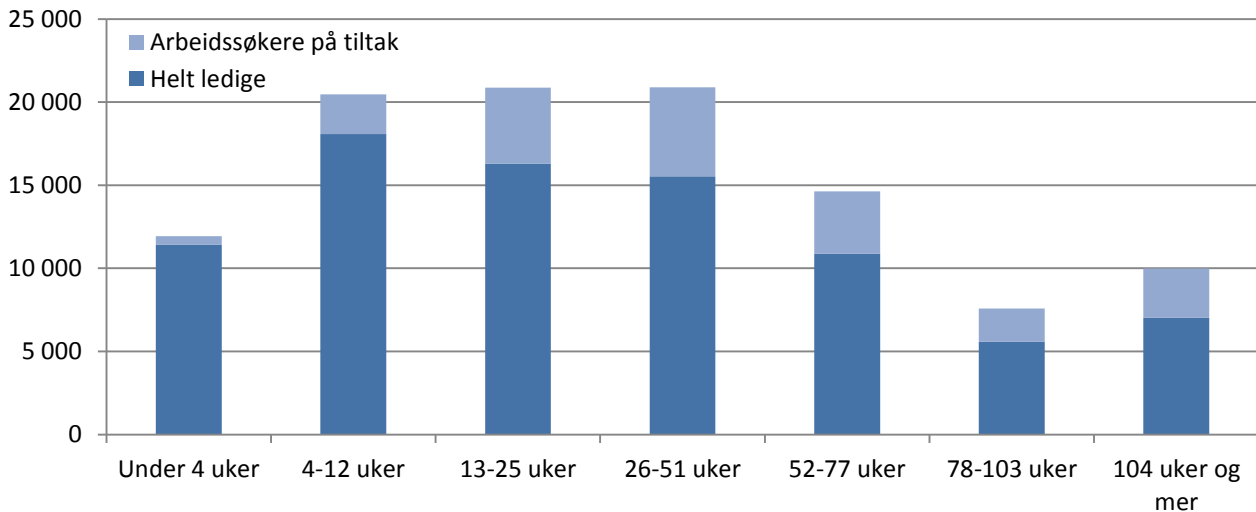
Særlig Rogaland og Hordaland har hatt en stor økning i denne gruppen. Hvis vi ser på yrkesbakgrunn, finner vi at det er innen ingeniør- og ikt-fag det har vært størst økning i antallet som har vært arbeidssøkere i mer enn ett år sammenlignet med i fjor.

Figur 7. Prosentvis endring i bruttoledigheten, dekomponert i endring i helt ledige og arbeidssøkere på tiltak, etter arbeidssøkervarighet. Februar 2016 – februar 2017



Kilde: NAV

Figur 8. Bruttoledigheten fordelt på helt ledige og arbeidssøkere på tiltak, etter arbeidssøkervarighet. Antall personer. Februar 2017



Kilde: NAV

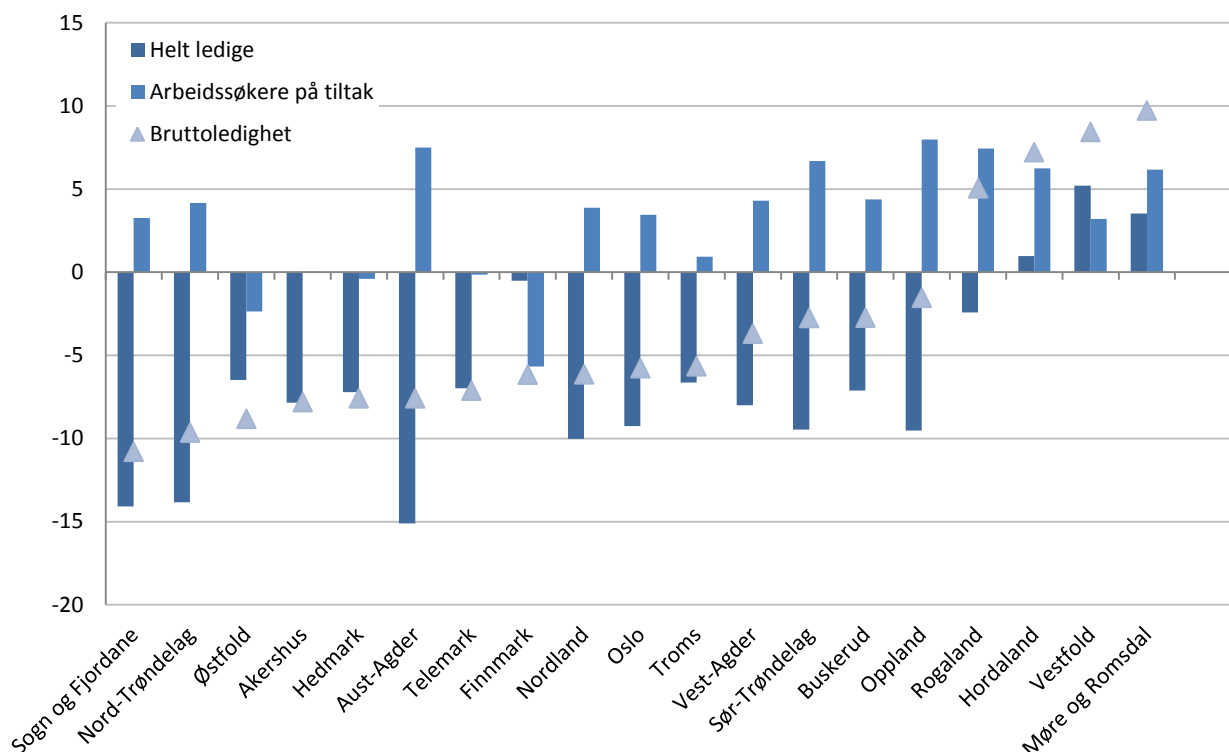
Fortsatt store geografiske forskjeller

De siste årene har vært preget av store geografiske forskjeller i ledigheten, med en kraftig økning i ledigheten på Sør- og Vestlandet, mens andre fylker har ligget stabilt eller til og med hatt nedgang i ledigheten. De siste månedene har økningen i bruttoledigheten på Sør- og Vestlandet stoppet opp, justert for normale sesongvariasjoner. I februar gikk bruttoledigheten ned i Rogaland og Agderfylkene for tredje måned på rad. Hordaland hadde nedgang for andre måneden på rad. Også i Møre og Romsdal var det en liten nedgang i bruttoledigheten i februar. Bruttoledigheten økte i fire fylker i februar, mens den var stabil eller gikk ned i de andre fylkene.³ Den prosentvise økningen var størst i Sogn og Fjordane, mens nedgangen var størst i Finnmark. Tabell 2 i tabellvedlegget viser den sesongjusterte utviklingen i fylkene fra og med februar 2016.

Møre og Romsdal (10 %), Vestfold (8 %), Hordaland (7 %) og Rogaland (5 %) har hatt størst økning i bruttoledigheten det siste året. Sogn og Fjordane (-11 %) og Nord-Trøndelag (-10 %) har hatt den største nedgangen (figur 9).

Rogaland har fortsatt høyest bruttoledighet målt som andel av arbeidsstyrken, med 5,6 prosent. Sogn og Fjordane har fremdeles lavest bruttoledighet, med 2,3 prosent av arbeidsstyrken (figur 10).

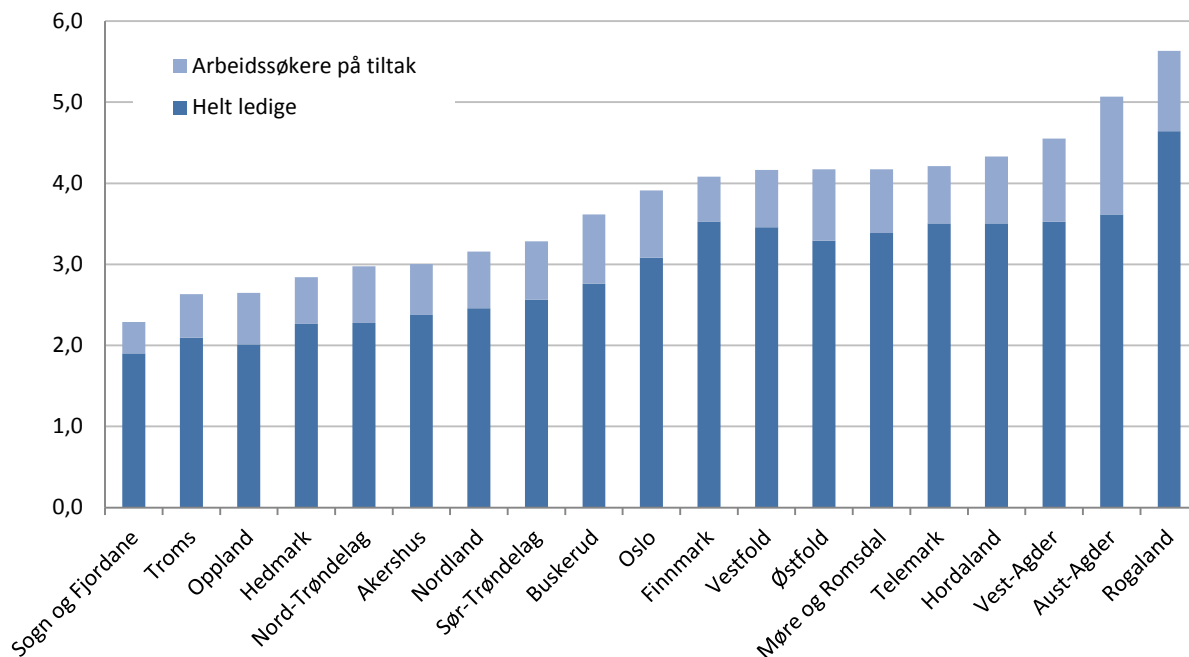
Figur 9. Prosentvis endring i bruttoledigheten dekomponert i endring i helt ledige og arbeidssøkere på tiltak, etter fylke. Februar 2016 – februar 2017



Kilde: NAV

³ Vi har her definert økning som en vekst på minst 0,5 prosent siste måned, og samtidig minst 15 personer.

Figur 10. Bruttoledigheten i prosent av arbeidsstyrken etter fylke. Februar 2017

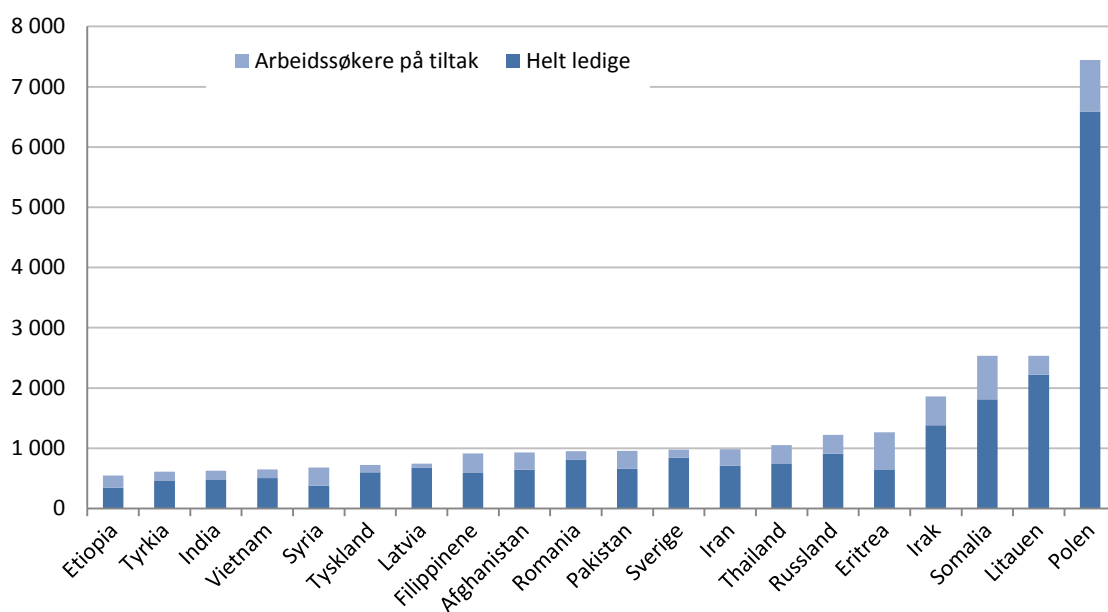


Kilde: NAV

Ledigheten blant innvandrere

42 800 (40 prosent) av de som var helt ledige eller arbeidssøkere på tiltak i februar er innvandrere. Figur 11 viser de 20 fødelandene hvor flest av de ledige innvandrerne kommer fra. Personer fra disse 20 landene utgjør 66 prosent av de ledige innvandrerne. I februar var Polen (7 400), Litauen (2 500) og Somalia (2 500) de tre vanligste landbakgrunnene blant ledige innvandrere.

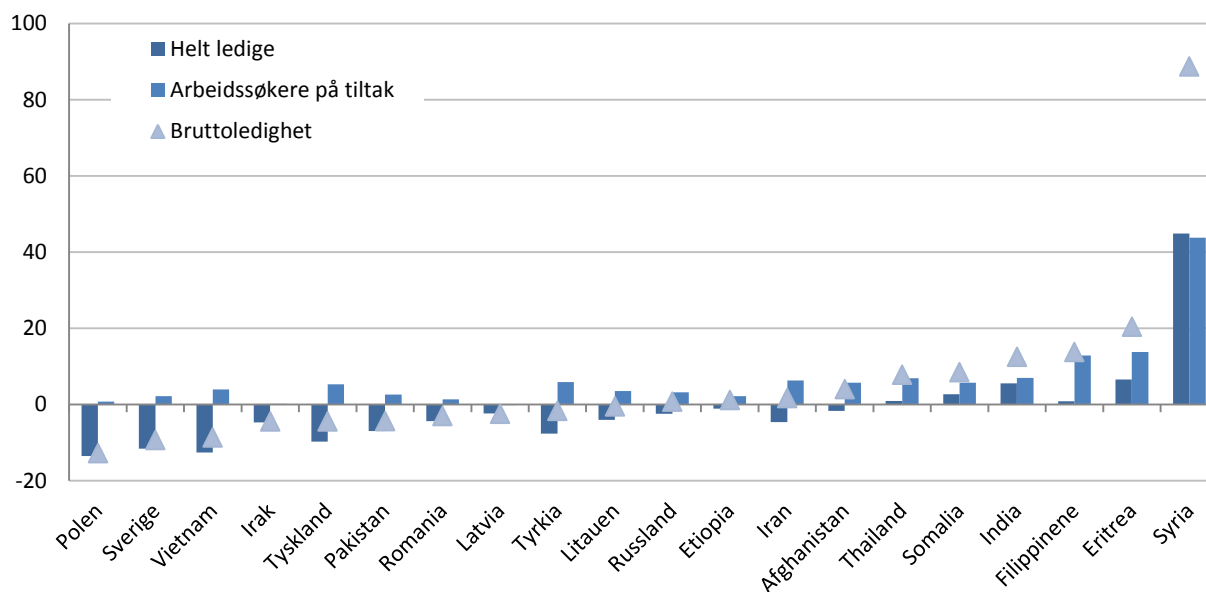
Figur 11. Bruttoledighet dekomponert i helt ledige og arbeidssøkere på tiltak, etter fødeland. Antall personer. 20 vanligste fødeland er vist. Februar 2017.



Kilde: NAV

Bruttoledigheten har økt mest for personer som er født i Syria (89 %), Eritrea (20 %) og Filippinene (14 %) det siste året (se figur 12). For personer født i Polen har bruttoledigheten falt med 13 prosent i samme periode.

Figur 12. Prosentvis endring bruttoledighet, dekomponert i endring i helt ledige og arbeidssøkere på tiltak, etter fødeland. Februar 2016 - februar 2017



Kilde: NAV

Tabellvedlegg

Tabell 1. Utviklingen i summen av registrerte arbeidsledige og arbeidssøkere på tiltak etter yrkesbakgrunn. Februar 2016 – februar 2017. Sesongjusterte tall.

	feb. 16	mar. 16	apr. 16	mai. 16	jun. 16	jul. 16	aug. 16	sep. 16	okt. 16	nov. 16	des. 16	jan. 17	feb. 17
Ledere	1 267	1 271	1 283	1 288	1 351	1 384	1 347	1 351	1 353	1 356	1 410	1 388	1 363
Ingeniør- og ikt-fag	8 522	8 657	8 816	9 010	9 062	9 171	9 334	9 468	9 637	9 783	9 956	9 515	9 331
Undervisning	2 145	2 147	2 095	2 088	2 111	2 066	1 948	2 073	2 108	2 095	2 058	2 052	2 078
Akademiske yrker	1 603	1 610	1 635	1 645	1 649	1 645	1 668	1 686	1 691	1 691	1 710	1 724	1 741
Helse, pleie og omsorg	6 170	6 185	6 282	6 323	6 405	6 377	6 318	6 366	6 495	6 539	6 567	6 595	6 568
Barne- og ungdomsarbeid	5 277	5 210	5 200	5 221	5 235	5 230	5 212	5 338	5 295	5 215	5 260	5 157	5 170
Meglere og konsulenter	3 257	3 316	3 341	3 384	3 345	3 330	3 370	3 372	3 374	3 426	3 515	3 425	3 401
Kontorarbeid	9 447	9 453	9 505	9 598	9 517	9 468	9 404	9 428	9 556	9 612	9 639	9 539	9 525
Butikk- og salgsarbeid	11 186	11 145	11 073	11 233	11 233	11 167	11 139	11 033	11 010	11 032	11 016	10 882	10 792
Jordbruk, skogbruk og fiske	2 007	2 025	1 980	1 980	1 966	1 973	1 947	1 967	1 939	1 986	1 981	1 976	1 951
Bygg og anlegg	12 111	12 080	11 890	11 749	11 770	11 709	11 592	11 092	10 911	11 018	10 651	10 545	10 408
Industri-arbeid	13 153	13 173	13 015	13 209	13 196	13 287	13 254	13 158	13 232	13 162	12 957	12 863	12 640
Reiseliv og transport	9 356	9 245	9 392	9 392	9 467	9 424	9 389	9 302	9 321	9 405	9 485	9 475	9 404
Serviceyrker og annet arbeid	9 900	9 837	9 994	10 087	10 070	10 052	10 010	9 948	9 924	10 002	9 986	10 008	9 948
Ingen yrkesbakgrunn eller uoppgitt	5 428	5 330	5 273	5 180	5 325	5 316	5 305	5 262	5 186	5 044	4 946	4 928	4 911

Kilde: NAV

Tabell 2. Utviklingen i summen av registrerte arbeidsledige og arbeidssøkere på tiltak etter fylker. Februar 2016 – februar 2017. Sesongjusterte tall.

	feb. 16	mar. 16	apr. 16	mai. 16	jun. 16	jul. 16	aug. 16	sep. 16	okt. 16	nov. 16	des. 16	jan. 17	feb. 17
Østfold	6 052	5 965	5 851	5 883	5 894	5 820	5 826	5 621	5 619	5 617	5 541	5 648	5 521
Akershus	9 783	9 707	9 613	9 513	9 529	9 400	9 411	9 288	9 321	9 158	9 149	9 066	9 029
Oslo	14 817	14 725	14 801	14 735	14 717	14 577	14 558	14 438	14 451	14 294	14 248	14 159	13 982
Hedmark	2 783	2 831	2 812	2 792	2 783	2 738	2 690	2 659	2 603	2 567	2 531	2 496	2 578
Oppland	2 366	2 339	2 369	2 351	2 358	2 330	2 388	2 391	2 376	2 340	2 296	2 298	2 333
Buskerud	5 063	5 030	5 003	4 933	4 928	4 958	4 965	4 916	5 000	4 989	5 053	4 943	4 927
Vestfold	4 493	4 480	4 546	4 700	4 725	4 747	4 696	4 711	4 760	4 823	4 852	4 875	4 874
Telemark	3 582	3 566	3 517	3 528	3 457	3 433	3 402	3 339	3 323	3 307	3 267	3 283	3 320
Aust-Agder	2 861	2 833	2 798	2 879	2 910	2 991	2 810	2 792	2 780	2 785	2 741	2 670	2 647
Vest-Agder	4 149	4 179	4 251	4 333	4 317	4 270	4 214	4 169	4 189	4 196	4 145	4 049	3 998
Rogaland	13 024	13 041	13 204	13 422	13 594	13 857	13 894	13 809	13 866	14 053	13 977	13 810	13 676
Hordaland	10 486	10 658	10 871	11 022	11 146	11 326	11 326	11 304	11 373	11 702	11 737	11 532	11 246
Sogn & Fjordane	1 346	1 293	1 267	1 192	1 235	1 213	1 129	1 225	1 228	1 232	1 234	1 133	1 195
Møre & Romsdal	4 990	5 151	5 184	5 225	5 211	5 275	5 279	5 393	5 447	5 487	5 501	5 515	5 482
Sør-Trøndelag	5 266	5 201	5 169	5 164	5 195	5 157	5 213	5 257	5 308	5 277	5 231	5 107	5 112
Nord-Trøndelag	2 103	2 062	2 040	2 050	2 025	1 978	1 950	1 991	1 963	1 974	1 992	1 931	1 908
Nordland	3 894	3 894	3 826	3 850	3 823	3 801	3 760	3 763	3 704	3 774	3 713	3 742	3 657
Troms	2 275	2 248	2 234	2 233	2 208	2 190	2 129	2 187	2 205	2 263	2 287	2 206	2 147
Finnmark	1 624	1 595	1 567	1 566	1 547	1 568	1 466	1 507	1 546	1 520	1 421	1 566	1 515

Kilde: NAV