

Arbeidsmarkedet nå januar 2009

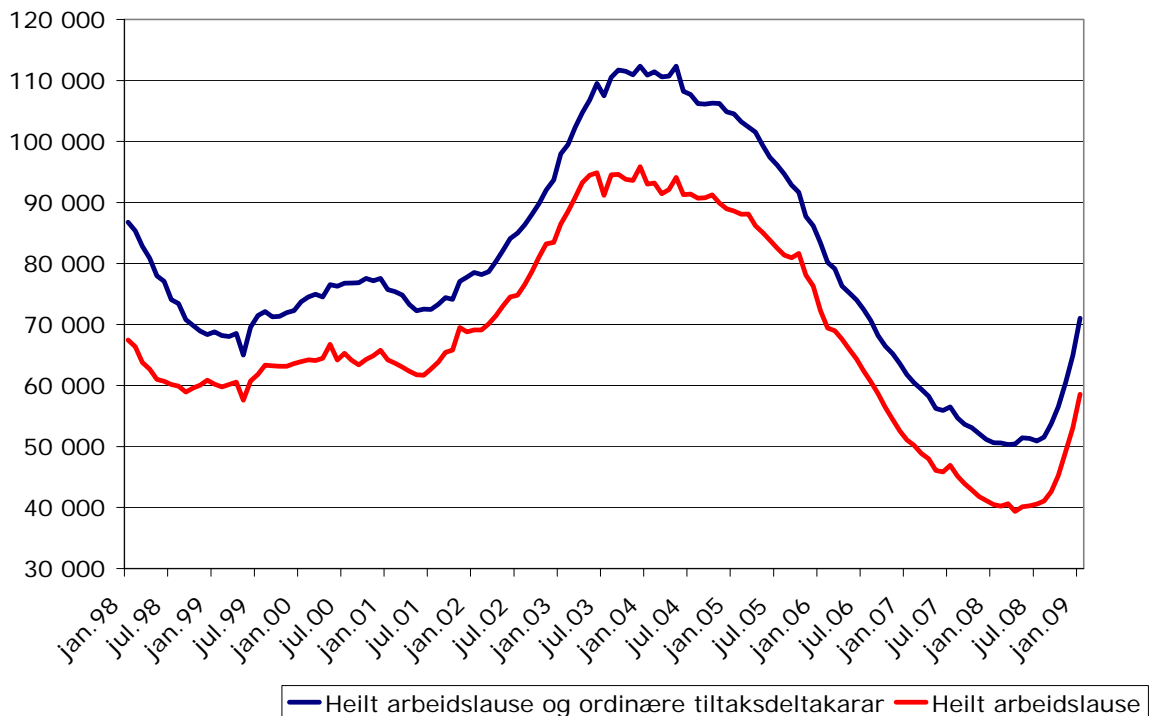
"Arbeidsmarkedet nå" er et månedlig notat fra Statistikk og utredning i Arbeids- og velferdsdirektoratet. Notatet er skrevet av Jorunn Furuberg Jorunn.Furuberg@nav.no, 29 januar 2009.

Sterk auke i arbeidsløysa i januar

Ved utgangen av januar var det registrert 65 200 heilt arbeidslause hos NAV. Dette er ein auke på 20 500 (46 prosent) samanlikna med januar i fjor. Sesongjusterte tal viser at det har vorte 5 500 fleire arbeidslause i løpet av januar. Samstundes som arbeidsløysa aukar går talet på nye ledige stillingar ned. Arbeidsløysa aukar no sterkt, og utviklinga internasjonalt og i norsk økonomi gir få signal som tyder på at denne utviklinga vil endra seg dei næraste månadene. Låg etterspurnad, og vanskar med tilgang på kreditt, gjer at mange verksemdar reduserer produksjon og sysselsetjing. Samstundes fører uvisse om framtida og innstraming i tilgangen på kreditt til nedgang i bustadinvesteringane.

Dei siste tala frå AKU stadfestar at det har skjedd eit omskifte på arbeidsmarknaden. Auken i sysselsetjinga har stoppa opp i løpet av 2008. Sesongjusterte tal viser at arbeidsløysa målt ved AKU auka frå 2,4 prosent i august til 2,9 prosent i november.

Figur 1. Utviklinga i talet på registrerte heilt arbeidslause og summen av ordinære tiltaksdeltakarar og heilt arbeidslause. Sesongjusterte tal. Januar 1998 – januar 2009.

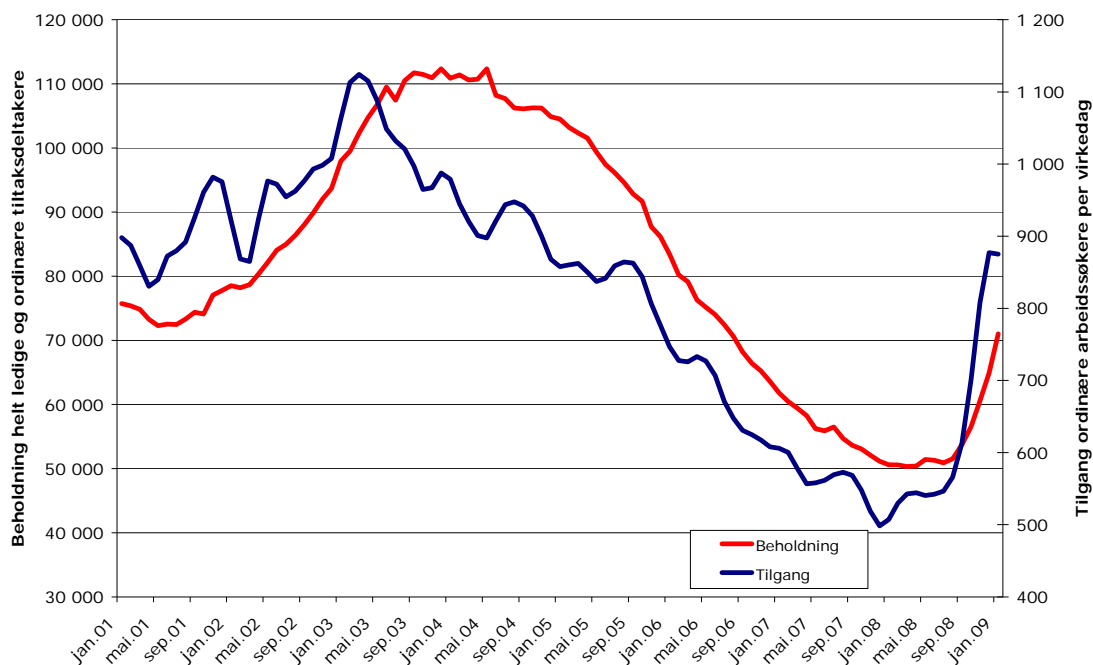


Kjelde: NAV.

Mange nye arbeidssøkjjarar

Sesongjusterte tal viser at tilgangen av nye arbeidssøkjjarar har auka kraftig dei siste månadene sett under eitt. Rett nok har det vore ein liten nedgang i januar samanlikna med desember, men dette må sjåast i samanheng med at dette talet ofte svingar noko frå månad til månad.

Figur 2. Tilgang av ordinære arbeidssøklarar per yrkedag, beholdning av summen av heilt arbeidsledige og ordinære tiltaksdeltakarar. Sesongjusterte tal. Trend. Januar 2001- januar 2009.

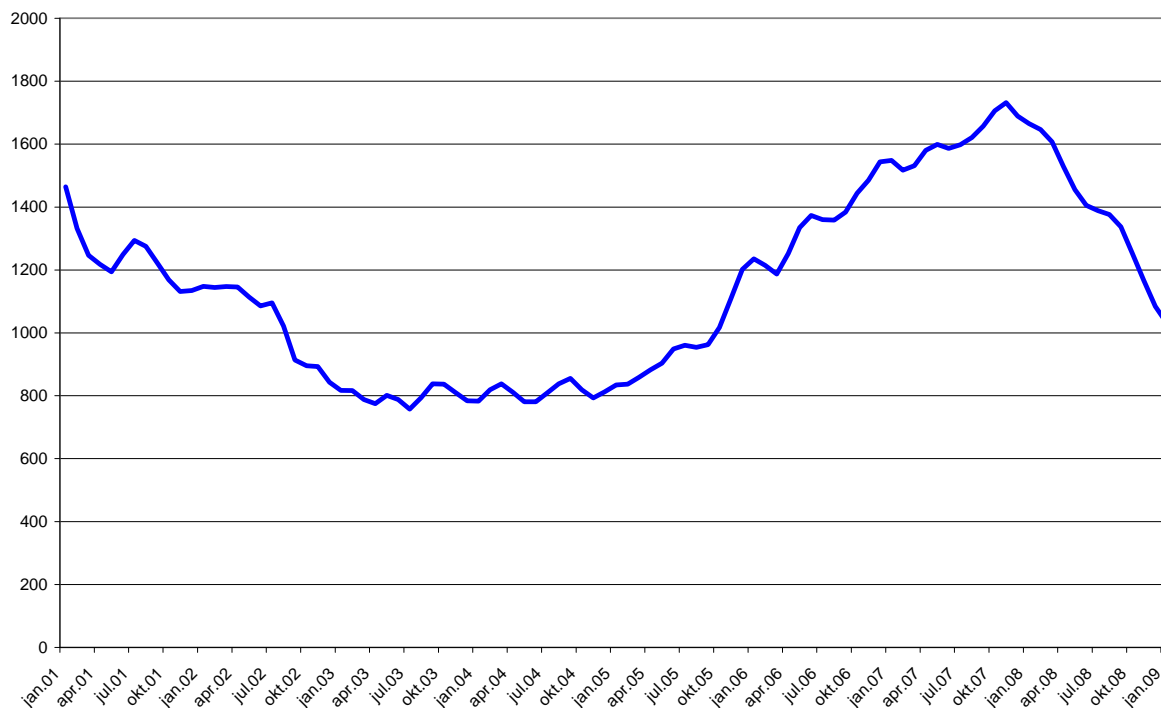


Kjelde: NAV.

Færre nye ledige stillingar

Talet på nye ledige stillingar held fram med å falla. I løpet av januar i år blei det registrert 39 prosent færre ledige stillingar enn i januar i fjor. Nedgangen kom innan alle yrkesgrupper, men var sterkast innan industriarbeid (-62 %), bygg og anlegg (-57 %) og innan kontorarbeid (-56 %). Den låge tilgangen på nye ledige stillingar indikerer at arbeidsløysa vil stiga ytterlegare.

Figur 3: Tilgang ledige stillingar per yrkedag.¹ Sesongjusterte tal. Trend. Januar 2001- januar 2009..



Kjelde: NAV

Utviklinga i norsk økonomi

Etter ein oppgangskonjunktur som varte i nesten fem år snudde utviklinga i 2008. I løpet av året blei veksten i økonomien kraftig dempa. Noreg er no inne i ein nedgangskonjunktur med fallande produksjon og aukande arbeidsløyse. Statistisk Sentralbyrå (SSB) ventar ein vekst i BNP for Fastlands - Noreg i år på -0,4 prosent.

Norsk industriproduksjon fall med 0,7 prosent i perioden september til oktober samanlikna med dei tre føregåande månadene. Det er produksjonen av innsatsvarer som går ned. Ei viktig årsak til dette er lågare etterspurnad frå byggesektoren.

SSB sitt Konjunkturbarometer for 4. kvartal 2008 viser at industriverksemdene har hatt ein nedgang i produksjon og sysselsetjing i 4. kvartal. Samansett konjunkturindikator for industrien, som viser kva utsikter industriverksemdene ventar i første kvartal 2009, fell kraftig.

Uroa på finansmarknadene har ført til at det er vanskelegare for verksemdar og hushald å få lån. Noregs Bank sin utlånsundersøkelse for 4. kvartal 2008 viser at bankane held fram med å strama inn kredittpraksisen ovafor føretak og hushald i 4. kvartal 2008. I 1. kvartal 2009 ventar bankane ytterlegare innstraming i kredittpraksisen for føretak og om lag uendra kredittpraksis når det gjeld hushalda. Dette tyder på at kredittvanskane for næringslivet vil halda fram i dei næraste månadene.

¹ Omfattar stillingar lyst ut i media, registrert av arbeidsgjevar på nav.no eller meldt til NAV.

Arbeidsløysa har auka sterkest innan bygg og anleggsektoren. Uvisse om framtida og vanskar med å få tilgang til kreditt har ført til at byggeaktiviteten har gått kraftig tilbake. I november i fjor blei det sett i gang bygging av 41 prosent færre næringsbygg enn i november 2007. For bustadbygg viste tala tilsvarande ein nedgang på 38 prosent. Bustadprisane gjekk ned med 10,4 prosent frå toppnivået i 2. kvartal 2008 til 4 kvartal 2008.

Regjeringa la denne veka fram ein tiltakspakke på 20 milliardar kroner for å for å stimulera etterspurnaden i norsk økonomi. Det meste av pengane blir brukt til å auka offentlege utgifter til samferdsel og til vedlikehald og nybygging av offentlege bygg.

Utviklinga internasjonalt

Utviklinga i leiande indikatorar frå OECD tyder på at den internasjonale nedgangskonjunkturen kan bli den kraftigaste sidan midten av 1970 talet. Dei fleste land opplever no fall i produksjonen og låg eller negativ økonomisk vekst. Også i Kina, som lenge har hatt sterk økonomisk vekst, har veksten minka i løpet av fjerde kvartal .

Den økonomiske veksten er negativ i USA og i dei fleste land i Europa. I USA har sentralbanken sett ned renta til nesten 0 for å stimulera til lågare pengemarknadsrenter. Bustadprisane held fram med å falla, og er no på nivå med 2003. Arbeidsløysa aukar kraftig i USA, og tilgangen av nye arbeidslause har ikkje vore like kraftig som no sidan tidleg på 80 – talet.

I Storbritannia var det ein negativ vekst i BNP også frå 3. til 4. kvartal. Økonomien er no inne i ein resesjon, og nedgangen omfattar også tenestesektoren og det offentlege, sjølv om industrien trekkjer kraftigast ned.

I Sverige har veksten i sysselsetjinga stoppa opp og arbeidsløysa aukar. Tysk økonomi er i resesjon, men forventingsindeksar har vist ein liten oppgang dei siste månadene.

Nedgangen i internasjonal økonomi fører til lågare etterspurnad etter norskproduserte varer og tenester.

Sterk auke i arbeidsløysa innan bygg og anlegg

Samanlikna med januar 2008 har arbeidsløysa auka i alle yrkesgrupper bortsett frå innan undervisning der det no er 4 prosent færre arbeidslause enn i januar 2007. Arbeidsløysa aukar kraftigast innan bygg og anlegg der det no er 129 prosent fleire arbeidslause enn same tid i fjor. Også innan industriarbeid har det vore ein sterk auke i talet på arbeidslause med 75 prosent.

Arbeidsløysa er høgast innan bygg og anlegg (5,2 %) og innan industriarbeid (4,1 %). Færrest arbeidslause finn vi innan undervisning (0,6 %).

Bygg og anlegg

Arbeidsløysa aukar i dei fleste yrkesgrupper innan bygg og anlegg. Auken er størst blant jernbindarar(423 %), tømrrarar (338 %), forskalingsnikkarar (298 %) og snikkarar (262 %).

Industriarbeid

Innan industriarbeid aukar arbeidsløysa mest blant prosess- og maskinoperatørar (116 %) og blant støyparar, sveisarar og platearbeidarar(109 %).

Ingeniør- og iktfag

Arbeidsløysa aukar mest blant sivilingeniørar og sivilarkitektar der det no er 94 prosent fleire arbeidslause enn for eitt år sidan. Blant ingeniørar og teknikarar har arbeidsløysa auka med 79 prosent. Sjølv om det har vore ein monaleg auke i arbeidsløysa innan ingeniør- og iktfag er det framleis få arbeidslause i denne yrkesgruppa (1,0 %).

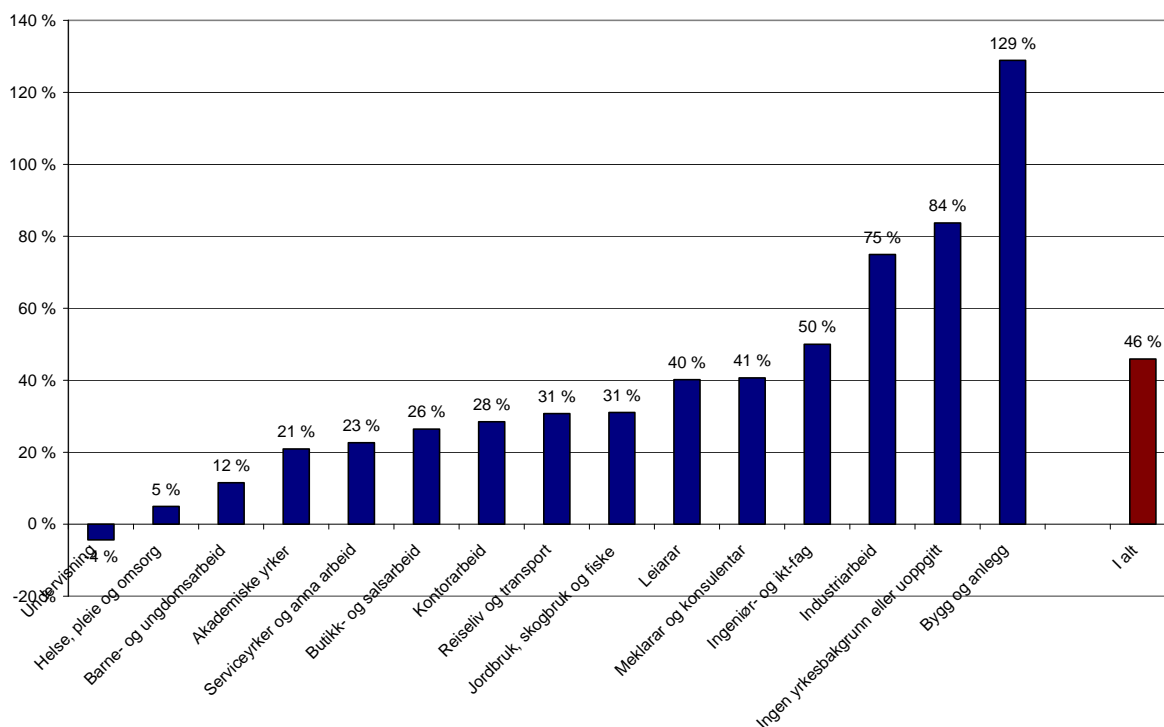
Helse, pleie og omsorg

Samla har arbeidsløysa auka med 5 prosent i denne yrkesgruppa når vi samanliknar med tal frå januar 2008. Blant sosionomar og barnevernspedagogar har arbeidsløysa minka med 19 prosent.

Undervisning

Blant førskolelærarar er det no 12 prosent færre arbeidslause enn i januar 2008. Blant lærarar i vidaregåande skole (-8 %) og blant grunnskolelærarar (-4%) er det også færre arbeidslause enn for eit tår sidan.

Figur 4. Prosentvis endring i talet på arbeidslause etter yrkesbakgrunn. Januar 2008- januar 2009.



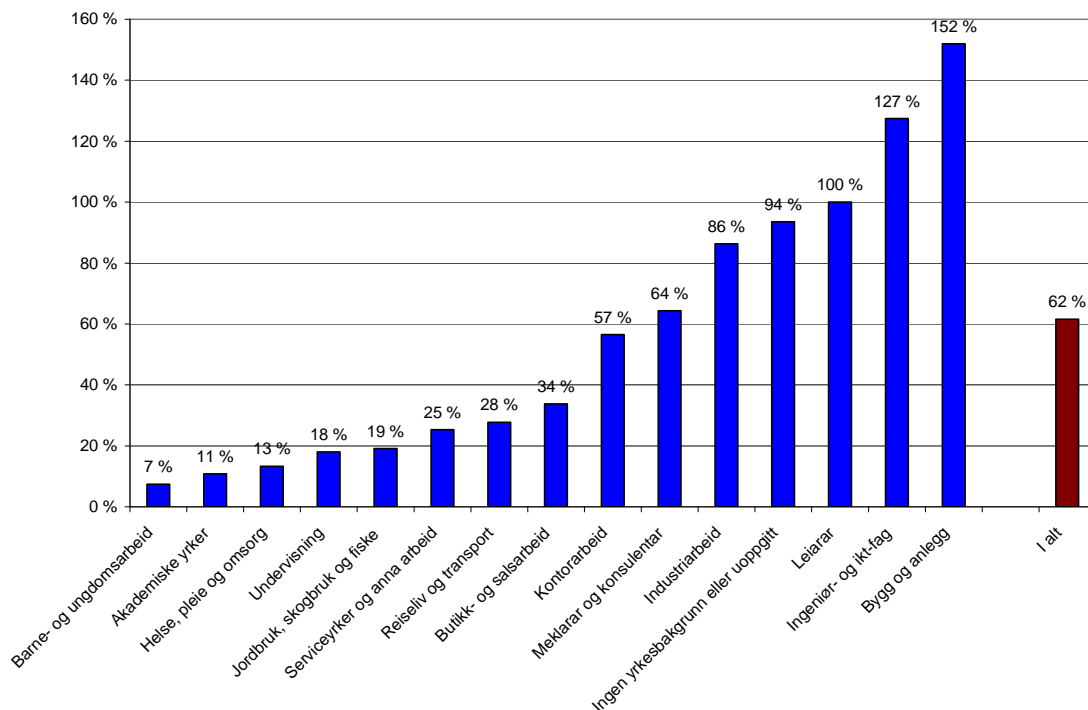
Kjelde: NAV.

Mange nye arbeidslause innan bygg og anlegg og ingeniør- og ikt fag

Samanlikna med januar 2008 har tilgangen på nye arbeidslause auka med 62 prosent.

Det er særleg blant personar med bakgrunn frå bygg og anlegg (152 %), ingeniør og iktfag(127 %) og blant leiarar (100%) at det har vore ein kraftig auke.

Figur 5. Heilt arbeidslause med mindre enn 4 veker varigheit som arbeidssøklarar etter yrke. Prosentvis endring januar 2008 – januar 2009.

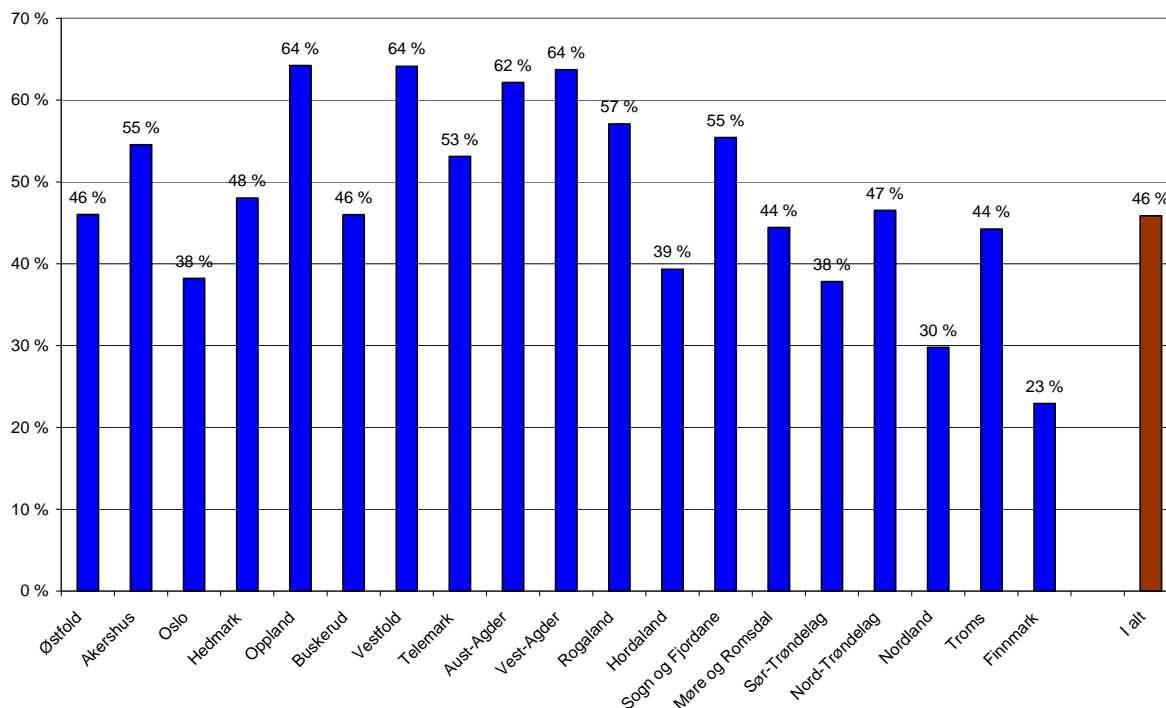


Kjelde: NAV.

Fleire arbeidslause i alle fylke

Samanlikna med januar i fjor har det vore ein auke i talet på arbeidslause i alle fylke. Auken er sterkast i Oppland, Vestfold og Vest – Agder, alle med ein auke på 64 prosent i perioden. Flest arbeidslause finn vi i Finnmark (4,1 %) og i Nord – Trøndelag (3,4 %). I Rogaland (1,7 %) og i Sogn og Fjordane (1,8 %) er arbeidsløysa lågast.

Figur 6. Prosentvis endring i talet på arbeidslause etter fylke. Januar 2008- januar 2009.

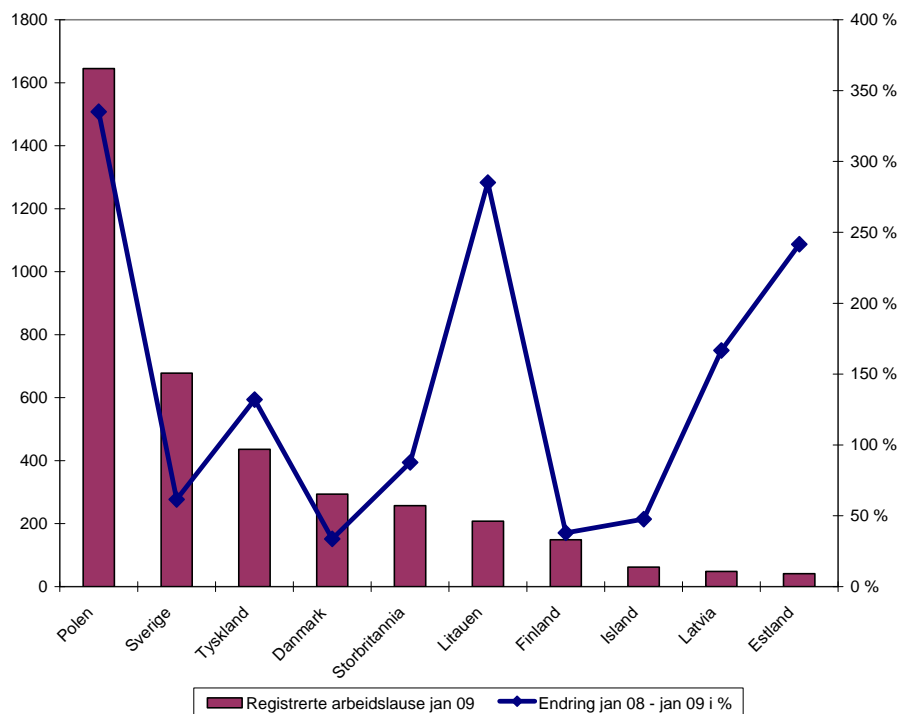


Kjelde: NAV.

Auke i arbeidsløysa blant arbeidsinnvandrarar

NAV har ingen eigen statistikk over arbeidslause arbeidsinnvandrarar. Figur 7 viser talet på arbeidslause etter fødeland for nokre av dei mest aktuelle landa når det gjeld arbeidsinnvandring. Blant personar født i Polen var det registrert over 1 600 arbeidslause i januar i år, ein auke på 335 prosent. Også blant personar frå dei baltiske statane har det vore ein sterk prosentvis auke i talet på arbeidslause.

Figur 7. Registrerte arbeidslause etter fødeland.² Talet på personar januar 2009, og prosentvis endring januar 2008 – januar 2009.



Kjelde: NAV.

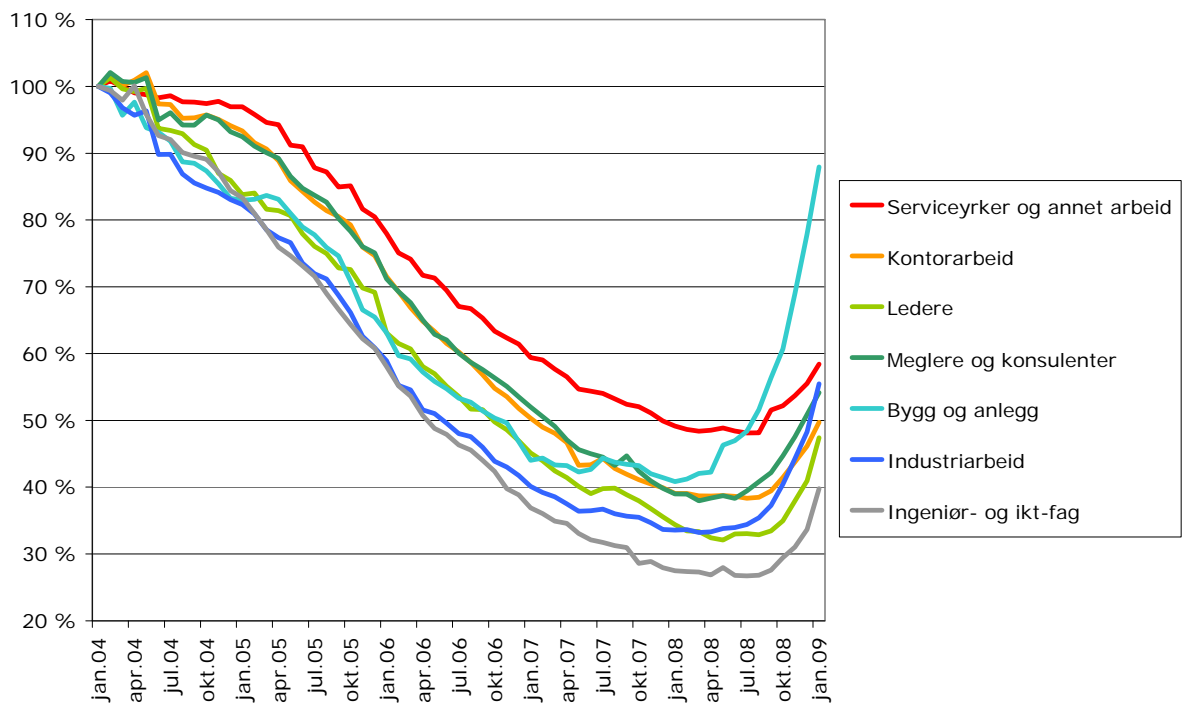
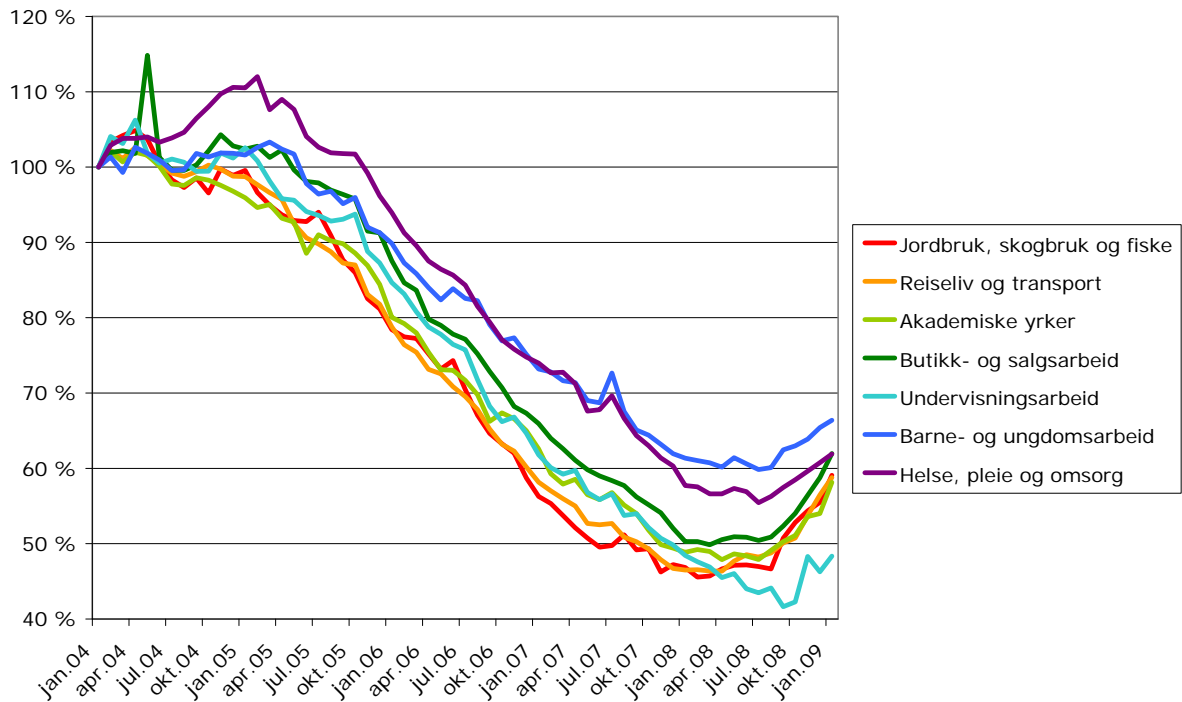
Arbeidsmarknadstala for januar

Frå og med januar 2009 er omgrepet ”yrkeshemmede” erstatta med ”personer med nedsatt arbeidsevne”.

² I tidlegare utgåver av ”Arbeidsmarkedet nå ” var figur 7 basert på opplysningar om statsborgarskap, ikkje fødeland. Difor vil figur 7 denne månaden ikkje direkte kunna samanliknast med figur 7 i tidlegare utgåver av dette notatet.

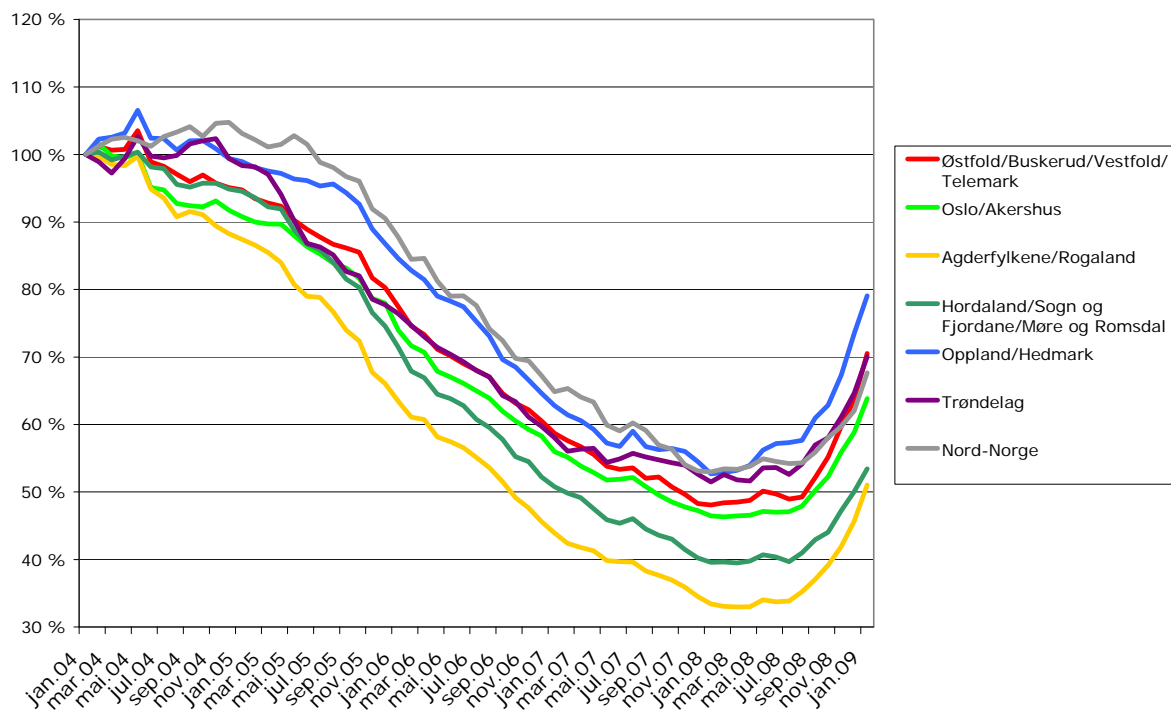
Figurvedlegg

Figur 8 og 9: Utviklinga i summen av registrerte arbeidslause og ordinære tiltaksdeltakarar innanfor yrkesgrupper (yrkesbakgrunn). Januar 2004 – januar 2009. Januar 2004 = 100. Sesongkorrigerte tall.



Kjelde: NAV.

Figur 10: Utviklinga i summen av registrerte arbeidslause og ordinære tiltaksdeltakarar i regionar. Januar 2004 – januar 2009. Januar 2004 = 100. Sesongkorrigerte tal.



Kjelde: NAV.