



Veiledning til

Anvendelse av dialogmelding for 2-veis kommunikasjon mellom NAV og samhandlere i helsesektoren.

Utarbeidet av

NAV

Versjon 1.5
04. desember 2015



Veiledning til
Anvendelse av dialogmelding
for 2-veis kommunikasjon mellom NAV og samhandlere i
helsesektoren

Dok. ref:
Versjon: 1.5
Dato: 04.12.2015
Side: 2 av 36

ENDRINGSLOGG

Ver.	Dato	Kap.	Endring	Produsent	God kj.
0.1	2.03.2012	Alle		Sven Erik Johansson	
0.5	19.04	Alle	Oppdatert etter interne runder i NAV iKT	Sven Erik Johansson	
0.6	10.05.2012	1.1 2, 3.5,4.6	Oppdatert med funksjonell beskrivelse	Sven Erik Johansson	
0.8	18.06.2012	Alle	Oppdatert etter telefonmøte med Avdeling Standardisering i Helsedirektoratet	Sven Erik Johansson	
0.9	28.06.2012	Flere	Oppdatert med OID for kodeverk	Sven Erik Johansson	
1.0	28.10.2013	Alle	Endelig dokument	Yngve Pettersen	
1.1	13.11.2013	7.4	Oppdaterte ebXML parametere	Yngve Pettersen	
1.2	29.01.2014	2.4, 3, 7.2.4	Ny kode 6 i kodeverk 8127.	Yngve Pettersen	
1.3	10.02.2015	2.3, 3.1.1, 4.6	Fjernet tekst i 2.3, oppdatert beskrivelse i 3.1.1 DokIdNotat og 4.6 for vedlegg.	Pernille Rebne, Sigbjørn Berntzen	
1.4	28.09.2015	Referanser	Rettet referanse til apprec	Sigbjørn Berntzen	
1.5	04.12.2015	1.5	Pasientens innsyn	Sigbjørn Berntzen	

REFERANSER

Nr	Ref	Tittel
1	KITH1701	KITH Rapport 17/01: Datatyper til bruk ved meldingsutveksling mv
2	KITH0106	KITH Rapport 01/06: Standard for hodemelding – Informasjonsmodell og XML meldingsbeskrivelse.
3	EM0210002.001 Veiledning ebxml over http.pdf	Kommunikasjonsteknisk veiledning HTTPS
4	KITH1606	KITH Rapport 16/06: Rammeverk for elektronisk meldingsutveksling i helsevesenet
5	EM020102 001 CPP Guide v1p4.pdf	Guide CPP/CPA v1p4
6	R03-09Dialogmelding-Implementeringsveiledning.pdf	Veiledning: Implementering av dialogmelding for spørsmål, svar og avviksmelding
7.	Standard_for_dialogmelding_v1.0.pdf	Standard for dialogmelding Informasjonsmodell og XML meldingsbeskrivelse
8.	KITH Rapport 1021:2010	Ebrev - abonnements tjenester NAV Informasjonsmodell og XML meldingsbeskrivelse
9	KITH-1029-2011	Krav til adresseopplysninger i nasjonale meldingsstandarder
10	http://www.kith.no/upload/6088/KITH-Ebrev-2010-02-01.pdf	Ebrev – Elektronisk utsending av brev.
11	HIS 80415:2004	<u>Applikasjonskwittering - Informasjonsmodell, XML meldingsbeskrivelse og retningslinjer for bruk</u>

REFERANSER TIL STANDARDER OG SPESIFIKASJONER

Notasjon	Tittel

UAVKLARTE PUNKTER

Nr	Åpent punkt	Løsning/avklaring

TERMINOLOGI

Terminologi	Beskrivelse



Innholdsfortegnelse

1	Innledning.....	4
1.1	Bakgrunn	4
1.2	Formål	4
1.3	Målgruppe	4
1.4	Gitte rammebetingelser	4
1.5	Pasientens innsyn	4
2	Funksjonell beskrivelse	5
2.1	Utsending av oppfølgingsplan ved 4 uker til lege.....	5
2.2	Innkalling og svar – dialogmøter i regi av NAV.....	7
2.3	Forespørsel fra NAV og svar fra lege om pasient.....	8
2.4	Henvendelser fra NAV til lege om pasient	9
2.5	Henvendelse fra lege til NAV om pasient.....	11
3	Meldingsbeskrivelser	12
3.1	Forespørsel fra NAV til Lege.....	13
3.1.1	Svar på forespørsel	14
3.2	Henvendelse fra NAV til lege	15
3.3	Henvendelse fra lege til NAV	16
4	Bruk av hodemelding	17
4.1	Meldingsinformasjon	17
4.2	Dialogreferanse	18
4.3	Avsender informasjon	19
4.3.1	Avsender er lege.....	19
4.3.2	Avsender er NAV.....	20
4.4	Mottaker informasjon.....	20
4.4.1	Mottaker er NAV	20
4.4.2	Mottaker er lege	20
4.5	Informasjon om pasienten	21
4.6	Dokument	21
4.7	Signatur	22
5	Bruk av applikasjonskwittering.....	23
6	Krav til EPJ System.....	23
6.1	Visning av informasjon i dialogmelding i EPJ system	23
7	Vedlegg	25
7.1	Eksempler.....	25
7.1.1	Forespørsel	25
7.1.2	Notat	27
7.2	Kodeverk	29
7.2.1	Innkalling til dialogmøte (OID=8125)	29
7.2.2	Svar på innkalling til dialogmøte (OID=8126)	30
7.2.3	Forespørsel om pasient (OID=8129).....	30
7.2.4	Henvendelse og informasjon fra NAV (OID=8127).....	30
7.2.5	Henvendelse om pasient til NAV (OID=8128).....	31
7.3	Beskrivelse av Dialogmelding	31
7.4	ebXML parametere	36



1 INNLEDNING

1.1 Bakgrunn

I denne veiledningen er beskrevet anvendelsen av dialogmeldingen for 2-veis kommunikasjon mellom NAV og samhandlere i IA løpet. Denne veiledningen er et supplement til KITH rapport [6] og [7]. Kommunikasjonsoppsettet er beskrevet i [5].

Funksjonelt er anvendelsen en utvidelse og erstatning for eBrev løsningen som beskrevet i [10]. I den anvendelsen av dialogmeldingen som er beskrevet i dette dokumentet, sendes forespørsel/henvendelse som Dialogmelding med PDF brevet som vedlegg.

eBrev løsningen forutsetter Ebrev – abonnementstjenester [8]. Disse tjenestene var nødvendige for å knytte samhandlerens elektroniske adresse til fysisk adresse.

Bruk av disse tjenestene er nå valgfrie da NAV nå kan basere adressering på tidligere innsendte sykmeldinger.

1.2 Formål

Formålet med dokumentet er å gi tekniske fagpersoner og utviklere av løsninger, som skal sende eller motta meldingene fra NAV, tilstrekkelig informasjon til å implementere løsningen.

1.3 Målgruppe

Målgruppen for dette dokumentet er blant annet:

- Utviklere av applikasjoner som sender eller mottar meldinger til NAV.

1.4 Gitte rammebetingelser

Dokumentet gir føringer for hvordan applikasjonens ulike komponenter og funksjonalitet skal implementeres.

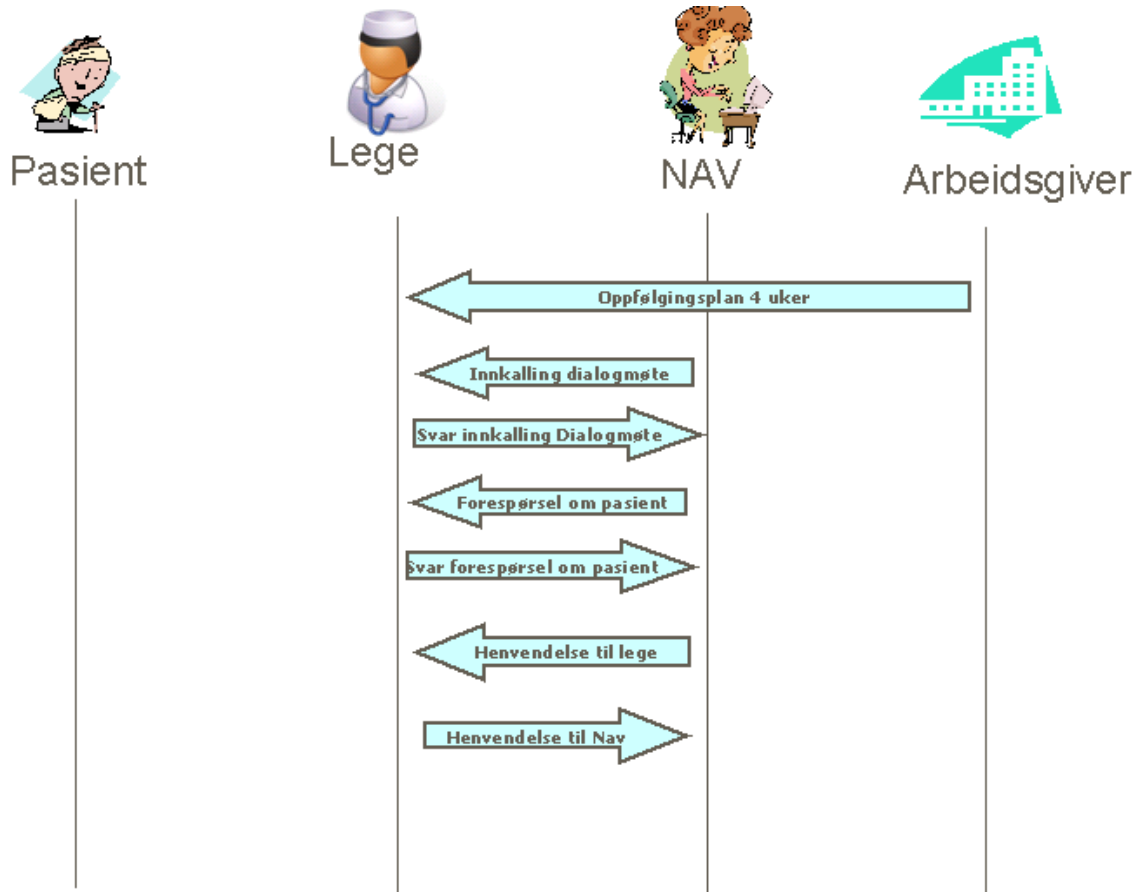
1.5 Pasientens innsyn

Meldinger om pasient sendt med elektronisk dialogmelding vil alltid være tilgjengelig for pasienten ved henvendelse til NAV eller i innsynstjenester på nett. Dersom det er grunner til at pasienten ikke skal ha innsyn må opplysningene sendes på annen måte enn med dialogmelding.

Vi anbefaler følgende tekst vises hver gang en dialogmelding sendes fra EPJ-systemet:
«Dialogmeldingen blir tilgjengelig for pasienten via Ditt NAV på nav.no».

2 FUNKSJONELL BESKRIVELSE

Dokumentet beskriver følgende nye anvendelser av dialogmeldingen for 2-veis kommunikasjon mellom NAV og behandler.

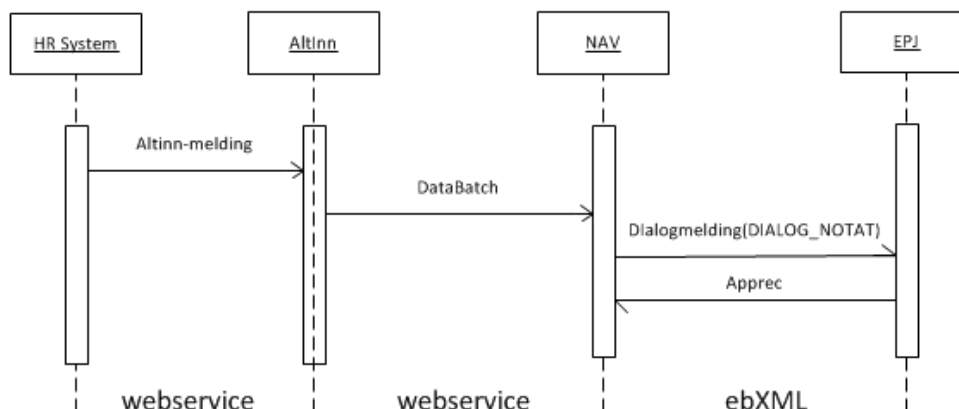


- Utsending av oppfølgingsplan ved 4 uker til fastlegen
- Innkalling, endring og avlysning av dialogmøte
- Forespørsel om pasient
- Andre henvendelser fra NAV til behandler om pasient (erstatter eBrev)
- Henvendelse fra behandler til NAV om pasient.

2.1 Utsending av oppfølgingsplan ved 4 uker til lege

Den 1. juli 2011 ble det innført nye regler om sykefraværsoppfølging. Dette innebærer blant annet at arbeidsgivere plikter å utarbeide en oppfølgingsplan for sykmeldte arbeidstakere, og at denne skal sendes til den sykmeldtes lege innen 4 uker. Oppfølgingsplanen er ment å hjelpe legen til å se muligheter for tilrettelegging og/eller aktivitet på arbeidsplassen, både i sammenheng med vurderingen av aktivitetskravet ved 8 ukers sykmelding og generelt i sykefraværsoppfølgingen. Oppfølgingsplanen kan også sendes til legen på andre tidspunkter i oppfølgingsløpet, for eksempel dersom planen eller den sykmeldtes situasjon endres underveis.

Viderring av oppfølgingplan



Oppfølgingplanen videreformidles av NAV dersom den sendes elektronisk via Altinn eller lastes opp på nav.no. NAV har her kun rollen som teknisk videreformidler og formelt sendes oppfølgingplanen fra arbeidsgiver til lege. Oppfølgingplanen behandles forøvrig som ”Henvendelse fra NAV” (se kapittel 2.4).

Tjenesten for innsending av oppfølgingplanen er i første omgang kun tilrettelagt for fastleger. NAV kobler den sykmeldte med rett fastlege ved hjelp av Fastlegeregistret, og videresender planen til legen. Dersom arbeidstaker ønsker det kan han be om at oppfølgingplanen sendes til en annen behandler enn fastlegen (for eksempel en sykehuslege, en fysioterapeut eller en psykolog). Arbeidsgiver må da sende planen til behandleren på papir.

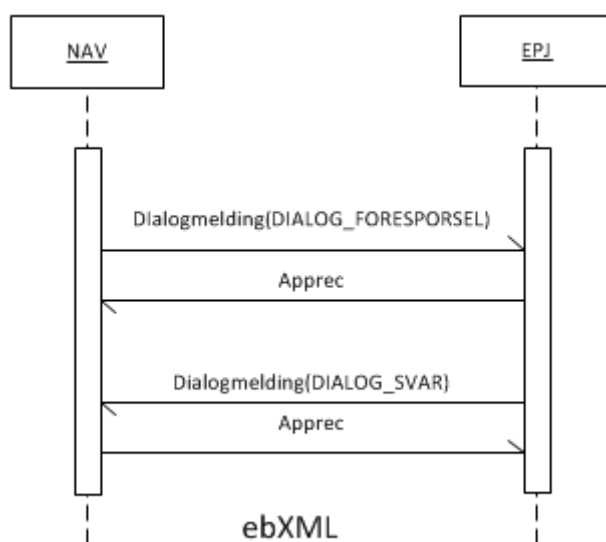
Oppfølgingplanen skal i utgangspunktet ikke vurderes av legen før pasienten kommer til konsultasjon. Det er derfor ikke et krav fra NAV at legen må behandle planen med en gang den mottas, men den bør arkiveres i pasientens journal slik at den er lett synlig når pasienten kommer til konsultasjon.

For leger som ikke har etablert elektronisk mottak, vil NAV skrive ut den innsendte oppfølgingplanen på papir dersom arbeidsgiver forsøker å sende den elektronisk. Planen videresendes deretter til legen per post via NAVs sentrale brevløsning.

2.2 Innkalling og svar – dialogmøter i regi av NAV

Dialogmøter er møter mellom NAV, den sykmeldte og dennes arbeidsgiver. Dersom noen av partene ønsker det skal også den sykmeldtes lege eller annen behandler kalles inn til møtet. Manglende oppmøte i dialogmøter kan føre til sanksjonering i form av stans av sykepenger (gjelder sykmeldte) eller bøter (gjelder arbeidsgivere og leger).

Denne typen meldinger krever raskt svar fra legene, og må derfor vises i EPJ-systemet på en måte som gjør at de fanges opp straks de er mottatt. Dersom legen ikke svarer på innkallingen regnes det som en aksept av tidspunkt og sted, og legen risikerer sanksjoner dersom han ikke møter på dialogmøtet.



Innkalling til dialogmøte har følgende forespørselstyper:

Innkalling dialogmøte 2	Inneholder informasjon om møtetidspunkt og sted.
Endring dialogmøte 2	Inneholder informasjon om gammelt og nytt møtetidspunkt og sted.
Innkalling dialogmøte 3	Se over.
Endring dialogmøte 3	Se over.

Legen skal få tre svaralternativer i EPJ-systemet:

Ja, jeg kommer	med valgfritt fritekstsvar
Jeg ønsker nytt møtetidspunkt/-sted	med obligatorisk fritekstsvar
Jeg kan ikke komme / begrunnelse for manglende oppmøte	med obligatorisk fritekstsvar

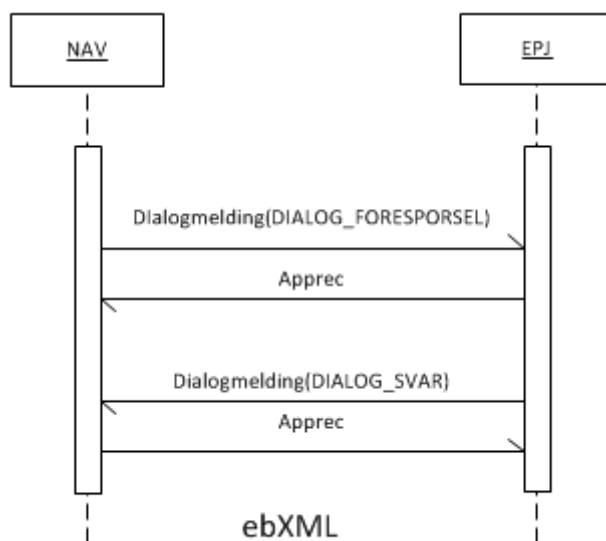
Svar skal kunne gis flere ganger på samme forespørsel. F.eks. så skal det være mulig å svare *Ja, jeg kommer* når innkallingen kommer, for senere å sende melding *Jeg kan ikke komme* med begrunnelse.

- Legen er pliktig til å møte på dialogmøter. Manglende oppmøte på dialogmøter kan føre til sanksjoner mot legen, det er derfor viktig at legene oppgir en grundig begrunnelse ved manglende oppmøte/avslag på innkalling.
- Alternativ 1 skal brukes når møtetidspunktet passer, og legen ønsker å delta. Her kan legen også gi en tilbakemelding til NAV dersom han ønsker det, for eksempel angående møteform (video- eller telefonmøte).
- Alternativ 2 skal brukes når det foreslåtte tidspunktet ikke passer, og legen må da foreslå et eller flere alternative møtetidspunkter.
- Alternativ 3 skal brukes i to ulike situasjoner:
 - Legen kan ikke møte på det foreslåtte tidspunktet / mener det er unødvendig å møte
 - Legen møtte ikke på et møte, og ønsker i etterkant å begrunne hvorfor

2.3 Forespørsel fra NAV og svar fra lege om pasient

Forespørsler til leger fra NAV omhandler alltid en spesifikk pasient, og er gjerne knyttet til en ytelse pasienten har søkt om eller oppfølgingen av vedkommende med tanke på å komme tilbake til arbeid eller annen aktivitet.

Denne typen meldinger krever raskt svar fra legene, og må derfor vises i EPJ-systemet på en måte som gjør at de fanges opp straks de er mottatt. NAV sendes ut automatiske purrebrev dersom svarfristen i brevet ikke overholdes.





Forespørsel om pasient har følgende forespørselstyper:

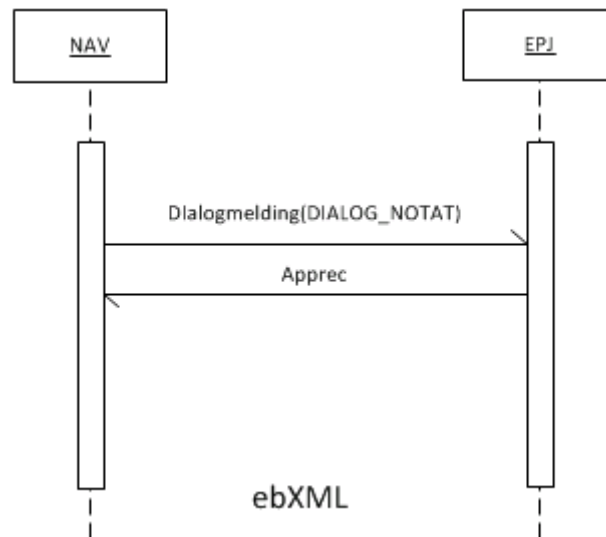
Forespørsel om pasient	Inneholder ulike typer spørsmål og informasjon om en spesifikk pasient.
Påminnelse forespørsel om pasient	Inneholder en påminnelse til legen om å besvare ovennevnte brev.

Det er kun ett svaralternativ *Svar på forespørsel* på denne forespørselen med krav til å skrive inn fritekst.

Svaret skal kunne gis flere ganger på en forespørsel.

2.4 Henvendelser fra NAV til lege om pasient

Henvendelser fra NAV er brev/notater der det ikke finnes en definert svarmelding. Henvendelsene inneholder informasjon til orientering for legen.



Vi har følgende henvendelsestyper:

Retur av legeerklæring	Inneholder en forespørsel om å sende ny legeerklæring. Henvendelsen skal besvares ved å sende inn legeerklæring. Legen bør gjøres oppmerksom på denne henvendelsen straks den kommer inn i systemet.
Friskmelding til arbeidsformidling	Inneholder en kopi av vedtaket om friskmelding til arbeidsformidling som sendes til den sykmeldte. Bør legges i pasientens mappe i EPJ-systemet (til info)



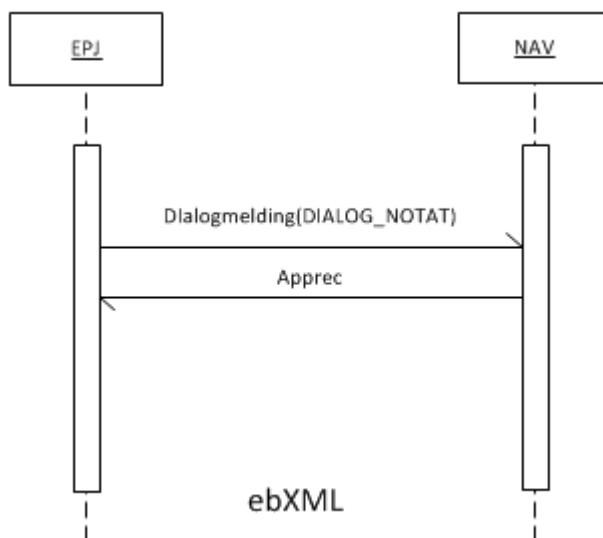
Veiledning til
Anvendelse av dialogmelding
for 2-veis kommunikasjon mellom NAV og samhandlere i
helsesektoren

Dok. ref:
Versjon: 1.5
Dato: 04.12.2015
Side: 10 av 36

Avlysning dialogmøte	<p>Inneholder informasjon om at et dialogmøte det tidligere er innkalt til nå er avlyst.</p> <p>Legen bør gjøres oppmerksom på denne henvendelsen straks den kommer inn i systemet.</p>
Unntak dialogmøte	<p>Inneholder informasjon om at det er gjort unntak fra kravet om å avholde dialogmøte for langtidssykemeldte.</p> <p>Bør legges i pasientens mappe i EPJ-systemet (til info)</p>
Tilbakemelding fra NAV	<p>Tilbakemelding fra saksbehandler i NAV på en tidligere henvendelse fra lege til NAV.</p> <p>Legen bør gjøres oppmerksom på denne henvendelsen straks den kommer inn i systemet.</p>
Melding fra NAV	<p>Andre meldinger fra NAV som kan være generert automatisk.</p> <p>Legen bør gjøres oppmerksom på denne henvendelsen straks den kommer inn i systemet.</p>
Informasjon fra NAV	<p>Annen informasjon fra NAV som bør legges i pasientens mappe i EPJ-systemet (til info)</p>

2.5 Henvendelse fra lege til NAV om pasient.

Denne typen henvendelser er ment for spørsmål og opplysninger om konkrete saker og pasientbehandling der NAV har kompetanse til å svare. Henvendelsene vil rutes til den saksbehandleren som jobber med den aktuelle pasienten. Henvendelser som gjelder generelle spørsmål og innspill til NAV besvares ikke gjennom denne kanalen.



Elektroniske henvendelser fra lege til NAV behandles som ordinære brev/dokumenter og følger normale saksbehandlingsrutiner for brev i NAV.

Henvendelse om sykefraværsoppfølging	Benyttes når henvendelsen gjelder en pasient som er sykmeldt, evt. henvendelser knyttet til et tidligere sykefraværstilfelle.
Henvendelse om pasient som ikke er sykmeldt	Henvendelse om pasient som ikke er sykmeldt.



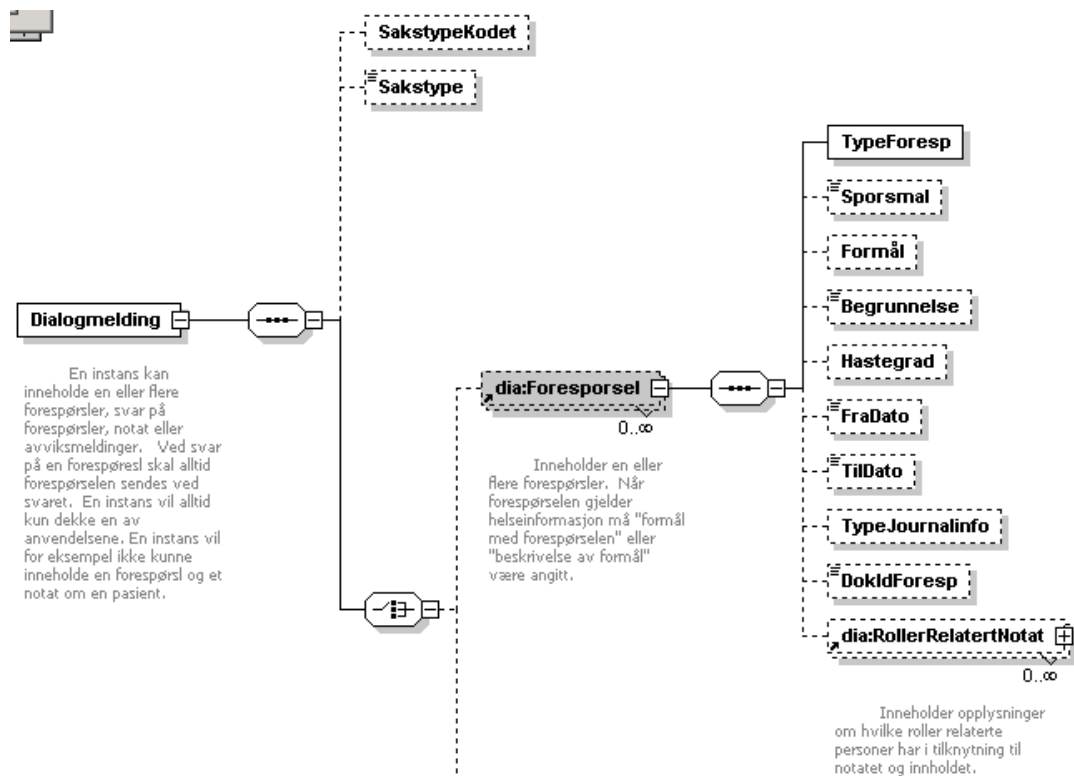
3 MELDINGSBESKRIVELSER

Summarisk oversikt over samhandlingsprosessene og anvendelse av dialogmeldingen:

Prosess	Dialogmelding type	Kodeverk	Kode	Anvendelser
Innkalling dialogmøte	DIALOG_FORESPORSEL	8125	1	Innkalling dialogmøte 2
			2	Endring dialogmøte 2
			3	Innkalling dialogmøte 3
			4	Endring dialogmøte 3
	DIALOG_SVAR	8126	1	Ja, jeg kommer
			2	Jeg ønsker nytt møtetidspunkt
3			Jeg kan ikke komme / begrunnelse for manglende opp	
Forespørsel om pasient	DIALOG_FORESPORSEL	8129	1	Forespørsel om pasient
			2	Påminnelse forespørsel om pasient
			,	,
	DIALOG_SVAR	9069	5	Svar på forespørsel
Oppfølgingsplan	DIALOG_NOTAT	8127	1	Oppfølgingsplan
Henvendelse fra NAV til lege	DIALOG_NOTAT	8127	2	Friskmelding til arbeidsformidling
			3	Retur av legeerklæring
			4	Avlysning dialogmøte
			5	Unntak dialogmøte
			6	Tilbakemelding fra NAV
			8	Melding Fra NAV
			9	Informasjon fra NAV
Henvendelse fra lege til NAV	DIALOG_NOTAT	8128	1	Henvendelse om sykefraværsoppfølging
			2	Henvendelse om pasient

3.1 Forespørsel fra NAV til Lege

Her benyttes *Forespørsel* grenen av dialogmeldingen.



MsgHead/MsgInfo/Type skal angis med en av følgende verdier i attributtet @V fra kodeverket OID = 8279 Meldingens funksjon:

- DIALOG_FORESPORSEL

I tillegg til xml-meldingen nedenfor vil NAV alltid sende originaldokumentet som PDF som andre dokument i *MsgHead/Document*.

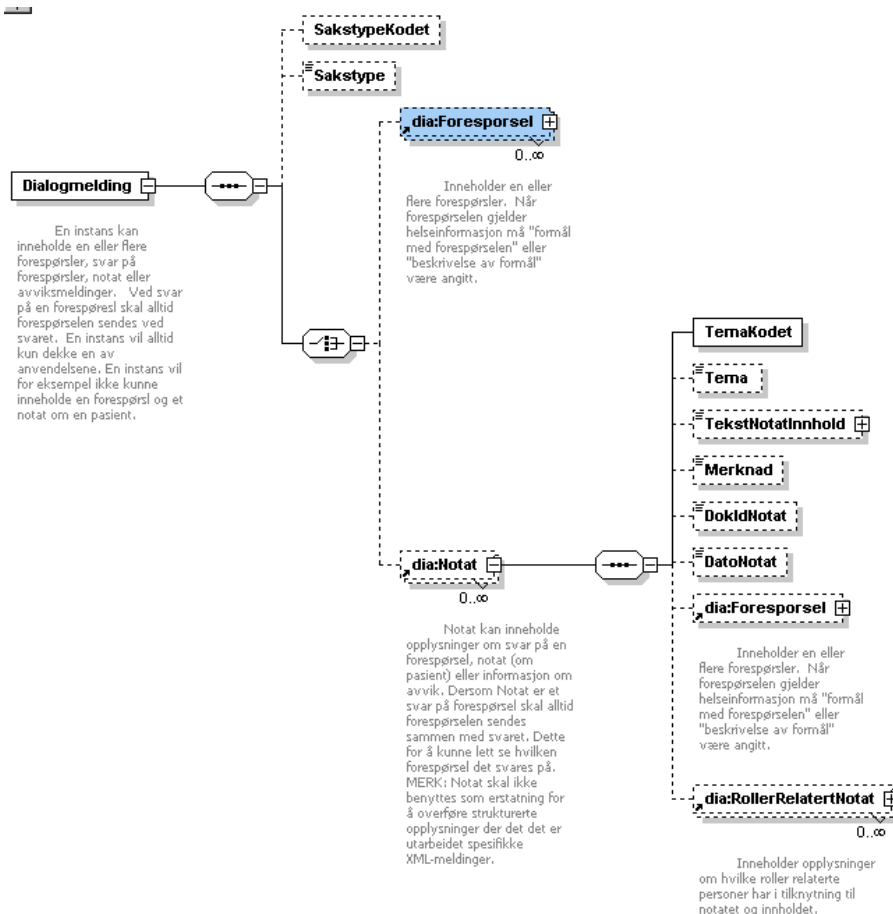
Følgende felter i dialogmeldingen skal benyttes i denne anvendelsen

UML-navn	XML-element	K	Datatype	Implementeringsveiledning
Forespørsel (Forespørsel)				Klassen benyttes ved forespørsel til lege.
type forespørsel	TypeForesp	1	CV	Kodeverdier fra følgende kodeverk skal benyttes: <i>8125 Innkalling dialogmøte</i> <i>8129 Forespørsel om pasient</i>
spørsmål	Sporsmal	0..1	string	Utdyping og begrunnelse for forespørsel angis her. Fra NAV er dette hele innholdet i brevet. Brevet vil også legges ved som PDF dokument
meldingsinterner id	DokIdForesp	0..1	string	Arkiv id til dokumentet hos NAV. Benyttes for å kunne knytte et svar til riktig spørsmål.

Rolle relatert til notatet (RolleRelatertNotat)				
rolle til notat	RolleNotat	0..1	CV	Kodeverk 9057 med kodeverdi 1 (Forfatter) skal benyttes.
Person (Person)				
	GivenName	0..1	string	Saksbehandlers fornavn som er alle «ord» bortsett fra siste i navnet.
	FamilyName	1..1	string	Saksbehandlers etternavn som er siste «ord» i navnet

3.1.1 Svar på forespørsel

Dette er svar på innkalling til dialogmøte. Her benyttes *Notat* grenen av dialogmeldingen.



MsgHead/MsgInfo/Type med en av følgende verdier i attributtet @V fra kodeverket OID = 8279
Meldingens funksjon:

- DIALOG_SVAR



UML-navn	XML-element	K	Datatype	Implementeringsveiledning
Notat (Notat)				Benyttes som svar på en forespørsel
tema kodet	TemaKodet	1	CV	Kodeverdier fra følgende kodeverk skal benyttes: 8126 Svar på innkalling Dialogmøte ved svar på innkalling 9069 Svar på forespørsel med kodeverdi 5 for svar på forespørsel om pasient
tema beskrivelse	Tema	0..1	string	Benyttes ikke.
notatinnhold	TekstNotatInnhold	0..1	anyType	Her kommer den tekstlige besvarelsen
meldingsinterid	DokIdNotat	0..1	string	Feltet DokIdNotat <u>må</u> være inkludert i et svar og det skal ha samme verdi som DokIdForesp fra forespørselen. DokIdNotat benyttes for å koble svaret til riktig forespørsel, da et svar kan inneholde respons på flere møteinnkallinger.
dato for notat	DatoNotat	0..1	date	Benyttes ikke! MsgHead/Document/RefDoc/IssueDate for entydig datohåndtering mellom Notat og forespørsel
Forespørsel (Forespørsel)				Den opprinnelige forespørselen skal være med i svaret
Rolle relatert til notatet (RolleRelatertNotat)				
rolle til notat	RolleNotat	0..1	CV	Kodeverk 9057 med kodeverdi 1 (Forfatter) skal benyttes.
Person (Person)				
	GivenName	0..1	string	Legens fornavn
	FamilyName	1..1	string	Legens etternavn
	Ident	0..*	SET<Ident>	Identifikasjon som personen er eller har vært kjent under. Vanligvis benyttes fødselsnummer eller D-nummer for personer.

3.2 Henvendelse fra NAV til lege

Dette er informasjon/Brev fra NAV til lege om en pasient. Her benyttes *Notat* grenen av dialogmeldingen.

MsgHead/MsgInfo/Type med en av følgende verdier i attributtet @V fra kodeverket OID = 8279
Meldingens funksjon:

- DIALOG_NOTAT

I tillegg til XML-meldingen nedenfor vil NAV alltid sende originaldokumentet som PDF som andre dokument i *MsgHead/Document*.

UML-navn	XML-element	K	Datatype	Implementeringsveiledning
Notat				Benyttes som svar på en forespørsel
tema kodet	TemaKodet	1	CV	Kodeverk 8127 <i>Henvendelse fra NAV om pasient</i> skal benyttes.
tema beskrivelse	Tema	0..1	string	Benyttes ikke
notatinnhold	TekstNotatInnhold	0..1	anyType	Fra NAV er dette hele innholdet i brevet. Brevet vil også legges



	hold			ved som PDF dokument
dato for notat	DatoNotat	0..1	date	Benyttes ikke MsgHead/Document/RefDoc/IssueDate benyttes for entydig dato­håndtering mellom Notat og forespør­sel
Rolle relatert til notatet (RolleRelatertNotat)				
rolle til notat	RolleNotat	0..1	CV	Kodeverk 9057 med kodeverdi 1 (Forfatter) skal benyttes.
Person (Person)				
	GivenName	0..1	string	Saksbehandlers fornavn som er alle «ord» bortsett fra siste i navnet.
	FamilyName	1..1	string	Saksbehandlers etternavn som er siste «ord» i navnet.

3.3 Henvendelse fra lege til NAV

Dette er informasjon/Brev fra lege til NAV om en pasient. Her benyttes *Notat* grenen av dialogmeldingen.

MsgHead/MsgInfo/Type med en av følgende verdier i attributtet @V fra kodeverket OID = 8279
Meldingens funksjon:

- DIALOG_NOTAT

UML-navn	XML-element	K	Datatype	Implementeringsveiledning
Notat				Benyttes som svar på en forespør­sel
tema kodet	TemaKodet	1	CV	Kodeverk 8128 <i>Henvendelse til NAV om pasient</i> skal benyttes.
tema beskrivelse	Tema	0..1	string	Benyttes ikke
notatinnhold	TekstNotatInnhold	0..1	anyType	Her kommer det tekstlige innholdet Innholdet vil bli arkivert og behandlet som et Brev hos NAV.
dato for notat	DatoNotat	0..1	date	Benyttes ikke. Bruk MsgHead/Document/RefDoc/IssueDate for entydig dato­håndtering mellom Notat og forespør­sel
Rolle relatert til notatet (RolleRelatertNotat)				
rolle til notat	RolleNotat	0..1	CV	Kodeverk 9057 med kodeverdi 1 (Forfatter) skal benyttes.
Person (Person)				
	GivenName	0..1	string	Legens fornavn
	FamilyName	1..1	string	Legens etternavn
	Ident	0..*	SET<Ident>	Identifikasjon som personen er eller har vært kjent under. Vanligvis benyttes fødselsnummer eller D-nummer for personer.



4 BRUK AV HODEMELDING

Dette kapittelet spesifiserer hvilke feltet som skal plasseres i hodemeldingen og hvor disse skal plasseres. I tillegg til elementene nevnt under må alle obligatoriske klasser og dataelementer spesifisert i hodemeldingen [2], være med i meldingsinstansene.

4.1 Meldingsinformasjon

Felt navn	Element	Beskrivelse
meldingstype (Type)	MsgInfo/Type	Spesifikasjon av meldingens funksjon. Verdien skal samsvare med Kodeverk 8279. En av følgende verdier i attributtet V <ul style="list-style-type: none">▪ DIALOG_FORESPORSEL▪ DIALOG_SVAR▪ DIALOG_NOTAT
versjon av implementering (MIGversion)	MsgInfo/MIGversion	Spesifikasjon av benyttet implementasjon av hodemeldingen. Eksempel: v1.2 2006-05-24
genereringstidspunkt (GenDate)	MsgInfo/GenDate	Tidspunkt for generering av meldingen angitt med dato og klokkeslett.
meldingsid (MsgId)	MsgInfo/MsgId	Entydig referansenummer for meldingen i form av en GUID.
meldingsbekreftelse (Ack)	MsgInfo/Ack	Angivelse av om avsender ønsker bekreftelse på at mottaker har mottatt meldingen. Skal alltid fylles med verdi: <i>Ack DN="Ja" V="J"</i> Merk: I henhold til nasjonale retningslinjer for meldingsutveksling skal applikasjonskvittering alltid sendes.
prosesstatus (ProcessingStatus)	MsgInfo/ProcessingStatus	Benyttes for å angi hvilken status meldingen har i prosessen (Opplæring/testing, produksjon, debugging). Valgfritt element, dersom elementet er inkludert vil meldingen kun behandles dersom V="P" (<i>Produksjon</i>) er angitt. Hvis man ønsker å sende en melding som ikke skal behandles som en produksjonsmelding skal verdien være V = "D" (<i>Test/Debug</i>) Kodeverk: 8113 Verdi: <i>ProcessingStatus</i> <i>DN="Produksjon" V="P"</i>



4.2 Dialogreferanse

Felt navn	Element	Beskrivelse
referanse til forrige melding (RefToParent)	MsgInfo/ConversationRef/RefToParent	<p>Referanse til forrige melding i dialogen. Elementet MsgInfo/MsgId skal benyttes for meldingsinstanser som benytter hodemeldingen. Andre standardiserte meldinger skal benytte den samme id'en som benyttes i tilhørende applikasjonskvittering i henhold til spesifisert forretningsprosess. Bruk : Hvis det kun er en tidligere melding i dialogen vil referanse til dialogstart (RefToConversation) være identisk med referanse til forrige melding (RefToParent). Kommentar: Dette elementet har ikke noe med ebXML konvolutt elementene å gjøre. Dette er en meldings id som fagapplikasjonen må kunne nyttiggjøre seg. En og samme melding (med samme meldings id) kan godt bli overført i forskjellige konvolutter (med forskjellig konvolutt id)..</p>
referanse til dialogstart (RefToConversation)	MsgInfo/ConversationRef/RefToConversation	<p>Unik id for alle meldinger som inngår i den samme dialogen.</p> <p>Det anbefales at den er identisk med MsgInfo/MsgId for første melding i en dialog (eller den gjeldende id'en til den aktuelle meldingen hvis ikke hodemeldingen benyttes). Dette skal være en id som fagapplikasjonen kan nyttiggjøre seg. Bruk: Hvis det kun er en tidligere melding vil referanse til dialogstart (RefToConversation) være identisk med referanse til forrige melding (RefToParent). Kommentar: Dette elementet er uavhengig av eb:ConversationId i meldingskonvolutten. Dette er en meldings id som fagapplikasjonen må kunne nyttiggjøre seg. En og samme forretningsmelding kan bli overført i forskjellige konvolutter (for eksempel hvis fagmeldingen skal sendes til flere ulike mottakere).</p>



4.3 Avsender informasjon

Avsender informasjon tar hensyn til *Krav til adresseopplysninger i nasjonale meldingsstandarder* [9] og *Standard for hodemelding – Informasjonsmodell og XML meldingsbeskrivelse* [2] og eksisterende implementasjon av sykmelding og legeerklæring.

Avsender kan være både NAV og lege.

4.3.1 Avsender er lege

Meldingshodet kan fylles ut som for sykmelding og legeerklæring.

Felt navn	Element	Beskrivelse
Institusjon	MsgHead/MsgInfo/Sender/Organisation/Ident	Benytt både organisasjonens HER og ENH hvis mulig
Institusjonsnavn	MsgHead/MsgInfo/Sender/Organisation/OrganisationName	Navn på legekantor/praksis/avdeling
Identifikasjon	MsgHead/MsgInfo/Sender/Organisation/HealthcareProfessional/Ident	HER-id FNR og HPR kan oppgis tilsvarende som for sykmelding og legeerklæring.
Fornavn	MsgHead/MsgInfo/Sender/Organisation/HealthcareProfessional/GivenName	Samhandlers fornavn
Mellomnavn	MsgHead/MsgInfo/Sender/Organisation/HealthcareProfessional/MiddleName	Samhandlers mellomnavn, valgfritt.
Etternavn	MsgHead/MsgInfo/Sender/Organisation/HealthcareProfessional/FamilyName	Samhandlers etternavn
Adresse	MsgHead/MsgInfo/Sender/Organisation/Address	Samhandlers adresse. Vi forventer kun en adresse entitet som er relevant i til det forholdet som meldingen beskriver. Det forventes ikke verdier i Adresse/Type.
Telefon	MsgHead/MsgInfo/Sender/Organisation/TeleCom/	Telekommunikasjonsadressen, inkludert type (e-post, faks, telefon). Samhandlers telefonnummer er obligatorisk. Vi forventer telefonnummer som er relevant til det forholdet som meldingen beskriver. Benyttes av saksbehandlere i NAV for å kunne kontakte legen. Det forventes ikke verdier i Telecom/TypeTelecom. TypeTelecom angis i prefiks til url, se eksempler. Eksempler: <TeleAddress V="tel:12345678"/> <TeleAddress V="fax:12345679" /> <TeleAddress V="mailto:foo.bar@example.com" /> <TeleAddress V="tel:12345678"/> <TeleAddress V="fax:12345679" /> <TeleAddress V="mailto:foo.bar@example.com" />



4.3.2 Avsender er NAV

Felt navn	Element	Beskrivelse
Institusjon	MsgHead/MsgInfo/Sender/Organisation/Ident	Benytt både organisasjonens HER og ENH hvis mulig. «Felles NAV ident»
Institusjonsnavn	MsgHead/MsgInfo/Sender/Organisation/OrganisationName	«NAV»
Institusjon nivå 2	MsgHead/MsgInfo/Sender/Organisation/Organisation/Ident	Nav kontor Id (LIN)
Institusjonsnavn nivå 2	MsgHead/MsgInfo/Sender/Organisation/Organisation/OrganisationName	Nav kontor navn

4.4 Mottaker informasjon

Mottaker informasjon tar hensyn til *Krav til adresseopplysninger i nasjonale meldingsstandarder* [9] og *Standard for hodemelding – Informasjonsmodell og XML meldingsbeskrivelse* [2] og eksisterende implementasjon av sykmelding og legeerklæring.

Mottaker kan være både NAV og lege.

4.4.1 Mottaker er NAV

Det er ikke nødvendig å fylle ut 2 nivåer av mottakerinformasjon til NAV ved henvendelse fra lege. For svar på forespørsel kan avsenderinformasjon fra forespørsel benyttes.

Felt navn	Element	Beskrivelse
Institusjon	MsgHead/MsgInfo/Receiver/Organisation/Ident	Benytt både organisasjonens HER og ENH hvis mulig. «Felles NAV ident»
Institusjonsnavn	MsgHead/MsgInfo/ Receiver /Organisation/OrganisationName	«NAV»
Institusjon nivå 2	MsgHead/MsgInfo/ Receiver /Organisation/Organisation/Ident	Nav kontor Id (LIN)
Institusjonsnavn nivå 2	MsgHead/MsgInfo/ Receiver /Organisation/Organisation/OrganisationName	Nav kontor navn

4.4.2 Mottaker er lege

NAV vil benytte de verdier som mottaker har benyttet som avsender ved tidligere kommunikasjon med NAV.

Felt navn	Element	Beskrivelse
Institusjon	MsgHead/MsgInfo/Receiver/Organisation/Ident	Benytter både organisasjonens HER og ENH hvis mulig
Institusjonsnavn	MsgHead/MsgInfo/ Receiver /Organisation/OrganisationName	Navn på legekantor/praksis/avdeling
Identifikasjon	MsgHead/MsgInfo/Sender/Organisation/HealthcareProfessional/Ident	NAV vil benytte de verdier som legen har benyttet som avsender identifikasjon ved tidligere kommunikasjon med NAV
Fornavn	MsgHead/MsgInfo/ Receiver /Organisation/HealthcareProfessional/GivenName	Samhandlers fornavn
Mellomnavn	MsgHead/MsgInfo/ Receiver /Organisation/HealthcareProfessional/MiddleName	Samhandlers mellomnavn, valgfritt.
Etternavn	MsgHead/MsgInfo/ Receiver	Samhandlers etternavn



Veiledning til
Anvendelse av dialogmelding
for 2-veis kommunikasjon mellom NAV og samhandlere i
helsesektoren

Dok. ref:
Versjon: 1.5
Dato: 04.12.2015
Side: 21 av 36

Felt navn	Element	Beskrivelse
	/Organisation/HealthcareProfessional/FamilyName	
Adresse	MsgHead/MsgInfo/ Receiver /Organisation/Address	Samhandlers adresse. Vi forventer kun en adresse entitet som er relevant i til det forholdet som meldingen beskriver. Det forventes ikke verdier i Adresse/Type.

4.5 Informasjon om pasienten

Informasjon om pasient skal fylles ut.

Felt navn	Element	Beskrivelse
Identifikasjon	MsgHead/MsgInfo/Patient/Ident	FNR/DNR skal oppgis
Fornavn	MsgHead/MsgInfo/ Patient /GivenName	Pasientens fornavn
Mellomnavn	MsgHead/MsgInfo/ Patient /MiddleName	Pasientens mellomnavn, valgfritt.
Etternavn	MsgHead/MsgInfo/ Patient /FamilyName	Pasientens etternavn

4.6 Dokument

Alle forespørsler fra NAV vil legge ved brevet som et PDF vedlegg i tillegg til tekstlig informasjon i dialogmeldingen. Dialogmeldingen er alltid første dokument i MsgHead/Document. Vedlegget blir andre forekomst med binærkodet PDF vedlegg i MsgHead/Document/RefDoc/Content.

Felt navn	Element	Beskrivelse
Dokumenttilknytning	MsgHead/Document/DocumentConnection	For dialogmeldingen: <DocumentConnection DN="Hoveddokument" V="H" /> For Vedlegg : <DocumentConnection DN="Vedlegg" V="V" />
Type dokument	MsgHead/Document/RefDoc/MsgType	For dialogmeldingen: ><MsgType DN="XML-instans" V="XML" /> For vedlegg: <MsgType DN="Vedlegg" V="A" />
Dokumentdato	MsgHead/Document/RefDoc/IssueDate	Dokument dato. Skal være dato når svar er skrevet i EPJ. Bør fylles ut automatisk fra EPJ for svar og henvendelser fra lege. Benyttes av både Dialogmelding/Notat og Dialogmelding/Forespørsel for entydig håndtering av dato.
Mimetype	Document/RefDoc/MimeType	For Vedlegg: Benytt 'application/pdf'. Andre typer er ikke gyldig. Legg merke til at det kun er pdf som godtas som vedlegg. Benyttes ikke for hoveddokument (Dialogmeldingen)
Betegnelsen		For Vedlegg: Kort beskrivelse av innholdet, eksempelvis 'Svar på innkalling'.



Veiledning til
Anvendelse av dialogmelding
for 2-veis kommunikasjon mellom NAV og samhandlere i
helsesektoren

Dok. ref:
Versjon: 1.5
Dato: 04.12.2015
Side: 22 av 36

		'Svar på forespørsel' 'Henvendelse fra lege' Benyttes ikke for hoveddokument (Dialogmeldingen)
--	--	--

4.7 Signatur

Hodemeldingen skal signeres med avsenderens personlige digitale sertifikat.

Det er fødselsnummer avledet av digital signatur som benyttes til unik identifikasjon av legen f.eks. ved sanksjoner mot legen.



5 BRUK AV APPLIKASJONSKVITTERING

Applikasjonskvittering (AppRec) skal sendes som kvittering for både forespørsel, svar og henvendelser.

AppRec sendes fra NAV når svaret eller henvendelsen er kontrollert og sendt til saksbehandling/arkivering.

AppRec skal sendes fra EPJ når forespørsel eller henvendelse er lagt til behandling i EPJ systemet.

Det vil si at vi ikke skal vente på at henvendelsen er behandlet.

Nav vil også sende negativ AppRec ved dekrypteringsfeil og manglende eller uleselig payload.

6 KRAV TIL EPJ SYSTEM

6.1 Visning av informasjon i dialogmelding i EPJ system

Dialogmeldingen representerer et brev fra NAV og følgende informasjon skal være tilgjengelig for bruker av EPJ systemet.

Til:	
Navn på legekantor	MsgHead/MsgInfo/ Receiver /Organisation/OrganisationName
Legens fornavn	MsgHead/MsgInfo/ Receiver /Organisation/HealthcareProfessional/GivenName
Legens etternavn	MsgHead/MsgInfo/ Receiver /Organisation/HealthcareProfessional/FamilyName

Fra:	
NAV kontor navn	MsgHead/MsgInfo/Sender/Organisation/Organisation/OrganisationName
Saksbehandlers fornavn	Forespørsel: Dialogmelding/Forespørsel/RolleRelatertNotat/Person/GivenName Notat: Dialogmelding/Notat/RolleRelatertNotat/Person/GivenName
Saksbehandlers etternavn	Forespørsel: Dialogmelding/Forespørsel/RolleRelatertNotat/Person/FamilyName Notat: Dialogmelding/Notat/RolleRelatertNotat/Person/FamilyName

Pasient:	
Pasientens identifikasjon	MsgHead/MsgInfo/Patient/Ident
Pasientens fornavn	MsgHead/MsgInfo/Patient/GivenName
Pasientens etternavn	MsgHead/MsgInfo/Patient/FamilyName

Innhold:	
Brevets tittel	Forespørsel: DialogMelding/Foresorsel/TypeForesp/@DN



Veiledning til
Anvendelse av dialogmelding
for 2-veis kommunikasjon mellom NAV og samhandlere i
helsesektoren

Dok. ref:
Versjon: 1.5
Dato: 04.12.2015
Side: 24 av 36

	Notat: Dialogmelding/Notat/TemaKodet/@DN
Brev dato	MsgHead/Document/RefDoc/Issuedate
Brevets innhold	DialogMelding/Foresporsel/Sporsmal Eller Dialogmelding/Notat/TekstNotatInnhold



7 VEDLEGG

7.1 Eksempler

7.1.1 Forespørsel

```
= <MsgHead>
= <MsgInfo>
<Type DN="Forespørsel" V="DIALOG_FORESPORSEL" />
<MIGversion>v1.2 2006-05-24</MIGversion>
<GenDate>2012-06-14T12:11:22.568+02:00</GenDate>
<MsgId>aa9c0675-67a2-4ca8-a569-cd984619d715</MsgId>
<Ack DN="Ja" V="J" />
= <Sender>
= <Organisation>
<OrganisationName>NAV</OrganisationName>
= <Ident>
<Id>889640782</Id>
<TypeId DN="Organisasjonsnummeret i Enhetsregisteret" S="2.16.578.1.12.4.1.1.9051"
  V="ENH" />
  </Ident>
= <Ident>
<Id>NAV</Id>
<TypeId DN="Lokal identifikator for institusjoner" S="2.16.578.1.12.4.1.1.9051" V="LIN"
  />
  </Ident>
= <Ident>
<Id>79768</Id>
<TypeId DN="Identifikator fra Helsetjenestesteensregisteret (HER-id)"
  S="2.16.578.1.12.4.1.1.9051" V="HER" />
  </Ident>
= <Organisation>
<OrganisationName>NAV Lerkendal</OrganisationName>
= <Ident>
<Id>0000</Id>
<TypeId DN="Lokal identifikator for institusjoner" S="2.16.578.1.12.4.1.1.9051" V="LIN"
  />
  </Ident>
  </Organisation>
  </Organisation>
  </Sender>
= <Receiver>
= <Organisation>
<OrganisationName>Dalbo legesenter AS</OrganisationName>
= <Ident>
<Id>86527</Id>
<TypeId DN="Identifikator fra Helsetjenestesteensregisteret (HER-id)"
  S="2.16.578.1.12.4.1.1.9051" V="HER" />
  </Ident>
= <Address>
<StreetAdr>Snarveien 4</StreetAdr>
```



```
<PostalCode>7540</PostalCode>
<City>KLÆBU</City>
  </Address>
- <HealthcareProfessional>
<FamilyName>Sava</FamilyName>
<GivenName>Pia</GivenName>
- <Ident>
<Id>070766999999</Id>
<TypeId DN="Fødselsnummer" S="2.16.578.1.12.4.1.1.8116" V="FNR" />
  </Ident>
- <Ident>
<Id>86532</Id>
<TypeId DN="Identifikator fra Helsetjenestesteinregisteret (HER-id)"
  S="2.16.578.1.12.4.1.1.8116" V="HER" />
  </Ident>
  </HealthcareProfessional>
  </Organisation>
  </Receiver>
- <Patient>
<FamilyName>Lur</FamilyName>
<GivenName>Lasse</GivenName>
- <Ident>
<Id>240585999999</Id>
<TypeId DN="Fødselsnummer" S="2.16.578.1.12.4.1.1.8116" V="FNR" />
  </Ident>
  </Patient>
  </MsgInfo>
- <Document>
<DocumentConnection DN="Hoveddokument" V="H" />
- <RefDoc>
<MsgType DN="XML-instans" V="XML" />
- <Content>
- <ns5:Dialogmelding>
- <ns5:Forespørsel>
<ns5:TypeForesp DN="Forespørsel om pasient" S="2.16.578.1.12.4.1.1.5" V="1" />
<ns5:Sporsmal>Lasse Lur, 24058599999 (før opp fødselsnummer i skriv til oss). Som et
  ledd i NAVs videre oppfølging av din pasient ber vi deg besvare følgende spørsmål:
  Det er ikke utarbeidet blankett til dette formålet. Spørsmålene besvares i fritekst og
  blir honorert etter gjeldende takst.</ns5:Sporsmal>
<ns5:DokIdForesp>OD1012312250336</ns5:DokIdForesp>
- <ns5:RollerRelatertNotat>
<ns5:RolleNotat S="2.16.578.1.12.4.1.1.9057" V="1" />
- <ns5:Person>
<ns5:GivenName>Hanne</ns5:GivenName>
<ns5:FamilyName>Krukvik</ns5:FamilyName>
  </ns5:Person>
  </ns5:RollerRelatertNotat>
  </ns5:Forespørsel>
  </ns5:Dialogmelding>
</Content>
</RefDoc>
</Document>
- <Document>
```



```
<DocumentConnection DN="Vedlegg" V="V" />
- <RefDoc>
<MsgType DN="Vedlegg" V="A" />
- <Content>
<ns7:Base64Container>JVBERi0xLjMKJeLjz9MKMSAwIG9iago8PCAvQ3JIYXRvciAoSFAGRXh
zdHJIYW0gVmVyc2lvbiA3LjAuNjA0KQovQ3JIYXRpb25EYXRICg2LzEzLzIwMTIgMDg6
....
90IDIgMBCBScj4+CnN0YXJ0eHJIZgo3MDk3NngolJUVPRgo=</ns7:Base64Container>
</Content>
</RefDoc>
</Document>
</MsgHead>
```

7.1.2 Notat

```
<?xml version="1.0" encoding="UTF-8" standalone="yes" ?>
- <ns3:EI_fellesformat xmlns="http://www.kith.no/xmlstds/msghead/2006-05-24"
  xmlns:ns2="http://www.w3.org/2000/09/xmlsig#"
  xmlns:ns3="http://www.trygdeetaten.no/xml/eiff/1/"
  xmlns:ns4="http://www.kith.no/xmlstds/apprec/2004-11-21"
  xmlns:ns5="http://www.kith.no/xmlstds/dialog/2006-10-11"
  xmlns:ns6="http://www.kith.no/xmlstds/felleskomponent1"
  xmlns:ns7="http://www.kith.no/xmlstds/base64container"
  xmlns:xsi="http://www.w3.org/2001/XMLSchema-instance"
  xsi:schemaLocation="http://www.trygdeetaten.no/xml/eiff/1/
  xsd/Fellesformat_1.0.xsd">
- <MsgHead>
- <MsgInfo>
<Type DN="Notat" V="DIALOG_NOTAT" />
<MIGversion>v1.2 2006-05-24</MIGversion>
<GenDate>2012-06-14T12:11:59.923+02:00</GenDate>
<MsgId>f769de4d-5bd4-4f23-b6ba-c716454cc840</MsgId>
<Ack DN="Ja" V="J" />
- <Sender>
- <Organisation>
<OrganisationName>NAV</OrganisationName>
- <Ident>
<Id>889640782</Id>
<TypeId DN="Organisasjonsnummeret i Enhetsregisteret" S="2.16.578.1.12.4.1.1.9051"
  V="ENH" />
  </Ident>
- <Ident>
<Id>NAV</Id>
<TypeId DN="Lokal identifikator for institusjoner" S="2.16.578.1.12.4.1.1.9051" V="LIN"
  />
  </Ident>
- <Ident>
<Id>79768</Id>
<TypeId DN="Identifikator fra Helsetjenesteenhetsregisteret (HER-id)"
  S="2.16.578.1.12.4.1.1.9051" V="HER" />
  </Ident>
- <Organisation>
<OrganisationName>NAV Lerkendal</OrganisationName>
```



```
- <Ident>
<Id>0000</Id>
<TypeId DN="Lokal identifikator for institusjoner" S="2.16.578.1.12.4.1.1.9051" V="LIN"
  />
  </Ident>
  </Organisation>
  </Organisation>
  </Sender>
- <Receiver>
- <Organisation>
<OrganisationName>Dalbo legesenter AS</OrganisationName>
- <Ident>
<Id>86527</Id>
<TypeId DN="Identifikator fra Helsetjenesteenhetsregisteret (HER-id)"
  S="2.16.578.1.12.4.1.1.9051" V="HER" />
  </Ident>
- <Address>
<StreetAdr>Snarveien 4</StreetAdr>
<PostalCode>7540</PostalCode>
<City>KLÆBU</City>
  </Address>
- <HealthcareProfessional>
<FamilyName>Pettersen</FamilyName>
<GivenName>Harald</GivenName>
- <Ident>
<Id>07074499999</Id>
<TypeId DN="Fødselsnummer" S="2.16.578.1.12.4.1.1.8116" V="FNR" />
  </Ident>
- <Ident>
<Id>86532</Id>
<TypeId DN="Identifikator fra Helsetjenesteenhetsregisteret (HER-id)"
  S="2.16.578.1.12.4.1.1.8116" V="HER" />
  </Ident>
  </HealthcareProfessional>
  </Organisation>
  </Receiver>
- <Patient>
<FamilyName>Smart</FamilyName>
<GivenName>Petter</GivenName>
- <Ident>
<Id>24058099999</Id>
<TypeId DN="Fødselsnummer" S="2.16.578.1.12.4.1.1.8116" V="FNR" />
  </Ident>
  </Patient>
  </MsgInfo>
- <Document>
<DocumentConnection DN="Hoveddokument" V="H" />
- <RefDoc>
<MsgType DN="XML-instans" V="XML" />
- <Content>
- <ns5:Dialogmelding>
- <ns5:Notat>
```



```
<ns5:TemaKodet DN="Friskmelding til arbeidsformidling" S="2.16.578.1.12.4.1.1.3" V="2"
/>
<ns5:TekstNotatInnhold >Petter Smart, 24058099999, Pasienten er
frisk.</ns5:TekstNotatInnhold>
<ns5:DokIdNotat>OD1012312250337</ns5:DokIdNotat>
<ns5:DatoNotat>2010-12-31</ns5:DatoNotat>
- <ns5:RollerRelatertNotat>
<ns5:RolleNotat S="2.16.578.1.12.4.1.1.9057" V="1" />
- <ns5:Person>
<ns5:GivenName>Hanne</ns5:GivenName>
<ns5:FamilyName>Krukvik</ns5:FamilyName>
</ns5:Person>
</ns5:RollerRelatertNotat>
</ns5:Notat>
</ns5:Dialogmelding>
</Content>
</RefDoc>
</Document>
- <Document>
<DocumentConnection DN="Vedlegg" V="V" />
- <RefDoc>
- <MsgType DN="Vedlegg" V="A" />
- <Content>
<ns7:Base64Container>JVBERi0xLjMKJeLjz9MKMSAwIG9iago8PCAvQ3JIYXRvciAoSFAGRXh
zdHJIYW0gVmVyc2lvbiA3LjAuNjA0KQovQ3JIYXRpb25EYXRlICg2LzEzLzIwMTIzMDg6
Mjk6MzpkCi9BdXR0b3IgaGFJZjZ2LzdGVyZWQgdG86IE5BViAgICAgKQovVGI0bGUgKEFyZ
W5hX0JhdGNoX1RPS1QpCj4+
.....+CnN0YXJ0eHJlZgo3MDk3NgolJUVPRgo=</ns7:Base64Container>
</Content>
</RefDoc>
</Document>
</MsgHead>
```

7.2 Kodeverk

7.2.1 Innkalling til dialogmøte (OID=8125)

Beskrivelse

Dette kodeverket inneholder standardiserte forespørsler som kan benyttes i Dialogmeldingen. Svar på innkalling til dialogmøte besvares med standardiserte svar i kodeverk OID = 8126.

Kodeverdier

1	Innkalling dialogmøte 2	Inneholder informasjon om møtetidspunkt og –sted i fritekst.
2	Endring dialogmøte 2	Inneholder informasjon om gammelt og nytt møtetidspunkt og –sted i fritekst
3	Innkalling dialogmøte 3	Inneholder informasjon om møtetidspunkt og –sted i fritekst
4	Endring dialogmøte 3	Inneholder informasjon om gammelt og nytt møtetidspunkt og –sted i fritekst.



7.2.2 Svar på innkalling til dialogmøte (OID=8126)

Beskrivelse

Dette kodeverket inneholder kodeverdier for svar på standardiserte forespørsler fra kodeverk OID=8125.

Kodeverdier

1	Ja, jeg kommer	med valgfritt fritekstsvar
2	Jeg ønsker nytt møtetidspunkt	med obligatorisk fritekstsvar
3	Jeg kan ikke komme / begrunnelse for manglende oppmøte	med obligatorisk fritekstsvar

7.2.3 Forespørsel om pasient (OID=8129)

Beskrivelse

Dette kodeverket inneholder standardiserte forespørsler som kan benyttes i Dialogmeldingen. For svar på forespørsel benyttes kodeverk OID = 9069 verdi 5.

Kodeverdier

1	Forespørsel om pasient	Inneholder ulike typer spørsmål og informasjon om en spesifikk pasient.
2	Påminnelse forespørsel om pasient	Inneholder en påminnelse til legen om å besvare ovennevnte brev.

7.2.4 Henvendelse og informasjon fra NAV (OID=8127)

Beskrivelse

Dette kodeverket inneholder kodeverdier for dokumenter og henvendelser fra NAV til lege.

Organisasjoner

Ansvarlig organisasjon NAV

Kodeverdier

1	Oppfølgingsplan	Oppfølgingsplanen skal i utgangspunktet ikke vurderes av legen før pasienten kommer til konsultasjon. Det er derfor ikke et krav fra NAV at legen må behandle planen med en gang den mottas, men den bør arkiveres i pasientens journal slik at den er lett synlig når pasienten kommer til konsultasjon.
2	Friskmelding til arbeidsformidling	Inneholder en kopi av vedtaket om friskmelding til arbeidsformidling som sendes til den sykmeldte. Bør legges i pasientens mappe i EPJ-systemet (til info)
3	Retur av legeerklæring	Inneholder en forespørsel om å sende ny legeerklæring. Henvendelsen skal besvares ved å sende inn legeerklæring.



		Legen bør gjøres oppmerksom på denne henvendelsen straks den kommer inn i systemet.
4	Avlysning dialogmøte	Inneholder informasjon om at et dialogmøte det tidligere er innkalt til nå er avlyst. Legen bør gjøres oppmerksom på denne henvendelsen straks den kommer inn i systemet.
5	Unntak dialogmøte	Inneholder informasjon om at det er gjort unntak fra kravet om å avholde dialogmøte for langtidssykemeldte. Bør legges i pasientens mappe i EPJ-systemet (til info)
6	Tilbakemelding fra NAV	Tilbakemelding fra saksbehandler i NAV på en tidligere henvendelse fra lege til NAV. Legen bør gjøres oppmerksom på denne henvendelsen straks den kommer inn i systemet.
8	Melding fra NAV	Andre meldinger fra NAV som kan være generert automatisk. Legen bør gjøres oppmerksom på denne henvendelsen straks den kommer inn i systemet.
9	Informasjon fra NAV	Annen informasjon fra NAV som bør legges i pasientens mappe i EPJ-systemet (til info)

7.2.5 Henvendelse om pasient til NAV (OID=8128)

Beskrivelse

Dette kodeverket inneholder standardiserte henvendelser som kan benyttes i Dialogmeldingen.

Kodeverdier

1	Henvendelse om sykefraværsoppfølging	Benyttes når henvendelsen gjelder en pasient som er sykmeldt, evt. henvendelser knyttet til et tidligere sykefraværstilfelle.
2	Henvendelse om pasient som ikke er sykmeldt	Henvendelse om pasient som ikke er sykmeldt.

7.3 Beskrivelse av Dialogmelding

UML-navn	XML-element	K	Datatype	Beskrivelse	Implementeringsveiledning
Dialogmelding					
sakstype kodet	SakstypeKodet	0..1	CV	Sakstype kodet kan brukes til å angi den medisinske faglige problemstillingen for	Benyttes ikke



Veiledning til
Anvendelse av dialogmelding
for 2-veis kommunikasjon mellom NAV og samhandlere i
helsesektoren

Dok. ref:
Versjon: 1.5
Dato: 04.12.2015
Side: 32 av 36

				henvendelsen. Aktuelle kodeverk kan for eksempel være ICPC-2 eller ICF.	
sakstype	Sakstype	0..1	string	Sakstype kan brukes til å angi den medisinsk faglige problemstillingen for henvendelsen. Dette feltet kan brukes til en tekstlig utdyping av koden som er valgt i feltet "sakstype kodet".	Benyttes ikke
Forespørsel					
type forespørsel	TypeForesp	1	CV	Kode som angir hva forespørselen gjelder. Flere kodeverk kan benyttes for å angi hva forespørselen gjelder. Nye koder vil bli publisert på www.volven.no .	Følgende kodeverk skal benyttes:
spørsmål	Sporsmal	0..1	string	Ved behov kan spørsmålet formuleres i fri tekst. Når type forespørsel inneholder informasjon om at spørsmålet er formulert i fritekst må dette dataelementet ha innhold	Utdyping og begrunnelse for forespørsel angis her. Fra NAV er dette hele innholdet i brevet. Brevet vil også legges ved som PDF dokument
formål med forespørsel	Formal	0..1	CV	Dette dataelementet må ha innhold når forespørselen gjelder helseinformasjon siden en hver forespørsel vedrørende helseinformasjon må ha et formål. Formålet angis grovt med en kode og skal detaljeres i attributtet "beskrivelse av formål".	Benyttes ikke. Formål er implisitt gitt innenfor de spesifiserte anvendelsene. Formål vil være relevant å innføre når kodeverk 9065 eventuelt tas i bruk. Feltet vil ikke bli tatt i bruk uten at det beskrives når og hvordan.
beskrivelse av formål	Begrunnelse	0..1	string	Kort utdypning av formålet med forespørselen	Benyttes foreløpig ikke Tas ikke i bruk før feltet <i>formål med forespørsel</i> tas i bruk
hastegrad	Hastegrad	0..1	CS	Kode som angir avsenderens vurdering av hvor mye det haster med å få svar på forespørselen.	Benyttes foreløpig ikke. Forventet svartid ligger i retningslinjer for bruk. Spesielle ønsker skrives eventuelt i fritekstfeltet for forespørselen.
informasjon fra dato	FraDato	0..1	date	Dersom det ønskes informasjon innenfor et bestemt tidsrom, kan første dato i dette tidsrommet angis her. Dersom bare "Informasjon fra dato" er angitt (og "Informasjon til dato" ikke er angitt) betyr det at en	Benyttes foreløpig ikke. Spesielle ønsker skrives eventuelt i fritekstfeltet for forespørselen.



Veiledning til
Anvendelse av dialogmelding
for 2-veis kommunikasjon mellom NAV og samhandlere i
helsesektoren

Dok. ref:
Versjon: 1.5
Dato: 04.12.2015
Side: 33 av 36

				etterspør informasjon som finnes fra angitt dato og frem til i dag.	
informasjon til dato	TilDato	0..1	date	Dersom det ønskes informasjon innenfor et bestemt tidsrom, kan siste dato i dette tidsrommet angis her. Dersom bare "Informasjon til dato" er angitt (og "Informasjon fra dato" ikke er angitt) betyr det at en etterspør all informasjon som er eldre enn den angitte datoen.	Benyttes foreløpig ikke. Spesielle ønsker skrives eventuelt i fritekstfeltet for forespørselen.
type journalinformasjon	TypeJournalinfo	0..1	CV	Dersom forespørselen gjelder en bestemt kategori informasjon fra EPJ, kan kode for denne angis her.	Benyttes foreløpig ikke. Henger også sammen med eventuell bruk av kodeverk 9065
meldingsinterne id	DokIdForesp	0..1	string	Benyttes kun for å opprettholde interne referanser i selve meldingen.	Benyttes for å kunne knytte et svar til riktig spørsmål. Merk: Denne verdien skal ikke vises i brukergrensesnitt.
Rolle relatert til notatet					
rolle til notat	RolleNotat	0..1	CV	Rollen som denne personen har i forhold til det aktuelle notatet.	Kodeverk 957 skal benyttes. Kodetekster vil bli vurdert etter piloten. Anbefaler kodeverdi 1 som default. Anbefaler at kun den som skriver forespørselen eller svaret inkluderes strukturert i meldingen.
rolle i forhold til pasient	RoleToPatient	0..1	CV	Personens rolle i forhold til en pasient. Følgende kodeverk vil kunne benyttes: Kodeverk 9034: Helsepersoners rolle til pasient Kodeverk 8422: Omsorgsrolle	Benyttes foreløpig ikke.
Helsepersonell					Anbefaler at navn, ev. id (HPR-nr) og telefonnummer fylles ut automatisk fra EPJ. Øvrig informasjon er ikke relevant
kategori helsepersonell	TypeHealthcareProfessional	0..1	CS	Kode som angir kategori helsepersonell i henhold til helsepersonellregisterets inndeling.	
rolle i forhold til pasient	RoleToPatient	0..1	CV	Helsepersonellens rolle i forhold til en pasient.	Benyttes foreløpig ikke (her). Vanligvis ikke relevant for dialogmelding



Veiledning til
Anvendelse av dialogmelding
for 2-veis kommunikasjon mellom NAV og samhandlere i
helsesektoren

Dok. ref:
Versjon: 1.5
Dato: 04.12.2015
Side: 34 av 36

etternavn	FamilyName	0..1	string	For å angi personens etternavn.	Må fylles ut. Bør hentes automatisk fra EPJ
mellomnavn	MiddleName	0..1	string	For å angi personens mellomnavn, dvs. navn som personen vanligvis ikke benytter sammen med fornavnet, og som heller ikke inngår som en del av etternavnet.	
fornavn	GivenName	0..1	string	For å angi personens fornavn.	Må fylles ut. Bør hentes automatisk fra EPJ
fødselsdato	DateOfBirth	0..1	date	Personens fødselsdato. Fødselsdato oppgis ikke hvis fødselsnummer oppgis. MERK: Dette dataelementet benyttes ikke i dialogmeldingen.	Ikke relevant her
kjønn	Sex	0..1	CS	Sosialt kjønn. Benyttes vanligvis ikke hvis fødselsnummer oppgis.	Ikke relevant her
nasjonalitet	Nationality	0..1	CS	Personens nasjonalitet. Skal kun brukes hvis pasientens nasjonalitet ikke er norsk (NO).	Ikke relevant her
id	Ident	0..*	SET<Ident>	Identifikasjon som personen er eller har vært kjent under. Vanligvis benyttes fødselsnummer eller D-nummer for personer.	Ikke obligatorisk For helsepersonell benyttes HPR-nr
adresse	Address	0..1	Address	Felleskomponent som inneholder adresseopplysninger.	Ikke relevant her
telekommunikasjon)	TeleCom	0..*	SET<TeleCom>	Felleskomponent som inneholder opplysninger om telekommunikasjonsadresse og type (privat, arbeid etc).	
Notat				Benyttes enten som svar på en forespørsel eller i forbindelse med avviksmelding	
tema kodet	TemaKodet	1	CV	Kodet opplysning for å gruppere innholdet. Koden kan være hele innholdet i noen sammenhenger. Utdyping av notatet/svaret kan enten gjøres i fritext eller ved at aktuelle dokumenter inkluderes i meldingen eller legges ved i meldingskonvolutt.	Avviksmelding: Kodeverk 8117 Avvik ved mottak av elektronisk melding skal benyttes. Svar på forespørsel: Når dette er et svar på en forespørsel eller en henvendelse, skal kode 5 Svar på forespørsel benyttes fra kodeverk 9069. Merk: Verdien i dette feltet skal være fast for svarmelding og skal ikke vises i brukergrensesnittet, verken ved sending eller mottak
tema beskrivelse	Tema	0..1	string	Felt for eventuell tekstlig beskrivelse av feltet "tema	Benyttes foreløpig ikke.



Veiledning til
Anvendelse av dialogmelding
for 2-veis kommunikasjon mellom NAV og samhandlere i
helsesektoren

Dok. ref:
Versjon: 1.5
Dato: 04.12.2015
Side: 35 av 36

				kodet".	
notatinnhold	TekstNotatInnhold	0..1	anyType	Felt for det tekstlige innholdet i notatet. Enkel formatering iht. lovlige XHTML-koder kan benyttes. MERK: Dette dataelementet er påkrevd hvis det er et notat (MsgHead/MsgInfo/Type/@V=DIALOG_NOTAT i Hodemeldingen)	<i>Her kommer svaret hvis dette er en svar på en forespørsel. Ved avviksmelding beskrives avviket.</i>
merknad til notat	Merknad	0..1	string	Merknad til notat brukes dersom det finnes annen viktig informasjon som ikke direkte er relatert til innholdet i notatet.	<i>Benyttes foreløpig ikke.</i>
meldingsinteren id	DokIdNotat	0..1	string	Benyttes kun for å opprettholde interne referanser i selve meldingen.	<i>Merk: Denne verdien skal ikke vises i brukergrensesnitt.</i>
dato for notat	DatoNotat	0..1	date	Dato for notatet.	<i>Skal være dato når svar eller avvik er skrevet (og godkjent) i EPJ. Bør fylles ut automatisk fra EPJ.</i>
Forespørsel	Den opprinnelige forespørselen skal følge med hvis meldingen er et svar på en forespørsel				
Rolle relatert til notatet	Se beskrivelse over				
Helsepersonell	Se beskrivelse over				
Person					
	GivenName	0..1	string		
	MiddleName	0..1	string		
	FamilyName	1..1	string		
	DateOfBirth	0..1	date		
	Sex	0..1	kith:CS		
	Nationality	0..1	kith:CS		
	Ident	0..n	fk1:Ident		
	Address	0..1	fk1:Address		
	TeleCom	0..n	fk1:TeleCom		



7.4 ebXML parametere

Tabellen nedenfor viser hvilke ebXML parametere som benyttes i toveis-kommunikasjon mellom leger og NAV.

Service	Action	From (Sender)	Role (From)	To (Sender)	Role (To)	Melding
DialogmoteInnkalling	MoteInnkalling	NAV	Saksbehandler	Lege	Sykmelder	Dialogmelding (DIALOG_FORESPORSEL)
DialogmoteInnkalling	Kvittering	Lege	Sykmelder	NAV	Saksbehandler	Positiv eller Negativ AppRec
DialogmoteInnkalling	MoteRespons	Lege	Sykmelder	NAV	Saksbehandler	Dialogmelding (DIALOG_SVAR)
DialogmoteInnkalling	Bekreftelse	NAV	Saksbehandler	Lege	Sykmelder	Positiv eller Negativ AppRec
ForesporselFraSaksbehandler	Foresporsel	NAV	Saksbehandler	Lege	Sykmelder	Dialogmelding (DIALOG_FORESPORSEL)
ForesporselFraSaksbehandler	Kvittering	Lege	Sykmelder	NAV	Saksbehandler	Positiv eller Negativ AppRec
ForesporselFraSaksbehandler	ForesporselSvar	Lege	Sykmelder	NAV	Saksbehandler	Dialogmelding (DIALOG_SVAR)
ForesporselFraSaksbehandler	Bekreftelse	NAV	Saksbehandler	Lege	Sykmelder	Positiv eller Negativ AppRec
Oppfølgingsplan	Plan	NAV	Saksbehandler	Lege	Sykmelder	Dialogmelding (DIALOG_NOTAT)
Oppfølgingsplan	Kvittering	Lege	Sykmelder	NAV	Saksbehandler	Positiv eller Negativ AppRec
HenvendelseFraSaksbehandler	Henvendelse	NAV	Saksbehandler	Lege	Sykmelder	Dialogmelding (DIALOG_NOTAT)
HenvendelseFraSaksbehandler	Kvittering	Lege	Sykmelder	NAV	Saksbehandler	Positiv eller Negativ AppRec
HenvendelseFraLege	Henvendelse	Lege	Sykmelder	NAV	Saksbehandler	Dialogmelding (DIALOG_NOTAT)
HenvendelseFraLege	Bekreftelse	NAV	Saksbehandler	Lege	Sykmelder	Positiv eller Negativ AppRec