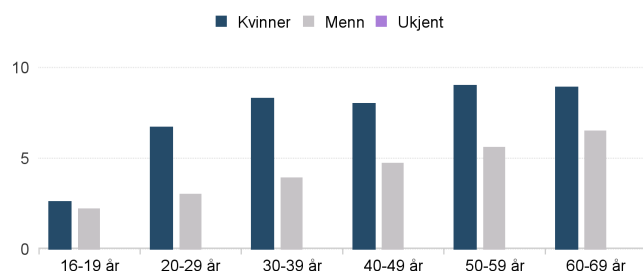
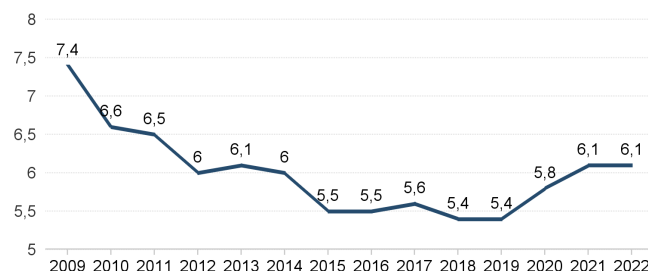


Legemeldt sykefravær etter kjønn og alder



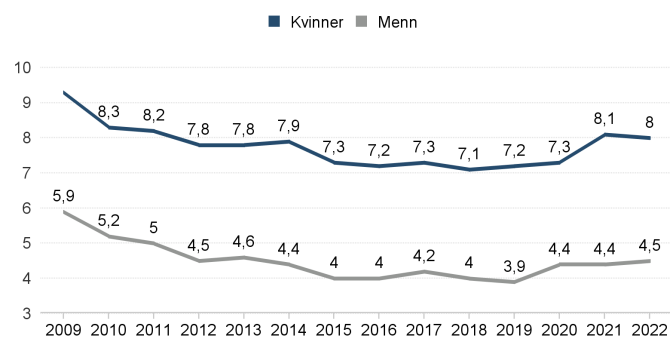
Legemeldt sykefravær over tid



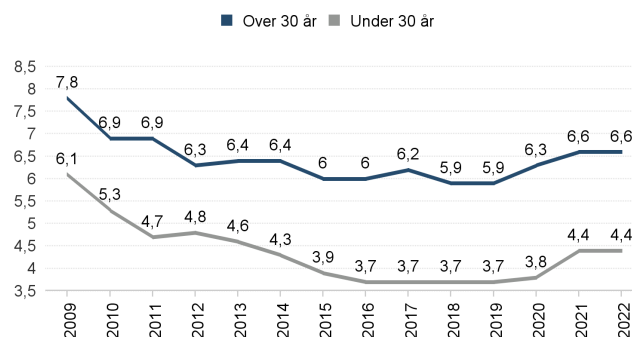
Om statistikken

Informasjonsarket viser status og utvikling i det legemeldte sykefraværet. Sykefraværet er definert som andel tapte dagsverk av alle avtalte dagsverk. Et dagsverk er dager man etter avtalen skal være på jobb, korrigert for stillingsandel. Tapte dagsverk er korrigert for uføreandel. Varigheten på sykefraværet er målt i kalenderdager. Mer om statistikken finner du på nav.no.

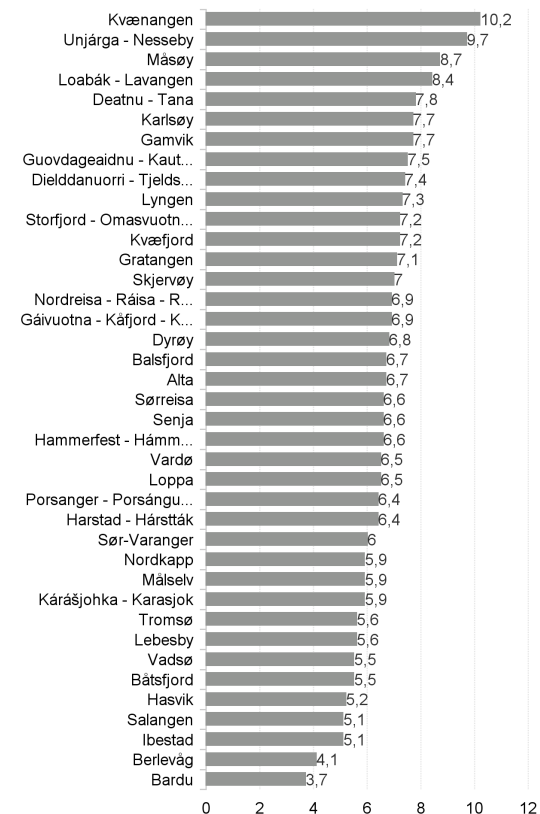
Legemeldt sykefravær per kjønn over tid



Legemeldt sykefravær alder over tid



Legemeldt sykefravær i kommunene



Legemeldt sykefravær etter næring



Fakta om legemeldt sykefravær i Troms & Finnmark

Det legemeldte sykefraværet var 6,1 Troms & Finnmark.

Det er en økning på 0,3 prosent, sammenlignet med samme kvartal i fjor.

Det legemeldte sykefraværet var 8 prosent for kvinner, og 4,5 prosent for menn. Sykefraværet er høyest blant kvinner.

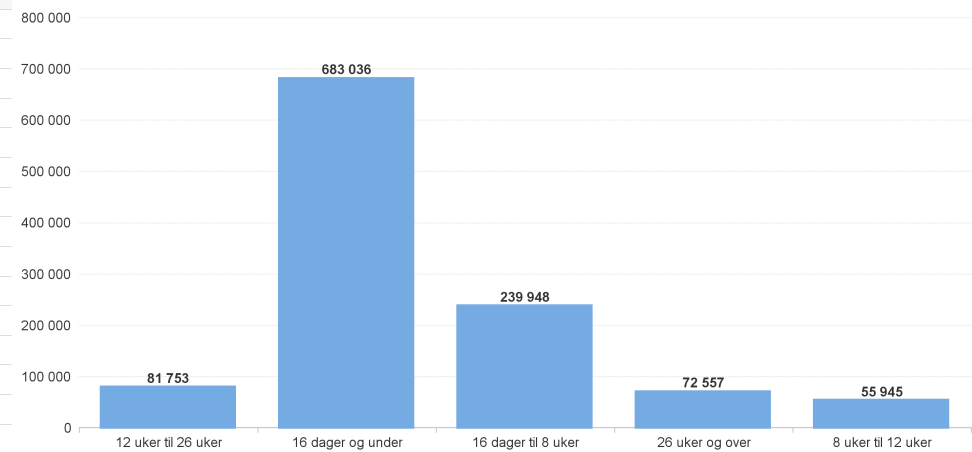
Det er høyest sykefravær blant personer over 30 år.

Blant dem er sykefraværet på 6,6 prosent.

// NAV Troms & Finnmark

Kommune	Sykefraværprosent	Tapte Dagsverk	Over 30 år	Under 30 år	Kvinner	Menn	Ukjent
5401 Tromsø	5,6	120 866	5,9	4,4	7,4	3,9	
5402 Harstad - Hårsttåk	6,4	39 291	6,7	5	8,7	4,4	
5403 Alta	6,7	36 017	7,3	4,8	8,6	5,1	
5404 Vardø	6,5	2 546	7,3	2,3	6,9	6,1	
5405 Vadsø	5,5	7 857	6	3,5	7,4	3,7	
5406 Hammerfest - Hámmerfeasta	6,6	20 264	7,1	4,9	8,2	5,1	
5411 Kvæfjord	7,2	4 438	7,7	4,4	10,9	4,1	
5412 Dielddanuorri - Tjeldsund	7,4	6 858	8	4,6	9,9	5,4	
5413 Ibestad	5,1	1 197	5,7	2,5	6,1	4,3	
5414 Gratangen	7,1	1 597	8,4	3	7,9	6,5	
5415 Loabák - Lavangen	8,4	1 546	9,9	2,2	8,4	8,5	
5416 Bardu	3,7	4 082	4,6	2	5	2,7	
5417 Salangen	5,1	2 392	5,6	2,7	6,6	3,9	
5418 Målselv	5,9	10 125	6,6	4,2	8	4,3	
5419 Sørreisa	6,6	5 474	6,7	6,5	7,8	5,7	
5420 Dyrøy	6,8	1 504	7	6	7,1	6,5	
5421 Senja	6,6	22 460	7,1	5,1	9	4,7	
5422 Balsfjord	6,7	8 050	7,2	4,8	8,2	5,6	
5423 Karlsøy	7,7	3 285	8,1	6	8,9	6,5	
5424 Lyngen	7,3	4 123	8,1	4	7,7	6,9	
5425 Storfjord - Omasvuotna - Omasvuono	7,2	2 869	7,9	4,4	10,3	4,5	
5426 Gáivuotna - Kálfjord - Kaivuono	6,9	2 783	7,4	5,2	10,3	4,1	
5427 Skjervøy	7	4 460	8,1	3,9	9,4	5,1	
5428 Nordreisa - Ráisa - Raisi	6,9	7 473	7,7	4	8,2	5,7	
5429 Kvænangen	10,2	2 356	12	3,5	13,7	7,1	
5430 Guovdageaidnu - Kautokeino	7,5	4 362	7,9	5,9	9,6	5	
5432 Loppa	6,5	1 243	8,2	0,8	10,2	3,6	
5433 Hasvik	5,2	932	5,1	5,8	6	4,4	
5434 Måsøy	8,7	2 109	9,9	2,2	10	7,4	
5435 Nordkapp	5,9	3 924	6,3	4,2	6,7	5,1	
5436 Porsanger - Porsángu - Porsanki	6,4	5 974	7,1	4,1	7,9	5,2	
5437 Kárásjohka - Karasjok	5,9	3 550	6,5	3,7	7,9	3,8	
5438 Lebesby	5,6	1 384	6,5	2,5	6	5,2	
5439 Gamvik	7,7	1 517	8,9	2,9	10,9	4,8	
5440 Berlevág	4,1	831	5,1	0,9	3,8	4,4	
5441 Deatnu - Tana	7,8	4 908	8,3	5,8	9,9	5,9	
5442 Unjárga - Nesseby	9,7	1 651	10,8	4,9	13,2	6,2	
5443 Båtsfjord	5,5	2 945	5,9	4,4	6,2	4,8	
5444 Sør-Varanger	6	15 711	6,7	3,7	7,8	4,4	

Varighet på avsluttede sykefraværstilfeller



Sykefraværstilfeller etter diagnose

