

## Arbeidsmarkedet nå – mars 2008

"Arbeidsmarkedet nå" er et månedlig notat fra Statistikk og utredning i Arbeids- og velferdsdirektoratet. Notatet er skrevet av Jorunn Furuberg, [Jorunn.Furuberg@nav.no](mailto:Jorunn.Furuberg@nav.no), 27. mars 2008.

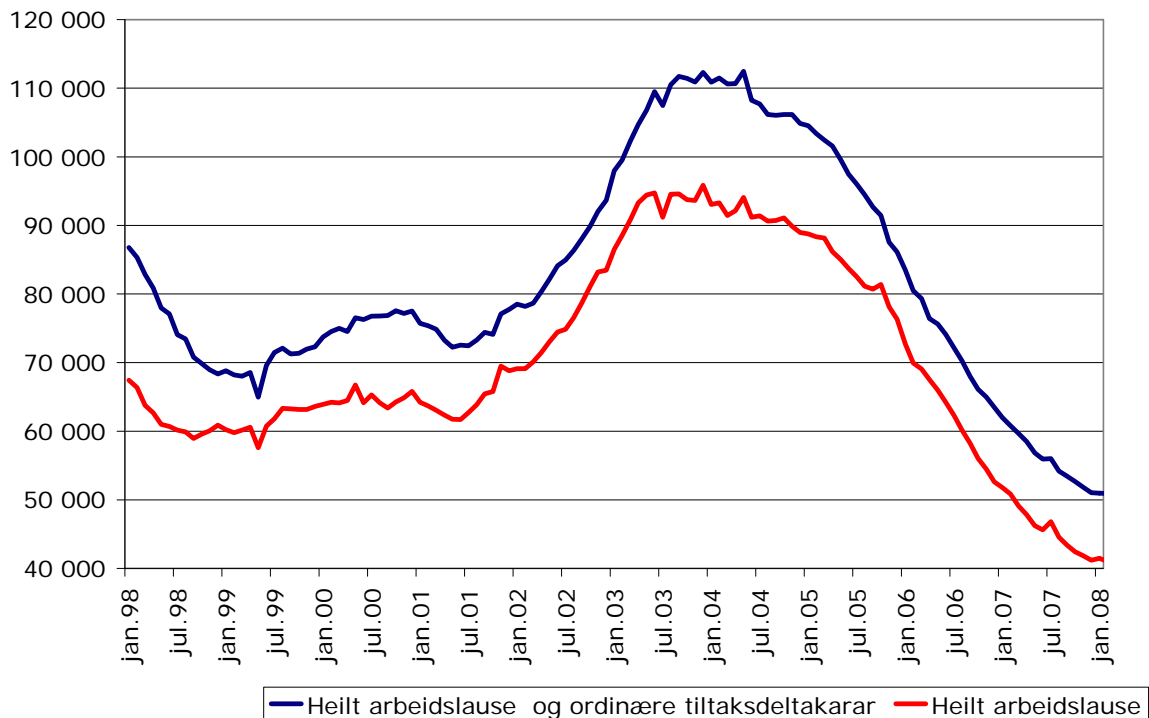
### Nedgangen i arbeidsløysa flatar ut

Ved utgangen av mars var det registrert 41 800 arbeidslause hos NAV. Dette svarer til 1,7 prosent av arbeidsstyrken og er ein nedgang på 8 200 (-16 %) i høve til mars i fjor.

Sesongjusterte tal viser at arbeidsløysa gjekk ned med 100 personar i løpet av mars, medan talet på summen av heilt arbeidslause og tiltaksdeltakarar vart redusert med 300.

Tilgangen av ordinære arbeidssøklarar er framleis på eit lågt nivå, men har auka litt dei siste månadene. Det blir framleis lyst ut mange ledige stillingar, men talet har gått litt ned dei siste månadene. Dette viser at det enno er ein stram arbeidsmarknad med høg etterspurnad etter arbeidskraft. Det indikerer også at etterspurnaden flatar ut og at vi no kan vera nær eit vendepunkt på arbeidsmarknaden.

**Figur 1. Utviklinga i talet på registrerte heilt arbeidslause og summen av ordinære tiltaksdeltakarar og heilt arbeidslause. Sesongjusterte tal. Januar 1998 -mars 2008.**

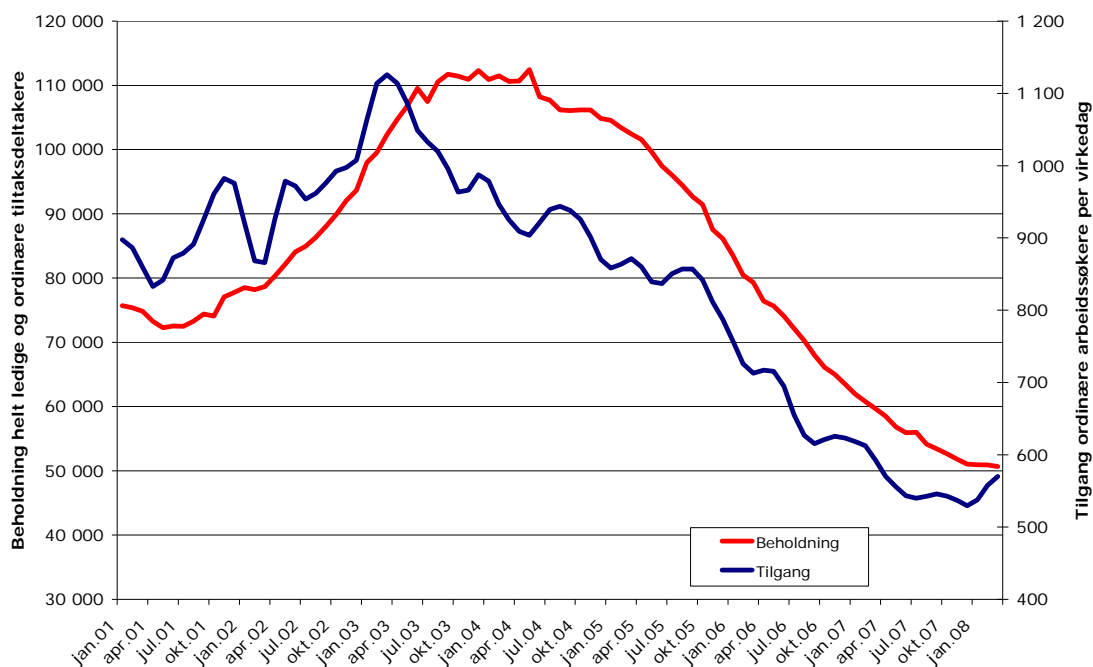


Kjelde: NAV

### Liten auke i talet på nye arbeidssøklarar

Dei siste månadene har talet på nye ordinære arbeidssøklarar som melder seg til NAV auka noko, men er framleis på eit svært lågt nivå. Samstundes er nedgangen i arbeidsløysa sterkast blant dei som har lang varigheit som arbeidssøklarar. Samanlikna med mars i fjor har talet på arbeidslause med arbeidssøklarvarigheit under 4 veker auka med 1 prosent. Dette tyder på at tilgangen på nye arbeidssøklarar kan stiga litt dei komande månadene.

**Figur 2: Tilgang av ordinære arbeidssøklarar per yrkedag, beholdning av summen av helt arbeidslause og ordinære tiltaksdeltakarar. Sesongjusterte tal. Trend. Januar 2001-mars 2008.**

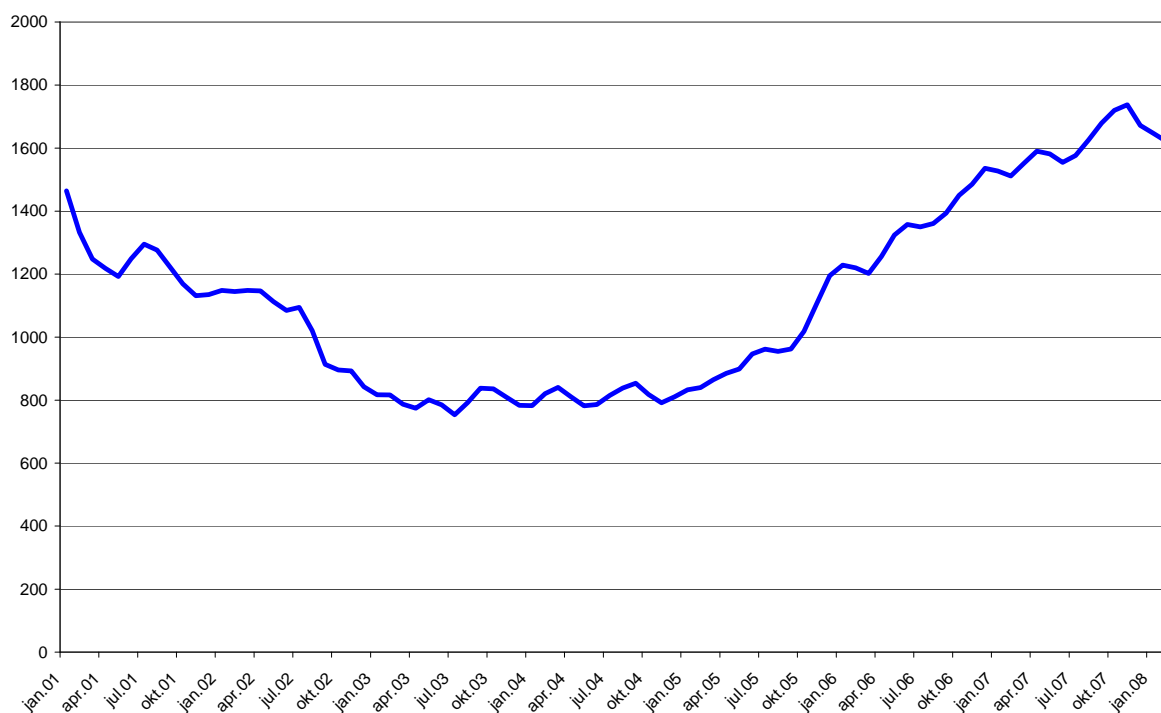


Kjelde: NAV

### Framleis høg etterspurnad etter arbeidskraft

Tilgangen på ledige stillingar har gått litt ned dei siste månadene, men er framleis på eit svært høgt nivå.

**Figur 3: Tilgang ledige stillingar per yrkedag. Stillingar lyst ut i media, registrert av arbeidsgjevarar på nav. no eller meldt til NAV. Sesongjusterte tal. Trend. Januar 2001- mars 2008.**



Kjelde: NAV

### **Den økonomiske utviklinga internasjonalt**

Det er no tydelege teikn på nedgangstider i USA med svak vekst i økonomien og aukande arbeidsløyse. Fall i bustadprisane har ført til ein nedgang i bustadbygginga, og forbrukartilliten er på eit svært lågt nivå. Mange verksemdar melder om kutt i planlagde investeringar og sysselsetjing. I den siste tida har tilgangen på nye arbeidslause til arbeidskontora auka. Sentralbanken har fleire gonger sett renta ned for å motverka den negative utviklinga.

I Euro- området er det god vekst i økonomien med låg arbeidsløyse og låg lønsvekst. Ein sterk euro saman med lågare etterspurnad på eksportmarknadene kan likevel føra til ei svakare utvikling etter kvart.

I Kina veks økonomien sterkt, sjølv om veksten har vorte noko dempa den siste tida mellom anna som følgje av at styresmaktene har stramma inn på pengepolitikken. Sterk vekst i Kina og i andre framveksande økonomiar fører truleg til at den negative utviklinga i USA har mindre påverknad på verdsøkonomien enn tidlegare.

### **Utviklinga i norsk økonomi**

I 2007 vaks BNP for Fastlands-Noreg med 6,0 prosent, dette er den sterkaste veksten sidan 1971. Den sterke økonomiske veksten førte til at sysselsetjinga auka med heile 81 000 i løpet av året, og veksten i sysselsetjinga var særleg sterk mot slutten av året.

Statistisk Sentralbyrå (SSB) sitt konjunkturbarometer for industrien viste at veksten i produksjonsvolumet i 4. kvartal 2007 var noko svakare enn tidlegare på året. Dette skuldast høg kapasitetsutnytting, problem med tilgang på kvalifisert arbeidskraft og lågare etterspurnad frå utlandet. Ordreservane for industrien var likevel i 4. kvartal i fjor 40 prosent høgare enn same tid i 2006.

Førebels tal frå SSB viser at igangsette bustadbygg målt i bruksareal er 20,5 prosent lågare i januar i år samanlikna med januar 2007, samstundes aukar talet på igangsette bygg til næringsføremål. Nedgang i bustadprisane og auke i rentenivået har ført til ein reduksjon i bustadinvesteringane.

I følgje Teknisk beregningsutvalg var lønsveksten i 2007 på 5,4 prosent, den høgaste sidan 2002. Den strame arbeidsmarknaden med overskotsetterspurnad etter mange typar arbeidskraft vil truleg føra til at vi vil få ein sterkare lønsvekst i år.

### **Svakare utvikling innan bygg og anlegg**

Samanlikna med mars i fjor går arbeidsløysa ned innan alle yrkesgrupper. Arbeidsløysa går mest ned blant meklarar og konsulentar (-23 %) og innan helse, pleie og omsorg (-23 %).

Innan Bygg og anlegg har arbeidsløysa auka noko dei siste månadene, og det er no berre 1 prosent færre arbeidslause enn ved utgangen av mars i fjor. Dette viser at det no er ei klart svakare utvikling innan bygg og anlegg.

Arbeidsløysa er lågast innan undervisning (0,6 %), blant leiarar (0,7 %) og innan ingeniør og ikt- fag (0,7 %). Høgast arbeidslause finn vi blant dei med bakgrunn i reiseliv og transport (2,5 %) og bygg og anlegg (2,4%).

### **Helse, pleie og omsorg**

Arbeidsløysa har gått mest ned det siste året blant sosionomar og barnevernspedagogar (-28 %) og i gruppa anna pleie – og omsorgspersonell (-24 %) som også inkluderer ufaglært arbeidskraft.

### **Bygg og anlegg**

Dei siste månadene har arbeidsløysa auka innan bygg og anlegg, sjølv om det framleis er ein nedgang samanlikna med mars i fjor. Blant snekkarar og tømrrarar har arbeidsløysa auka med 12 prosent samanlikna med mars i fjor. Arbeidsløysa går mest ned blant elektrikarar der det no er 24 prosent færre arbeidslause enn same tid i fjor.

### **Meklarar og konsulentar**

I denne yrkesgruppa har arbeidsløysa gått mest ned innan administrativt salsarbeid og for salsrepresentantar (-24 %).

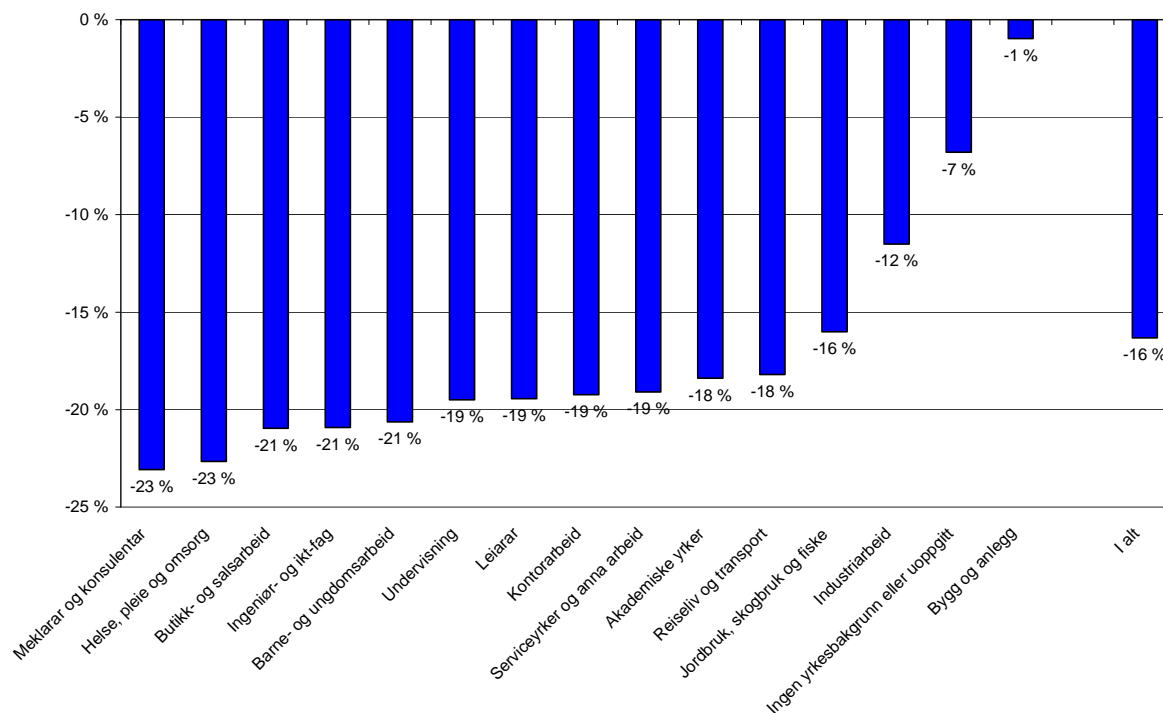
### **Ingeniør og ikt –fag**

I denne yrkesgruppa har arbeidsløysa gått mest ned innan ikt-yrka der det no er 27 prosent færre arbeidslause enn same til i fjor.

## Undervisning

I undervisningsyrka har arbeidsløysa gått mest ned det siste året blant grunnskolelærarar der det no er 27 prosent færre arbeidslause enn ved utgangen av mars i fjor.

Figur 4: Prosentvis endring i talet på registrerte arbeidslause etter yrkesbakgrunn. Mars 2007-mars 2008.

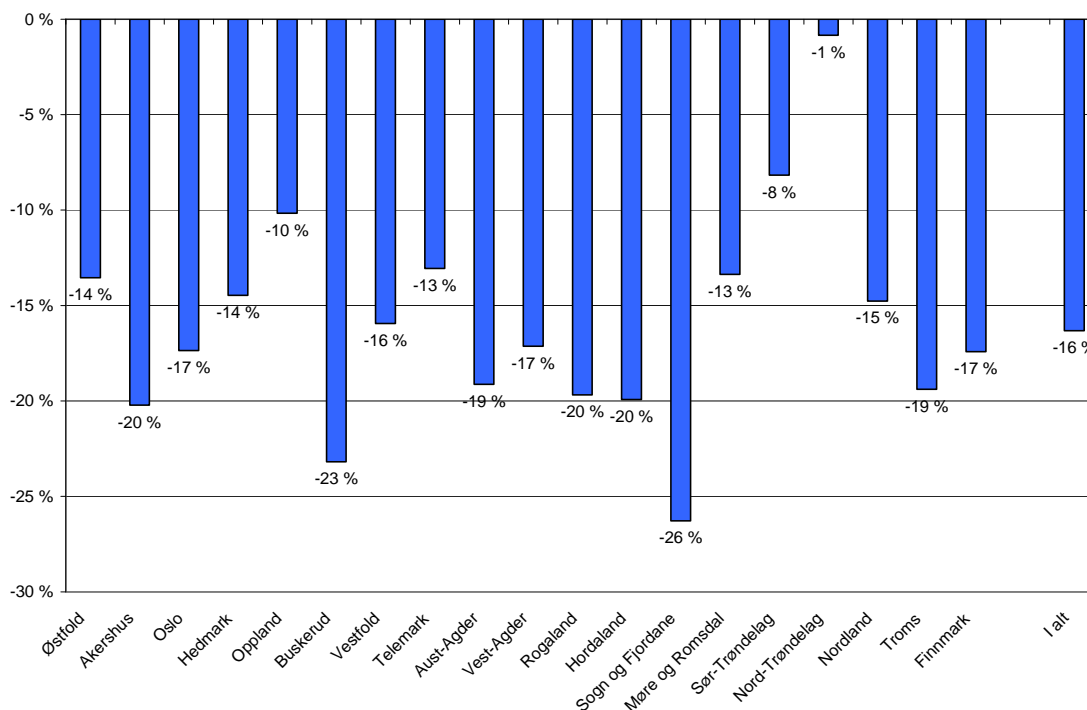


Kjelde: NAV

## Færre arbeidslause i alle fylker

Samanlikna med mars 2007 går arbeidsløysa ned i alle fylke. Nedgangen har vore størst i Sogn og Fjordane (-26 %) og Buskerud (-23 %). I Nord-Trøndelag har arbeidsløysa gått ned med berre 1 prosent frå mars i fjor. Arbeidsløysa er lågast i Rogaland (1,1%), i Sogn og Fjordane (1,2 %) og i Akershus (1,2%), og høgast i Finnmark (3,1%).

**Figur 5: Prosentvis endring i talet på arbeidslause etter fylke. Mars 2007- mars 2008.**



Kilde: NAV

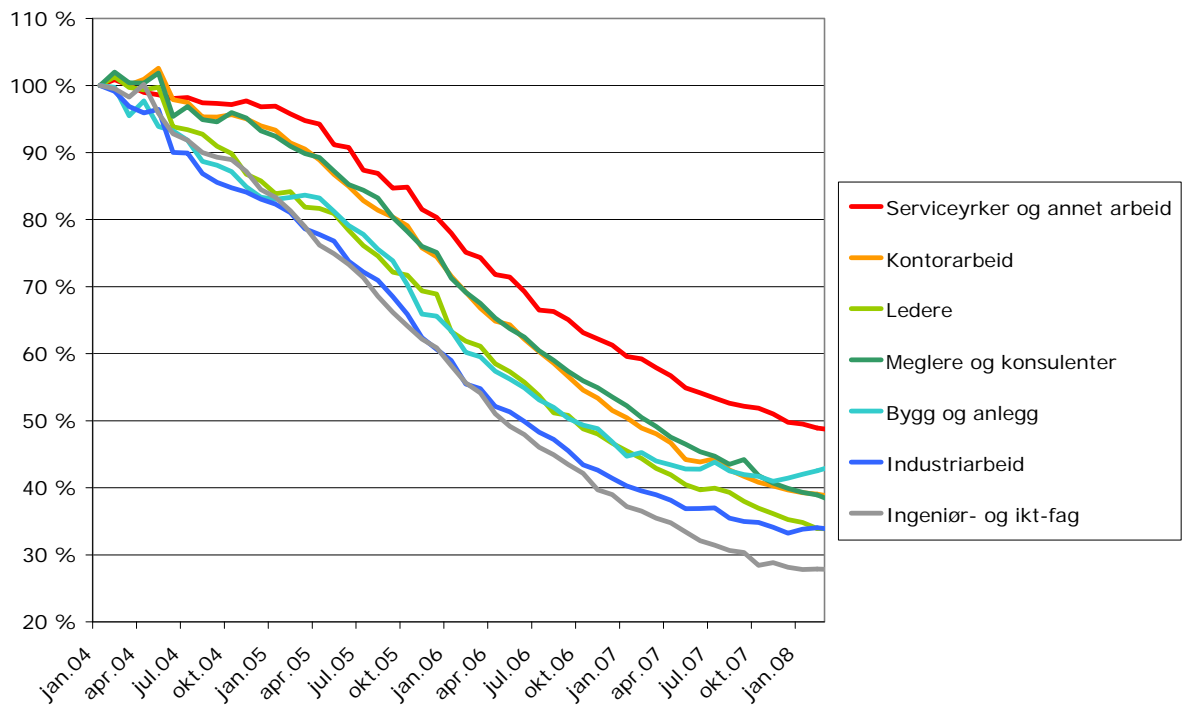
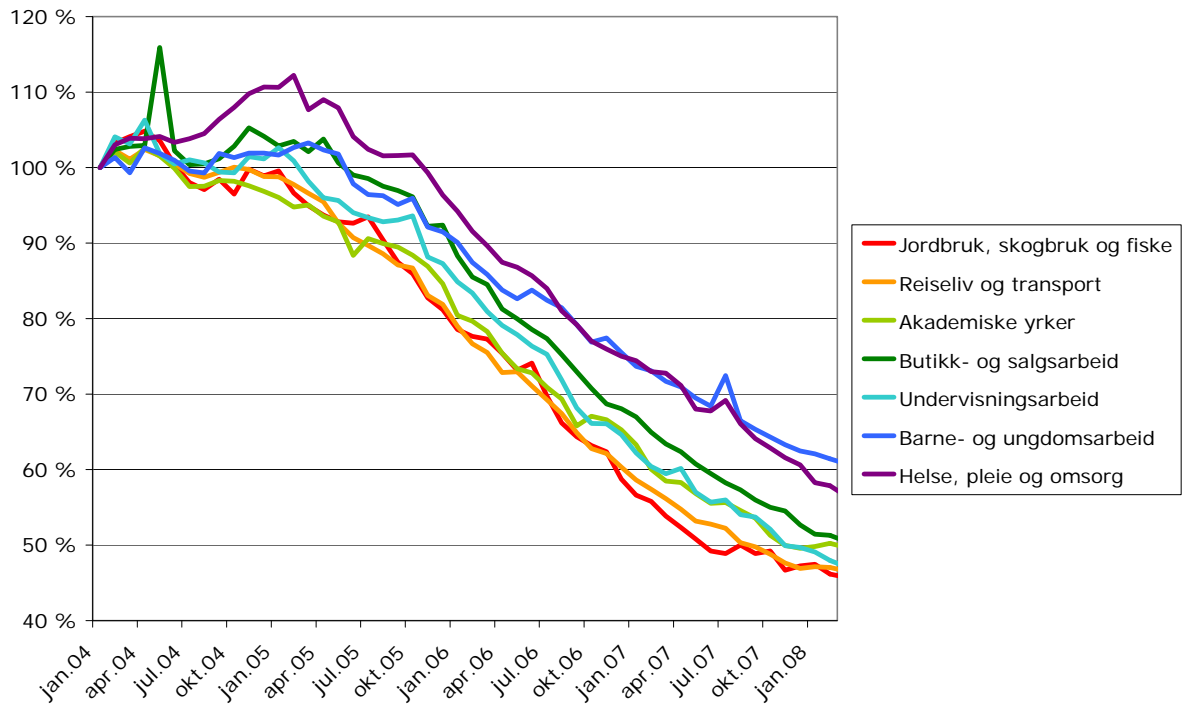
### Spesielle tilhøve ved månadsoppdateringa

På grunn av heilagdagane i samband med påska blei statistikken oppdatert ei veke tidlegare enn normalt. Sidan arbeidsløysa vanlegvis går ned i løpet av mars, er tala over ledige i mars truleg noko høgare enn elles. Talet på tilgangen av arbeidssøkjjarar og ledige stillingar per yrkedag er påverka av at måndagen i påskeveka er inkludert i tala. Sidan aktiviteten denne dagen er mindre enn andre yrkedagar, er talet på ledige stillingar per yrkedag og tilgangen av arbeidssøkjjarar per yrkedag litt lågare enn elles.

Desse tilhøva påverkar ikkje konklusjonane i dette notatet.

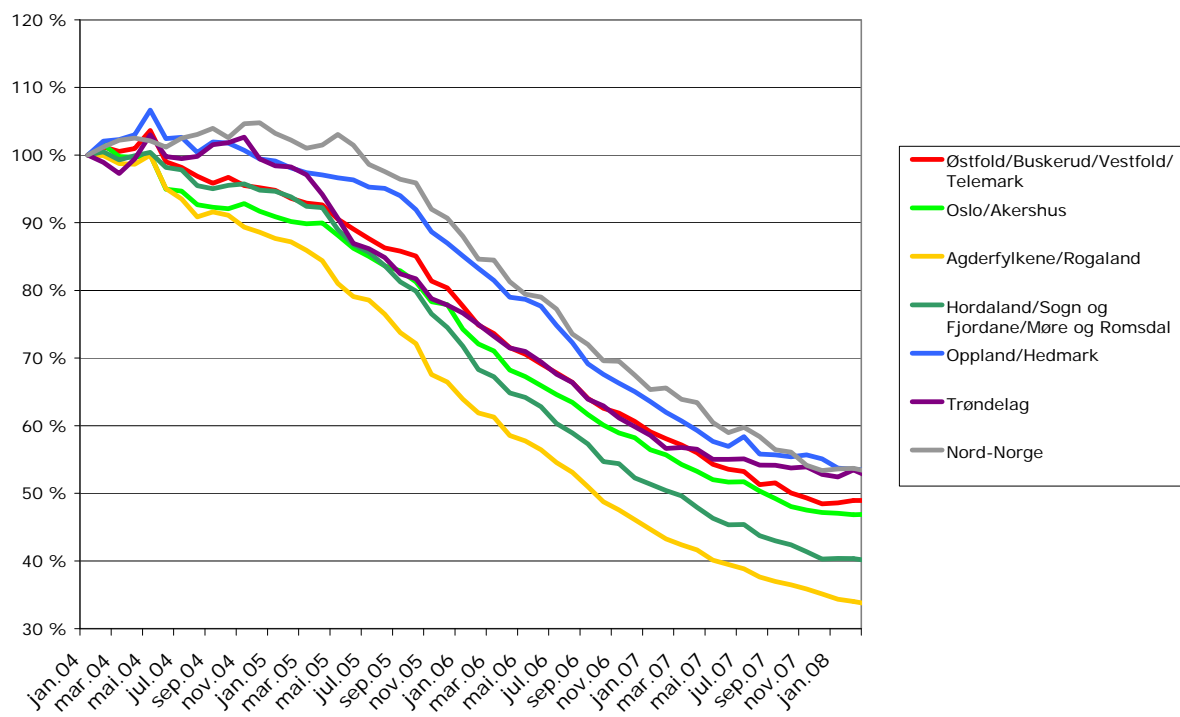
## Figurvedlegg

Figur 6 og 7: Utviklinga i summen av registrerte arbeidslause og ordinære tiltaksdeltakarar innanfor yrkesgrupper (yrkesbakgrunn). Januar 2004 –mars 2008. Januar 2004 = 100. Sesongkorrigerte tall.



Kjelde: NAV

**Figur 8: Utviklinga i summen av registrerte arbeidslause og ordinære tiltaksdeltakarar i regionar. Januar 2004 – mars 2008. Januar 2004 = 100. Sesongkorrigererte tall.**



Kjelde: NAV