

Arbeidsmarkedet nå - mai 2014

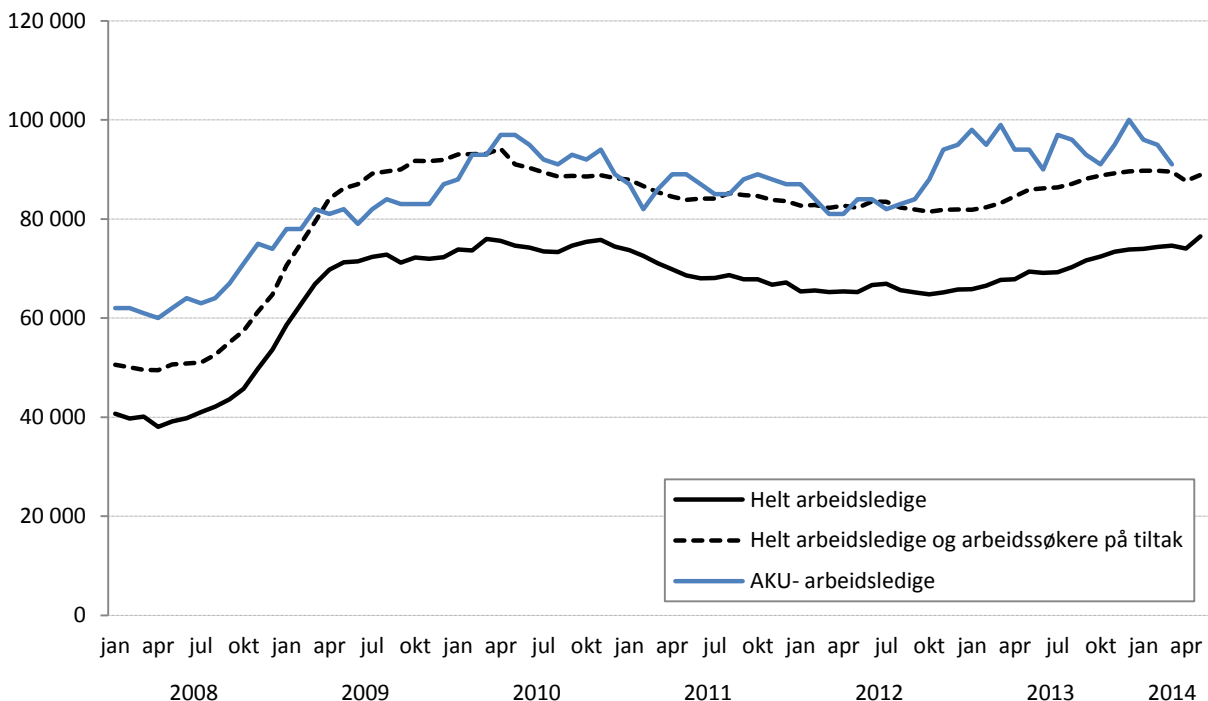
"Arbeidsmarkedet nå" er et månedlig notat fra Utredningsseksjonen i Arbeids- og velferdsdirektoratet. Notatet er skrevet av Kari-Mette Ørbog, Kari-Mette.Orbog@nav.no, 3. juni 2014.

Økende bruttoledighet

Bruttoledigheten, som er summen av helt ledige og arbeidssøkere på tiltak, gikk opp med 1 200 personer fra april til mai, ifølge sesongjusterte tall fra NAV. Økningen i mai og nedgangen i april må sees i sammenheng med plassering av påsken i år, og må derfor tolkes med varsomhet. I samme periode økte antallet registrerte helt ledige med 2 500, ifølge sesongjusterte tall. Antall tiltaksdeltakere falt dermed med 1 300 denne måneden.

Ved utgangen av mai var det registrert 72 500 helt ledige, 6 900 flere enn på samme tid i fjor. Som andel av arbeidsstyrken tilsvarer dette 2,7 prosent, mot 2,5 prosent i mai i fjor. Bruttoledigheten var på 87 500, og det er 3 100 flere enn for ett år siden. Bruttoledigheten i mai var dermed på 3,3 prosent av arbeidsstyrken, mot 3,2 prosent for ett år siden.

Figur 1. Utviklingen i antallet registrerte helt arbeidsledige, bruttoledigheten og arbeidsledige ifølge Statistisk sentralbyrås arbeidskraftsundersøkelse (AKU). Sesongjusterte tall. Januar 2008 – mai 2014



Kilde: NAV og SSB

Arbeidsledigheten målt ved SSBs arbeidskraftsundersøkelse (AKU) falt med 9 000 personer i tremånedersperioden februar til april, sammenliknet med forrige ikke-overlappende tremånedersperiode. Som andel av arbeidsstyrken var dermed AKU-ledigheten på 3,3 prosent, tilsvarende en nedgang på 0,3 prosentpoeng i samme periode. Endringen var imidlertid innenfor feilmarginen på pluss/minus 12 000.

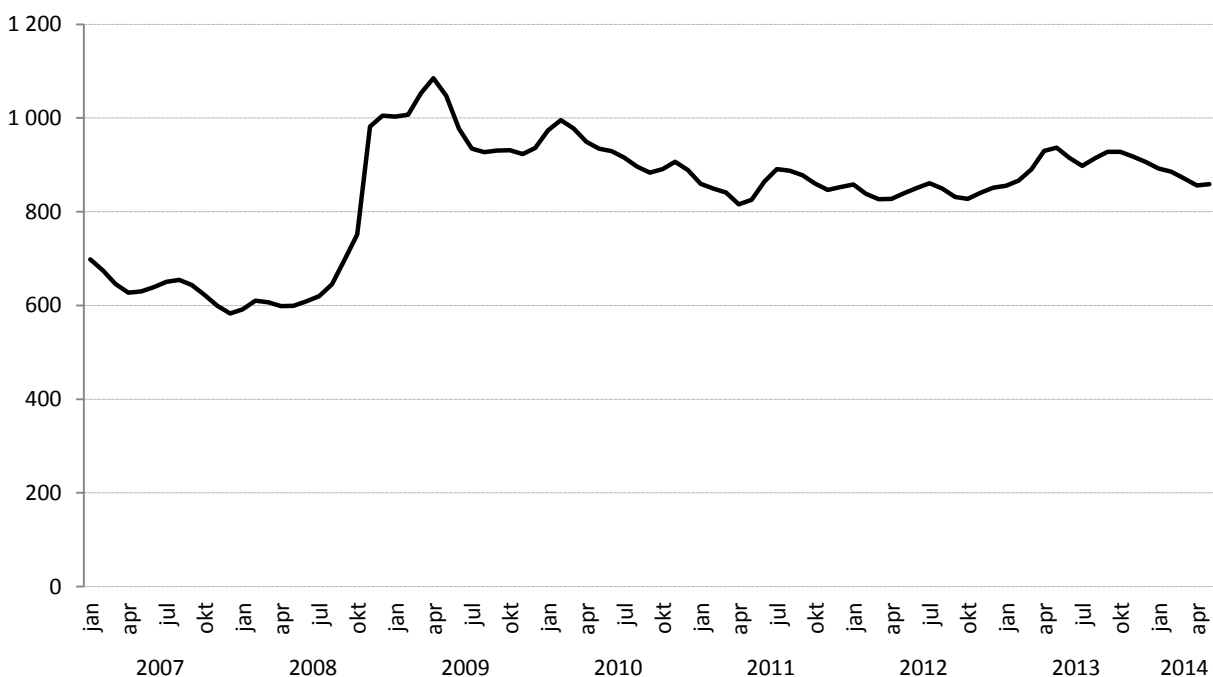
Svak oppgang i tilgangen på nye arbeidssøkere

Sesongjusterte tall viser at det i mai var en marginal økning i tilgangen på nye arbeidssøkere¹ per virkedag sammenliknet med april (figur 2). Dette etter nedgang hver måned siden november i fjor.

I mai var det registrert 10 600 helt ledige eller arbeidssøkere på tiltak med en arbeidssøkervarighet under fire uker. Dette er 900, eller 10 prosent, flere enn i mai i fjor. Til sammen utgjorde personer innen bygge- og anleggsyrker, med bakgrunn fra butikk- og salgsarbeid, innen reiseliv og transport og innen serviceyrker over 40 prosent av de nye ledige eller arbeidssøkere på tiltak i mai.

Sammenliknet med mai i fjor ble det flest nye ledige blant de med bakgrunn fra butikk- og salgsarbeid og kontorarbeid, målt i antall personer (figur 3). Nedgangen i nye ledige var størst for personer uten oppgitt yrkesbakgrunn, innen jordbruk, skogbruk og fiske og innen akademiske yrker. Størst prosentvis økning i nye ledige sammenliknet med mai i fjor hadde ledere (41 %) og meglere og konsulenter (30 %). Personer med uoppgitt eller uten yrkesbakgrunn (-16 %) og med bakgrunn fra akademiske yrker (-6 %) hadde størst prosentvis nedgang siden mai i fjor.

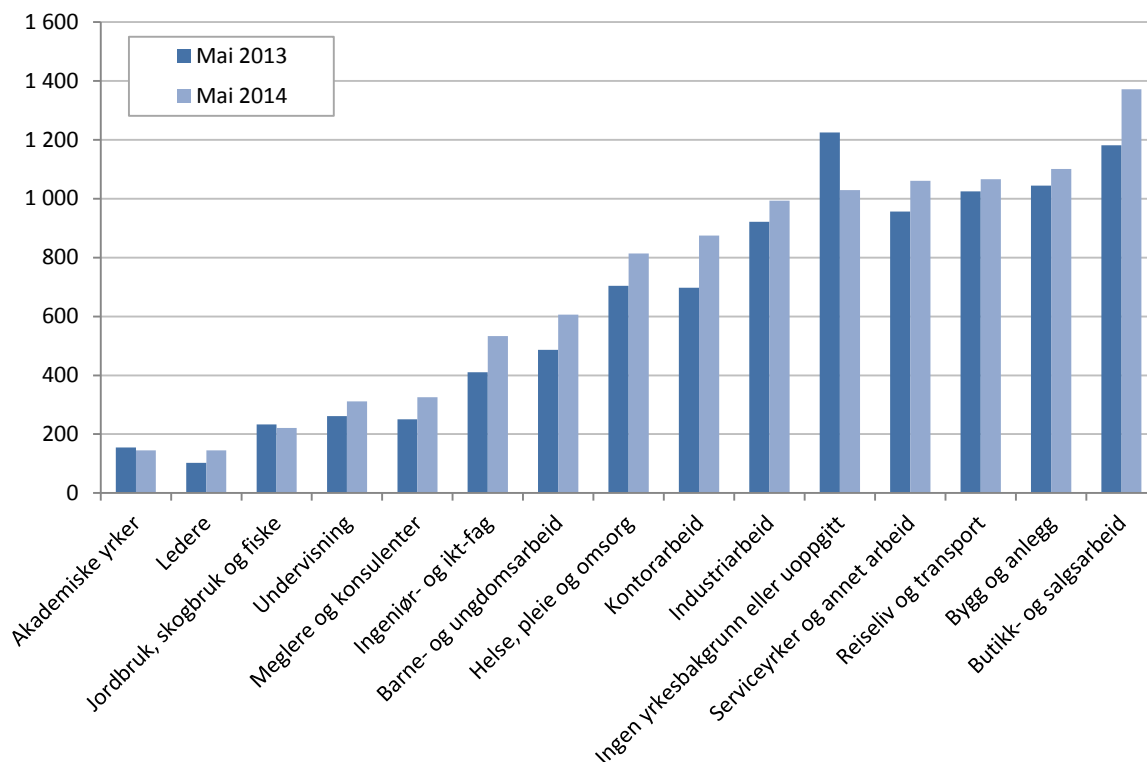
Figur 2. Tilgang av arbeidssøkere per virkedag. Trend. Januar 2007 - mai 2014



Kilde: NAV

¹ Inkluderer helt ledige, delvis ledige, arbeidssøkere på tiltak og andre arbeidssøkere.

Figur 3. Antall helt ledige og arbeidssøkere på tiltak med arbeidssøkervarighet under 4 uker, etter yrkesbakgrunn. Mai 2013 – mai 2014



Kilde: NAV

Utviklingen i internasjonal økonomi

Eurosonen

Bruttonasjonalproduktet (BNP) i eurosonen økte med 0,2 prosent fra fjerde kvartal i fjor til første kvartal i år. Det er det fjerde kvartal på rad med økning. I Tyskland var BNP-veksten på 0,8 prosent. I Frankrike var det imidlertid ingen vekst fra forrige kvartal. BNP falt i Italia og Portugal, mens det var vekst i Spania for tredje kvartal på rad. Utenfor eurosonen var BNP-veksten i første kvartal særlig sterk i Storbritannia.

I mars var arbeidsledigheten på 11,8 prosent av arbeidsstyrken, ifølge sesongjusterte tall fra Eurostat. Ledighetsraten har dermed vært stabil siden desember i fjor. Sammenliknet med mars 2013 var ledighetsraten 0,2 prosentpoeng lavere i mars i år. Sysselsettingen steg med 0,1 prosent fra tredje til fjerde kvartal i fjor etter å ha ligget flatt to kvartaler på rad. I 2013 samlet falt sysselsettingen i eurosonen med 0,9 prosent sammenliknet med 2012.

USA

Veksten i BNP i USA stoppet opp i første kvartal i år. Sesongjusterte tall fra Bureau of Economic Analysis (BEA) viser at veksten falt med 1,0 prosent første kvartal i år, målt i årlig rate. Nedgangen kommer etter en vekst på 2,6 prosent i fjerde kvartal i fjor, målt i årlig rate. Fallet i BNP-veksten skyldes i stor grad nedbygging av bedriftenes lagerbeholdning, og det kan ses i sammenheng med

en uvanlig kald vinter som kan ha redusert bedriftenes produksjonsmuligheter. Det var og nedgang i eksport og offentlig forbruk, samt nedgang i både boliginvesteringer og næringsinvesteringer. Det private forbruket økte imidlertid og bidro til å dempe nedgangen i BNP-veksten.

Arbeidsledigheten i USA falt i april etter å ha ligget stabilt i fire måneder. Sesongjusterte tall fra Bureau of Labor Statistics viser at ledigheten var på 6,3 prosent av arbeidsstyrken i april. Det var 1,2 prosentpoeng lavere enn i april 2013. Antall personer i arbeidsstyrken falt imidlertid like mye som antall ledige. Sysselsettingen økte med nesten 290 000 i april, noe som er 100 000 flere enn den gjennomsnittlige veksten de siste tolv månedene. Sysselsettingsgraden endte likevel på samme nivå som året før på grunn av en økning i befolkningen.

Utviklingen i norsk økonomi

Tall fra kvartalsvis nasjonalregnskap (KNR) viser at Fastlands-BNP² vokste med 0,5 prosent fra fjerde kvartal i fjor til første kvartal i år. Dette er samme veksttakt som i andre halvår i fjor, og er fortsatt noe under trendveksten. Oppgang i det private forbruket bidro til BNP-veksten og det skyldes sterk vekst i både varekonsumet og i tjenestekonsumet. Nedgang i bolig- og næringsinvesteringene bidro til å trekke veksten i Fastlands-BNP ned. Det er henholdsvis andre og tredje kvartal på rad med nedgang i disse investeringene. Oljeinvesteringene økte imidlertid igjen etter en nedgang i fjerde kvartal i fjor.

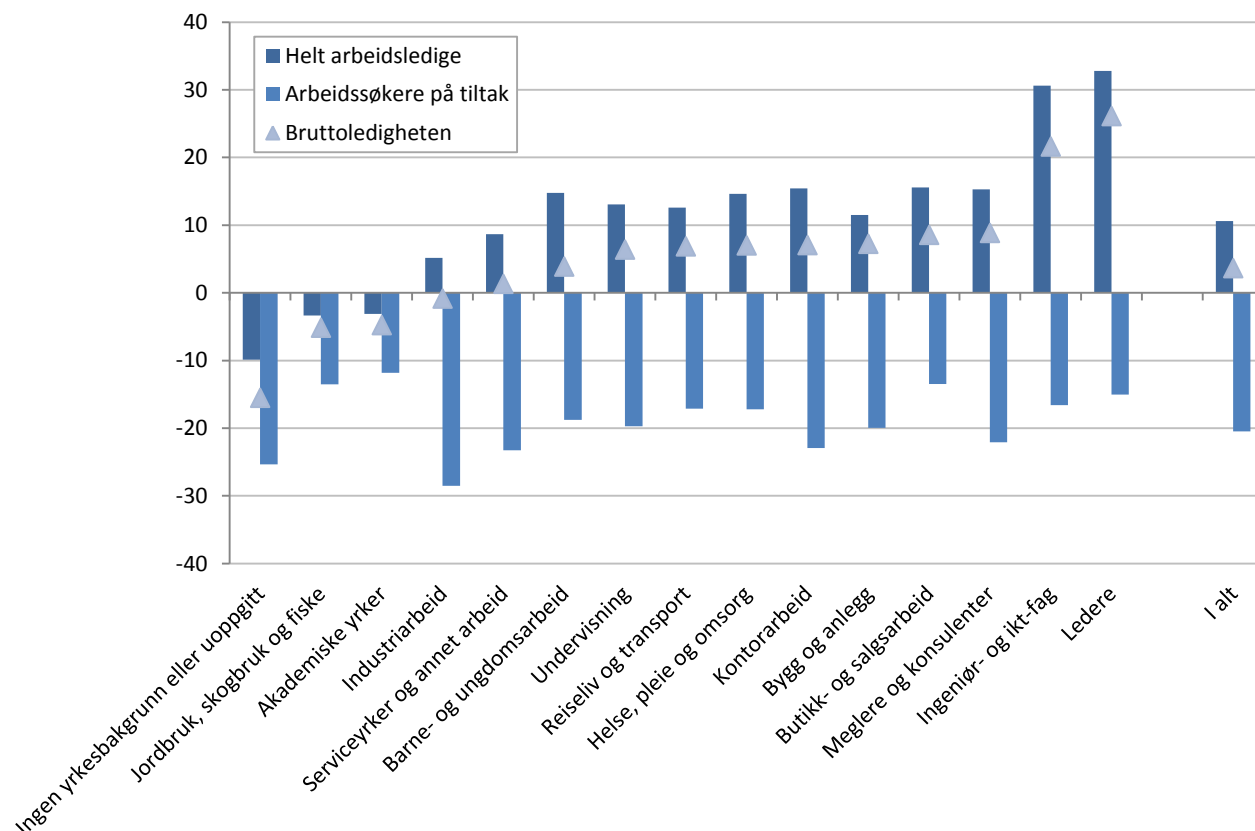
Sesongjusterte tall for igangsatt boligareal viser at det har vært en nedadgående trend i antall igangsettingstillatelser til nye boliger siden august i fjor. Sesongjusterte tall viser at denne trenden fortsatte i april, da antall igangsettelsestillatelser til nye boliger falt med 4,8 prosent fra mars. I løpet av den siste tolv månedersperioden ble det gitt igangsettelsestillatelse til 27 700 nye boliger, og det er 12 prosent færre enn i den foregående tolv månedersperioden. Sesongjusterte tall fra SSBs produksjonsindeks for bygge- og anleggssektoren viser en nedgang i produksjonen på 1,3 prosent i første kvartal i år. Det var nedgang innen byggesektoren, mens innen anleggssektoren var det en oppgang. Dette, sammen med nedgangen i igangsettingstillatelsene, tyder på en fortsatt svak utviklingen i boliginvesteringene framover.

Høyest vekst i bruttoledigheten for butikk- og salgsarbeid

Sesongjusterte tall viser at bruttoledigheten økte i nesten alle yrkesgruppene i løpet av mai. Målt i antall personer var oppgangen størst innen yrkesgruppene butikk- og salgsarbeid og bygg og anlegg. Etter to måneder med nedgang økte bruttoledigheten for yrker innen butikk- og salgsarbeid igjen. Innen bygg og anlegg har bruttoledigheten økt de tre siste månedene. Målt i antall personer var nedgangen i bruttoledigheten den siste måneden størst for de med uoppgitt yrkesbakgrunn og innen akademiske yrker.

² Bruttonasjonalprodukt for Fastlands-Norge er lik bruttonasjonalprodukt (BNP) utenom næringene utvinning av olje og naturgass, tjenester knyttet til olje- og gassutvinning, rørtransport og utenriks sjøfart.

Figur 4. Prosentvis endring i bruttoledigheten, dekomponert i endring for helt ledige og arbeidssøkere på tiltak etter yrkesbakgrunn. Mai 2013 – mai 2014



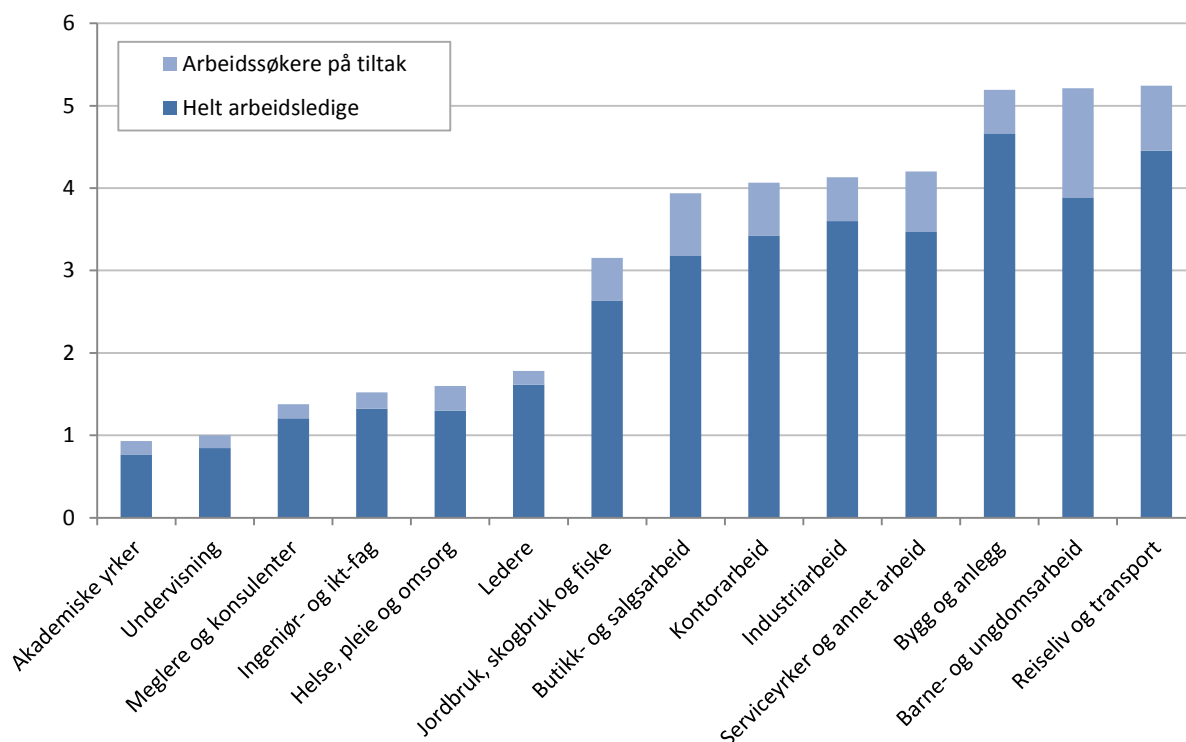
Kilde: NAV

Prosentvis har oppgangen den siste måneden vært størst innen yrkesgruppene ingeniør- og ikt-fag, ledere og innen butikk- og salgsarbeid, ifølge sesongjusterte tall. Med unntak av en liten nedgang forrige måned har bruttoledigheten økt hver måned siden april i fjor for ingeniør- og ikt-yrker. For ledere har bruttoledigheten økt hver måned siden juni i fjor, med unntak av en liten nedgang forrige måned. Tabell 1 og 2 i tabellvedlegget på side 12 viser utviklingen i den sesongjusterte bruttoledigheten for de ulike yrkesgruppene siden mai 2013.

Sammenliknet med mai i fjor har alle unntatt tre yrkesgrupper hatt en oppgang i bruttoledigheten (figur 4). Størst økning fra mai i fjor hadde de med yrker innen butikk- og salgsarbeid, ingeniør- og ikt-yrker og innen bygg og anlegg, målt i antall personer. Ledere (26 %) og ingeniør- og ikt-fag (22 %) har hatt den største prosentvise økningen fra mai i fjor.

Målt som andel av arbeidsstyrken, hadde personer med bakgrunn fra akademiske yrker og undervisning den laveste bruttoledigheten i mai, på 1,0 prosent (figur 5). Den høyeste bruttoledigheten hadde de med bakgrunn fra reiseliv og transport, barne- og ungdomsarbeid og bygge- og anleggsvyrker, alle med 5,2 prosent.

Figur 5. Bruttoledigheten fordelt på helt ledige og arbeidssøkere på tiltak i prosent av arbeidsstyrken etter yrkesbakgrunn. Mai 2014



Kilde: NAV

Bygg og anlegg

Innen bygge- og anleggsyrker var det 700 flere helt ledige og arbeidssøkere på tiltak i mai i år enn mai i fjor. Dette tilsvarer en økning på 7 prosent. Hjelpearbeidere innen bygg og anlegg har hatt størst økning i antall helt ledige og arbeidssøkere på tiltak sammenliknet med mai i fjor, med 300 flere (25 %).

Industriarbeid

Innen industriarbeid var det 100 færre helt ledige og ordinære tiltaksdeltakere i mai i år enn i mai i fjor, noe som tilsvarer en nedgang på 1 prosent. Bruttoledigheten økte mest for støpere, sveisere og platearbeidere, med 100 flere registrerte ledige og arbeidssøkere på tiltak enn i mai i fjor (10 %). Yrkesgruppene som har hatt størst nedgang i antall helt ledige og ordinære tiltaksdeltakere det siste året er prosess- og maskinoperatører (-7 %).

Ingeniører- og ikt-fag

Denne yrkesgruppen har hatt den nest største relative økningen sammenliknet med mai i fjor, på 22 prosent. Det tilsvarer 700 flere som er helt ledige eller på tiltak. Yrkesgruppen ingeniører og teknikere har hatt den største økningen siden mai i fjor, med 300 personer tilsvarende 37 prosent.

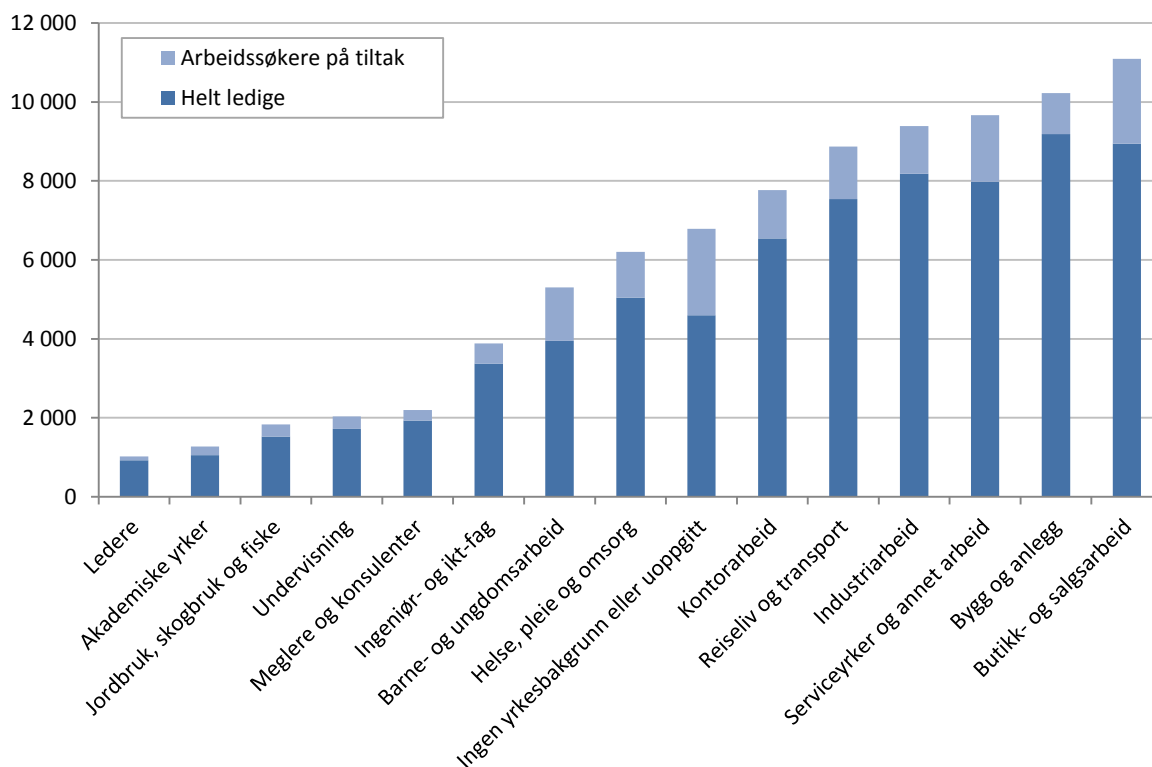
Butikk- og salgsarbeid

Innen butikk- og salgsarbeid var det 900 flere helt ledige og arbeidssøkere på tiltak i mai i år enn i mai i fjor. Dette tilsvarer en økning på 9 prosent. Butikkmedarbeidere har hatt størst økning i antall helt ledige og arbeidssøkere på tiltak sammenliknet med mai i fjor, med 700 flere. Det tilsvarer en 9 prosents økning.

Helse, pleie og omsorg

Innen helse, pleie og omsorg var det 400 flere helt ledige og arbeidssøkere på tiltak i mai i år enn i mai i fjor. Dette tilsvarer en økning på 7 prosent. Yrkesgruppen omsorgs- og pleiearbeidere stod for størstedelen av økningen med 300 flere helt ledige og arbeidssøkere på tiltak enn mai i fjor. Det tilsvarer en økning på 8 prosent.

Figur 6. Bruttoledigheten fordelt på helt ledige og arbeidssøkere på tiltak etter yrkesbakgrunn. Antall personer. Mai 2014

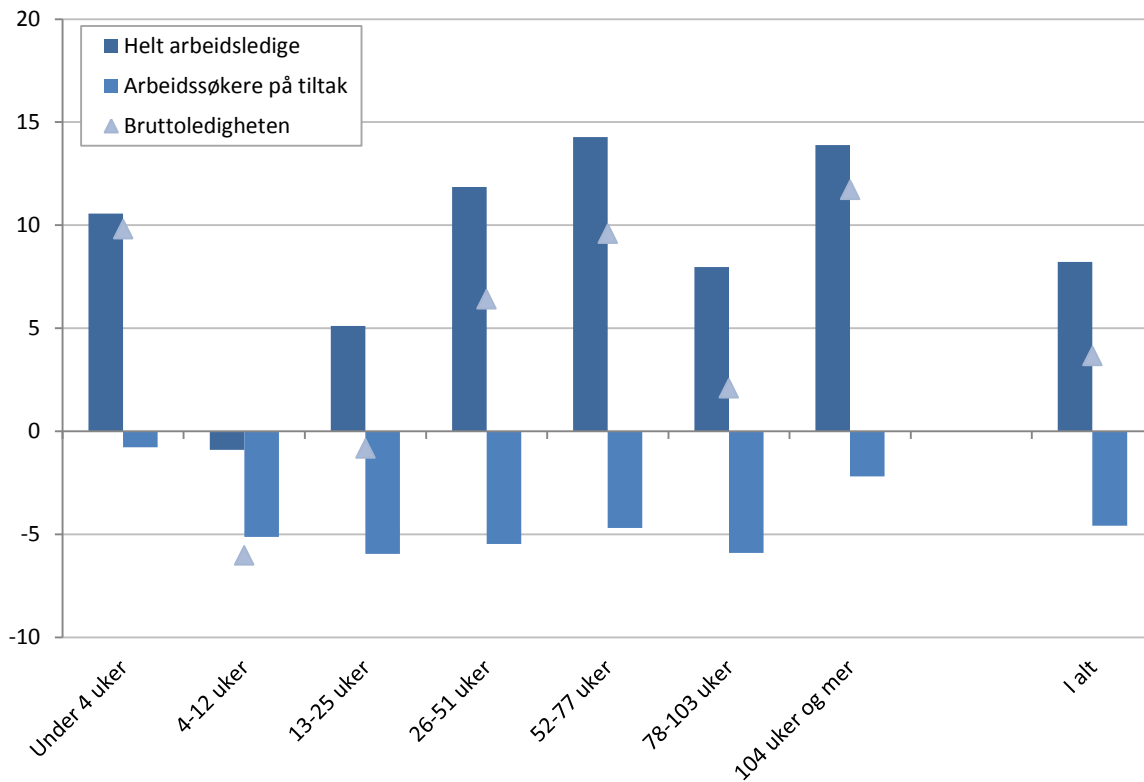


Kilde: NAV

Varighet som arbeidssøker

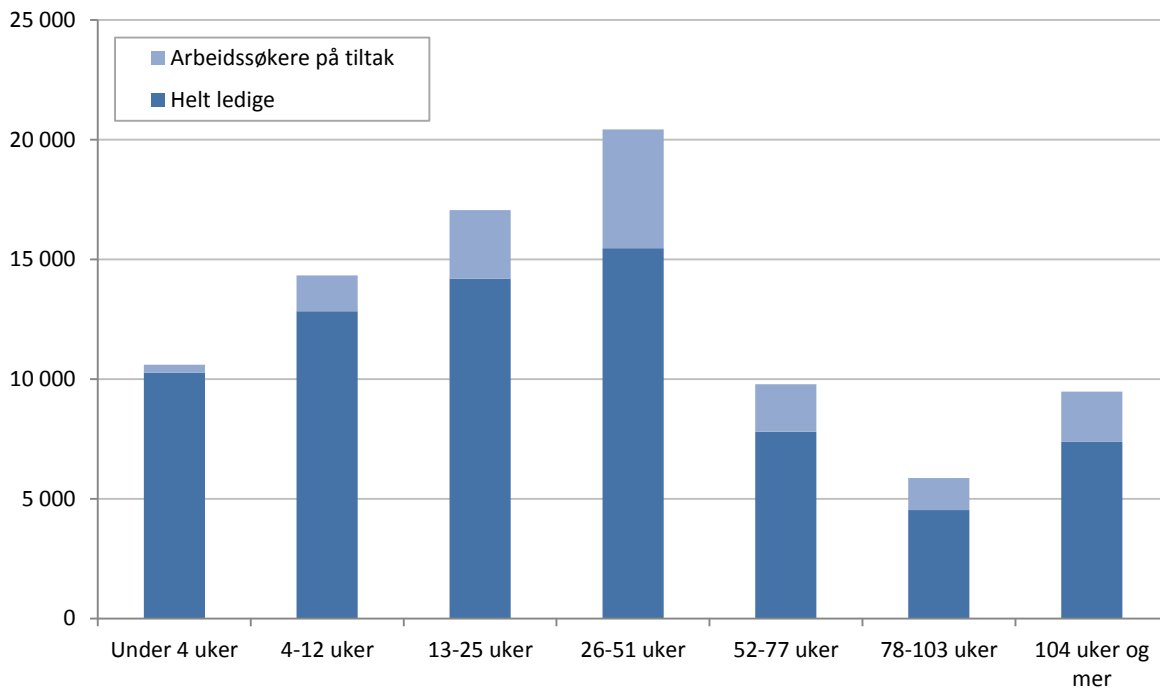
Sammenliknet med mai i fjor var oppgangen i bruttoledigheten størst for de med arbeidssøkervarighet over to år (12 %) (figur 7). Nesten halvparten av de helt ledige og arbeidssøkere på tiltak har vært arbeidssøkere under seks måneder (figur 8). I underkant av tre fjerdedeler hadde vært arbeidssøkere i under ett år, mens litt over en fjerdedel har vært arbeidssøkere i over ett år.

Figur 7. Prosentvis endring i bruttoledigheten, dekomponert i endring i helt ledige og arbeidssøkere på tiltak, etter arbeidssøkervarighet. Mai 2013 – mai 2014



Kilde: NAV

Figur 8. Bruttoledigheten fordelt på helt ledige og arbeidssøkere på tiltak, etter arbeidssøkervarighet. Antall personer. Mai 2014



Kilde: NAV

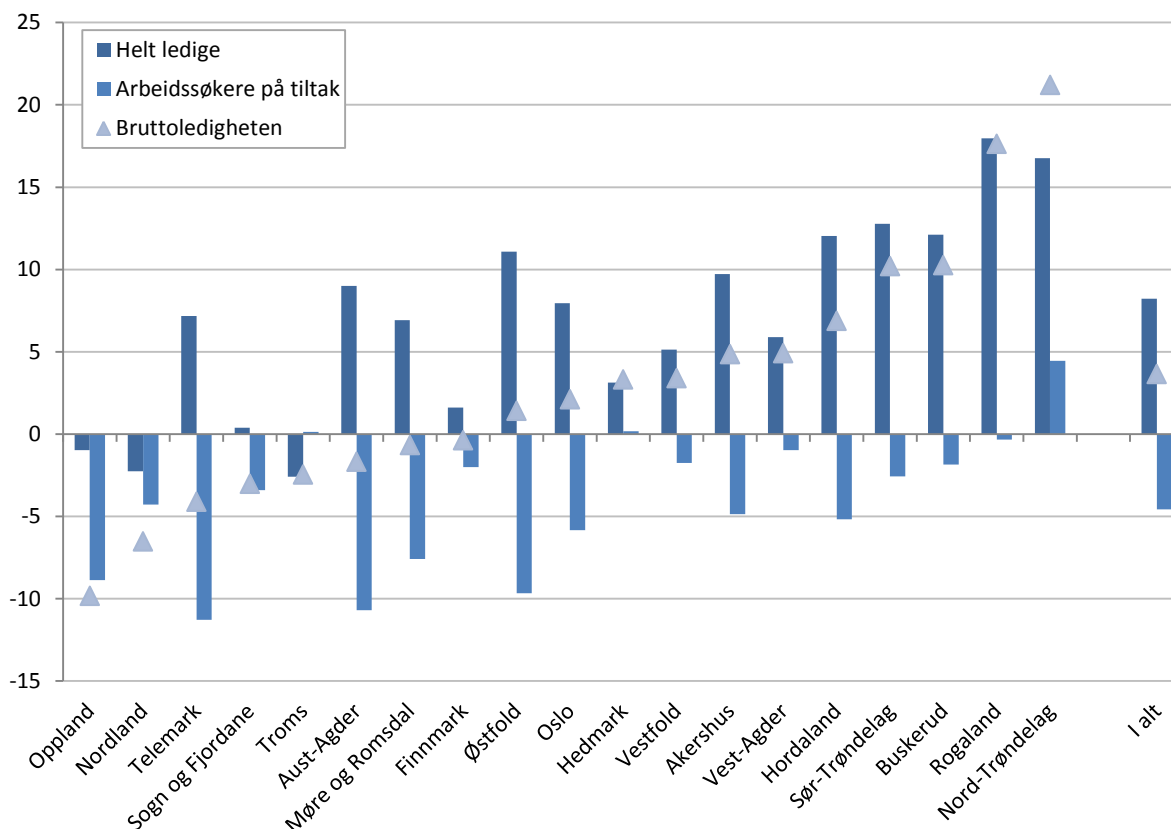
Bruttoledigheten i fylkene

Bruttoledigheten har økt i 14 av fylkene i løpet av den siste måneden, viser sesongjusterte tall. Den prosentvise økningen i bruttoledigheten var størst i Telemark, Nord-Trøndelag og Vest-Agder. Målt i antall personer var økningen størst i Rogaland, Telemark og Oslo. Den prosentvise nedgangen i bruttoledigheten i mai var størst i Oppland, Sogn og Fjordane og Østfold. I antall personer var nedgangen i samme periode størst i Oppland, Østfold og Sogn og Fjordane. Tabell 2 i tabellvedlegget viser den sesongjusterte utviklingen i fylkene fra og med mai 2013.

Sammenliknet med mai i fjor har Nord-Trøndelag (21 %) og Rogaland (18 %) hatt størst relativ økning i bruttoledigheten (figur 9). Oppland (-10 %) og Nordland (-7 %) hadde størst nedgang siden mai i fjor.

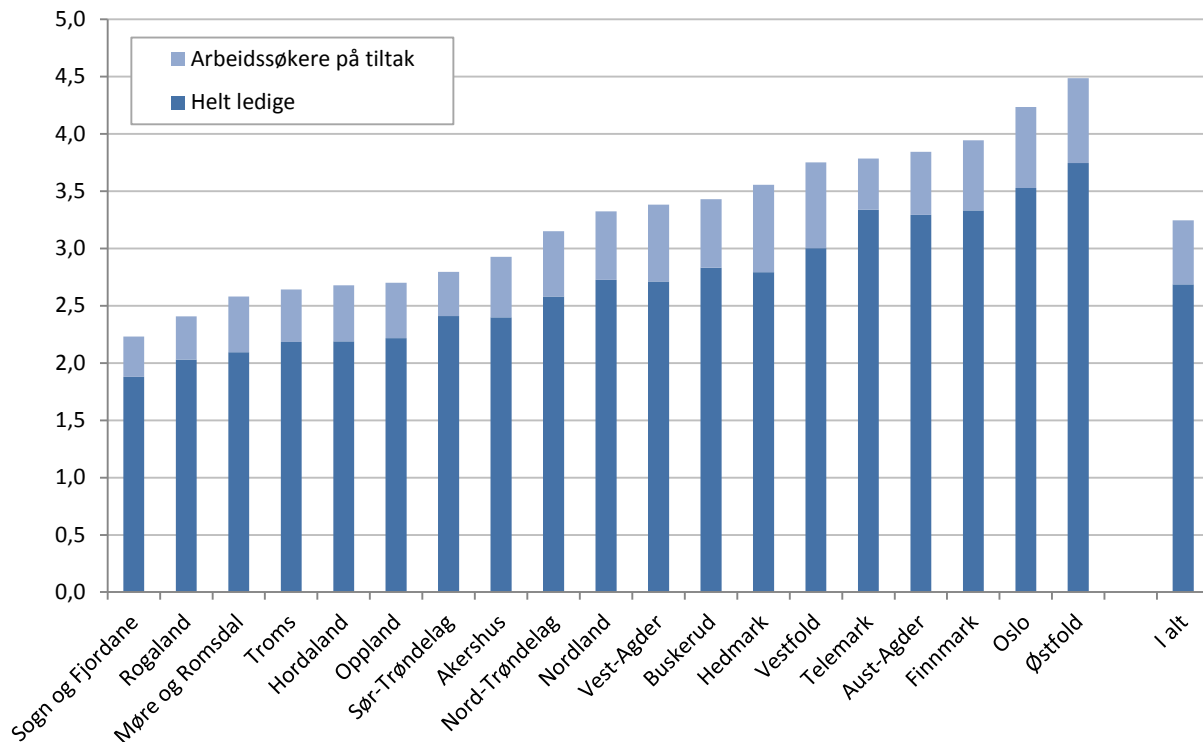
Målt som andel av arbeidsstyrken, hadde Østfold (4,5 %) og Oslo (4,2 %) den høyeste bruttoledigheten i mai, mens Sogn og Fjordane (2,2 %) og Rogaland (2,4 %) hadde den laveste bruttoledigheten (figur 10).

Figur 9. Prosentvis endring i bruttoledigheten dekomponert i endring i helt ledige og arbeidssøkere på tiltak, etter fylke. Mai 2013 – mai 2014



Kilde: NAV

Figur 10. Bruttoledigheten i prosent av arbeidsstyrken etter fylke. Mai 2014



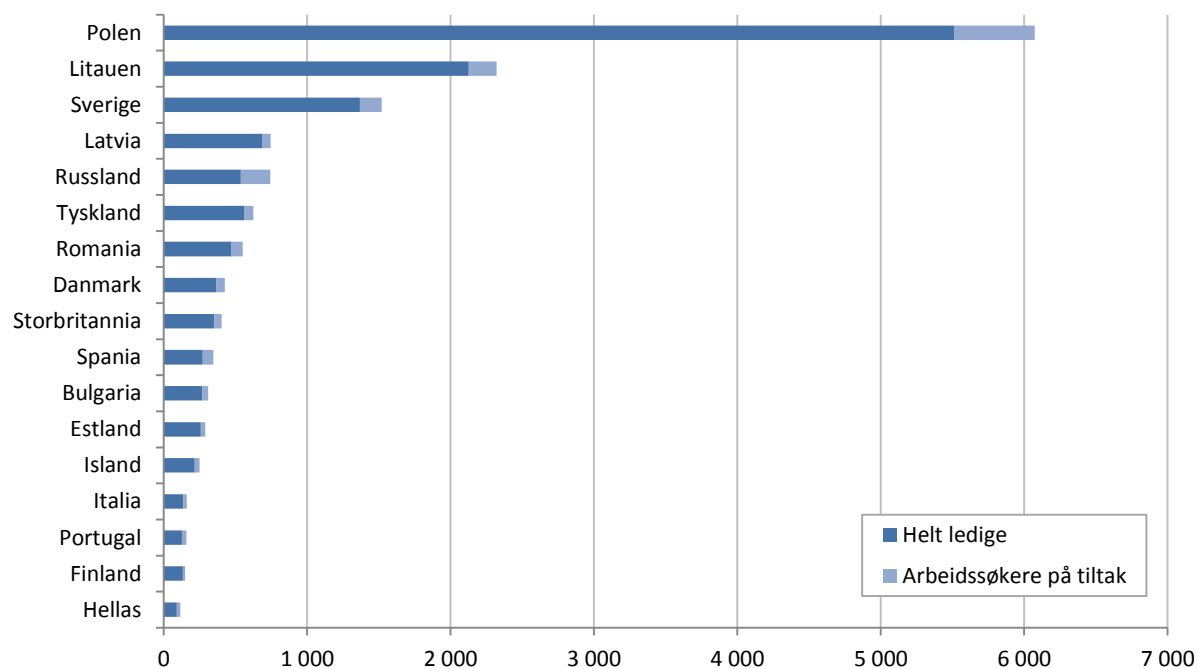
Kilde: NAV

Ledigheten blant arbeidsinnvandrere

Figur 11 viser bruttoledigheten for statsborgere fra landene som har hatt den høyeste arbeidsinnvandringen til Norge de siste årene. Bruttoledigheten i mai var størst for polakker (6 100), litauere (2 300) og svensker (1 500).

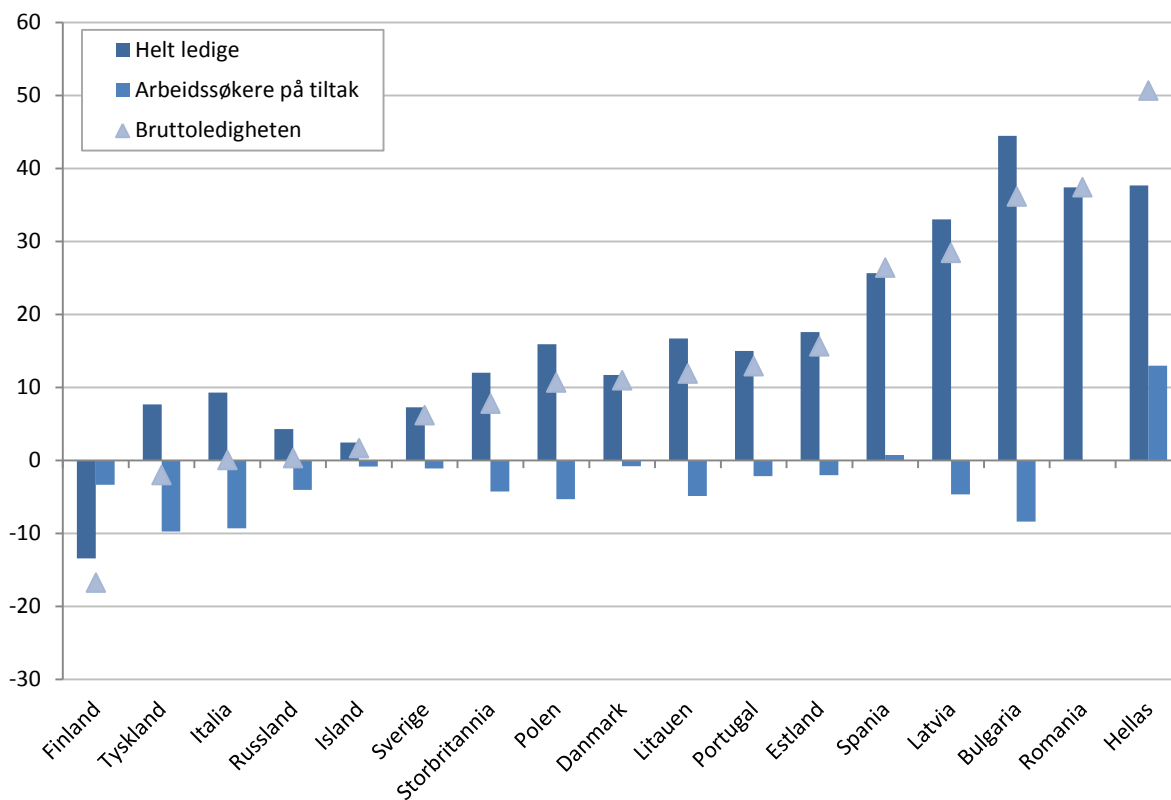
Prosentvis har bruttoledigheten økt mest for statsborgere fra Hellas (51 %), Romania (37 %) og Bulgaria (36 %) sammenliknet med mai i fjor (figur 12). Figur 11 viser at på tross av den store prosentvise økningen i bruttoledigheten for statsborgere fra Hellas, var nivået på bruttoledigheten beskjedent, med 100 personer. Bruttoledigheten for statsborgere fra Romania og Bulgaria var også lav i mai, med henholdsvis 600 og 300 personer i alt.

Figur 11. Bruttoledighet dekomponert i helt ledige og arbeidssøkere på tiltak, etter statsborgerskap. Antall personer i mai 2014



Kilde: NAV

Figur 12. Prosentvis endring bruttoledighet, dekomponert i endring i helt ledige og arbeidssøkere på tiltak, etter statsborgerskap. Mai 2013 - mai 2014



Kilde: NAV

Spesielle forhold ved månedsoppdateringen

Ved beregning av arbeidsledighetsprosent har NAV fra og med mai benyttet oppdaterte arbeidsstyrketall. Arbeidsstyrken økte med 1,0 prosent fra 2012 til 2013, tilsvarende 27 000 personer. Dette vil kunne påvirke ledighetsprosenten. På landsbasis gir ikke veksten i arbeidsstyrken utslag i ledighetsprosenten, men for enkeltyrker og fylker eller kommuner kan utslagene bli større.

Tabellvedlegg

Tabell 1. Utviklingen i summen av registrerte arbeidsledige og arbeidssøkere på tiltak etter yrkesbakgrunn. Mai 2013 – mai 2014. Sesongjusterte tall

	mai. 13	jun. 13	jul. 13	aug. 13	sep. 13	okt. 13	nov. 13	des. 13	jan. 14	feb. 14	mar. 14	apr. 14	mai. 14
Ledere	821	825	842	863	873	890	918	934	990	993	1 014	1 008	1 035
Ingeniør- og ikt-fag	3 249	3 306	3 329	3 422	3 465	3 519	3 610	3 671	3 774	3 837	3 891	3 812	3 947
Undervisning	2 133	2 116	2 135	2 183	2 235	2 219	2 225	2 222	2 242	2 275	2 266	2 261	2 271
Akademiske yrker	1 412	1 438	1 413	1 425	1 430	1 450	1 432	1 430	1 451	1 461	1 425	1 362	1 346
Helse, pleie og omsorg	6 017	6 075	6 128	6 082	6 304	6 275	6 330	6 412	6 492	6 578	6 495	6 370	6 442
Barne- og ungdomsarbeid	5 366	5 447	5 502	5 528	5 545	5 600	5 628	5 619	5 618	5 643	5 593	5 574	5 582
Meglere og konsulenter	2 062	2 067	2 063	2 064	2 143	2 116	2 151	2 131	2 158	2 194	2 168	2 194	2 244
Kontorarbeid	7 364	7 379	7 408	7 534	7 622	7 661	7 727	7 821	7 838	7 886	7 826	7 705	7 885
Butikk- og salgsarbeid	10 316	10 370	10 314	10 407	10 660	10 833	11 004	11 067	11 154	11 262	11 238	10 934	11 198
Jordbruk, skogbruk og fiske	2 092	2 095	2 125	2 074	2 134	2 163	2 121	2 081	1 995	2 005	1 972	1 966	1 976
Bygg og anlegg	9 705	9 697	9 710	9 781	9 921	10 011	10 204	10 237	10 151	9 934	10 092	10 115	10 358
Industriarbeid	9 505	9 388	9 313	9 349	9 451	9 563	9 591	9 752	9 577	9 465	9 400	9 315	9 401
Reiseliv og transport	8 387	8 444	8 514	8 583	8 726	8 880	8 901	8 981	8 944	8 989	9 038	8 784	8 953
Serviceyrker og annet arbeid	9 592	9 569	9 624	9 695	9 784	9 879	9 936	9 971	9 952	9 964	9 888	9 618	9 717
Ingen yrkesbakgrunn eller uoppgitt	7 973	7 952	7 841	7 855	7 833	7 744	7 590	7 531	7 380	7 326	7 152	6 771	6 741

Kilde: NAV

Tabell 2. Utviklingen i summen av registrerte arbeidsledige og arbeidssøkere på tiltak etter fylker. Mai 2013 – mai 2014. Sesongjusterte tall

	mai. 13	jun. 13	jul. 13	aug. 13	sep. 13	okt. 13	nov. 13	des. 13	jan. 14	feb. 14	mar. 14	apr. 14	mai. 14
Østfold	6 351	6 395	6 461	6 528	6 672	6 729	6 778	6 815	6 801	6 791	6 661	6 480	6 451
Akershus	8 664	8 729	8 788	8 888	8 978	9 074	9 131	9 173	9 248	9 305	9 257	8 966	9 083
Oslo	15 066	15 176	15 312	15 506	15 488	15 628	15 668	15 761	15 840	15 889	15 755	15 256	15 390
Hedmark	3 338	3 312	3 345	3 214	3 272	3 353	3 407	3 393	3 450	3 547	3 469	3 353	3 443
Oppland	2 848	2 892	2 806	2 849	2 845	2 758	2 824	2 736	2 710	2 732	2 683	2 599	2 565
Buskerud	4 491	4 502	4 599	4 480	4 660	4 712	4 829	4 862	4 969	5 003	5 029	4 903	4 949
Vestfold	4 616	4 595	4 571	4 609	4 688	4 693	4 711	4 739	4 747	4 674	4 766	4 728	4 762
Telemark	3 563	3 515	3 464	3 476	3 527	3 513	3 541	3 519	3 498	3 459	3 457	3 262	3 402
Aust-Agder	2 330	2 282	2 268	2 332	2 362	2 373	2 374	2 471	2 340	2 300	2 263	2 264	2 289
Vest-Agder	3 122	3 121	3 080	3 084	3 070	3 029	3 010	3 017	3 049	3 104	3 109	3 159	3 271
Rogaland	5 315	5 355	5 505	5 496	5 598	5 752	5 837	5 926	5 997	6 050	6 043	6 064	6 230
Hordaland	6 992	7 095	7 048	7 212	7 320	7 356	7 429	7 536	7 517	7 489	7 547	7 463	7 455
Sogn & Fjordane	1 267	1 260	1 219	1 255	1 263	1 245	1 227	1 259	1 284	1 250	1 259	1 236	1 224
Møre & Romsdal	3 599	3 610	3 593	3 591	3 637	3 664	3 671	3 667	3 596	3 582	3 541	3 504	3 567
Sør-Trøndelag	4 226	4 272	4 324	4 363	4 435	4 490	4 542	4 611	4 609	4 684	4 700	4 567	4 652
Nord-Trøndelag	1 825	1 818	1 822	1 860	1 915	1 981	2 002	2 020	2 068	2 067	2 066	2 125	2 209
Nordland	4 318	4 286	4 215	4 226	4 419	4 309	4 204	4 209	4 128	3 927	4 002	4 031	4 027
Troms	2 290	2 329	2 337	2 307	2 314	2 355	2 314	2 278	2 263	2 246	2 246	2 208	2 232
Finnmark	1 554	1 552	1 535	1 533	1 596	1 675	1 667	1 608	1 532	1 547	1 523	1 524	1 549

Kilde: NAV