

Innholdsfortegnelse

1. Hovedtrekk	4
Utviklingen på arbeidsmarkedet.....	4
Arbeidsmarkedet de siste 10 årene	6
Definisjoner.....	7
2. Registrerte arbeidssøkere.....	8
Et todelt arbeidsmarked.....	8
Ledighet fordelt på alder	9
Utviklingen blant fremmedspråklige	11
Utviklingen i antall permitteringer	11
Mindre stramt arbeidsmarked	13
3. Formidlingsaktiviteten	15
4. Utviklingen på arbeidsmarkedet i 10-året som gikk.....	17
Et labilt tiår	17
Yrkesdeltakelse fordelt på kjønn og alder	18
Fremskrivninger av arbeidstilbudet.....	21
Helt ledige fordelt på fylke.....	22
5.Arbeidsledighet og sysselsetting i OECD-området.....	23
Datakilder	23
Arbeidsledigheten i OECD-land	24
Sysselsettingsfrekvenser i OECD-landene.....	25
Sysselsettingsfrekvenser blant de eldste i yrkesaktiv alder.....	27
Endringer i sysselsettingen fra 1996-1998	29
6.Sysselsettingen i petroleumsrettet virksomhet.....	34
Den totale sysselsettingen.....	35
Hovedgrupper	36
Bedriftstyper	37
Regional fordeling.....	38

Redaksjonen ble avsluttet 22.februar 2000.

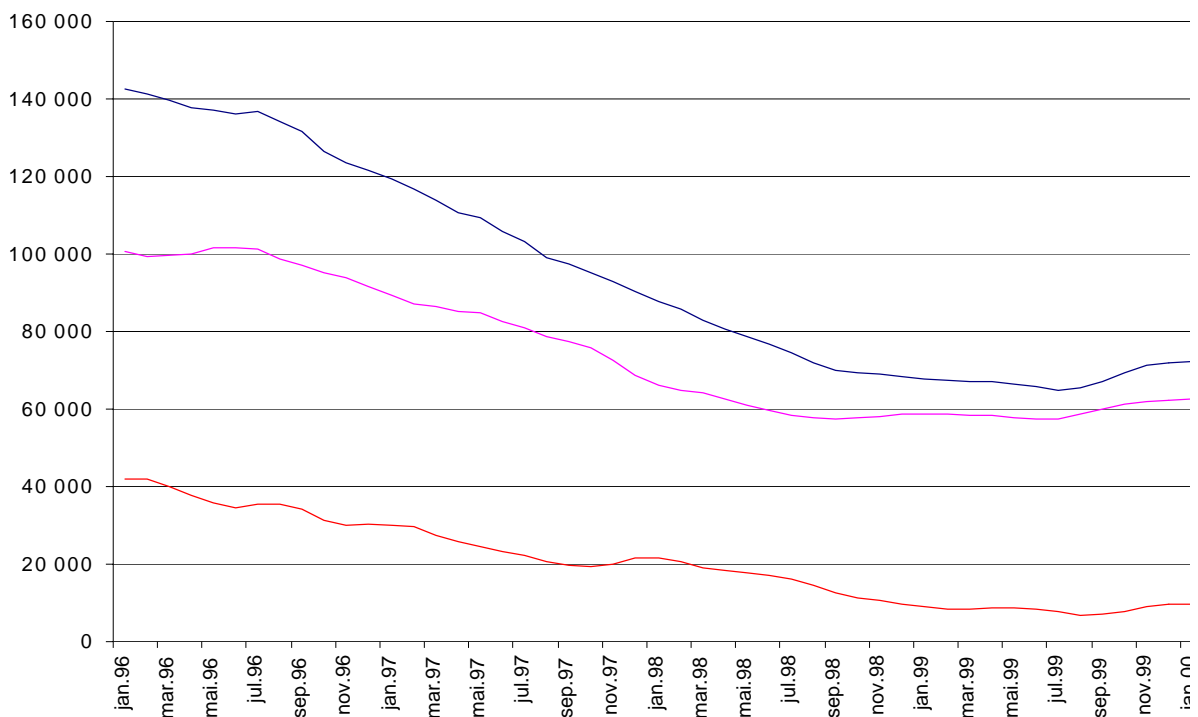
1. Hovedtrekk

Utviklingen på arbeidsmarkedet

Det skjedde et vendepunkt i ledighetsutviklingen i løpet av sommeren 1999. Korrigert for vanlige sesongsvingninger økte ledigheten fra juli 1999 til januar 2000 med vel 5.000 personer til 62.600 personer. Utover høsten 1999 ble det også en viss opptrapping i tiltaksaktiviteten. Økningen i ledigheten ble imidlertid svakere enn forventet for ett år siden.

Den registrerte ledigheten for 1999 sett under ett var omtrent den samme som i 1998. Det var i gjennomsnitt registrert 59.600 helt ledige i fjor. I 1. halvår 1999 var det en nedgang i ledigheten på 3.800 personer, mens det var en økning i ledigheten på 3.000 personer i 2. halvår.

Figur 1.1. Utviklingen i antall helt ledige og personer på ordinære arbeidsmarkedstiltak. Januar 1996 – januar 2000. Sesongjusterte tall (3 måneders glidende gjennomsnitt).



Kilde: aetat.

Lavere etterspørsel etter arbeidskraft har gitt seg utslag i at det nå blir offentliggjort færre ledige stillinger i media enn før. Statistisk sentralbyrås arbeidskraftsundersøkelser (AKU) viste en langt svakere vekst i sysselsettingen i 1999 sammenlignet med de foregående årene. Fra 1998 til 1999 økte sysselsettingen med 10.000 personer i gjennomsnitt.

Vi ser nå en betydelig økning i ledigheten i Rogaland. Også i store deler av Sør- og Vestlandet ellers er det nå en viss økning i ledigheten som følge av lavere investeringsaktivitet bl.a. i oljesektoren. Fortsatt er det noe nedgang i ledigheten i Hedmark, Østfold, Akershus, Oppland og Troms.

Arbeidsmarkedet er preget av en klar todeling med fortsatt vekst i etterspørselen etter arbeidskraft innenfor tjenesteytende næringer, bla i offentlig sektor, og betydelig

nedgang i sysselsettingen i industrien. Dette har gitt seg utslag i sterk økning i arbeidsledigheten blant personer med bakgrunn fra teknisk arbeid og industriarbeid.

Etterspørselen etter arbeidskraft har dermed holdt seg høy innenfor kvinnedominerte yrker som helse- og undervisningsarbeid, mens den har falt innenfor mer mannsdominerte yrker som industriarbeid. Dette har bidratt til at ledigheten blant kvinner har holdt seg stabil. Tall fra AKU viser at kvinners yrkesdeltakelse nå øker mindre enn tidligere til tross for stor etterspørsel etter arbeidskraft i kvinnedominerte yrker. Dette kan virke dempende på fortsatt vekst i sysselsettingen i offentlig sektor. Blant menn øker ledigheten og yrkesdeltakelsen faller, noe som har sammenheng med nedgangen i sysselsettingen innenfor industrien og deler av anleggsvirksomheten.

Årsaken til den lavere etterspørselen etter arbeidskraft er at veksten i norsk økonomi har avtatt fra og med sommeren 1998. Det er særlig utviklingen innenfor investeringene knyttet både til oljerelatert virksomhet og til virksomhet i fastlands- Norge som har bidratt til lavere vekst. Nedgangen i investeringene innenfor oljerelatert virksomhet vil trolig bli betydelig i 2000, men nedgangen kan bli noe mindre enn tidligere antatt. For 2001 ventes det en stabilisering av investeringene innenfor denne næringen.

Arbeidsmarkedet utviklet seg likevel mer positivt enn forventet for ett år siden. Dette skyldes bl.a. at offentlig og til dels privat forbruk økte sterkere enn lagt til grunn. Nedgangen i investeringene, og da særlig innenfor oljevirkosomhet er betydelige, men ble noe mindre i 1999 enn tidligere antatt. Internasjonal økonomi utvikler seg nå relativt gunstig sammenlignet med det som ble forventet for ett år siden, og situasjonen i de kriserammede asiatiske landene ser ut til å ha stabilisert seg. Alt dette bidrar til at norsk økonomi får en mer stabil utvikling enn tidligere antatt.

Nasjonalregnskapstall for 2. halvår 1999 tyder også på at veksten i norsk økonomi er i ferd med å ta seg noe opp igjen. Det kan derfor være grunn til å forvente en moderat vekst gjennom 2000, og en noe sterkere vekst i 2001. Erfaringsmessig vil det imidlertid gå noe tid fra veksten i økonomien tar seg opp til det gir seg utslag i klar økning i sysselsettingen og redusert ledighet.

De siste månedenes økning i arbeidsledigheten vil sannsynligvis medføre at antallet helt ledige blir en del høyere i 2000 enn i 1999 i gjennomsnitt. aetat anslår nå at det vil bli om lag 67.000 helt ledige i gjennomsnitt i 2000. I 2001 venter vi at ledigheten i gjennomsnitt vil holde seg uendret fra 2000. Dette vil innebære at ledigheten vil gå noe ned gjennom 2001. Anslaget for 2001 er under forutsetning av et uendret tiltaksnivå i 2001 i forhold til inneværende år. Sysselsettingen vil trolig gå noe ned fra 1999 til 2000 i gjennomsnitt.

Frem mot år 2001 er det grunn til å vente økt ledighet blant personer med bakgrunn fra oljerettet verkstedindustri og innenfor skipsbyggingsindustrien, svak utvikling innenfor anleggsvirksomheten og fortsatt økt etterspørsel etter arbeidskraft innenfor helse- og omsorg og i undervisningssektoren. Denne utviklingen vil bidra til at de regionale og yrkesmessige ubalansene på arbeidsmarkedet vil kunne fortsette å øke.

På bakgrunn av forventninger om en lavere etterspørsel etter arbeidskraft i 2001 enn det som har vært tilfellet de siste seks årene, vil det bli vanskeligere å finne arbeid for noen grupper som skal inn på arbeidsmarkedet. Man må derfor være forberedt på at ledigheten blant fremmedspråklige kan øke sterkere enn ledigheten totalt sett frem mot år 2001.

Tabell 1.1 Prognoser for år 2000 og 2001.

	Registrerte ledige	AKU-ledige. I pst. av arbeidsstyrken.	Sysselsettingsendring
1999	60.000 (2,6 %)	3,2 %	11.000 (0,5 %) ¹
2000	67.000 (2,9 %)	3,6 %	-5.000 (-0,2 %)
2001	67.000 (2,9 %)	3,6 %	10.000 (0,4 %)

Arbeidsmarkedet de siste 10 årene

Ser vi på det siste tiåret under ett, finner vi at arbeidsledigheten har vært preget av betydelige konjunktursvingninger. Den registrerte ledigheten begynte å stige meget kraftig høsten 1987. Da var 1,4 prosent av arbeidsstyrken registrert som helt ledige. Ledigheten steg praktisk talt sammenhengende frem til sommeren 1993. Den registrerte ledigheten var da kommet opp i hele 6,1 prosent av arbeidsstyrken. I tillegg var 3,0 prosent av arbeidsstyrken på ordinære arbeidsmarkedstiltak. Dette utgjorde til sammen over 190 000 arbeidssøkere uten ordinært arbeid². 1990-årene startet derfor med høy arbeidsledighet etter norske forhold.

Etter en ledighetstopp i 1993 har den registrerte ledigheten beveget seg betydelig nedover. Ved utgangen av 1998 var den registrerte ledigheten på 2,6 %. Denne nedgangen stoppet opp i 2. halvår 1998, før vi mot slutten av 1999 og frem i mot år 2000 på ny opplevde en liten økning i ledigheten. Konjunkturedgangen fra 1998 må kunne betegnes som moderat, og vi venter ikke at vi er på vei inn i en ny periode med høy ledighet.

I løpet av 1990-tallet har det vært en vekst i den samlede sysselsettingen på om lag 230.000 personer. Det har vært en trendmessig nedgang i sysselsettingen innenfor industrien, mens det har vært en sterk økning i sysselsettingen innenfor tjenesteproduksjon i både private og offentlige virksomheter.

Det er i første rekke offentlig forvaltning som har økt sysselsettingen. Veksten innenfor offentlig forvaltning har stort sett kommet i kommunenes tjenesteproduksjon der helse- og undervisningssektoren er særlig stor. I 1999 var det om lag 550.000 sysselsatte i kommuneforvaltningen. De siste 10 årene har økningen i sysselsettingen i kommuneforvaltningen vært på om lag 130.000 personer.

Den sterke veksten i sysselsettingen i kommunal sektor har vært mulig grunnet en betydelig økning i kvinners yrkesdeltakelse. Særlig har yrkesdeltakelsen økt for kvinner i alderen 50-59 år. Fortsatt er imidlertid forskjellen mellom kvinners og menns yrkesdeltakelse større i aldersgruppen 50-59 år enn blant de yngre, noe som viser at det fortsatt er noe potensiale for vekst i kvinners yrkesdeltakelse i denne aldersgruppen.

¹ Foreløpige nasjonalregnskapstall.

² Sesongjusterte tall.

Definisjoner

Arbeidssøkere

Arbeidssøkere er betegnelsen på summen av ordinære arbeidssøkere og yrkeshemmede.

Ordinære arbeidssøkere

Personer som søker inntektsgivende arbeid ved aetat og som er arbeidsføre og ellers disponible for det arbeidet som søkes. En person anses som registrert arbeidssøker, hvis han eller hun har meldt seg eller fornyet meldingen til aetat i løpet av de to siste ukene. Ordinære arbeidssøkere består av helt ledige, delvis sysselsatte og ordinære tiltaksdeltakere og andre ordinære arbeidssøkere.

Registrerte helt ledige

Ordinære arbeidssøkere som har vært uten inntektsgivende arbeid de siste to ukene.

Ordinære tiltaksdeltakere

Ordinære arbeidssøkere som deltar på arbeidsmarkedstiltak.

Registrerte delvis sysselsatte

Registrerte delvis sysselsatte arbeidssøkere er personer som enten er delvis permitterte eller som arbeider mindre enn heltid og som ønsker lengre arbeidstid.

Langtidsledige

Registrerte arbeidsledige som har hatt en sammenhengende ledighetsperiode på minst 26 uker.

Yrkeshemmede

Arbeidssøkere som på grunn av fysisk, psykisk eller sosial funksjonshemming har vanskeligheter med å få arbeid, og som vurderes av aetat med sikte på yrkesmessig attføring eller som er i et attføringstiltak.

Ledige stillinger

aetats statistikk over ledige stillinger omfatter alle ledige stillinger som enten blir meldt til aetat som oppdrag eller som er offentliggjort i media (aviser, tidsskrifter o.l.). Sistnevnte blir registrert av aetats servicesentral i Mo i Rana, og blir bl.a. brukt som informasjon til arbeidssøkere. Siden 1998 har aetat økt sin satsing på vikarformidling, noe som innebærer at det blir registrert flere stillinger direkte til aetat enn tidligere. Dette har i betydelig større grad påvirket tallet på tilgang av ledige stillinger enn tallet på beholdning av ledige stillinger.

Arbeidskraftundersøkelsene (AKU) er en utvalgsundersøkelse som blir gjennomført kvartalsvis av Statistisk sentralbyrå.

Sysselsatte i AKU. Personer som hadde inntektsgivende arbeid i minst en time i undersøkelsesuka, personer som normalt utfører slikt arbeid, men som pga. sykdom, permisjon, ferie osv. ikke arbeidet i undersøkelsesuka, og vernepliktige.

Arbeidsledige (AKU)

Personer som ikke utførte eller var midlertidig fraværende fra inntektsgivende arbeid i undersøkelsesuka, men som ved å kontakte aetat annonsere selv, svare på annonse e.l., gjorde forsøk på å skaffe seg arbeid i løpet av de fire siste ukene. De må kunne ta på seg arbeid i løpet av de neste to ukene. Denne gruppa må ikke forveksles med aetat sine tall over registrerte arbeidsledige (se ovenfor). Tall fra AKU inkluderer også arbeidssøkere som ikke registrerer seg ved aetat, og en del av de som går på arbeidsmarkedstiltak.

Arbeidsstyrken (AKU)

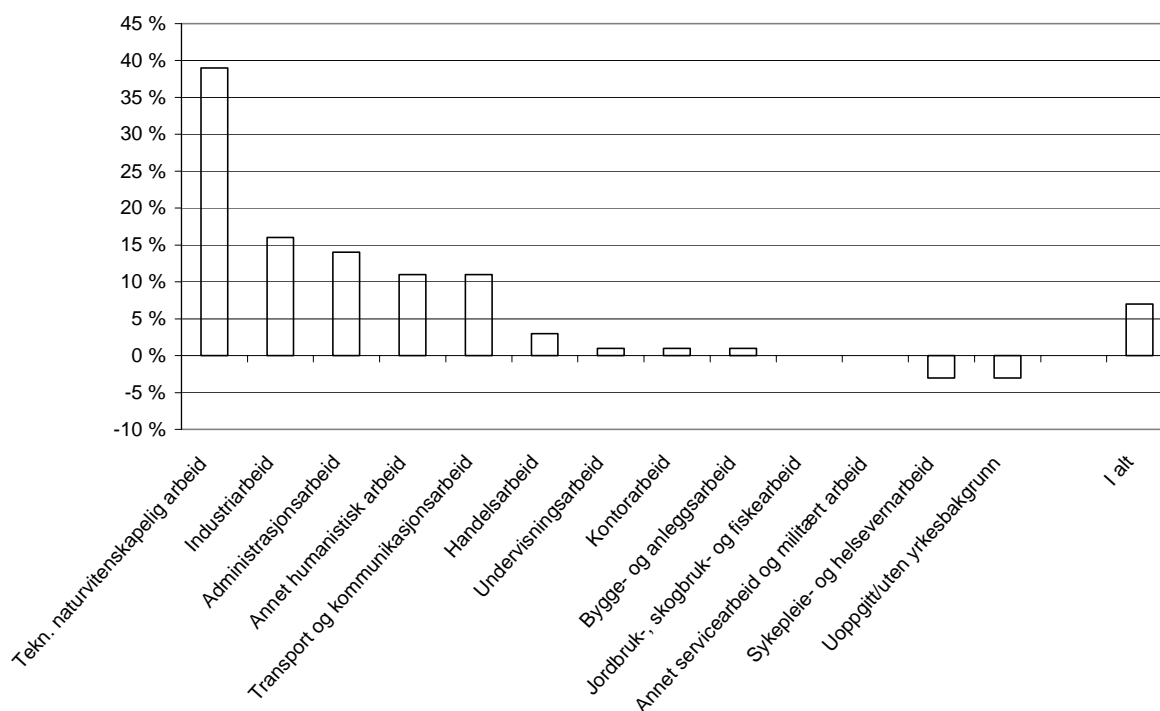
Summen av sysselsatte og arbeidsledige. Arbeidsstyrken for en gruppe i prosent av det totale antall personer i gruppen benevnes ofte som yrkesaktivitet for gruppen.

2. Registrerte arbeidssøkere

Et todelt arbeidsmarked

Figur 2.1 viser endringen i registrerte helt ledige innenfor ulike yrkesgrupper fra januar 1999 til januar 2000. Som vi ser av figuren, finner vi den største veksten innenfor teknisk naturvitenskapelig arbeid, samt en relativt betydelig vekst innenfor industriarbeid, transportarbeid, administrasjonsarbeid og annet humanistisk arbeid. Innenfor sykepleie- og helsevernarbeid finner vi en liten nedgang, mens antall registrerte helt ledige har holdt seg omtrent uendret innenfor bygg - og anleggsarbeid, undervisningsarbeid, kontorarbeid, servicearbeid og jordbruk, skogbruk, fiske.

Figur 2.1. Helt ledige fordelt på yrke. Prosentvis endring fra januar 1999-januar 2000.



Kilde: aetat.

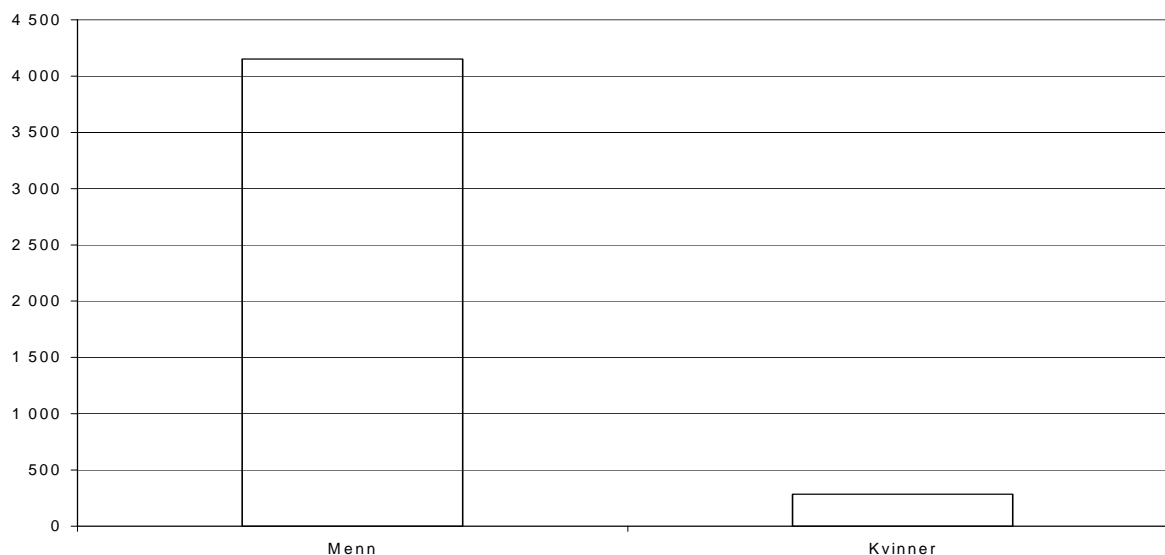
Utviklingen må sees i sammenheng med at utviklingen på arbeidsmarkedet det siste året har vært preget av fortsatt sterk vekst i sysselsettingen i skjermet sektor og da særlig innenfor undervisnings- og helse- og sosialsektorene. Samtidig er sysselsettingen blitt betydelig redusert innenfor blant annet industrien og anleggsnæringen.

Behovet for utenlandsk arbeidskraft innenfor helse- og sosialsektoren øker fortsatt. aetat har de siste årene rekruttert arbeidskraft til denne sektoren fra Sverige. Sverige har nå økende mangel på arbeidskraft innenfor helsesektoren. Dette kan medføre at det blir vanskeligere å besette ledige stillinger i Norge gjennom å rekruttere denne typen arbeidskraft fra vårt naboland. Det er derfor mer og mer aktuelt å dra lenger ut for å rekruttere arbeidskraft til denne sektoren.

Menn er i større grad enn kvinner sysselsatt i konjunkturfølsomme næringer, og den svake utviklingen innenfor industrien har medført at det er blant menn ledigheten nå øker, se figur 2.1. Innenfor undervisningsarbeid og helsevern- og sykepleiearbeid øker fortsatt sysselsettingen sterkt. Dette har bidratt til at det er liten økning i ledigheten blant kvinner. Kvinner har også et mer fleksibelt arbeidstilbud enn menn, da kvinner i

større grad enn menn trekker seg helt ut av arbeidsmarkedet når markedet blir dårlig. I tillegg melder kvinner seg i mindre grad arbeidsledige enn menn. Disse faktorene innebærer at redusert etterspørsel etter arbeidskraft får størst innvirkning på yrkesdeltagelsen blant kvinner. Det er derfor grunn til å tro at ledigheten vil øke sterkere blant menn enn kvinner de nærmeste 2 årene.

Figur 2.2.
Endring i antall helt ledige fordelt på kjønn. Januar 1999-januar 2000.



Kilde: aetat.

Ledighet fordelt på alder

Figur 2.3 viser endring i den registrerte ledigheten fra januar 1999 til januar 2000 fordelt på aldersgrupper når vi også tar hensyn til at befolkningens størrelse innenfor de ulike aldersgruppene har endret seg³.

Vi ser at den registrerte ledigheten har økt for alle aldersgrupper bortsett fra de eldste der det siste året har vært en betydelig nedgang i ledigheten. Nedgangen i ledigheten blant de eldste skyldes bl.a. at personer som tidligere ville vært ledige i denne aldersgruppen nå får tilbud om ulike førtidspensjoneringsordninger, bl.a. avtalefestet pensjon. Dessuten har det vært en nedgang i såkalte ledige "gavepensjonister"⁴. Det er de siste årene ikke inngått nye avtaler om gavepensjon.

Vi ser også at ledigheten har økt minst blant de aller yngste, noe som har sammenheng med at dette er en svært viktig målgruppe for aetat.

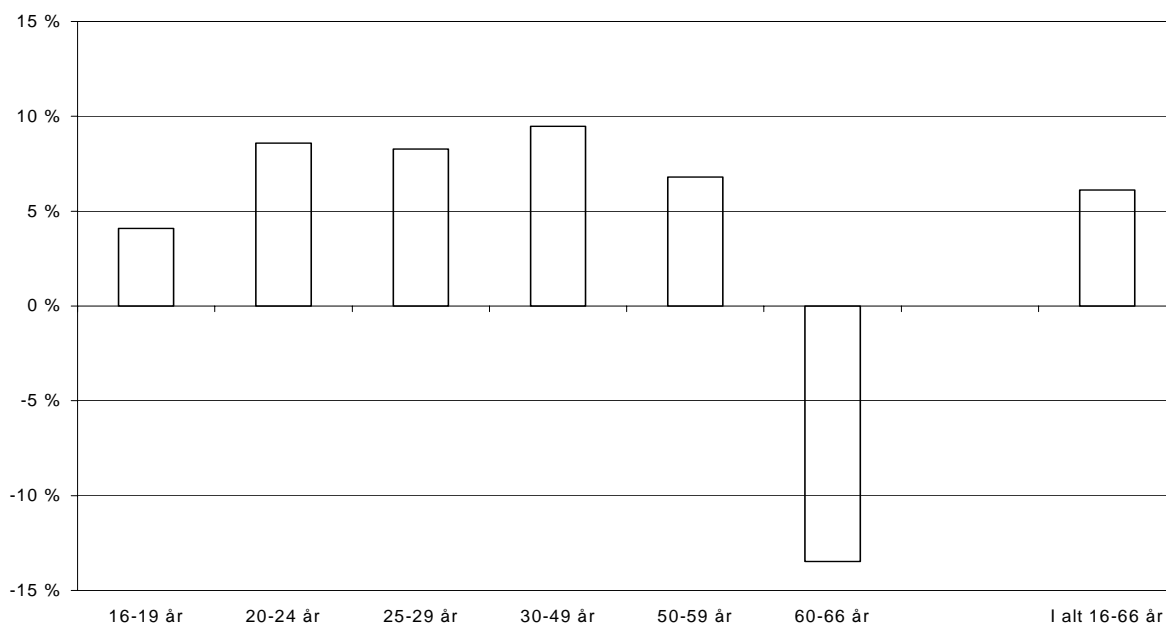
Figur 2.4 viser selve nivået på den registrerte ledigheten fordelt på aldersgrupper. Figuren viser at ledigheten er høyest blant personer i alderen 20-29 år og lavest blant personer under 20 år og blant personer i alderen 50-59 år.

Den lave ledigheten blant personer i alderen 16-19 år skyldes at de aller fleste i denne aldersgruppen har tilbud om skolegang. Blant personer i alderen 50-59 år har den lave ledigheten sammenheng med at personer som faller utenfor arbeidsmarkedet i denne gruppen i stor grad fanges opp av andre velferdsordninger.

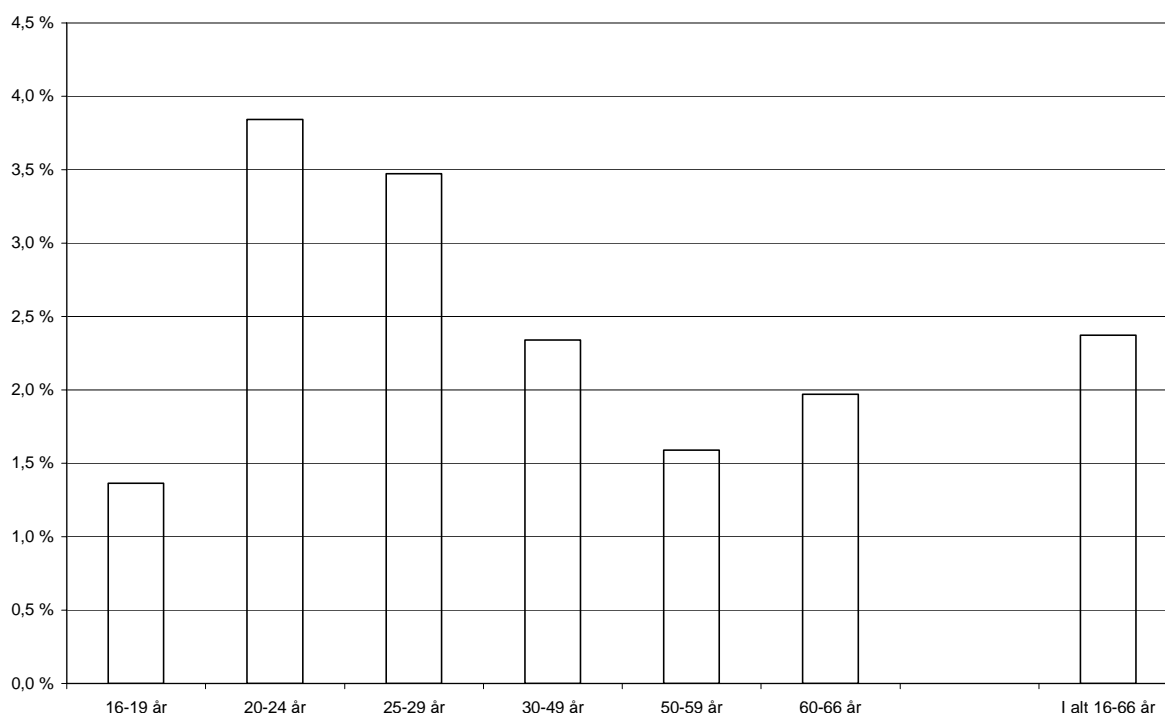
³ Vi har sett på den prosentvise endringen i antall helt ledige i f.h.t. befolkningen for januar 1999 og januar 2000 i h.h.t. middelalternativet i befolkningsfremskrivningene til SSB.

⁴ Tidligere var det en del bedrifter som tilbød arbeidstakere over 61 år en engangs godtgjørelse eller en ukentlig/månedlig godtgjørelse dersom de sluttet før de hadde nådd pensjonsalderen.

Figur 2.3. Prosentvis endring i den registrerte ledigheten fra januar 1999-januar 2000. Korrigeret for befolkningsendringer .



Kilde. aetat og Statistisk sentralbyrås befolkningsfremskrivninger (MMMM 1999).

Figur 2.4. Antall helt ledige i forhold til befolkningen størrelse. Fordelt på alder.

Kilde. aetat og Statistisk sentralbyrås befolkningsfremskrivninger (MMMM 1999).

Sammenlignet med arbeidsledigheten målt ved Statistisk sentralbyrås arbeidskraftundersøkelser (AKU) er den registrerte ledigheten lavere blant ungdom under 25 år. Dette har sammenheng med at ungdom under 25 år i mindre grad har dagpengerettigheter og derfor har noe lavere meldetilbøyelighet. Dessuten vil mange under utdanning i AKU bli definert som arbeidsledige dersom de ønsker arbeid og er disponible for arbeidsmarkedet.

Blant personer over 60 år er imidlertid den registrerte ledigheten høyere enn AKU-ledigheten. Dette skyldes blant annet at det er mer liberale regler for innvilgning av dagpenger for de eldre.

Utviklingen blant fremmedspråklige

Ut fra tidligere erfaringer vil svakere arbeidsmarkedsutvikling ramme utsatte grupper på arbeidsmarkedet i sterkere grad enn andre, noe som isolert sett skulle tilsi en sterkere vekst i ledigheten for fremmedspråklige enn for gjennomsnittet. Imidlertid er de fleste fremmedspråklige sysselsatt innenfor næringer som i liten grad foreløpig er rammet av noe svakere konjunkturer, noe som sammen med økt prioritering fra aetats side har bidratt til en relativt stabil utvikling blant de fremmedspråklige i 1999. I januar i år var imidlertid økningen i ledigheten blant fremmedspråklige noe sterkere enn i ledigheten totalt sett.

1999 ble trolig et rekordår når det gjaldt innvandring. Foreløpige tall fra Statistisk sentralbyrå antyder at nettoinnflyttingen til Norge ble om lag 20.000 i 1999. Mange av disse er flyktninger som vil bli arbeidssøkere i Norge i løpet av det nærmeste året.

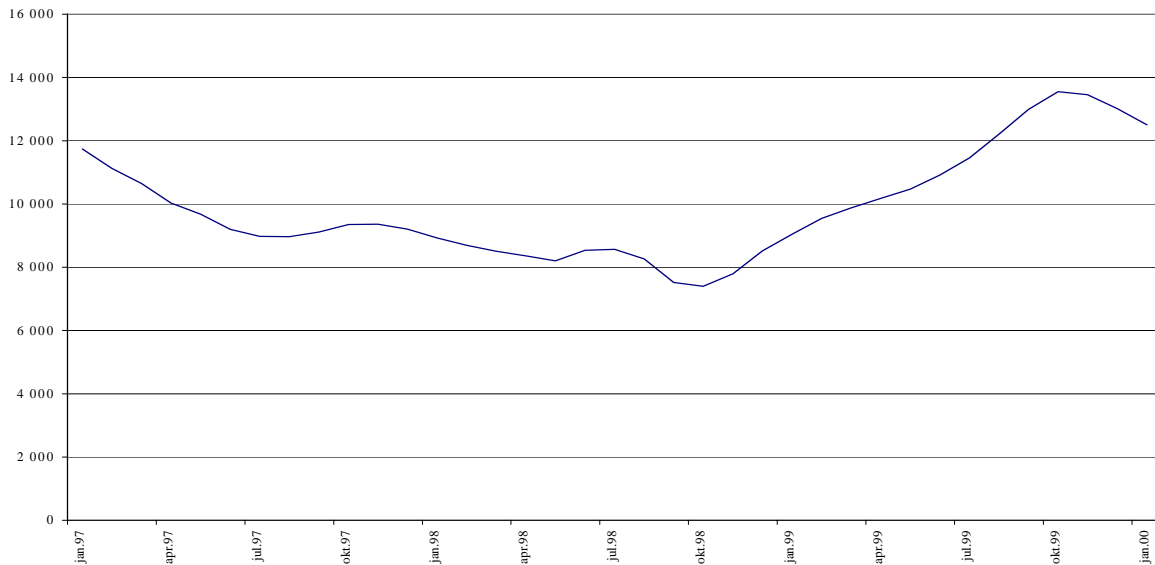
Utviklingen i antall permitteringer

I 1999 var det kraftig vekst i antall permitteringer. Veksten ble imidlertid redusert de siste månedene i 1999, og sesongjusterte tall antyder at tallet på permitterte kan være i ferd med å flate ut, se figur 2.5. Riktignok var det en økning i antall permitterte på 3.400

(26 %) fra januar i fjor, men økningen er langt mindre enn det som var tilfellet mesteparten av fjoråret da tallet på permitterte mer enn fordoblet seg på det meste. De fleste permitteringene har funnet sted innen verkstedindustrien langs kysten og innen oljerelaterte virksomheter. En del lokalsamfunn i kystområdene med ensidig næringsstruktur vil særlig være utsatt for ytterligere oppsigelser og permitteringer det kommende året.

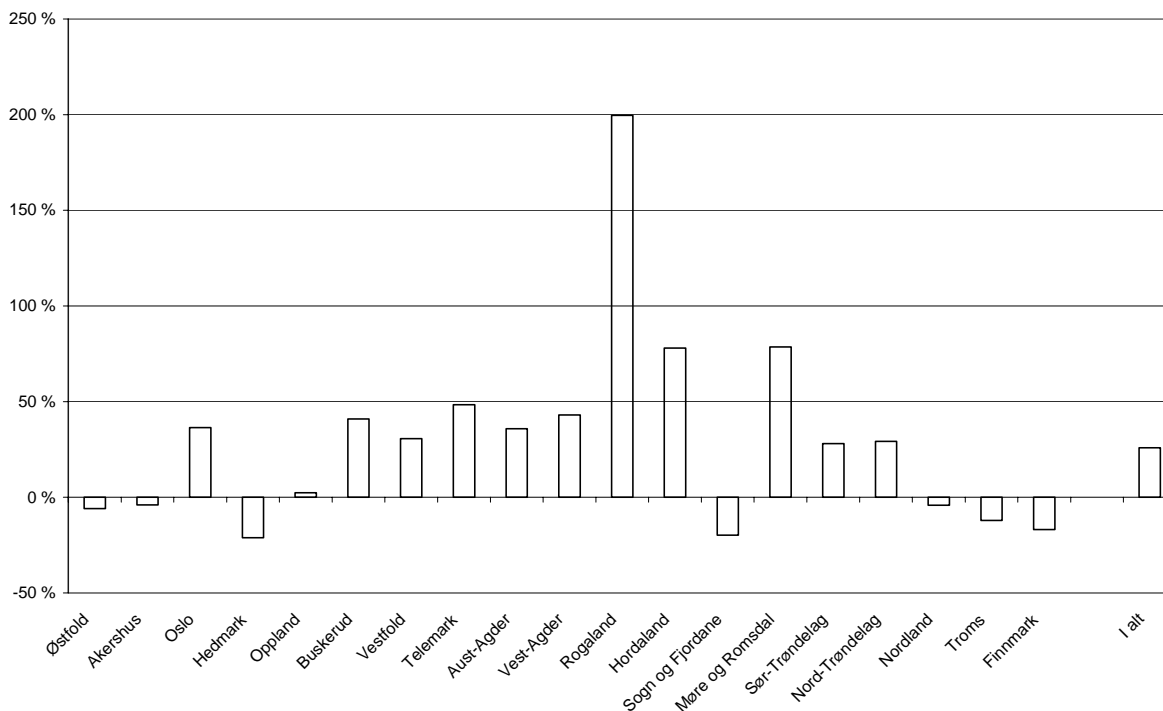
Rapporter fra aetat fylker tyder imidlertid på at det vil bli økning i permitteringene utover våren. Ved utgangen av januar var det registrert 16.700 helt og delvis permitterte, hvorav flesteparten var menn.

Figur 2.5. Utviklingen antall permitterte (helt og delvis). Januar 1997-januar 2000. Sesongjusterte tall (3 måneders glidende gjennomsnitt).



Kilde: aetat.

Figur 2.6. Antall permitterte fordelt på fylke. Endring i prosent fra januar 1999-januar 2000.



Kilde: aetat.

Som vi ser av figur 2.6 var veksten i antall permitterte klart sterkest i Rogaland, samt betydelig også i Møre og Romsdal og Hordaland. Dette må sees i sammenheng med svak utvikling innenfor oljerelatert virksomhet og industri. I Hedmark, Sogn og Fjordane samt Troms og Finnmark finner vi derimot at antallet permitteringer har gått ned det siste året.

Mindre stramt arbeidsmarked

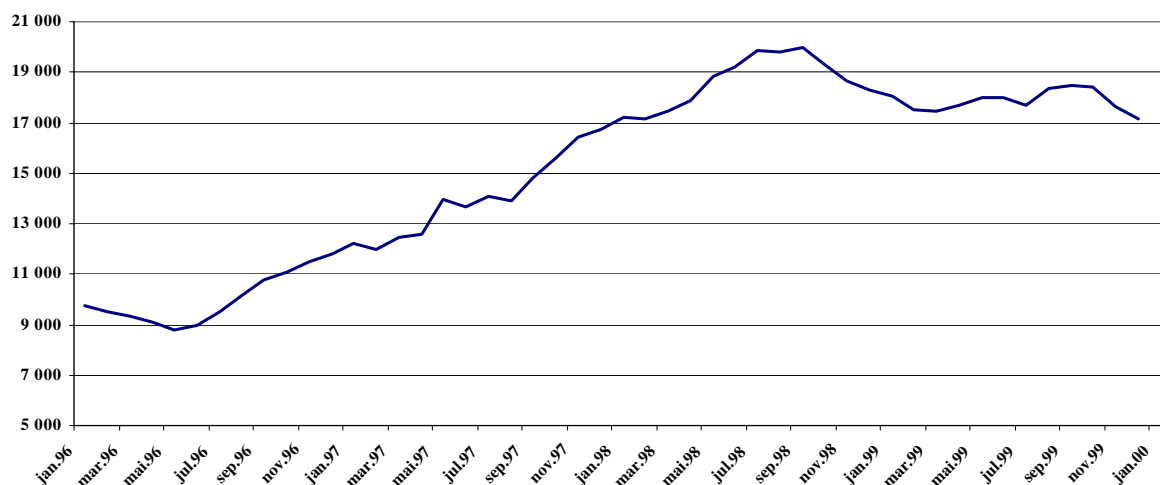
Beholdningen av ledige stillinger sier noe om hvor vanskelig det er å rekruttere arbeidskraft. Figur 2.7. viser at beholdningen av ledige stillinger nådde en topp på ettersommeren i 1998. Dette indikerer at det er blitt enklere å rekruttere arbeidskraft. I januar 2000 var de sesongjusterte tallene for beholdningen av ledige stillinger 15 prosent lavere enn nivået i oktober 1998.

Dersom man sammenligner beholdningen av ledige stillinger november 1999 -januar 2000 gikk den særlig ned innenfor teknisk, vitenskapelig arbeid, "annet humanistisk arbeid" og industriarbeid, mens det var økning innenfor bygge- og anleggsarbeid, transport- og kommunikasjonsarbeid, administrasjonsarbeid og handelsarbeid.

Innenfor bygge- og anleggsnæringen holder både ledigheten og sysselsettingen (blant personer bosatt i Norge) seg om lag uendret samtidig som det er grunn til å tro at sysselsettingen har dreid fra store anleggsprosjekter i retning av mindre prosjekter. I den grad det er større tilbøyelighet til å melde stillinger til mindre prosjekter enn til store, vil dette kunne gi seg utslag i flere ledige stillinger selv om etterspørselen etter arbeidskraft og rekrutteringsproblemene er de samme som tidligere.

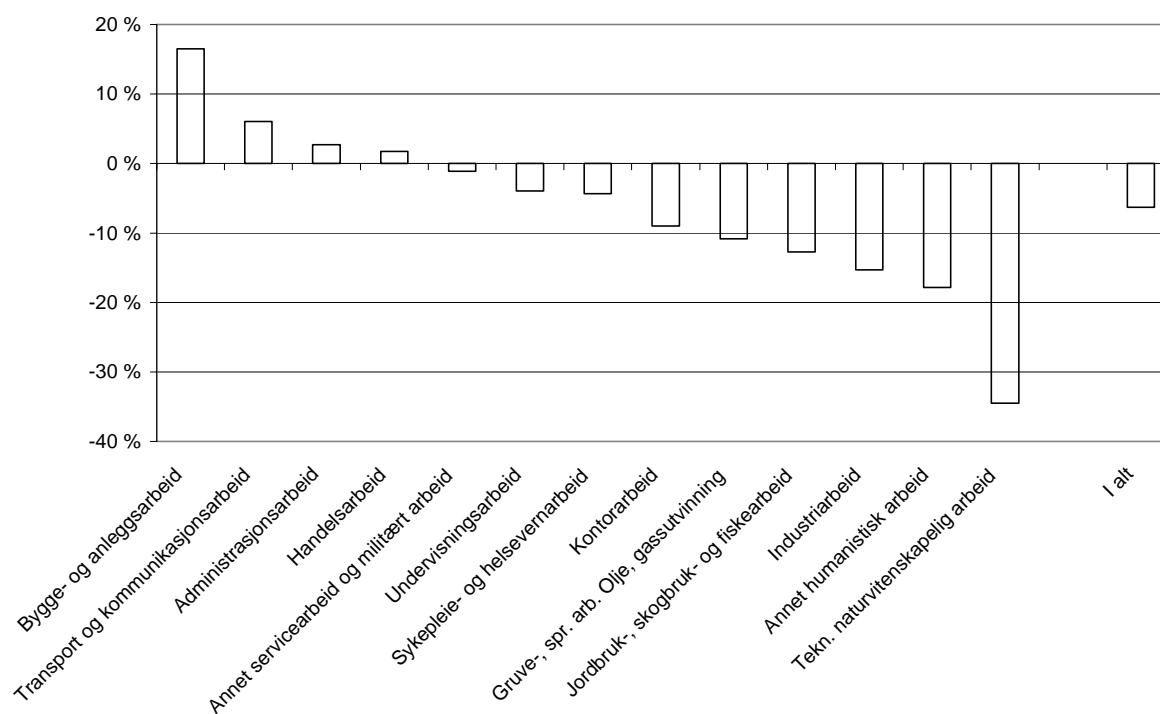
Innenfor sykepleie- og helsevernarbeid var det svak nedgang i beholdningen av ledige stillinger, noe som indikerer at det ikke har blitt vanskeligere å rekruttere arbeidskraft til denne typen stillinger det siste året.

Figur 2.7. Utviklingen i beholdningen av ledige stillinger. Januar 1996-januar 2000. Sesongjusterte tall (3 måneders glidende gjennomsnitt).



Kilde: aetat.

Figur 2.8. Prosentvis endring i beholdningen av ledige stillinger fordelt på yrkesgrupper. November 1999 – januar 2000 sammenlignet med samme periode året før.



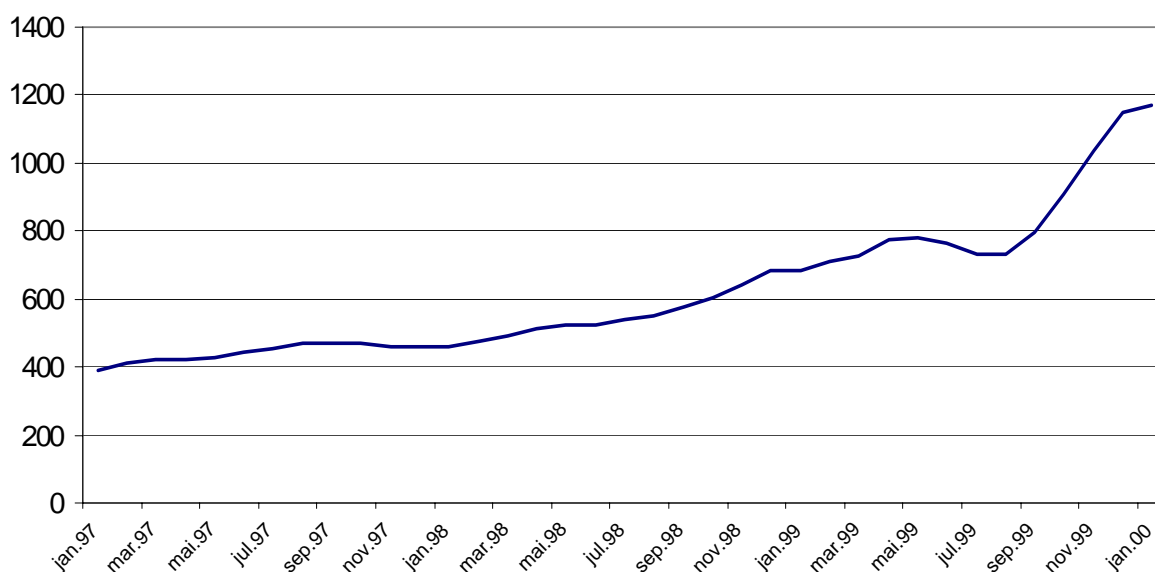
Kilde: aetat.

3. Formidlingsaktiviteten

Antall formidlinger økte meget kraftig fra 1998 til 1999. I 1999 ble det formidlet arbeidskraft til 216.000 stillinger, en vekst på 71.000 (50 %) fra året før. Figur 3.1 viser at veksten var særlig stor høsten 1999.

Veksten i antall formidlinger må sees i sammenheng med aetatens økte satsing på vikarmarkedet. Aetat har flere steder i landet tatt på seg ansvaret for å betjene det løpende behovet for vikarer til blant annet helse- og omsorgssektoren, undervisning og i noen grad annet tjenesteytende arbeid. Disse vikariatene dreier seg ofte om å dekke behovet for vikarer ved korttidsfravær.

Figur 3.1. Utviklingen i antall formidlinger ved aetat pr. virkedag. Januar 1997 – januar 2000. Sesongjusterte tall (3 måneders glidende gjennomsnitt).



Kilde: aetat.

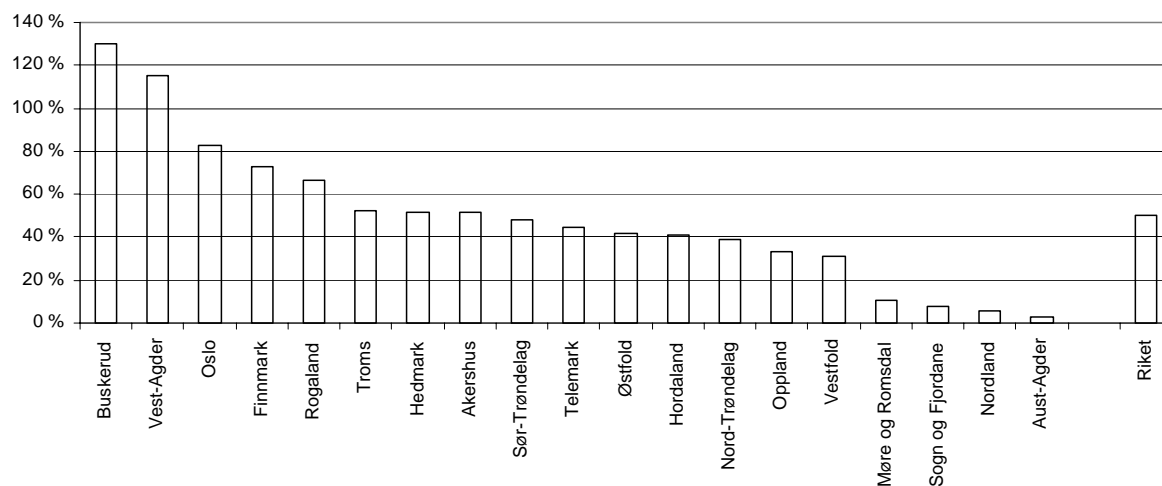
Figur 3.2 viser endringen i antall formidlinger fra 1998 til 1999 fordelt på fylker. Figuren viser at veksten i antall formidlinger har vært særlig stor i Buskerud og Vest-Agder med over en fordobling av antall formidlinger. I Sogn og Fjordane og Aust-Agder var økningen langt mindre.

Figur 3.3 viser andelen av de ledige stillingene som ble formidlet i de ulike fylkene. Denne andelen vil kunne avhenge av en rekke faktorer. Formidlingsandelen vil blant annet gjenspeile i hvilken grad aetat har et godt samarbeid med næringslivet i de ulike fylkene. Fylker som 1998 og 1999 var tidligst ute med å etablere vikaravtaler hadde også en større mulighet til å oppnå en høy formidlingsandel for 1999 sett under ett. Næringslivets sammensetning og arbeidssøkernes utdanningsnivå vil i tillegg være av stor betydning. Fylker som har en stor andel av de sysselsatte innenfor næringer der aetat tradisjonelt har stor gjennomslagskraft vil ha større muligheter for en høyere formidlingsandel enn andre fylker.

Videre vil forhold som den generelle arbeidsmarkeds situasjonen, størrelse på distriktet som aetat lokalt betjener m.m. ha betydning. Blant annet er det grunn til å tro at det er vanskeligere å rekruttere arbeidskraft til en stor andel av de ledige stillingene når etterspørselen etter arbeidskraft er høy og når distriktet aetat lokalt betjener er stort i f.h.t. ressursene ved aetat lokalt.

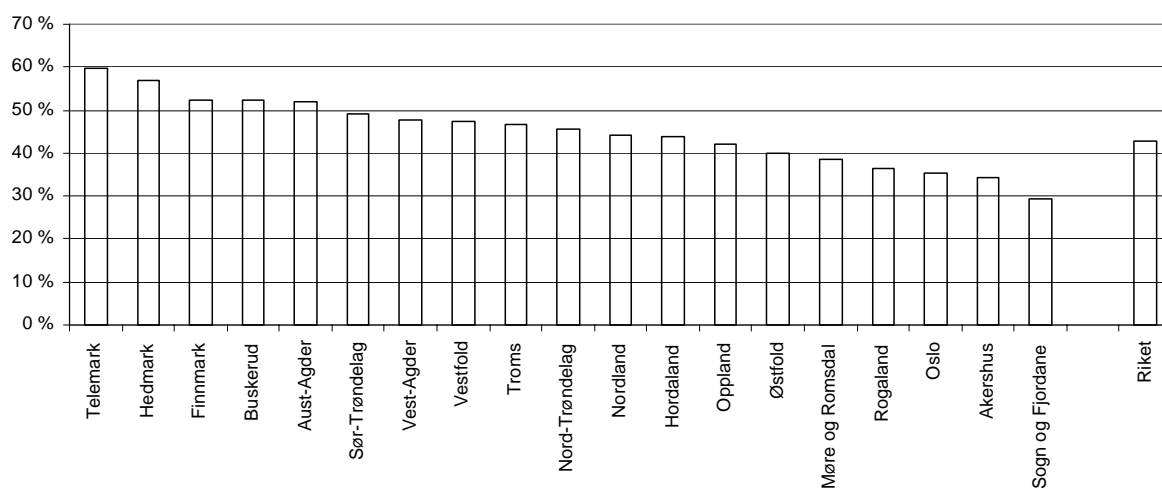
Figur 3.3. viser at formidlingsandelen er særlig høy i Telemark, Hedmark, Finnmark, Buskerud og Aust-Agder som alle har formidlet arbeidskraft til mer enn 50 prosent av de ledige stillingene. I Sogn og Fjordane, Akershus, Oslo og Rogaland formidlet aetat arbeidskraft til en langt mindre andel av de ledige stillingene.

Figur 3.2.
Endringer i antall formidlinger fra 1998 til 1999. Fordelt på fylker.



Kilde: aetat

Figur 3.3
Antall formidlinger i f.h.t. avgangen av ledige stillinger fordelt på fylker. 1999.



Kilde: aetat

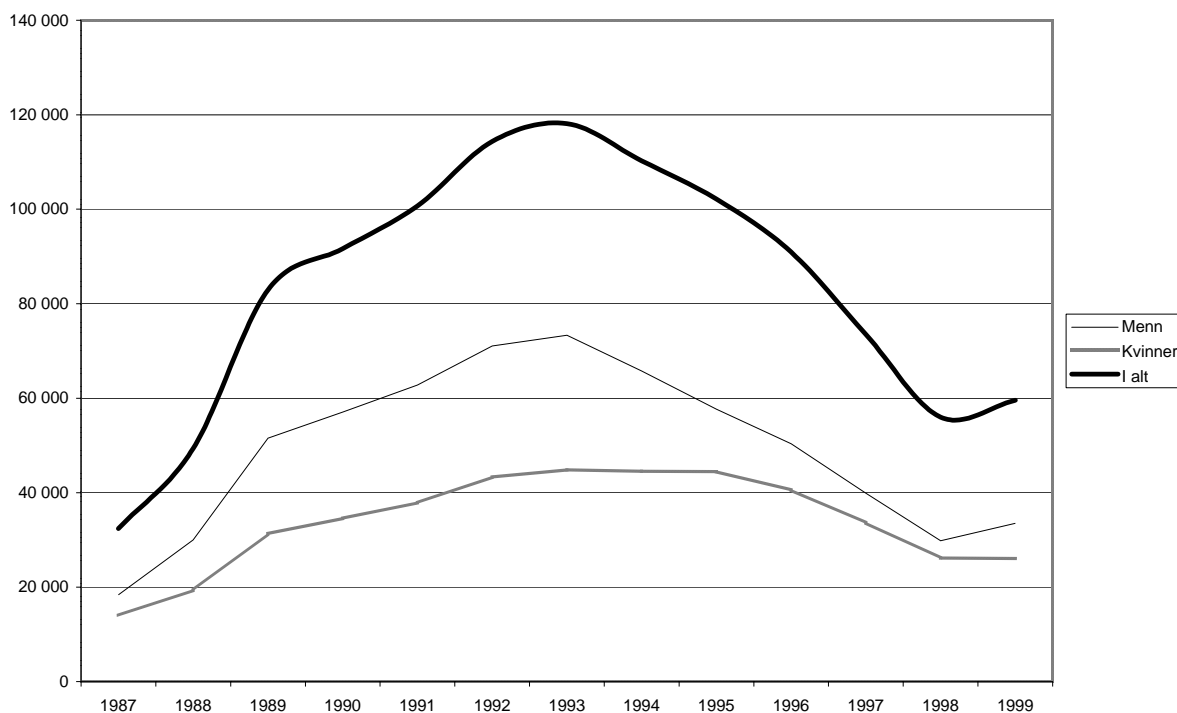
4. Utviklingen på arbeidsmarkedet i 10-året som gikk

Et labilt tiår

Utviklingen innenfor arbeidsledigheten har det siste tiåret vært preget av betydelige konjunktursvingninger. Den registrerte ledigheten begynte å stige meget kraftig høsten 1987. Da var 1,4 prosent av arbeidsstyrken registrert som helt ledige. Ledigheten steg praktisk talt sammenhengende frem til sommeren 1993. Den registrerte ledigheten var da kommet opp i hele 6,1 prosent av arbeidsstyrken. I tillegg var 3,0 prosent av arbeidsstyrken på ordinære arbeidsmarkedstiltak. Dette utgjorde til sammen over 190 000 arbeidssøkere uten ordinært arbeid (sesongjusterte tall). 1990-årene startet derfor med høy arbeidsledighet etter norske forhold.

Fra 1993 til 98 fulgte en periode der den registrerte ledigheten beveget seg nedover. Ved utgangen av 1998 var den registrerte ledigheten på 2,6 %, hvilket innebærer en gjennomsnittlig årlig nedgang på 0,6 prosentpoeng fra 1993 til 1998. Denne nedgangen stoppet så opp i slutten av 1998. I 2. halvår 1999 og fram til årsskiftet var det en liten økning i ledigheten. Konjunkturedgangen fra 1998 må betegnes som moderat, og det ser ut som om vi går mot en myk landing på arbeidsmarkedet i år 2000.

Figur 4.1. Ledighetsutvikling 1987-1999⁵.



Kilde: aetat.

⁵ Brudd i statistikken over helt ledige fom. januar 1999, noe som innebar at det ble om lag 4.000 flere registrerte ledige i 1999 sammenlignet med gammel definisjon. Ledigheten holdt seg reelt sett uendret fra 1998-1999 i gjennomsnitt.

Yrkesdeltakelse fordelt på kjønn og alder

På toppen av forrige høykonjunktur i 1987 var yrkesdeltakelsen⁶ 71 prosent for så å falle i den påfølgende nedgangskonjunkturen. Som følge av oppgangskonjunkturen i 1993-1998 økte tilbudet av arbeidskraft i denne perioden langt mer enn det demografiske forhold skulle tilsi, med 186.000 personer. Yrkesdeltakelsen økte i samme periode fra 68 prosent til 73 prosent som er den høyeste yrkesdeltakelsen vi har hatt i Norge. Yrkesdeltakelsen økte særlig blant personer under 25 år og blant kvinner mellom 50 og 59 år. Fra 1998 til 1999 holdt yrkesdeltakelsen seg uendret.

Det har vært en trendmessig nedgang i sysselsettingen innenfor industrien, mens det har vært en sterk økning i sysselsettingen innenfor tjenesteproduksjon i både private og offentlige virksomheter.

Det er i første rekke offentlig forvaltning som har økt sysselsettingen de siste 20 årene. Veksten innenfor offentlig forvaltning har stort sett kommet i kommunenes tjenesteproduksjon der helse- og undervisningssektoren er særlig stor. I 1999 var det om lag 550.000 sysselsatte i kommuneforvaltningen. Dette var mer enn 250.000 (87 %) flere enn i 1978. Til sammenligning økte sysselsettingen i hele økonomien med om lag 400.000 personer (22 %) i denne perioden. Dette illustreres gjennom at kommunene i 1978 stod for 16 prosent av total sysselsetting. Denne andelen hadde økt til 19 prosent ved forrige konjunkturtopp i 1987 og var omtrent 24 prosent i 1999. Av den totale veksten i sysselsettingen i perioden 1978-1999 står veksten i sysselsettingen i kommunesektoren for over 60 prosent.

Kvinnens yrkesdeltakelse har siden 1980 økt fra om lag 55 prosent til 69 prosent. Menn har til sammenligning en yrkesdeltakelse på om lag 78 prosent. Dette må betegnes som en slags grense for den langsiktige veksten for kvinnens yrkesdeltakelse. Veksten i sysselsettingen blant kvinner har siden 1980 vært om lag 275.000 personer mot 75.000 blant menn.

Det er kvinnens vekst i yrkesdeltakelsen som har muliggjort den kraftige veksten i sysselsettingen i kommunesektoren. Det er nok fortsatt et visst potensiale for trendmessig vekst i kvinnens yrkesdeltakelse, men i mindre grad enn det som har vært tilfellet de siste 20 årene. Dette vanskeliggjør fortsatt vekst i sysselsettingen i kommunesektoren. For å dekke behovet for arbeidskraft i kommunesektoren de neste årene vil det derfor være av avgjørende betydning at kommunesektoren rekrutterer arbeidskraft fra utlandet. Fra 2010 vil heller ikke dette være nok til å dekke arbeidskraftsbehovet i kommunene. Forskjellen mellom menn og kvinnens yrkesdeltakelse er imidlertid fortsatt større blant 50-59-åringene enn blant 30-49-åringene noe som tilsier et fortsatt visst potensiale for en vekst i kvinnens yrkesdeltakelse.

Figur 4.2 viser utviklingen i yrkesdeltakelse i perioden 1987-1999. Denne var i 1987 på 71 prosent av arbeidsstyrken, og var i 1999 steget til 73 prosent. Mens vi for kvinner finner en økning i yrkesdeltakelsen gjennom perioden på 5 prosentpoeng, var yrkesdeltakelsen for menn om lag på samme nivå i 1999 som den var i 1987.

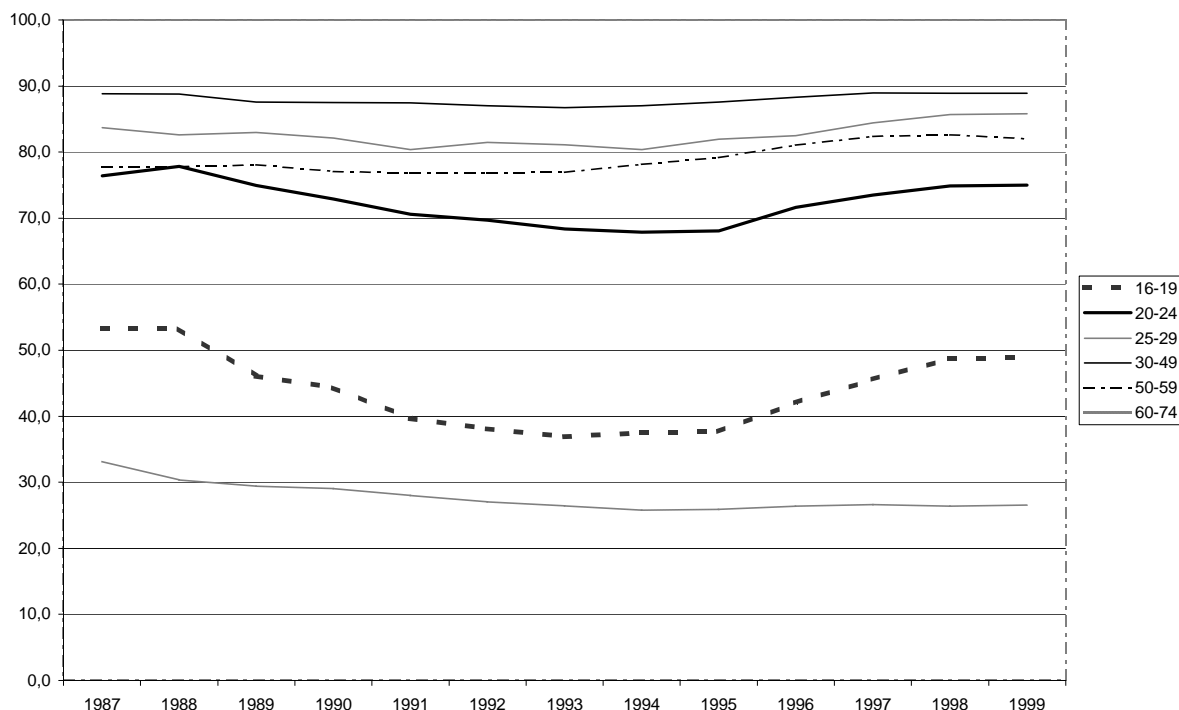
⁶ Antall personer i arbeidsstyrken i forhold til befolkningen i alderen 16-74 år.

Figur 4.2. Yrkesdeltakelse for menn og kvinner 1987-1999.

Kilde: aetat.

Den største økningen finner vi innenfor aldersgruppen 50-59 år. Mens yrkesdeltakelsen for denne gruppen i 1987 var på 78 prosent, var den i 1999 steget til hele 82 prosent. For kvinner i aldersgruppen 50-59 år økte yrkesdeltakelsen med 7 prosentpoeng fra 1987 til 1999, mens den for menn økte med 1 prosentpoeng i samme aldersgruppe. Blant 50-59 åringene er differansen mellom kvinner og menns yrkesdeltakelse mindre enn blant de yngre, noe som tilsier at det er et visst potensiale for økning i kvinners yrkesdeltakelse i denne aldersgruppen.

For gruppen 60-74 år finner vi derimot en nedgang i yrkesdeltakelsen gjennom perioden, fra 33 prosent i 1987 til 27 prosent i 1999. Dette har sammenheng med at pensjonsalderen er blitt lavere. Størst nedgang finner vi hos menn, hvor yrkesdeltakelsen i perioden sank hele 12 prosentpoeng, fra 43 prosent til 31 prosent. Nedgangen for kvinner i denne gruppen var på 2 prosentpoeng, fra 25 prosent i 1987 til 23 prosent i 1999.

Figur 4.3. Yrkesdeltakelse for ulike aldersgrupper i perioden 1987-1998.

Kilde: aetat.

Figur 4.3. viser at yrkesdeltakelsen for aldersgruppene 16-19 år og 20-24 år svinger langt mer med konjunktorene enn de andre gruppene. Fra en yrkesdeltakelse i gruppen 16-19 år på 53 prosent i 1987, var denne nede på 37 prosent i 1993, for så å stige til 51 prosent i 1999. På samme måte hadde yrkesdeltakelsen i gruppen 20-24 år i 1994 sunket til 68 prosent etter å ha vært på 76 prosent i 1987, før den på ny steg til 74 prosent frem imot 1999. De store konjunktursvingningene har sammenheng med at unge i alderen 16-24 år i liten grad er "etablert" innenfor yrkeslivet, og i stor grad innehar deltidsjobber/feriejobber ved siden av skole/utdanning.

Yrkesdeltakelse blant kvinner i gruppen 16-19 år gikk fra 54 prosent i 1987 til 52 prosent i 1999. Tilsvarende nedgang for menn var på 2 prosentpoeng fra 53 prosent i 1987 til 51 prosent i 1999. Nedgangen må sees i sammenheng med at flere fullfører 3 årig videregående skole, hvilket er en av virkningene av reform 94. Yrkesdeltakelsen i denne aldersgruppen har imidlertid steget betydelig det siste året.

I gruppen 20-24 år finner vi en nedgang for menn, fra 82 prosent i 1987 til 79 prosent i 1998, mens yrkesdeltakelsen for kvinner var 2 prosentpoeng lavere i 1999 enn i 1987. Blant kvinner i denne alderen var det en betydelig nedgang i yrkesdeltakelsen det siste året. Også for denne gruppen må man se utviklingen i lys av at flere tar høyere utdanning.

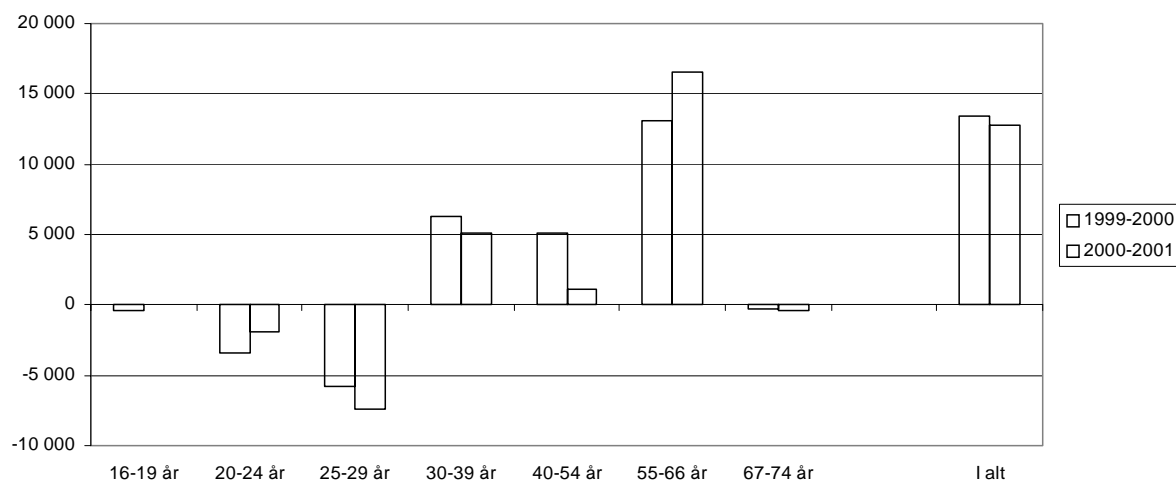
Gruppen 30-49 år er som figuren viser minst følsom overfor konjunktursvingninger. I denne gruppen finner vi folk som er ferdig utdannet, og i tillegg opparbeidet seg en viss erfaring som gjør dem attraktive på arbeidsmarkedet. Samtidig befinner de seg et godt stykke fra pensjonsalderen. Disse faktorene til sammen gjør at denne gruppen må sees på som en relativt stabil gruppe i yrkessammenheng, og lite sårbar overfor eventuelle svingninger i arbeidsmarkedet.

For menn i aldersgruppen 30-49 år lå yrkesdeltakelsen i 1987 på 95,8 prosent, men sank gjennom perioden til 93 prosent frem imot 1999. For kvinner finner vi i samme tidsrom en vekst på 3 prosentpoeng i yrkesdeltakelsen, fra 82 prosent i 1987 til 85 prosent i 1999.

Fremskrivinger av arbeidstilbudet

I figur 4.4. fremskrives arbeidsstyrken under forutsetning av at yrkesfrekvensene i de ulike aldersgruppene holdes uendret og at befolkningsutviklingen blir i tråd med Statistisk sentralbyrås befolkningsfremskrivinger⁷ (1999). I disse fremskrivingene er det lagt til grunn at nettoinnflyttingen vil bli hhv. 13.500 i 2000 og 12.000 i 2001. Foreløpige tall fra SSB viser en nettoinnflytting i 1999 på 20.000 personer. Den noe svakere utviklingen i norsk økonomi samtidig med bedret arbeidsmarked i våre naboland tilsier at den arbeidsmotiverte innflyttingen til Norge vil avta noe de kommende par årene.

Figur 4.4.. Endringer i arbeidstyrken som følge av endringer i befolkningen. Fordelt på aldersgrupper. 1999-2000 og 2000-2001.



Kilde: Statistisk sentralbyrås befolkningsfremskrivinger MMMM (1999) og aetat.

Figuren viser at arbeidsstyrken fortsatt vil øke blant personer i alderen 55-66 år, mens det vil være nedgang blant de yngste aldersgruppene. Arbeidsstyrken vil altså fortsatt bli eldre, men antall yrkesaktive i forhold til resten av befolkningen vil holde seg omtrent uendret på 52 prosent.

aetat forventer at en svekket arbeidskraftsetterspørsel innenfor konkurranseutsatte næringer vil kunne innebære noe lavere yrkesdeltakelse blant menn, og økt etterspørsel innenfor tjenesteytende næringer tilsier fortsatt litt vekst i yrkesdeltakelsen blant kvinner. Vi anslår at arbeidsstyrken vil utvikle seg noe svakere enn det demografiske forhold tilsier i 2000 og omtrent som det demografiske forhold tilsier i 2001.

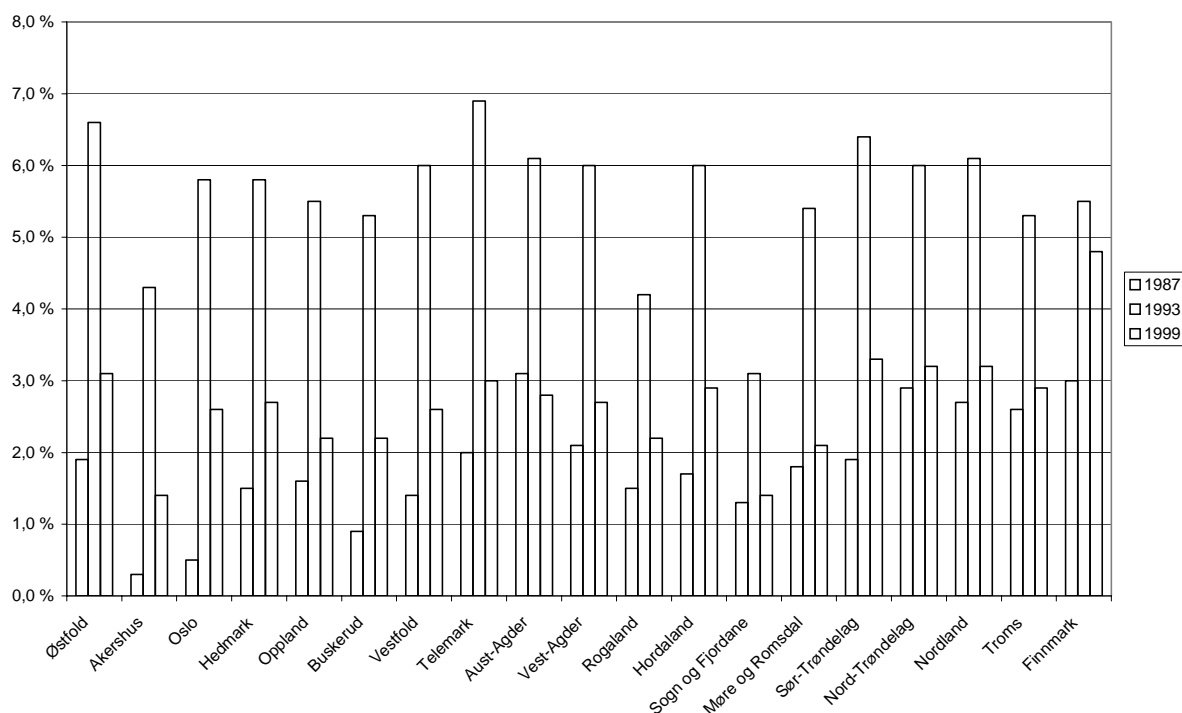
⁷ Alternativ MMMM.

Helt ledige fordelt på fylke

Figur 4.5. viser en oversikt over den fylkesvise ledighetsutviklingen i perioden 1987-1999. Som vi ser av figuren er det kun Aust-Agder som hadde lavere ledighet i 1999 enn i 1987. Alle fylker hadde lavere ledighet i 1999 sammenlignet med 1993.

I Oslo var ledigheten svært lav i 1987, kun 0,4 prosent av arbeidsstyrken. Fram mot 1993 steg ledigheten langt kraftigere enn for landsgjennomsnittet uten at den falt tilsvarende i oppgangskonjunktoren som fulgte deretter. At ledigheten de siste årene har holdt seg nesten like høy som landsgjennomsnittet og ikke gått tilsvarende ned, skyldes trolig at samfunnsmessige forhold har endret seg spesielt mye i dette fylket. Det har bl.a. vært en høy tilstrømning av arbeidssøkere med fremmedkulturell bakgrunn til Oslo.

Figur 4.5. Helt ledige i prosent av arbeidsstyrken fordelt på fylke 1987, 1993 og 1999.



Kilde: aetat.

I Møre og Romsdal lå den registrerte ledigheten på 1,8 prosent da den begynte å stige dramatisk høsten 1987. Mindre enn 2 år senere var den registrerte ledigheten kommet opp i nesten 5 prosent. Fra 1989 til 1993 steg imidlertid ledigheten noe mindre enn for landsgjennomsnittet og nedgangen i den registrerte ledigheten var sterkere fra 1993 til 1996 enn for resten av landet. Da stabiliserte ledigheten seg, før den igjen begynte å bevege seg i takt med landsgjennomsnittet.

Møre og Romsdal har i perioden 1993-1998 nytt særlig godt av utviklingen innenfor industrien. Dette fylket er derfor svært følsomt for svingninger i industrien, hvilket gjør at ledigheten nå øker sterkere for dette fylket enn for landsgjennomsnittet.

5. Arbeidsledighet og sysselsetting i OECD-området

Norge var i perioden 1993-1998 gjennom en langvarig høykonjunktur med sterk vekst i sysselsettingen og nedgang i arbeidsledigheten. I denne artikkelen sammenligner vi sysselsettings- og ledighetssituasjonen i Norge med de andre OECD-landene.

Norge har den høyeste yrkesdeltakelsen blant de vestlige industriland med unntak av Island og Sverige. De samme landene har også høyest yrkesdeltakelse blant de eldste. Den høye sysselsettingen i Norge må sees i sammenheng med en relativt høy pensjonsalder og en arbeidsmarkedspolitikk som bidrar til å hindre at marginale grupper på arbeidsmarkedet støtes ut som passive trygdemottakere. aetats program for yrkesrettet attføring bidrar hvert år til at mange kommer tilbake til yrkeslivet.

Arbeidsledigheten er høyere i Europa enn i resten av OECD-området. Dette har sammenheng med at arbeidsledigheten er relativt lav i store land som Japan og USA.

I Norge har vi klart å holde ledigheten lav, og i 1. halvår 1999 utgjorde den 3,0 prosent av arbeidsstyrken. Dette skyldes i første rekke en kombinasjon av en aktiv arbeidsmarkedspolitikk, stor grad av sentraliserte lønnsoppgjør og betydelig finanspolitisk handlefrihet bla. som følge av olje- og gassforekomstene i Nordsjøen.

Bare Luxemburg hadde lavere ledighet 1. halvår 1999 og bare Island og Sveits hadde en høyere andel av befolkningen sysselsatt enn Norge i 1998. I 1998 var 78 prosent av befolkningen i Norge i alderen 15-64 år sysselsatt. I 1. halvår 1999 var arbeidsledigheten særlig høy i Spania der hele 16,2 prosent av arbeidsstyrken var arbeidsledig. Også Italia, Polen, Frankrike og Finland hadde ledighetsrater på over 10 prosent.

De laveste sysselsettingsfrekvensene finner vi i Tyrkia, Spania og Italia der kun om lag 50 prosent av befolkningen i alderen 15-64 år er i arbeid utenfor hjemmet. I Tyrkia skyldes den lave sysselsettingsfrekvensen at kun 28 prosent av kvinnene er i jobb utenfor hjemmet. Også i Italia, Spania og Hellas er under 40 prosent av kvinnene sysselsatt.

Ved å sammenligne forholdet mellom andelen kvinner og menn som er sysselsatt i de ulike landene får vi en mulig måte å betrakte likestillingen på arbeidsmarkedet. Det er de nordiske landene som ved denne betraktningssmåten har størst grad av likestilling på arbeidsmarkedet. I Tyrkia, Mexico, Spania og Hellas er forskjellene mellom menn og kvinners sysselsettingsfrekvenser langt større. Dette viser at det i disse landene er mennene som først og fremst er ute i arbeidslivet.

Datakilder

Dataene i denne artikkelen er hentet fra OECD: Employment Outlook (June 1999) og Main Economic Indicators (January 2000). Med noen unntak er sysselsettingsdata basert på arbeidskraftsundersøkelser. Når det gjelder ledighetstall er OECDs standardiserte ledighetsrater benyttet, dvs. at OECD har beregnet de ulike lands ledighetsprosent slik at de blir mest mulig sammenlignbare. Selv om ledighetsratene er standardiserte, er de likevel ikke helt sammenlignbare for alle land. Ulike sesongmønstre mellom landene kan også påvirke ledighetstallene for 1. halvår 1999.

Alle land er ikke representert i alle tabeller. Dette skyldes at OECD har utelatt enkelte land i noen tabeller pga. mangelfull statistikk.

Arbeidsledigheten i OECD-land⁸

Tabell 5.1 viser arbeidsledigheten i OECD-land (figur 5.1 viser et noe mindre utvalg) i 1. halvår 1999. Vi ser at Norge er ett av de landene med klart lavest ledighet med 3,0 prosent av arbeidsstyrken. Etter at Norge i 1993 nærmet seg europeisk nivå på arbeidsledigheten, klarte vi å utnytte oppgangskonjunkturen som fulgte til å unngå at arbeidsledigheten festet seg på et høyt nivå. I 1999 holdt arbeidsledigheten seg om lag uendret fra 1998. Utsiktene for 2000 og 2001 tilsier en beskjeden økning i arbeidsledigheten i Norge, og vi vil fortsatt ligge på et meget lavt ledighetsnivå i OECD-sammenheng.

Bare Luxemburg hadde lavere ledighet i 1. halvår 1999. Arbeidsledigheten var i 1998 særlig høy i Spania der hele 16,2 prosent av arbeidsstyrken var arbeidsledig. Også Italia, Polen, Frankrike og Finland hadde ledighetsrater på over 10 prosent.

Arbeidsledigheten er høyere i Europa enn i resten av OECD-området. Dette har sammenheng med at arbeidsledigheten er relativt lav i store land som Japan og USA.

I Norge har vi klart å holde ledigheten lav. Dette skyldes trolig en kombinasjon av betydelig finanspolitisk handlefrihet bla. som følge av olje- og gassforekomstene i Nordsjøen, stor grad av sentraliserte lønnsoppgjør og en vellykket aktiv arbeidsmarkedspolitikk,

OECD-området utenfor Europa har også hatt en mer positiv utvikling i arbeidsledigheten fra 1993 til 1. halvår 1999 enn OECD-Europa. Dette har blant annet sammenheng med at USA fortsatt er inne i en svært langvarig oppgangskonjunktur, noe som har medført at ledigheten falt med 38 prosent fra 1993 til 1. halvår 1999.

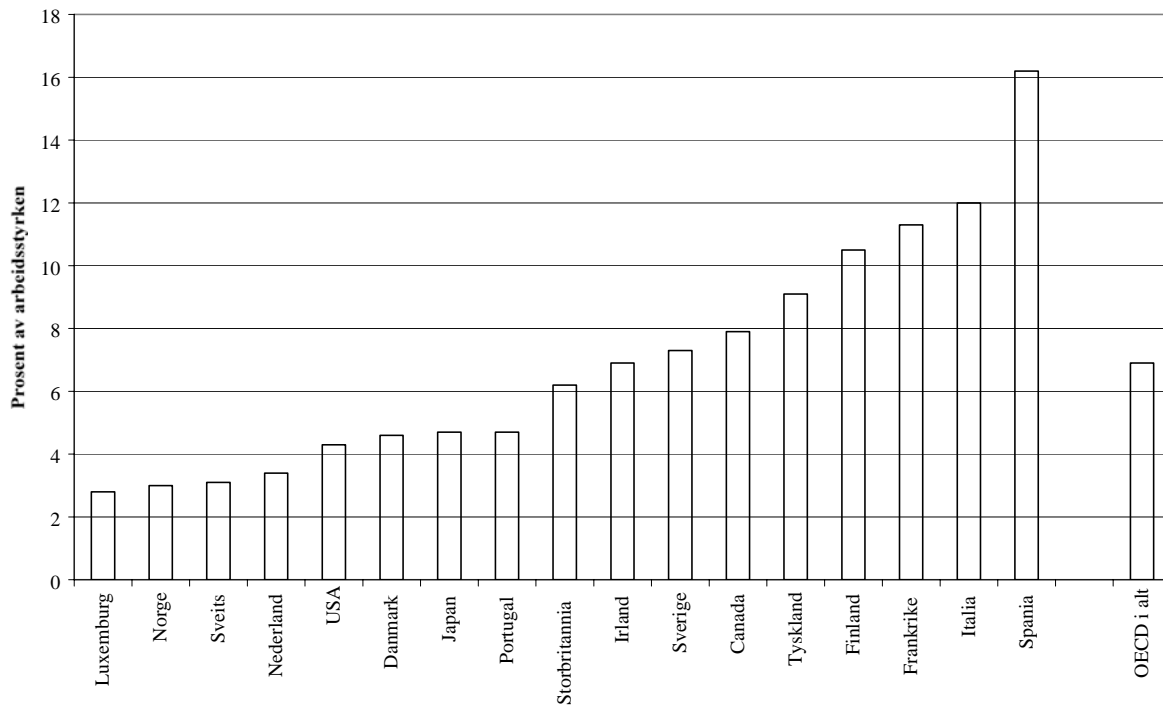
Norge er ett av landene med klart størst nedgang i arbeidsledigheten fra 1993 til 1. halvår 1999. Det er bare Danmark og Irland som har hatt kraftigere nedgang i ledigheten i denne perioden. Dette skyldes blant annet at årene 1993-1998 var en sammenhengende oppgangskonjunktur i Norge som fulgte etter en lengre nedgangskonjunktur. Det er derfor naturlig at land som har fulgt andre konjunkturfaser enn Norge har hatt en mindre gunstig utvikling på arbeidsmarkedet i denne perioden. Danmark og Irland har hatt mer enn en halvering av ledigheten fra 1993 til 1. halvår 1999, noe som skyldes en betydelig økonomisk vekst i disse landene i perioden.

Også Nederland, Storbritannia og Ungarn har fått redusert ledigheten med mer enn 40 prosent fra 1993 til 1. halvår 1999. Finland og til en viss grad Sverige har snudd den negative trenden fra begynnelsen av 1990-årene og ledigheten er nå på god vei nedover i disse landene. Vi kan derfor konkludere med at utviklingen på arbeidsmarkedet i hele Norden har vært gunstig i perioden sett under ett.

Vi merker oss at til tross for nedgang i arbeidsledigheten i OECD-området samlet har land som Japan, Østerrike, Tyskland og Italia har hatt økning i ledigheten fra 1993 til 1. halvår 1999. Japan var det landet som hadde lavest ledighet i 1993, men en økonomisk nedtur har de siste årene ført til nesten en fordobling av ledigheten.

⁸ Se fotnote 10.

Figur 5.1
Arbeidsledigheten i prosent av arbeidsstyrken i 1. halvår 1999 fordelt på noen OECD-land. Standardiserte ledighetsrater.



Kilde: OECD: Employment Outlook (June 1999) og Main Economic Indicators (January 2000).

Sysselsettingsfrekvenser i OECD-landene

Sysselsettingsaktiviteten⁹ er noe lavere i europeiske land enn i hele OECD-området. I hele området var 65,1 prosent av befolkningen sysselsatt i 1998 mot 60,1 prosent i Europa. Andelen sysselsatte i OECD-landene i Europa var lavere både for kvinner og menn sammenlignet med gjennomsnittet for alle landene.

Tabell 2 viser at det bare er Island og Sveits som har en større andel av befolkningen sysselsatt enn Norge. I Norge var 78,2 prosent av befolkningen i alderen 15-64 år sysselsatt. Tilsvarende tall på Island var 82,2 prosent. Som nevnt var andelen sysselsatte i hele OECD-området kun 65 prosent.

De laveste sysselsettingsfrekvensene finner vi i Tyrkia, Spania og Italia der kun om lag 50 prosent av befolkningen i alderen 15-64 år er i arbeid. I Tyrkia skyldes den lave sysselsettingsfrekvensen at kun 28 prosent av kvinnene er i jobb utenfor hjemmet. Også i Italia, Spania og Hellas er under 40 prosent av kvinnene sysselsatt.

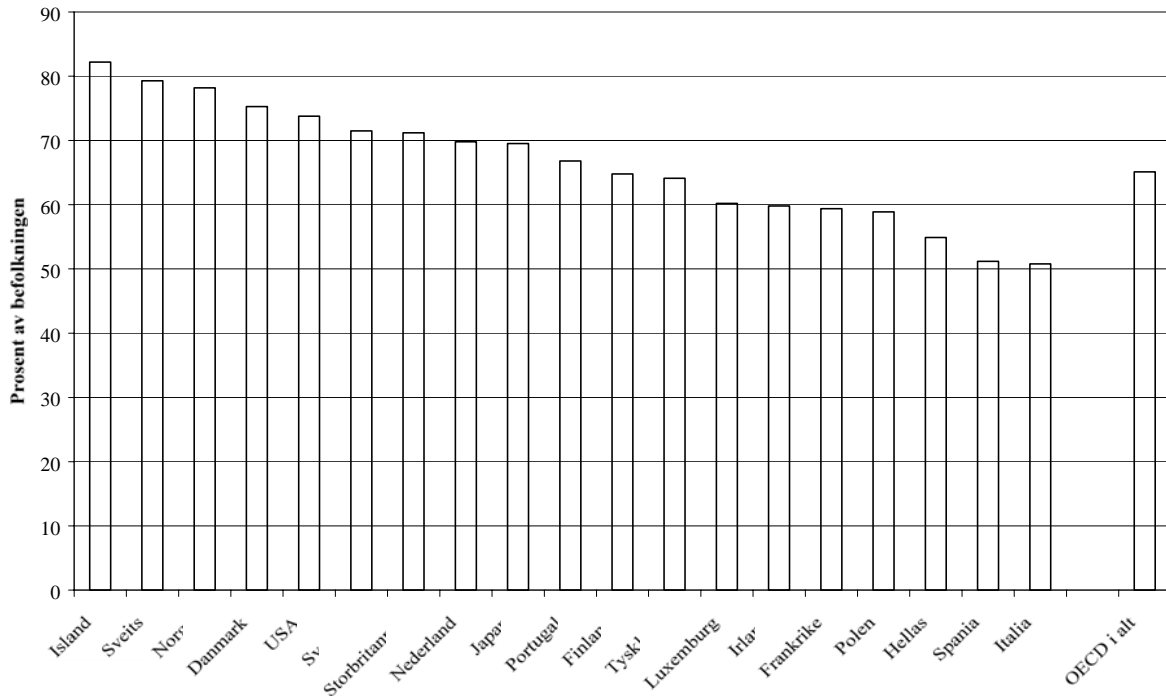
Norge har høy sysselsettingsandel både blant kvinner og menn. Bare Island har større sysselsettingsandel blant kvinner enn Norge. I Island og Norge er hhv. 78,3 og 73,5 prosent av kvinnene sysselsatt. Høyest sysselsetting blant menn har Sveits, Island og Mexico. Deretter følger Norge. Lavest sysselsetting blant menn har Ungarn, Italia, Polen og Frankrike.

Irland har de siste årene hatt kraftig økonomisk vekst som har gitt seg utslag i meget sterk sysselsettingsvekst. Imidlertid er sysselsettingsandelene både for kvinner og menn

⁹ Definert som andelen av befolkningen i alderen 15-64 år som er sysselsatt.

på nivå med gjennomsnittet for OECD-Europa og betydelig lavere enn i hele OECD-området.

Figur 5.2.
Andelen av befolkningen i alderen 15-64 år som er sysselsatt. Noen OECD-land.

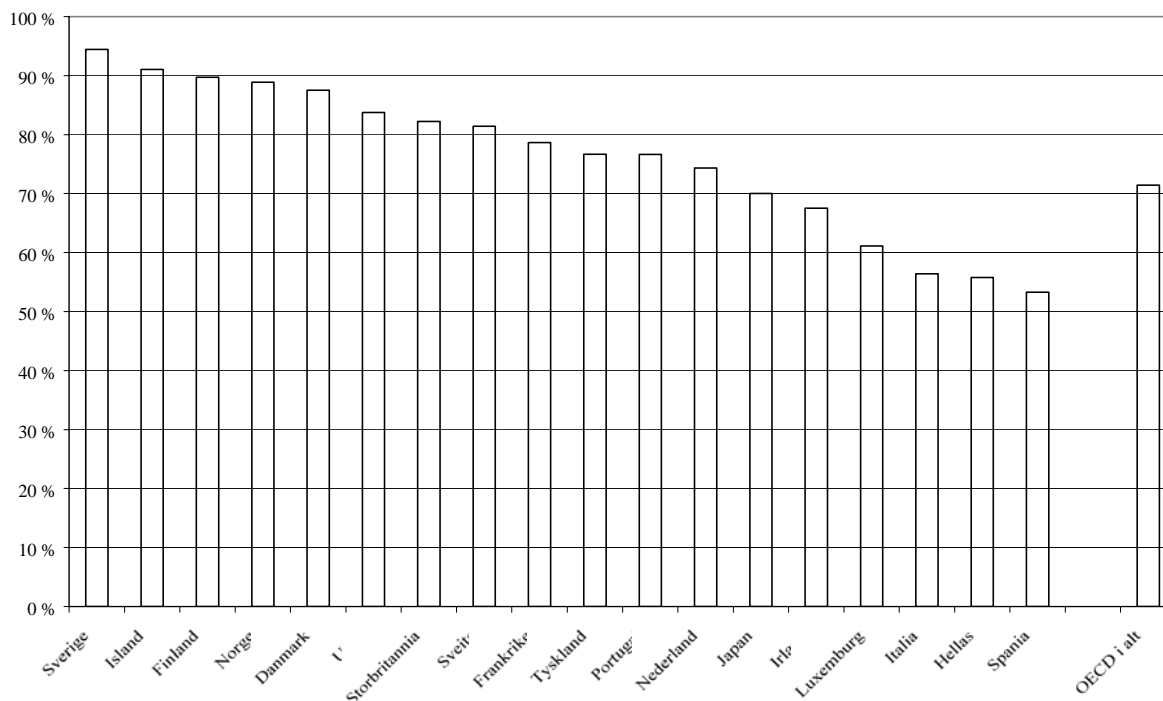


Kilde: OECD: Employment Outlook (June 1999).

Et mål på i hvilken grad likestillingen mellom kjønnene har nådd arbeidsmarkedet kan være hvor stor sysselsettingsfrekvensen blant kvinner er i f.h.t. blant menn. Av tabell 5.2 ser vi at det er de nordiske landene som ved dette målet har størst grad av likestilling på arbeidsmarkedet. Forholdstallet i disse 4 landene er fra 94-89 prosent. I Tyrkia er forholdstallet kun 38 prosent, mens forholdstallet i Mexico, Spania, og Hellas er på i størrelsesorden 47-56 prosent og viser at det i størst grad også i disse landene er mennene som er ute i arbeidslivet.

Figur 5.3.

Forholdet mellom sysselsettingsfrekvensene blant kvinner og menn i alderen 15-64 år i noen OECD-land i 1998. En prosentandel lik 100 viser at andelen av befolkningen som er sysselsatt er like stor blant menn og kvinner.



Kilde: OECD: Employment Outlook (June 1999).

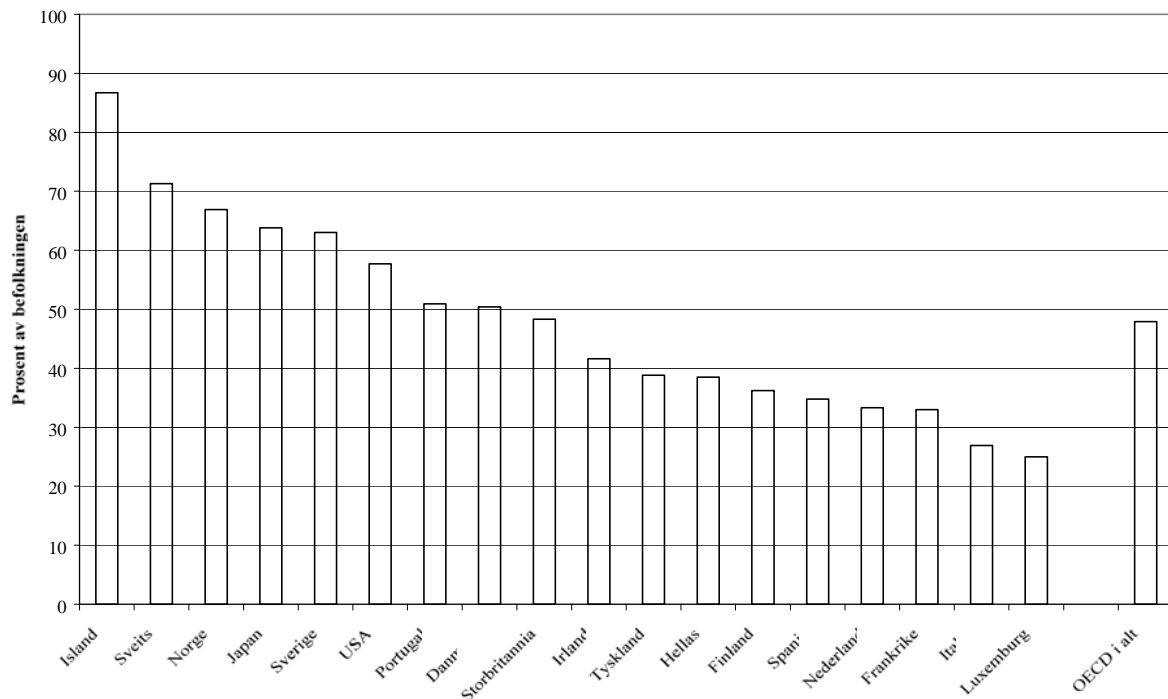
Sysselsettingsfrekvenser blant de eldste i yrkesaktiv alder

I årene som kommer vil store deler av OECD-området møte den såkalt eldrebølgen. For flere land vil dette innebære at en større og større andel av befolkningen i yrkesaktiv alder vil være i alderen 55-64 år. For å kunne holde et høyt nivå på den totale sysselsettingen vil man da være avhengig av at en høy andel personer i alderen 55-64 år er sysselsatt.

I det følgende vil vi beskrive hvilke land som har høye sysselsettingsfrekvenser blant personer i alderen 55-64 år. Vi vil også se på hvor høy sysselsettingsfrekvensen er for aldersgruppen 55-64 år sammenlignet med sysselsettingsfrekvensen for 15-64 år i alt. Dette vil kunne si noe om i hvilken grad landene vil ha store muligheter for å opprettholde dagens nivå på den totale sysselsettingen gitt at sysselsettingsfrekvensene i denne årsklassen holder seg uendret. Man kan ha innvendinger mot en slik betraktningssmåte. Det kan argumenteres for at høye sysselsettingsfrekvenser blant de årsklassene som i dag er noe yngre legger grunnlaget for høy sysselsetting blant de eldste om noen år. Enkelte land i Europa med helt andre arbeidsledighetsproblemer enn Norge stimulerer sågar til at eldre skal trekke seg ut av arbeidsstyrken slik at det blir enklere for nyinntrederne på arbeidsmarkedet.

Vi vil understreke at vi ikke har fullstendig oversikt over i hvilken grad de enkelte landene vil bli rammet av eldrebølgen. Man trenger derfor ikke legge mer i analysen under enn at den sier noe om forskjeller i de eldres tilknytning på arbeidsmarkedet og i hvilken grad det er vanlig å benytte ulike former for pensjonsordninger før man fyller 65 år mellom OECD-landene.

Figur 5.4.
Prosentandelen av befolkningen i alderen 55-64 år som er sysselsatt i noen OECD-land i 1998.



Kilde: OECD: Employment Outlook (June 1999).

Tabell 5.3 viser at sysselsettingsfrekvensen for personer i alderen 55-64 år er 39,6 prosent i OECD-landene i Europa og 47,9 prosent i OECD-landene totalt. Den klart høyeste andelen sysselsatte i denne alderen har Island med 86,7 prosent fulgt av Sveits og Norge med hhv. 71,3 prosent og 66,9 prosent. Sammen med Sverige har disse landene også den høyeste andelen sysselsatte kvinner og sammen med Japan den høyeste andelen sysselsatte menn i denne alderen.

I Ungarn, Belgia, Luxemburg, Italia og Østerrike er kun mellom 17 og 28 prosent av befolkningen i denne alderen sysselsatt. Disse landene har en særlig lav andel sysselsatte kvinner i alderen 55-64 år: 10-17 prosent. Ungarn, Belgia og Luxemburg har den laveste andelen sysselsatte menn i denne alderen.

Sysselsettingsdeltakelsen blant personer i alderen 55-64 år sammenlignet med personer i yrkesaktiv alder totalt er særlig høy på Island, i Korea, Japan og Sveits. Norge ligger brukbart til på en sjuende plass, og av europeiske land er det bare Island, Sveits og Sverige som ligger foran oss på listen. Dette indikerer at basert på denne indikatoren står vi bedre rustet enn de fleste andre europeiske landene til å møte eldrebølgen.

Ungarn, Belgia og Østerrike kommer særlig dårlig ut målt ved en slik indikator.

For opplysninger om kjønnsesifikke forskjeller i forholdstallet mellom sysselsettingsfrekvenser i alderen 55-64 og i yrkesaktiv alder (15-64 år) totalt henviser vi til tabell 5.3.

Det tar lang tid før endringer i kjønnsrollemønsteret på arbeidsmarkedet og et høyere utdanningsnivå blant ungdom gir betydelige utslag for yrkesdeltakelsen i de eldste aldersgruppene i yrkesaktiv alder. Dette viser seg også ved at forholdet mellom kvinners og menns sysselsettingsfrekvenser i OECD-området totalt er 60 prosent for denne aldersgruppen mot 71 prosent for personer i yrkesaktiv alder sett under ett.

Sverige, Finland og Island skiller seg klart ut som de landene med minst forskjeller mellom mannlig og kvinnelig sysselsetting i alderen 55-64 år med forholdstall mellom 89 og 92 prosent, mens Norge følger deretter med 81 prosent. Den noe lavere prosenten for Norge skyldes at vårt land var noe etter de andre nordiske landene med unntak av Danmark mht kvinners deltaking på arbeidsmarkedet. Blant landene med størst forskjeller finner vi Mexico, Spania, Italia og Ungarn. I alle disse landene har kvinnene mindre enn 40 prosent av mennenes sysselsettingsfrekvenser i denne gruppen.

Endringer i sysselsettingen fra 1996-1998

Tabell 5.4 viser den prosentvise veksten i sysselsettingen fra 1996 til 1998 for OECD-landene. Norge var i 1998 på toppen av en høykonjunktur og hadde de siste årene av høykonjunktoren en ekstraordinær sterk vekst i sysselsettingen med 5,4 prosent i perioden 1996-1998. Av tabellen ser vi imidlertid at andre land har hatt en enda sterkere vekst. Dette må imidlertid sees i sammenheng med at arbeidskraftsreserven i Norge med en stor andel av befolkningen sysselsatt er langt mindre enn i andre land. Potensialet for vekst i sysselsettingen er derfor langt mindre enn i flere av de landene som hadde sterkere vekst i sysselsettingen.

Sterkest vekst i sysselsettingen i perioden var det i Mexico og Irland med en vekst på hhv. 18,9 og 13,6 prosent. Også Luxemburg, Nederland og Spania hadde sterkere vekst i sysselsettingen enn Norge i årene 1996-1998. Korea, Tsjekkia, Tyskland, Hellas og New Zealand hadde nedgang i sysselsettingen i disse årene.

Tabell 5.1.
Standardiserte ledighetsrater i OECD-land i prosent av arbeidsstyrken. 1993 og 1. halvår 1999¹⁰.

	1993	1. halvår 1999	Prosentvis endring
Australia	10,9	7,5	-31 %
Østerrike	4	4,5	13 %
Belgia	8,9	9,1	2 %
Canada	11,2	7,9	-29 %
Tsjekkia		8,6	
Danmark	10,1	4,6	-54 %
Finland	16,4	10,5	-36 %
Frankrike	11,7	11,3	-3 %
Tyskland	7,9	9,1	15 %
Ungarn	12,1	7,2	-40 %
Irland	15,6	6,9	-56 %
Italia	10,3	11,5	17 %
Japan	2,5	4,7	88 %
Luxemburg	2,7	2,8	4 %
Nederland	6,6	3,4	-48 %
New Zealand	9,5	7,1	-25 %
Norge	6,1	3,1	-49 %
Polen	14	11,7	-16 %
Portugal	5,7	4,7	-18 %
Spania	22,7	16,2	-29 %
Sveits	4,0	3,1	-23 %
Sverige	9,1	7,3	-20 %
Storbritannia	10,5	6,2	-41 %
USA	6,9	4,3	-38 %
OECD-Europa	10,8	9,3	-14 %
OECD i alt	8,3	6,9	-17 %

Kilde: OECD: Employment Outlook (June 1999) og Main Economic Indicators (January 2000), aetat.

¹⁰ Tallene for 1. halvår 1999 er gjennomsnitt av 1 og 2. kvartal 1999. Avrundingen er gjort i etterkant av aetat og kan derfor gi én desimals feil for enkelte land. Ulike sesongvariasjoner mellom landene kan påvirke forholdet mellom ledighetsratene i landene noe. I Hellas forelå det ingen standardiserte ledighetsrater for 1998 eller 1. halvår 1999. Basert på anslag for 1998, kan det se ut som om Hellas hadde vel 9 prosent ledige. I Hellas var trolig ledigheten litt høyere enn i 1993.

Tabell 5.2. Sysselsettingsfrekvenser (antall sysselsatte i fht befolkningen) blant personer i alderen 15-64 år i OECD-land i 1998. Menn og kvinner. Forholdstall er kvinners sysselsettingsfrekvens i f.h.t. menns sysselsettingsfrekvens.

	I alt	Kvinner	Menn	Forholdstall
Australia	67,2	59,2	75,2	0,79
Østerrike	67,4	59,0	75,9	0,78
Belgia	57,3	47,5	67,0	0,71
Canada	69,0	63,3	74,7	0,85
Tsjekkia	67,5	58,8	76,3	0,77
Danmark	75,3	70,2	80,2	0,88
Finland	64,8	61,2	68,2	0,90
Frankrike	59,4	52,3	66,5	0,79
Tyskland	64,1	55,6	72,5	0,77
Hellas	54,9	39,6	71,0	0,56
Ungarn	55,3	47,3	63,6	0,74
Island	82,2	78,3	86,0	0,91
Irland	59,8	48,2	71,4	0,68
Italia	50,8	36,7	65,1	0,56
Japan	69,5	57,2	81,7	0,70
Korea	59,5	47,4	71,7	0,66
Luxemburg	60,2	45,6	74,6	0,61
Mexico	61,4	40,0	84,8	0,47
Nederland	69,8	59,4	79,9	0,74
New Zealand	69,5	62,1	77,1	0,81
Norge	78,2	73,5	82,7	0,89
Polen	58,9	52,2	65,8	0,79
Portugal	66,8	58,1	75,8	0,77
Spania	51,2	35,7	67,0	0,53
Sverige	71,5	69,4	73,5	0,94
Sveits	79,3	71,0	87,2	0,81
Tyrkia	50,5	28,0	73,6	0,38
Storbritannia	71,2	64,2	78,1	0,82
USA	73,8	67,4	80,5	0,84
OECD Europa	60,1	49,0	71,3	0,69
OECD i alt	65,1	54,3	76,0	0,71

Kilde: OECD: Employment Outlook (June 1999), aetat.

Tabell 5.3.

Sysselsettingsfrekvenser blant personer i alderen 55-64 år i OECD-området. i alt og blant menn og kvinner i 1998. Forholdstallet mellom sysselsettingsfrekvensene blant personer i alderen 55-64 år og i alt: i alt, menn og kvinner. Sysselsettingsfrekvensen blant kvinner i forhold til sysselsettingsfrekvensen blant menn blant personer i alderen 55-64 år.

	I alt 55-64 år	Kvinner 55-64 år	Menn 55-64 år	I alt 55-64 år/I alt	K 55-64 år/ K i alt	M 55-64 år/ M i alt	K 55-64 år /M 55-64 år
Australia	43,7	31,0	56,3	0,65	0,52	0,75	0,55
Østerrike	28,0	17,1	39,6	0,42	0,29	0,52	0,43
Belgia	22,5	13,4	32,1	0,39	0,28	0,48	0,42
Canada	45,4	35,6	55,5	0,66	0,56	0,74	0,64
Tsjekkia	37,1	22,9	53,2	0,55	0,39	0,70	0,43
Danmark	50,4	41,3	58,6	0,67	0,59	0,73	0,70
Finland	36,2	34,2	38,3	0,56	0,56	0,56	0,89
Frankrike	33,0	28,3	37,9	0,56	0,54	0,57	0,75
Tyskland	38,8	28,7	48,9	0,61	0,52	0,67	0,59
Hellas	38,5	23,4	55,0	0,70	0,59	0,77	0,43
Ungarn	16,6	9,5	25,6	0,30	0,20	0,40	0,37
Island	86,7	81,9	91,6	1,05	1,05	1,07	0,89
Irland	41,6	23,5	59,6	0,70	0,49	0,83	0,39
Italia	26,9	14,4	40,5	0,53	0,39	0,62	0,36
Japan	63,8	48,5	79,8	0,92	0,85	0,98	0,61
Korea	58,9	46,9	71,3	0,99	0,99	0,99	0,66
Luxemburg	25,0	15,3	35,1	0,42	0,34	0,47	0,44
Mexico	53,9	28,1	82,4	0,88	0,70	0,97	0,34
Nederland	33,3	20,8	46,0	0,48	0,35	0,58	0,45
New Zealand	55,7	44,4	67,1	0,80	0,71	0,87	0,66
Norge	66,9	59,8	74,2	0,86	0,81	0,90	0,81
Polen	32,3	24,3	41,7	0,55	0,47	0,63	0,58
Portugal	50,9	38,9	64,7	0,76	0,67	0,85	0,60
Spania	34,8	18,8	52,1	0,68	0,53	0,78	0,36
Sverige	63,0	60,3	65,8	0,88	0,87	0,90	0,92
Sveits	71,3	62,3	78,4	0,90	0,88	0,90	0,79
Tyrkia	41,1	25,4	56,8	0,81	0,91	0,77	0,45
Storbritannia	48,3	38,5	58,3	0,68	0,60	0,75	0,66
USA	57,7	50,0	66,2	0,78	0,74	0,82	0,76
OECD Europa	37,4	26,5	48,7	0,62	0,54	0,68	0,54
OECD i alt	47,9	36,3	60,2	0,74	0,67	0,79	0,60

Kilde: OECD: Employment Outlook (June 1999), aetat.

Tabell 5.4. Prosentvis endring i sysselsettingen fra 1996 til 1998 i OECD-landene.

	Endring 1996-1998
Australia	2,7 %
Østerrike	1,0 %
Belgia	1,7 %
Canada	4,8 %
Tsjekkia	-2,1 %
Danmark	4,3 %
Finland	4,4 %
Frankrike	1,8 %
Tyskland	-1,3 %
Hellas	-0,3 %
Ungarn	1,8 %
Island	5,1 %
Irland	13,6 %
Italia	0,4 %
Japan	0,5 %
Korea	-4,0 %
Luxemburg	7,7 %
Mexico	18,9 %
Nederland	6,4 %
New Zealand	-0,2 %
Norge	5,4 %
Polen	2,5 %
Portugal	4,3 %
Spania	6,4 %
Sverige	0,3 %
Sveits	0,9 %
Tyrkia	0,8 %
Storbritannia	3,0 %
USA	3,7 %
OECD Europa	1,7 %
OECD i alt	2,5 %

Kilde: OECD: Employment Outlook (June 1999), aetat.

6. Sysselsettingen i petroleumsrettet virksomhet

Sysselsettingen innen petroleumsrettet virksomhet gikk ned i 1999. I august 1999 var 90.300 personer sysselsatt innen norsk petroleumsrettet virksomhet. Dette er 2.300 færre enn i august 1998. Hele nedgangen faller på leverandørindustrien. Det er aetat sin årlige kartlegging av sysselsettingen ved petroleumsrettet virksomhet for 1999 som viser dette.

Sysselsettingen innen petroleumsrettet virksomhet utgjør ca. 4 prosent av total sysselsetting i Norge. De fleste som er sysselsatt i petroleumsrettet virksomhet er ansatt i industri-, bygge- og anleggsbedrifter og i oljeselskaper (henholdsvis 38 og 21 prosent av total sysselsetting innen petroleumsrettet virksomhet). Det er også mange sysselsatte i ingeniørselskaper (10 prosent).

Ingeniørselskapene har hatt størst nedgang i sysselsettingen i 1999, denne gruppen hadde en nedgang på 1.500 personer. I industri, bygg og anlegg var nedgangen på 1.000, og i boreselskapene 400 personer fra august i fjor.

Få kvinner arbeider innenfor petroleumsrettet virksomhet. I følge undersøkelsen var det i august 1999 sysselsatt 13.700 kvinner (15 prosent av total petroleumsrettet sysselsetting). Av disse hadde 2.600 sitt arbeid på installasjoner på sokkelen. Totaltallet på sysselsatte kvinner var uendret fra ett år tidligere.

Totalt var det sysselsatt 7.000 utlendinger (8 prosent av total petroleumsrettet sysselsetting). Det er en økning på 100 personer fra 1998.

Rogaland er det klart dominerende fylket innen petroleumsrettet virksomhet. I august 1999 var det i dette fylket sysselsatt 45.000 personer innen denne virksomheten. Det er 50 prosent av samlet sysselsetting i petroleumsrettet virksomhet.

10 fylker hadde nedgang i denne sysselsettingen fra august i fjor. Størst nedgang var det i Møre og Romsdal med 900 personer. Oslo og Akershus sett under ett hadde nedgang på 800, og Vest-Agder 600 personer. I de øvrige fylkene var endringene relativt små.

Den totale sysselsettingen

Ifølge undersøkelsen i august 1999 var 90.300 personer sysselsatt i tilknytning til petroleumsrettet virksomhet. Fra august 1998 til august 1999 var det en nedgang totalt i antall sysselsatte på 2.300, dvs. ca. 2 prosent. Tabell 6.1 viser totaltall for sysselsettingen ved petroleumsrettede aktiviteter (august).

Tabell 6.1 Sysselsettingen i petroleumsrettet virksomhet. I alt, kvinner og utlendinger. 1983-1999 (august)

År	Sysselsetting i alt	Herav:		Årlig endring i alt
		Kvinner	Utlendinger	
1982	52 652	5 421	3 446	
1983	52 870	6 401	3 336	218
1984	58 732	7 696	4 064	5 862
1985	63 726	8 968	4 257	4 994
1986	64 285	9 686	4 146	559
1987	64 864	9 657	3 872	579
1988	64 250	9 666	4 118	-614
1989	57 764	9 530	2 713	-6 486
1990	58 752	9 363	2 666	988
1991	63 648	10 590	2 531	4 896
1992	71 821	11 220	2 992	8 173
1993	78 228	11 971	3 861	6 407
1994	74 035	11 643	3 171	-4 193
1995	72 528	11 367	3 004	-1 507
1996	73 171	11 811	3 466	643
1997	79 702	12 614	4 761	6 531
1998	92 621	13 662	6 881	12 919
1999	90 334	13 661	7 007	-2 287

Det var totalt sysselsatt 13.700 kvinner ved disse aktivitetene i august 1999, dvs. ca. 15 prosent av den totale petroleumsrettede virksomheten. Fra august 1998 til august 1999 var antallet sysselsatte kvinner uendret.

I august 1999 var det totalt sysselsatt 7.000 (8%) utlendinger i petroleumsrettet virksomhet. Det er en oppgang i antall utlendinger fra august 1998 på 100 personer.

Av de sysselsatte i petroleumsrettet virksomhet var det totalt 27.600 (31%) som hadde sitt arbeid på sokkelen. En merker seg at det bare var sysselsatt 2.600 kvinner på sokkelen, dvs. 19 prosent av alle kvinner sysselsatt i petroleumsrettet virksomhet.

Hovedgrupper

aetat grupperer den petroleumsrettede sysselsettingen i fire typer virksomhet, jfr. tabell 6.2 nedenfor.

Tabell 6. 2 Sysselsettingen i petroleumsrettet virksomhet. Absolutte tall og prosentvis fordelt.

August 1999

Virksomhetens art	Antall	Prosent	Endr. fra ett år tidl.
1. Undersøkelser, boring og produksjon m.m.	30 050	33	-220
2. Baser, transport, forpleining, administrasjon m.m.	14 195	16	543
3. Bygging og vedlikehold av faste og flyttbare innretninger 1)	41 017	45	-2 518
4. Bygging og drift av ilandførings-og foredlingsanlegg	5 072	6	-92
I alt	90 334	100	-2 287

1) Gruppen består av leverandørindustrien

Den største nedgangen fra august 1998 til august 1999 var i gruppe 3 (leverandørindustrien) med 2.500 personer. Gruppe 1 og 4 hadde små endringer med en nedgang på henholdsvis 200 og 100 personer, mens gruppe 2 hadde en økning på 500 personer.

Bedriftstyper

aetat deler bedriftene inn i 12 forskjellige bedriftstyper. Tabell 6.3 viser hovedtall fordelt på de ulike bedriftstypene.

Tabell 6. 3 Sysselsettingen i petroleumsrettet virksomhet etter bedriftstype.**August 1999**

Bedriftstype	Sysselsatte i alt	Herav		Endr. fra ett år tidl. i alt
		Kvinner	Utlendinger	
01. Oljeselskap	18 904	4 642	1 009	-103
02. Boreselskap	5 071	409	587	-425
03. Transport- og rederivirksomhet	6 067	481	270	438
04. Industri, bygg og anlegg	33 974	2 404	3 932	-992
05. Serviceselskap	7 060	1 082	465	448
06. Ingeniørselskap	8 707	1 587	558	-1 520
07. Baser	691	91	1	59
08. Forpleining	2 075	1 164	5	109
09. Drift av ilandførings- og foredlingsanlegg	3 348	648	20	-88
11. Offentlig administrasjon	680	295	1	18
12. Forskning og opplæring	1 455	332	108	-68
13. Diverse varer og tjenester	2 302	526	51	-163
Sum	90 334	13 661	7 007	-2 287

Regional fordeling

Sysselsettingen i den petroleumsrettede virksomheten fordeles også fylkesvis. Som hovedregel telles de sysselsatte i det fylket hvor arbeidsplassen er lokalisert selv om bedriften er registrert i et annet fylke. Leiearbeidskraft, både nordmenn og utlendinger, skal tas med i sysselsettingstallene ved den arbeidsplassen de arbeider på tellingstidspunktet. Når det gjelder virksomheten på kontinentalsokkelen, blir de sysselsatte derimot tatt med i tallene for det fylket der bedriften er registrert. Tabell 6.4 viser hovedtall fordelt på fylker.

Tabell 6. 4 Sysselsettingen i petroleumsrettet virksomhet etter fylker.

August 1999

	Sysselsatte i alt	Herav		Endr. fra ett år tidl. i alt
		Kvinner	Utlendinger	
Østfold	269	59	2	-23
Akershus	4 728	1 083	323	-467
Oslo	2 707	565	138	-361
Hedmark				
Oppland	29	2		8
Buskerud	1 869	241	32	-82
Vestfold	891	107	18	-122
Telemark	2 498	377	90	52
Aust-Agder	1 492	111	141	130
Vest-Agder	2 513	372	92	-619
Rogaland	44 990	6 406	5 478	139
Hordaland	18 882	2 955	447	161
Sogn og Fjordane	1 111	392	25	-178
Møre og Romsdal	3 760	375	23	-917
Sør-Trøndelag	1 898	295	193	51
Nord-Trøndelag	1 982	194	1	12
Nordland	271	6		74
Troms	444	121	4	-140
Finmark	0	0	0	-5
Riket	90 334	13 661	7 007	-2 287

Rogaland er det viktigste fylket innen petroleumsrettet virksomhet. I august 1999 hadde bedrifter i dette fylket halvparten av rikets sysselsetting innen denne sektoren. Videre var 21 prosent sysselsatt ved bedrifter i Hordaland og 8 prosent i Oslo/Akershus.