



## Total varighet, gjennomstrømning, gjengangere og avgang til jobb blant arbeidssøkere. 1996-2001

---

Rapport nr. 1 – januar 2003  
Kontoret for plan og analyse  
Saksbehandler: Tormod Reiersen

<b>1. SAMMENDRAG .....</b>	<b>4</b>
1.2 Konklusjon.....	4
1.3 Gjengangere i Aetat .....	4
1.4 Arbeidssøkere ved Aetat 1996-2001 - gjennomstrømning og total varighet .....	5
1.5 Arbeidssøkervarighet 1996-2001 fordelt på kjennetegn .....	6
1.6 Overgang mellom arbeidssøkerstatuser i Aetat.....	7
1.6 Får arbeidssøkere med lange arbeidssøkerperioder jobb? .....	7
<b>2. INNLEDNING .....</b>	<b>9</b>
2.1 Formål.....	9
2.2 Definisjoner og metoder .....	9
<b>3. GJENGANGERE BLANT ARBEIDSSØKERE REGISTRERT HOS AETAT.....</b>	<b>11</b>
3.1 Innledning.....	11
3.2 Metoder .....	11
3.3 Totalt antall gjengangere.....	11
3.4 Gjengangere fordelt på fylker .....	13
3.5 Gjengangere fordelt på alder og kjønn .....	14
3.6 Gjengangere fordelt på yrker og utdanning .....	16
3.7 Gjengangere fordelt på statsborgerskap .....	18
3.8 Gjengangere blant arbeidssøkere ved utgangen av 2001.....	19
3.9 Gjengangere blant alle som var innom Aetat i 2001 .....	21
<b>4. ARBEIDSSØKERE VED AETAT 1996-2001 - GJENNOMSTRØMNING OG TOTAL VARIGHET .....</b>	<b>23</b>
4.1. Innledning og metode.....	23
4.2. Antall arbeidssøkere i 2001 .....	24
4.3. Utviklingen i antall arbeidssøkere 1996 -2001 .....	25
4.4. Varighet av arbeidssøkerperioder 1996-2001 .....	26
4.4.1 Arbeidssøkere <u>ved utgangen</u> av 2001 .....	27
4.4.2 Arbeidssøkere <u>ved utgangen</u> av året 1996-2001 .....	27
4.4.3 Alternativt varighetsmål: Varighet blant personer som var arbeidssøkere <u>i løpet av</u> 2001 .....	29

<b>5. FÅR ARBEIDSSØKERE MED LANGE LEDIGHETSPERIODER JOBB? .....</b>	<b>36</b>
5.1 Innledning og metode.....	36
5.2 Arbeidssøkere i avgang fordelt på alder .....	37
5.3 Total varighet 1996-2001 .....	38
5.5 Avgangsårsak blant de som besvarte sluttmeldekort.....	39
5.6 Avgangsårsak blant ordinære arbeidssøkere fordelt på varighet.....	40
5.7 Avgangsårsak blant yrkeshemmede arbeidssøkere fordelt på varighet.....	42
<b>6. ARBEIDSSØKERVARIGHET 1996-2001 FORDELT PÅ KJENNETEGN .....</b>	<b>45</b>
6.1 Innledning .....	45
6.2 Alder og kjønn.....	45
6.3 Yrkesgrupper og utdanningsnivå .....	46
6.4 Statsborgerskap.....	47
6.5 Fylke .....	48
<b>7. OVERGANG MELLOM ARBEIDSSØKERSTATUSER I AETAT .....</b>	<b>50</b>
7.1 Innledning.....	50
7.2 Overgangen mellom statuser i Aetat .....	50

## 1. Sammendrag

Rapporten tar sikte på belyse gjennomstrømningen av arbeidssøkere registrert ved Aetat og total varighet som arbeidssøker blant personer som har vært registret ved Aetat. For å danne oss et bilde av situasjonen ser vi på flere ulike varighetsbegreper, antall personer som har vært registrert ved Aetat på nytt flere ganger og personer som har vært innom flere ulike arbeidssøkerstatuser (helt ledig, tiltaksdeltaker, delvis sysselsatt m.m.) ved Aetat. Til slutt ser vi om det er sammenheng mellom varigheten som arbeidssøker og om man går i jobb etter å ha sluttet å melde seg ved Aetat.

### 1.2 Konklusjon

Rapporten viser at bildet i fht. gjennomstrømningen av arbeidssøkere er sammensatt. På den ene siden betjener Aetat i løpet av et år langt flere arbeidssøkere enn de som til ethvert tidspunkt står registrert som arbeidssøker ved Aetat. Dette må sees i sammenheng med at en del personer melder seg arbeidsledige i forbindelse med jobbskifte og overgang fra skole/studier til arbeid. Mange av disse personene vil i første rekke ha behov for informasjon om ledige stillinger og dagpenger i en overgangsperiode, men ellers langt på vei være selvhjulpne.

På den annen side er en betydelig andel av de arbeidssøkerne som står i Aetats registre på ett gitt tidspunkt, personer som har lang varighet som arbeidssøker bak seg, har vært registrert ved Aetat flere ganger tidligere, og som ofte har problemer på arbeidsmarkedet. Dette er personer som i langt større grad trenger oppfølging og har behov for kvalifisering.

En relativt stor andel av arbeidssøkerne kommer i jobb etter at de sluttet å melde seg ved Aetat. Dette gjelder også personer med lange varighetsperioder bak seg. Blant ordinære arbeidssøkere faller riktignok andelen som går til jobb noe med økt arbeidssøkervarighet. Yrkeshemmede med lange attføringsløp kommer oftere i jobb enn yrkeshemmede med korte attføringsløp.

### 1.3 Gjengangere i Aetat

Mange av arbeidssøkerne som melder seg ved Aetat har også stått tilmeldt Aetat tidligere, såkalte gjengangere. Tilgangen av arbeidssøkere var 114.300 personer i 1. halvår 2002, hvorav 12.800 var yrkeshemmede. 64 prosent av arbeidssøkerne hadde også vært registrert som arbeidssøker i løpet av perioden 1996-2001. Andelen gjengangere er den samme for ordinære arbeidssøkere og yrkeshemmede.

Gjengangerne blant ordinære arbeidssøkere hadde i gjennomsnitt bak seg vel ett år som ordinære arbeidssøkere i løpet av perioden 1996-2001. Tilsvarende tall for de yrkeshemmede var 1 ½ år. Om lag 40 prosent av gjengangerne hadde vært arbeidssøker i kortere tid enn ett år i løpet av denne 6-årsperioden, mens om lag en av fem gjengangere hadde vært arbeidssøker lengre enn to år i løpet av samme periode.

Over halvparten av nymeldte yrkeshemmede hadde vært ordinære arbeidssøkere tidligere, mens i underkant av 30 prosent av de nymeldte yrkeshemmede også hadde vært yrkeshemmede arbeidssøkere tidligere. Dette viser at de fleste nymeldte yrkeshemmede tidligere har hatt behov for bistand fra Aetat.

Akershus og Oslo er de fylkene med lavest andel gjengangere. Finnmark, Nordland og Nord-Trøndelag hadde den høyeste andelen av gjengangerne. Andelen gjengangere er omtrent lik for kvinner og menn innen alle aldersgrupper. Aldersgruppene 20-39 år har høyest andel gjengangere. Andelen gjengangere er høyest blant personer med lavt utdanningsnivå, og fallende med stigende utdanningsnivå.

Blant ordinære arbeidssøkere er andelen gjengangere høyest for personer med bakgrunn fra transportarbeid, bygge- og anleggsarbeid og helse, pleie og omsorg og lavest blant personer med bakgrunn fra administrativt og humanistisk arbeid og naturvitenskapelige yrker. For yrkeshemmede er andelen gjengangere høyest blant arbeidssøkere med bakgrunn fra handelsarbeid og industriarbeid og lavest innen administrativt og humanistisk arbeid og undervisningsarbeid.

Høy ledighet trekker i seg selv i retning av en høy andel gjengangere da risikoen for å bli arbeidssøker gjentatte ganger øker. Samtidig trekker en økning i ledighetsnivået i retning av at nye arbeidssøkergrupper kommer til slik at andelen gjengangere går ned. Dette forklarer delvis variasjonene i andelen gjengangere mellom arbeidssøkergrupper, yrker og fylker.

Gjenganger i Aetats registre kan også betraktes med utgangspunkt i beholdningen av arbeidssøkere på et bestemt tidspunkt. Hele 43 prosent av de som var registrert som arbeidssøkere ved utgangen av 2001 var arbeidssøker i løpet av 1996. Det er relativt små forskjeller når vi fordeler på arbeidssøkerstatus pr. utgangen av 2001. Vi har også sett på andelen av arbeidssøkerne ved utgangen av 2001 som har vært registrert alle de foregående årene 1996-2000. 24 prosent av arbeidssøkerne har vært registrert i alle årene. For yrkeshemmede ved utgangen av 2001 utgjør denne andelen 29 prosent, for helt ledige og delvis sysselsatte 22 prosent og for ordinære tiltaksdeltakere 16 prosent. Dette viser at hele 44.000 arbeidssøkere har stått registrert i Aetats registre i løpet av alle årene fra 1996-2001. Det betyr imidlertid ikke at alle disse har stått registrert som arbeidssøker kontinuerlig i hele denne perioden.

#### **1.4 Arbeidssøkere ved Aetat 1996-2001 - gjennomstrømning og total varighet**

I løpet av 2001 mottok nærmere 400.000 arbeidssøkere service fra Aetat. I gjennomsnitt var det registrert 173.400 arbeidssøkere ved utgangen av hver måned ved Aetat i 2001. Antall arbeidssøkere som var registrert i Aetat i løpet av 2001 var dermed langt høyere enn antall personer som på ett hvert tidspunkt står registrert som arbeidssøker. I løpet av perioden 1996-2001 var over 1 million forskjellige personer registrert som arbeidssøker ved Aetat. Dette viser at det er en høy gjennomstrømning blant arbeidssøkerne .

Basert på opplysninger fra arbeidssøkerne anslår vi at om lag 160.000 personer fikk jobb etter at de var registrert ved Aetat i 2001. Dette utgjør vel 60 prosent av arbeidssøkerne som sluttet å melde seg.

Nesten 1/3 av arbeidssøkerne ved utgangen av 2001 hadde vært arbeidssøker hele 2001, og gjennomsnittlig arbeidssøkerperiode var 239 dager, dvs 2/3 av året. Varigheten blant arbeidssøkerne gikk ned i perioden 1996-1998 for deretter å endre seg relativt lite. Gjennomsnittlig varighet blant yrkeshemmede er naturlig nok lengst, men også de som var helt ledige ved utgangen av 2001 hadde i gjennomsnitt vært arbeidssøker i mer enn 200 av årets 365 dager.

Når vi ser på varigheten som arbeidssøker i løpet av 6-årsperioden 1996-2001 blant de registrerte ved utgangen av 2001, får vi bekreftet at mange arbeidssøkere har lang varighet. Gjennomsnittlig varighet for arbeidssøkerne i denne perioden er 785 dager, dvs over 2 år. Blant de som var yrkeshemmede ved utgangen av desember 2001 var gjennomsnittlig varighet de siste 6 årene nesten 3 år. Også blant helt ledige var gjennomsnittlig varighet relativt lang, 662 dager, eller nesten 2 år. 1/3 av arbeidssøkerne ved utgangen av 2001 hadde vært arbeidssøker mer enn halvparten av tiden de siste 6 årene.

Man må imidlertid være oppmerksom på at varigheten blant personer som er i beholdningen av arbeidssøkere på ett gitt tidspunkt vil overvurdere varigheten blant alle arbeidssøkere som er innom Aetat i løpet av ett år. Dette fordi bare en liten andel av de arbeidssøkerne som har kort varighet vil være i Aetats registre på ett gitt tidspunkt.

Vi har derfor også sett på total arbeidssøkervarighet i hele perioden 1996-2001 blant personer som var innom Aetat i løpet av 2001. Arbeidssøkervarigheten er noe lavere sammenlignet med varigheten blant personer som var registrert ved utgangen av 2001. Gjennomsnittlig varighet blant ordinære arbeidssøkere er 522 dager når vi ser på alle ordinære arbeidssøkere i løpet av 2001, mens den var 673 når vi så på ordinære arbeidssøkere ved utgangen av 2001.

Resultatene viser uansett at mange har lang varighet som arbeidssøker. Nesten 140.000 av de ordinære arbeidssøkerne som var innom Aetat i 2001 hadde mer enn 1 års total varighet som arbeidssøker i løpet av 1996-2001. Nesten 45.000 personer hadde mer enn 3 års varighet bak seg. Det er imidlertid også mange med relativt kort varighet: Om lag 100.000 ordinære arbeidssøkere (35 % av de ordinære arbeidssøkerne) hadde kortere arbeidssøkervarighet enn 1/2 år i løpet av perioden.

### **1.5 Arbeidssøkervarighet 1996-2001 fordelt på kjennetegn**

Blant ordinære arbeidssøkere ved utgangen av 2001 hadde kvinner litt lengre gjennomsnittlig varighet som arbeidssøker enn menn. Menn hadde litt lenger varighet for aldersgruppene 16-39 år, mens kvinners varighet var lenger blant personer fra 40 år og oppover.

Varigheten er økende med økende alder. Dette må blant annet sees i sammenheng med at mange personer under 30 ikke har vært på arbeidsmarkedet i hele perioden 1996-2001.

Gjennomsnittlig varighet i perioden er lengst blant personer med bakgrunn fra transportarbeid, helse, pleie og omsorg, jordbruk, skogbruk, fiske, bygge- og anleggsarbeid og industriarbeid. Varigheten er kortest innenfor naturvitenskapelige yrker og administrativt og humanistisk arbeid. Arbeidssøkervarigheten for ordinære arbeidssøkere er fallende med stigende utdanningsnivå. Relativt kort varighet i løpet av perioden 1996 –2001 for personer med bakgrunn fra naturvitenskapelige yrker og administrativt og humanistisk arbeid må sees i sammenheng med at disse yrkesgruppene fikk særskilte problemer på arbeidsmarkedet fra høsten 2001 og at mange av disse yrkesgruppene har høyere utdanning.

Blant ordinære arbeidssøkere ved utgangen av 2001 hadde personer fra Finnmark og Nord-Trøndelag de lengste arbeidssøkerforløpene bak seg. Dette har sammenheng med at disse to fylkene i store deler av perioden 1996-2001 også hadde den høyeste arbeidsledigheten. Akershus og Sogn og Fjordane har lav est arbeidssøkervarighet, noe som må ses i sammenheng med relativt lav ledighet i disse fylkene.

Sammenlignet med andre fylker har Oslo en høy andel langtidsledige, når langtidsledighet måles som sammenhengende varighet i minst 6 måneder som helt ledige. Når vi ser på totalt arbeidssøkerforløp i hele perioden 1996-2001 ser vi derimot at gjennomsnittlig arbeidssøkervarighet i Oslo er lavere enn for landsgjennomsnittet.

Blant yrkeshemmede er varigheten for menn høyere enn for kvinner innenfor alle aldersgrupper. Innenfor aldersgruppene 25-59 år er varigheten relativt lik. Blant yrkeshemmede er det personer med bakgrunn fra industriarbeid, merkantile yrker og naturvitenskapelige yrker som har den lengste arbeidssøkerperioden bak seg.

Yrkeshemmede med bakgrunn fra undervisningsarbeid og administrativt og humanistisk arbeid har kortere arbeidssøkerforløp.

Blant yrkeshemmede finner vi de lengste gjennomsnittlige arbeidssøkervarighetene i de 5 nordligste fylkene, Hordaland, Oppland og Hedmark. I Buskerud, Vestfold, Østfold og Vest-Agder er varigheten blant de yrkeshemmede lavest.

## **1.6 Overgang mellom arbeidssøkerstatuser i Aetat**

Mange av de som hadde en arbeidssøkerstatus ved utgangen av året har vært innom andre arbeidssøkerstatuser i løpet av året. 83 prosent av de som var delvis sysselsatt arbeidssøker ved utgangen av 2001 hadde også har vært helt ledig i løpet av 2001. Dette viser at mange ledige har kortidsjobber/deltidsjobber mellom ledighetsperioder. Det har tidligere vært antatt at bevisst tilpasning som delvis sysselsatt arbeidssøker der man mottar noe dagpenger og noe lønn er vanlig. Resultatene tyder i denne artikkelen tyder ikke på at dette er tilfellet.

Antall ordinære tiltaksdeltakere gikk sterkt ned i perioden 1996-1999. Nedgangen var langt sterkere enn for de andre arbeidssøkergruppene. Dette innebar at muligheten for arbeidssøkerne til å delta på ordinære arbeidsmarkedstiltak gikk ned. Dette viser seg også ved at kun 10 prosent av de som var helt ledige ved utgangen av 2001 hadde vært på ordinære tiltak i løpet av året. Denne andelen var halvert fra 1996.

De siste årene har det vært en sterk opptrapping i Aetats aktivitet rettet mot yrkeshemmede. Dette har bla. sammenheng med økt henvisning fra Trygdeetaten for å redusere tilstrømningen til uføretrygding. De siste årene har det også vært en betydelig økning i andelen av de yrkeshemmede som tidligere har vært helt ledige. Ved utgangen av 2001 hadde 17 prosent av de yrkeshemmede arbeidssøkerne vært ledige i løpet av 2001, mens tilsvarende tall for 1996 var 10 prosent. Denne økningen kan indikere at flere ledige får tilbud om tiltak for yrkeshemmede, noe som viser at mange langtidsledige har fysiske, psykiske eller sosiale yrkeshemninger.

Halvparten av de som var registrert som yrkeshemmet i Aetat ved utgangen av 2001 hadde vært helt arbeidsledig i løpet av perioden 1996-2001. Dette kan gi en indikasjon på at mange av de som blir yrkeshemmet også tidligere kan ha hatt problemer med å tilpasse seg på arbeidsmarkedet.

## **1.6 Får arbeidssøkere med lange arbeidssøkerperioder jobb?**

103.400 arbeidssøkere sluttet å melde seg som arbeidssøker ved Aetat 2. halvår 2001. 16.900 av disse hadde vært yrkeshemmede arbeidssøkere.

67 prosent av de ordinære arbeidssøkerne som sluttet å melde seg ved Aetat oppgav arbeid som årsak. Tilsvarende andel for yrkeshemmede var 45 prosent. Langvarig sykemelding og uføretrygd/alderspensjon er en langt vanligere avgangsårsak for yrkeshemmede enn for ordinære arbeidssøkere. Skole/utdanning er noe vanligere avgangsårsak blant ordinære arbeidssøkere enn blant yrkeshemmede.

Blant ordinære arbeidssøkere er andelen som går til jobb noe høyere blant personer i aldersgruppene 30-59 år enn blant personer under 30 år og personer over 60 år. Blant yrkeshemmede er andelen som går til jobb høyest i aldersgruppene 25-39 år der om lag halvparten går til jobb. Også i aldersgruppene 20-24 år og 40-50 år går mer enn fire av ti til jobb.

Gjennomsnittlig total varighet som arbeidssøker i perioden 1996-2001 for ordinære arbeidssøkere som sluttet å melde seg ved Aetat var vel ett år. Varigheten stiger med

økende alder. Mange yrkeshemmede går på lange attføringsløp for å kunne vende tilbake til arbeidslivet. Gjennomsnittlig varighet i perioden 1996-2001 for yrkeshemmede i avgang er derfor langt høyere enn for ordinære arbeidssøkere, 2 ½ år. Blant de yrkeshemmede arbeidssøkerne er det personer i aldersgruppene 30-49 år som har de lengste arbeidssøkerperiodene bak seg.

Rapporten viser at mange arbeidssøkere med lange ledighetsperioder får jobb. Ordinære arbeidssøkere har litt lavere andel som kommer i arbeid blant de som har vært ledige lenge. Det er bare for aldersgruppen over 60 år at varighetsperioden får stor innvirkning på jobbsannsynligheten. De som har lengre arbeidssøkerperioder går i større utstrekning til deltidsjobb enn korttidsledige.

Andelen av de ordinære arbeidssøkerne som går til skole/utdanning/kurs som ikke er finansiert av Aetat er høyest blant arbeidssøkere med kort varighet, mens andelen som går til langvarig sykemelding/med rehabiliteringspenger og uføretrygd/alderspensjon stiger med arbeidssøkervarighet, også når vi kontrollerer for alderssammensetningen. Selv om andelen som går til arbeid påvirkes relativt lite av arbeidssøkervarighet, ser vi at andelen som går til mer passive løsninger øker klart med økende arbeidssøkervarighet.

Andelen av de yrkeshemmede som går til arbeid øker med varighet på attføringsbistanden. Særlig har yrkeshemmede med varighet som arbeidssøker på mindre enn ett år en relativt lav andel som går til arbeid. Dette har sammenheng med at mange yrkeshemmede som har kortere arbeidssøkerperiode enn ett år ikke har fullført ett attføringsløp. Mange vil bli henvist til Trygdeetaten fordi Aetat ikke finner attføring hensiktsmessig. Antall personer som går på uføretrygd og langvarig sykemelding/m. rehabiliteringspenger er således også stor for denne gruppen.

Blant yrkeshemmede som går til langvarig sykemelding/med rehabiliteringspenger er gjennomsnittlig varighet som arbeidssøker kortere enn for gjennomsnittet. Blant yrkeshemmede som går til alderstrygd/uføretrygd i alderen 40-59 år er gjennomsnittlig varighet klart kortere enn gjennomsnittet for aldersgruppen. For alle andre aldersgrupper er gjennomsnittlig varighet lengre for personer som går til uføretrygd/alderstrygd enn for gjennomsnittet.



## 2. Innledning

### 2.1 Formål

Denne rapporten har som hovedmål å analysere varigheten som bruker av Aetats tjenester. Hvor mange av Aetats brukere har vært registrert som arbeidssøkere flere ganger og hvor lenge har de vært registrert som arbeidssøkere totalt sett?

I rapporten forsøker vi også å gi svar hva som kjennetegner arbeidssøkere som står lenge registrert ved Aetat mht bla. kjønn, alder, yrke og fylke. Er det videre slik at arbeidssøkere som har stått registrert lenge ved Aetat når man slutter å melde seg går til jobb eller går man over i en mer passiv tilværelse som feks. uføretrygdet?

Mange arbeidssøkere som står tilmeldt ved Aetat kan i løpet av en periode ha vært en kombinasjon av arbeidssøkerstatusene: Delvis sysselsatt arbeidssøker, helt ledig, ordinær tiltaksdeltaker og yrkeshemmet. I rapporten gir vi også en oversikt over overgangen mellom slike statuser i Aetat.

Kapittel 5 "Får arbeidssøkere med lange varighetperioder jobb" har tidligere vært utgitt i "Rapport om arbeidsmarkedet nr. 2/2002.

Kapittel 3 "Gjengangere i Aetat" har delvis vært publisert i "Rapport om arbeidsmarkedet" nr 2/2002". Versjonen i denne rapporten er noe utvidet. Vi har her i tillegg sett på noen alternative gjengangerdefinisjoner mot slutten av kapitlet.

### 2.2 Definisjoner og metoder

Innledningsvis i kapitlene gjør vi i større detalj rede for de metodene som er benyttet.

Aetat har et register over arbeidssøkere som gjør det mulig å følge arbeidssøkere tilbake i tid. I varighetsanalysene ser vi på total varighet som arbeidssøker i løpet av en periode. Varighetsdefinisjonene avviker derfor fra varighetsdefinisjonen som brukes i månedlig arbeidssøkerstatistikk der man ser på sammenhengende periode som feks. helt ledige. Vi henter også opplysninger fra Aetats sluttmeldekort der Arbeidssøkerne blir bedt om å oppgi hovedaktivitet som arbeidssøker 2-3 måneder etter at de sluttet å melde seg ved Aetat. Svarprosenten på dette sluttmeldekortet er om lag 65 prosent.

De viktigste arbeidssøkerbegrepene er definert som følger:

#### *Beholdning arbeidssøkere*

Arbeidssøkere er betegnelsen på summen av ordinære arbeidssøkere og yrkeshemmede. Beholdning arbeidssøker består av antall helt ledige, delvis sysselsatte, ordinære tiltaksdeltakere, yrkeshemmede og andre som mottar service.

#### *Ordinære arbeidssøkere*

Personer som søker inntektsgivende arbeid ved Aetat og som er arbeidsføre og ellers disponible for det arbeidet som søkes. En person anses som registrert arbeidssøker, hvis han eller hun har meldt seg eller fornyet meldingen til Aetat i løpet av de to siste ukene. Ordinære arbeidssøkere består av helt ledige, delvis sysselsatte og ordinære tiltaksdeltakere og andre arbeidssøkere.

Følgende regnes som undergrupper av ordinære arbeidssøkere:

#### *Helt ledige*

*Registrerte helt ledige* er ordinære arbeidssøkere som har vært uten inntektsgivende arbeid de siste to ukene.

#### *Ordinære tiltaksdeltakere*

Ordinære arbeidssøkere som deltar på arbeidsmarkedstiltak.

#### *Registrerte delvis sysselsatte*

Registrerte delvis sysselsatte arbeidssøkere er personer som enten er delvis permitterte eller som arbeider mindre enn heltid og som ønsker lengre arbeidstid.

#### *Andre arbeidssøkere*

Restgruppen av de aktive i registrene våre er ordinære tiltaksdeltakere er "andre arbeidssøkere". Denne gruppen består av jobbskiftesøkere, arbeidssøkere i skole/utdanning, egenetablerere, deltagere på tiltak finansiert av andre etater, personer i ordinær skole med dagpenger og fullt sysselsatte arbeidssøkere på EØS-vilkår i Norge.

#### *Yrkeshemmede*

Arbeidssøkere som på grunn av fysisk, psykisk eller sosial funksjonshemming har vanskeligheter med å få arbeid, og som vurderes av Aetat med sikte på yrkesmessig attføring eller som er i et attføringstiltak.

Gruppen yrkeshemmede omfatter personer med svært ulike begrensninger i forhold til disponibilitet på arbeidsmarkedet. Den omfatter både personer som er varig satt utenfor det ordinære arbeidsmarked, f.eks. personer som er sysselsatt i varig vernet arbeid og personer som med et relativt kort kvalifiseringsløp kan vende tilbake til yrkeslivet.

Også begrepet under attføring er i bruk i Aetat. Dette omfatter alle registrerte yrkeshemmede bortsett fra yrkeshemmede i skjermede tiltak.

Yrkeshemmede i tiltak er alle registrerte yrkeshemmede bortsett fra yrkeshemmede i vente- og utredningsfaser.

### 3. Gjengangere blant arbeidssøkere registrert hos Aetat

#### 3.1 Innledning

Mange av arbeidssøkerne som melder seg ved Aetat har også stått tilmeldt Aetat tidligere. I dette kapitlet ser vi på hvor stor andel av de arbeidssøkerne som meldte seg som nye arbeidssøkere ved Aetat i 1. halvår i 2002 også har vært arbeidssøker i løpet av perioden 1996-2001. Vi definerer dette som gjengangere. Vi ser videre på om det er forskjeller på andelen gjengangere mellom ulike aldersgrupper, kjønn, alder, yrke, utdanning og fylke.

#### 3.2 Metoder

Fokuset i kapitlet er på hvor stor andel av arbeidssøkerne som var i tilgang 1. halvår 2002 som også hadde vært arbeidssøker i løpet av perioden 1996-2001.

Tilgangen av arbeidssøkere i dette kapitlet bygger på en definisjon av arbeidssøkere som ikke hadde vært registrert ved Aetat de tre foregående månedene. I Aetats månedlige statistikk telles en person som tilgang hvis arbeidssøkeren ikke har vært registrert ved Aetat i løpet av den siste måneden. Kriteriet for å bli regnet som nyregistrert arbeidssøker i dette kapitlet er således strengere. I analysen i denne rapporten er det ikke hensiktsmessig å se på personer som kommer tilbake til Aetat etter å ha hatt et mer kortvarig avbrudd fra ledighet som nytilgang.

Om arbeidssøkeren defineres som ordinær arbeidssøker eller yrkeshemmet avgjøres av hvilken av disse to statusene arbeidssøkeren har på tilgangstidspunktet.

Ordinære arbeidssøkere er fellesbetegnelsen for helt ledige, delvis sysselsatte arbeidssøkere og ordinære tiltaksdeltakere.

I kapitlet ser vi kun på yrkeshemmede og ordinære arbeidssøkere i alt. Dette har sammenheng med at ordinære tiltaksdeltakere og delvis sysselsatte arbeidssøkere i liten grad ble registrert med disse statusene som første status etter tilgang.

#### 3.3 Totalt antall gjengangere

Tilgangen av arbeidssøkere var 114.300 personer i 1. halvår 2002, hvorav 12.800 var yrkeshemmede. 64 prosent av disse arbeidssøkerne hadde vært registrert som arbeidssøker i løpet av perioden 1996-2001. Dette viser at nesten to tredjedeler av nytilgangen av arbeidssøkere er gjengangere, se figur 1. Andelen gjengangere er den samme for ordinære arbeidssøkere og yrkeshemmede.

I gjennomsnitt hadde gjengangerne blant ordinære arbeidssøkerne bak seg 396 dager som ordinære arbeidssøkere i løpet av perioden 1996-2001. Tilsvarende tall for de yrkeshemmede var 560 dager. Om lag 40 prosent av gjengangerne hadde vært arbeidssøker i kortere tid enn seks måneder i løpet av perioden 1996-2001, mens om lag en av fem gjengangerne hadde vært arbeidssøker lengre enn to år i løpet av samme periode, se figur 2.

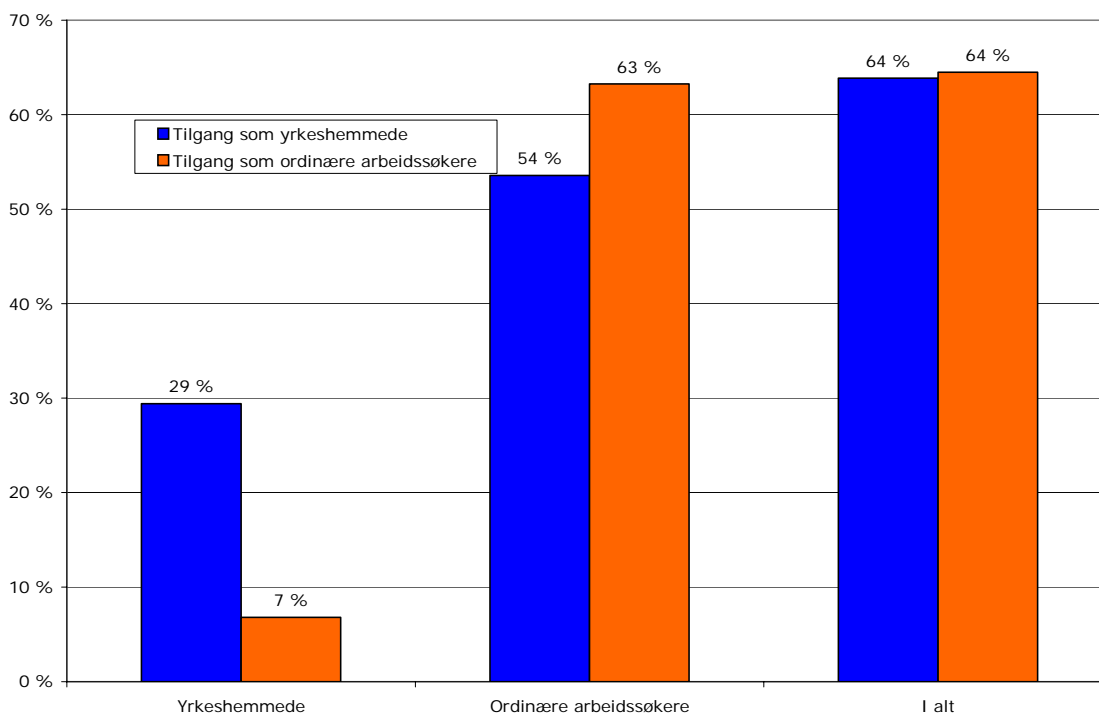
Over halvparten av de yrkeshemmede hadde vært ordinære arbeidssøkere tidligere. Dette viser at mange av de som melder seg som yrkeshemmede arbeidssøkere tidligere har hatt behov for bistand fra Aetat. Disse hadde i gjennomsnitt bak seg 350 dager som ordinære arbeidssøkere i løpet av perioden 1996-2001. Dette er omtrent den samme

gjennomsnittlige varigheten som for ordinære arbeidssøkere som hadde vært arbeidssøkere tidligere.

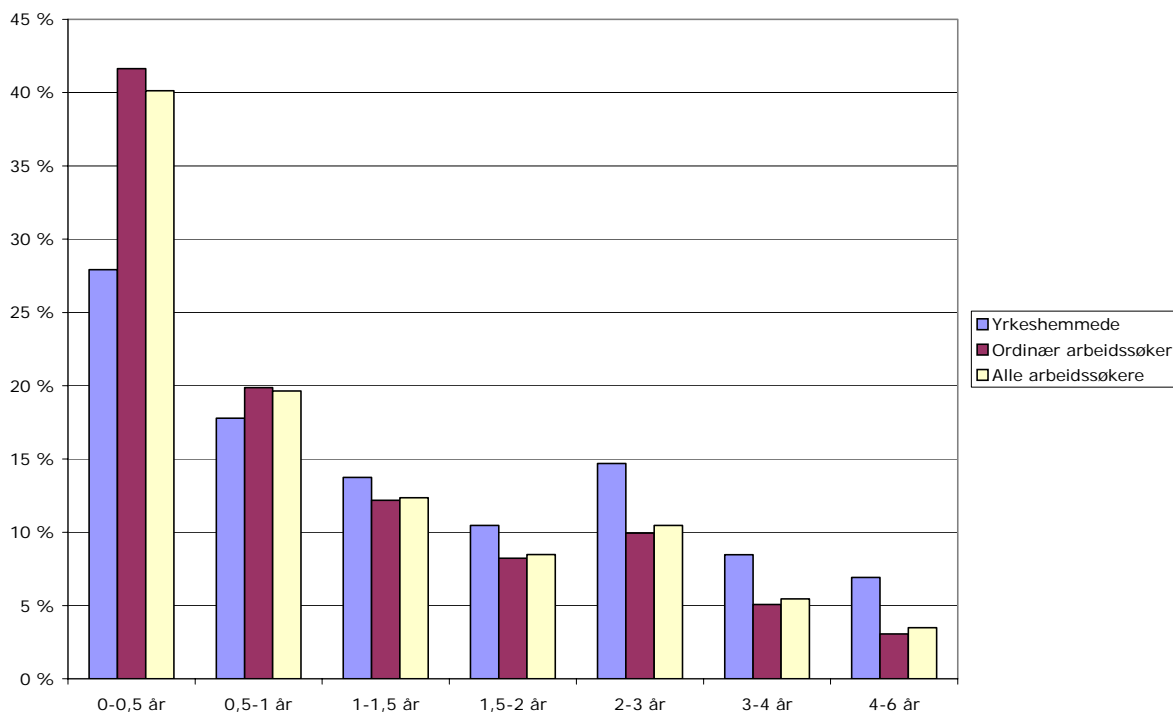
I underkant av 30 prosent av de yrkeshemmede i tilgang hadde vært yrkeshemmede arbeidssøkere tidligere. Disse hadde i gjennomsnitt vært yrkeshemmet i 577 dager. Lengre varighet blant yrkeshemmede enn blant ordinære arbeidssøkere må sees i sammenheng med at yrkeshemmede oftere deltar på lengre attføringstiltak med sikte på å vende tilbake til arbeidslivet.

Kun 7 prosent av de som er i tilgang som ordinære arbeidssøker har vært yrkeshemmet i løpet av foregående 6-årsperiode. Den gjennomsnittlige tidligere varigheten som yrkeshemmet for denne gruppen var 516 dager.

**Figur 3.1. Andelen av arbeidssøkere som var i tilgang 1. halvår 2002 som har vært hhv. yrkeshemmet arbeidssøker, ordinær arbeidssøker og yrkeshemmet og/eller ordinær arbeidssøker i løpet av perioden 1996-2001. Fordelt på arbeidssøkerstatus på tilgangstidspunktet i 1. halvår 2001.**



**Figur 3.2. Nytilmeldte gjengangere 1. halvår 2001 fordelt etter varighet som arbeidssøkere i perioden 1996-2001 og arbeidssøkerstatus på tilgangstidspunktet.**



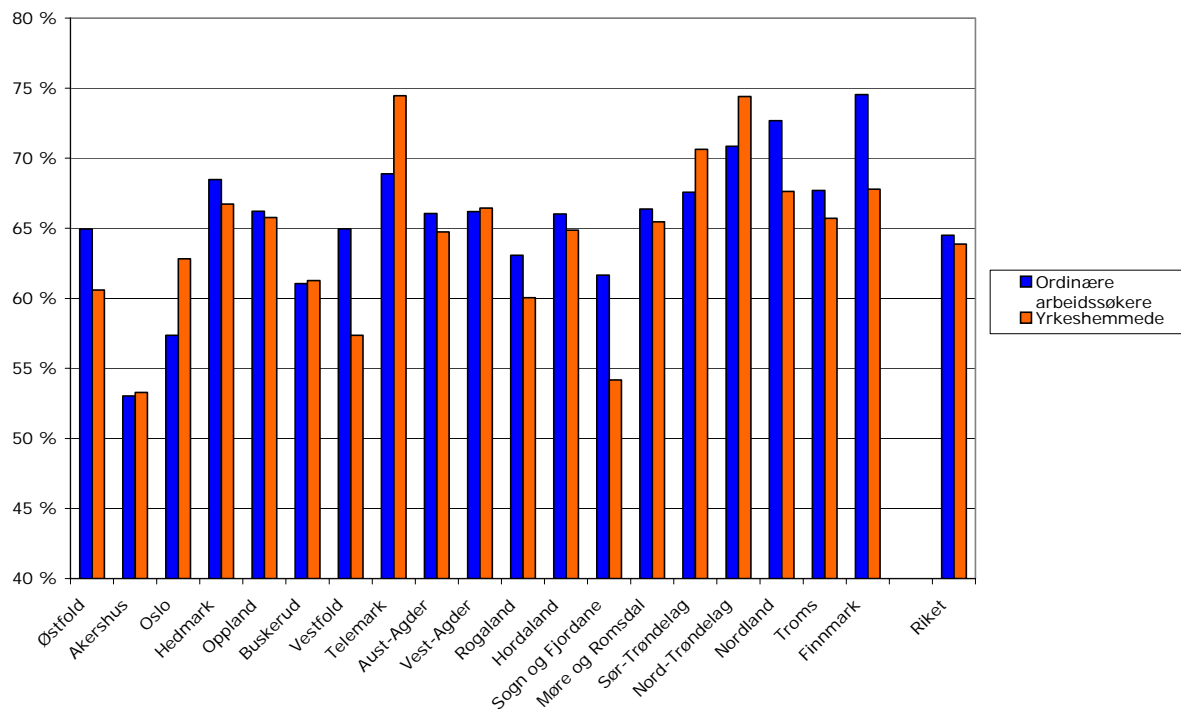
En alternativ måte å regne andel gjengangere på er å se på antall arbeidssøkere i beholdningen av antall arbeidssøkere på ett gitt tidspunkt. Dette sier mer om de personene som Aetat til ett hvert tidspunkt jobber med. Vi har undersøkt antall arbeidssøkere ved utgangen av 2001 og funnet at hele 80 prosent av disse hadde vært registrert som arbeidssøker i løpet av perioden 1996-2000. Dette bekrefter at det er mange gjengangere i Aetats registre.

I resten av denne kapittelet vil vi kun se på arbeidssøkere som var i tilgang i 1. halvår 2002.

### 3.4 Gjengangere fordelt på fylker

Akershus og Oslo er de fylkene med lavest andel gjengangere, se figur 3.3. Dette må blant annet sees i sammenheng med at disse fylkene har hatt sterk økning i ledigheten det siste året. Et konjunkturelt tilbakeslag på arbeidsmarkedet vil ofte innebære at arbeidstakere med et stabilt sysselsettingsforhold blir rammet av ledighet. Akershus har også et lavt ledighetsnivå, noe som reduserer risikoen ytterligere for at man blir registrert som arbeidssøker gjentatte ganger. Lavt ledighetsnivå og betydelig stigning i ledigheten det siste året kan også forklare en forholdsvis lav andel gjengangere i Buskerud og Sogn og Fjordane.

**Figur 3.3. Andelen av arbeidssøkerne som var i tilgang 1. halvår 2002 som også hadde vært registrert som arbeidssøker i løpet av perioden 1996-2001. Fordelt på fylker.**

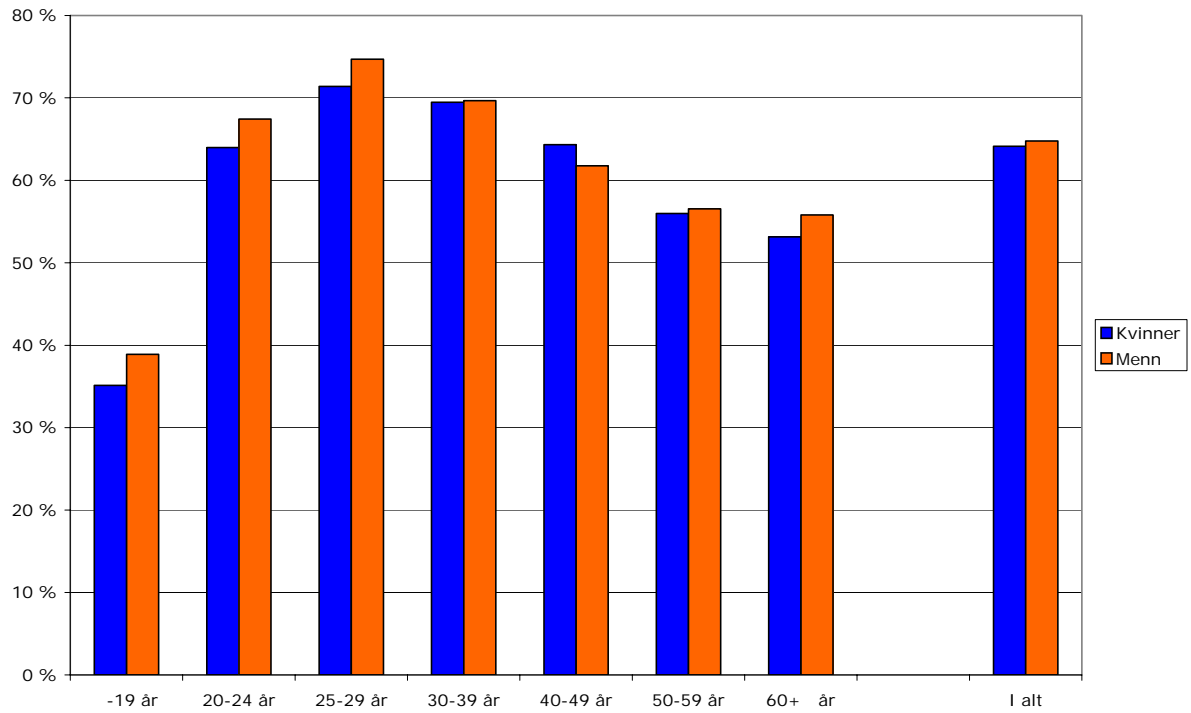


### 3.5 Gjengangere fordelt på alder og kjønn

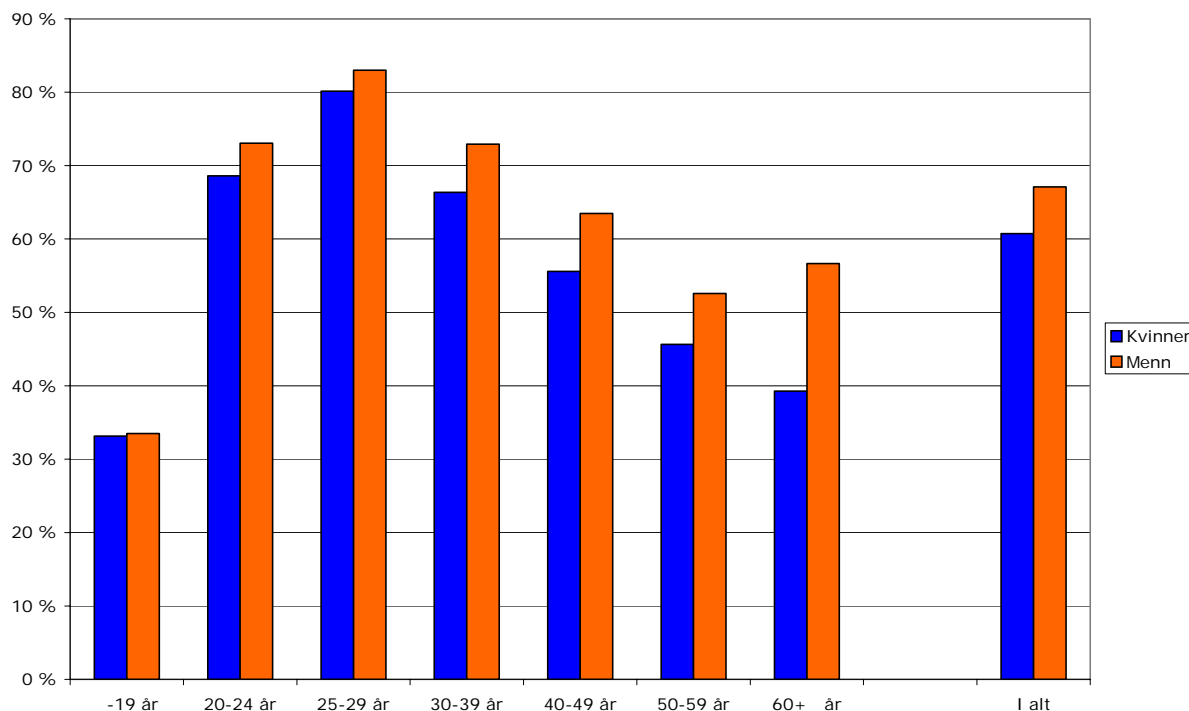
Figur 3.4 viser at andelen av ordinære arbeidssøkere<sup>1</sup> i tilgang som er gjengangere er omtrent lik for kvinner og menn innen alle aldersgrupper. Andelen gjengangere er høyest i aldersgruppene 20-39 år. Blant ungdom mellom 20 og 29 år er ledigheten høy, noe som øker risikoen for å bli ledig gjentatte ganger. Blant ungdom under 20 år er andelen gjengangere lav. Dette må sees i sammenheng med at disse personene er unge og at det er relativt mange som søker arbeid for første gang. I noen grad vil denne effekten også gjøre seg gjeldende for aldersgruppen 20-24 år.

<sup>1</sup> Består av helt ledige, ordinære tiltaksdeltakere og delvis sysselsatte arbeidssøkere, men ikke yrkeshemmede.

**Figur 3.4. Andelen av tilgangen av ordinære arbeidssøkere i 1. halvår 2002 som også hadde vært arbeidssøker i løpet av perioden 1996-2001. Fordelt på alder og kjønn.**



**Figur 3.5. Andelen av tilgangen av yrkeshemmede i 1. halvår 2002 som også hadde vært arbeidssøker i løpet av perioden 1996-2001. Fordelt på alder og kjønn.**



Også blant eldre over 50 år er det en lavere andel av de ordinære arbeidssøkerne i tilgang som har vært arbeidssøkere de 6 foregående årene. Blant personer over 50 år er det relativt få arbeidssøkere. Dette reduserer risikoen for å bli arbeidssøker gjentatte ganger i løpet av en periode på seks år. Blant personer over femti år gir problemer på arbeidsmarkedet i langt større grad seg utslag i langtidsledighet og høye tall for antall uføretrygdete sammenlignet med yngre.

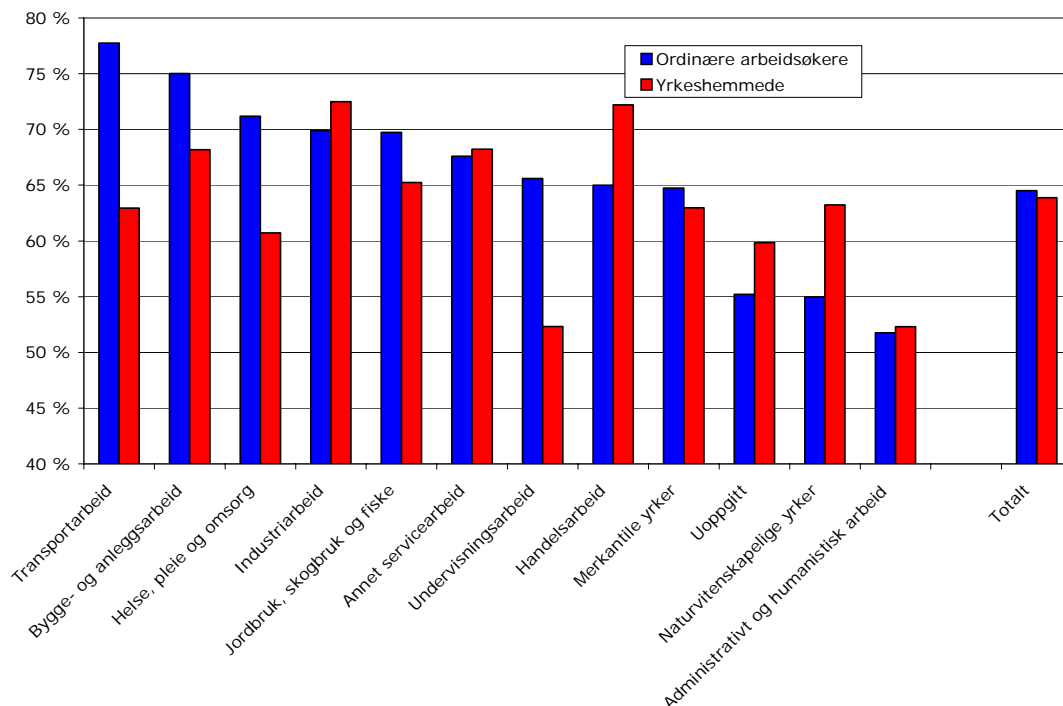
Figur 3.5 viser at andelen gjengangere blant yrkeshemmede er litt høyere blant kvinner enn blant menn. Forskjellene er mest tydelige blant personer over 30 år. Aldersstrukturen mht. andelen gjengangere er omtrent den samme for yrkeshemmede og ordinære arbeidssøkere. For yrkeshemmede arbeidssøkere er det en relativt høy andel gjengangere blant menn over 60 år sammenlignet med menn mellom 50 og 59 år.

### 3.6 Gjengangere fordelt på yrker og utdanning

Blant ordinære arbeidssøkere er andelen gjengangere høyest for personer med bakgrunn fra *transportarbeid, bygge- og anleggsarbeid og helse, pleie og omsorg*, se figur 3.6. Innenfor *bygge- og anleggsarbeid* er permitteringer utbredt og relativt mange kan ha vært permitterte flere ganger. Innenfor *helse, pleie og omsorg* er ledigheten lav blant faglært arbeidskraft. En stor andel av arbeidssøkerne innenfor denne gruppen er barnehage-, skole- og pleieassistenter. Disse har en mer ustabil tilknytning til arbeidsmarkedet og trekker trolig andelen gjengangere i yrkesgruppen betydelig opp.



**Figur 3.6. Andelen av tilgangen av arbeidssøkere i 1. halvår 2002 som også hadde vært arbeidssøker i løpet av perioden 1996-2001. Fordelt på yrkesgrupper.**

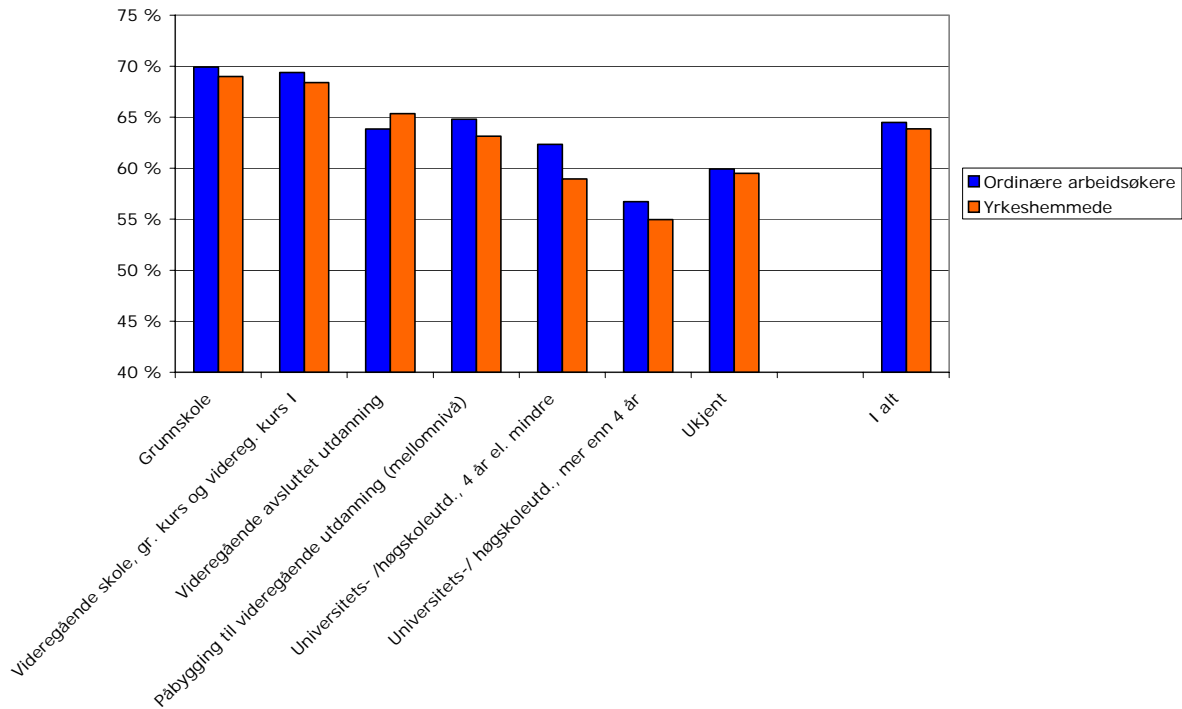


Blant de ordinære arbeidssøkerne er andelen gjengangere lavest blant personer med bakgrunn fra *administrativt og humanistisk arbeid* og *naturvitenskapelige yrker*. Disse personene er ofte høyt utdannet arbeidskraft med lav ledighet. Det har det siste året også vært kraftig økning i ledigheten innen disse gruppene. Økningen i seg selv bidrar til å trekke ned andelen gjengangere.

For yrkeshemmede er andelen gjengangere høyest blant arbeidssøkere med bakgrunn fra *handelsarbeid* og *industriarbeid* og lavest innen *administrativt og humanistisk arbeid* og *undervisningsarbeid*.

Figur 3.7 viser at andelen gjengangere er fallende med stigende utdanningsnivå. Dette har sammenheng med at arbeidskraft med høyere utdanning både har det laveste nivået på antall arbeidssøkere målt i prosent av arbeidsstyrken og den sterkeste veksten i antall arbeidssøkere.

**Figur 3.7. Andelen av tilgangen av arbeidssøkere i 1. halvår 2002 som også hadde vært arbeidssøker i løpet av perioden 1996-2001. Fordelt på utdanningsbakgrunn.**

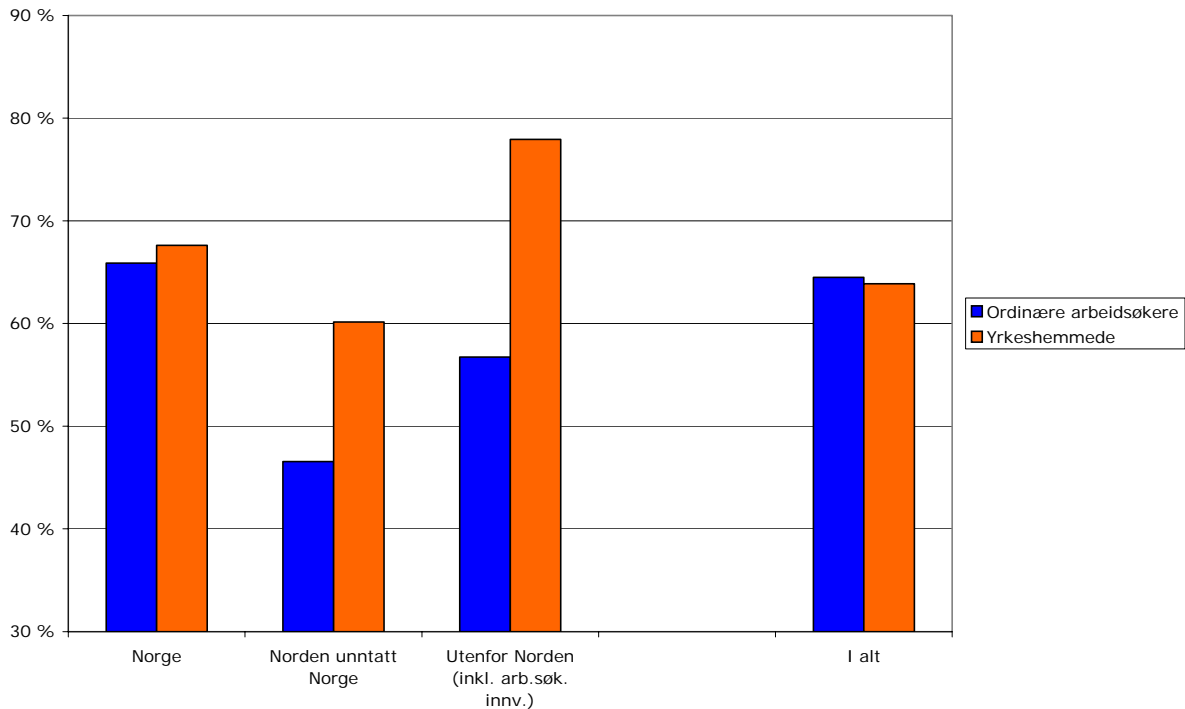


### 3.7 Gjengangere fordelt på statsborgerskap

Figur 3.8 viser andelen gjengangere fordelt på statsborgere fra Norge, Norden unntatt Norge og utenfor Norden<sup>2</sup>. Figuren viser at blant arbeidssøkere fra Norden unntatt Norge er andelen gjengangere lavere enn blant arbeidssøkere utenfor Norden og arbeidssøkere fra Norge. Blant arbeidssøkere utenfor Norden er andelen gjengangere langt høyere for yrkeshemmede enn blant ordinære arbeidssøkere. Dette kan ha sammenheng med at arbeidssøkere utenfor Norden som gjentatte ganger blir arbeidssøker i større grad har behov for arbeidsmarkedstiltak for å komme i ordinært arbeid sammenlignet med andre grupper, mens nyankomne innvandrere som ikke har vært arbeidssøker i Norge tidligere i første omgang blir ordinær arbeidssøker.

<sup>2</sup> Denne kategorien inneholder også arbeidssøkere der manglende norskerferdigheter kan være et hinder for å få jobb uavhengig av statsborgerskap.

**Figur 3.8. Andelen av tilgangen av yrkeshemmede i 1. halvår 2002 som også hadde vært arbeidssøker i løpet av perioden 1996-2001. Fordelt på innvandrerbakgrunn.**



### 3.8 Gjengangere blant arbeidssøkere ved utgangen av 2001

Så langt i kapittelet har vi sett på gjengangere blant nytilmeldte arbeidssøkere våren 2002, dvs blant personer i tilgang. I resten av kapittelet vil vi se på hvor stor andel av de arbeidssøkerne som stod i beholdning som arbeidssøker ved utgangen av 2001 som hadde vært arbeidssøker også i de foregående årene og definerer dette som gjengangere.

6 prosent av de som var helt ledige ved utgangen av 2001 hadde varighet på mer enn 5 år i løpet av de siste 6 årene. Det viser seg at hele 26 prosent av de som var arbeidssøkere ved utgangen av 2001 også var arbeidssøkere ved utgangen av 1996. En stor andel av disse var naturlig nok yrkeshemmede. Imidlertid var hele 15.800 eller 24 prosent av de som var helt ledige ved utgangen av 2001 også arbeidssøkere ved utgangen av 1996. Av disse igjen var nesten halvparten, dvs 7.400 personer helt ledige ved utgangen av 1996, 3.400 var på ordinært tiltak, 2.700 var delvis sysselsatt og 1.800 var yrkeshemmet arbeidssøker.

Vi så over på antall arbeidssøkere som ved utgangen av 2001 også var arbeidssøker ved utgangen av 1996 og fikk en relativt stor andel. Dersom vi i stedet ser på andelen arbeidssøkere ved utgangen av 2001 som var arbeidssøker i løpet av 1996, blir andelen enda høyere, se tabell 13. Hele 43 prosent av de som var registrert som arbeidssøkere ved utgangen av 2001 var arbeidssøker i løpet av 2000. Her er det mindre forskjeller mellom statusene. 42 prosent av de som var hhv. helt ledig og delvis sysselsatt ved utgangen av 2001 var arbeidssøker i løpet av 1996. Tilsvarende tall for yrkeshemmede og ordinære tiltaksdeltakere var hhv. 46 og 27 prosent. Blant ordinære tiltaksdeltakere må den noe lavere andelen sees i sammenheng med at ordinære tiltaksdeltakere er gjennomgående yngre enn andre arbeidssøkere. I tillegg har ordinære tiltaksdeltakere en noe større avgang til jobb enn andre arbeidssøkere.

Tabell 3.1 viser at andelen av arbeidssøkerne ved utgangen av 2001 som også var arbeidssøker i løpet av 2000 var over 60 prosent for så å falle til 49 prosent i 1998. Andelen faller lite i årene 1998-1996.

I tabell 3.2 og figur 3.9. viser vi andelen av arbeidssøkerne ved utgangen av 2001 som har vært registrert alle de foregående årene. Dette betyr eksempelvis at kolumnen for 1997 viser andelen av arbeidssøkerne ved utgangen av 2001 som også har vært registrert i alle årene 2001, 2000, 1999, 1998 og 1997.

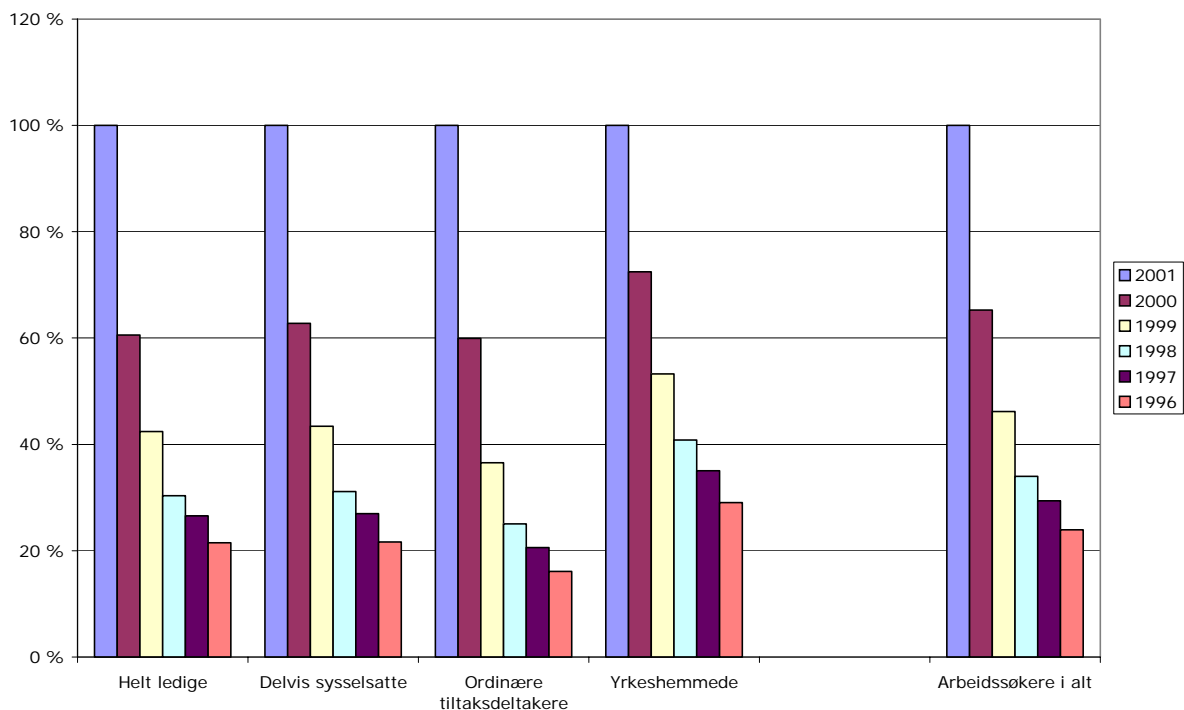
Også denne tabellen bekrefter at det er mange gjengangere i Aetats registre. 24 prosent av arbeidssøkerne har vært registrert i alle årene. For yrkeshemmede utgjør denne andelen 29 prosent, for helt ledige og delvis sysselsatte 22 prosent og for ordinære tiltaksdeltakere 16 prosent. Dette betyr at hele 44.000 arbeidssøkere har stått registrert i Aetats registre i alle årene fra 1996-2001. Det betyr imidlertid ikke at alle disse arbeidssøkerne har stått kontinuerlig registrert i Aetat i perioden. Avbruddene har imidlertid ikke vært av lenger varighet enn at man har vært innom Aetat i hvert av disse årene.

Tabell 3.3 og figur 3.10 viser andelen av arbeidssøkerne ved utgangen av 2001 som har vært registrert ett av årene 1996-2000. Kriteriet for å bli betraktet som gjenganger i denne definisjonen er dermed mindre strengt enn når vi ser på de som har vært registrert i ett spesifikt tidligere år eller i alle foregående år. Hele 80 prosent av arbeidssøkerne ved utgangen av 2001 har vært registrert i ett foregående år. Forskjellene mellom statusene ved utgangen av 2001 er relativt små. Naturlig nok har flere yrkeshemmede vært registrert tidligere. En noe mindre andel ordinære tiltaksdeltakere enn gjennomsnittet har også vært registrert tidligere. Dette kan ha sammenheng med at ungdom er en viktig målgruppe for ordinære tiltak. Mange yngre vil pga. alderen "ikke ha rukket" å være registrert ett av de foregående årene.

Andelen av de registrerte arbeidssøkerne ved utgangen av 2001 som også var registrert de foregående årene faller en del tilbake til 1998. For årene 1998-1996 faller andelen langt mindre.

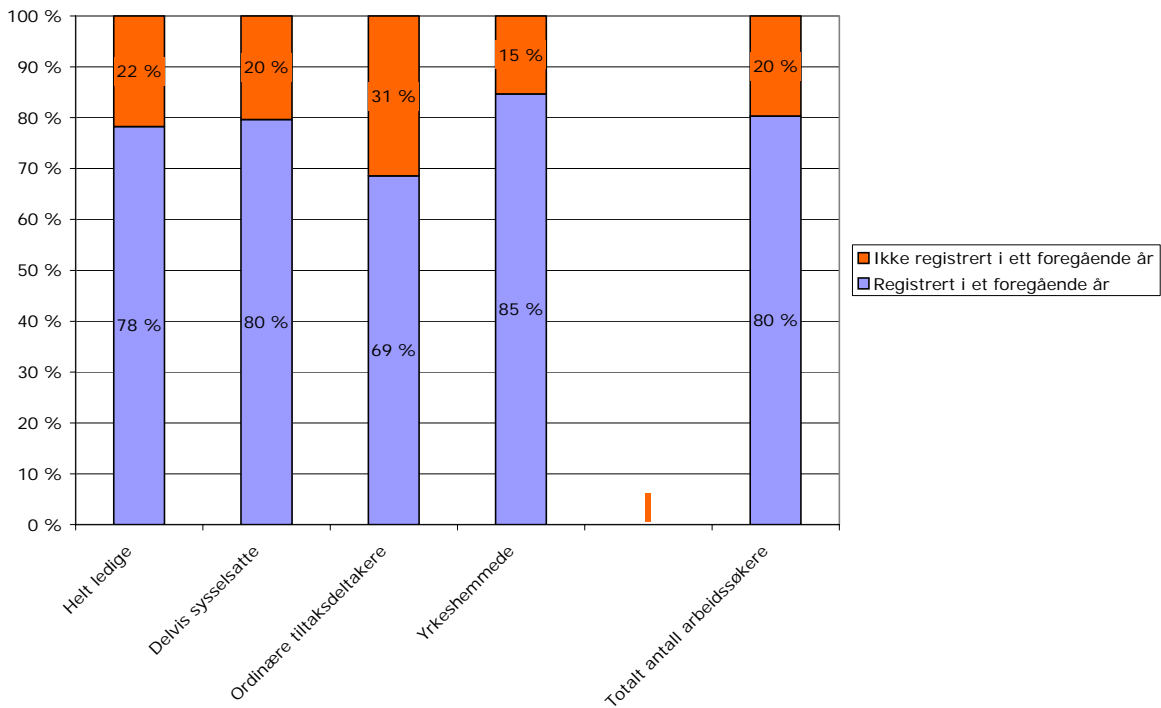
**Figur 3.9.**

**Andelen av arbeidssøkerne ved utgangen av 2001 som har vært arbeidssøker i løpet av alle foregående år og gjeldende år. Fordelt på arbeidssøkerstatus ved utgangen av 2001.**



Figur 3.10.

Andelen av arbeidssøkerne ved utgangen av 2001 som har vært registrert/ikke registrert som arbeidssøker i minst ett av årene 1996-2000.



### 3.9 Gjengangere blant alle som var innom Aetat i 2001

Man må være oppmerksom på at varigheten blant personer som er i beholdningen av arbeidssøkere på ett gitt tidspunkt vil overvurdere varigheten blant alle arbeidssøkere som er innom Aetat i løpet av ett år. Dette fordi bare en liten andel av de arbeidssøkerne som har kort varighet vil være i Aetats registre på ett gitt tidspunkt. Det er rimelig å anta at også personer som på ett gitt tidspunkt står i Aetats registre i større omfang vil ha vært i Aetats registre tidligere enn dersom vi hadde sett på alle arbeidssøkere som var innom Aetat i løpet av 2001.

Som en liten kontroll på betydningen av dette for gjengangerproblematikken har vi derfor også sett på andelen av alle som var arbeidssøker i løpet av 2001 som også var arbeidssøker i løpet av 1996. Vi fikk at denne andelen var 38 prosent. Tilsvarende andel når vi så på antall personer som ved utgangen av 2001 som også hadde vært i Aetats registre i løpet av 1996 var 43 prosent. 64 prosent av de som var arbeidssøker i 2001 hadde også vært arbeidssøker i 2000.<sup>3</sup> Tilsvarende tall når vi så på arbeidssøkere ved utgangen av 2001 som også hadde vært arbeidssøker i løpet av 2000 var 65 prosent. Dette indikerer at betydningen av dette momentet ikke er avgjørende, og at også blant personer med høyere gjennomstrømning enn den gjennomsnittlige beholdningen finnes det mange gjengangere.

<sup>3</sup> Mange vil ha en arbeidssøkerperiode som varer fra 2000 inn i 2001. Sammenligningen blir derfor mindre relevant når man kun ser på kort sikt.

**Tabell 3.1. Andelen av arbeidssøkerne ved utgangen av 2001 som også var registrert som arbeidssøkere de foregående årene. Fordelt på arbeidssøkerstatus 31.12 2001.**

	2001	2000	1999	1998	1997	1996
Helt ledige	100 %	61 %	49 %	44 %	42 %	42 %
Delvis sysselsatte	100 %	63 %	50 %	44 %	42 %	42 %
Ordinære tiltaksdeltakere	100 %	60 %	41 %	34 %	30 %	27 %
Yrkeshemmede	100 %	72 %	58 %	51 %	48 %	47 %
Total	100 %	65 %	52 %	46 %	44 %	43 %

**Tabell 3.2. Andelen av arbeidssøkerne ved utgangen av 2001 som også var registrert som arbeidssøker alle de foregående årene. 1996-2000.**

	2001	2000	1999	1998	1997	1996
Helt ledige	100 %	61 %	42 %	30 %	27 %	22 %
Delvis sysselsatte	100 %	63 %	43 %	31 %	27 %	22 %
Ordinære tiltaksdeltakere	100 %	60 %	37 %	25 %	21 %	16 %
Yrkeshemmede	100 %	72 %	53 %	41 %	35 %	29 %
Total	100 %	65 %	46 %	34 %	29 %	24 %

**Tabell 3.3 Andelen av arbeidssøkerne ved utgangen av 2001 som hhv var/ var ikke registrert i løpet ett av årene 1996-2001.**

	Reg. i 1996-2000	Ikke registrert 96-2000	I alt
Helt ledige	78 %	22 %	100 %
Delvis sysselsatte	80 %	20 %	100 %
Ordinære tiltaksdeltakere	69 %	31 %	100 %
Yrkeshemmede	85 %	15 %	100 %
Totalt antall arbeidssøkere	80 %	20 %	100 %

## 4. Arbeidssøkere ved Aetat 1996-2001 - gjennomstrømning og total varighet

### 4.1. Innledning og metode

I den daglige omtalen av Aetats oversikt over arbeidssøkere tas det som oftest utgangspunkt i antall arbeidssøkere ved utgangen av måneden evt. gjennomsnitt for en periode. Dette tilslører at det er mange arbeidssøkere som er innom Aetat i løpet av en periode. I dette kapitlet vil vi derfor se på både antall personer som har vært arbeidssøker i løpet av ett år og antall arbeidssøkere på et bestemt tidspunkt

Aetats ordinære statistikk over arbeidssøkere presenteres helt ledige fordelt på sammenhengende varighet som helt ledige. Dette betyr at ledighetsperioden begynner på nytt når man har hatt brudd fra status som helt ledig i mer enn 2 uker. I denne Kapitlet ser vi på total varighet som arbeidssøker i løpet av året og i løpet av de 6 siste årene blant arbeidssøkere som er registrert ved utgangen av året, uavhengig av hvilken arbeidssøkerstatus man har og uavhengig av om man har hatt flere arbeidssøkerperioder i løpet av året. Dette gir lengre arbeidssøkervarighet enn det vi vanligvis ser på.

I kapitlet teller vi opp alle arbeidssøkerdager en arbeidssøker ved utgangen av året har hatt i løpet av hele kalenderåret. På denne måten fanger vi ikke opp varigheten til alle arbeidssøkere; kun de som står registrert som arbeidssøker ved utgangen av året. Vi ser også på hvor mange av arbeidssøkerne som var registrert i Aetat ved utgangen av 2001 som også var registrert som arbeidssøker de foregående årene. Dette sier noe om antall gjengangere ved Aetat. Kapitlet håper på denne måten å kaste lys over om mange arbeidssøkere har tilbakevendende problemer med å etablere seg i fast arbeid.

Mange arbeidssøkere er innom forskjellige arbeidssøkerstatuser. Kapitlet gir også informasjon om hvor vanlig det er å gå fra en arbeidssøkerstatus, som for eksempel helt ledig, til en annen status, eksempelvis delvis sysselsatte arbeidssøkere.

I kapitlet har ikke sett nærmere på om ulike kjennetegn som for eksempel, alder, kjønn og utdanning har betydning for resultatene. Mange personer vil ha kortvarige perioder som permitterte, og disse permitteringsperiodene vil gjenta seg over flere år. I Aetat er det gjennomsnittlig registrer om lag 7.000 yrkeshemmede som har varig tilrettelagt arbeid. Denne gruppen vil naturlig nok ha lenger varighet i Aetats registre enn andre arbeidssøkergrupper. En grundigere analyse kunne også sett i hvilken grad denne gruppen påvirker resultatene.

Også andre problemstillinger kunne vært drøftet i kapitlet. Det kunne eksempelvis også vært interessant å se på hvorvidt personer med lange arbeidssøkerperioder i større eller mindre grad enn andre arbeidssøkere går til jobb eller andre aktiviteter etter endt arbeidssøkerforløp.

I kapitlet ser vi på perioden 1996-2001. For en grundigere analyse av endringer over konjunkturer og endringer i strukturer kunne det også vært interessant å se på utviklingen over lengre tidsrom.

I kapitlet presenteres en del figurer i sammenheng med teksten. For mer utfyllende statistikkopplysninger viser vi til tabellene til slutt i kapitlet.

## 4.2. Antall arbeidssøkere i 2001

### *Nesten 400.000 arbeidssøkere i løpet av 2001*

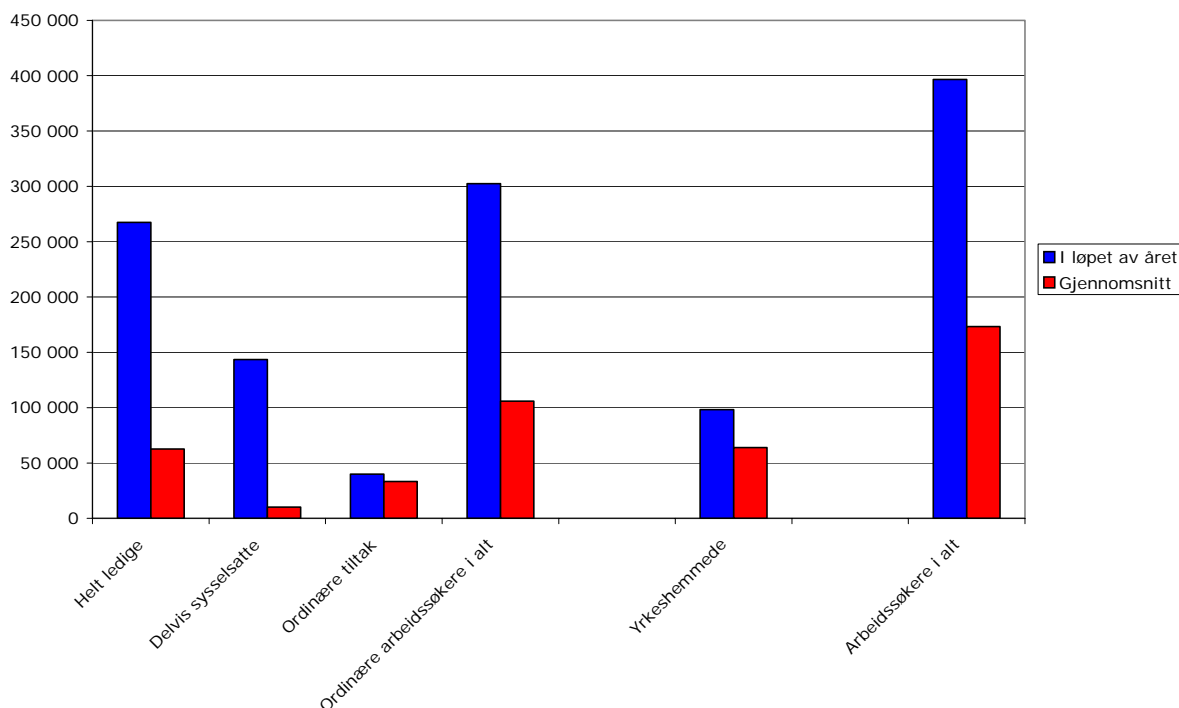
I gjennomsnitt var det registrert 173.400 arbeidssøkere ved Aetat i 2001. Antall arbeidssøkere som var registrert i Aetat i løpet av 2001 var imidlertid langt høyere, se figur 4.1. I løpet av 2001 mottok nærmere 400.000 arbeidssøkere service fra Aetat. Blant helt ledige arbeidssøkere er gjennomstrømningen særlig høy: Mens vel 60.000 personer i gjennomsnitt var helt ledig i 2001, var antall forskjellige personer som var helt ledige i løpet av 2001 over 4 ganger så høyt.

Til tross for et lavt gjennomsnittlig tiltaksnivå for ordinære tiltaksdeltakere, om lag 11.400 personer, deltok 40.000 personer på ordinære arbeidsmarkedstiltak i 2001.

Nesten 100.000 personer var registrert som yrkeshemmede som pga. fysiske eller psykiske sykdommer/skader har behov for bistand til å komme tilbake til yrkeslivet.

Aetat har også en stor gruppe delvis sysselsatte arbeidssøkere. Delvis sysselsatte arbeidssøkere er arbeidssøkere som har noe arbeid, men som ønsker mer. I løpet av 2001 utgjorde denne gruppen vel 143.000 personer.

**Figur 4.1. Antall personer som har vært registrert ved Aetat og gjennomsnittlig beholdning av arbeidssøkere i 2001. Fordelt på arbeidssøkerstatus.**



### *160.000 arbeidssøkere fikk jobb i 2001*

Mange arbeidssøkere som har vært registrert ved Aetat får jobb. Statistikken som følger under bygger på et gjennomsnitt av de 8 siste månedene av 2001. Det er forutsatt at resultatene for de 8 siste månedene er representative for hele året.

Blant de ordinære arbeidssøkerne sluttet 71 prosent å registrere seg fordi de hadde fått jobb. 9 prosent sluttet å melde seg fordi de var under utdanning, 8 prosent oppgav at de fortsatt var arbeidsledig, 5 prosent var langvarig sykemeldt eller under medisinsk



rehabilitering. De øvrige svarer at de har gått av med uførepensjon/ alderspensjon, omsorgspermisjon utenfor hjemmet/ fødselspermisjon eller ikke ønsker arbeid nå.

Blant personer i alderen 50-59 år oppgav hele 81 prosent at de var i jobb. Også blant personer over 60 år gikk en høy andel ut i jobb, om lag 45 prosent. Blant personer over 60 år gikk naturlig nok en stor andel over til uføretrygd/alderspensjon.

Blant yrkeshemmede var 46 prosent av de som hadde sluttet å melde seg i arbeid, 27 prosent var langvarig sykemeldt eller under medisinsk rehabilitering, 10 prosent hadde uføretrygd/alderspensjon, 8 prosent oppgav at de var arbeidsledige og 5 prosent var i skole eller utdanning.

I alt hadde 235 000 arbeidssøkere avgang fra Aetats registre i fjor. Tallet inkluderer alle arbeidssøkere med avgang, også yrkeshemmede. Data fra sluttmeldekortet, for alle arbeidssøkergrupper under ett i perioden mai - desember 2001, viser at 68 prosent av de som svarte kom i jobb. Dersom svarene for de siste 8 månedene i 2001 også er representative for de 4 første, innebærer dette at om lag 160 000 arbeidssøkere hadde avgang til jobb i 2001.

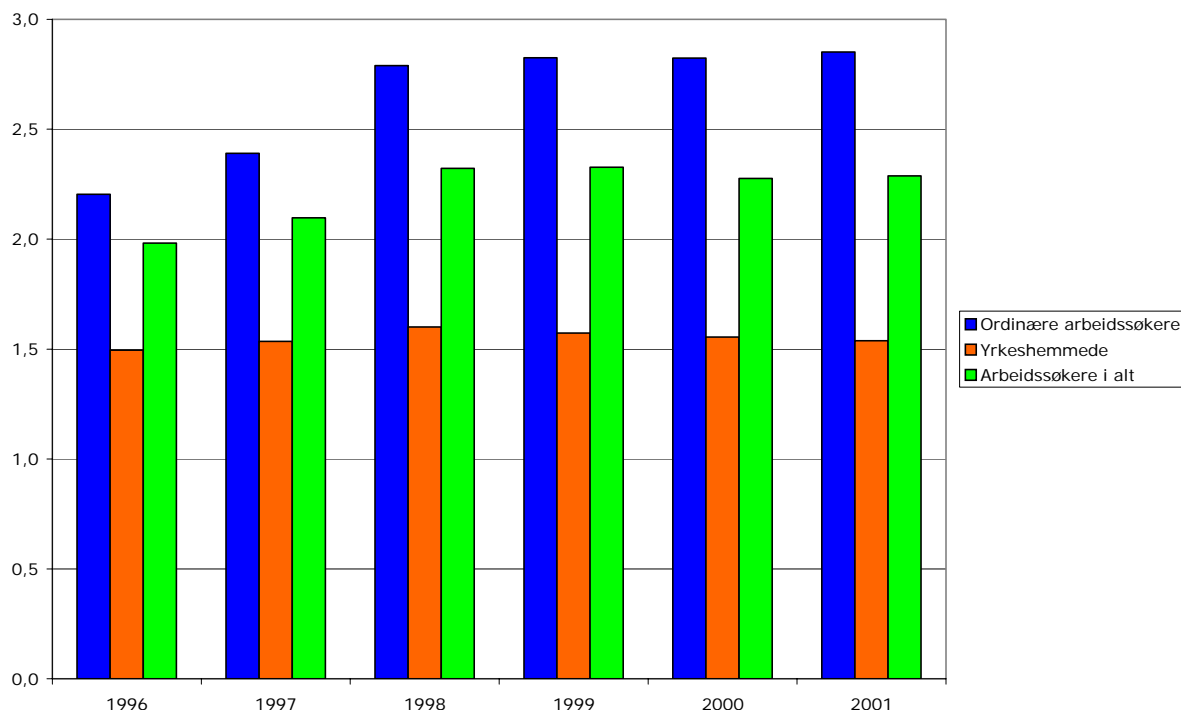
### **4.3. Utviklingen i antall arbeidssøkere 1996 -2001**

I perioden 1996 – 2001 var over 1 million forskjellige arbeidssøkere registrert ved Aetat i kortere eller lengre tidsperioder. Nesten 800.000 personer har vært helt ledige. Til sammenligning utgjør arbeidsstyrken på ett gitt tidspunkt knappe 2,4 millioner personer. 206.000 arbeidssøkere har i denne perioden fått bistand som yrkeshemmede og 230.000 arbeidssøkere har deltatt på ordinære arbeidsmarkedstiltak. Dette viser at Aetat i løpet av de siste årene har ytet tjenester til en stor andel av personene i den yrkesaktive befolkningen.

Tabell 4.1 viser videre at antall arbeidssøkere i alt særlig falt fra 1996 til 1998 for deretter å holde seg tilnærmet uendret fra 1998 til 2001. Nedgangen i tallet på arbeidssøkere i perioden 1996-2001 falt på helt ledige, delvis sysselsatte og ordinære tiltaksdeltakere. Dette må sees i sammenheng med at Norge på dette tidspunktet var inne i en sterk oppgangskonjunktur med økning i sysselsettingen og reduksjon i arbeidsledigheten. Antall yrkeshemmede begynte å øke fra 1997, og særlig fra 2000 til 2001 var det sterk vekst i antall yrkeshemmede registrert ved Aetat. Økningen i antall yrkeshemmede skyldes blant annet at flere personer som søker uføretrygd blir utprøvd for arbeidslivet. Økningen må også sees i sammenheng med at flere personer med svakere helse kom i arbeid i oppgangskonjunktoren 1993-1998.

Tabell 4.2 viser gjennomsnittlig antall arbeidssøkere som er registrert ved Aetat i løpet av ett år. Disse tallene viser i hovedtrekk den samme utviklingen som antall personer som er registrert som arbeidssøkere i løpet av ett år. Forholdet mellom antall personer som er arbeidssøker i løpet av året og gjennomsnittlig antall arbeidssøker ved utgangen av måneden det samme året sier noe om gjennomstrømningen. Desto flere arbeidssøkere som er registrert ved Aetat i løpet av et år ifht. antall personer som er arbeidssøker på et gitt tidspunkt, desto større gjennomstrømning av arbeidssøkere. La oss kalle dette forholdstallet for "gjennomstrømningsrate". En lav gjennomstrømningsrate indikerer at arbeidssøkerne er arbeidssøkere over en relativt lang periode, dvs. har lang varighet. Gjennomstrømningsraten er vist i tabell 3.

**Figur 4.2. Forholdstallet mellom antall arbeidssøkere i løpet av året og gjennomsnittlig beholdning arbeidssøkere, "gjennomstrømningsraten". 1996-2001.**



Figur 4.2 viser at gjennomstrømningen blant ordinære arbeidssøkere<sup>4</sup> er langt høyere enn blant yrkeshemmede. Dette skyldes at mange yrkeshemmede går på lange attføringsløp. Tabell 4.3 viser at gjennomstrømningsraten for undergrupper av ordinære arbeidssøkere er enda høyere. Dette skyldes at ordinære arbeidssøkere ofte skifter mellom statuser. Eksempelvis vil en helt ledig arbeidssøker oftere delta på ordinære arbeidsmarkedstiltak eller ha perioder som en delvis sysselsatt arbeidssøker enn det som er tilfellet med yrkeshemmede.

Tabell 4.3 viser at gjennomstrømningsraten for alle ordinære arbeidssøkergrupper var høyere i 2001 enn i 1996. Med andre ord hadde arbeidssøkerne i 2001 kortere perioder som arbeidssøkere enn i 1996. For helt ledige og delvis sysselsatte økte gjennomstrømningen særlig mye fram 1996-1998 for deretter å holde seg omtrent uendret. For ordinære tiltaksdeltakere var det økning i gjennomstrømningen fra 1996-1999. Deretter gikk gjennomstrømningen litt ned igjen. Høyere gjennomstrømningsrate for ordinære tiltaksdeltakere reflekterer blant annet at arbeidsmarkedskursene de siste årene har blitt av kortere varighet samtidig som det er lettere for tiltaksdeltakere å skaffe seg jobb mens de går i tiltak sammenlignet med tidligere i 1990-årene.

#### 4.4. Varighet av arbeidssøkerperioder 1996-2001

I Aetats ordinære statistikk over arbeidssøkere presenteres arbeidssøkere fordelt på sammenhengende varighet som helt ledige. Varigheten er sammenhengende varighet i samme arbeidssøkerstatus der det glettes for brudd på mindre enn 2 uker. Dette betyr eksempelvis at dersom man ikke har vært helt ledig i løpet av de siste 14 dagene vil varigheten som helt ledig begynne på nytt ved ny registrering som helt ledig. Dette gjelder uavhengig av om man har vært innoen andre statuser i Aetat eller ikke.

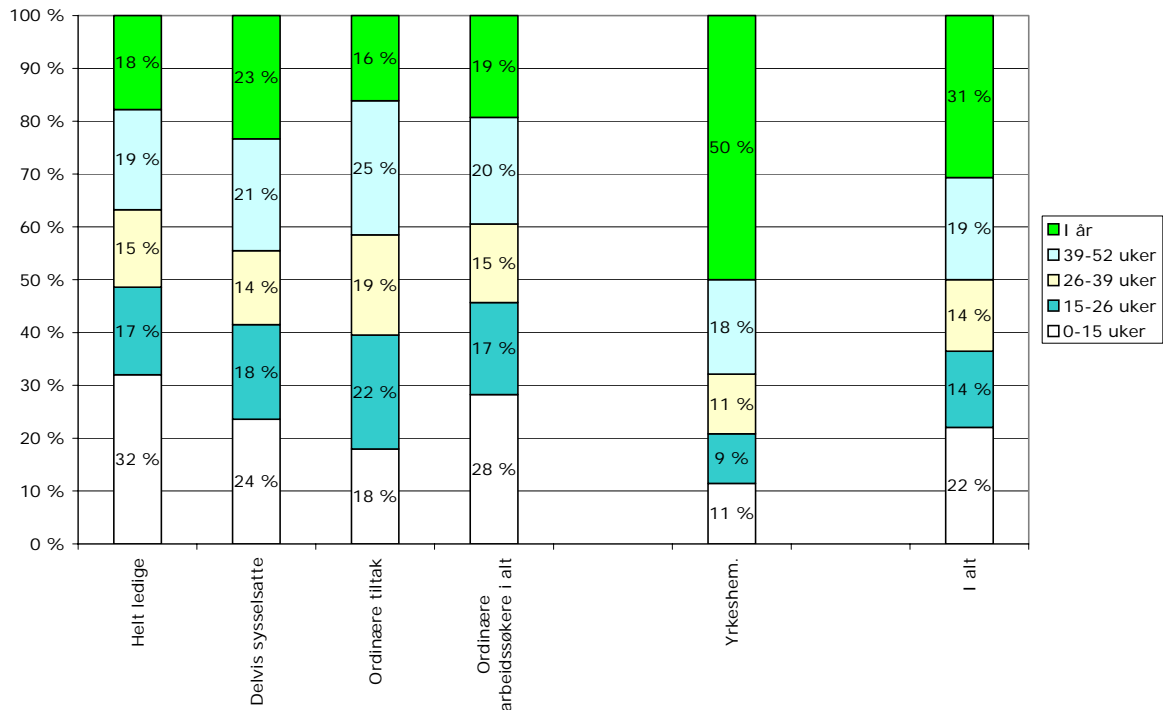
<sup>4</sup> Inkluderer helt ledige, ordinære tiltaksdeltakere og delvis sysselsatte arbeidssøkere.

#### 4.4.1 Arbeidssøkere ved utgangen av 2001

##### Lang varighet som arbeidssøker

I avsnitt 4.1 viste vi at Aetat hadde nærmere 400.000 forskjellige arbeidssøkere i løpet av 2001, noe som er langt høyere enn den gjennomsnittlige beholdningen av arbeidssøkere. Dette indikerer at gjennomstrømningen er stor med stor utskifting av arbeidssøkere. Tabell 4.11 og figur 4.3 som viser total varighet som arbeidssøker det siste året blant arbeidssøkere som var registrert ved Aetat ved utgangen av 2001 forteller oss at bildet er mer sammensatt. Nesten 1/3 av disse arbeidssøkerne hadde vært arbeidssøker hele 2001, og gjennomsnittlig arbeidssøkerperiode var 239 dager.

**Figur 4.3. Total arbeidssøkervarighet i løpet av året for arbeidssøkere registrert ved Aetat ved utgangen av 2001. Fordelt på arbeidssøkerstatus.**



Yrkeshemmede har ofte lange attføringsløp og trekker naturlig nok opp gjennomsnittlig varighet blant arbeidssøkere i alt. I gjennomsnitt hadde de som var yrkeshemmede ved utgangen av 2001 bak seg 287 dager som arbeidssøker i 2001. Halvparten av de yrkeshemmede hadde vært arbeidssøker hele året.

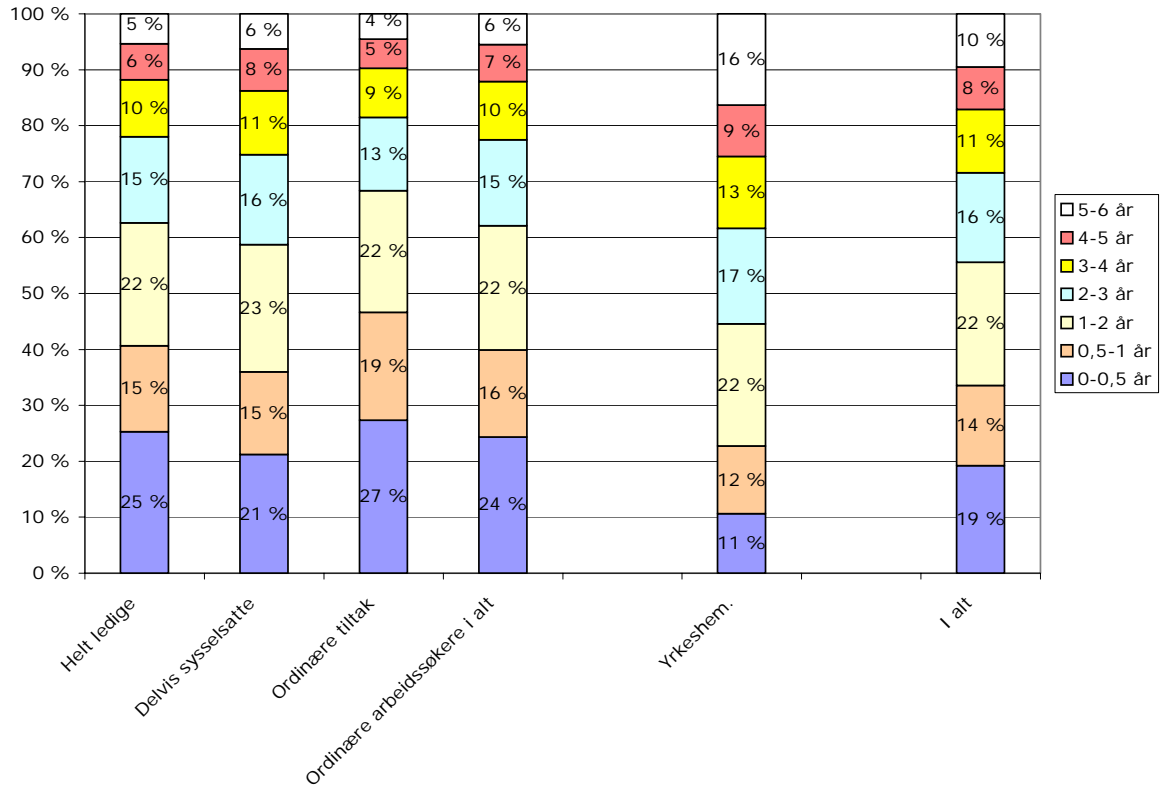
Også blant de ordinære arbeidssøkerne er gjennomsnittlig varighetsperiode det siste året relativt lang. Blant helt ledige var gjennomsnittlig total arbeidssøkervarighet i 2001 over 200 dager og 18 prosent hadde vært arbeidssøker hele året. Over halvparten av de som var ledige ved utgangen av 2001 hadde vært arbeidssøker over halvparten av tiden i 2001. Til sammenligning har bare omtrent ¼ av de ledige en sammenhengende varighet som helt ledig på mer enn et halvt år, dvs langtidsledige slik som de defineres i ordinær statistikk.

#### 4.4.2 Arbeidssøkere ved utgangen av året 1996-2001

I tabell 4.12 og figur 4.4 har vi sett på total varighet for de samme arbeidssøkerne de siste 6 årene. Tabellen viser at gjennomsnittlig varighet for arbeidssøkerne i denne perioden er 785 dager, dvs over 2 år. Blant de som var yrkeshemmede ved utgangen av

desember 2001 var gjennomsnittlig varighet de siste 6 årene nesten 3 år. Også blant helt ledige var gjennomsnittlig varighet relativt lang, 662 dager, eller nesten 2 år. 1/3 av arbeidssøkerne ved utgangen av 2001 hadde vært arbeidssøker mer enn halvparten av tiden de siste 6 årene.

**Figur 4.4. Total arbeidssøkervarighet i perioden 1996 –2001. Arbeidssøkere ved utgangen av 2001. Fordelt på arbeidssøkerstatus ved utgangen av 2001.**



Kilde: Aetat Arbeidsdirektoratet.

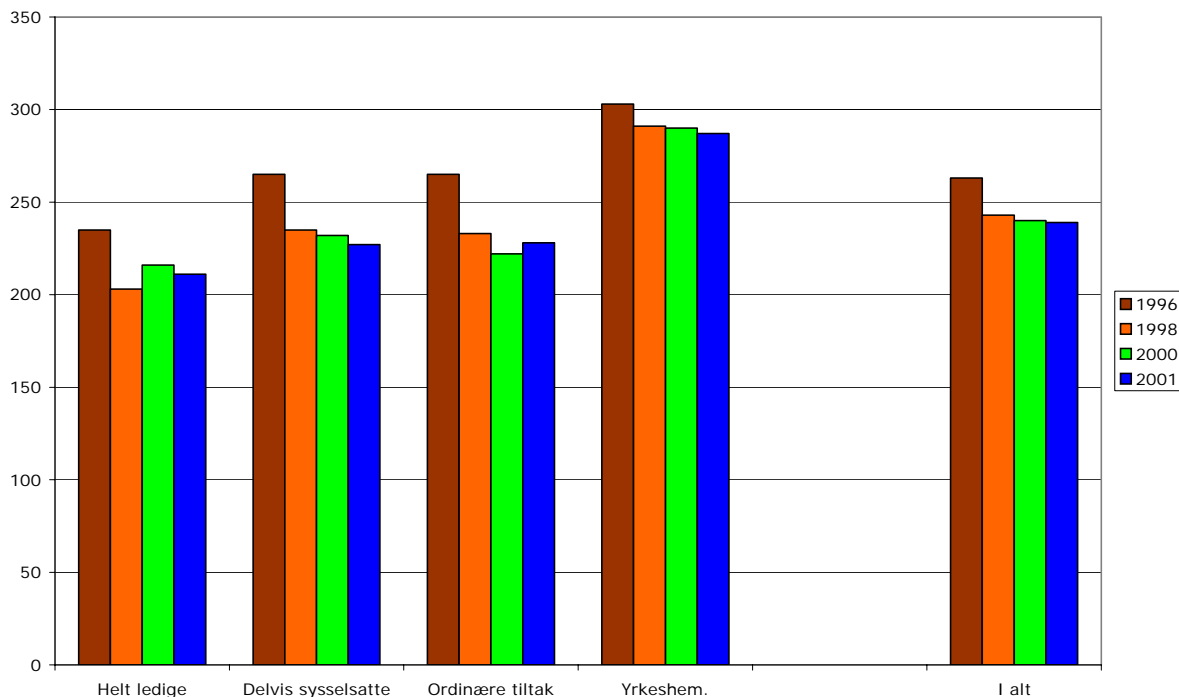
#### *Varigheten blant arbeidssøkerne falt i perioden 1996-1998*

Tabellene 4.5-4.11 og figur 4.5 viser at den gjennomsnittlige årlige varigheten blant arbeidssøkerne gikk ned i perioden 1996-1999 i tråd med de bedrede konjunktorene. I de to påfølgende årene gikk varigheten litt opp igjen, men er fortsatt en del lavere enn i 1996.

Blant arbeidssøkere i alt ble gjennomsnittlig varighet i løpet av ett år redusert fra 263 dager i 1996 til 232 dager i 1998. For de ordinære arbeidssøkerne var reduksjonen i samme periode fra 251 til 208 dager, en nedgang tilsvarende 18 prosent. Andelen av de ordinære arbeidssøkerne som hadde vært registrert hele året falt fra 26 prosent i 1996 og 1997 til 19 prosent i 1999 og 2001.

Varigheten har gått litt ned blant yrkeshemmede, noe som må sees i sammenheng med at tilstrømningen har økt. Økt tilstrømning vil innebære at flere yrkeshemmede enn tidligere vil ha korte registreringsperioder i Aetat.

**Figur 4.5. Gjennomsnittlig varighet som arbeidssøker i løpet av året. Blant registrerte arbeidssøkere ved utgangen av året. 1996-2001. Antall dager.**



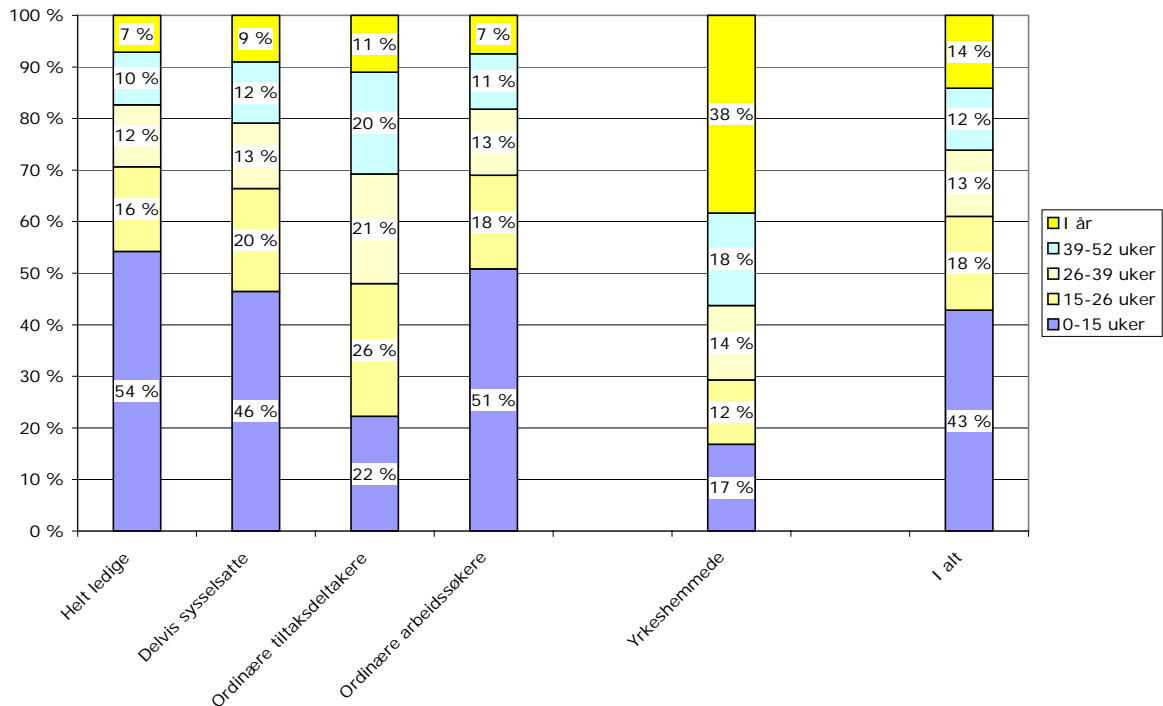
#### **4.4.3 Alternativt varighetsmål: Varighet blant personer som var arbeidssøkere i løpet av 2001**

I figur 4.6 og tabell 4.13 viser vi total varighet i 2001 blant arbeidssøkere som var registrert ved Aetat i løpet av 2001. Disse arbeidssøkerne har i gjennomsnitt kortere varighet i løpet av 2001 enn arbeidssøkere som fortsatt stod registrert i Aetat ved utgangen av 2001.

I figur 4.7 og i tabell 4.14 ser vi på total arbeidssøkervarighet i hele perioden 1996-2001 blant personer som var innom Aetat i løpet av 2001. Vi ser at arbeidssøkervarigheten er noe lavere sammenlignet med varigheten blant personer som var registrert ved utgangen av 2001. Gjennomsnittlig varighet blant ordinære arbeidssøkere er 522 dager når vi ser på alle ordinære arbeidssøkere i løpet av 2001, mens den var 673 når vi så på ordinære arbeidssøkere ved utgangen av 2001.

Resultatene viser uansett at mange har lange varighet som arbeidssøker. Nesten 140.000 av de ordinære arbeidssøkerne som var innom Aetat i 2001 hadde mer enn 1 års total varighet som arbeidssøker i løpet av 1996-2001. Nesten 45.000 personer hadde mer enn 3 års varighet bak seg. Det er imidlertid også mange med relativt kort varighet: Om lag 100.000 ordinære arbeidssøkere (35 % av de ordinære arbeidssøkerne) hadde kortere arbeidssøkervarighet enn 1/2 år i løpet av perioden.

**Figur 4.6. Total arbeidssøkervarighet i 2001. Arbeidssøkere i løpet av 2001. Fordelt på siste arbeidssøkerstatus i 2001.**

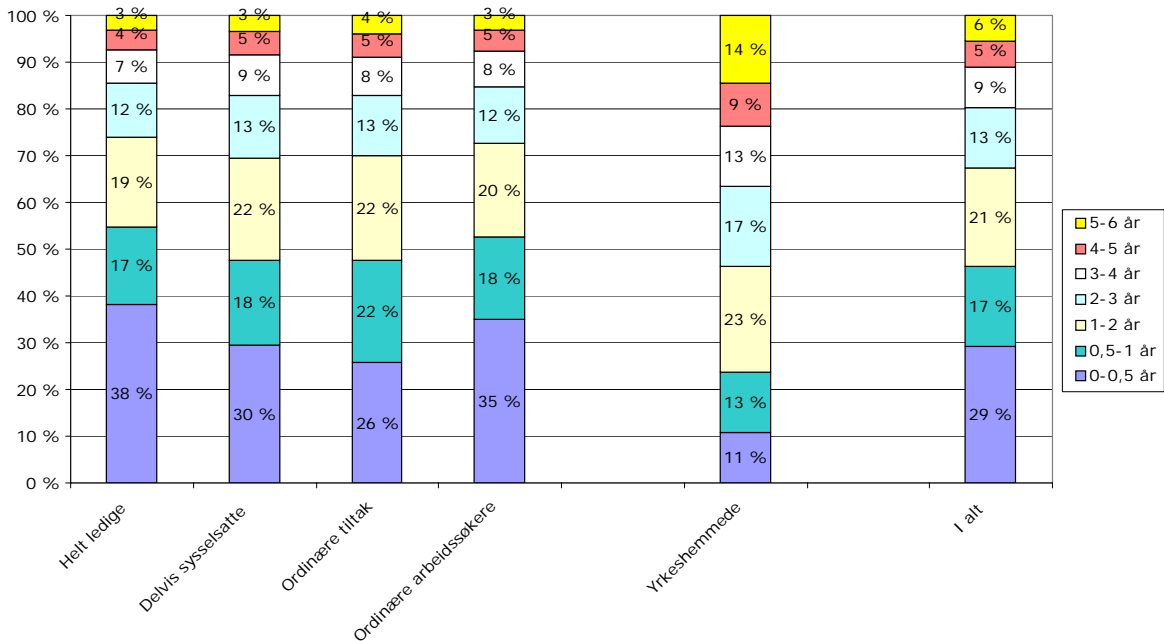


Lengre varighet blant personer som stod registrert ved Aetat ved utgangen av 2001 sammenlignet med alle som var innom Aetat i løpet av 2001 skyldes følgende forhold:

Mange av arbeidssøkerne som var innom Aetat i løpet av 2001 stod i beholdningen av arbeidssøkere bare i et kortere tidsrom. Når vi ser på antall personer som står i beholdningen på et bestemt tidspunkt vil derfor overvurdere arbeidssøkervarigheten blant arbeidssøkere som er innom Aetat. Motsatt vil man undervurdere varigheten til arbeidssøkerne Aetat på et hvert tidspunkt jobber med dersom man legger hovedfokus på varigheten blant arbeidssøkere som er innom Aetat i løpet av en periode.

Når vi studerer varigheten i løpet av 2001 vil i tillegg vil mange arbeidssøkere som har vært innom Aetat i løpet av 2001 også ha ledighetsperioder tilbake til 2000. Eksempelvis vil en del arbeidssøkere som gikk i avgang ved inngangen til 2001 ha kort varighet i 2001, men likevel kunne ha lang arbeidssøkervarighet i 2000.

**Figur 4.7. Total arbeidssøkervarighet i perioden 1996 –2001. Arbeidssøkere i løpet av 2001. Fordelt på siste arbeidssøkerstatus i 2001.**



**Tabell 4.1. Antall arbeidssøkere ved Aetat i løpet av hvert av årene 1996 –2001 og i løpet av hele perioden 1996-2001. Fordelt på arbeidssøkerstatus.<sup>56</sup>**

	1996	1997	1998	1999	2000	2001	1996-2001
Arbeidssøkere i alt	500 461	441 291	397 054	385 851	411 108	396 603	1 020 085
Helt ledige	335 616	282 894	244 294	250 413	266 556	267 516	794 592
Delvis sysselsatte arbeidssøkere	232 573	196 334	159 610	149 343	150 101	143 413	537 693
Ordinære tiltaksdeltakere	104 903	82 122	59 346	38 469	47 429	40 008	230 211
Ordinære arb.søkere i alt <sup>7</sup>	418 833	358 204	308 055	291 101	307 920	302 358	879 325
Yrkeshemmede	81 730	81 876	84 969	85 960	89 216	98 257	205 640

<sup>5</sup> Antall arbeidssøkere i alt er mindre enn summen av antallet i hver av arbeidssøkerstatusene. Dette fordi en arbeidssøker kan ha vært innom flere arbeidssøkerstatuser i løpet av en periode. Arbeidssøkere i alt inkluderer også "andre arbeidssøkere" og "andre som mottar service ved Aetat".

<sup>6</sup> Enkelte tall kan avvike noe fra tidligere publiserte tall. dette har sammenheng med noe ulik datakilde og uttrekkstidspunkt.

<sup>7</sup> Inkluderer her kun helt ledige, ordinære tiltaksdeltakere og delvis sysselsatte arbeidssøkere. Dette fordi "Andre ordinære arbeidssøkere" bøle sterkt påvirket av omleggingen av Aetats tjenesteproduksjon. Se også fotnote 3.

**Tabell 4.2. Antall personer registrert ved Aetat. Fordelt på arbeidssøkerstatus. Gjennomsnitt 1996-2001.**

	1996	1997	1998	1999	2000	2001
Helt arbeidsledige <sup>8</sup>	90 938	73 525	55 974	59 558	62 623	62 648
Ordinære tiltaksdeltakere	34 763	23 025	14 657	8 384	11 439	10 066
Delvis sysselsatte <sup>9</sup>	64 274	53 283	39 798	35 110	34 983	33 324
Ordinære arb. søkere i alt <sup>10</sup>	189 975	149 833	110 430	103 052	109 045	106 038
Yrkeshemmede Andre <sup>11</sup>	54 652 7 836	53 353 7 180	53 112 7 461	54 655 8 121	57 375 14 188	63 909 3 408
Arbeidssøkere i alt	252 463	210 365	171 003	165 828	180 607	173 355

**Tabell 4.3. Forholdet mellom antall personer som er arbeidssøker i løpet av året og årlig gjennomsnittlig antall arbeidssøkere. Fordelt på arbeidssøkerstatus. 1996 –2001.**

	1996	1997	1998	1999	2000	2001
Arbeidssøkere i alt	2,0	2,1	2,3	2,3	2,3	2,3
Helt ledige	3,7	3,8	4,4	4,2	4,3	4,3
Delvis sysselsatte arbeidssøkere	3,6	3,7	4,0	4,3	4,3	4,3
Ordinære tiltaksdeltakere	3,0	3,6	4,0	4,6	4,1	4,0
Ord. arb.søkere i alt	2,0	2,1	2,3	2,3	2,3	2,3
Yrkeshemmede	1,5	1,5	1,6	1,6	1,6	1,5

**Tabell 4.4. Antall personer registrert ved Aetat. Fordelt på arbeidssøkerstatus. Utgangen av året. 1996-2001.<sup>1213</sup>**

	1996	1997	1998	1999	2000	2001
Helt ledige	78 838	57 277	50 949	58 563	60 922	67 182
Delvis sysselsatte arbeidssøkere	60 118	46 052	35 758	36 240	35 172	35 229
Ordinære tiltaksdeltakere	33 824	25 254	9 033	9 789	12 475	9 629
Yrkeshemmede	54 873	53 485	55 826	55 813	60 948	67 345
Andre	6 898	6 329	5 827	11 578	16 257	3 231
Arbeidssøkere i alt	234 551	188 397	157 393	171 983	185 774	182 616

<sup>8</sup> Brudd i statistikken over helt ledige og delvis sysselsatte fra 1999. Bruddet medførte isolert sett om lag 7 % flere helt ledige og 10 % færre delvis sysselsatte arbeidssøkere.

<sup>9</sup> Se fotnote 3.

<sup>10</sup> Se fotnote 5.

<sup>11</sup> Inkluderer "andre arbeidssøkere" og andre som mottar service.

<sup>12</sup> Se fotnoter til tabell 2.

<sup>13</sup> Enkelte tall vil avvike noe fra månedsstatistikk for desember de respektive årene. Dette skyldes at det i noen tilfeller er brukt forskjellig uttrekksdato.



**Tabell 4.5. Total varighet som arbeidssøker i løpet av siste år. Fordelt på status pr. 31.12 1996. Arbeidssøkere pr. 31. desember 1996.**

	I alt	Ordinære arbeidssøk.	Helt ledige	Delvis sysselsatte	Ordinære tiltak	Yrkeshem.
0-4 uker	3 %	4 %	6 %	2 %	1 %	2 %
4-8 uker	4 %	4 %	6 %	4 %	2 %	2 %
8-15 uker	7 %	8 %	10 %	7 %	6 %	5 %
15-26 uker	14 %	16 %	16 %	14 %	18 %	7 %
26-39 uker	14 %	15 %	16 %	14 %	16 %	9 %
39 uker-1 år	24 %	26 %	23 %	27 %	31 %	15 %
I år	35 %	27 %	24 %	32 %	25 %	60 %
I alt	100 %	100 %	100 %	100 %	100 %	100 %
Gjennomsnitt antall dager	263	251	235	265	265	303

**Tabell 4.6. Total varighet som arbeidssøker i løpet av siste år. Fordelt på status pr. 31.12 1997. Arbeidssøkere pr. 31. desember 1997.**

	I alt	Ordinære arbeidssøk.	Helt ledige	Delvis sysselsatte	Ordinære tiltak	Yrkeshem.
0-4 uker	2 %	3 %	5 %	1 %	0 %	1 %
4-8 uker	4 %	5 %	7 %	4 %	3 %	2 %
8-15 uker	9 %	10 %	11 %	8 %	10 %	6 %
15-26 uker	13 %	16 %	15 %	14 %	20 %	8 %
26-39 uker	13 %	15 %	15 %	14 %	16 %	9 %
39 uker-1 år	21 %	24 %	22 %	25 %	29 %	14 %
I år	36 %	27 %	25 %	33 %	23 %	59 %
I alt	100 %	100 %	100 %	100 %	100 %	100 %
Gjennomsnitt antall dager	261	246	231	264	252	301

**Tabell 4.7. Total varighet som arbeidssøker i løpet av siste år. Fordelt på status pr. 31.12 1998. Arbeidssøkere pr. 31. desember 1998.**

	I alt	Ordinære arbeidssøk.	Helt ledige	Delvis sysselsatte	Ordinære tiltak	Yrkeshem.
0-4 uker	5 %	7 %	10 %	4 %	1 %	2 %
4-8 uker	5 %	7 %	8 %	6 %	4 %	3 %
8-15 uker	10 %	12 %	12 %	10 %	12 %	6 %
15-26 uker	14 %	17 %	17 %	17 %	21 %	9 %
26-39 uker	14 %	15 %	15 %	15 %	18 %	11 %
39 uker-1 år	18 %	20 %	18 %	22 %	28 %	15 %
I år	33 %	22 %	20 %	26 %	17 %	55 %
I alt	100 %	100 %	100 %	100 %	100 %	100 %
Gjennomsnitt antall dager	243	217	203	235	233	291

**Tabell 4.8. Total varighet som arbeidssøker i løpet av siste år. Fordelt på status pr. 31.12 1999. Arbeidssøkere pr. 31. desember 1999.**

	I alt	Ordinære arbeidssøk.	Helt ledige	Delvis sysselsatte	Ordinære tiltak	Yrkeshem.
0-4 uker	5 %	7 %	9 %	4 %	2 %	2 %
4-8 uker	6 %	8 %	9 %	6 %	6 %	3 %
8-15 uker	11 %	13 %	13 %	13 %	16 %	6 %
15-26 uker	16 %	19 %	18 %	19 %	22 %	9 %
26-39 uker	14 %	15 %	15 %	15 %	17 %	11 %
39 uker-1 år	17 %	20 %	19 %	21 %	22 %	13 %
I år	30 %	19 %	17 %	22 %	14 %	56 %
I alt	100 %	100 %	100 %	100 %	100 %	100 %
Gjennomsnitt antall dager	232	208	200	224	210	291

**Tabell 4.9. Total varighet som arbeidssøker i løpet av siste år. Fordelt på status pr. 31.12 2000. Arbeidssøkere pr. 31. desember 2000.**

	I alt	Ordinære arbeidssøk.	Helt ledige	Delvis sysselsatte	Ordinære tiltak	Yrkeshem.
0-4 uker	5 %	6 %	8 %	4 %	1 %	2 %
4-8 uker	6 %	7 %	9 %	6 %	4 %	3 %
8-15 uker	10 %	12 %	12 %	11 %	13 %	6 %
15-26 uker	16 %	18 %	17 %	18 %	25 %	9 %
26-39 uker	15 %	15 %	15 %	14 %	19 %	11 %
39 uker-1 år	18 %	21 %	20 %	22 %	24 %	14 %
I år	31 %	20 %	19 %	24 %	15 %	55 %
I alt	100 %	100 %	100 %	100 %	100 %	100 %
Gjennomsnitt antall dager	240	216	208	232	222	290

**Tabell 4.10. Total varighet som arbeidssøker i løpet av siste år. Fordelt på status pr. 31.12 2001. Arbeidssøkere pr. 31. desember 2001.**

	I alt	Ordinære arbeidssøk.	Helt ledige	Delvis sysselsatte	Ordinære tiltak	Yrkeshem.
0-4 uker	5 %	7 %	9 %	3 %	1 %	2 %
4-8 uker	7 %	8 %	9 %	8 %	4 %	3 %
8-15 uker	11 %	13 %	13 %	13 %	13 %	6 %
15-26 uker	14 %	17 %	17 %	18 %	22 %	9 %
26-39 uker	14 %	15 %	15 %	14 %	19 %	11 %
39 uker-1 år	19 %	20 %	19 %	21 %	25 %	18 %
I år	31 %	19 %	18 %	23 %	16 %	50 %
I alt	100 %	100 %	100 %	100 %	100 %	100 %
Gjennomsnitt antall dager	239	211	201	227	228	287

**Tabell 4.11 Total varighet som arbeidssøker i løpet av perioden 1996-2001. Fordelt på status pr. 31.12 2001. Arbeidssøkere pr. 31. desember 2001.**

	I alt	Ordinære arbeidssøk.	Helt ledige	Delvis sysselsatte	Ordinære tiltak	Yrkeshem.
0-0,5 år	19 %	24 %	25 %	21 %	27 %	11 %
0,5-1 år	14 %	16 %	15 %	15 %	19 %	12 %
1-1,5 år	12 %	12 %	12 %	12 %	13 %	11 %
1,5-2 år	10 %	10 %	10 %	10 %	9 %	11 %
2-3 år	16 %	15 %	15 %	16 %	13 %	17 %
3-4 år	11 %	10 %	10 %	11 %	9 %	13 %
4-5 år	8 %	7 %	6 %	8 %	5 %	9 %
5-6 år	7 %	5 %	5 %	6 %	4 %	9 %
6 år	3 %	1 %	1 %	1 %	0 %	7 %
I alt	100 %	100 %	100 %	100 %	100 %	100 %
Gjennomsnitt antall dager	785	673	662	723	599	974

**Tabell 4.12. Total arbeidssøkervarighet i perioden 1996-2001 blant personer som var registrert som arbeidssøker i løpet av 2001. Fordelt på siste arbeidssøkerstatus i 2001.**

	I alt	Ordinære arbeidssøk.	Helt ledige	Delvis sysselsatte	Ordinære tiltak	Yrkeshem.
0-4 uker	14 %	17 %	20 %	10 %	3 %	4 %
4-8 uker	13 %	16 %	18 %	16 %	5 %	5 %
8-15 uker	16 %	18 %	17 %	20 %	14 %	8 %
15-26 uker	18 %	18 %	16 %	20 %	26 %	12 %
26-39 uker	13 %	13 %	12 %	13 %	21 %	14 %
39 uker- 1 år	12 %	11 %	10 %	12 %	20 %	18 %
1 år	14 %	7 %	7 %	9 %	11 %	38 %
I alt	100 %	100 %	100 %	100 %	100 %	100 %
Gjennomsnitt antall dager	165	140	133	152	202	258

**Tabell 4.13. Total arbeidssøkervarighet i perioden 1996-2001 blant personer som var registrert som arbeidssøker i løpet av 2001. Fordelt på siste arbeidssøkerstatus i 2001.**

	I alt	Ordinære arbeidssøk.	Helt ledige	Delvis sysselsatte	Ordinære tiltak	Yrkeshem.
0-0,5 år	29 %	35 %	38 %	30 %	26 %	11 %
0,5-1 år	17 %	18 %	17 %	18 %	22 %	13 %
1-1,5 år	12 %	11 %	11 %	12 %	13 %	12 %
1,5-2 år	9 %	9 %	8 %	9 %	9 %	11 %
2-3 år	13 %	12 %	12 %	13 %	13 %	17 %
3-4 år	9 %	8 %	7 %	9 %	8 %	13 %
4-5 år	5 %	5 %	4 %	5 %	5 %	9 %
5-6 år	4 %	3 %	3 %	3 %	4 %	9 %
6 år	1 %	0 %	0 %	0 %	0 %	5 %
I alt	100 %	100 %	100 %	100 %	100 %	100 %
Gjennomsnitt antall dager	611	522	501	574	583	939

## 5. Får arbeidssøkere med lange ledighetsperioder jobb?

### 5.1 Innledning og metode

#### *Innledning*

Mange arbeidssøkere som slutter å melde seg ved Aetat får jobb etter endt arbeidssøkerperiode. I dette kapitlet ser vi på arbeidssøkere som sluttet å melde seg ved Aetat i løpet av 2. halvår 2001 og hvilken hovedaktivitet disse oppgav å ha om lag 2-3 måneder etter de sluttet å melde seg ved Aetat. Innledningsvis gir vi en oversikt over alders- og varighetsfordeling blant arbeidssøkere i avgang 2. halvår 2001. Deretter gir vi en oversikt over avgangsårsak til arbeidssøkerne. Vi ser spesielt på om hovedaktivitet har sammenheng med hvor lenge arbeidssøkerne til sammen har stått tilmeldt Aetat i løpet av perioden 1996-2001 og hvilken aldersgruppe arbeidssøkeren befinner seg i.

#### *Metode og forklaringer*

Yrkeshemmede og ordinære arbeidssøkere har til dels svært forskjellige forløp. Yrkeshemmede vil ofte ha behov for lengre kvalifiserings- og attføringsløp for å vende tilbake til arbeidslivet. I analysen skiller vi derfor mellom ordinære arbeidssøkere og yrkeshemmede arbeidssøkere. Mange yrkeshemmede som er ferdig med ett attføringsløp vil være klare for arbeid og registrert som helt ledige i en periode før de slutter å melde seg ved Aetat. I denne Kapitlet defineres derfor yrkeshemmede som alle arbeidssøkere som har vært yrkeshemmede i løpet av de siste 24 månedene før de gikk i avgang som arbeidssøker. Ordinære arbeidssøkere er definert som alle andre arbeidssøkere<sup>14</sup>.

Når det har gått vel 2 måneder etter at en arbeidssøker har hatt siste kontakt med Aetat, får vedkommende tilsendt et sluttmeldekort der man blir bedt om å krysse av for hva slags hovedaktivitet man har hatt i forhold til arbeidsmarkedet siste uke. De som ikke sender inn kortet blir purret opp til to ganger. Dette innebærer at de fleste svarene som presenteres i denne Kapitlet er gitt i 4. kvartal 2001 og 1. kvartal 2002.

64 prosent av arbeidssøkerne som sluttet å melde seg 2. halvår 2001 svarte på sluttmeldekortet. Svarprosenten øker med stigende alder, fra 56 prosent blant ungdom under 25 år til 83 prosent blant personer over 60 år. Svarprosenten er også noe høyere blant kvinner (68 %) enn blant menn (60 %). Arbeidssøkerne som har svart ser ut til å være relativt representative mht arbeidssøkervarighet. Blant alle ordinære arbeidssøkere var gjennomsnittlig varighet i perioden 1996-2001 424 dager, blant de som svarte 410 dager. Det er stort sett blant menn og da særlig blant menn under 30 år at varigheten i gjennomsnitt er noe lavere blant de som svarer på sluttmeldekort sammenlignet med alle i avgang. Blant yrkeshemmede var tilsvarende tall 923 for hele gruppen og 931 dager for de som svarte på sluttmeldekort.

Vi bruker gjennomsnittlig varighet kun for arbeidssøkere som svarer på sluttmeldekort når vi ser om avgangsårsak er avhengig av varighet av arbeidssøkerperioder forut for avgang. Dette vil derfor avvike litt fra gjennomsnittlig varighet for alle arbeidssøkere som slutter å melde seg ved Aetat.

Som avgangsårsak har vi en kategori kalt annet. I denne inngår militær/siviltjeneste, omsorgsarbeid utenfor hjemmet og fødselspermisjon.

Aetats ordinære statistikk over arbeidssøkere presenteres helt ledige fordelt på sammenhengende varighet som helt ledige på tellingstidspunktet. Ledighetsperioden begynner på nytt når man har hatt brudd fra status som helt ledig i mer enn to uker. I

---

<sup>14</sup> Gruppen består av helt ledige, delvis sysselsatte arbeidssøkere og ordinære tiltaksdeltakere, men er eksklusiv en liten gruppe: "Andre som mottar service".

dette kapittelet ser vi på total varighet som arbeidssøker i løpet av perioden 1996-2001 årene uavhengig av hvilken arbeidssøkerstatus man har og uavhengig av om man har hatt flere arbeidssøkerperioder i løpet av året. Dette gir lengre arbeidssøkervarighet enn det som presenteres i Aetats månedlige statistikk.

I kapittelet presenteres en del figurer i sammenheng med teksten. For mer utfyllende statistikkopplysninger viser vi til tabellene til slutt i kapittelet.

## 5.2 Arbeidssøkere i avgang fordelt på alder

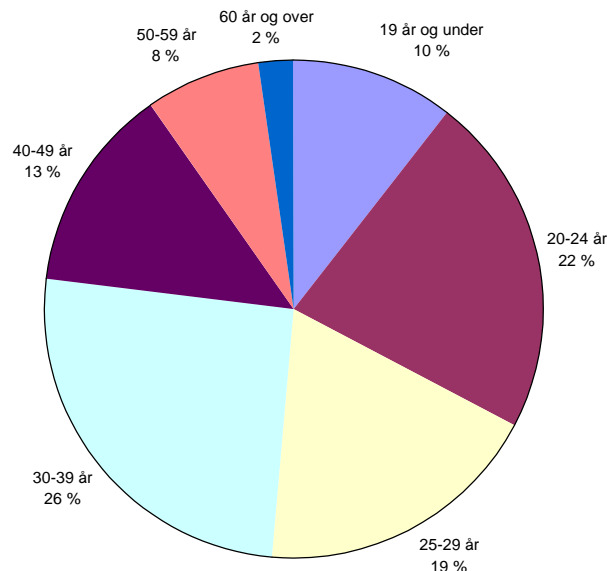
I dette kapittelet vil vi bla. fokusere på avgangsårsak og varighet fordelt på alder. Vi vil derfor innledningsvis gi en kort beskrivelse av aldersfordelingen blant ordinære arbeidssøkere og yrkeshemmede som gikk i avgang 2. halvår 2001.

103.400 arbeidssøkere gikk i avgang 2. halvår 2001. 16.900 av disse hadde vært yrkeshemmede arbeidssøkere i løpet av de siste 24 månedene. Figur 1 og 2 viser hvordan avgangen av hhv. ordinære arbeidssøkere og yrkeshemmede fordeler seg på alder.

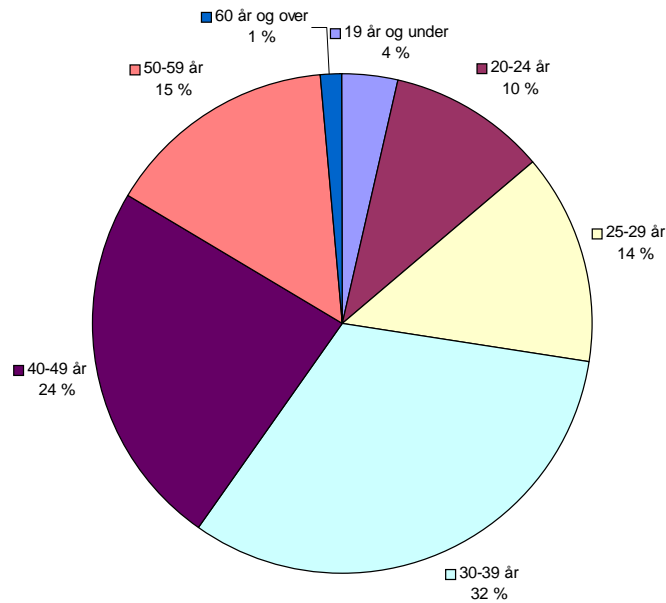
Figur 5.1 og 5.2 viser at svært få av arbeidssøkerne i avgang befinner seg i aldersgruppen over 60 år. Statistikk over avgangsårsak for denne gruppen for denne gruppen, særlig blant yrkeshemmede, vil derfor være mindre interessante og tilfeldigheter vil kunne spille inn i stor grad. Også blant personer under 20 år var det relativt få yrkeshemmede i avgang.

Figurene viser også at de eldre utgjør en noe større andel av de yrkeshemmede enn de av ordinære arbeidssøkerne dersom vi ser bort fra personer over 60 år.

**Figur 5.1. Antall ordinære arbeidssøkere i avgang 2. halvår 2001. Fordelt på alder.**

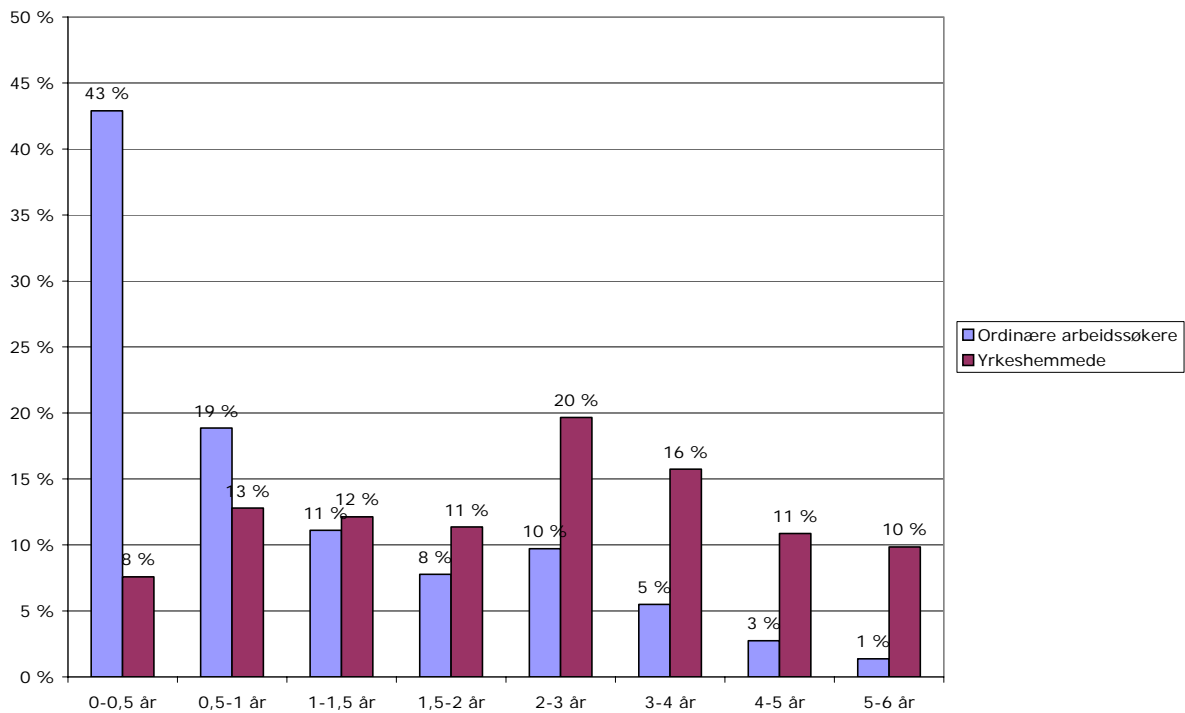


Figur 5.2. Antall yrkeshemmede i avgang 2. halvår 2001. Fordelt på alder.



### 5.3 Total varighet 1996-2001

Figur 5.3. Arbeidssøkere i avgang 2. halvår 2001 fordelt på totalt arbeidssøkervarighet i perioden 1996-2001. Ordinære arbeidssøkere og yrkeshemmede.



Figur 5.3 viser arbeidssøkere i avgang 2. halvår 2001 fordelt på totalt arbeidssøkervarighet i perioden 1996-2001. Figuren viser at om lag 60 prosent av de som var ordinære arbeidssøkere hadde en arbeidsøkerperiode som var ett år eller

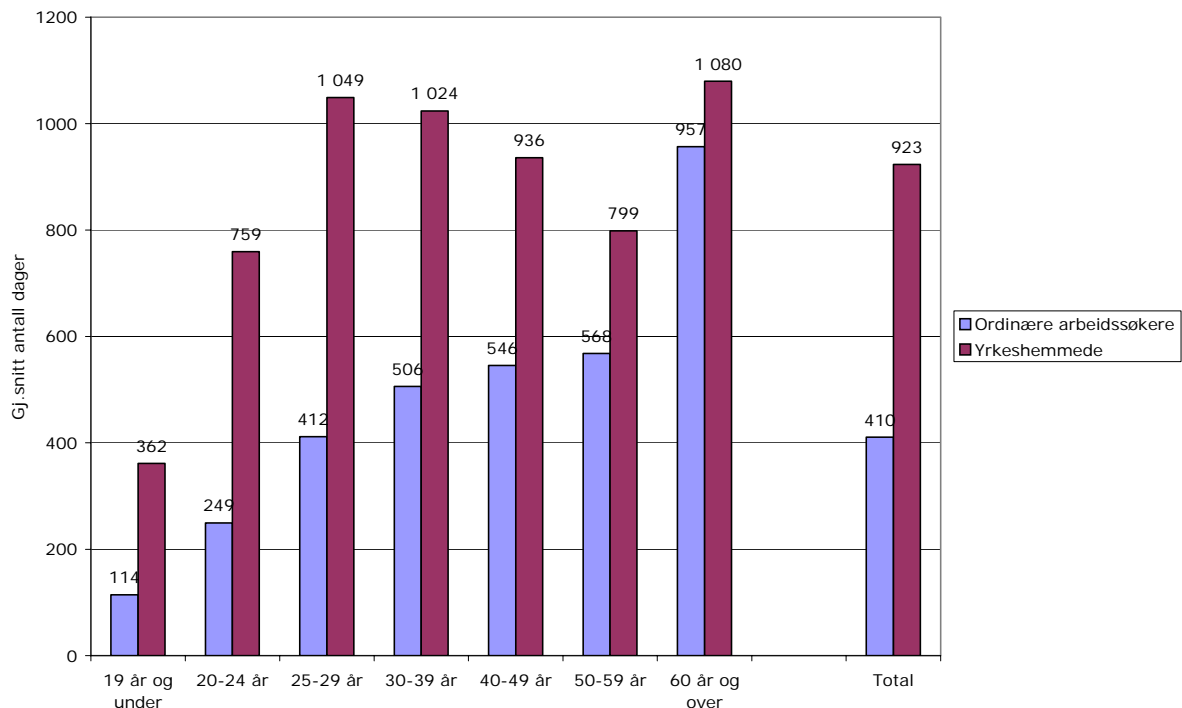
kortere. Om lag en av fem av de ordinære arbeidssøkerne hadde en varighet på over to år. Gjennomsnittlig varighet i perioden 1996-2001 for ordinære arbeidssøkere i avgang var 410 dager, eller godt og vel ett år.

Gjennomsnittlig varighet blant ordinære arbeidssøkere var 390 dager blant menn og 430 dager blant kvinner. Gjennomsnittlig varighet var kortest for de under 30 år, se figur 4. Blant personer over 60 år var gjennomsnittlig arbeidssøkerperiode særlig lang, noe som må sees i sammenheng med mer liberalt regelverk mht. bla. mobilitet for dagpengemottakere over 60 år.

Arbeidssøkerperioden blant de yrkeshemmede er naturlig nok lenger enn for de ordinære arbeidssøkerne. Mange yrkeshemmede går på lange attføringsløp for å kunne vende tilbake til arbeidslivet. Nærmere 6 av 10 av de yrkeshemmede var arbeidssøker lenger enn to år. Bare 8 prosent var arbeidssøker inntil ett år. Gjennomsnittlig varighet i perioden 1996-2001 for denne gruppen var 923 dager, eller 2 ½ år.

Blant de yrkeshemmede arbeidssøkerne er det personer i aldersgruppene 30-49 år og personer over 60 år som har de lengste arbeidssøkerperiodene bak seg. Blant yrkeshemmede er det små forskjeller mellom kjønnene mht. arbeidssøkervarighet totalt sett.

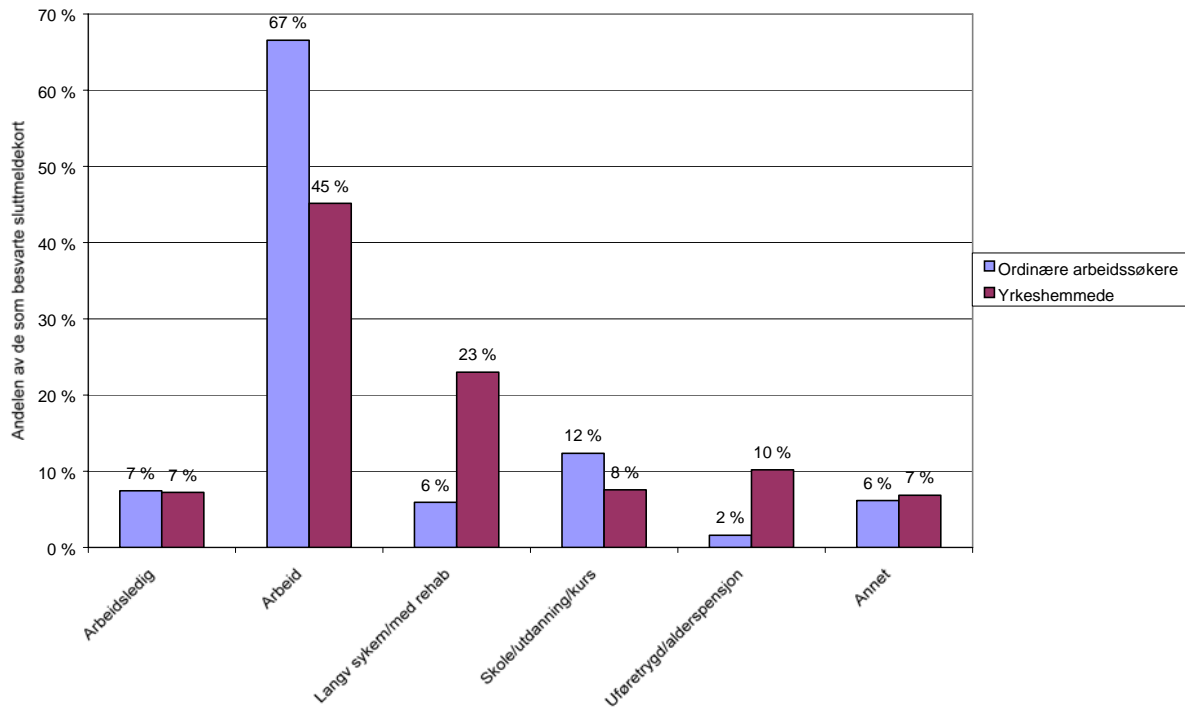
**Figur 5.4. Gjennomsnittlig arbeidssøkervarighet i perioden 1996 – 2001 for arbeidssøkere i avgang 2. halvår 2001. Fordelt på alder.**



## 5.5 Avgangårsak blant de som besvarte sluttmeldekort

Figur 5.5 viser avgangårsak for arbeidssøkere. Figuren viser at 67 prosent av de ordinære arbeidssøkerne oppgav arbeid som årsak til avgang. Tilsvarende andel for yrkeshemmede var 45 prosent. Figuren viser også at langvarig sykemelding og uføretrygd/alderspensjon er en langt vanligere avgangårsak for yrkeshemmede enn for ordinære arbeidssøkere. Skole/utdanning/kurs er noe vanligere avgangårsak blant ordinære arbeidssøkere enn blant yrkeshemmede.

**Figur 5.5. Oppgitt avgangsårsak blant arbeidssøkere som sluttet vå melde seg i 2. halvår 2001 og besvarte sluttmeldekort. Ordinære arbeidssøkere og yrkeshemmede.**



## 5.6 Avgangsårsak blant ordinære arbeidssøkere fordelt på varighet

I figur 5.6 har vi fordelt avgangsårsak blant ordinære arbeidssøkere på avgangstidspunktet etter varighet som arbeidssøker i løpet av perioden 1996-2001. Figuren viser at andelen av arbeidssøkerne som går til jobb varierer relativt lite mellom varighetsgrupper. Blant personer som har vært arbeidssøkere 4-5 år er det bare fire prosentpoeng færre som går til jobb enn blant personer som har vært arbeidssøker inntil ½ år. Andelen som går til heltidsarbeid faller imidlertid noe sterkere med økende varighet, mens andelen som går til deltidsjobb øker noe.

Andelen av ordinære arbeidssøkere som går til jobb med en varighet mellom fem og seks år som arbeidssøker er imidlertid betydelig lavere. Dette må sees i sammenheng med at de fleste av disse er over 60 år. Mange av disse går av med pensjon når de slutter å melde seg ved Aetat.

Blant de yngste er det en langt større andel som går til skole/utdanning/kurs som ikke er finansiert av Aetat, og en langt lavere andel som går til alderspensjon. Samtidig har de yngste kortere arbeidssøkervarighet enn del eldste. Dette trekker derfor isolert sett i retning av at andelen som går til skole/utdanning/kurs er høyest for de med kortest arbeidssøkervarighet, mens andelen som går til uføretrygd/alderspensjon er høyest for de med lang arbeidssøkervarighet.

Blant personer over 60 år er andelen som går til uføretrygd/alderspensjon 35 prosent og blant personer mellom 50 og 60 år 7 prosent. I yngre aldersgrupper er andelen fra 0-3 prosent. Blant de under 25 år går vel 25 prosent til skole/utdanning/kurs/ som ikke er finansiert av Aetat.

I tabell 5.1 i vedlegget har vi tatt hensyn til alderens betydning for avgangsårsak. Vi har her utarbeidet en oversikt over gjennomsnittlig arbeidssøkervarighet fordelt på alder og

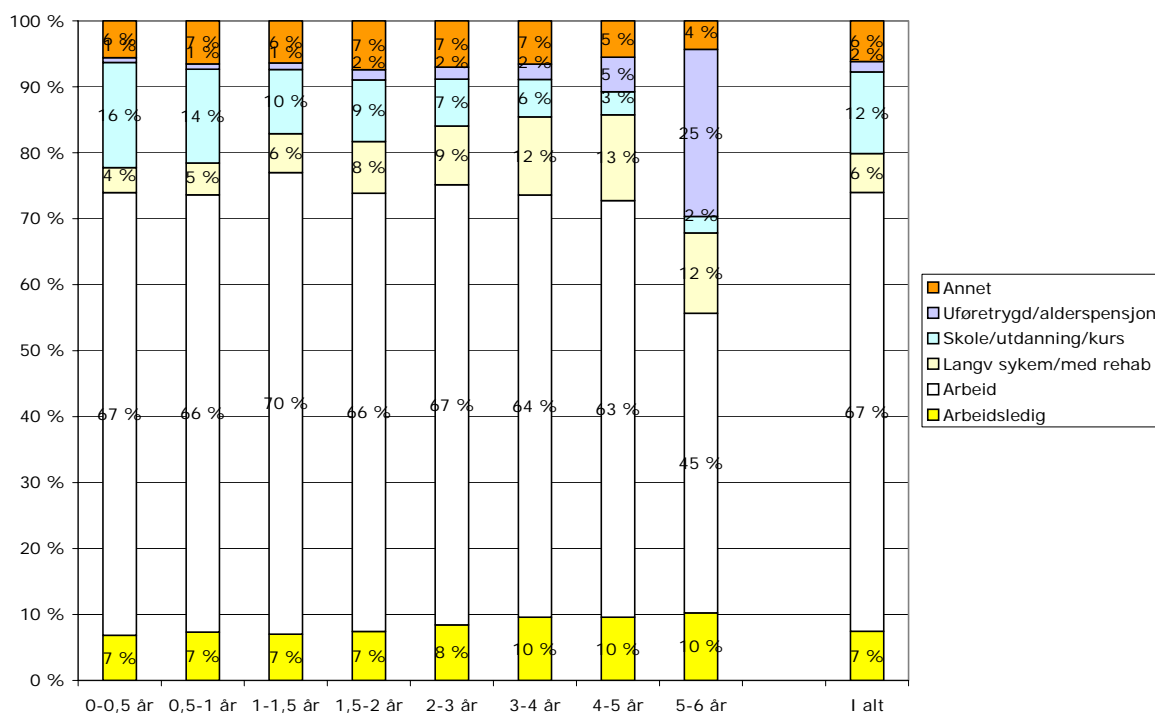


avgangsårsak. Dersom gjennomsnittlig arbeidssøkervarighet innenfor en avgangsårsak er større enn for gjennomsnittet for aldersgruppen, indikerer dette at sannsynligheten for at en arbeidssøker svarer denne hovedaktiviteten øker med økende varighet som arbeidssøker.

Tabellen viser at det er særlig blant personer over 60 år gjennomsnittlig arbeidssøkervarighet er betydelig lavere blant personer som går til arbeid enn blant alle ordinære arbeidssøkere. Også for alle andre aldersgrupper er gjennomsnittsvarigheten litt lavere blant personer som går til arbeid enn blant andre ordinære arbeidssøkere i samme aldersgruppe.

Andelen av arbeidssøkerne som går til skole/utdanning/kurs er høyest blant arbeidssøkere med kort varighet, mens andelen som går til langvarig sykemelding/med rehabiliteringspenger og uføretrygd/alderspensjon stiger med arbeidssøkervarighet, også når vi kontrollerer for alderssammensetningen. Selv om andelen som går til arbeid påvirkes relativt lite av arbeidssøkervarighet, ser vi at andelen som går til trygdeløsninger øker klart med arbeidssøkervarighet. Tabell 5.1 viser at dette slår sterkest ut for personer over 60 år, men at dette gjør seg gjeldende også for alle andre aldersgrupper.

**Figur 5.6. Avgangsårsak fordelt på total varighet som arbeidssøker 1996 - 2001. Ordinære arbeidssøkere.**



Bakgrunnstall viser at blant personer med lang arbeidssøkervarighet i alderen 16-29 år, går en stor andel av arbeidssøkerne i avgang til uførepensjon, høyere enn blant personer i alderen 30-49 år. Det dreier seg imidlertid om relativt få personer.

Andelen som slutter å melde seg som arbeidssøker, men fortsatt oppfatter seg som arbeidsledig, er økende med økende varighet for alle aldersgrupper.

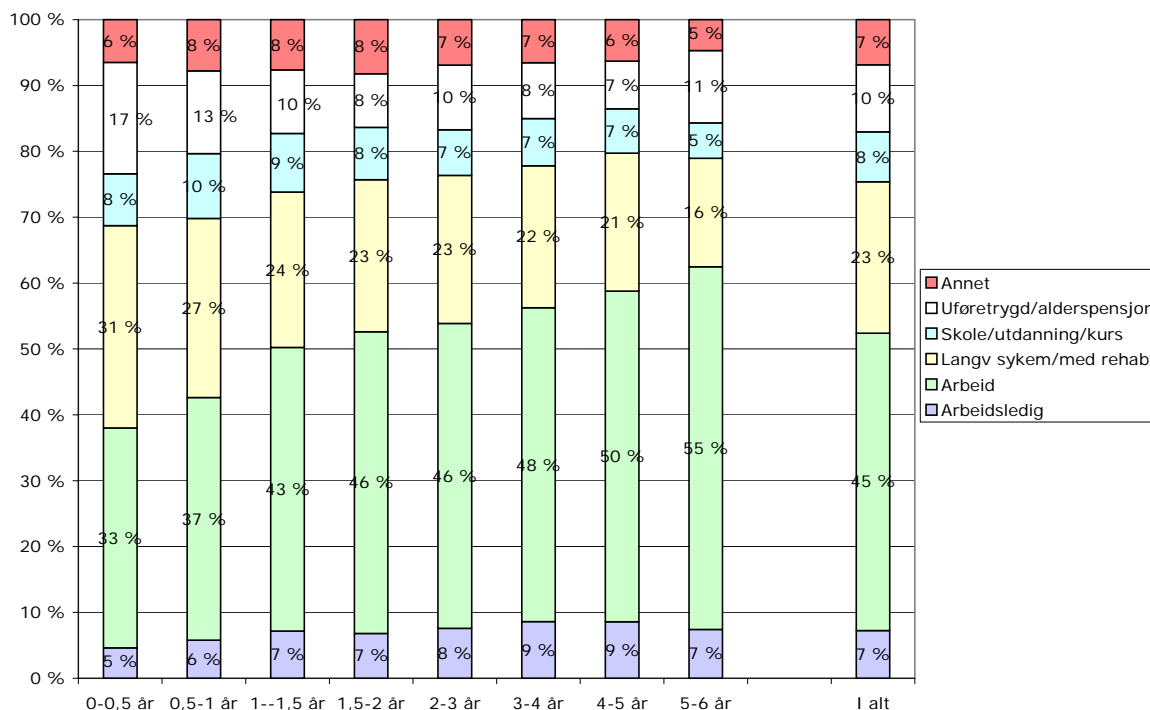
## 5.7 Avgangårsak blant yrkeshemmede arbeidssøkere fordelt på varighet

Figur 5.7 viser yrkeshemmede fordelt på avgangårsak og varighet. Sannsynligheten for at yrkeshemmede i avgang går til arbeid øker med økende varighet. Dette gjelder i sterkere grad heltidsarbeid enn deltidsarbeid. Særlig har yrkeshemmede med varighet som arbeidssøker på under ett år relativt lav sannsynlighet for å gå til arbeid. Dette har sammenheng med at mange yrkeshemmede som går i avgang etter å vært registrert ved Aetat under ett år ikke har fullført et attføringsløp. Personer med avbrutt attføringsløp vil som regel bli henvist til Trygdeetaten fordi Aetat ikke finner attføring hensiktsmessig. Figur 1 viser da også at antall personer som går på uføretrygd og langvarig sykemelding/m. rehabiliteringspenger er stor for denne gruppen.

Andelen som går til egenfinansiert skole/utdanning/kurs ligger stabilt i nærheten av 8 prosent for de fleste varighetsgrupper, men blant de yrkeshemmede som har vært arbeidssøker i 5-6 år fra 1996-2001 er andelen som har denne avgangårsaken kun 5 prosent.

I tabell 5.2 har vi kontrollert for alderssammensetningens påvirkning på gjennomsnittlig arbeidssøkervarighet og avgangårsak. Blant personer over 60 år er det relativt få yrkeshemmede som inngår i flere av kategoriene, slik at dette kan gi tilfeldige utslag for denne aldersgruppen. Tabellen viser at med unntak av personer over 60 år er andelen som går til jobb økende med økende arbeidssøkerperiode man har bak seg.

**Figur 5.7. Avgangårsak fordelt på total varighet som arbeidssøker 1996 - 2001. Yrkeshemmede arbeidssøkere.**



Blant personer med langvarig sykemelding/rehabilitering er gjennomsnittlig varighet som arbeidssøker kortere enn for gjennomsnittet. Blant personer som går til alderstrygd/uføretrygd er bildet noe mer sammensatt. Blant personer i alderen 40-59 år er gjennomsnittlig varighet klart kortere for personer som går til alderstrygd/uføretrygd enn gjennomsnittet for aldersgruppen. For alle andre aldersgrupper er gjennomsnittlig varighet lengre for denne gruppen enn for gjennomsnittet.

Blant personer som oppgir at de går til skole/utdanning/kurs som ikke er finansiert av Aetat er gjennomsnittlig arbeidssøkervarighet noe kortere enn for de yrkeshemmede totalt sett for alle aldersgrupper. Dette har trolig sammenheng med at personer som har et lengre attføringsløp bak seg, bla. med skolegang vil ha mindre behov og motivasjon for å gjennomføre skole/utdanning/kurs etter at attføringen er avsluttet.

**Tabell 5.1. Gjennomsnittlig varighet i perioden 1996-2001 blant ordinære arbeidssøkere som har levert sluttmeldekort og som sluttet å melde seg i 2. halvår 2001. Fordelt på avgangsårsak og alder. Antall dager.**

	19 år og under	20-24 år	25-29 år	30-39 år	40-49 år	50-59 år	Over 60 år	Totalt
Arbeidsledig	144	303	451	565	666	764	952	475
Arbeid	98	229	372	481	517	526	717	411
Langv sykem./med rehab.penger	120	311	584	671	705	722	1 005	634
Skole/utd./kurs	121	210	411	503	459	430	781	276
Uføretrygd/alderspensjon	98	332	499	418	562	671	1 332	1035
Annet	112	278	499	563	547	637	731	438
Total	114	237	403	505	541	570	977	424

**Tabell 5.2. Gjennomsnittlig varighet i perioden 1996-2001 blant yrkeshemmede som har levert sluttmeldekort og som sluttet å melde seg i 2. halvår 2001. Fordelt på avgangsårsak og alder. Antall dager.**

	19 år og under	20-24 år	25-29 år	30-39 år	40-49 år	50-59 år	Over 60 år	Totalt
Arbeidsledig	326	785	1 056	1 094	1 109	1 096	1 431	998
Arbeid	407	790	1 089	1 090	1 023	849	999	1 005
Langv. sykem./med rehab.penger	274	734	995	933	830	708	983	847
Skole/utd./kurs	286	687	1 065	1 010	890	837	1 925	846
Uføretrygd/alderspensjon	434	1 076	1 246	1 138	797	643	1 089	854
Annet	437	730	1 082	960	865	640	857	863
Total	338	777	1 074	1 041	941	763	1 060	931

**Tabell 4.3. Avgangårsak fordelt på alder blant ordinære arbeidssøkere i avgang 2. halvår 2001. Prosent.**

	19 år og under	20-24 år	25-29 år	30-39 år	40-49 år	50-59 år	Over 60 år	I alt
Arbeidsledig	12 %	7 %	7 %	7 %	7 %	7 %	8 %	7 %
Deltidsarbeid (<30t/u)	14 %	13 %	13 %	16 %	17 %	17 %	12 %	15 %
Heltidsarbeid (>30t/u)	27 %	46 %	56 %	57 %	60 %	58 %	29 %	52 %
Langv sykem./med rehab. penger	2 %	3 %	5 %	6 %	8 %	12 %	11 %	6 %
Skole/utdanning/kurs	37 %	23 %	11 %	7 %	4 %	2 %	1 %	12 %
Uføretrygd/alderspensjon	0 %	0 %	0 %	0 %	1 %	2 %	34 %	2 %
Annet	7 %	7 %	8 %	6 %	3 %	3 %	5 %	6 %
<b>Totalt</b>	<b>100 %</b>	<b>100 %</b>	<b>100 %</b>	<b>100 %</b>	<b>100 %</b>	<b>100 %</b>	<b>100 %</b>	<b>100 %</b>

**Tabell 4.4. Avgangårsak fordelt på alder blant yrkeshemmede arbeidssøkere i avgang 2. halvår 2001. Prosent.**

	19 år og under	20-24 år	25-29 år	30-39 år	40-49 år	50-59 år	60 år og over	I alt
Arbeidsledig	19 %	14 %	6 %	7 %	6 %	5 %	5 %	7 %
Deltidsarbeid (<30t/u)	7 %	10 %	11 %	12 %	16 %	15 %	11 %	13 %
Heltidsarbeid (>30t/u)	16 %	34 %	39 %	38 %	31 %	20 %	17 %	32 %
Langv sykem./med rehab. penger	5 %	16 %	19 %	24 %	25 %	28 %	22 %	23 %
Skole/utdanning/kurs	41 %	12 %	11 %	7 %	5 %	3 %	2 %	8 %
Uføretrygd/alderspensjon	2 %	5 %	5 %	6 %	10 %	22 %	40 %	10 %
Annet	10 %	9 %	9 %	7 %	6 %	6 %	4 %	7 %
<b>Totalt</b>	<b>100 %</b>	<b>100 %</b>	<b>100 %</b>	<b>100 %</b>	<b>100 %</b>	<b>100 %</b>	<b>100 %</b>	<b>100 %</b>

## 6. Arbeidssøkervarighet 1996-2001 fordelt på kjennetegn

### 6.1 Innledning

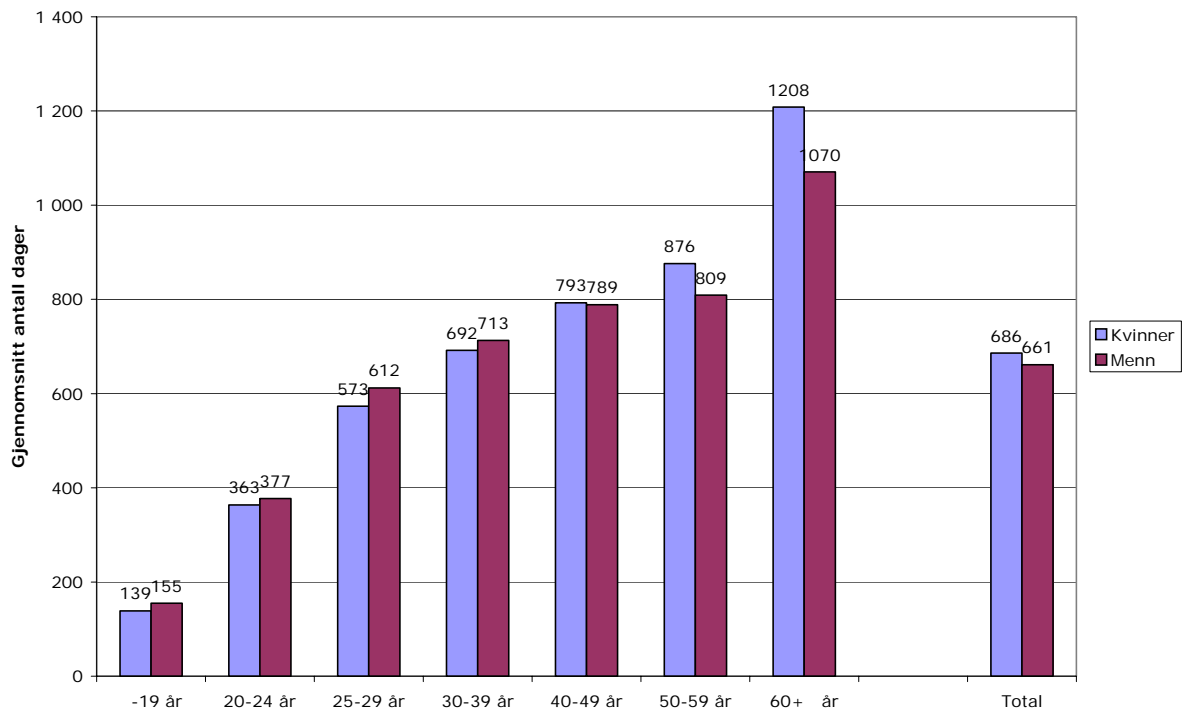
I kapittelet "Arbeidssøkere ved Aetat 1996-2001- gjennomstrømning og total varighet" ser vi blant annet på total varighet som arbeidssøker i hele perioden 1996-2001 blant registrerte arbeidssøkere ved utgangen av 2001. Evt. flere perioder som arbeidssøker i løpet av dette tidsrommet ble inkludert. I dette kapittelet ønsker vi å se gjennomsnittlig arbeidssøkervarighet blant disse arbeidssøkerne, fordelt på alder og kjønn, yrkesgruppe, utdanningsnivå, innvandrerbakgrunn og fylke.

### 6.2 Alder og kjønn

Figur 6.1 viser at blant ordinære arbeidssøkere ved utgangen av 2001 hadde kvinner litt lengre gjennomsnittlig varighet som arbeidssøker enn menn. Kvinner hadde i gjennomsnitt 1,9 år og menn hadde i gjennomsnitt 1,8 årsom arbeidssøkere bak seg i løpet av perioden 1996-2001. Menn hadde litt lenger varighet for aldersgruppene 16-39 år, mens kvinners varighet var lenger blant personer fra 40 år og oppover.

Varigheten er økende med økende alder. Dette må blant annet sees i sammenheng med at mange personer under 30 ikke har vært på arbeidsmarkedet i hele perioden 1996-2001. Blant personer over 60 år stilles det mindre krav om yrkesmessig og geografisk mobilitet for å motta dagpenger, noe som gjør at gjennomsnittlig arbeidssøkervarighet er særlig lang for disse.

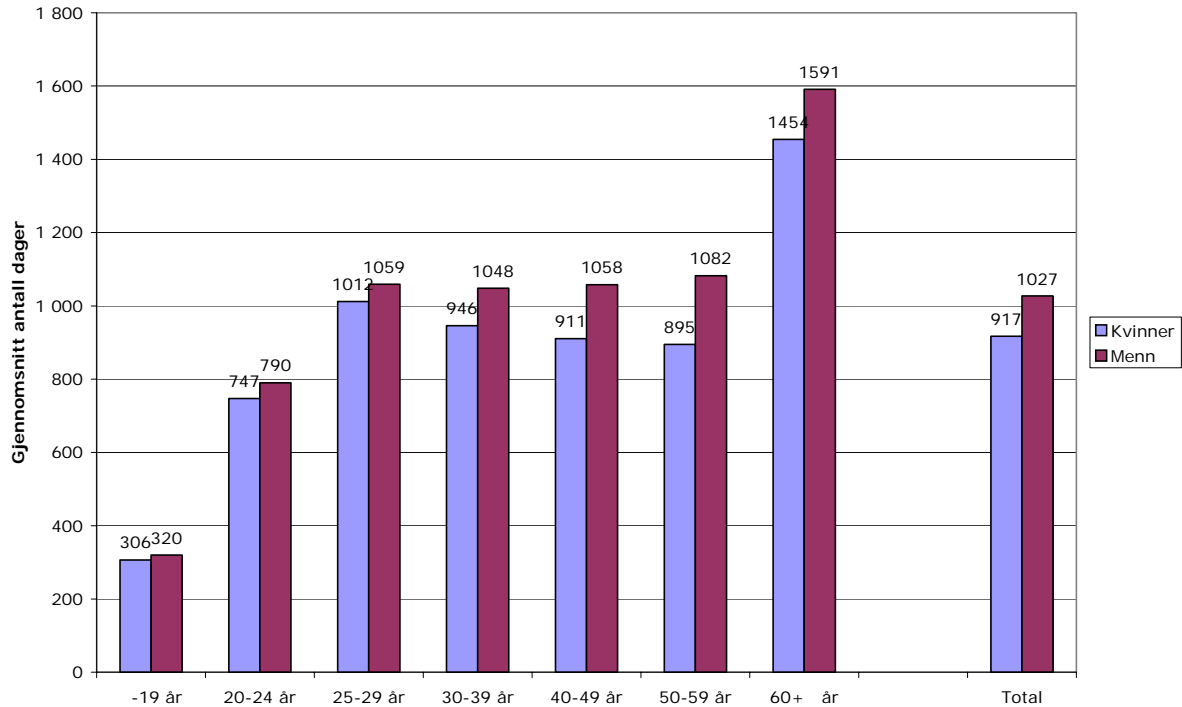
**Figur 6.1. Gjennomsnittlig antall dager som arbeidssøker i perioden 1996-2001. Ordinær arbeidssøker ved utgangen av 2001. Fordelt på alder og kjønn.**



Figur 6.2 viser gjennomsnittlig arbeidssøkervarighet i perioden 1996-2001 blant personer som var registrert som yrkeshemmede ved utgangen av 2001. Figuren viser at gjennomsnittlig arbeidssøkervarighet blant yrkeshemmede er lenger for menn enn for kvinner: 2,8 år mot 2,5 år. Innenfor alle aldersgrupper er varigheten for menn høyere enn for kvinner. Innenfor aldersgruppene 25-59 år er varigheten innenfor aldersgrupper relativt lik. Blant personer under 25 år er varigheten noe kortere, noe som må sees is

sammenheng med at mange personer under 25 år ikke har deltatt på arbeidsmarkedet i hele perioden 1996-2001. Blant personer over 60 år er gjennomsnittlig varighet noe høyere. Personer over 60 år utgjør en liten andel av de yrkeshemmede.

**Figur 6.2. Gjennomsnittlig antall dager som arbeidssøker i perioden 1996-2001. Yrkeshemmet arbeidssøker ved utgangen av 2001.**



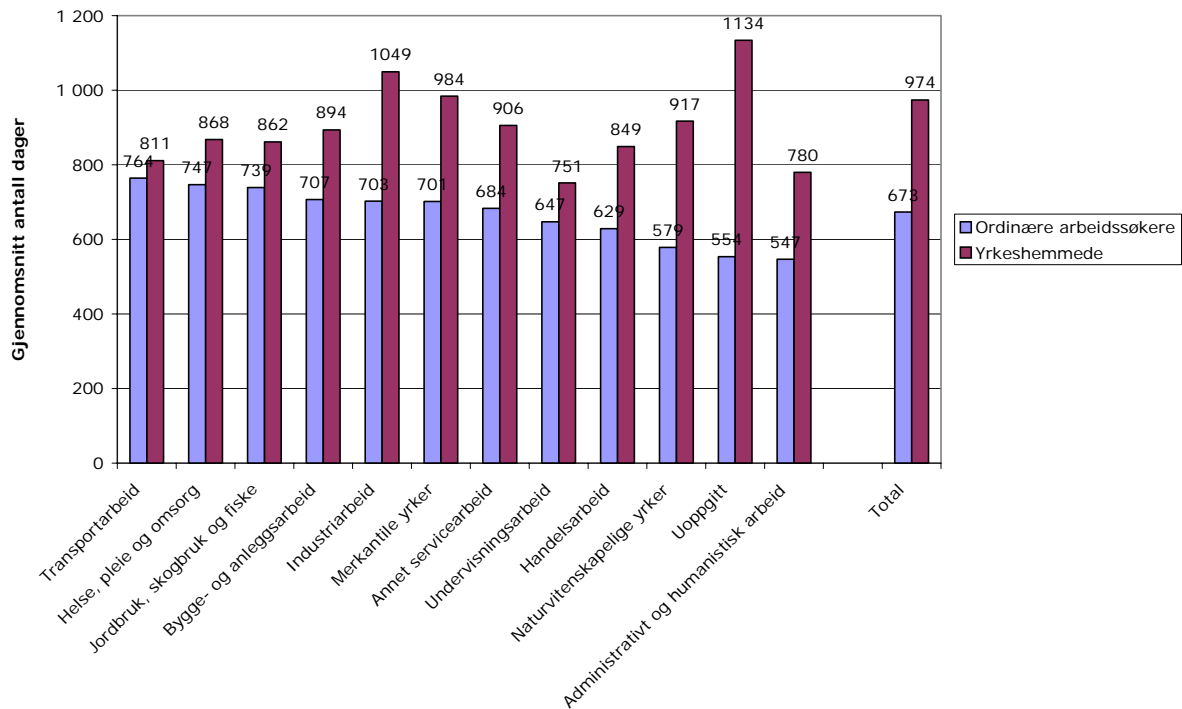
### 6.3 Yrkesgrupper og utdanningsnivå

Figur 6.3 viser at gjennomsnittlig arbeidssøkervarighet i perioden 1996 –2001 blant ordinære arbeidssøkere ved utgangen av 2001 er lengst blant personer med bakgrunn fra transportarbeid, helse, pleie og omsorg, jordbruk, skogbruk, fiske, bygge- og anleggsarbeid og industriarbeid. Gjennomsnittlig arbeidssøkervarighet er kortest innenfor naturvitenskapelige yrker og administrativt og humanistisk arbeid. Dette har sammenheng at arbeidssøkervarigheten for ordinære arbeidssøkere er fallende med stigende utdanningsnivå. Innenfor helse og pleie og omsorg jobber det mange med høyere utdanning. Imidlertid er de ledige med denne yrkesbakgrunnen for en stor del ufaglært arbeidskraft.

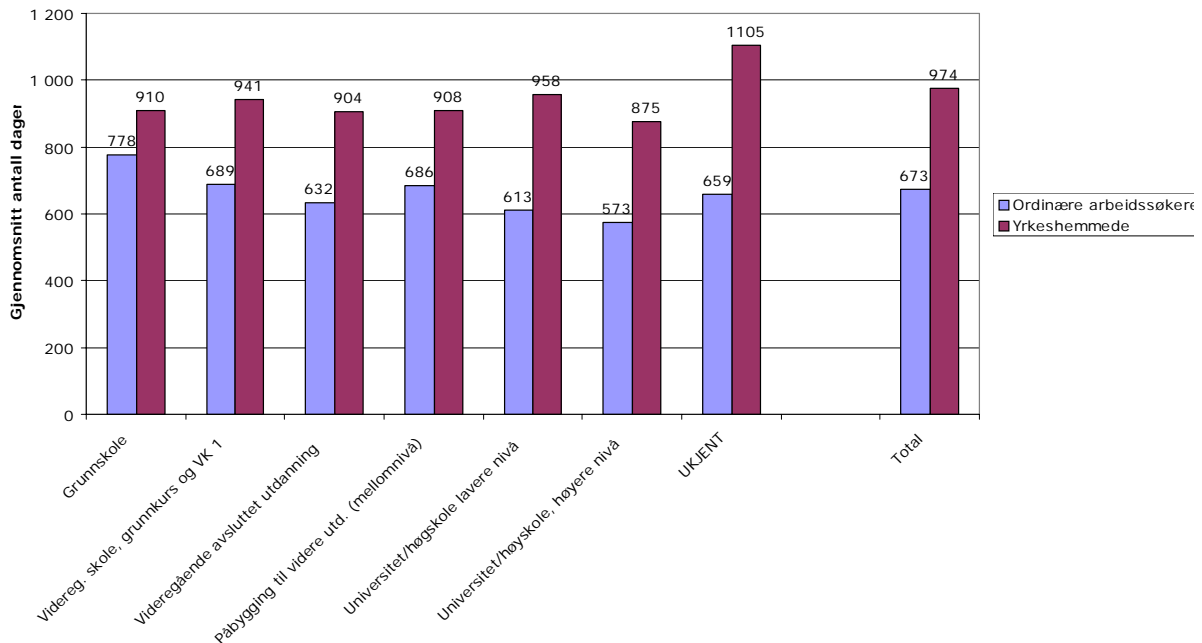
Relativt kort varighet i løpet av perioden 1996 –2001 for personer med bakgrunn fra naturvitenskapelige yrker og administrativt og humanistisk arbeid må også sees i sammenheng med at disse yrkesgruppene fikk særskilte problemer på arbeidsmarkedet fra høsten 2001.

Blant yrkeshemmede er det personer med bakgrunn fra Industriarbeid, merkantile yrker og naturvitenskapelige yrker som har den lengste arbeidssøkerperioden bak seg. Yrkeshemmede med bakgrunn fra undervisningsarbeid og administrativt og humanistisk arbeid har kortere arbeidssøkerforløp bak seg.

**Figur 6.3. Gjennomsnittlig arbeidssøkervarighet i perioden 1996-2001 blant registrerte arbeidssøkere ved utgangen av 2001. Ordinære arbeidssøker og yrkeshemmede arbeidssøkere ved utgangen av 2001. Fordelt på yrkesgrupper.**



**Figur 6.4. Gjennomsnittlig arbeidssøkervarighet i perioden 1996-2001 blant registrerte arbeidssøkere ved utgangen av 2001. Ordinære arbeidssøker og yrkeshemmede arbeidssøkere ved utgangen av 2001. Fordelt på utdanningsnivå.**

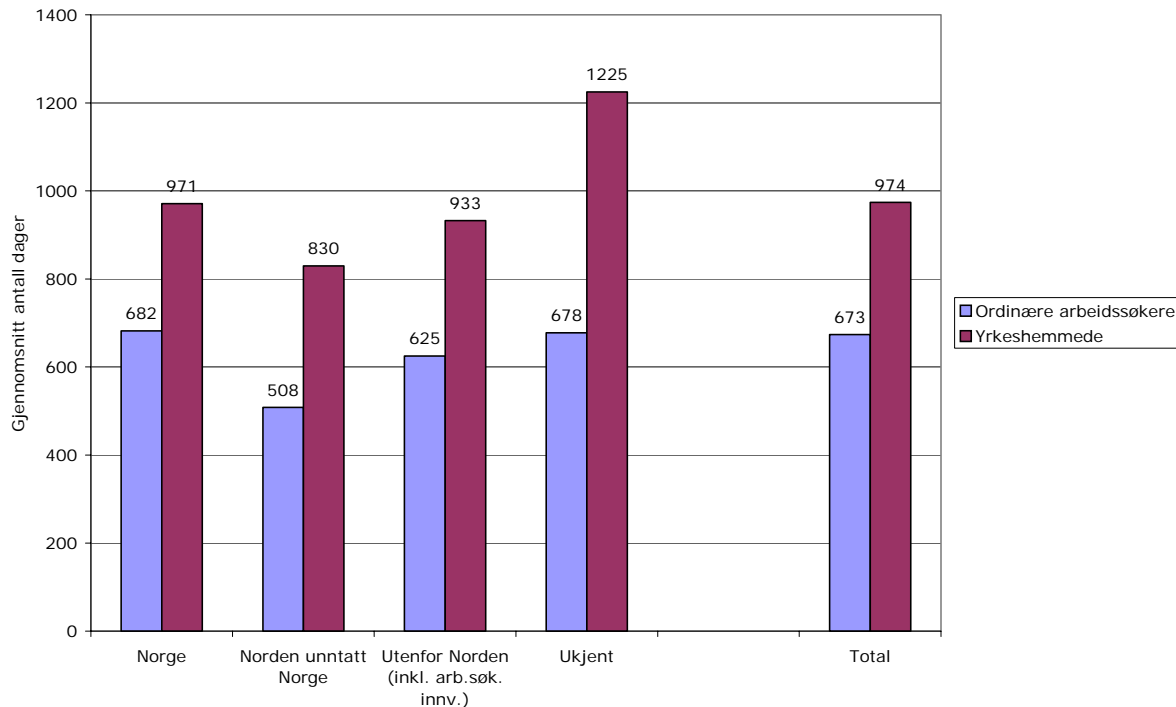


## 6.4 Statsborgerskap

Personer med norsk statsborgerskap har lengre arbeidssøkerforløp bak seg enn personer med statsborgerskap utenfor, Norge både for ordinære arbeidssøkere og yrkeshemmede

arbeidssøkere, se figur 6.4. Dette har sammenheng med at flere med utenlandsk statsborgerskap ikke var bosatt i Norge i store deler av perioden 1996-2001.

**Figur 6.4. Gjennomsnittlig arbeidssøkervarighet i perioden 1996-2001 blant registrerte arbeidssøkere ved utgangen av 2001. Ordinære arbeidssøker og yrkeshemmede arbeidssøkere ved utgangen av 2001. Fordelt på innvandrerbakgrunn.**



## 6.5 Fylke

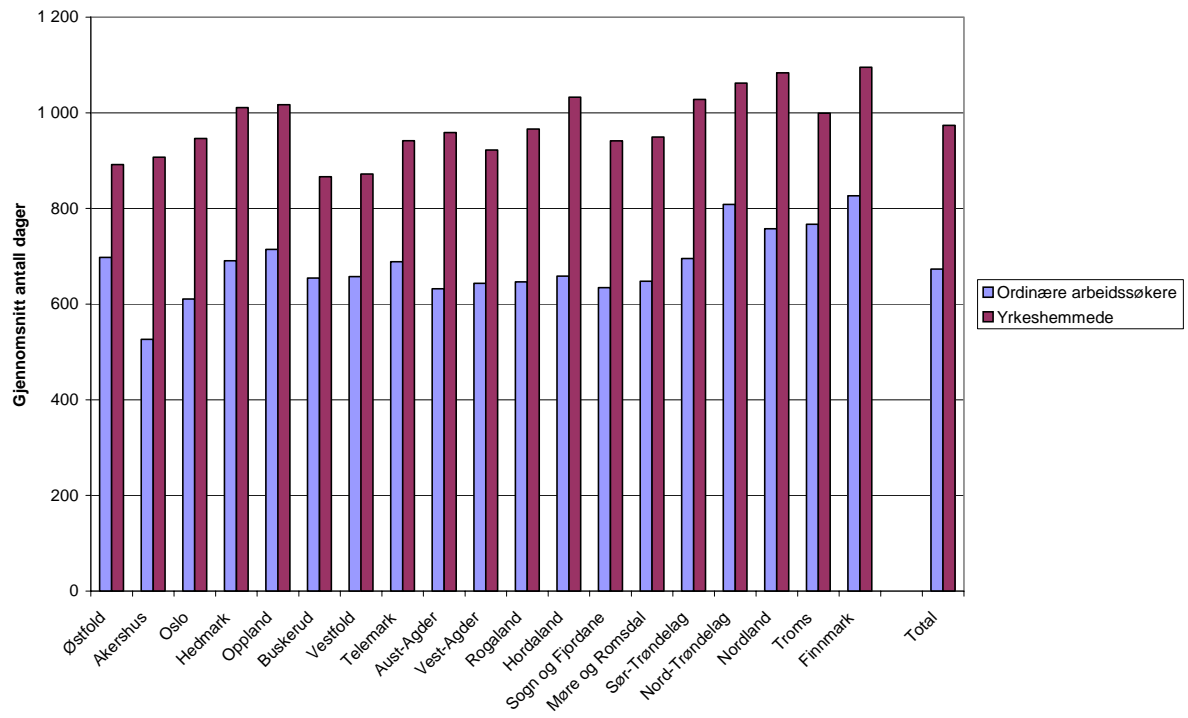
Blant ordinære arbeidssøkere ved utgangen av 2001 hadde personer fra Finnmark og Nord-Trøndelag de lengste arbeidssøkerforløpene bak seg. Dette har sammenheng med at disse to fylkene i store deler av perioden 1996-2001 også hadde den høyeste arbeidsledigheten. Akershus og Sogn og Fjordane har lavest arbeidssøkervarighet, noe som må ses i sammenheng med relativt lav ledighet i disse fylkene.

Sammenlignet med andre fylker har Oslo den høyeste andelen langtidsledige, når langtidsledighet måles som sammenhengende varighet i minst 6 måneder som helt ledige. Når vi ser på totalt arbeidssøkerforløp i hele perioden 1996-2001 ser vi at gjennomsnittlig arbeidssøkervarighet i Oslo er lavere enn for landsgjennomsnittet.

Blant yrkeshemmede finner vi de lengste gjennomsnittlige arbeidssøkervarighetene i de 5 nordligste fylkene, Hordaland, Oppland og Hedmark. I Buskerud, Vestfold, Østfold og Vest-Agder er varigheten blant de yrkeshemmede lavest.



**Figur 6.5. Gjennomsnittlig arbeidssøkervarighet i perioden 1996-2001 blant registrerte arbeidssøkere ved utgangen av 2001. Ordinære arbeidssøker og yrkeshemmede arbeidssøkere ved utgangen av 2001. Fordelt på fylker.**



## 7. Overgang mellom arbeidssøkerstatuser i Aetat

### 7.1 Innledning

I dette kapittelet vil vi analysere i hvilken grad arbeidssøkerne veksler mellom å være helt ledige, delvis sysselsatte, ordinære tiltaksdeltakere og yrkeshemmede. Tabell 7.1 – 7.6 viser andelen av arbeidssøkerne innenfor én arbeidssøkerstatus ved utgangen av året som har vært innom de ulike arbeidssøkerstatusene i løpet av året. Tabell 6.6 viser eksempelvis at 34 prosent av de som var helt ledige ved utgangen av 2001 hadde vært delvis sysselsatte, 10 prosent på ordinære tiltak og 11 prosent hadde vært yrkeshemmede i løpet av 2001.

I tabellene har vi ikke presentert oversikt over gjennomsnittlig arbeidssøkertid innenfor de ulike statusene. For å gi et hint om hva dette ville gitt vil vi likevel presentere noen tall: De ledige ved utgangen av 2001 hadde i gjennomsnitt tilbrakt 80 prosent av total arbeidssøkervarighet i 2001 som helt ledig, 10 prosent som delvis sysselsatt arbeidssøker, 4 prosent som ordinær tiltaksdeltaker og 4 prosent som yrkeshemmet. Blant de av de helt ledige som hadde vært yrkeshemmet er imidlertid gjennomsnittlig arbeidssøkertid som yrkeshemmet langt høyere.

Tabell 7.7 følger samme prinsippet som tabell 7.1-7.6 I denne tabellen har vi imidlertid sett på hvor mange av de som var innenfor en arbeidssøkerstatus ved utgangen av 2001 som hadde vært innom andre arbeidssøkerstatuser i hele perioden 1996-2001. Disse andelenene vil da naturlig nok øke.

### 7.2 Overgangen mellom statuser i Aetat

#### *Overgang mellom helt ledige og delvis sysselsatt vanlig*

Figur 7.1 viser at hele 83 prosent av de som var delvis sysselsatt arbeidssøker ved utgangen av 2001 også har vært helt ledig. Dette viser at det for mange av de delvis sysselsatte arbeidssøkerne også har perioder som helt ledige. Denne andelen økte særlig mye fra 1998-1999.<sup>15</sup> Også fra 2000 til 2001 økte denne andelen.

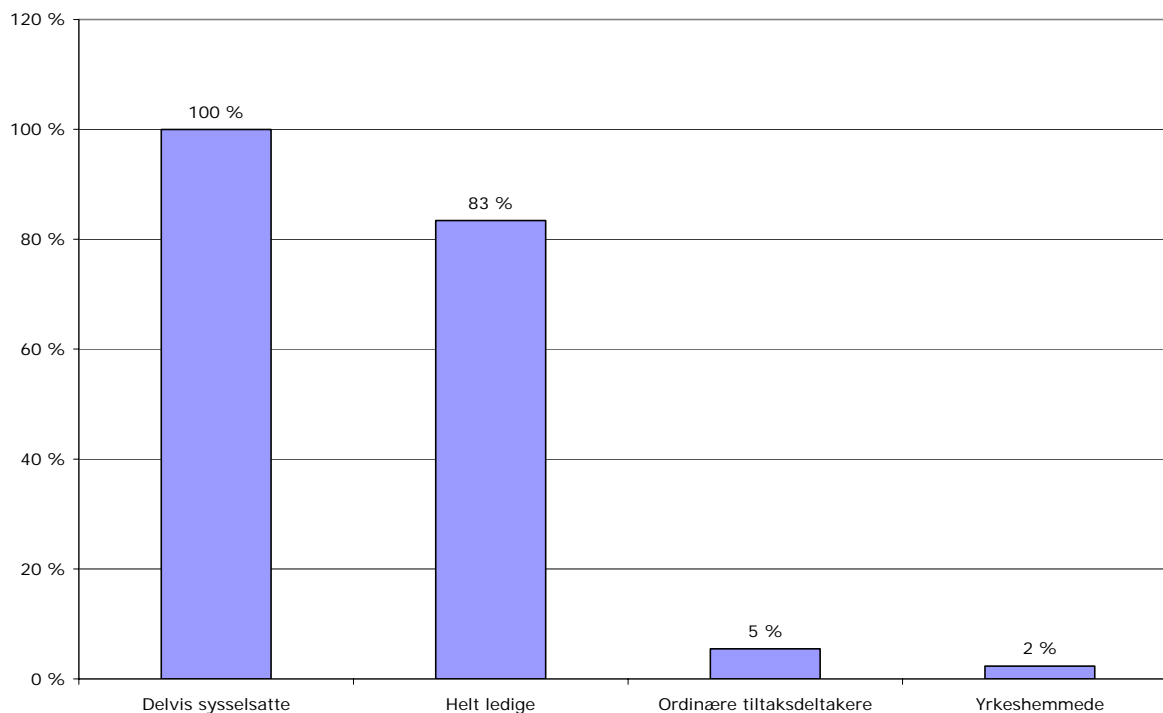
Blant de som var delvis sysselsatte ved utgangen av 2001 utgjorde i gjennomsnitt tilstanden som delvis sysselsatte omtrent 70 prosent av total varighet i 2001, tilstanden som helt ledig utgjorde vel 25 prosent. De delvis sysselsatte hadde i liten grad vært innom andre statuser siste året. Om lag 25 prosent hadde imidlertid deltatt på ordinære arbeidsmarkedstiltak i løpet av de siste 6 årene.

Det har vært en hypotese at en stor andel av de delvis sysselsatte arbeidssøkerne bevisst tilpasser seg som delvis sysselsatt ved å jobbe noe og motta dagpenger for resten av tiden. Kun 10 prosent av de delvis sysselsatte arbeidssøkerne hadde kun hatt denne statusen ved Aetat. Dette gir indikasjoner i retning av at bevisst tilpasning som delvis sysselsatt arbeidssøker kan være et mindre problem enn antatt.

---

<sup>15</sup> Økningen kan ha sammenheng med endret definisjon av helt ledige og delvis sysselsatte fra januar 1999. definisjonsendringen innebar blant annet om lag 7 prosent flere helt ledige og 10 prosent færre delvis sysselsatte arbeidssøkere.

**Figur 7.1. Andelen av de som var registrert som delvis sysselsatt ved utgangen av 2001 som hadde vært innom andre arbeidssøkerstater ved Aetat i løpet av året.**

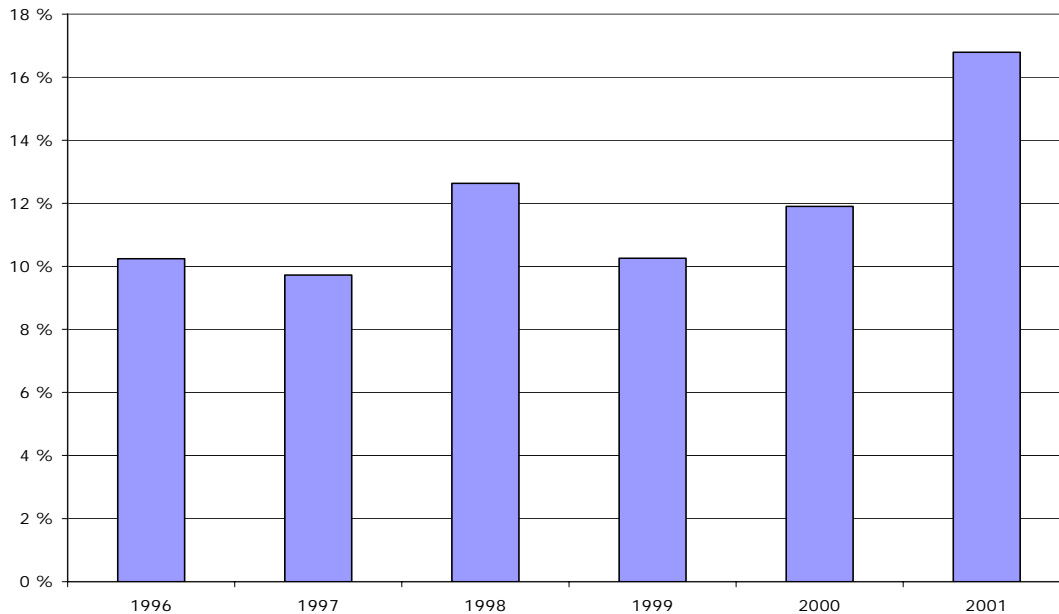


#### *Flere ledige blir yrkeshemmet*

De siste årene har det vært en opptrapping i aktiviteten rettet mot yrkeshemmede. Dette har bla. sammenheng med økt henvisning fra Trygdeetaten for å redusere tilstrømningen til uføretrygging. Figur 7.2 viser at de de siste årene har vært en betydelig økning i andelen av de yrkeshemmede ved utgangen av året som har vært helt ledige i løpet av det samme året, en økning fra 10 til 17 prosent. Denne økningen kan indikere at flere ledige får tilbud om tiltak for yrkeshemmede.

Halvparten av de som var registrert som yrkeshemmet i Aetat ved utgangen av 2001 hadde vært helt arbeidsledig i løpet av perioden 1996-2001. Dette kan gi en indikasjon på at mange av de som blir yrkeshemmet har vært helt ledig på ett eller annet tidspunkt tidligere, og derfor også tidligere kan ha hatt problemer med å tilpasse seg på arbeidsmarkedet.

Antall ordinære tiltaksdeltakere gikk sterkt ned i perioden 1996-1999. Nedgangen var langt sterkere enn for de andre arbeidssøkergruppene. Dette innebar at muligheten for arbeidssøkerne til å delta på ordinære arbeidsmarkedstiltak gikk ned. Dette viser seg også ved at kun 10 prosent av de som var helt ledige ved utgangen av 2001 hadde vært på ordinære tiltak i løpet av året. Denne andelen var halvert fra 1996.

**Figur 7.2. Andelen av de som var yrkeshemmede ved utgangen av året som hadde vært helt ledig i løpet av det samme året. 1996-2001.***De fleste ordinære tiltaksdeltakerne har vært helt ledige*

Ordinære tiltak blir i stor grad gitt som tilbud til helt ledige. Tiltakene er stort sett kortvarige med formål å gi arbeidssøkerne tilstrekkelig kompetanse innenfor de fagområdene arbeidsgiver etterspør. Det er derfor naturlig at nesten 90 prosent av de som var ordinære tiltaksdeltakere ved utgangen av 2001 hadde vært helt ledig i løpet av 2001. Denne andelen hadde økt med hele 10 prosentpoeng fra det foregående året. Bare 5 av de ordinære tiltaksdeltakerne ved utgangen av 2001 hadde ikke vært helt ledig i løpet av perioden 1996-2001.

**Tabell 7.1. Andelen av arbeidssøkerne ved utgangen av året som har hatt de ulike hovedstatusene i løpet av året. Status ved utgangen av året er oppgitt i første kolonne, status i løpet av året i første rad. 1996.**

Utg.av året/I løpet av året	Helt ledige	Delvis sysselsatte	Ordinære tiltak	Yrkeshem.
Helt ledige	100 %	47 %	20 %	4 %
Delvis sysselsatte	65 %	100 %	11 %	1 %
Ordinær tiltaksdeltakere	82 %	34 %	100 %	2 %
Yrkeshemmede	10 %	3 %	4 %	100 %

**Tabell 7.2. Andelen av arbeidssøkerne ved utgangen av året som har hatt de ulike hovedstatusene i løpet av året. Status ved utgangen av året er oppgitt i første kolonne, status i løpet av året i første rad. 1997.**

Utg.av året/I løpet av året	Helt ledige	Delvis sysselsatte	Ordinære tiltak	Yrkeshem.
Helt ledige	100 %	45 %	17 %	4 %
Delvis sysselsatte	65 %	100 %	10 %	1 %
Ordinær tiltaksdeltakere	83 %	34 %	100 %	4 %
Yrkeshemmede	10 %	3 %	3 %	100 %

**Tabell 7.3. Andelen av arbeidssøkerne ved utgangen av året som har hatt de ulike hovedstatusene i løpet av året. Status ved utgangen av året er oppgitt i første kolonne, status i løpet av året i første rad. 1998.**

Utg.av året/I løpet av året	Helt ledige	Delvis sysselsatte	Ordinære tiltak	Yrkeshem.
Helt ledige	100 %	42 %	16 %	5 %
Delvis sysselsatte	66 %	100 %	9 %	2 %
Ordinær tiltaksdeltakere	78 %	27 %	100 %	9 %
Yrkeshemmede	13 %	4 %	4 %	100 %

**Tabell 7.4. Andelen av arbeidssøkerne ved utgangen av året som har hatt de ulike hovedstatusene i løpet av året. Status ved utgangen av året er oppgitt i første kolonne, status i løpet av året i første rad. 1999.**

Utg.av året/I løpet av året	Helt ledige	Delvis sysselsatte	Ordinære tiltak	Yrkeshem.
Helt ledige	100 %	36 %	11 %	5 %
Delvis sysselsatte	78 %	100 %	6 %	2 %
Ordinær tiltaksdeltakere	80 %	29 %	100 %	8 %
Yrkeshemmede	10 %	3 %	2 %	100 %

**Tabell 7.5. Andelen av arbeidssøkerne ved utgangen av året som har hatt de ulike hovedstatusene i løpet av året. Status ved utgangen av året er oppgitt i første kolonne, status i løpet av året i første rad. 2000.**

Utg.av året/I løpet av året	Helt ledige	Delvis sysselsatte	Ordinære tiltak	Yrkeshem.
Helt ledige	100 %	36 %	13 %	4 %
Delvis sysselsatte	78 %	100 %	8 %	2 %
Ordinær tiltaksdeltakere	79 %	27 %	100 %	8 %
Yrkeshemmede	12 %	3 %	2 %	100 %

**Tabell 7.6. Andelen av arbeidssøkerne ved utgangen av året som har hatt de ulike hovedstatusene i løpet av året. Status ved utgangen av året er oppgitt i første kolonne, status i løpet av året i første rad. 2001.**

Utg.av året/I løpet av året	Helt ledige	Delvis sysselsatte	Ordinære tiltak	Yrkeshem.
Helt ledige	100 %	34 %	10 %	5 %
Delvis sysselsatte	83 %	100 %	5 %	2 %
Ordinære tiltak	89 %	25 %	100 %	8 %
Yrkeshemmede	17 %	3 %	2 %	100 %

**Tabell 7.7. Andelen av arbeidssøkerne ved utgangen av 2001 som har hatt de ulike hovedstatusene i løpet av de siste 6 årene. Status ved utgangen av året er oppgitt i første kolonne, status i løpet av 1996-2001 i første rad.**

Utg.av året/I løpet av året	Helt ledige	Delvis sysselsatte	Ordinære tiltak	Yrkeshem.
Helt ledige	100 %	59 %	33 %	11 %
Delvis sysselsatte	95 %	100 %	25 %	7 %
Ordinær tiltaksdeltakere	96 %	42 %	100 %	15 %
Yrkeshemmede	50 %	27 %	19 %	100 %

