

## Utviklingen i uførepensjon per 31. desember 2013

Notatet er skrevet av Jostein Ellingsen, Marianne N. Lindbøl, Anders Mølster Galaasen, 13.02.2014.

### Sammendrag

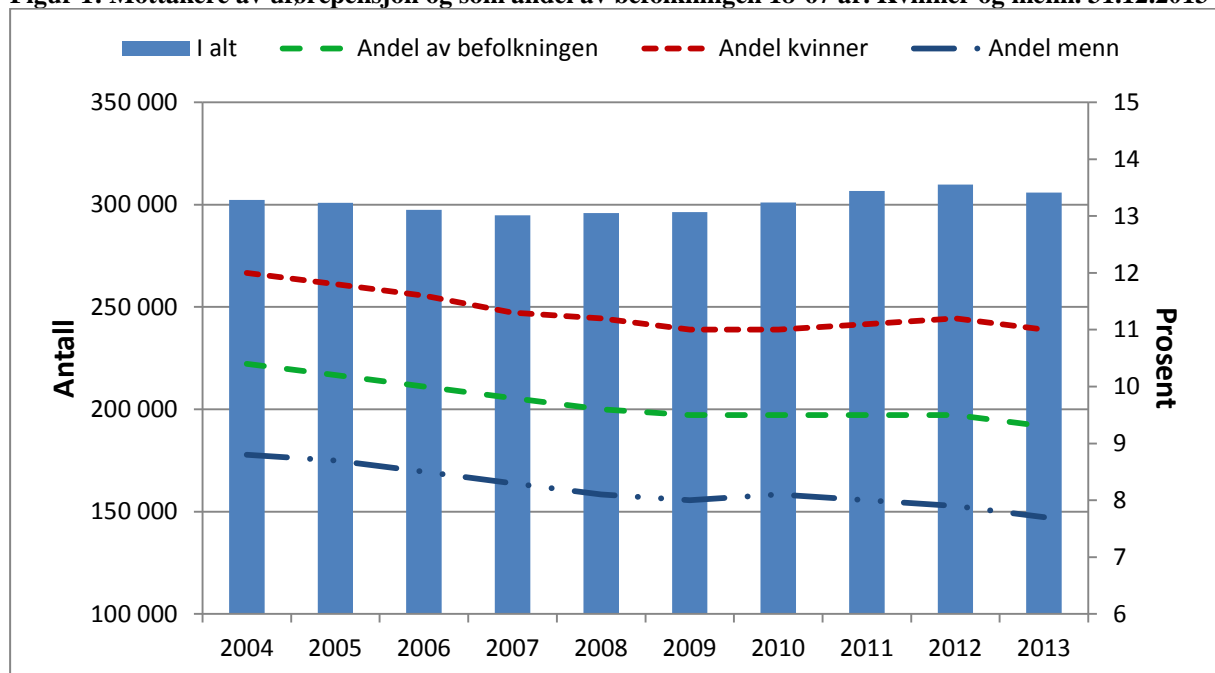
Utviklingen i uførepensjon viser både nedgang i antall uførepensjonister og en nedgang i andelen uføre i prosent av befolkningen. Det er både lavere tilgang og høyere avgang fra uførepensjon sammenlignet med utgangen av 2012. Per 31. desember 2013 var det registrert 305 900 uførepensjonister. Dette utgjorde 9,3 prosent av befolkningen. Sammenlignet med tilsvarende tall ved utgangen av desember 2012, gikk både antallet og andelen uførepensjonister ned.

I alt fikk 23 900 personer innvilget uførepensjon i løpet av 2013, mens 27 900 sluttet å motta ytelsen. I løpet av 2013 var både tilgangen lavere og avgangen større enn i 2012. Men tallene for fjerde kvartal i 2013 viser at antallet nye uførepensjonister øker i forhold til kvartalet før. En trend NAV forventer vil fortsette utover i 2014.

### Nedgang i antallet og andelen uføre

Per 31. desember 2013 var det 305 900 personer som mottok uførepensjon. Dette var 4 000 færre sammenlignet med utgangen av 2012, en nedgang på 1,3 prosent. Per 31. desember 2013 utgjorde andelen uføre 9,3 prosent av befolkningen, en nedgang på 0,2 prosentpoeng fra samme periode i 2012. I løpet av de siste ti årene har andelen sunket med 1,1 prosentpoeng. Nedgangen startet ved innføringen av Tidsbegrenset uførestønad i 2004. Uføreandelen sank fram til 2009, for deretter å holde seg stabil på 9,5 prosent fram til 2012. Andelen kvinner som mottok uførepensjon har vært høyere enn for menn i hele perioden.

**Figur 1: Mottakere av uførepensjon og som andel av befolkningen 18-67 år. Kvinner og menn. 31.12.2013**



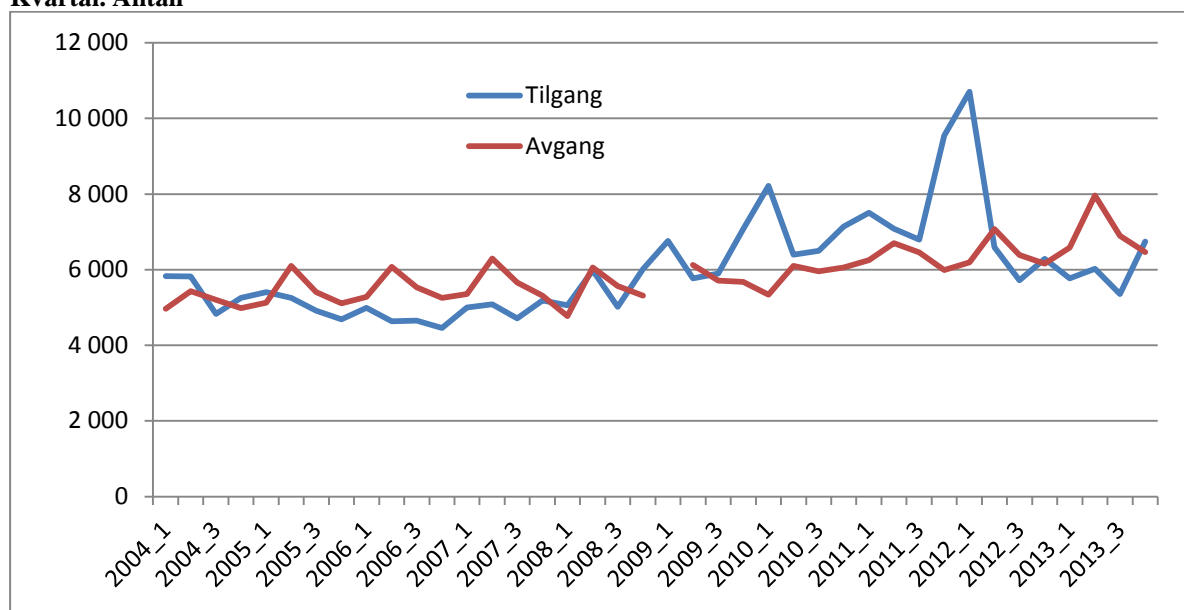
Kilde: NAV

Figur 2 viser hvor mange som har begynt, og sluttet å motta uførepensjon hvert kvartal de ti siste årene. Det var en kraftig vekst av antall nye mottakere i perioden fra oktober 2011 til og med april 2012. Dette skyldes at det ble brukt ekstra saksbehandlingsressurser rettet mot mottakere av Arbeidsavklaringspenger med et tidligere vedtak om Tidsbegrenset uførepensjon.

I de tre første kvartalene i 2013 gikk det flere personer ut av uføreordningen enn det kom nye til. I fjerde kvartal derimot, økte tilgangen og avgangen gikk ned. Dette har ført til at det er 300 flere uførepensjonister ved utgangen av året enn ved utgangen av tredje kvartal.

I forhold til den forrige prognosen for antall uførepensjonister (Ellingsen m.fl. 2013), ble det antatt en økt tilstrømming av nye uføre. Det ble imidlertid påpekt at utviklingen i tilgangen var beheftet med usikkerhet knyttet til resultatet av avklaringen av de AAP-mottakerne som nærmet seg fire års grensen for denne ytelsen. Til tross for en svak økning av nye uføre i fjerde kvartal 2013, var økningen lavere enn forventet. Som følge av at omfanget av oppfølgingsarbeidet rettet mot denne gruppen AAP-mottakere har vært stort, har NAV-kontorene blitt gitt mer tid til å fullføre arbeidet. Dette kan også føre til at den økte tilgangen til uførepensjon vil skje noe senere enn først antatt.

**Figur 2: Tilgang og avgang\* av personer (18-67 år) med uførepensjon pr. 1. kv. 2004 – 4. kv. 2013. Kvartal. Antall**



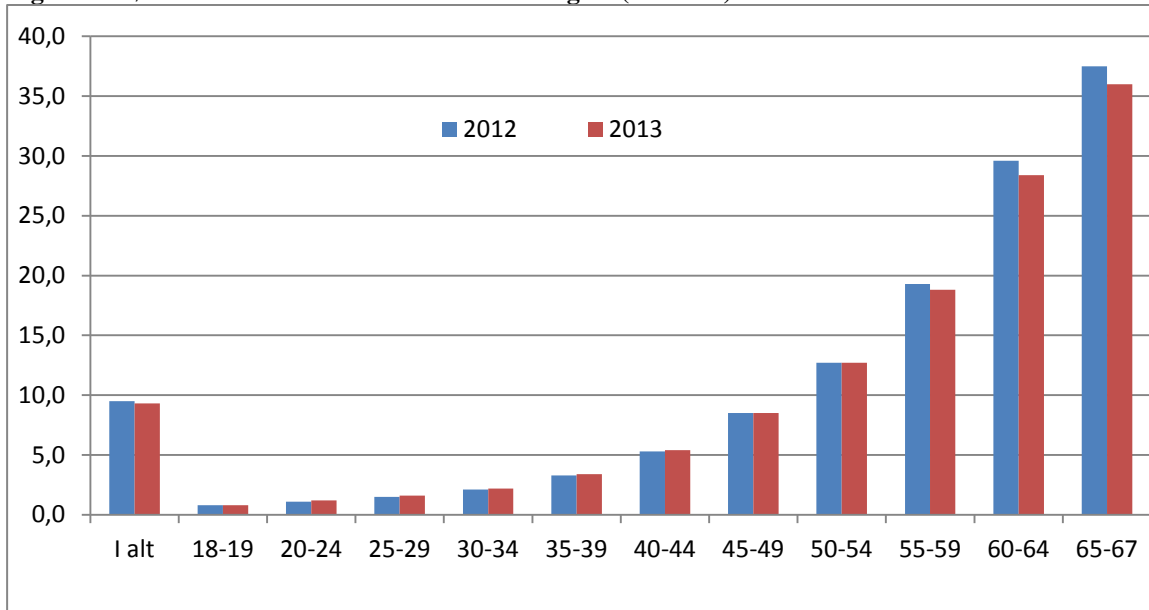
\* Avgangs-tallene for 1. kvartal 2009 er ikke godkjent. Pga overgang til datavarehus og nytt saksbehandlingssystem mangler avgangstall for januar 2009.

Kilde: NAV

## Færre eldre uføre

Figur 3 viser andelen uførepensjonister fordelt etter alder per 31. desember 2013 sammenlignet med samme tidspunkt i 2012. I alt har andelen uførepensjonister gått ned med 0,2 prosentpoeng fra 2012 til 2013.

**Figur 3: Uføre etter alder som andel av befolkningen (18-67 år)\*. Pr. 31.12. 2012 – 31.12.2013. Prosent**



\*Befolkningen 18-67 år: Vi teller 11/12 av 18-åringene og 1/12 av 67-åringene. Dette skyldes at en person ikke kan bli uførepensjonert før måneden etter fylte 18 år, og blir alderspensjonist senest måneden etter fylte 67 år.  
Kilde: NAV

Fra 2012 til 2013 er det en nedgang i uføreandelen for personer fra 55 år og oppover. Nedgangen øker jo eldre mottakerne blir.

I løpet av de ti siste årene har andelen uføre over 60 år avtatt. For de mellom 60-64 år og 65-67 år har uføreandelen gått ned med henholdsvis 6,0 og 7,7 prosentpoeng i denne perioden. Ser vi på utviklingen det siste året, var nedgangen på 1,2 prosentpoeng i gruppen 60 til 64 år og på 1,5 prosentpoeng i den eldste aldersgruppen. Antall personer i befolkningen over 60 år har samtidig økt med ca. 104 000 i løpet av de ti siste årene. I løpet av 2013 ble det store 1946-kullet alderspensjonister. Dette medførte en høy avgang fra uførepensjon, noe vi har sett i uføretallene i løpet av 2013.

For de unge uføre mellom 20-24 og 25-29 år var det en svak vekst i uføreandelen med 0,1 prosentpoeng.

Endringer i befolkningssammensetningen påvirker utviklingen i andelen uføre sett i forhold til befolkningen (Kann, Bragstad og Thune 2013). De store fødselskullene etter andre verdenskrig har ført til at de eldste aldersgruppene utgjør en stadig større andel av de mellom 18 og 67 år. Isolert sett gir dette en økt andel uførepensjonister, men det trekker imidlertid i motsatt retning at personer i de eldste aldersgruppene blir uføre i mindre grad enn tidligere

(Bragstad, Ellingsen, Lindbøl 2012). Dette henger blant annet sammen med bedre helse og at utdanningsnivået for de eldste i befolkningen har økt. Økt utdanningsnivå har gitt andre arbeidsoppgaver og henger sammen med endringer i forhold på arbeidsmarkedet over tid.

For tiårsperioden har det vært en tiltakende befolkningsvekst i aldersgruppen 18-67 år<sup>1</sup>. I denne aldersgruppen er det flere menn enn kvinner, og siden 2003 har forskjellen mellom kjønnene økt. En viktig årsak til den sterke veksten er høy arbeidsinnvandring. I tillegg til at dette gir en høyere andel menn, fører det til en noe yngre befolkning. Dette er to trekk som isolert sett vil redusere andelen uførepensjonister på grunn av lavere uførerater i disse gruppene. Les mer om dette i Kann, Bragstad og Thune (2013).

Pensjonsreformen er også en faktor som påvirker uførepensjoneringsmønsteret for de eldste. Sysselsettingen blant de eldste har fortsatt å øke etter at pensjonsreformen ble gjennomført. Omlag 45 prosent av de som har hatt muligheten til det har tatt ut alderspensjon og nesten to av tre alderspensjonister under 67 år har valgt å arbeide ved siden av pensjonen (Dahl og Lien 2013). Statistikk for desember 2013 viser at omlag 70 100 personer i alderen 62-66 år hadde tatt ut alderspensjon.

---

<sup>1</sup> Den alderen man kan motta uførepensjon.

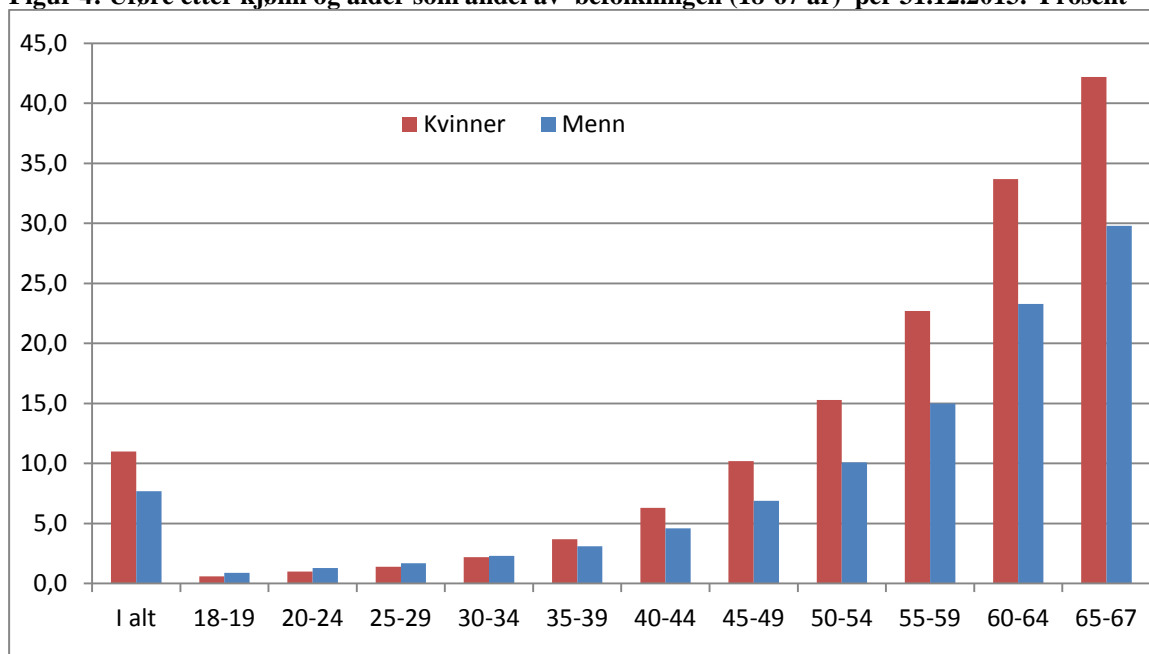
## Uendrede kjønnsforskjeller

På de helse relaterte ytelsene Nav forvalter, er det en overvekt av kvinner. Dette er også tilfellet for uførepensjon (figur 4). Andelen kvinner som mottok uførepensjon utgjør 11 prosent, mens tilsvarende prosent blant menn er 7,7.

Målt i andel er det flere uføre menn enn kvinner i aldersgruppen under 35 år, men andelen kvinner er større enn for menn fra 35 år og oppover, en forskjell som øker med alder.

For kvinner var det en svak vekst i alderen 30 til 49 år fra 2012 til 2013, men for kvinner fra 55 år er det nedgang i uføreandelen.

**Figur 4: Uføre etter kjønn og alder som andel av befolkningen (18-67 år) per 31.12.2013. Prosent**



Kilde: NAV

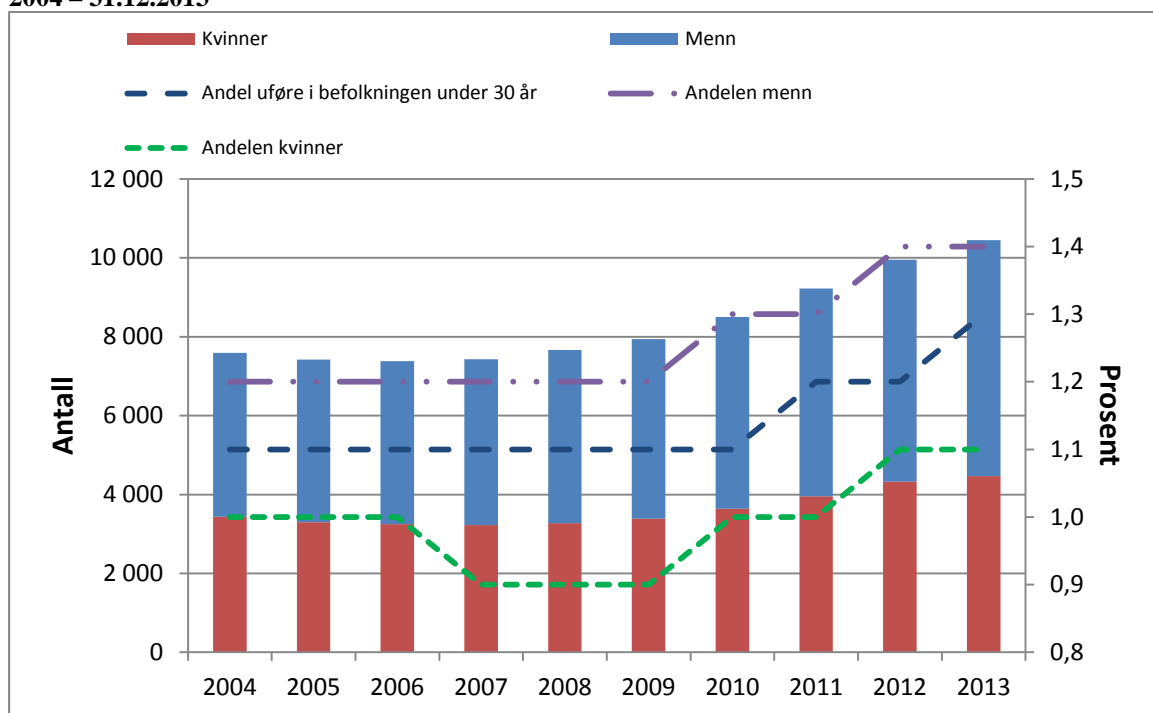
## Noe flere unge uføre menn

Unge uføre defineres som mottakere av uførepensjon i alderen 18 til 29 år. Per 31. desember 2013 var det 10 400 personer i denne gruppen (figur 6). De unge utgjør 3,4 prosent av alle uføre. 57 prosent av de unge uføre er menn. Det er 500 flere unge uføre per 31. desember 2013 sammenlignet med samme tidspunkt i 2012.

Andelen unge uføre i prosent av befolkningen var per desember 2013 på 1,3 prosent, med en fordeling på 1,1 prosent kvinner og 1,4 prosent menn. Andelen unge uføre har dermed økt med 0,1 prosentpoeng sammenlignet med samme periode i fjor.

I løpet av de ti siste årene har det blitt 2 900 flere unge uførepensjonister, en økning på 38 prosent. Til sammenligning har befolkningen økt med 21 prosent eller ca. 142 000 personer i samme periode.

**Figur 5: Unge uføre (18-29 år) etter kjønn og som andel av befolkningen i samme aldersgruppe pr. 31.12. 2004 – 31.12.2013\***



\* Andelen i alt øker fra 2012 til 2013 med 0,04 prosentpoeng. Avrundet til 0,1.

Kilde: NAV

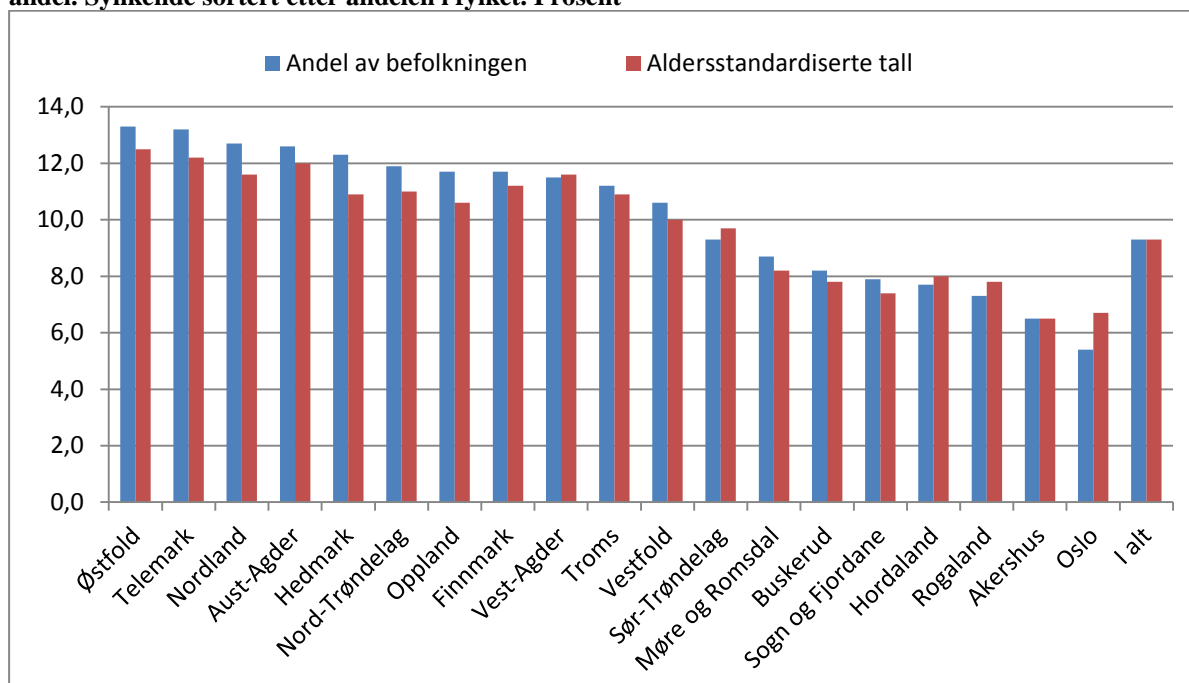
Av de nye uføre hadde 40,5 prosent i aldersgruppen 18-24 år mottatt arbeidsavklaringspenger, mens tilsvarende tall for de mellom 25-29 år var på 95,4 prosent. Regner vi ut andelen av disse som igjen hadde et tidligere vedtak om Tidsbegrenset uførestønad, finner vi at denne var på 8 prosent for 18-24 åringene og 25 prosent for 25-29 åringene.

Diagnosestatistikken for 2011 (Lindbøl 2012) viser at 59 prosent av unge uføre (18-29 år) er uføre på grunn av psykiske lidelser og atferdsforstyrrelser. 14 prosent er uføre som følge av medfødte misdannelser og kromosomavvik. 12 prosent gjelder sykdommer i nervesystemet. Resten (15 %) gjelder andre helseforhold. Det er små forskjeller i diagnosemønsteret mellom kvinner og menn, men unge menn blir i litt større grad enn kvinner uføre på grunn av psykiske lidelser og atferdsforstyrrelser.

## Fylkesvise forskjeller – foreløpige tall<sup>2</sup>

I figur 6 har vi korrigert for befolkningsstørrelsen i fylket ved å vise antall med uførepensjon i prosent av befolkningen. Vi sammenligner også med hvilken uføreandel de uføre i fylket ville hatt dersom befolkningen i fylket ville hatt samme alders- og kjønnsfordeling som gjennomsnittsbefolkningen i landet (aldersstandardiserte tall<sup>3</sup>). Det er fylkene Østfold (12,5 %), Telemark (12,2 %), Aust-Agder (12,0 %), Nordland (11,6 %) og Hedmark (10,9 %) som har høyest andel uførepensjonister i befolkningen. Det gjenstår betydelige fylkesvise forskjeller selv om det tas hensyn til demografi.

Figur 6: Andelen uførepensjonister (18-67 år) i fylket per 31. desember 2013. Andel og standardisert andel. Synkende sortert etter andelen i fylket. Prosent



Kilde: NAV

Det er flere grunner til at uføreratene varierer geografisk. Lokale variasjoner i befolknings sammensetningen ved for eksempel alder og utdanningsnivå (Bråthen 2011). Blant annet har Oslo en spesielt ung befolkning i forhold til resten av landet (Bragstad og Hauge 2007).

<sup>2</sup> Foreløpige fylkestall: Da vi har funnet feil i geografifordelingen, har vi satt sammen geografiopplysninger utenfor vår ordinære produksjonsrutine. For å presentere tall på fylke/kommune, har vi koplet antall uføre mot opplysninger i Folkeregisteret. Feilen påvirker ikke tilgangstallene eller andre publiserte tall.

<sup>3</sup> Det er den direkte metode for aldersstandardisering som benyttes etter 1-årig alder, og viser fordelingen (andelen) i det enkelte fylke om aldersfordelingen var som for landet. Tabellen viser da en høyere eller lavere (evt. uendret) andel enn figuren med «I prosent av befolkningen». Se vedlegg for utregning av den direkte metode.



Andre årsaker er forhold på arbeidsmarkedet. Studier har funnet positive sammenhenger mellom arbeidsledighetsnivå og overgang til uførepensjon (bl.a. Bragstad og Hauge 2008; Bratsberg, Fevang og Røed 2010). Videre kan både holdninger til uførepensjonering og saksbehandlingspraksis variere mellom ulike fylker. Det er rimelig å tenke seg at et mer fleksibelt arbeidsmarked i hovedstadsregionen er med på å trekke uføreandelen ned her.

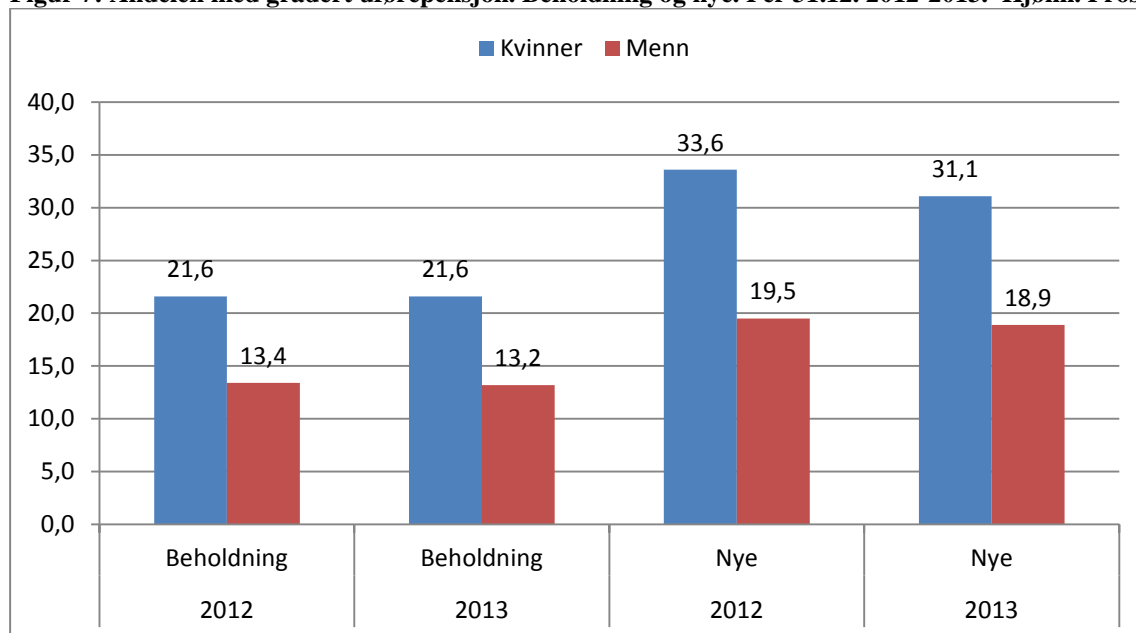
### **Færre nye får gradert uførepensjon**

Det er et vilkår for rett til uførepensjon at evnen til å utføre inntektsgivende arbeid (inntektsevnen) er varig nedsatt med minst halvparten. Det ytes hel (100 prosent) uførepensjon dersom personen har tapt hele sin inntektsevne/arbeidsevne. Dersom personen har tapt en del av sin inntektsevne/arbeidsevne, gis det en gradert ytelse som svarer til den del av inntektsevnen/arbeidsevnen som er tapt. Det kan ytes uførepensjon med en uføregrad ned til 20 prosent (jf. §12-11).

Det er flere kvinner enn menn som har gradert uførepensjon. «Dette kan blant annet skyldes at kvinner med uførepensjon har andre diagnoser enn menn, samt at menn og kvinner har ulike jobber» (Jacobsen og Thune 2013:69).

Sammenligner vi tall per 31. desember 2013 med tall per 31. desember 2012, ser vi at andelen med en gradert ytelse så å si er uendret, men for de som fikk innvilget uførepensjon i løpet av 2013 er andelen med gradert pensjon derimot lavere både for kvinner og menn sammenlignet med de som fikk innvilget uførepensjon i 2012: -2,5 prosentpoeng for kvinner og -0,6 prosentpoeng for menn (figur 7).

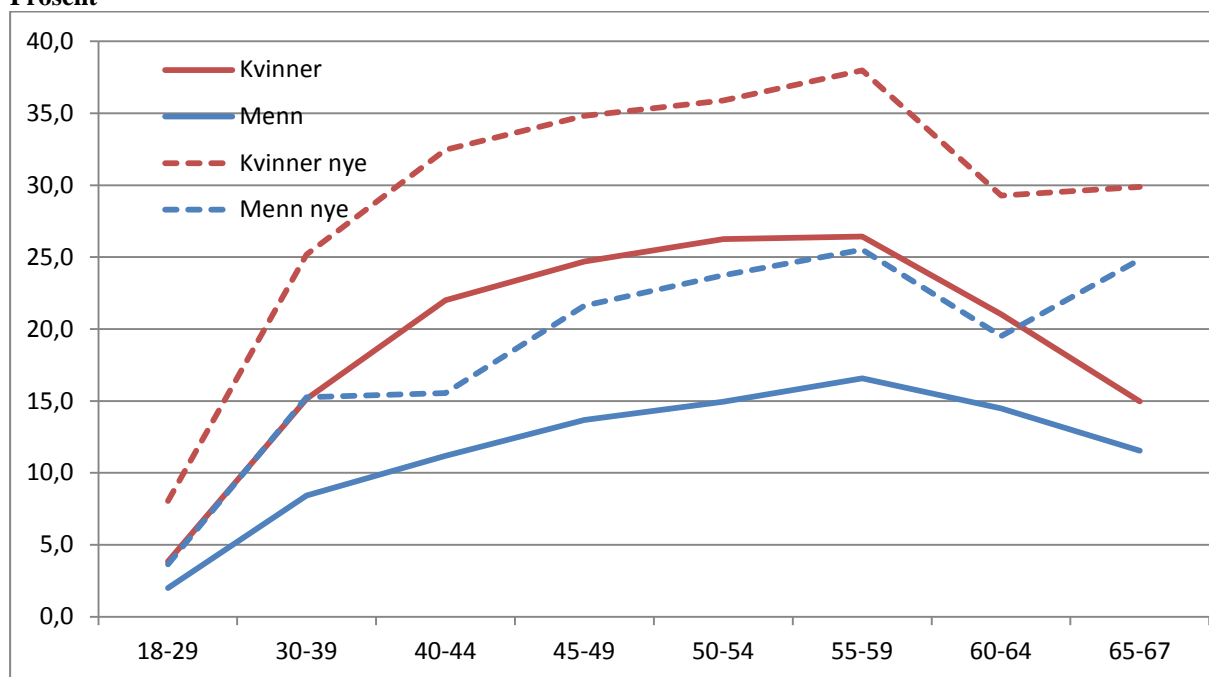
**Figur 7: Andelen med gradert uførepensjon. Beholdning og nye. Per 31.12. 2012-2013. Kjønn. Prosent**



Kilde: NAV

Gradering varierer også med alder. De yngste uførepensjonistene mottar i større grad en full ytelse enn de eldste. Figur 8 viser at andelen med gradert uførepensjon øker fram til 59 år for så å avta. Unntaket er for nye uføre i alderen 65-67 år (og spesielt blant menn) som har en økning i sin andel. (Se også Jacobsen og Thune 2013).

**Figur 8: Andelen med gradert uførepensjon. Beholdning og nye. Per 31.12. 2012-2013. Alder og kjønn. Prosent**



Kilde: NAV

Uførepensjonister med gradert pensjon kombinerer ofte denne med yrkesdeltakelse. Tall fra desember 2012 viser at 72 prosent av de som mottar en gradert uførepensjon var registrert med et arbeidstakerforhold i Arbeidstakerregisteret. I alt 55 200 uførepensjonister hadde et ansettelsesforhold på dette tidspunktet. Dette utgjør 18 prosent av alle uførepensjonister. Andelen personer som kombinerer uførepensjon og arbeid har vært stabil de siste årene.

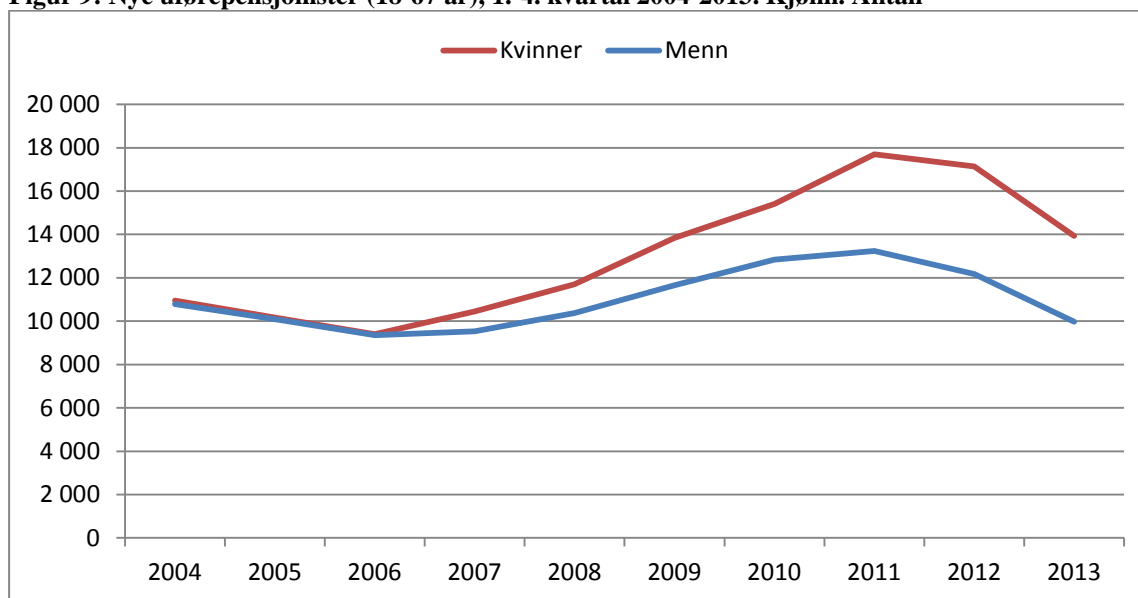
## Færre nye<sup>4</sup> uførepensjonister i 2013

I løpet av 2013 kom det 23 900 nye uførepensjonister, fordelt på 13 900 kvinner og 10 000 menn. Det var 5 400 færre som fikk innvilget uførepensjon i løpet av 2013 sammenlignet med 2012.

2012 var preget av at det ble satt inn ekstra saksbehandlingsressurser til behandling av uføresaker, samt en spesiell overgang av nye uføre fra tidligere tidsbegrenset uførestønad<sup>5</sup>. Dette førte til en ekstraordinær tilgang av nye uførepensjonister i denne perioden. Spesielt for kvinner.

Tilgangen i 2013 er også lavere enn for årene 2009, 2010 og 2011 (figur 9).

**Figur 9: Nye uførepensjonister (18-67 år), 1.-4. kvartal 2004-2013. Kjønn. Antall**



Kilde: NAV

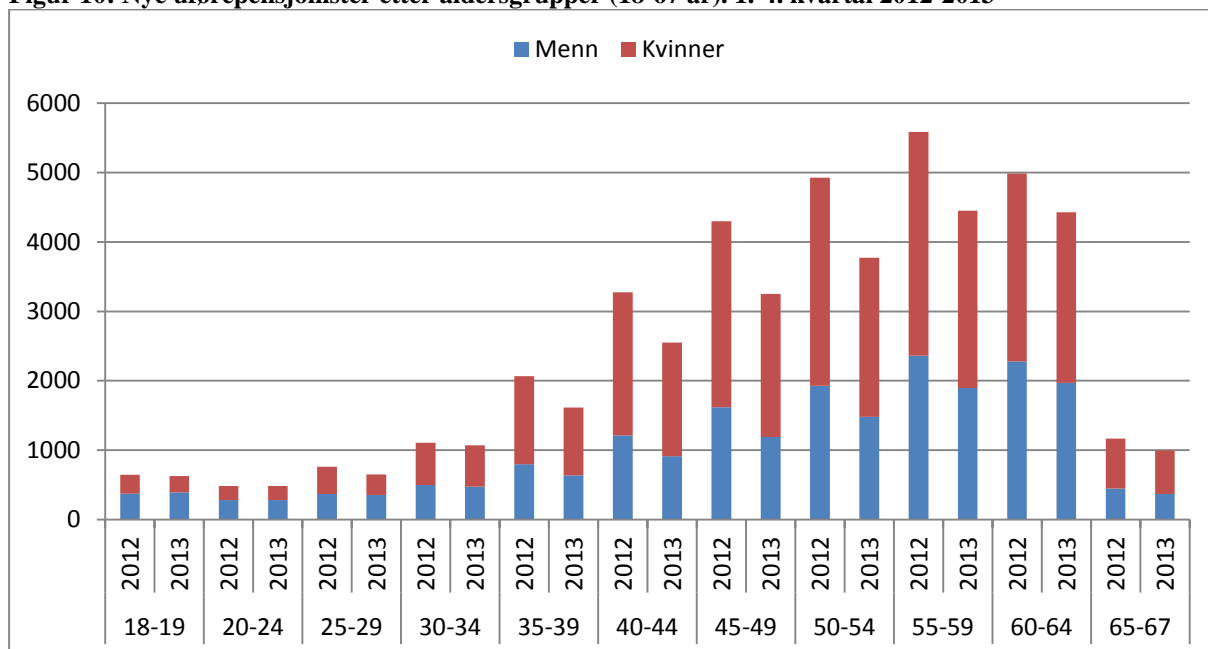
Både for kvinner og menn er det færre nye uføre i alle aldersgrupper, med unntak av menn i alderen 18-24 år. Antallet nye unge mottakere av uførepensjon er imidlertid lavt. Små endringer kan dermed slå nokså kraftig ut når de uttrykkes som prosentvis endring. For menn i alderen 18-19 og 20-24 år er det ikke mer enn henholdsvis 393 og 283 nye uførepensjonister i 2013.

Nedgangen i de eldste aldersgruppene kan ses i sammenheng med de nye reglene for uttak av fleksibel alderspensjon (Lien 2011, Dahl og Lien 2013).

<sup>4</sup> Til forskjell fra statistikken om beholdning som er per en gitt dato, teller tilgangsstatistikken nye uføretilfeller i løpet av et kvartal.

<sup>5</sup> Ordningen med tidsbegrenset uførestønad (TU) ble innført 1. januar 2004 og avviklet 1. desember 2010 og den påvirker nivået på antall og nye uføre over tid. Mottakere med TU ble overført til arbeidsavklaringspenger (AAP). Se Bragstad, Ellingsen og Lindbøl (2012) for en analyse av tidligere TU-mottakere. NAV publiserer statistikk over AAP-mottakere månedlig.

**Figur 10: Nye uførepensjonister etter aldersgrupper (18-67 år). 1.-4. kvartal 2012-2013**

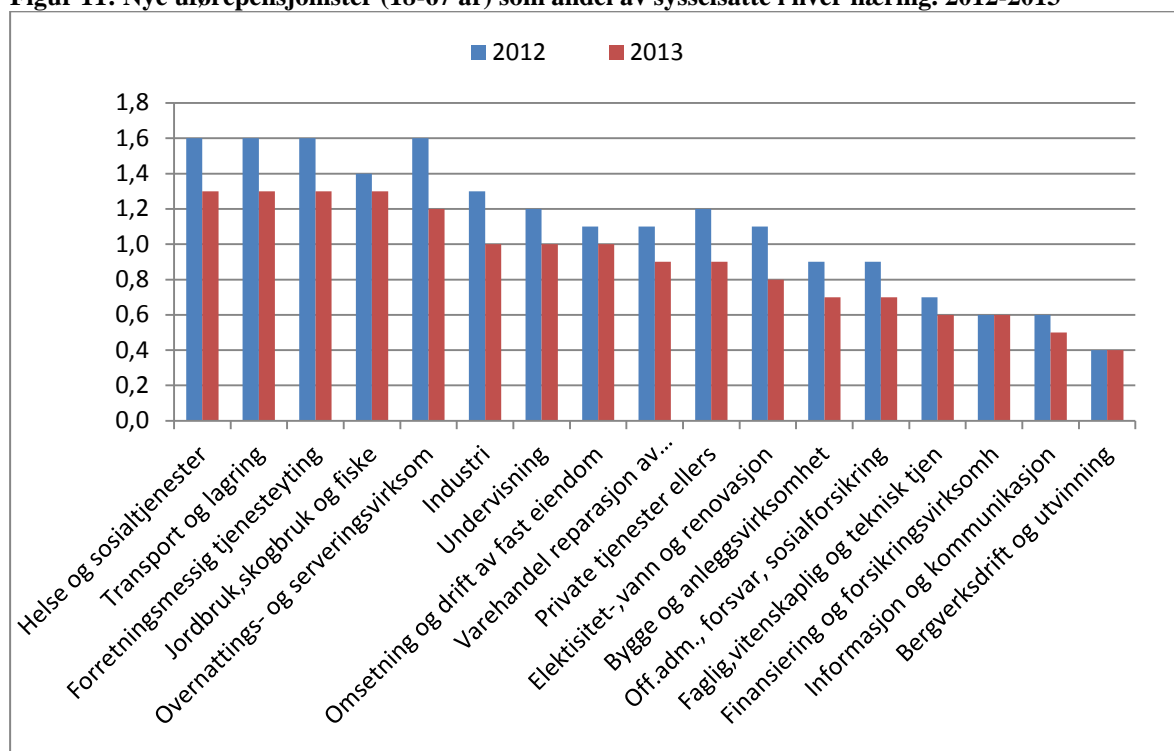


Kilde: NAV

## Nye uførepensjonister fordelt etter næring<sup>6</sup>

Når vi ser på antall nye uførepensjonister som andel av sysselsatte i hver næring, er det følgende næringsgrupper som har høyest andel nye uførepensjonister i 2013: Helse- og sosialtjenester, transport og lagring og forretningsmessig tjenesteyting (1,3 %). Disse næringsgruppene toppet statistikken også i 2012, men da med 1,6 prosent av de sysselsatte. Nedgangen skyldes i hovedsak at det var færre nye uførepensjonister i 2013 enn i 2012, mens antall sysselsatte økte.

Figur 11: Nye uførepensjonister (18-67 år) som andel av sysselsatte i hver næring. 2012-2013



Kilde: NAV

<sup>6</sup> Alle virksomheter i privat og offentlig sektor i Norge er tildelt nye næringskoder basert på ny standard for næringsgruppering. Den nye standarden gir en mer hensiktsmessig og oppdatert beskrivelse av aktivitetene i næringslivet og offentlig sektor med mer vekt på tjenesteytende næringer.

Standarden samsvarer med EUs nye standard, NACE Rev.2. Dette sikrer sammenliknbarhet på tvers av landegrensene. Den norske standarden SN2007 er tilpasset forhold i Norge på det mest detaljerte nivået (femte siffer). NACE Rev.2 ble vedtatt av Parlamentet og Rådet 20. desember 2006 som ny rådsforordning (EF) 1893/2006. Det nasjonale nivået ble vedtatt av SSB 6. desember 2006, etter en bred høring.

Alle virksomheter i Enhetsregisteret i Brønnøysundregistrene er registrert med en næringskode etter gammel standard (SN2002) og skal derfor omkodes til den nye standarden (SN2007). Det er Statistisk sentralbyrå som står for omkodingen og kodene vil bli tilført Enhetsregisteret.

Kilde: SSB: <http://www.ssb.no/vis/emner/10/01/nace/sn2007/main.html>

## Ytelser forut for uførepensjon

Utviklingen i antall uføre henger også sammen med utviklingen i andre helserelaterte ytelser, nærmere bestemt sykepenger og arbeidsavklaringspenger (AAP) (se bl.a. Lien 2011 og Prop. 130 L (2010-2011)). Begge disse ytelsene er tidsbegrensede. Sykepenger kan mottas i maksimalt ett år. For personer som har brukt opp sykepengeretten og fortsatt ikke kan gå tilbake til arbeid, vil AAP være en aktuell form for inntektssikring, gitt at de oppfyller betingelsene for denne ytelsen. AAP kan da mottas i opptil fire år, under forutsetning av at man gjennomgår aktiv behandling eller deltar på arbeidsrettede tiltak med tanke på å komme tilbake i arbeid. Dersom verken behandling eller tiltak fører frem, og arbeidsevnen anses som varig nedsatt, vil en søknad om uførepensjon være aktuelt. Dette kan også være aktuelt tidligere, dersom ytterligere arbeidsavklaring ikke anses som hensiktsmessig.

Personer som søker om uførepensjon vil i de fleste tilfeller ha vært innom både sykepenger og AAP, i tråd med den gangen i systemet regelverket legger opp til. Unntak fra dette forløpet forekommer imidlertid, da ikke alle som søker om uførepensjon har vært i arbeid. Dette kan blant annet gjelde unge personer med så alvorlige helseproblemer at utsiktene til arbeid er svært dårlige, eller søkere som av helsemessige eller andre årsaker har stått utenfor arbeidslivet i flere år. Disse vil ikke ha mottatt sykepenger forut for uførepensjon. Det kan også være noen som går direkte fra sykepenger til uførepensjon, uten å gå veien om AAP. Det vil særlig være aktuelt for eldre søkere og for personer som har en helsesituasjon der videre arbeidsavklaring ikke framstår som hensiktsmessig.

Av tabell 1 fremgår det at de fleste nye uførepensjonister har vært innom AAP før de får innvilget en uførepensjon.<sup>7</sup> Dette gjelder 82,4 prosent av alle nye uførepensjonister i 2013. Færrest tidligere AAP-mottakere finner vi i den yngste aldersgruppa (18-24 år). Dette kan skyldes at det her er en relativ overrepresentasjon av personer med svært alvorlige funksjonsnedsettelse, hvor deltakelse i arbeidslivet framstår som lite realistisk. Det er også en stor andel i den eldste aldersgruppa som ikke har vært innom AAP, noe som viser at arbeidsavklaring i mange tilfeller anses som uhensiktsmessig for uføre personer som nærmer seg pensjonsalder. Dette mønsteret er forholdsvis likt på tvers av kjønn, men kvinner har alt i alt i noe større grad vært innom AAP enn menn (forskjell på 4,4 prosentpoeng).

**Tabell 1: Ytelse forut for uførepensjon, blant nye uførepensjonister (18-67 år) i 2013. Prosent**

	I alt	18-24	25-29	30-39	40-49	50-59	60-64	65-66
Fra sykepenger	11,0	0,6	2,0	3,8	3,9	10,3	25,1	33,0
Fra AAP	82,4	40,5	95,4	93,6	93,1	86,3	70,6	47,5
Fra sosialhjelp	1,2	2,3	1,7	1,9	1,5	0,9	0,8	0,4
Fra annet	5,4	56,5	0,9	0,6	1,5	2,4	3,5	19,1

Kilde: NAV

<sup>7</sup> Disse tallene sier imidlertid ikke noe om hvor lenge de har mottatt AAP.

11 prosent av de nye uførepensjonistene kommer rett fra sykepenger. Denne andelen øker lineært med alder, da det blant eldre søkere vil være flere som ikke blir vurdert som aktuelle for å gå inn i et arbeidsavklaringsløp.

En liten andel på 1,2 prosent har mottatt sosialhjelp i perioden forut for uførepensjon. Det er litt flere i denne gruppen blant de aller yngste, men alt i alt er overgang fra sosialhjelp til uførepensjon et veldig uvanlig forløp.

5,4 prosent av de nye uførepensjonistene lar seg ikke gjenfinne i NAVs registre det siste året før de fikk innvilget uførepensjon (kategorien «annet» i tabell 1). Dette er klart vanligst i den yngste aldersgruppen, hvor over halvparten er i denne kategorien, som blant annet kan omfatte personer med svært alvorlige funksjonsnedsettelse, som ikke blir ansett som aktuelle for AAP. Noen kan også ha gått rett fra utdanning til uførepensjon som følge av svært alvorlig helsetilstand, eller rett fra arbeid til uførepensjon av samme årsak. Sistnevnte forløp kan trolig ligge bak det faktum at det er relativt mange i «annet»-kategorien også blant de eldste nye uførepensjonistene.

#### **Andelen nye uføre med tidligere vedtak om tidsbegrenset uføre**

Flere av de nye uførepensjonistene har tidligere vært mottakere av tidsbegrenset uførestønad (tabell 2). I 2013 var andelen nye uføre med tidligere status som TU-mottaker på 26 prosent.

**Tabell 2: Andelen nye uføremottakere med tidligere vedtak om tidsbegrenset uførepensjon. Prosent**

<b>Periode</b>	<b>Andel</b>
Året 2009	24 %
Året 2011	40 %
Året 2012	38 %
Året 2013	26 %

Kilde: NAV

Andelen nye uførepensjonister som kom fra arbeidsavklaringspenger i 2013 var på 82 prosent. Av disse hadde 26 prosent et tidligere vedtak om tidsbegrenset uførestønad, med en fordeling på 35 prosent kvinner og 25 prosent menn. Av de som i utgangspunktet var på TU og ble konvertert til AAP i mars 2010 er det ca. 9 700 igjen som er potensielle mottakere av uførepensjon. «Bare 1 prosent av de som hadde full tidsbegrenset uførestønad er kommet i arbeid, uten stønad fra NAV» (Kann, Kristoffersen og Thune 2013:41).

## Vedlegg

### Aldersstandardisering

Formelen for den direkte metode for aldersstandardisering skal være som følger:

$$a^f = \sum_{i=18}^{i=66} \left( \frac{up_i^f}{bef_i^f} \right) * \frac{bef_i^L}{bef_{18-66}^L}$$

der

$a^f$  – aldersstandardisert uførate for fylke f

$up_i^f$  – antall uførepensjonister i fylke f med alder i

$bef_i^f$  – antall personer i fylke f med alder i

$bef_i^L$  – antall personer i totalbefolkningen med alder i (L indikerer hele landet)

$bef_{18-66}^L$  – antall personer i totalbefolkningen i alderen 18-66 år

### Arbeidsavklaringspenger – datagrunnlag overgangsstatistikken

Datagrunnlaget for arbeidsavklaringspenger er over personer med rettighet til arbeidsavklaringspenger. Statistikken teller alle som er registrert med rettighetsstatus arbeidsavklaringspenger, som følge av et gjeldende vedtak om arbeidsavklaringspenger fra NAV. Beholdningen telles opp på en gitt dato nær slutten av hver måned.

Statistikken over personer med rett til arbeidsavklaringspenger er ikke direkte sammenlignbar med tidligere publisert statistikk som du finner på [www.nav.no](http://www.nav.no). Den tidligere publiserte statistikken baserte seg på utbetaling i løpet av måneden. Men vi ser at overgangsandelene både til kvinner og menn fra AAP til uførepensjon første halvår 2013 er rimelige like som ved gammelt grunnlag.



## Referanser

- Bragstad, Torunn (2009): *Tidsbegrenset uførestønning – evaluering fire år etter innføring*. NAV-rapport nr. 3-2009. Oslo. Arbeids- og velferdsdirektoratet.
- Bragstad, Torunn, Ellingsen, Jostein, og Lindbøl, Marianne (2012): «Hvorfor blir det flere uførepensjonister?» i *Arbeid og Velferd nr. 1-2012:26-39*. NAV. Arbeid og velferdsdirektoratet.
- Bragstad, Torunn og Hauge, Linda (2008): *Geografisk variasjon i uførepensjonering 1997-2004*. NAV-rapport nr. 4-2008.
- Bragstad, Torunn og Hauge, Linda (2007): «Geografiske variasjoner i uførepensjon» i *Arbeid og velferd nr. 2-2007:30-34*. NAV. Arbeids- og velferdsdirektoratet.
- Bratsberg, Bernt, Fevang, Elisabeth og Røed, Knut (2010): *Disability in the Welfare State: An Unemployment Problem in Disguise? IZA Discussion Paper No. 4897*.
- Bråthen, Magne (2010): «Uførepensjonisters tilknytning til arbeidslivet» i *Arbeid og velferd nr. 1-2010:31-37*. NAV. Arbeids- og velferdsdirektoratet.
- Bråthen, Magne (2011): «Uførepensjonisters tilknytning til arbeidslivet». *NAV-rapport nr. 2-2011*. NAV. Arbeids- og velferdsdirektoratet.
- Dahl, Espen og Lien, Ole Christian (2013): «Pensjonsreformen – flere eldre i arbeid» i *Arbeid og velferd nr. 1-2013:58-71*. NAV. Arbeids- og velferdsdirektoratet.
- Ellingsen, Jostein, Lindbøl, Marianne, Galaasen, Anders Mølster og Jacobsen, Ove (2013): *Utviklingen i uførepensjon per 30. september 2013*. NAV. Arbeids- og velferdsdirektoratet.
- Galaasen, Anders Mølster (2011): *Velferdsdiskriminering? En kvantitativ studie av ikke-vestlige innvandreres tilbøyelighet til å søke om uførepensjon – og om hvorfor de oftere får avslag*. Masteroppgave i sosiologi, Universitetet i Oslo.
- Jacobsen, Ove og Thune, Ola (2013): «Uførepensjon og gradering» i *Arbeid og velferd nr. 2-2013:69-75*. NAV. Arbeids- og velferdsdirektoratet.
- Kann, Inger Cathrine, Kristoffersen, Per og Thune, Ola (2013): «Arbeidsavklaringspenger – gjennomføring og avgang fra ordningen» i *Arbeid og velferd nr. 1-2013:41-57*. NAV. Arbeids- og velferdsdirektoratet.
- Kann, Inger Cathrine, Bragstad, Torunn og Thune, Ola (2013): «Stadig flere på trygd?» i *Arbeid og velferd nr. 3-2013:24-38*. NAV. Arbeids- og velferdsdirektoratet.
- Lien, Ole Christian (2011): «Pensjonsreformen: Hvilken effekt har den på uttaket av helserelaterte ytelser?» i *Arbeid og velferd nr. 4-2011:43-48*. NAV. Arbeids- og velferdsdirektoratet.
- Lindbøl, Marianne (2012): *Statistiknotat - Utviklingen i uførediagnoser per 31. desember 2011*. NAV. Arbeids- og velferdsdirektoratet.
- Prop. 130 L (2010-2011): *Endringer i folketrygden (ny uføretrygd og alderspensjon til uføre)*. *Proposisjon til Stortinget (forslag til lovvedtak)*. Det Kongelige Arbeidsdepartement.