

MOBILITET OG FLYTTEVILLIGHET BLANT ARBEIDSLEDIGE

Av Leonid Andreev og Line Schou

Sammendrag

Mobilitet ved ledighet skal sikre at arbeidsledige raskere finner nytt passende arbeid og at arbeidsgivere får dekket sine behov for arbeidskraft. I denne artikkelen ser vi på den geografiske mobiliteten i to ulike konjunktursituasjoner, en situasjon med svært lav ledighet over hele landet i 2008 og en med store geografiske forskjeller på arbeidsmarkedet i 2016. Vi ser på hvor mange arbeidsledige som faktisk flyttet i 2008 og 2016, hva som kjennetegner arbeidssøkerne som er mest tilbøyelige til å flytte og hvordan holdningene til å flytte ved arbeidsledighet er i befolkningen generelt. Vi har undersøkt flyttemønstre ved hjelp av registerdata, mens folks holdninger til å flytte ved ledighet er undersøkt i en spørreundersøkelse.

Våre analyser viser at det kun er en liten andel som flytter når de blir arbeidsledige. Totalt ser det ut til at rundt 5 prosent flytter ved ledighet, men det er til dels store geografiske forskjeller. De fleste som flytter gjør det enten innenfor sitt eget fylke eller til et nabo fylke. Vi finner at personer bosatt i Nord-Norge har høyest sannsynlighet for å flytte ved ledighet. Det er også i de nordligste fylkene at folk oftest er positive til det å flytte ved ledighet. Flyttetilbøyeligheten var lav i Hordaland og Rogaland i 2016, til tross for en sterk ledighetsøkning i området og behov for arbeidskraft i andre deler av landet. Resultater fra spørreundersøkelsen viser også at det var i Agderfylkene og Rogaland folk var mest negative til å flytte ved ledighet.

Unge som ikke er etablert med partner og barn er mest villige til å flytte og det er også de som flytter oftest, særlig de som er høyt utdannet. Flyttevillighet og faktisk flyttetilbøyelighet går gradvis ned med økende alder. Enslige kvinner har høyere sannsynlighet for å flytte enn enslige menn, men det å ha barn og partner reduserer kvinners sannsynlighet for å flytte mer enn den gjør for menn.

Jo høyere utdannet man er, jo høyere er sannsynligheten for at man flytter. Vi ser også at langtidsledige er mer tilbøyelige til å flytte. Når det gjelder enkeltyrker ser vi at det er ledere og meglere som mest sjelden flytter.

Bakgrunn

Ledighetsøkningen i 2014–2016 fant hovedsakelig sted innenfor et lite område, nemlig oljefylket Rogaland, samt Hordaland, Vest-Agder og Møre og Romsdal. I tidligere perioder med høy ledighet har ledigheten gjerne økt mer jevnt i hele landet (som for eksempel i kjølvannet av finanskrisen i 2008). I figur 1 kan man se utviklingen i arbeidsledigheten som prosent av arbeidsstyrken i perioden 2001–2017 i utvalgte fylker. I årene 2004–2008 gikk ledigheten ned, slik at i januar 2008 var den registrerte ledigheten på et svært lavt nivå. Med finanskrisen høsten 2008 fikk vi en rask økning i ledigheten over hele landet de påfølgende årene, mens vi i etterkant av det kraftige oljeprisfallet fikk en situasjon med store geografiske forskjeller på arbeidsmarkedet, med økt ledighet i Rogaland, Hordaland, Møre og Romsdal og Agder-fylkene, men stabil eller fallende ledighet i resten av landet. I en situasjon med regional ledighetskrise er det naturlig å tenke på mobilitet av arbeidskraft som en del av løsningen. NAV må bistå arbeidsledige ved å vise hvor det finnes ledige stillinger, og stimulere til økt geografisk og yrkesmessig mobilitet, altså at man må flytte dit det finnes jobber eller bytte yrke, næring eller sektor.

Det er behov for bedre forståelse av den geografiske mobiliteten av arbeidsledige i Norge, om den endrer

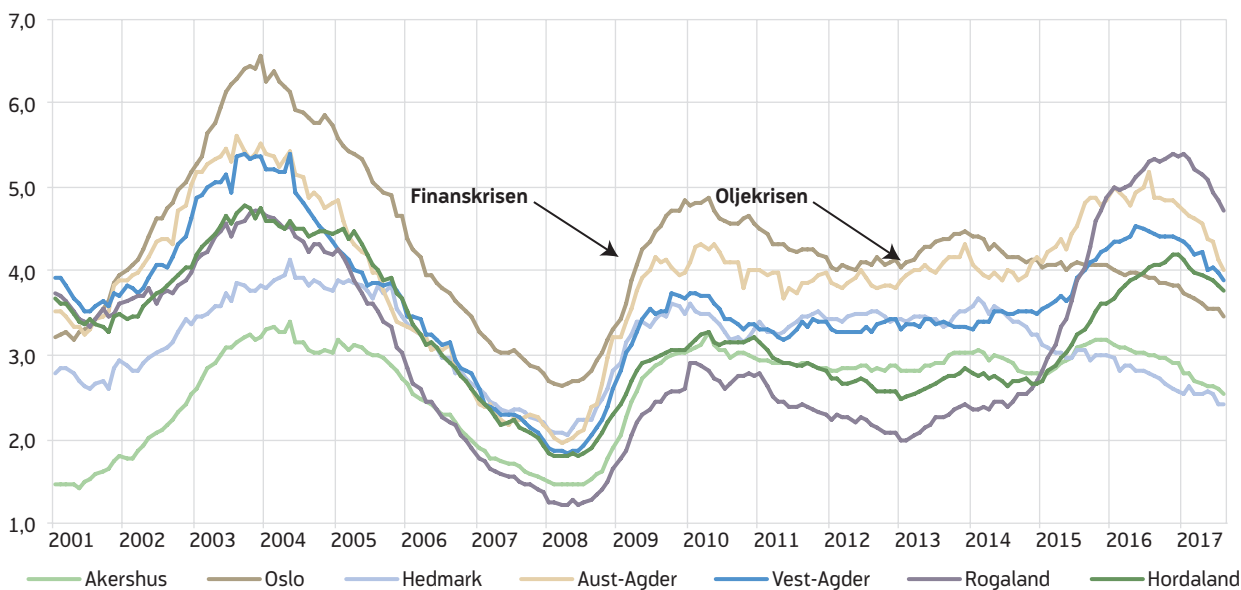
seg over tid og hva som kjennetegner arbeidssøkerne som er mest tilbøyelige til å flytte. Hvor ofte flytter arbeidsledige i Norge, og hva får arbeidsledige til å flytte? Og hvordan er holdningene til å flytte ved arbeidsledighet i befolkningen generelt?

I denne artikkelen analyserer vi data fra to ulike datakilder; registerdata som viser faktiske flyttemønstre blant de arbeidsledige (i del 1) og surveydata fra Norsk Monitor som viser holdninger til det å flytte ved arbeidsledighet i befolkningen generelt (del 2). Vi forventer at variasjoner i holdninger mellom ulike grupper i befolkningen kanskje kan forklare noe av variasjonen i faktiske flyttemønstre.

Det er interessant å se på utviklingen av mobiliteten i ulike faser av konjunktursyklusen og om ledigheten kan beskrives som syklisk eller strukturell. Er det riktig at man flytter oftere når forskjellen i arbeidsledigheten mellom ulike deler av landet blir veldig stor, men flytter mindre i en situasjon med lav ledighet i hele landet?

Hvordan stiller folk seg til tanken på å flytte ved arbeidsledighet? Holdninger i befolkningen generelt, blant ulike grupper og eventuelle geografiske variasjoner kan være en viktig bakgrunn for å forstå flyttemønstre. Det er naturlig å tenke seg at variasjoner i blant annet livssituasjon og alder spiller inn.

Figur 1. Bruttoledighet i enkelte fylker i 2001–2017, sesongjustert, som prosent av arbeidsstyrken



Kilde: NAV

Problemstillinger

Det er viktig at nye arbeidsledige i regioner med høy arbeidsledighet raskt finner arbeid i andre deler av landet. Høy mobilitet kan sikre at arbeidsledige raskere finner nytt passende arbeid og at arbeidsgivere får dekket sine behov for arbeidskraft. Det er også viktig for at økonomien skal være tilpasningsdyktig mot eksterne makroøkonomiske sjokk, som globale økonomiske kriser, alvorlige internasjonale konflikter eller dramatiske endringer i oljepriser.

En teori om arbeidskraftmobilitet sier at arbeidere tilegner seg ulike typer kvalifikasjoner og kompetanse mens de jobber og til en viss grad mister disse kvalifikasjonene mens de er ledige, og særlig dersom de er lenge ledige. Noen av disse kvalifikasjonene er ikke generelle, men er region-, arbeidsgiver- eller yrkes-spesifikke. Ifølge Ljungqvist og Sargent (1998), som brukte en generell likevektsmodell for å studere geografisk mobilitet som en av årsakene til forskjellen i langtidsledighet mellom USA og Europa, kan arbeidere selv velge hvilken type kvalifikasjoner de akkumulerer, og dersom trygdesystemet er raust nok, tilegner arbeidere seg humankapital¹ assosiert med mer risikabel arbeidsmarkedskarriere. De har funnet at dersom en arbeidsledig har en stor andel av humankapitalen i en spesifikk form, det vil si at den for eksempel bare kan utnyttes i enkelte næringer og regioner, og dersom ledighetstrygden er høy nok, vil insentivene til å lete etter en ny jobb og å flytte være betydelig svekket.

Utflytting gjør at en arbeidsledig taper region-spesifikk humankapital, som for eksempel ulike typer personlige lokale nettverk, lokal kunnskap for enkelte yrker og humankapital spesifikk for lokale næringer. I tillegg må den ledige bære ekstra kostnader knyttet til flyttingen, og bytte av bolig er blant de største kostnadene her. Oswald (1997) viser at om en høy andel eier sin egen bolig reduseres mobiliteten og arbeidsledigheten vil øke. Dette fordi de som eier egen bolig har større flyttekostnader enn de som leier

den.² I Norge er andelen individer som bor i en bolig som husholdningen selv eier over 80 prosent, noe som er veldig høyt i internasjonal sammenheng.³ Vi vil derfor se på hvordan mobiliteten er påvirket av boligprisutviklingen. Høye boligpriser kan redusere mobiliteten fordi de gjør det dyrere å flytte.⁴ Denne effekten kan likevel være svakere for individer med høyere inntekt.

Inntekten har sannsynligvis mye å si når det gjelder tilbøyelighet til å flytte. På den ene siden er en person som er høykvalifisert og har en høy lønn mer mobil fordi a) dagpenger dekker en mindre andel av lønnsinntekten i høyinntektsgrupper,⁵ og privat forbruk må reduseres betraktelig. Det er rimelig å anta at en arbeidsledig som ikke får opprettholdt samme nivå av privat forbruk med dagpenger blir en mer aktiv og motivert jobbsøker b) for høytlønnede arbeidere utgjør flyttekostandene en mindre andel av inntekten, og er mindre viktige for beslutningen om å flytte. På den annen side har høytlønnede arbeidstakere ofte kompetanse som er sterkt knyttet til et konkret yrke eller en konkret næring. Ved et næringsbytte kan det være fare for at denne nærings-spesifikke humankapitalen/kompetansen ikke ville komme til nytte i ny jobb og at man må godta en reduksjon i lønn. Vi kan for eksempel tenke oss at ledige oljeingeniører vegrer seg for å flytte til et annet fylke for å ta en dårligere betalt jobb, og heller venter på en eventuell oppgang i oljebransjen.

I tillegg til økonomiske omkostninger og potensiell vinning, er også personlige holdninger sannsynligvis en viktig faktor for om folk ser det som naturlig å flytte om de blir arbeidsledige. I denne artikkelen ser vi både på faktiske flyttemønstre blant arbeidsledige

¹ Humankapital er en sum av alle personlige egenskaper - all kompetanse, talenter, kvalifikasjoner, evner, erfaring, intelligens, trening, klokskap.

² I tillegg til vanlige salgs- og kjøpskostnader finnes det dokumentavgift (såkalt «flytteavgift»), som betales til staten hver gang en selveierbolig skifter eier.

³ Det er også store forskjeller i andel av eldre og yngre boligeiere, noe bidrar til at yngre er mer mobile.

⁴ Utgiftene med salg og kjøp øker med boligpriser. Prisdifferansen mellom ulike regioner pleier også å øke når boligprisene øker, noe som gjør det dyrere å selge i en mindre populær region og kjøpe i en mer populær.

⁵ Alle får samme andel i dagpenger - ca. 62 %, men bare opptil 6 G. De som har inntekt over 6 G får altså lavere kompensasjonsgrad enn de som har tjent under 6 G.

Datautvalget og metode

Analyse av registerdata

I del 1 av denne analysen benytter vi to datautvalg: individdata med alle helt og delvis ledige eller arbeidssøkere på tiltak som var registrert per utgangen av januar 2008 og 2016 i NAVs registre. I januar 2008 var vi på slutten av en høykonjunktur hvor ledigheten var svært lav i hele landet, mens vi hadde en situasjon med en oljerelatert nedgangskonjunktur med store geografiske forskjeller i den andre perioden. I 2016 økte ledigheten stort sett i oljefylkene på Sør- og Vestlandet, mens ledigheten var stabil eller fallende i resten av landet. Disse periodene er valgt for å studere hvorvidt denne forskjellen påvirker flytteeatferden til arbeidsledige. Det var 75 807 observasjoner i det første datasettet og 144 722 i det andre¹. Diverse kjennetegn som påvirker sannsynligheten for å flytte for å skaffe arbeid, som alder, kjønn, yrkesbakgrunn, fødeland, sivilstatus, antall barn, inntekt, osv., er målt to måneder før man registrerte seg som ledig (tilgang) og seks måneder etter at man ikke lenger var registrert som ledig i NAVs registre (avgang). Som inntektsvariabel i analysen har vi brukt årsinntekten for året før tilgangsåret.

Avgang er i analysen definert som når en person er registrert hos NAV som helt ledig, delvis ledig eller arbeidssøker på tiltak i en måned, men ikke i de to påfølgende månedene.

Flytting er definert ved at en person er registrert som bosatt i en annen kommune enn han/hun bodde i da de ble arbeidsledige. Her ser vi på bostedskommune 6 måneder etter at personen sluttet å være registrert som arbeidssøker. Personen kan være i arbeid eller ha en annen status. Ny og tidligere kommune skal heller ikke inngå i samme arbeidsmarkedsregion (da antar vi at vedkommende kanskje pendler til jobb).

Arbeidsmarkedsregion (BA-region) er definert som en av 160 territorielle enheter By- og regionforskningsinstituttet NIBR har delt landet i (Gundersen og Juvkam 2013: 12). En arbeidsmarkedsregion omfatter som regel flere kommuner. Det kan være storbyregioner, som for eksempel BA-regionen Oslo, som omfatter 11 kommuner (Ski, Oppegård, Bærum, Asker, Sørum, Rælingen, Lørenskog, Skedsmo, Nittedal, Oslo, Røyken), mellomstore og mange små BA-regioner. Ser man bort fra Oslo-regionen, er det 9,4 BA-regioner i snitt for ett fylke.

Måten flytting er definert på påvirker hvordan omfanget av migrasjon er målt. SSBs flyttestatistikk definerer flyttere som alle som bodde i en annen bolig i slutten av perioden enn de gjorde i begynnelsen. Videre ser man på om de bodde i et annet fylke eller var flyttet fra eller til utlandet. Det finnes likevel noen ulemper om man bruker tradisjonelle geografiske enheter som kommune og fylke i analysen av flyttemønstre til arbeidssøkere.

På en side flytter man ofte på tvers av kommunegrenser uten at ens tilgang til regionens arbeidsmarked blir berørt. På en annen side kan et fylke omfatte flere atskilte arbeidsmarkeder, og man må bytte bosted for å få tilgang til dem. Å velge kommune som analyseenhet kan derfor føre til registrering av altfor mange flyttestilfeller som ofte har lite å gjøre med arbeidsmigrasjon. Dersom man må krysse fylkets grenser for å være regnet som flyttet, blir det registrert for få flyttestilfeller. Derfor velger vi å bruke BA-region, som omfatter flere kommuner som naturlig utgjør samme arbeidsmarked.

Det er brukt deskriptiv analyse for å beskrive flyttemønstrene til arbeidssøkere, og vi har valgt to kohorter for å se på hvor stabile mønstrene er over tid, og om det finnes forskjeller som kan tilskrives konjunkturelle endringene på arbeidsmarkedet. Vi har sett på faktiske andeler som flytter i ulike befolkningsgrupper, hvor mange som flytter og hvor, og hvilke kjennetegn de har: yrkesbakgrunn, inntekt, alder, kjønn, familiestatus, antall barn, utdanningsnivå og varighet som arbeidssøker.

Vi har videre gjort en logistisk regresjonsanalyse som forklarer forskjeller i mobiliteten (individuell sannsynlighet for å flytte). Sannsynlighet for å flytte betraktes som en funksjon av personlige kjennetegn og ytre forhold (arbeidsmarkedssituasjon, bostedsfylket).

Logistisk regresjon

I logistisk regresjon beregner man hvor mye den naturlige logaritmen til oddsen for $Y=1$ endrer seg for hver enhets endring i X . Logistiske regresjoner brukes når den avhengige variabelen er todelt. Vi skal teste hypoteser om variabelers effekt på en todelt avhengig variabel, samt beregne sannsynligheter for at flyttingen vil skje eller ei. I vår analyse er den avhengige variabelen (Y) at en tidlig arbeidssøker har flyttet. Vi ser både på kjennetegn (X) som er utformet som dummyvariabler med en referansekategori (kjønn; sivilstatus; utdanning, barn under 18 år) samt kontinuerlige variabler (ledighetsrater; inntekt; alder; arbeidssøkervarighet). Resultatene fra regresjonsanalysene presenteres i tabell 4 med koeffisienter i form av odds ratios. En odds ratio er forholdet mellom to odds, og tolkes her som forholdet mellom den beregnede oddsen for å flytte (Y) med et gitt kjennetegn (X), relativt til oddsen for å flytte i referanse kategorien når X er en dummy, og hvor mye oddsen for å flytte (Y) øker for hver enhets endring i X når X er en kontinuerlig variabel. Koeffisienten merket med * indikerer hvorvidt den beregnede koeffisienten kan sies å være signifikant forskjellig fra 1 på 99 prosent konfidensnivået ($p < 0,01$), og merket med ** på 90 prosent konfidensnivået ($p < 0,1$). Om en koeffisient ikke kan sies å være forskjellig fra 1, så viser det at, alt annet likt, vil oddsen for å ha flyttet ikke avhenge av verdien på dette kjennetegnet. Kjennetegnet kjønn er representert med verdien 1 hvis arbeidssøker er kvinne og 0 hvis arbeidssøker er mann. Menn betegnes som referansekategori (base). Vi regner sannsynlighetene i prosent (S) med følgende formel $S = (\text{Odds ratio} - 1) * 100$

¹ Dette er litt høyere enn antall registrerte helt, delvis ledige og arbeidssøkere på tiltak i januar 2008 (2016) fordi tallet også oppfatter de individene som ikke var registrert som arbeidssøkere ved utgangen av januar 2008 (2016), men som sto i NAVs registre både i desember 2007 (2015) og i februar 2008 (2016).

og på holdninger i befolkningen til å flytte ved arbeidsledighet. Holdninger varierer sannsynligvis etter individuell livssituasjon, som for eksempel sivilstand, alder, barn, men er det også forskjeller mellom befolkningen i ulike fylker til hvilke holdninger de har til å flytte ved arbeidsledighet? Dette spørsmålet er aktualisert av at ledigheten nå er høyest i en del av landet som har hatt høy økonomisk vekst i lange perioder tidligere, og hvor det å flytte ut for å få seg arbeid for de fleste ikke har vært aktuelt tidligere. Er det for eksempel slik at manglende vilje til å flytte for å få ny jobb bidrar til å holde arbeidsledigheten på Sør-Vestlandet høyere enn resten av landet?

Ifølge Pissarides og Wadsworth (1989), som har sett på arbeidsmarkedet i Storbritannia, øker mobiliteten med økende differanse mellom ledighetsrater i ulike regioner, men faller med et høyere ledighetsnivå på landsbasis. Det vil si at mobiliteten er lavest når ledigheten er høy og samtidig jevnt fordelt mellom regioner. I denne artikkelen ser vi på en situasjon med store geografiske forskjeller på arbeidsmarkedet, i januar 2016, og en situasjon med lav ledighet og stor mangel på arbeidskraft i januar 2008.

I del 1 av denne artikkelen vil vi analysere flyttemønstre til personer som har vært arbeidsledige før de flyttet, i ulike fylker og i ulike faser av en konjunktursyklus, og ser på eventuelle forskjeller mellom ulike yrkesgrupper, aldersgrupper, antall barn, osv. Hvordan har mobiliteten blitt påvirket av ulike konjunkturfaser, ulik ledighetsutvikling og ulike typer ledighet? I tillegg til en generell beskrivelse av flyttemønstre for kohorter av arbeidssøkere i 2008 og 2016, skal vi undersøke hvilke individuelle kjennetegn som påvirker mobiliteten (dvs. alder, utdanning, antall barn, yrke, lengden på perioden uten jobb) og hvorvidt flytting er avhengig av konjunkturfasen.

I del 2 analyserer vi holdninger til å flytte ved arbeidsledighet. Hvordan påvirker individuell livssituasjon sannsynligheten for at respondenter svarer ja på at de hadde vært villige til å flytte dersom de ble arbeidsledige? Og finnes det forskjeller mellom fylker i holdningene til å flytte ved arbeidsledighet, og mer spesi-

fikt, skiller fylkene på Sør-Vestlandet seg fra andre fylker?

Geografisk mobilitet blant arbeidssøkere

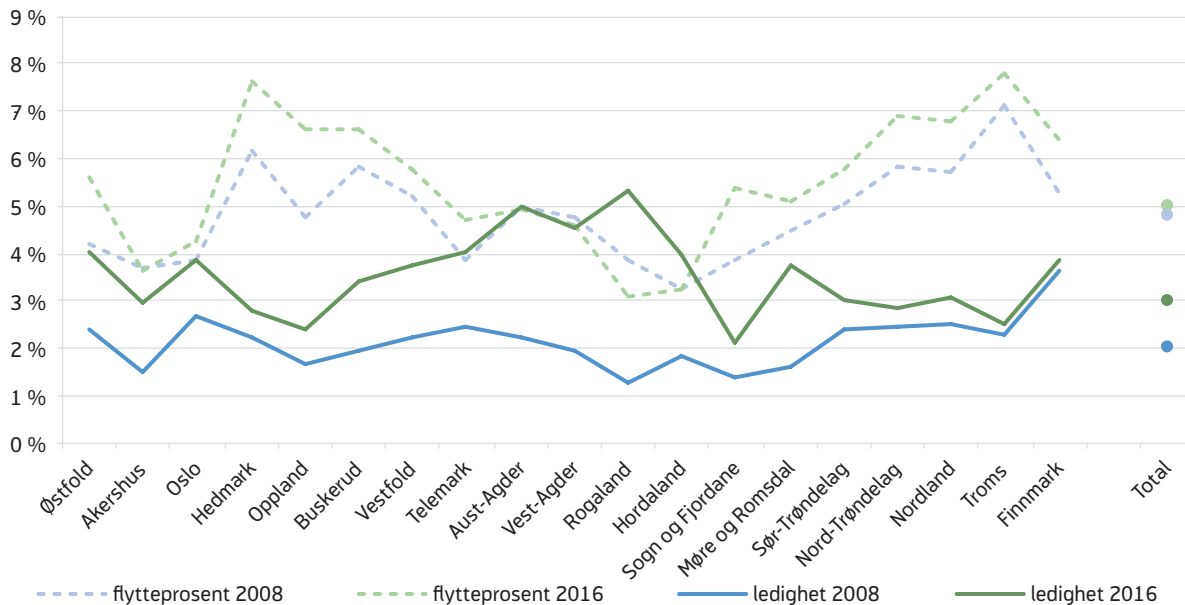
Arbeidssøkere flytter mest i Nord-Norge

I denne analysen ser vi på to ulike kohorter. Den første omfatter arbeidsledige (helt og delvis ledige og arbeidssøkere på tiltak) som sto i NAVs register per januar 2008. Disse arbeidssøkerne søkte etter jobb i et arbeidsmarked med svært lav ledighet og stor mangel på arbeidskraft i hele landet. Den andre kohorten består av arbeidssøkere registrert per januar 2016. Dette omfatter perioden med en oljedrevet nedgangskonjunktur, som primært rammet Vest – og Sør-Vestlandet, regionen med stor overvekt av oljerelaterte næringer. I 2016 hadde vi spesielt store regionale forskjeller i ledighetsutviklingen. I Rogaland og Hordaland økte ledigheten frem til slutten av året, mens i resten av landet gikk ledigheten ned. Her sammenligner vi derfor personer som var ledige i en lavkonjunktur som bare rammet deler av landet med de som var ledige mot slutten av en høykonjunktur med svært lav ledighet. Vi har altså valgt to tidspunkt som viser ulike situasjoner på arbeidsmarkedet, men som samtidig ikke står veldig langt fra hverandre i tid.

I figur 2 ser vi at arbeidsledige i Nord-Norge flyttet oftere enn ledige i resten av landet for begge kohortene, mens ledige i Rogaland, Hordaland og i Telemark flyttet minst. Dette svarer godt overens med holdninger som finnes i befolkningen, som omtales i siste del av denne artikkelen.

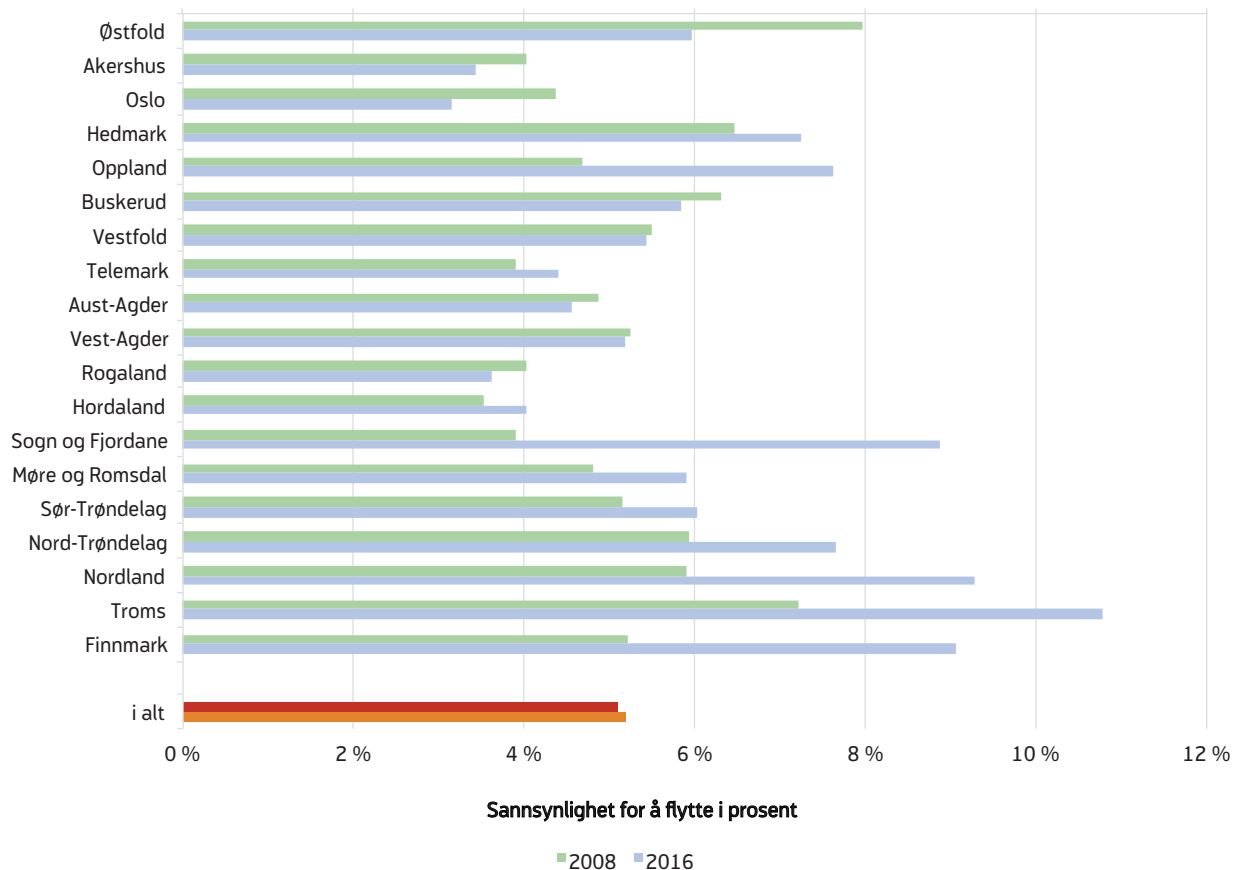
Vi bruker regresjonsanalyse for å beregne hvordan fylket man bor i påvirker sannsynligheten for å flytte. Om vi kun ser på den bivariate sammenhengen mellom fylker og flyttetilbøyelighet finner vi at personer bosatt i Nord-Norge har betydelig større sannsynlighet for å flytte. I regresjonsanalysen, der det også er kontrollert for variable som alder, utdanningsnivå og yrkesgruppe, er bildet ikke like entydig. Resultatene vi ser i figur 3 viser at sannsynligheten for å flytte ved ledighet er lav over hele landet, selv om det er noen variasjoner. Sannsynligheten for å flytte i Troms var stor for begge kohortene, mens det i 2016 også var relativt stor sannsynlighet for å flytte på deler av Øst-

Figur 2. Andel arbeidsledige per januar 2008 og 2016 som flyttet til en annen BA-region, og arbeidsledighetsrater (årgjennomsnitt) i 2008 og 2016, per fylke



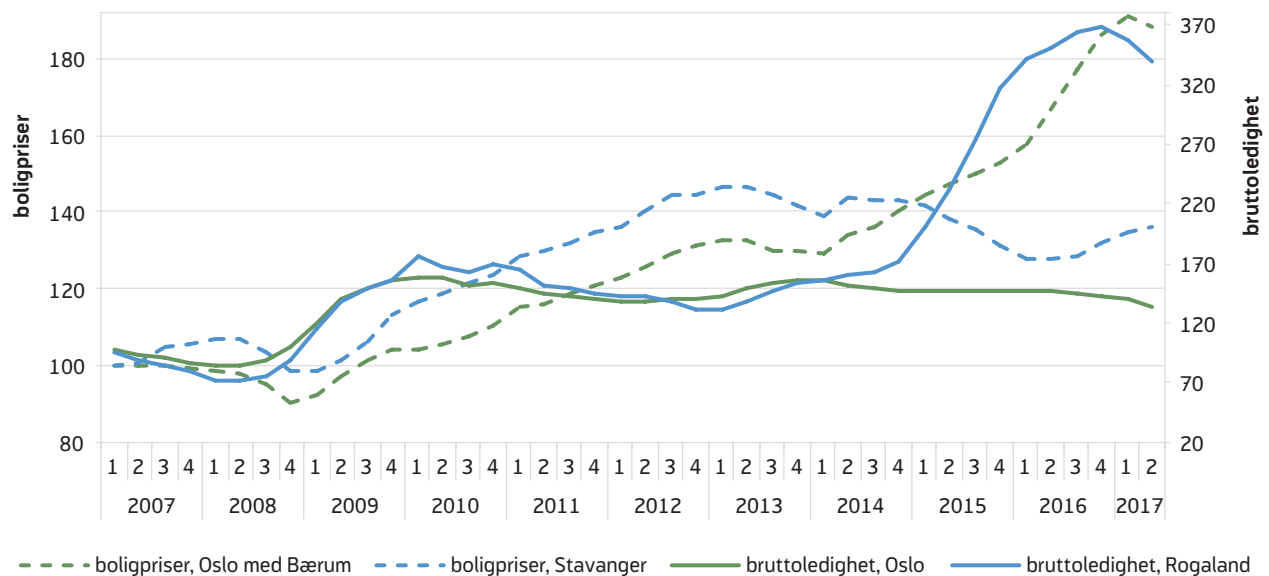
Kilde: NAV

Figur 3. Sannsynlighet for å flytte (oddsrater). Per fylke. 2008 og 2016-kohorter.



Kilde: NAV

Figur 4. Arbeidsledighet og boligpriser i enkelte områder, indeks (1. kvartal 2007=100).



Kilde: NAV, SSB

landet (Buskerud, Oppland, Hedmark, Østfold). Flyttesannsynligheten var lavest for Oslo og Akershus, noe som henger sammen med at dette arbeidsmarkedet er svært variert, i tillegg til å være Norges største. Flyttesannsynligheten var også lav i Hordaland og Rogaland i 2016, noe som betyr at den dramatiske ledighetsøkningen i kjølvannet av oljekrisen ikke har gjort utflyttingen fra fylkene større.

Det kan være ulike grunner til denne lave mobiliteten, for eksempel boligsituasjonen. Det er en stor andel nordmenn som eier boligen de bor i, sammenlignet med andre land i Europa. De samme økonomiske og demografiske faktorene som fører til høy ledighet i en region påvirker også boligprisene der og gjør boligprisdifferansen mellom ulike regioner større, noe som fører til høyere flyttekostnader og derfor reduserer flytting. I figur 4 ser vi at økningen i ledighet i Rogaland ble ledsaget av fall i boligprisene i Stavanger-området. Det gjør det mer ulønnsomt å selge bolig, og man ender kanskje med å selge bolig med tap. Mange vil derfor vegre seg for å flytte. Det er en kjent mekanisme at en høy eierskapsandel demper arbeidsmobilitet (se for eksempel Blanchflower og Oswald 2013).

Figur 2 tyder ikke på at det er en sammenheng mellom ledighetsnivå i fylket man bor og utflyttingsprosenten. Høyest flytteandel finner vi i fylker der ledigheten var nesten på snittnivå (Troms og Hedmark) mens i fylkene med høyest ledighet (Telemark og Agder-fylkene for 2008- og 2016-kohortene, og Rogaland for 2016-kohorten) finner vi en mer moderat flytteprosent.

Regresjonsanalysen viser at høyere ledighet i kommunen man jobber i reduserte sannsynligheten for å flytte for begge kohortene med, henholdsvis 14 og 17 prosent, når vi kontrollerer for andre faktorer.

Ulik praksis i ulike NAV-kontor eller i ulike fylker kan også bidra til forskjeller. I prinsippet er alle arbeidssøkere pålagt å aktivt søke jobb i hele landet og godta jobbtillbud hvor som helst i Norge for å opprettholde retten til dagpenger fra NAV (se faktaboks om regelverk). Dersom man nekter å flytte kan man fratas dagpengene. I praksis antar vi at NAV har vært forsiktig med å kreve flytting, og at praksisen varierer fra fylke til fylke, slik at dette kravet antakelig håndheves ulikt. Variasjonen kan blant annet være forårsaket av det lokale arbeidsmarkedets særtrekk, ulik

praksis ved ulike NAV-kontor og fylker, ulik skjønnsbruk, og ulike holdninger hos NAVs saksbehandlere⁶. NAV har ikke bare mulighet til å ilegge sanksjoner ved manglende etterlevelse av flyttekrav, men kan også bidra med tiltak for å fremme geografisk mobilitet blant arbeidssøkere. Arbeidssøkere kan søke om reise- og flyttestønader som dekker ulike utgifter i forbindelse med arbeidsrelatert flytting. Som vi ser i figur 5 brukes imidlertid ikke disse stønadene særlig flittig og det vanskelig å vurdere hvorvidt de bidrar til at flere arbeidssøkere flytter.

De fleste flytter ikke veldig langt

Det er interessant å se hvor arbeidssøkere fra ulike regioner flytter til. I tabell 1 ser vi at det var en relativt stor andel av arbeidssøkerne som flyttet til Oslo og Akershus, spesielt fra andre fylker på Østlandet. Andelen var høyere for 2008- enn for 2016-kohorten. Kort geografisk avstand spiller en klar rolle her, og de fleste flytter enten i sitt eget fylke eller til et nabo-fylke.

⁶ I Hedmark er det et mer aktivt fokus på vilkår om å være reell arbeidssøker, inklusive mobilitet, og dette kan være en delforklaring til både et betydelig fall i ledighet (fra 2,8% i 2013, til 2,6% i 2015, og helt ned til 2,2% i 2016) og relativt høye flytterater blant fylkets arbeidssøkere.

Regelverk og virkemidler for å fremme mobilitet blant arbeidssøkere

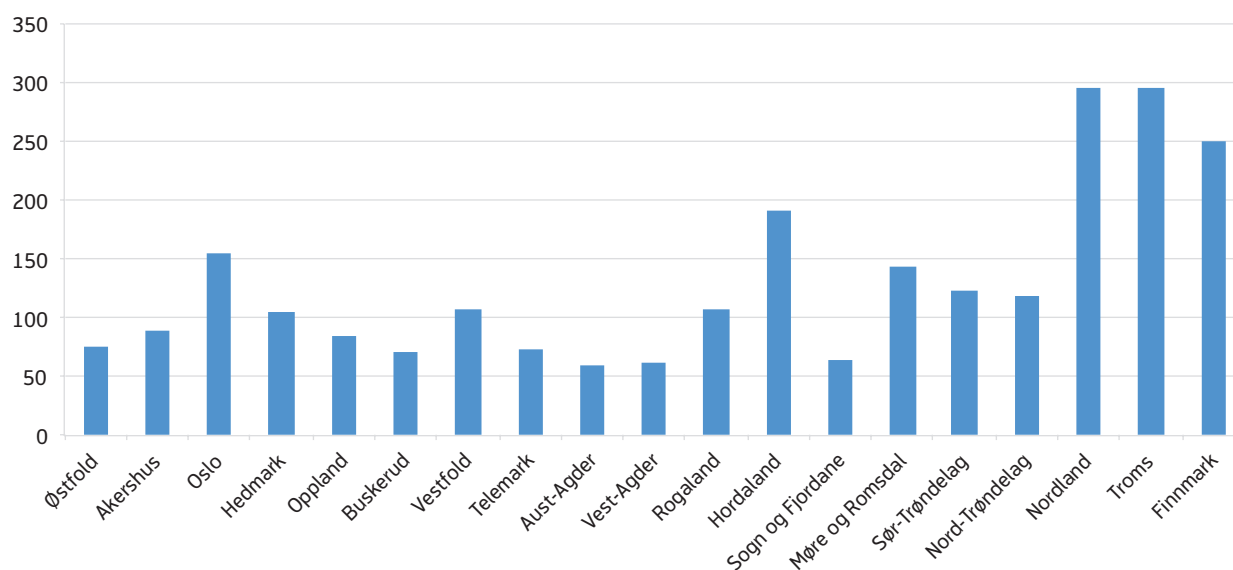
Mobilitetskrav

Ifølge Trygdeloven § 4-5 må en person være villig til å ta arbeid hvor som helst i Norge for å ha rett til dagpenger. Dersom en person, uten rimelig grunn, nekter å motta tilbud om arbeid hvor som helst i Norge kan retten til dagpenger falle bort i et begrenset tidsrom, for tolv uker i første omgang (endret i 2017, fra 8 til 12 uker) og seks måneder dersom vedkommende har nektet å ta i mot tilbud to eller flere ganger innenfor siste tolv måneder, ifølge § 4-20.

Reisestønad og flyttestønad

Ifølge Forskrift om stønader til dekning av utgifter knyttet til å komme i eller beholde arbeid (tilleggsstønadsforskriften) F02.07.2015 nr. 867, finnes det to typer stønader som skal fremme geografisk mobilitet: reisestønad og flyttestønad. Arbeidsledige som er registrert hos NAV og ikke kan få arbeid på hjemstedet, kan få stønad til dekning av nødvendige reiseutgifter dersom reiseavstanden er 50 kilometer eller mer hver vei. Denne stønaden kan gis i forbindelse med jobbintervju på annet sted enn bostedet eller med tiltredelse på nytt arbeidssted. Den som må flytte fra hjemstedet for å starte i arbeid på et annet sted i Norge, Norden eller i EØS-området kan gis stønad til dekning av nødvendige utgifter til flyttingen.

Figur 5. Antall mottakere av reise- og flyttestønader i 2010–2016



Kilde: NAV

Tabell 1. Hvor flytter man i ulike fylker (i prosent)¹

	Samme fylke		Nabofylker		Samme landsdel [*]		Oslo+Akershus	
	2008	2016	2008	2016	2008	2016	2008	2016
Østfold	19	26			79	58	26	27
Akershus					68	43		
Oslo					56	38		
Hedmark	20	20	5	9	77	74	36	31
Oppland	25	25	18	12	75	82	27	22
Buskerud	18	20	6	8	77	72	31	25
Vestfold	17	18	14	16	70	71	29	26
Telemark	16	18	16	10	75	69	28	18
Aust-Agder	14	19	19	27	28	38	22	17
Vest-Agder	22	21	20	31	31	34	17	13
Rogaland	20	29	30	27	39	51	16	12
Hordaland	24	24	22	30	72	70	12	12
Sogn og Fjordane	25	32	43	29	42	49	9	7
Møre og Romsdal	31	36	19	15	17	18	16	13
Sør-Trøndelag	23	22	19	21	34	33	12	14
Nord-Trøndelag	38	37	31	30	61	59	7	8
Nordland	41	40	14	11	57	54	10	12
Troms	42	36	31	19	73	54	9	12
Finnmark	37	36	19	14	62	52	13	13

Kilde: NAV

* Vestlandet (Rogaland, Hordaland, Sogn og Fjordane, Møre og Romsdal), Sørlandet (Agder-fylkene), Trøndelag, og Nord-Norge (Nordland, Troms og Finnmark, samt Østlandet (Oslo, Akershus, Telemark, Østfold, Vestfold, Buskerud, Oppland og Hedmark).

¹ Oslo og Akershus utgjør én BA-region, og flyttingen fra Oslo til Akershus og omvendt er ikke registrert som geografisk migrasjon i denne analysen.

Personlige kjennetegn som påvirker flyttestilbøylighet

Vi har sett på flere forhold som kan tenkes å påvirke flyttestilbøylighet, blant annet kjønn, alder, utdanningsnivå, sivilstand, antall barn og geografisk tilhørighet.

Man flytter mindre med alderen

Alder spiller en stor rolle for mobilitet. Unge mellom 26 og 30 år er mest tilbøyelige til å flytte, og andelen går ned med alderen (se figur 6). Det kan være mange grunner til at unge er mer villige til å flytte:

- Unge er mindre etablert på arbeidsmarkedet og har i mindre grad opparbeidet seg en region-spesifikk

humankapital knyttet til det området de bor i⁷, noe man taper ved utflyttingen.

- Færre unge eier egen bolig (spesielt enslige unge⁸), i hvert fall en bolig de tenker å bo i resten av livet (som de vil bytte uavhengig av en eventuell flyttebeslutning).

⁷ «Region-spesifikk humankapital» kan blant annet være ulike typer lokale personlige nettverk som kan hjelpe i jobbsøking, lokalkunnskaper for slike yrker som eiendomsmeglere og politi, nærings-spesifikk humankapital for næringer som finnes kun i denne regionen (for eksempel kan erfaring som fisker bare utnyttes i bestemte geografiske områder) osv.

⁸ Enslige unge (25-44 år) har en eierandel på 56 %. Par i parforhold med barn i alderen 7-19 år har derimot en eierandel på 98 %.

- En lavere andel av de unge er gift, har barn og har skolebarn, som er forhold som kan redusere flyttevillighet.
- Det er flere jobbmuligheter for unge på grunn av aldersdiskriminering på arbeidsmarkedet.⁹ Det er mange analyser som viser at de unge og samtidig erfarne er de mest ettertraktede på arbeidsmarkedet, mens de eldste arbeidstakerne er minst populære.
- Vi antar at en person tar flyttebeslutningen dersom den forventede nåverdien av inntekt for livsløpet er høyere etter flyttingen. Lønnen etter flyttingen skal være høyere enn forventet inntekt i egen region (som inkluderer arbeidsledighetstrygd og forventet lønn i en lokal bedrift), og skal i tillegg dekke ulike flyttekostnader. Jo yngre arbeidssøkeren er, jo lengre arbeidskarriere har vedkommende foran seg slik at overgangen til en høyere inntektsbane gir høyere netto nåverdi av flyttingen.
- Arbeidsinntekter pleier å øke med alderen fra midten av 20-årene frem til midten av 40-årene, og økningen blir flatere mot slutten av arbeidskarriere.

ren.¹⁰ Unge har derfor en brattere lønnskurve og vinner mer på å finne jobb et annet sted, i stedet for å være lenge ledig og kun søke arbeid på eget hjemsted.

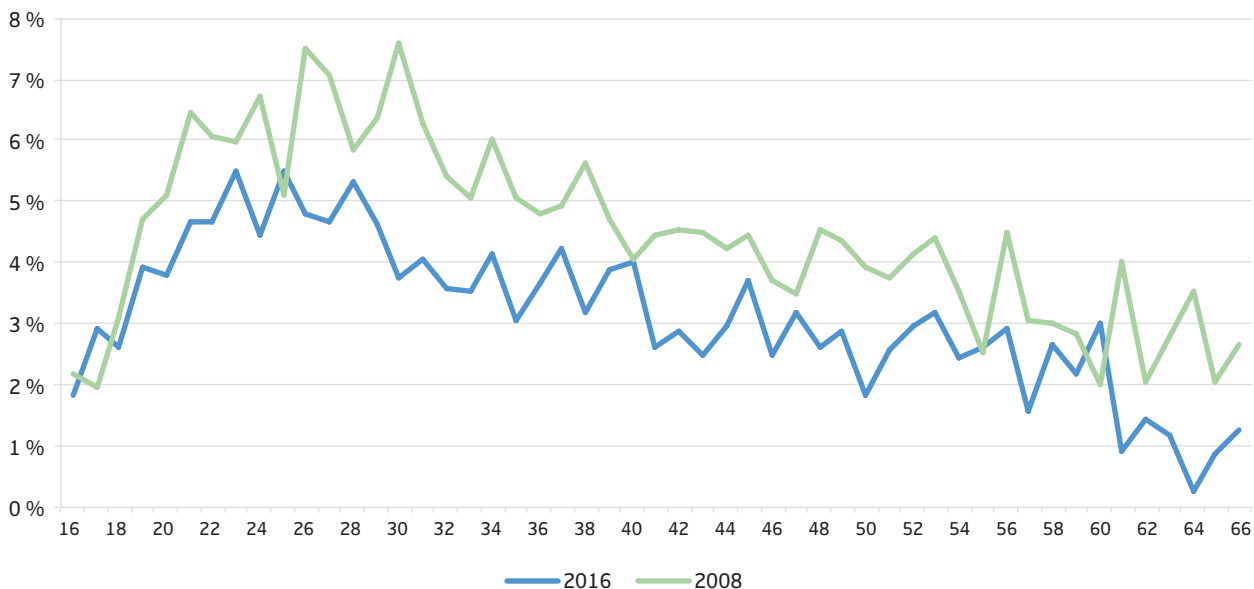
- Unge har også unge partnere som flytter lettere, ofte i forbindelse med utdanning.

Våre analyser viser at selv om vi kontrollerer for inntekt og barn, har alder klar påvirkning på sannsynligheten for å flytte. Selv om flytteandelen øker frem til 30 år, synker sannsynligheten for å flytte for de fleste med alderen, med 5 prosent per år i snitt i 2008-kohorten og 3 prosent per år i 2016-kohorten.

Kvinner har høyere sannsynlighet for å flytte

Kjønnsfordelingen blant arbeidssøkerne var noenlunde lik i 2008-kohorten (51 % kvinner mot 49 % menn), mens det var flere ledige menn i 2016-kohorten (58 % menn mot 42 % kvinner) (se tabell 2). Dette henger sammen med at den oljerelaterte nedgangskonjunktoren rammet mannsdominerte næringer og yrker hardest. Den deskriptive statistikken viser at i

Figur 6. Andel av arbeidssøkere i ulike aldre som har flyttet 2008- og 2016-kohorter. Prosent



Kilde: NAV

⁹ Aldersdiskriminering er forbudt med lov fra 2017, men har vært ganske utbredt. Se 2016 undersøkelse fra Pensjonistforbundet eller Arbeidstilsynets notat <http://www.arbeidstilsynet.no/arbeidervernartikkel.html?tid=89651>, som viser at en del stillinger var bevisst forbeholdt til unge søkere. Se også Büsch med fl. (2009).

¹⁰ Beregningen av median lønn som funksjon av alder for ulike kohorter for USAs folketellingsdata finner man her <https://dqydj.com/income-change-career-income-increase-age/>

2008-kohorten var det færre kvinnelige enn mannlige arbeidssøkere som flyttet. For 2016-kohorten var fordelingen nokså lik (se tabell 2).

Tabell 2. Flytteprosent for menn og kvinner

	2008		2016	
	Andel	flytteprosent	Andel	flytteprosent
Menn	49,0	5,1	58,2	5,0
Kvinner	51,0	4,5	41,8	5,1
I alt		4,8		5,0

Kilde: NAV

Når vi derimot ser på *sannsynligheten* for å flytte, og kontrollerer for andre faktorer som spiller inn, slik som utdanningsnivå, arbeidsfylke, sivilstatus og småbarn, har kvinner en høyere sannsynlighet for å flytte enn menn, alt annet likt (10 prosent for den første kohorten, og 19 prosent for den andre)¹¹ Dette resultatet støttes av analysen av holdninger i befolkningen som beskrevet i del 2.

Gifte kvinner med barn som er under 18 år flytter minst

Det er naturlig å anta at å være gift/samboer og ha barn gjør flytting mindre sannsynlig. Den som flytter må enten ordne med at hele familien flytter samtidig eller belage seg på å bo atskilt. I tillegg til problemer knyttet til selve flyttingen, må gevinsten i regnestykket inne-

bære at summen for begge partnerne er høy nok for å rettferdiggjøre flytteprosjektet økonomisk. Til tross for de store endringene i samfunnet de siste tiårene er kvinner fortsatt mer orientert mot barn og familie enn menn, og menn er mer karriere- og arbeidsorientert og har oftere en rolle som forsørger i familien¹². Dette kan gi et utslag i hvordan sivilstatus og barn påvirker menns og kvinners respektive flyttemønstre.

Tabell 3 viser at i 2008 var det like store andeler som flyttet med og uten barn, mens i 2016 flyttet ledige med barn sjeldnere. Dersom vi ser på kvinner og menn hver for seg, ser vi at i 2008 flyttet menn med barn oftere enn barnløse menn, mens det var motsatt for kvinner.

Det er også interessant å se hvorvidt omsorg for små barn påvirker *sannsynlighet* for å flytte. Vi kontrollerer derfor for andre kjennetegn ved personene gjennom en regresjonsanalyse. Vi kontrollerer for antall barn (0, 1, 2, 3 eller flere barn) og sivilstatus (tre kategorier: «ugift», «gift¹³» og «skilt/gjenlevende¹⁴»), samt interaksjonsvariablene «kjønn pluss antall barn» og «kjønn pluss sivilstatus» i modellen. Analysen viser at sannsynligheten for at en kvinne med barn flytter er betydelig lavere enn for en kvinne uten barn i begge kohortene. Sannsynligheten faller også med antall barn, jamfør tabell 4 og figur 7. I 2008-kohorten hadde arbeidsledige kvinner med ett og to barn hhv. 29 og 31 prosent lavere sannsynlighet for å flytte enn

Tabell 3 Flytteandel med og uten barn under 18 år, kvinner og menn. Prosent

	2008		2008		2016	
	begge kjønn	kvinner	menn	begge kjønn	kvinner	menn
Uten barn	4,9	4,8	4,9	4,1	4,6	3,9
med barn	4,7	4,2	5,5	3,0	4,2	2,7
Hvorav med:						
1 barn	5,1	4,7	5,7	3,4	3,9	3,0
2 barn	4,4	3,9	5,1	2,5	2,7	2,2
3 barn	3,9	3,4	4,6	2,5	2,4	2,7
4 og flere barn	6,0	4,4	7,7	3,5	4,4	3,7
totalt	4,8	4,5	5,1	3,7	3,9	3,5

Kilde: NAV

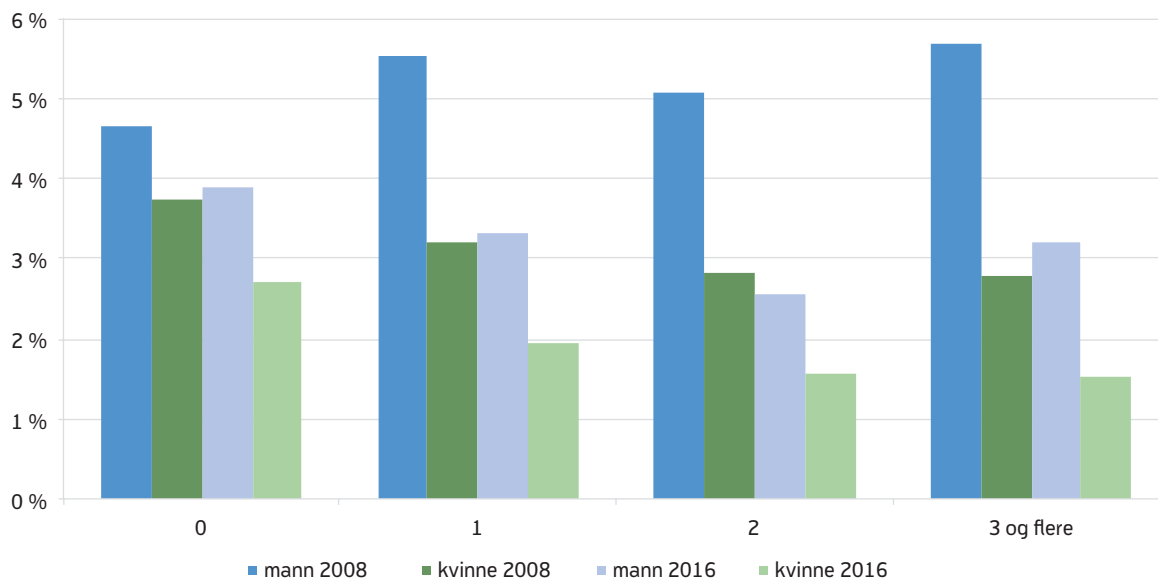
¹¹ En ugift mann hadde 2,8 prosent odds for å flytte for den første kohorten og 2,7 prosent for den andre.

¹² Se for eksempel May-Linda Magnussen: «Menns forsørgerarbeid», i boka Velferdsstatens familier: Nye sosiologiske perspektiver (red. Ellingsæter og Widerberg) 2012.

¹³ Inkluderer gifte og registrerte partnere.

¹⁴ Omfatter skilte, separerte og enker.

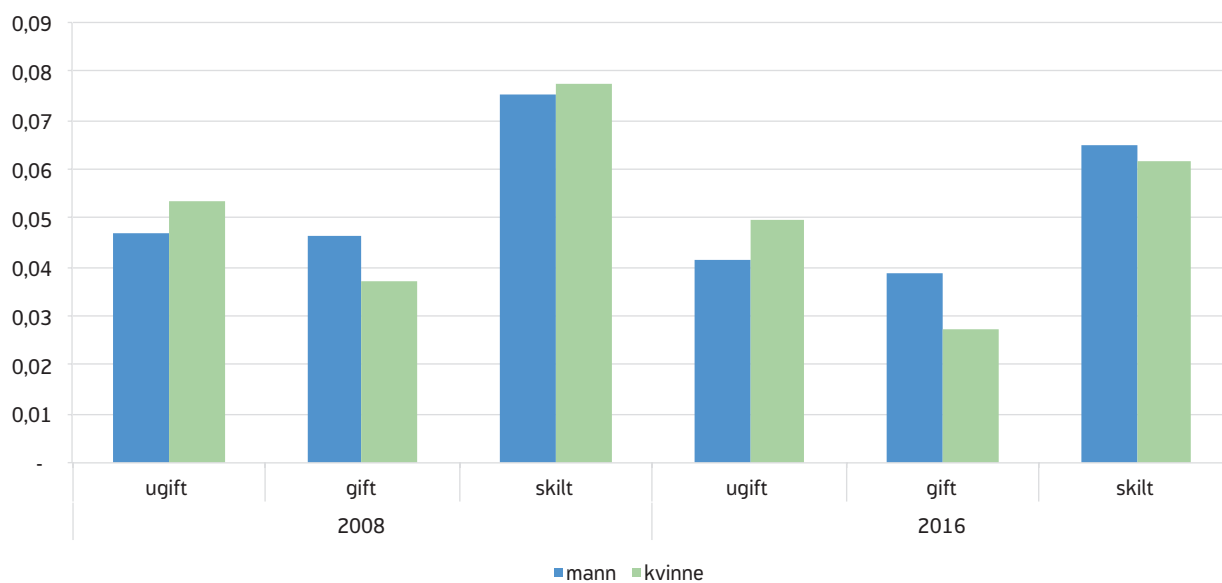
Figur 7. Sannsynlighet for å flytte for menn og kvinner avhengig av antall barn hhv. 2008- og 2016-kohorter¹. Prosent



Kilde: NAV

¹ Beregnet for ugifte personer med årsinntekt 400 000 kroner, 39 år gamle (median alder), med høyere utdanning og 300 dager arbeidssøker-varighet.

Figur 8. Sannsynlighet for å flytte for menn og kvinner avhengig av sivilstatus hhv. 2008- og 2016-kohorter¹. Prosent



Kilde: NAV

¹ Beregnet for personer med årsinntekt 400 000 kroner, 39 år gamle (median alder), med høyere utdanning, 300 dager arbeidssøker-varighet, med ett barn

kvinner uten barn. Med tre og flere barn var sannsynligheten 40 prosent lavere. Figur 7 viser at for menn i 2008-kohorten var sammenhengen motsatt, økningen i antall barn gjorde det mer sannsynlig for menn for å flytte. Dette kan tolkes som at kvinner med små barn prøver å finne arbeid ikke langt fra stedet de bor, mens menn med barn er mer tilbøyelige til å søke hvilken som helst jobb, eventuelt pendle. For 2016-kohorten har mønstret endret seg noe. Sannsynligheten for menn faller frem til barn nummer to, men øker igjen ved tre barn og flere. Endringen fra 2008 til 2016 kan muligens forklares med endringen i sammensettingen av arbeidsledige, siden ledigheten var svært lav i 2008 var dette også trolig en mer selektert gruppe ledige enn i 2016.

Regresjonsanalysen gir oss indikasjon på at sannsynlighet for å flytte er lavest for personer som er gift/samboere i begge kohortene, og det er ikke særlig forskjell mellom menn og kvinner (se figur 8)¹⁵. Skilte og enker har vesentlig høyere sannsynligheten for å flytte

ved ledighet enn gifte/samboere (66 eller 61 prosent høyere for de to kohortene). Denne økte sannsynligheten kan både skyldes selve samlivsbruddet eller kan henge sammen med økte muligheter for mobilitet.

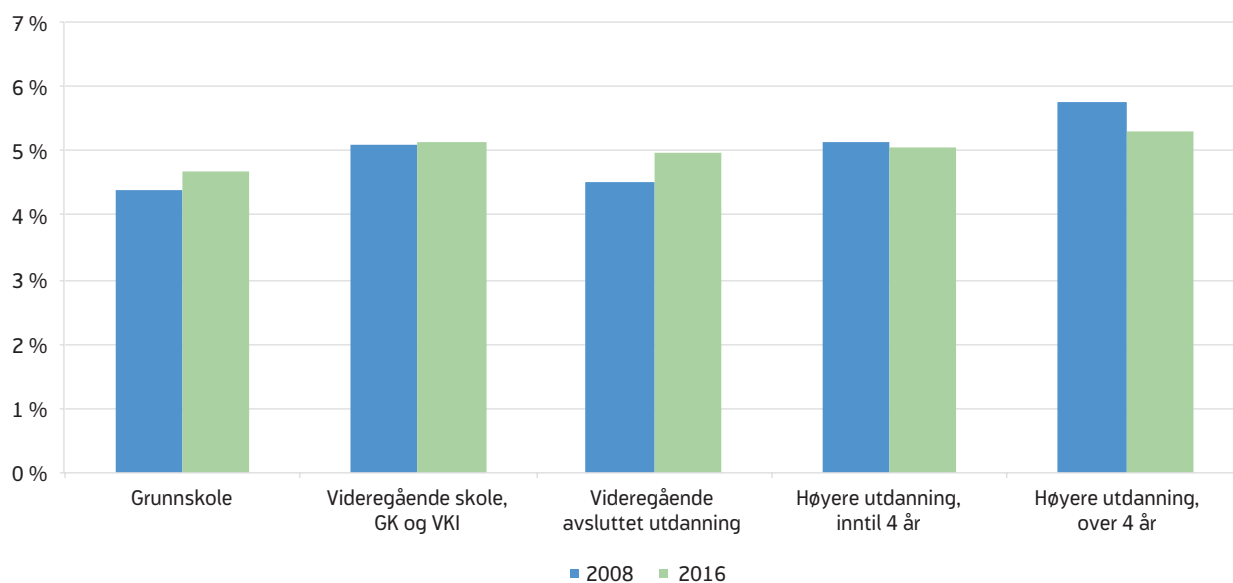
Høyere utdanningsnivå gjør flytting mer sannsynlig

I figur 9 ser vi hvor stor andel arbeidssøkere med ulike utdanningsnivå som faktisk flyttet fra en region til en annen i de to årene vi ser på. Den deskriptive statistikken viser at de med høyere utdanning over 4 år flyttet litt oftere enn ledige i de øvrige utdanningsgruppene. I regresjonsanalysen, hvor vi kontrollerer for kjennetegn som inntekt og alder, ser vi imidlertid at det å være høyt utdannet øker sannsynligheten for å flytte betraktelig. Høyere utdanning, både inntil og over 4 år øker sannsynligheten for å flytte, og de med de lengste utdanningene har den høyest sannsynlighet. For ledige med lav utdanning er ikke effekten statistisk signifikant.

I analysen inkluderte vi også den arbeidsinntekten man hadde ett år før tilgangsåret. Vi finner at for 2008-kohorten øker sannsynligheten for å flytte med

¹⁵ Kategorien «gift» gir i seg selv ikke signifikante resultater.

Figur 9. Flytteandel for ulike utdanningsnivå for 2008 og 2016-kohorter. Prosent¹



Kilde: NAV

¹ Utdanningsnivået 2 omfatter uavsluttede videregående skole. Det første året av videregående skole heter *Grunnkurs* (GK), det andre heter *Videregående kurs 1* (VK1). Dataene er basert på selvrappert utdanning fra arbeidssøkeren.

høyere inntekt, mens for 2016-kohorten var det omvendt. Med 10 000 kroner høyere inntekt var det 1 prosent høyere sannsynlighet å flytte for 2008-kohorten, men 1 prosent lavere sannsynlighet for å flytte for 2016-kohorten. Arbeidssøkere med høyere inntekt antas å generelt være mer flyttevillige fordi arbeidsledige med inntekt over 6G (grunnbeløp i folketrygden) mottar en lavere andel av sin arbeidsinntekt i dagpenger enn ledige med inntekt under 6G, og derfor antakelig har større insentiver for å takke ja til et tilbud om arbeid i en annen region. Flyttekostnadene, som andel av arbeidsinntekten er lavere, noe som trekker i samme retning. For 2016-kohorten var dette noe annerledes, antageligvis fordi de ledige som hadde høyere tidligere inntekt var personer med en region- og bransjespesifikk humankapital, som oljeingeniører, som hadde vansker med å finne seg som svarte til deres kvalifikasjoner og inntektsforventninger i en annen region.

Langtidsledige og helt ledige er mer tilbøyelige til å flytte

På figur 10 ser vi at andelen arbeidssøkere som flytter øker med hvor lenge de har vært arbeidsledige. Dette står i sterk kontrast til jobbsøkingmønsteret, da andelen arbeidssøkere som finner jobb faller i takt med hvor lenge de har vært ledige. En regresjonsanalyse bekrefter at det er en klar positiv effekt av arbeidssøkervarig-

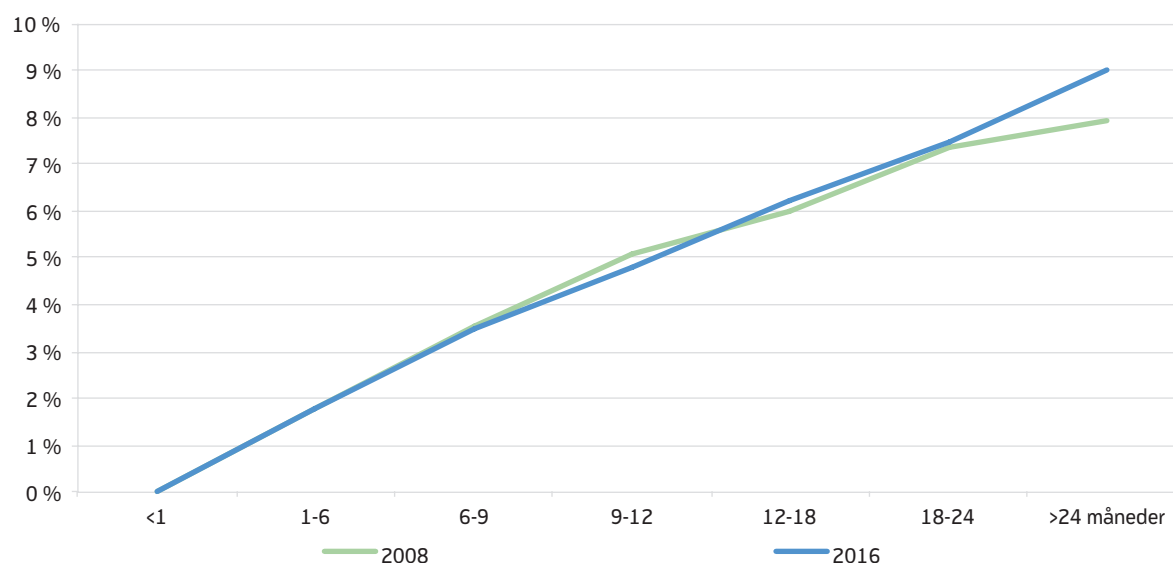
het på sannsynligheten for å flytte: 30 flere dager som arbeidsledig økte sannsynlighet for å flytte med 3 prosent for 2008-kohorten og med 6 prosent for 2016-kohorten. Resultatet kan forklares med at en flyttebeslutning tar tid og må modnes. Man må kanskje innse at det vanskelig eller umulig å finne relevant arbeid i det lokale arbeidsmarkedet, og dernest begynne å utvide arbeidssøking til andre regioner, samt begynne å planlegge flyttingen, salg av bolig, osv. For langtidsledige kan faren for å bruke opp dagpenger være et viktig insentiv for å godta flyttingen. Det vil også være en faktor at NAV-kontor begynner å snakke om geografisk og yrkesmessig mobilitet med de arbeidssøkerne som har vært ledige lenge. Folk som har vært ledig kun en kort stund har antakelig for svake insentiver til å søke jobb i et annet sted og håper fortsatt på jobb der de bor.

Regresjonsanalysen viste også at delvis ledige og arbeidssøkere på tiltak hadde en betydelig lavere sannsynlighet for å flytte enn helt ledige for begge kohortene. Effekten var spesielt sterkt for 2016-kohorten (se tabell 4).

Ledere og meglere flytter minst

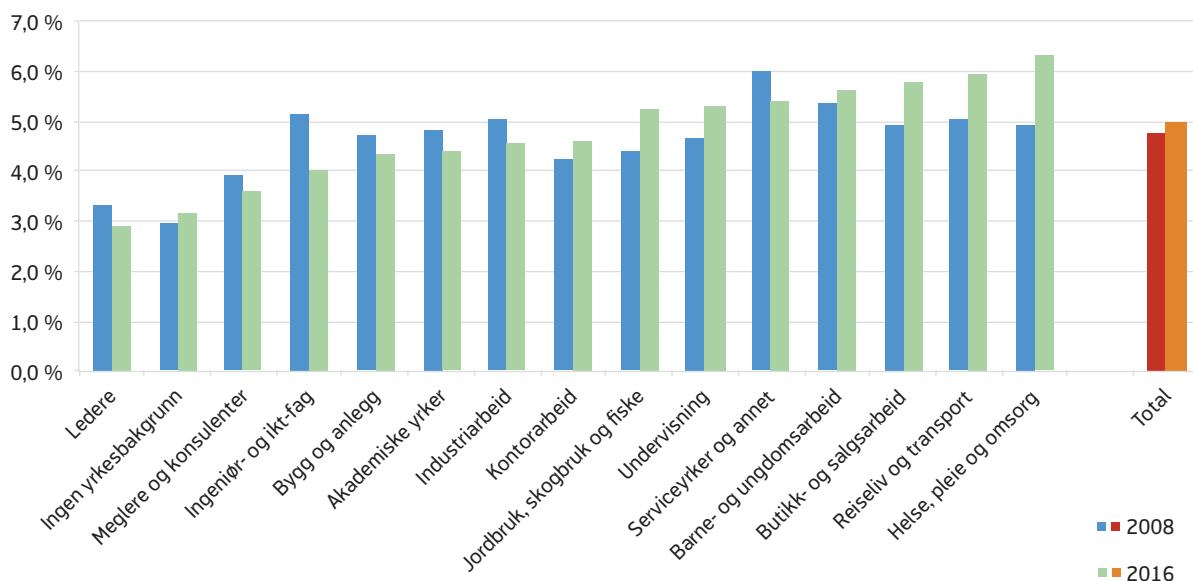
Vi ser at i 2016-kohorten var det arbeidsledige i yrkesgruppene «helse, pleie og omsorg» og «reiselig og transport» som oftest flyttet. Arbeidsledige i yrkesgruppene «ledere», «meglere og konsulenter»,

Figur 10. Flytteprosent for 2008- og 2016-kohortene, fordelt etter hvor mange måneder man har vært ledig.



Kilde: NAV

Figur 11. Ledige som har flyttet innen ulike yrkesgrupper. 2008- og 2016-kohortene. Prosent



Kilde: NAV

samt personer uten registrert yrkesbakgrunn var de som i minst grad flyttet. Jobsøking i andre regioner kan være spesielt vanskelig for personer uten yrkesbakgrunn og med dårlige norskkunnskaper. Personer uten tidligere yrkeserfaring er generelt en gruppe som kan ha større problem med å finne en ny jobb. Selv om det finnes tilgjengelige jobber i en annen region for denne gruppen, kan det også være at lønnen ikke er tilstrekkelig for å dekke flyttekostnader og ekstra boutgifter, for eksempel i Oslo-området. Ledere og meglere har muligens i større grad region-spesifikk humankapital som de taper når de flytter, noe som kan forklare hvorfor disse i mindre grad flytter. Vi ser også at ingeniører og ikt-arbeidere flyttet lite, og i 2016-kohorten var flytteandelen enda

lavere enn for 2008-kohorten. Dette er et overraskende funn all den tid det har vært tydelige geografiske skiller i arbeidsmarkedssituasjon og ledighetsutviklingen i denne nedgangskonjunktoren, hvor deler av landet har hatt stor økning i ledigheten, mens andre fylker og områder har hatt liten eller ingen økning og sågar hatt mangel på ingeniører.

Regresjonsanalysen viser statistisk signifikante effekter kun for noen få yrkesgrupper. Blant de med lavere sannsynlighet for å flytte finner vi kun personer uten (registrert) yrkesbakgrunn. For 2008-kohorten var sannsynligheten for å flytte større enn ellers om man hadde bakgrunn fra «butikk og salg», «reiseliv og transport», og «serviceyrker».

Tabell 4. Sannsynligheten for å flytte. Resultater fra logistisk regresjon. Odds ratio. Avhengig variabel: Flyttet=1 (ikke flyttet = 0).

variabel	2008	2016
Arbeidssøkervarighet	1,00*	1,00*
Inntekt	1,00*	1,00*
Ledighetsnivå i arbeidskommune	0,86*	0,83*
Alder	0,95*	0,97*
Små barn		
Uten referansekategori	referansekategori	referansekategori
1	1,20*	0,84*
2	1,09	0,64*
3 og flere	1,23*	0,82
Kjønn		
Menn referansekategori	referansekategori	referansekategori
Kvinner	1,15*	1,22*
Sivilstatus		
Ugift referansekategori	referansekategori	referansekategori
Gift	0,99	0,94
Skilt eller enke	1,66*	1,63*
Kjønn + barn		
uten barn referansekategori	referansekategori	referansekategori
kvinner med 1	0,71*	0,83
kvinner med 2	0,69*	0,86
kvinner med 3 og flere	0,60*	0,67*
Kjønn+sivilstatus		
Ugift kvinne referansekategori	referansekategori	referansekategori
Gift kvinne	0,69*	0,56*
Skilt kvinne/enke	0,9	0,77*
Utdanningsnivå		
Grunnskole		
Videregående skole, GK og VKI	0,95	1,02
Videregående avsluttet utdanning	0,91*	0,98
Høyere utdanning, inntil 4 år	1,23*	1,32*
Høyere utdanning, over 4 år	1,50*	1,41*
Status ved tilgang		
Helt ledig referansekategori	referansekategori	referansekategori
Delvis ledig	0,72*	0,82*
Arbeidssøker på tiltak	0,73*	0,59*

variabel	2008	2016
Yrkesbakgrunn		
Ledere referansekategori	referansekategori	referansekategori
Ingeniør- og ikt-fag	1,19	0,93
Undervisning	1,23	1,28
Akademiske yrker	1,26	1,08
Helse, pleie og omsorg	1,47*	1,18
Barne- og ungdomsarbeid	1,46*	0,92
Meglere og konsulenter	1,19	1,07
Kontorarbeid	1,15	0,88
Butikk- og salgsarbeid	1,25	0,90
Jordbruk, skogbruk og fiske	1,19	0,73
Bygg og anlegg	1,24	0,85
Industriarbeid	1,25	0,82
Reiseliv og transport	1,41*	1,17
Serviceyrker	1,65*	0,96
Ingen yrkesbakgrunn	0,69*	0,48*
Fylke		
Østfold referansekategori	referansekategori	referansekategori
Akershus	0,47*	0,45
Oslo	0,49*	0,52*
Hedmark	0,75*	0,91*
Oppland	0,54*	0,95*
Buskerud	0,77*	1,10*
Vestfold	0,67*	0,81**
Telemark	0,48*	0,84
Aust-Agder	0,64*	1,31*
Vest-Agder	0,60*	1,21
Rogaland	0,43*	0,94*
Hordaland	0,38*	0,84
Sogn og Fjordane	0,51*	1,34*
Møre og Romsdal	0,57*	1,15*
Sør-Trøndelag	0,60*	0,92*
Nord-Trøndelag	0,75*	1,06*
Nordland	0,76*	1,44*
Troms	0,87	1,38*
Finmark	0,84*	1,43*
Const	0,27*	0,18*

Kilde: NAV

*signifikant på 99 %-nivå. **signifikant på 90 %-nivå

Holdninger til å flytte ved arbeidsledighet

I denne delen analyserer vi spørreskjemadata fra Ipsos MMIs spørreundersøkelse Norsk Monitor. NAV ønsket å undersøke befolkningens flyttevillighet ved arbeidsledighet og fikk lagt inn følgende spørsmål i 2015 undersøkelsen: «Dersom du skulle bli arbeidsledig, ville du være villig til å gjøre følgende: Flytte til et annet sted for å få en passende jobb?»

Analysene gjelder generelle holdninger til å flytte ved arbeidsledighet i befolkningen, uavhengig om de spurte selv er arbeidsledige eller har flyttet.

Betydningen av livssituasjon for holdninger til å flytte ved arbeidsledighet

For å analysere hva som har betydning for villighet og holdninger til å flytte ved eventuell arbeidsledighet, har vi benyttet en logistisk regresjonsmodell (se faktaboks om metode).

Når befolkningen generelt blir spurt om de hadde vært villige til å flytte dersom de ble arbeidsledige, ser vi at livssituasjon spiller en viktig rolle. Kjennetegn som kjønn, alder, sivilstatus, barn, utdanningsnivå og bostedsfylke hadde signifikant sammenheng med holdning til å flytte ved arbeidsledighet. Vi fant derimot ikke noen statistisk signifikant sammenheng mellom inntekt og holdning til å flytte ved arbeidsledighet. I tabell 5 presenteres resultat av regresjonsanalysen. Odds ratio (OR), er et uttrykk for hvor mye oddsen for å være villig til å flytte ved arbeidsledighet øker eller minker for hver verdi den uavhengige variabelen øker. OR under 1 betyr at oddsen reduseres. For eksempel har barn en OR på 0,8, som betyr at oddsen for å ville flytte synker litt for hvert barn.

Kvinner var mer negative til å flytte ved arbeidsledighet enn menn. Da vi kontrollerte for andre forhold, viste det seg imidlertid at dette var avhengig av kvinnenes sivilstatus. Vi fant at det å ha en partner reduserer flyttevilligheten både for menn og kvinner, men med et samspillsledd i modellen (mellom kjønn og partner) var partner ikke lenger signifikant, som kan tolkes som at det å ha en partner først og fremst påvirker kvinners flyttevillighet (se tabell 5). De fleste vil naturligvis ikke bo atskilt fra sin partner, og flytting

med partner krever kanskje at partneren også klarer å få ny jobb. Blant de ugifte var faktisk kvinnene mer positive til å flytte ved arbeidsledighet enn ugifte menn, mens det å ha en partner reduserte flyttevilligheten vesentlig mer for kvinner enn for menn. Dette kan tyde på at tradisjonelle forventninger og holdninger rundt kjønnsroller kan spille en rolle. Kvinner vil kanskje oftere prioritere forpliktelser overfor partner og familie. Det kan også spille inn at flere kvinner jobber deltid og menn gjennomsnittlig tjener mer, slik at mannens jobb blir økonomisk viktigere for familien.

Tabell 5: Hvilke kjennetegn betyr mest for villighet til å flytte ved arbeidsledighet? Odds ratio.

	B	S.E.	OR
Ugift ^{ref=gift/sambo}	0,139	0,128	1,149
Kvinne ^{ref=mann}	-0,706**	0,102	0,494
Alder	-0,025**	0,003	0,975
Kvinne*ugift samspill	0,752**	0,168	2,122
Barn ^{ref=0 barn}	-0,182**	0,041	0,834
Utdanning ^{ref=grunnskole}			
Videregående	0,107	0,154	1,113
Kort høyere utdanning	0,378*	0,159	1,459
Lang høyere utdanning	0,815**	0,164	2,26
Fylke ^{*ref= fylkesgjennomsnittet}			
Østfold	0,105	0,168	1,11
Akershus	-0,101	0,123	0,904
Oslo	-0,21	0,116	0,811
Hedmark	-0,226	0,204	0,798
Oppland	-0,211*	0,222	0,81
Buskerud	-0,043	0,176	0,958
Vestfold	0,085	0,173	1,089
Telemark	0,589**	0,192	1,803
Aust-Agder	-0,496	0,307	0,609
Vest-Agder	-0,247	0,233	0,781
Rogaland	-0,243	0,142	0,784
Hordaland	-0,154	0,132	0,858
Sogn og Fjordane	0,236*	0,238	1,267
Møre og Romsdal	-0,14	0,181	0,869
Sør-Trøndelag	0,098	0,154	1,103
Nord-Trøndelag	-0,05	0,235	0,951
Nordland	0,165	0,178	1,18
Troms	0,403*	0,186	1,496
Finnmark	0,439	0,313	1,551

Kilde: Ipsos MMI Norsk Monitor

Flyttevillighet ved arbeidsledighet sank med stigende antall barn. Familier med barn kvier seg naturlig nok for å flytte fordi barna da må bytte nærmiljø og skole/ barnehage. Utdanning ser også ut til å ha stor betydning for flyttevilje. De med høy utdanning hadde signifikant høyere sannsynlighet for å være positive til å flytte ved arbeidsledighet enn de med bare grunnskole. Høyest er flyttevilligheten blant de med lang høyere utdanning. De som hadde videregående skole var ikke signifikant forskjellig fra de med kun grunnskoleutdanning.

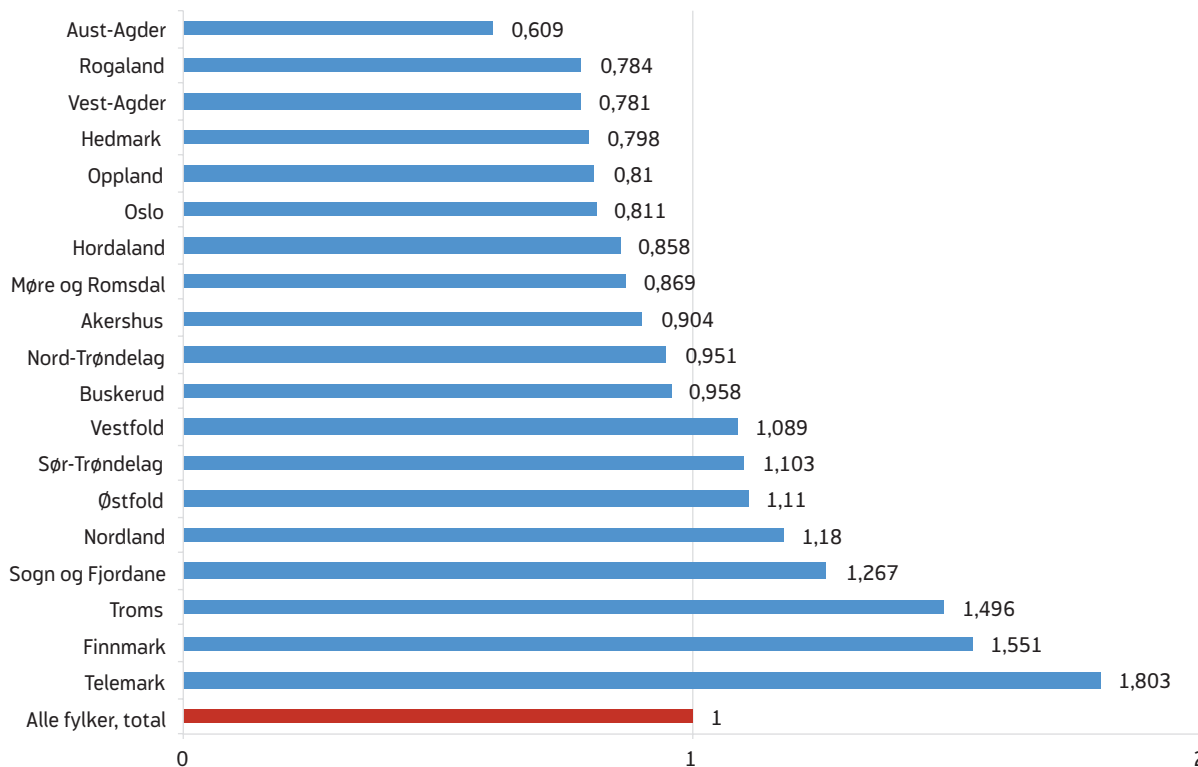
Fylkesvise forskjeller i holdninger til å flytte ved arbeidsledighet

Bostedsfylke hadde betydning for flyttevillighet ved arbeidsledighet. Folk i Telemark var mest flyttevillige, fulgt av Finnmark og Troms. Folk i Sogn og Fjordane var også signifikant mer positive til å flytte ved arbeidsledighet enn gjennomsnittet for hele landet.

En del fylker var ikke signifikant forskjellig fra fylkesgjennomsnittet, dette skyldtes både at noen av fylkene lå nær gjennomsnittet og at noen av fylkene er små og hadde et for lavt antall respondenter. Fylkene der folk var minst villige til å flytte ved arbeidsledighet var Aust-Agder, Vest-Agder og Rogaland. Oppland hadde en svakt, men signifikant lavere flyttevillighet enn fylkesgjennomsnittet. Oslo, Hedmark og Hordaland hadde også noe lavere flyttevillighet, men den var ikke signifikant forskjellig fra fylkesgjennomsnittet. De andre fylkene var nær gjennomsnittet i flyttevillighet (se figur 12).

Dette skiller seg en del fra arbeidslediges faktiske flyttemønstre, som vist i del 1. På tross av en positiv holdning til å flytte ved arbeidsledighet, er det ikke mange arbeidsledige som faktisk flytter fra Telemark. Dette tyder på at andre faktorer enn holdning til det å flytte er viktig for om arbeidsledige faktisk flytter. Finnmark og Troms er fylker der flere arbeidsledige

Figur 12: Geografiske variasjoner i flyttevillighet. Odds ratio*.



*Odds ratio for ulike fylker, kontrollert for demografiske variabler. 1 er gjennomsnittet. Fylker med verdier under 1 har lavere flyttevillighet enn gjennomsnittet, mens verdier over 1 har høyere flyttevillighet enn fylkesgjennomsnittet.

Kilde: Ipsos MMI Norsk Monitor

faktisk flytter, mer i tråd med funnet av positive holdninger til å flytte ved arbeidsledighet. Dette kan ha med geografi å gjøre, fra deler av Telemark er det mulig å pendle til store arbeidsmarkeder på det sentrale østlandet, mens lange avstander og mindre arbeidsmarkeder i nord gjør pendling mindre aktuelt. Det kan også være fylkesvariasjoner i hvordan NAV praktiserer krav og støtte til flytting.

Agder-fylkene og Rogaland har hatt stigende arbeidsledighet etter oljekrisen. Data til disse analysene ble innhentet i 2015, rundt et år etter at krisen begynte. Sannsynligvis er flytting noe som blir aktuelt først etter en viss tid som arbeidsledig, så holdningen til å flytte ved arbeidsledighet kan ha blitt mer positiv i disse fylkene på de to årene som er gått. Agder-fylkene ligger generelt høyt når det gjelder bruk av trygdeytelser, og det kan se ut som om trygd for noen blir alternativet til å flytte for å få ny jobb. Her kan sterk forankring i lokalsamfunnene spille en rolle. Oslo og Hordaland har også en litt mer negativ holdning til å flytte ved arbeidsledighet enn gjennomsnittet. Det er ikke overraskende, siden Bergens og særlig Oslos store arbeidsmarkeder gjør det mindre aktuelt å lete andre steder.

Sannsynlighet for å være villig til å flytte ved arbeidsledighet i ulike grupper

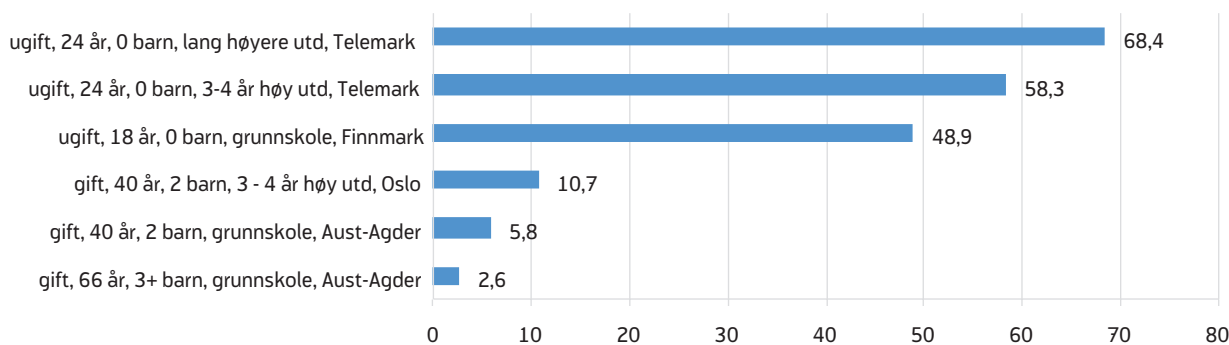
Sannsynligheten for å svare ja på spørsmålet om flyttevillighet ved arbeidsledighet varierte betydelig mellom ulike grupper av respondenter. Vi regnet først ut sannsynlighet for gruppene i ytterpunktene av skalaen. Den kombinasjonen av kjennetegn som ga høy-

est beregnet sannsynlighet for å være villig til å flytte ved arbeidsledighet var unge ugifte kvinner uten barn og med lang høyere utdanning, bosatt i Telemark. En 24-årig kvinne¹⁶ i denne kategorien har en beregnet sannsynlighet for å ha en positiv holdning til å flytte ved arbeidsledighet på 68,4 prosent (se figur 13a). I den motsatte enden av skalaen var eldre, gifte kvinner med tre eller flere barn og grunnskole eller videregående utdanning, bosatt i Aust-Agder. En kvinne på 66 år i denne kategorien har en beregnet sannsynlighet for å ville flytte ved arbeidsledighet på bare 2,6 prosent. Tilsvarende sannsynligheter for menn med samme kjennetegn var henholdsvis 67,3 og 5,2 prosent (se figur 13b).

Siden den høyere arbeidsledigheten gjør Rogaland spesielt interessant, har vi beregnet sannsynligheten for å ville flytte ved arbeidsledighet for noen grupper i dette fylket (se figur 13c). Den kombinasjonen av kjennetegn som ga lavest beregnet sannsynlighet for å ville flytte ved ledighet var gifte kvinner på 66 år, med 3 eller flere barn og utdanning kun på grunn- eller videregående nivå. Personer med slike kjennetegn i Rogaland hadde en beregnet sannsynlighet for å være villig til å flytte ved arbeidsledighet på bare 3,4 prosent. Den kombinasjonen av kjennetegn som i Rogaland ga størst flyttevillighet var ugift kvinne på 24 år uten barn og med lang høyere utdanning. En person med slike kjennetegn hadde en beregnet sannsynlig-

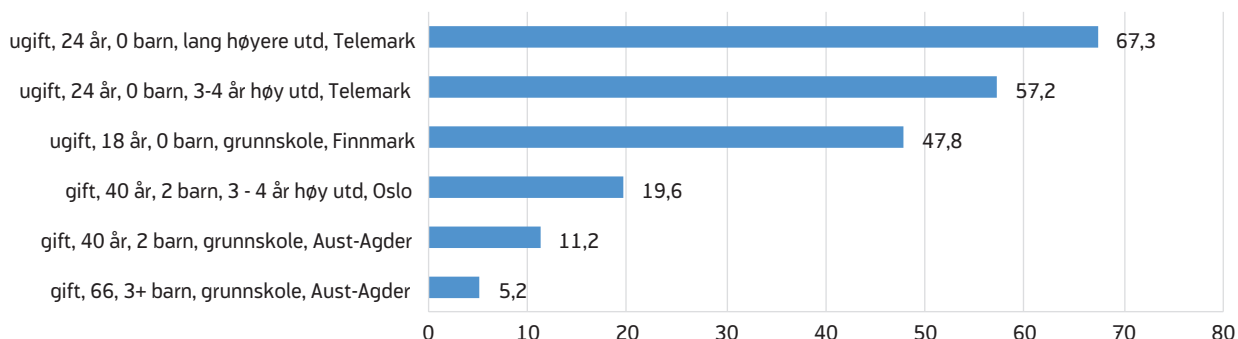
¹⁶ Sannsynligheten steg med synkende alder. Jeg bruker 24 år i dette eksempelet fordi det er den laveste alderen man kan ha ved fullført lang høyere utdanning med vanlig studieprogresjon.

Figur 13a. Kombinasjonen av kjennetegn som ga høyest og lavest beregnet sannsynlighet for å ville flytte ved arbeidsledighet, utvalgte grupper kvinner. Sannsynlighet i prosent



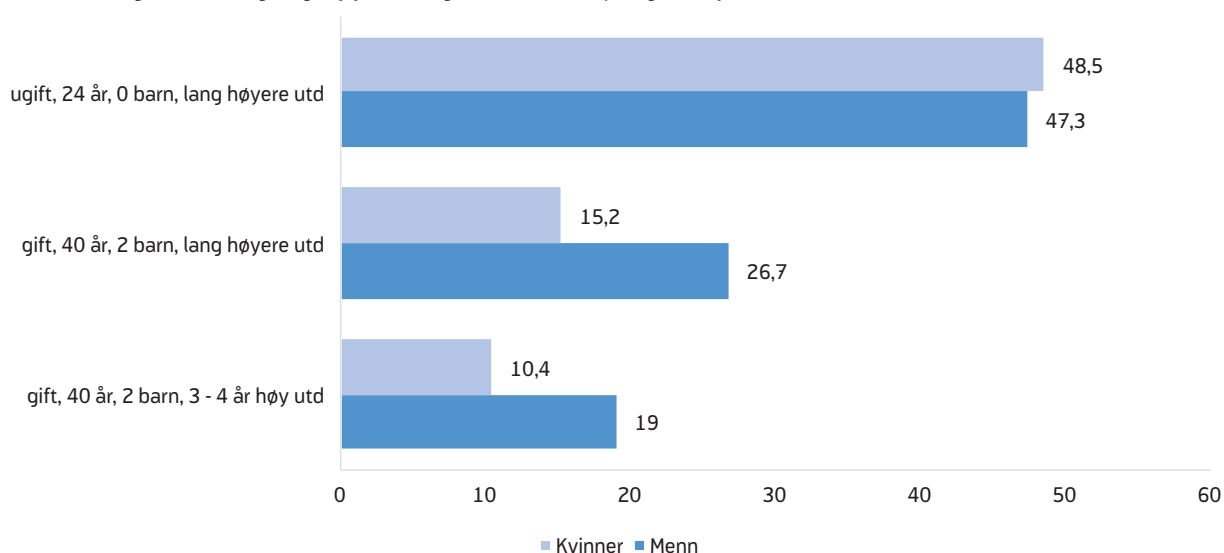
Kilde: Ipsos MMI Norsk Monitor

Figur 13b: Kombinasjonen av kjennetegn som ga høyest og lavest beregnet sannsynlighet for å ville flytte ved arbeidsledighet, utvalgte grupper menn. Sannsynlighet i prosent



Kilde: Ipsos MMI Norsk Monitor

Figur 13C: Kombinasjonen av kjennetegn som ga høyest og lavest beregnet sannsynlighet for å ville flytte ved arbeidsledighet, utvalgte grupper i Rogaland. Sannsynlighet i prosent



Kilde: Ipsos MMI Norsk Monitor

het for å være villige til å flytte på, 48,5 prosent. Sannsynligheten for menn med de samme kjennetegnene var henholdsvis 6,4 og 47,3 prosent.

En 40-årig gift mann med to barn og grunn- eller videregående skole i Rogaland, har en beregnet sannsynlighet for flyttevillighet ved arbeidsledighet på 13,9 Prosent. Dersom han har kort høyere utdanning stiger sannsynligheten til 19,0 prosent. Med lang høyere utdanning stiger sannsynligheten til 26,7 prosent.

Alder har også stor betydning, og yngre er som sagt mer flyttevillige enn eldre. En 30-årig gift mann med

to barn og grunn- eller videregående skole i Rogaland, har 17,6 prosent sannsynlighet for å være flyttevillig ved arbeidsledighet. Med kort høyere utdanning stiger sannsynligheten til 23,8 prosent og med lang høyere utdanning til 32,6 prosent.

Diskusjon og samfunnsmessig betydning

Demografiske faktorer

Det er stor variasjon i befolkningen når det gjelder holdninger til å flytte ved arbeidsledighet. Livssituasjon ser ut til å spille en stor rolle. Unge som ikke er etablert med partner og barn er mest villige til å flytte,

særlig om de er høyt utdannet. Dette passer også bra med de arbeidslediges faktiske flyttemønstre som vi så tidlig i denne artikkelen. I begge de to datakildene var livssituasjon viktig, altså både for holdninger til å flytte ved arbeidsledighet og for om man faktisk flytter for å få jobb når man er ledig.

De fleste ønsker naturlig nok ikke å flytte fra partner og barn, og flytting av hele familier er vanskeligere. Partneren har kanskje jobb, og må eventuelt være villig til å bytte jobb. Det kan også oppleves som problematisk at barna må bytte skole og oppvekstmiljø. Stigende alder har i seg selv en negativ sammenheng med både holdning til å flytte og faktisk flytting, også uavhengig av barn og sivilstatus. Dette kan skyldes at folk blir mer sosialt investert og følelsesmessig bundet til hjemstedet etter hvert som de blir eldre. Motivasjonen og evnen til «å begynne på nytt» et annet sted går trolig nedover med alderen. Det er sannsynligvis vanskeligere for en 50-åring å få et nytt sosialt nettverk på et nytt sted enn det er for en 25-åring.

Blant enslige er kvinner minst like innstilt på å flytte ved arbeidsledighet som det menn er. Å ha en partner har imidlertid større betydning for kvinner enn for menn, og kvinner som har en partner er langt mindre flyttevillige enn det menn med en partner er. I sum er derfor kvinner mindre villige til å flytte ved arbeidsledighet enn menn, og det gjenspeiles i faktiske flyttemønstre.

At sivilstatus har ulik betydning for kvinner og menn finner vi både i holdningsdata og i analysen av faktiske flyttemønstre. Ugifte kvinner er mer innstilt på å flytte enn ugifte menn, og de er også de som flytter oftest når de blir ledige. Gifte kvinner er derimot de som er minst innstilt på å flytte ved arbeidsledighet, og gifte kvinner som blir arbeidsledige flytter også i mindre grad. Dette kan tyde på at tradisjonelle roller og forventninger til kjønn fortsatt har betydning, slik at kvinner oftere lar forpliktelsene til partner og familie veie tyngre. Dermed blir flytting ved arbeidsledighet mindre aktuelt. At kvinner oftere jobber deltid og at menn gjennomsnittlig tjener mer, kan også spille inn, og i en del familier ansees mannens jobb som hovedinntekten.

De med høy utdanning, og særlig lang høyere utdanning, er mer flyttevillige ved arbeidsledighet enn de

med grunn- eller videregående skole. Også dette funnet går igjen både i analysen av holdninger til flytting og i flyttemønstre. Det er heller ikke noen signifikant forskjell mellom de som har utdanning på grunnskolenivå og videregående nivå, men lang høyere utdanning gjør folk mer tilbøyelige til å flytte. Dette kan tyde på at de som har investert i en høyere utdanning er mer jobborienterte og ambisiøse. De har kanskje også dratt bort fra hjemstedet for å studere og har vært innstilt på kanskje å måtte flytte for å få riktig jobb.

At holdninger til flytting og faktisk flytting fra to ulike datakilder viser den samme demografiske variasjonen, viser at holdninger og faktisk atferd i dette tilfellet sannsynligvis henger sammen. I utformingen av tiltak for å påvirke arbeidsledige til å flytte for å få jobb, kan denne informasjonen om demografisk variasjon være nyttig. Unge enslige er de som er mest tilbøyelige til å flytte på seg. Det gjelder kvinner i minst like stor grad som menn. Høyt utdannede, særlig de med lang høyere utdanning, er mest innstilt på å flytte for å få jobb.

Fylkesforskjeller

Noen fylker skilte seg ut med større eller mindre andel respondenter som er villige til å flytte ved arbeidsledighet. Demografiske faktorer ble kontrollert for i regresjonsanalysen, så forskjellene skyldes ikke ulikheter i befolkningssammensetning og kan derfor være uttrykk for holdnings- og kulturforskjeller. Agder-fylkene og Rogaland skilte seg ut som fylkene med lavest andel som sa de ville flytte for å få en passende jobb om de ble arbeidsledige. Hordaland hadde også en noe lavere andel. Dette er nettopp de fylkene som har hatt økt arbeidsledighet på grunn av oljekrisa. Fylket med den høyeste andelen flyttevillige var derimot Telemark, som grenser til de *minst* flyttevillige fylkene Aust-Agder, Hordaland og Rogaland. Dette var litt overraskende, siden de andre fylkene med høyest andel flyttevillige befinner seg i nord; Finnmark og Troms. Fylkesforskjeller kan ha å gjøre med næringsstruktur og historisk tradisjon for til- og fraflytting. Holdningene på Sør-Vestlandet, etter mange år med oljedrevet økonomisk vekst, kan ta tid å endre.

Arbeidslediges faktiske flyttemønstre skilte seg imidlertid en del fra fylkesforskjellene i holdninger til slik

flytting. Oddsen for at arbeidsledige flyttet var størst i Troms, fulgt av Nordland, deretter Finnmark og Sogn og Fjordane. Oddsen var lavest for at arbeidsledige flyttet fra Oslo og Akershus. Telemark hadde også lav odds for flytting, på tross av at det var det fylket der holdningen til å flytte ved arbeidsledighet var mest positiv. Forskjellene kan tyde på at det også handler om muligheten til å få en passende jobb et annet sted og mulighetene i eget fylke. At få flytter fra Oslo kan skyldes det store arbeidsmarkedet i Oslo. Det kan også være at arbeidsledige kan trenge økonomisk støtte eller annen hjelp for faktisk å gjennomføre en flytting.

Referanser

Blanchard, Olivier og Lawrence Katz (1992) *Regional Evolutions*, Brookings Papers on Economic Activity. 1992; 1:1–75.

Blanchflower, David G. og Andrew J. Oswald (2013) *Does High Home-Ownership Impair the Labor Market?* IZA Discussion Paper No. 7640.

Büsch Victoria, Svenn-Åge Dahl og Dennis A.V. Dittich (2009) «An empirical study of age discrimination in Norway and Germany», *Applied Economics*, Volume 41, 2009 – Issue 5, Pages 633–651

Decressin, Jorg og Antonio Fatas (1995) «Regional labor market dynamics in Europe», *European Economic Review*, 1995, vol. 39, issue 9, 1627–1655.

Ljungqvist, Lars og Thomas J. Sargent (1998), «The European Unemployment Dilemma». *The Journal of Political Economy*, Vol. 106, No. 3.

Magnussen, May-Linda: «Menns forsørgerarbeid», i boka *Velferdsstatens familier: Nye sosiologiske perspektiver* (2012) (Red. Ellingsæter og Widerberg).

Oswald, Andrew J. (1997) *The Missing Piece of the Unemployment Puzzle*. Department of Economics University of Warwick

Pissarides, Christopher A og Jonathan Wadsworth (1989) «Unemployment and the Inter-Regional Mobility of Labour», *The Economic Journal* Vol. 99, No. 397 (Sep., 1989), pp. 739–755

Utredning av kostnader og nytte av et vern mot aldersdiskriminering utenfor arbeidslivet (2016) Oslo Economics, utarbeidet for Barne-, likestillings- og inkluderingsdepartementet