

Arbeidsmarkedet nå februar 2009

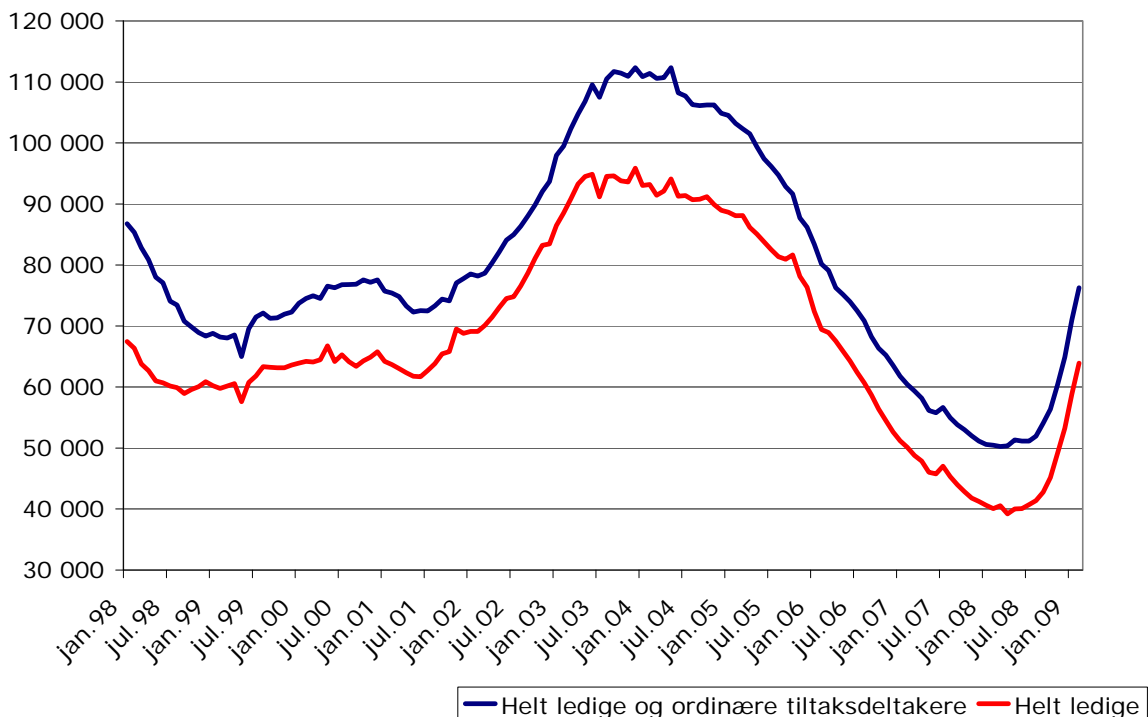
"Arbeidsmarkedet nå" er et månedlig notat fra Statistikk og utredning i Arbeids- og velferdsdirektoratet. Notatet er skrevet av Jørn Handal Jørn.Handal@nav.no, 26. februar 2009.

5100 flere ledige i februar

67 400 var registrert som helt ledige hos NAV ved utgangen av februar. Dette tilsvarer en økning på 25 500 (61%) fra året før. I løpet av februar steg ledigheten med 5100 personer, justert for vanlige sesongvariasjoner. Økningen i ledigheten har de siste månedene vært svært sterk, og utviklingen internasjonalt og i Norge indikerer fortsatt vekst i ledigheten de nærmeste månedene. Stadig flere bedrifter melder om lavere etterspørsel og redusert behov for arbeidskraft.

SSBs Arbeidskraftundersøkelse bekrefter omslaget på arbeidsmarkedet. Sesongjusterte tall viser at veksten i sysselsettingen stoppet opp i siste halvdel av 2008, mens ledigheten på slutten av året økte sterkt.

Figur 1. Utviklingen i antallet registrerte helt arbeidsledige og summen av ordinære tiltaksdeltakere og helt arbeidsledige. Sesongjusterte tall. Januar 1998 – februar 2009.



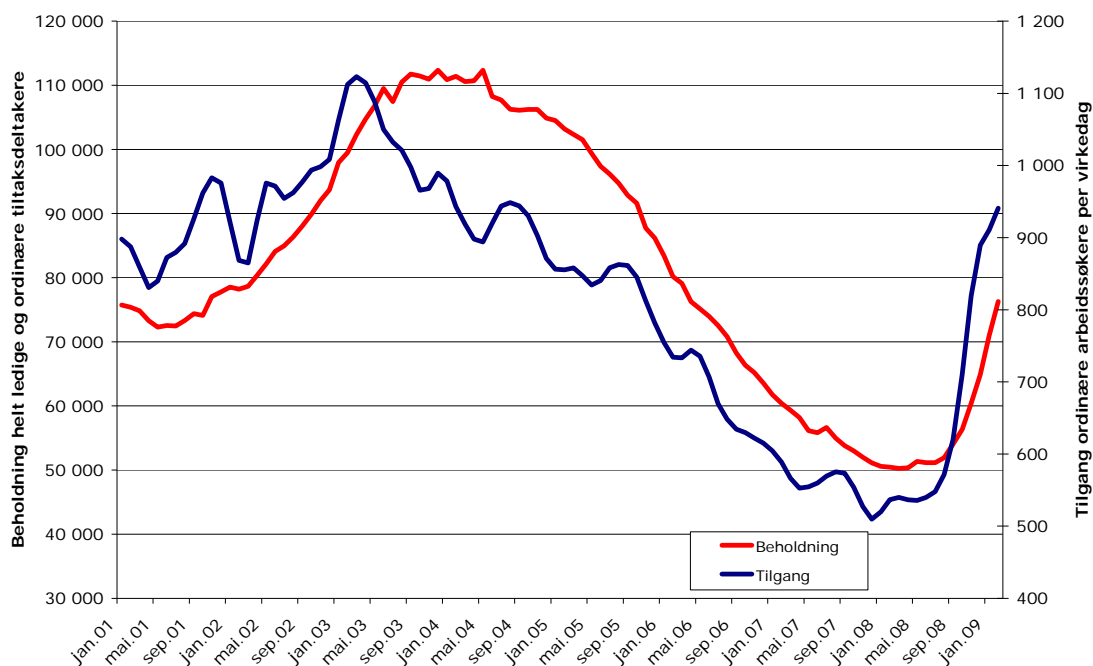
Kilde: NAV

Økt tilgang av nye arbeidssøkere

Februartallene viser at det var en sterk økning i antallet nye arbeidssøkere. Den svært sterke veksten på slutten av fjoråret har imidlertid bremsert noe opp. Det var en økning i antallet helt

ledige med en arbeidssøkervarighet på under 4 uker på 81 prosent i februar i forhold til fjoråret.

Figur 2. Tilgang ordinære arbeidssøkere per virkedag, beholdning av summen av helt arbeidsledige og ordinære tiltaksdeltakere. Sesongjusterte tall. Trend. Januar 2001- februar 2009.

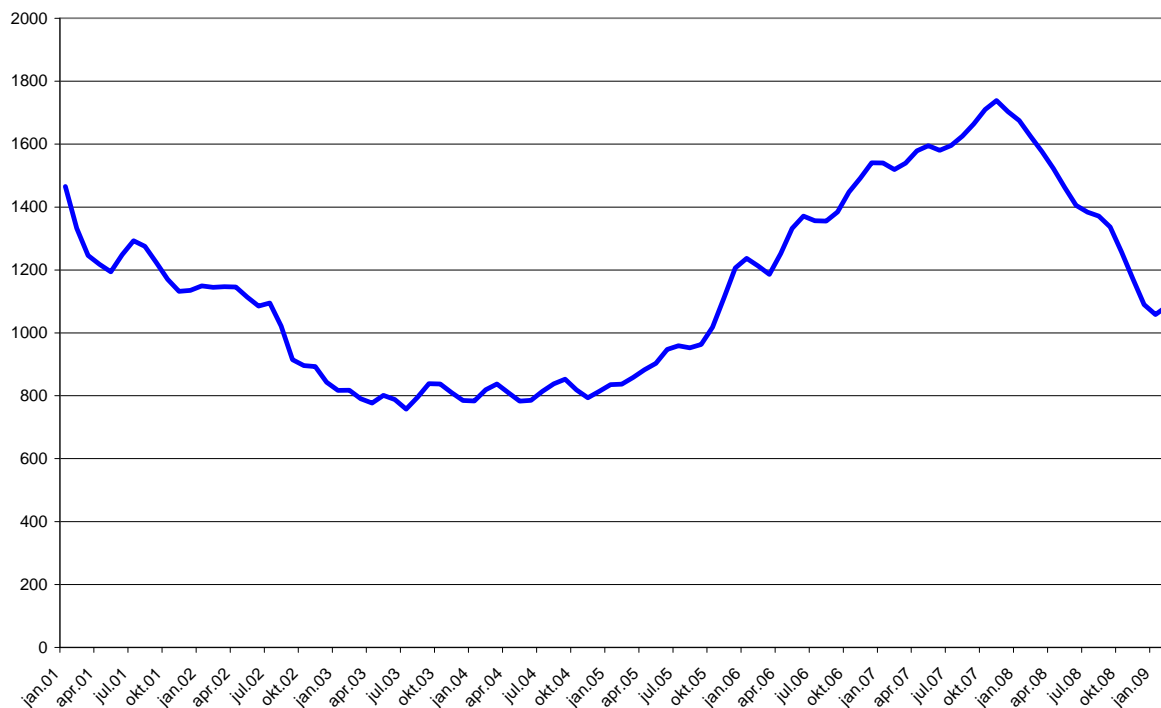


Kilde: NAV.

Færre nye ledige stillinger

Etter en sterk nedgang i antallet ledige stillinger siden november 2007 var det en svak økning i februar. Dette tallet kan erfaringsmessig variere tilfeldig fra måned til måned og en månedsobservasjon gir derfor ikke grunn for å si om nedgangen i etterspørselen etter arbeidskraft har stoppet opp. Industrierarbeid og butikk- og salgsarbeid var de to yrkesgruppene med sterkest nedgang i antallet ledige stillinger det siste året, med henholdsvis 56 og 48 prosent. Den laveste nedgangen hadde undervisning med 6 prosent og helse, pleie og omsorg med 8 prosent.

Figur 3: Tilgang ledige stillinger per virkedag.¹ Sesongjusterte tall. Trend. Januar 2001- februar 2009..



Kilde: NAV

Utviklingen i norsk økonomi

Det var en nedgang i bruttonasjonalproduktet i fastlands-Norge på 0,2 prosent i fjerde kvartal 2008 ifølge Statistisk sentralbyrå (SSB). Samtidig ble veksten i de øvrige kvartalene i 2008 justert noe ned slik at den årlige veksten totalt sett foreløpig er beregnet til å bli på 2,4 prosent. Nedgangen i 4.kvartal 2008 skyldes en bred nedgang i etterspørselen. Reduksjonen i det private konsumet og i boliginvesteringene forsterket seg gjennom kvartalet, og var de to etterspørselskomponentene som bidro mest til nedgangen. Økt eksportoverskudd, i første rekke grunnet lavere import, og vekst i oljeinvesteringene bidro til å dempe produksjonsfallet.

SSBs Konjunktubarometer for 4.kvartal viser en rekordstor pessimisme blant industriledere i deres syn på utviklingen den nærmeste tiden. Sviktende etterspørsel i både hjemme- og eksportmarkedet har ført til lavere ordretilgang, og langt færre melder nå om kapasitetsvansker og mangel på arbeidskraft. Dette bildet bekreftes av ordrestatistikken som viser en fortsatt fallende ordretilgang i slutten av 2008. Den sammensatte konjunkturindikatoren er nå langt lavere enn ved siste lavkonjunktur i 2003 og indikerer at produksjonsnedgangen vil fortsette i begynnelsen av 2009.

¹ Omfatter stillinger utlyst i media, registrert av arbeidsgiver på nav.no eller meldt til NAV.

Fallet i verdien av ordreservene til bygge- og anleggsnæringen forsterket seg gjennom 4.kvartal i 2008. Dette henger sammen med en sterk nedgang i ordretilgangen som startet i 2007. Særlig har nedgangen vært stor innenfor bygg, men i løpet av det siste året har det også vært nedgang innenfor anlegg. Dette, sammen med fallende boligpriser den siste tiden, indikerer en videre nedgang i aktivitetsnivået innenfor bygg og anlegg.

Utviklingen internasjonalt

OECDs ledende indikator for den økonomiske utviklingen viser sterkt forverrede vekstutsikter i alle medlemslandene. I de fleste av landene har denne indikatoren falt til nivåer tilsvarende de man hadde i kjølvannet av oljeprissjokkene på 70-tallet.

Amerikansk økonomi har siden rundt årsskiftet 2007/2008 vært inne i resesjon. Vekstutsiktene ble gjennom 2008 kraftig forverret og ulike framtidssindikatorer peker i retning av en fortsatt økonomisk tilbakegang. Som en følge av tilbakeslaget har etterspørselen etter arbeidskraft gått sterkt tilbake. I januar gikk sysselsettingen ned med 600 000 personer, mens ledigheten (AKU) økte med 2,7 prosentpoeng fra ett år tidligere til 7,6 prosent.

I Sverige har etterspørselen etter arbeidskraft svekket seg kraftig i den siste tiden. I løpet av januar steg antallet arbeidsledige(AKU) med 44 000 til 351 000, noe som tilsvarer 7,3 prosent av arbeidsstyrken. Det svekkete arbeidsmarkedet kommer som en følge av svak utvikling i svensk økonomi. I fjerde kvartal 2008 gikk industriproduksjonen ned med 7,8 prosent. En betydelig andel av den svenske industrien eksporterer varer til utlandet, og produsenter av kjøretøy var den næringsgruppen som hadde den sterkeste tilbakegangen i dette kvartalet.

Tall for verdiskapingen i euroområdet viser at bruttonasjonalproduktet falt med 1,5 prosent fra 3. til 4.kvartal i 2008. Særlig var nedgangen sterk i Tyskland som sammen med Frankrike har hatt en tilbakegang i bruttonasjonalproduktet gjennom hele 2008. Fallet i ulike ledende konjunkturindikatorer for næringslivet har forsterket seg den siste tiden og indikerer en videre negativ utvikling i verdiskapingen i eurosonen i begynnelsen av 2009.

Økt ledighet innenfor alle yrkesgrupper

Det var i februar en økning i ledigheten innenfor alle yrkesgrupper sammenlignet med ett år tidligere. Sterkest var økningen innenfor bygg og anlegg og industriarbeid med henholdsvis 157 og 95 prosent. Innenfor yrkesgrupper som i all hovedsak tilhører offentlig sektor var ledighetsveksten lavere enn for de øvrige gruppene.

Ledigheten er nå høyest innenfor bygg og anlegg med 5,8 prosent og lavest innenfor undervisning med 0,6 prosent.

Bygg og anlegg

Arbeidsledigheten øker nå innenfor alle yrkesgrupper i bygg og anlegg. Størst er økningen for jernbindere (503 %) og forskalingsnekkere (416 %). Minst økning har vei- og anleggsarbeidere med 43 prosent.

Industriarbeid

Støpere, sveisere og platearbeidere og prosess- og maskinoperatører med en vekst på henholdsvis 162 og 140 prosent, er de to yrkesgruppene som har hatt størst økning i antallet ledige innenfor industriarbeid det siste året. Innenfor næringsmiddelarbeid har ledigheten økt med 23 prosent det siste året, noe som er god del lavere enn for de øvrige gruppene.

Ingeniør- og ikt-fag

Ingeniør- og ikt-fag er blant de yrkesgruppene som har hatt størst økning i ledigheten det siste året. Innenfor denne yrkesgruppen er imidlertid ledighetsnivået svært lavt med kun 1,1 prosent av arbeidsstyrken. Sivilarkitekter, by- og trafikkplanleggere (235 %) og maskiningeniører- og teknikere (128 %) var blant de undergruppene som hadde størst økning innenfor ingeniør- og ikt-fag.

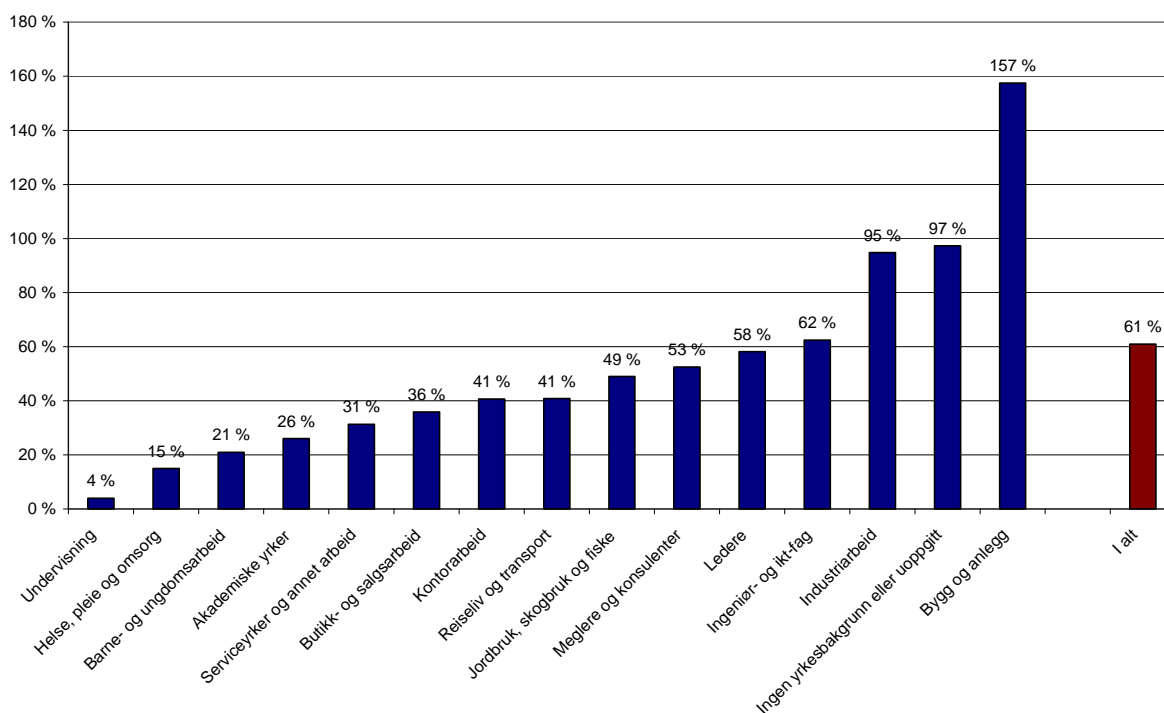
Undervisning

Undervisning er den yrkesgruppen som har lavest ledighet, med 0,6 prosent av arbeidsstyrken. Innenfor denne yrkesgruppen har ledigheten minket blant lærere i videregående skole (- 4 %) og førskolelærere (-20 %), mens den har økt for undervisningspersonale på høyere nivå og spesialister (19 %).

Helse, pleie og omsorg

Helse, pleie og omsorg blant de yrkesgruppene som har hatt svakest økning i ledigheten det siste året med 15 prosent. For sosionomer og barnevernspedagoger og lignende er antallet ledige redusert med ni prosent. Innen medisinske yrker og omsorgsarbeidere og hjelpepleiere har det vært en vekst på henholdsvis 30 og 22 prosent..

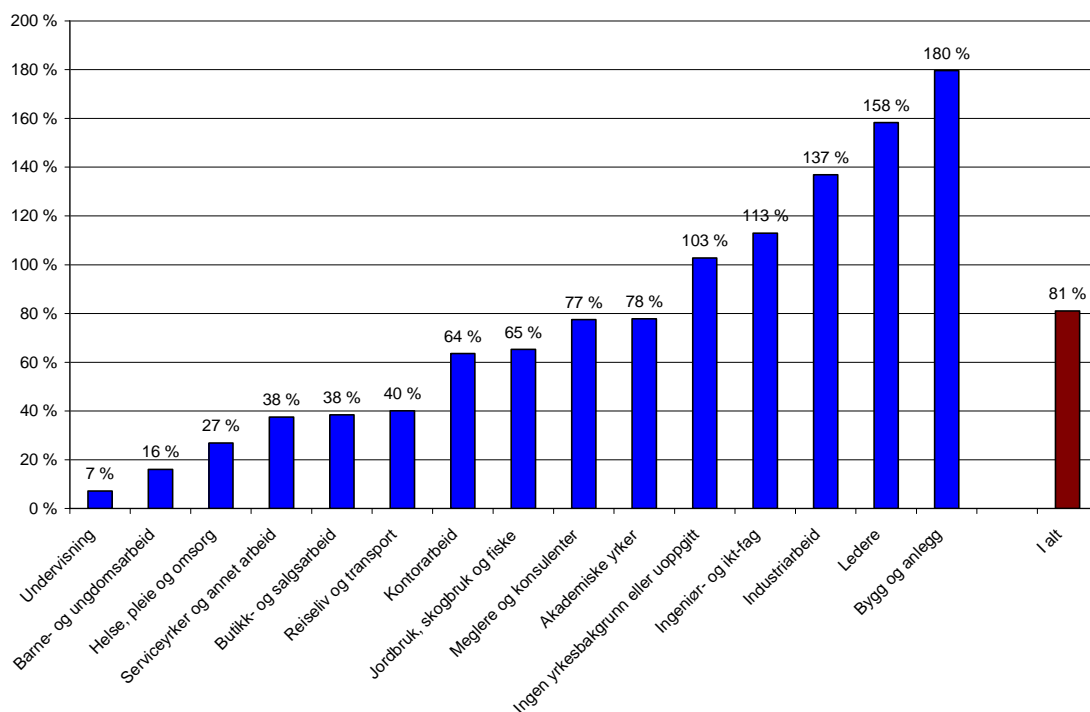
Figur 4. Prosentvis endring i antallet arbeidsledige etter yrkesbakgrunn. Februar 2008- februar 2009.



Mange nye ledige innenfor de fleste yrkesgrupper

Fra figur 5 går det fram at det har vært en sterk økning i antallet nye ledige innenfor de fleste yrkesgrupper sammenlignet med ett år tidligere, se figur 5. Størst er veksten innenfor bygg og anlegg (180 %), ledere (158 %) og industrierbeid (137 %). Det har vært en relativt sterk vekst i tilgangen av ledige innenfor en del yrkesgrupper med høyt utdanningsnivå. Blant disse gruppene er imidlertid ledigheten fortsatt svært lav.

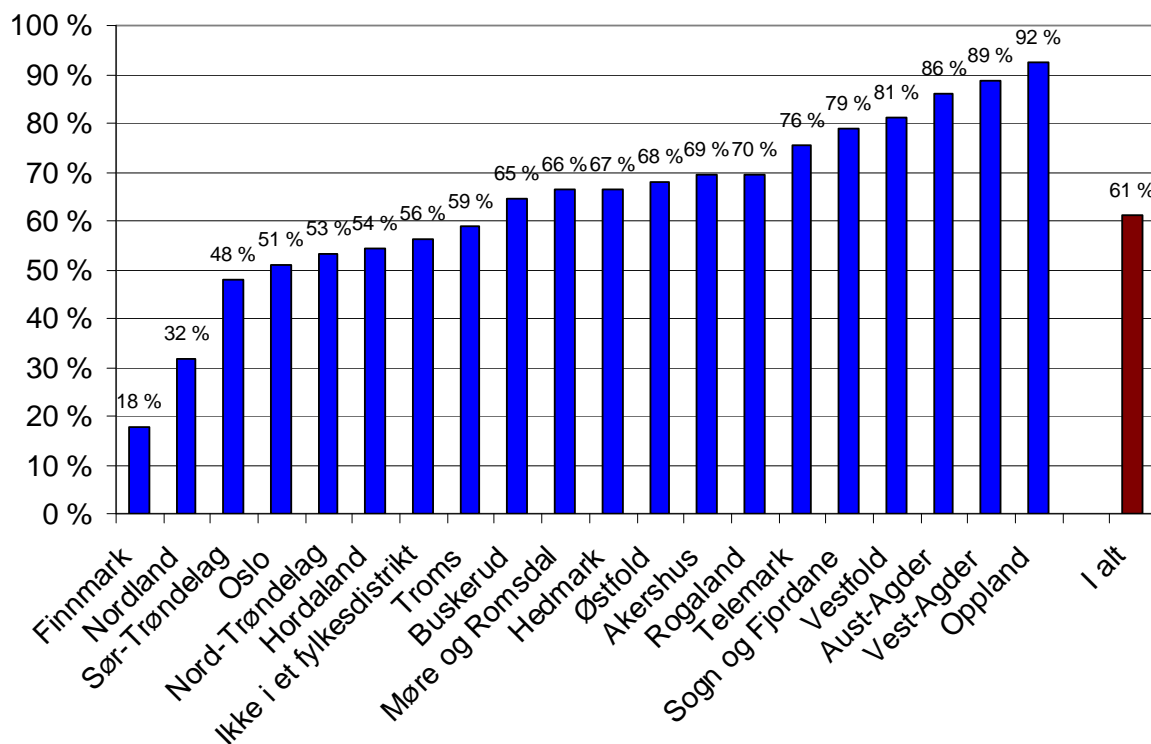
Figur 5. Registrerte arbeidsledige med mindre enn 4 uker varighet som arbeidssøker etter yrke. Prosentvis endring februar 2008 – februar 2009.



Flere arbeidsledige i alle fylker

Figur 6 viser at det har vært en sterk vekst i ledigheten i de fleste deler av landet det siste året. Størst har veksten vært i Oppland (92 %), Vest-Agder (89 %) og Aust-Agder (86 %). Lavest vekst har Finnmark og Nordland med henholdsvis 18 og 32 prosent.

Figur 6. Prosentvis endring i antallet arbeidsledige etter fylke. Februar 2008- februar 2009.

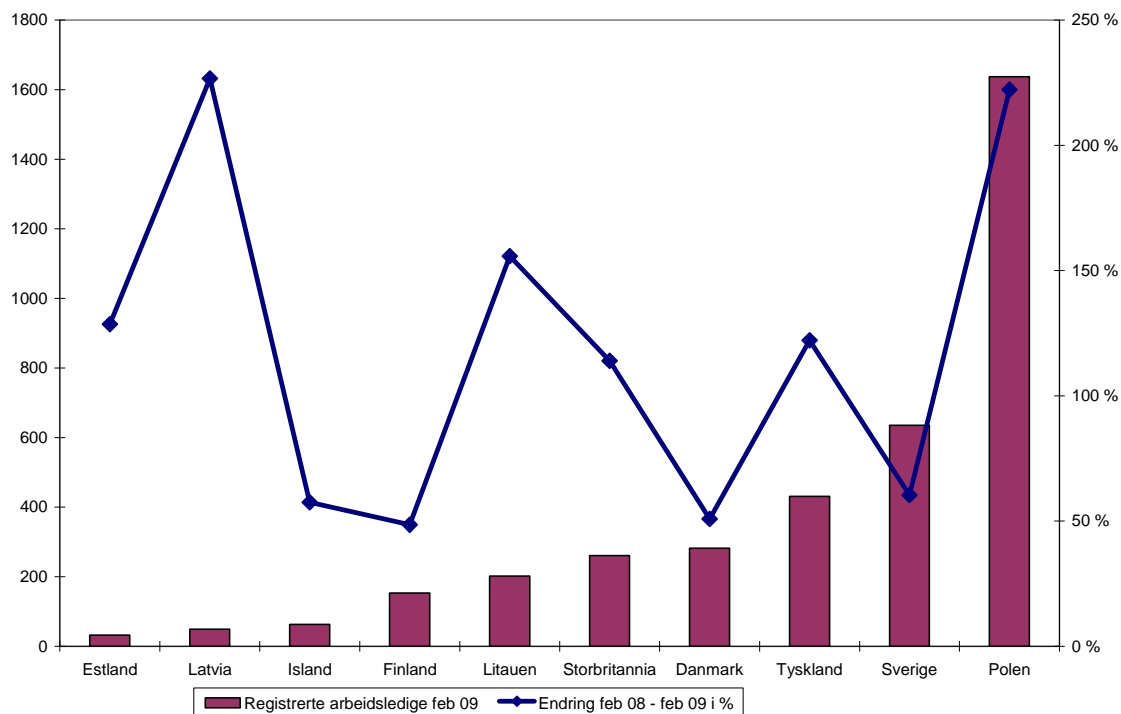


Kilde: NAV.

Økt ledighet blant arbeidsinnvandrere

Figur 7 viser antallet arbeidsledige etter fødeland for noen av de mest aktuelle landene når det gjelder arbeidsinnvandring. Blant personer født i Polen var det registrert over 1 600 arbeidsledige i februar i år, en økning på 1100 personer (222 %) fra samme måned i fjor. Også blant personer fra de baltiske landene har det vært en sterk økning i antallet arbeidsledige.

Figur 7. Registrerte arbeidsledige etter fødeland. Antallet personer i februar 2009, og prosentvis endring februar 2008 – februar 2009.



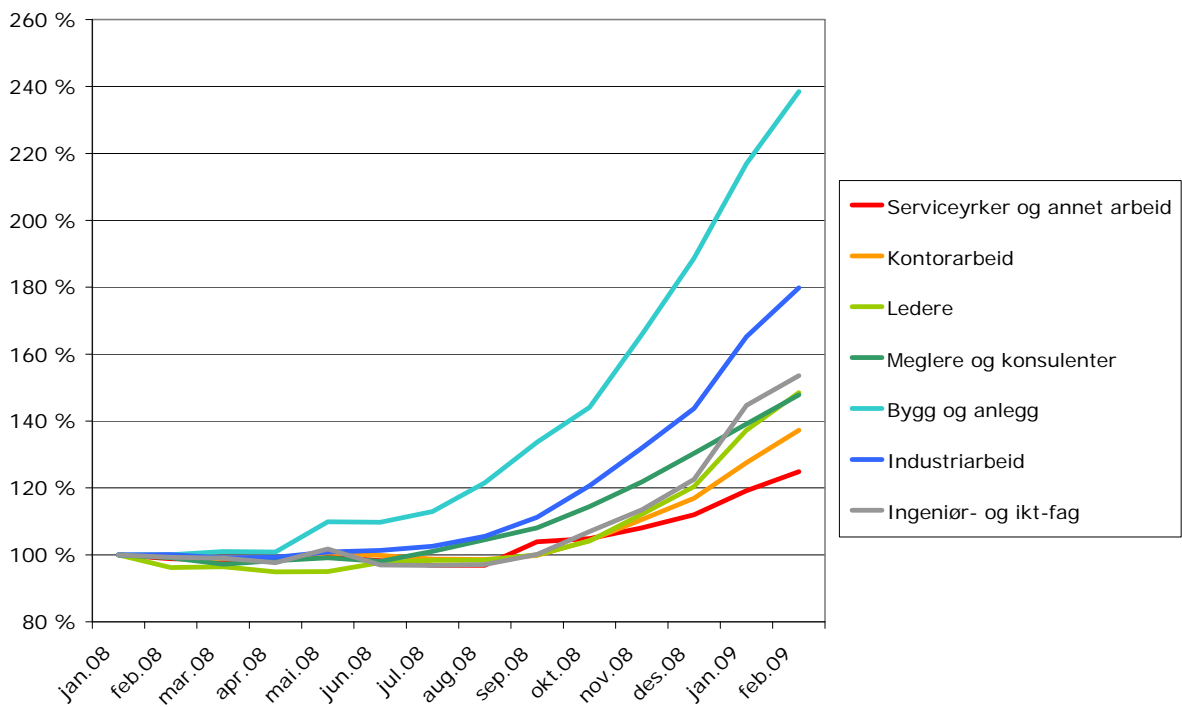
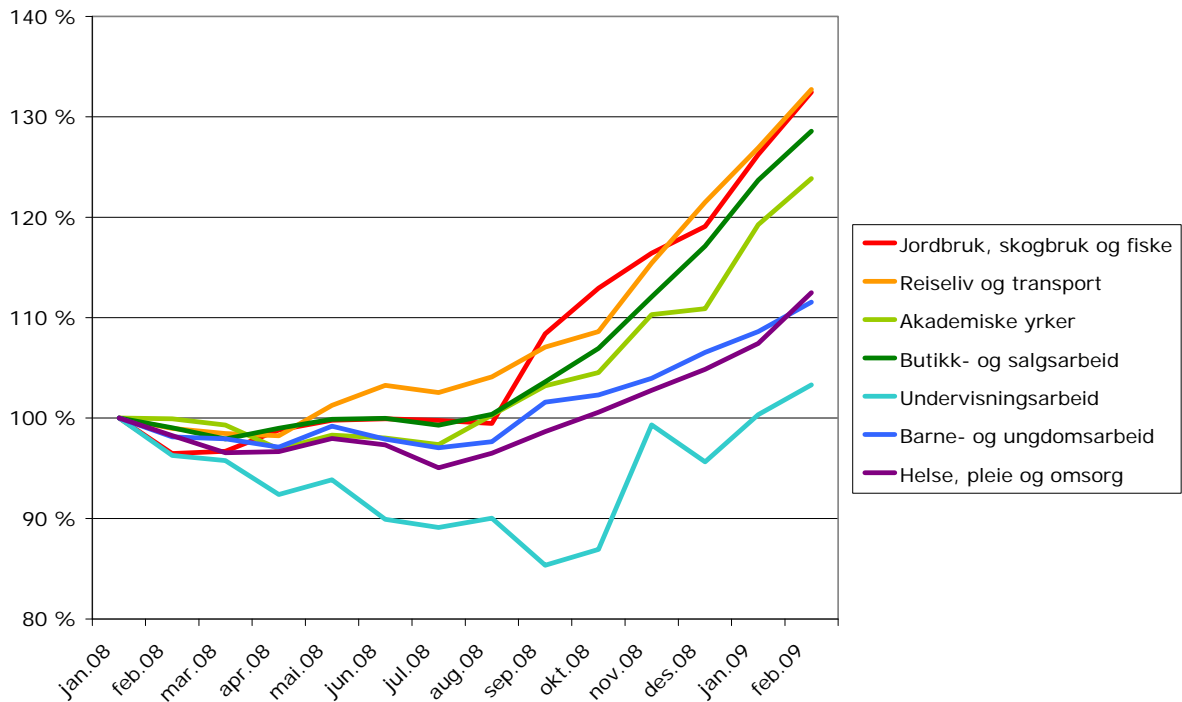
Kilde: NAV

Arbeidsmarkedstallene for februar

Det er ingen kjente spesielle forhold som påvirker månedstallene for arbeidsmarkedet i februar.

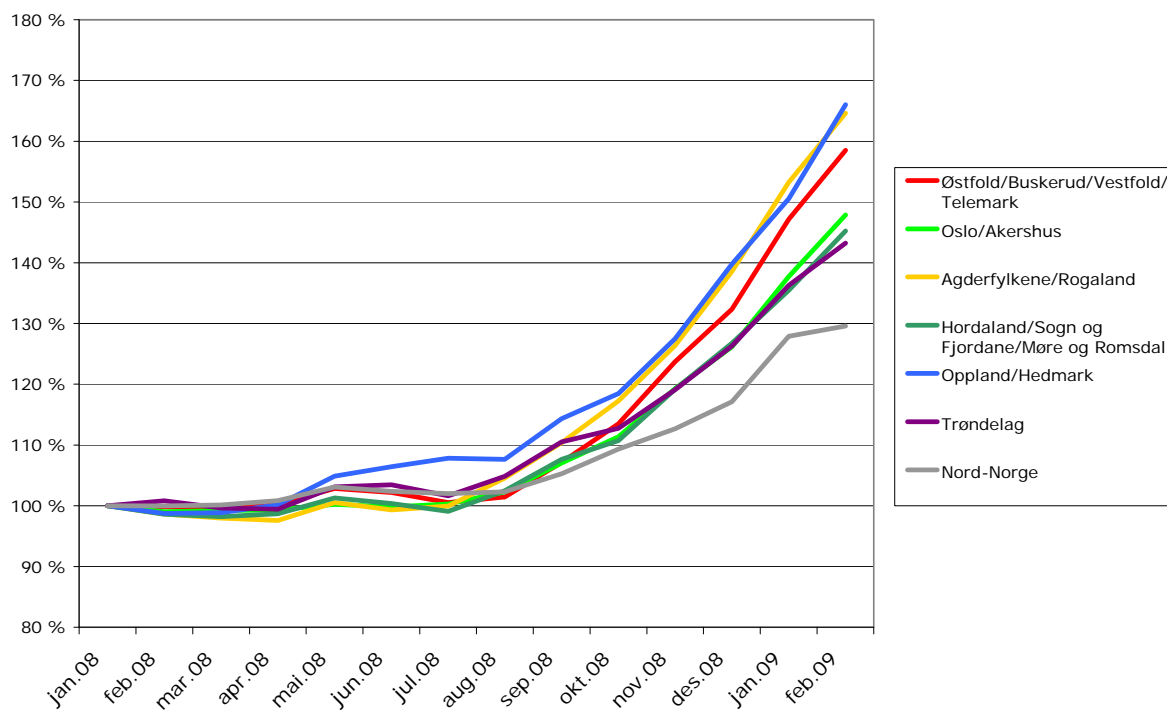
Figurvedlegg

Figur 8 og 9: Utviklingen i summen av registrerte arbeidsledige og ordinære tiltaksdeltakere innenfor yrkesgrupper (yrkesbakgrunn). Januar 2008 – februar 2009. Januar 2008 = 100. Sesongkorrigerte tall.



Kilde: NAV.

Figur 10: Utviklinga i summen av registrerte arbeidsledige og ordinære tiltaksdeltakere i regioner. Januar 2008 – februar 2009. Januar 2008 = 100. Sesongkorrigererte tal.



Kilde: NAV