

# Frafall fra arbeidslivet etter langtidssykefravær

*Skrevet av Lene Lehmann Moberg*

## Innledning

Avtalen om et mer inkluderende arbeidsliv 2019-2022 (IA-avtalen) skal skape et arbeidsliv med plass til alle gjennom å forebygge sykefravær og frafall, og på denne måten bidra til å øke sysselsettingen. Målet er at sykefraværsprosenten skal reduseres med ti prosent sammenlignet med årsgjennomsnittet for 2018, og at frafallet fra arbeidslivet skal reduseres. Frafall omfatter personer som er i yrkesaktiv alder og som ikke kommer tilbake til arbeid etter fravær (Intensjonsavtale om et mer inkluderende arbeidsliv, 1. januar 2019 – 31. desember 2022).

På vegne av faggruppen for IA-avtalen har Statistikkseksjonen i NAV utarbeidet et indikatorsett for å kunne følge utviklingen i frafall etter langtidssykefravær. Det finnes ingen offisiell definisjon av langtidssykefravær, og faggruppen har definert dette som ni måneder sammenhengende sykefravær. En analyse fra NAV viser at sannsynligheten for friskmelding er størst den første tiden etter sykmelding. Deretter avtar den sterkt og flater ut ved ca. seks måneders sykefravær. Fra ni til tolv måneder med sykmelding øker friskmeldingsraten igjen (Nossen & Brage, 2016).

Frafall måles som bortfall av arbeidsforhold seks måneder etter at den sysselsatte har hatt ni måneder sammenhengende sykefravær. Den ene indikatoren viser frafall som andel av alle sysselsatte. Den andre indikatoren viser frafall som andel av langtidssykemeldte (Faggruppen for IA-avtalen, 2021). Formålet med begge indikatorene er å undersøke hvor mange arbeidstakere som faller ut av arbeidslivet etter langtidssykefravær.

I denne analysen omtaler vi kun den sistnevnte indikatoren. Hensikten er å beskrive det videre forløpet etter seks måneders målingen for personer med langtidssykefravær. Vi ønsker å finne ut om personene beholder arbeidsstatusen som måles med frafallsindikatoren etter seks måneder, eller om de endrer status på et senere tidspunkt. Dette er viktig informasjon i vurderingen av om tidspunktet for måling av frafallsindikatoren er hensiktsmessig. Vi undersøker derfor arbeidsstatus til de samme personene seks måneder, 1,5 år og 2,5 år etter langtidssykefravær. Videre beskriver vi hvordan frafall varierer med alder, kjønn, næring, bransje, fylke og diagnose ved de tre måletidspunktene.

## Utvalg og metode

Vi følger 161 116 langtidssykemeldte i NAVs registre, fordelt på 103 541 kvinner og 57 575 menn. Utvalget inkluderer alle sysselsatte lønntakere under 60 år som har ni måneder sammenhengende sykefravær i løpet av perioden 2015 - 2018. Sysselsatte over 60 år er ekskludert fra utvalget for å unngå at de som starter med alderspensjon i løpet av perioden blir registrert som frafalt fordi de ikke gjenfinnes med et arbeidsforhold i A-ordningen. Deres frafall er her vurdert som å handle om pensjonering fremfor sykdom.

Mottakere av arbeidsavklaringspenger (AAP) istedenfor sykepenger er også ekskludert fra utvalget. Personer har rett på den ytelsen som gir høyest stønad. I valget mellom sykepenger og AAP, vil AAP som regel gi høyest sum for arbeidstakere med inntekt under minstesatsen og svak tilknytning til

arbeidslivet (Kann & Grønlien, 2021). Disse personene inngår derfor ikke i vårt utvalg av langtidssykemeldte.

Selvstendig næringsdrivende er også ekskludert fra undersøkelsen. Det samme gjelder alle med gjentakende, men ikke sammenhengende sykefravær. Indikatoren inkluderer naturlig nok heller ikke sysselsatte som kommer tilbake til arbeid før de har passert ni måneder sammenhengende sykefravær.

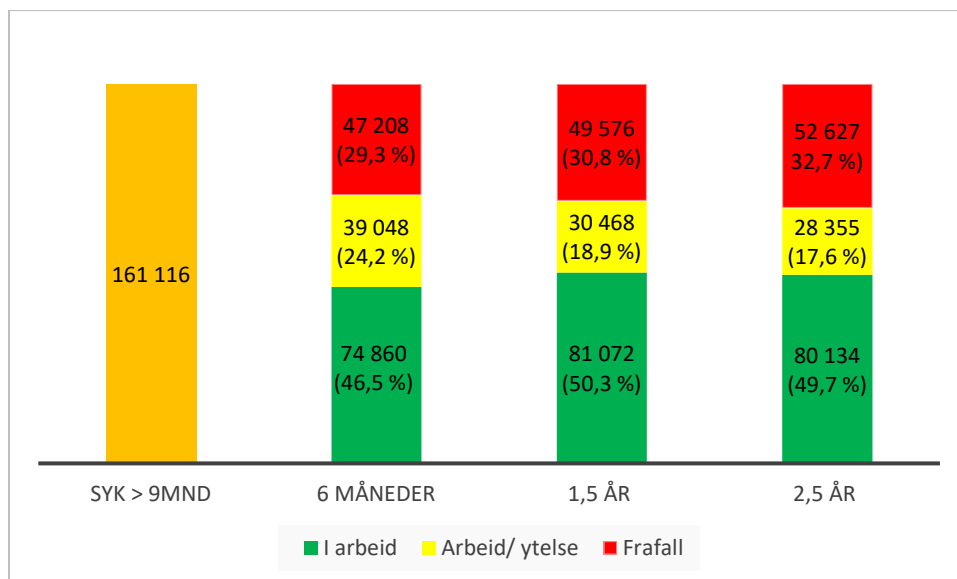
Informasjon om arbeidsstatus hentes fra A-ordningen, hvor alle virksomheter i Norge melder inn alle arbeidsforhold hver måned. Vi deler utvalget vårt inn i gruppene «i arbeid», «i arbeid kombinert med ytelse» eller «fracfalt». Denne inndelingen har noen svakheter. Personer defineres som «i arbeid» når de er registrert i A-ordningen ved måletidspunktet. Vi vet dermed at de fortsatt har en arbeidstilknytning, men vi vet ikke om de aktivt jobber på dette tidspunktet eller om de eksempelvis er sykmeldt på nytt eller er i permisjon. Det varierer også hvor raskt ulike arbeidsgivere melder ifra om at ansatte slutter i jobben, og det kan derfor ta tid før noen arbeidstakere blir registrert som «fracfalt». Gruppen som er «fracfalt» er ikke registrert i A-ordningen, og vi antar at de fleste er ute av arbeidslivet fordi de ikke lenger klarer å utføre jobben. Vi vet imidlertid ikke hva de gjør istedenfor. I denne gruppen kan det finnes personer som har valgt å være hjemme med barn eller har begynt å studere. Videre i analysen omtaler vi utvalget i de ulike gruppene uten å gjenta disse usikkerhetene.

Frafallsindikatoren målt som andel av langtidssykemeldte kan bidra til å belyse om tiltak for langtidssykemeldte påvirker retur til arbeid. Indikatoren gir ikke informasjon om totalt frafall fra arbeidslivet fordi andelen avhenger av antallet langtidssykemeldte på målingstidspunktet. Frafall fra arbeidslivet skjer også av andre årsaker enn sykdom.

Tabell 1. Utvalget. 161 116 personer under 60 år som var sykmeldt i minst ni måneder i 2015-2018.

Kjønn	Antall	Næring	Antall
Mann	57575	Bergverksdrift og utvinning	1512
Kvinne	103541	Bygge og anleggsvirksomhet	12792
<b>Aldersgruppe</b>		Eiendomsdrift, teknisk tjenesteyting	6338
16-19	431	Elektrisitet-,vann og renovasjon	1491
20-29	14559	Finansiering og forsikringsvirksomhet	2213
30-39	35210	Forretningsmessig tjenesteyting	8472
40-49	53475	Helse og sosialtjenester	49104
50-59	57441	Industri	11748
<b>Diagnose</b>		Informasjon og kommunikasjon	3132
Allment og uspesifisert	10185	Jordbruk, skogbruk og fiske	1013
Andre diagnoser	18	Offentlig administrasjon, forsvar, sosialforsikring	8610
Andre psykiske lidelser	3011	Olje- og gassutvinning	811
Angst og Depresjon	22658	Overnattings- og serveringsvirksomhet	5300
Annet muskel skjelett	33548	Private tjenester ellers	5516
Blod	1679	Transport og lagring	9435
Endokrine metabolske ernæring	3391	Undervisning	12697
Fordøyelse	6224	Uoppgitt	29
Hjerte - karsystemet	6128	Varehandel reparasjon av motorvogner	20903
Hud	1628	<b>Bransje</b>	
Kvinnelig kjønns-organer	4564	Annet	117005
Lettere psykiske lidelser	16377	Barnehager	10977
Luftveier	3009	Bygg og anlegg	12792
Mannlige kjønns-organer	386	Næringsmiddelindustri	2972
Nakke skulder arm albue	17678	Sykehjem	7427
Nervesystemet	11229	Sykehus	8274
Ryggsykdommer	15385	Transport	1669
Sosialt	15	<b>Fylke</b>	
Svangerskap	812	Agder	10529
Urinveier	835	Annet uoppgitt	5
Øre	1669	Innlandet	12924
Øye	687	Møre og Romsdal	8311
		Nordland	9162
		Oslo	15212
		Rogaland	12389
		Troms og Finnmark	7797
		Trøndelag	15586
		Vestland	18372
		Vestfold og Telemark	13616
		Viken	37213

## Resultater



Figur 1. Antall og andel av de langtidssykemeldte fordelt i grupper etter arbeidsstatus 6 måneder, 1,5 år og 2,5 år etter langtidssykefravær.

### Arbeidsstatus seks måneder, 1,5 år og 2,5 år etter langtidssykefravær

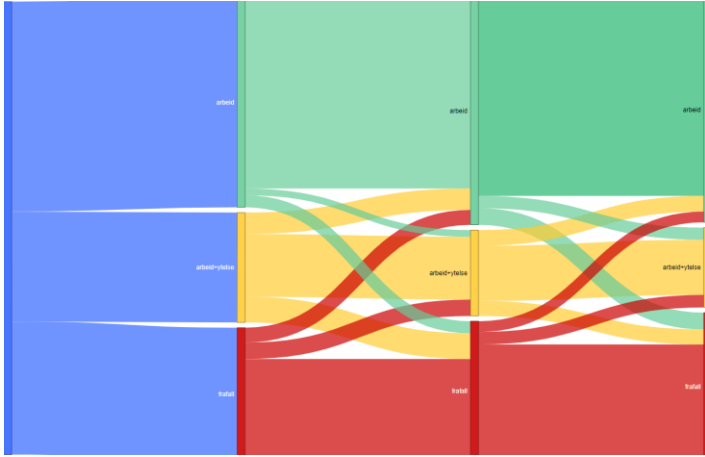
Seks måneder etter passering av ni måneders sykefravær er 46,5 prosent av de langtidssykemeldte tilbake i arbeid, 24,2 prosent kombinerer arbeid med en ytelse fra Nav og 29,3 prosent har frafall (figur 1). Personene som kombinerer arbeid og ytelse mottar arbeidsavklaringspenger, uføretrygd eller andre ytelser.

Gruppen som er tilbake i jobb øker fra seks måneders målingen til 1,5 års målingen, og reduseres deretter litt ved 2,5 års målingen. Gruppen som har frafall seks måneder etter langtidssykefravær øker ved 1,5 års målingen og øker ytterligere ved 2,5 års målingen (figur 1).

Gruppen som ved seks måneders målingen kombinerer arbeid og ytelse reduseres ved de senere målingene. Mange personer fra denne gruppen kommer enten i arbeid uten en ytelse eller faller helt ut av arbeidslivet (figur 1). Dette er ikke overraskende, ettersom mange mottar arbeidsavklaringspenger og skal over tid avklares til enten arbeid eller uføretrygd.

## Bevegelser mellom gruppene

71,1 prosent av personene som har frafall seks måneder etter langtidssykefravær beholder sin status to år senere. 16,5 prosent av personene i frafallsgruppen returnerer senere til arbeid og 12,4 prosent returnerer til arbeid i kombinasjon med en ytelse fra Nav.



Figur 2. Bevegelser mellom gruppene seks måneder, 1,5 år og 2,5 år etter langtidssykefravær.

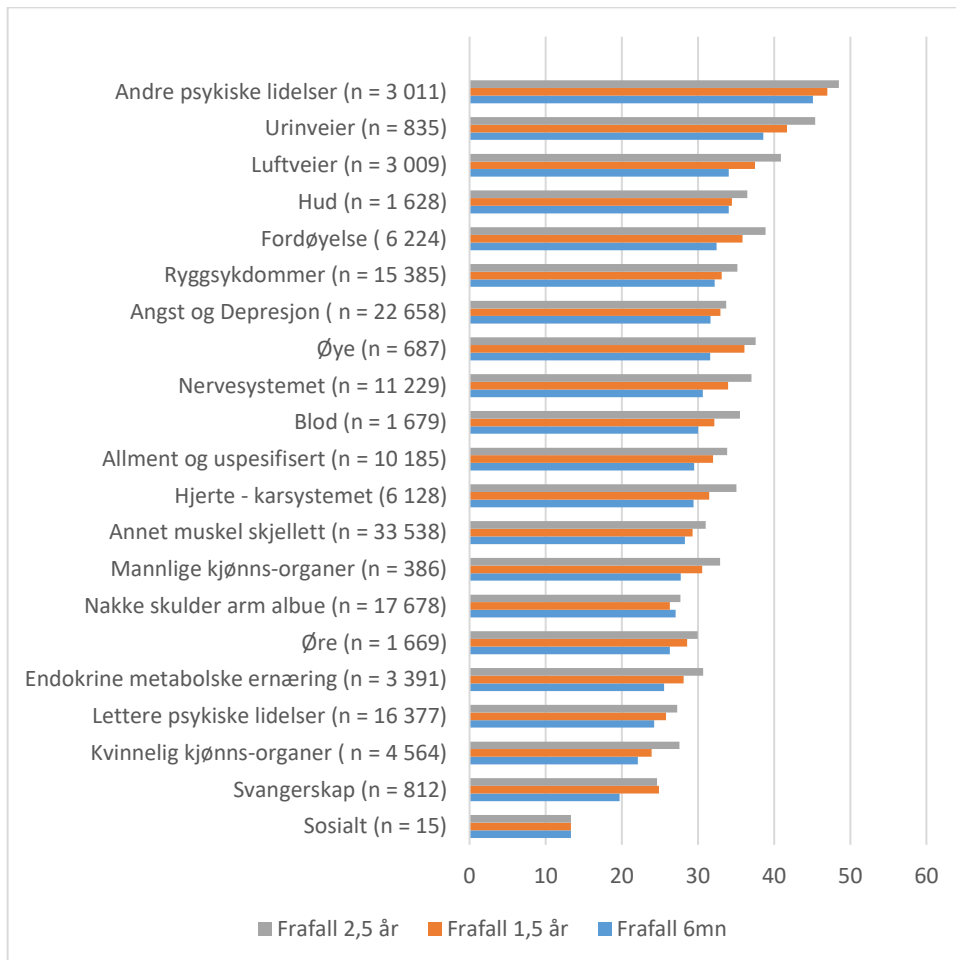
82,7 prosent av gruppen som er i arbeid seks måneder etter langtidssykefravær beholder sin status to år senere. 10,5 prosent av personene fra denne gruppen faller senere ut av arbeid, og 6,8 prosent har behov for en ytelse fra Nav i tillegg til arbeid.

44,5 prosent av gruppen som kombinerer arbeid og ytelse seks måneder etter langtidssykefravær beholder sin status to år senere. 28,7 prosent av personene i denne gruppen faller senere helt ut av arbeid og 26,8 prosent er i arbeid uten ytelse fra Nav.

## Forskjeller mellom grupper

### Diagnoser

Muskel og skjelettlidelser er årsak til flest langtidssykemeldinger, etterfulgt av psykiske lidelser. Ryggsykdommer er den muskelskjelettlidelsen med høyest andel frafall etter langtidssykefravær (figur 2).



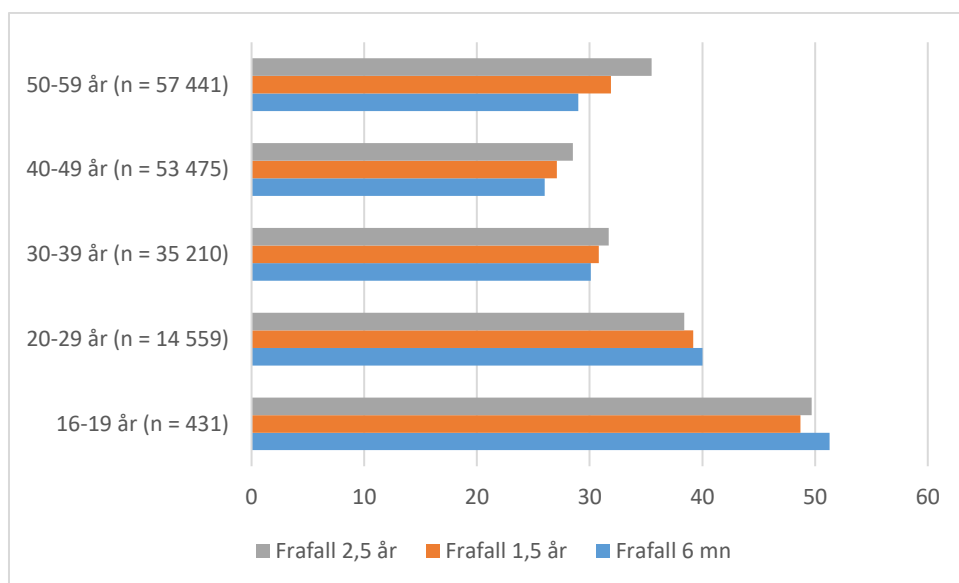
Figur 2. Fraffallet målt som andel av de langtidssykemeldte per diagnosegruppe. Seks måneder, 1,5 år og 2,5 år etter langtidssykefravær.

For psykiske lidelser er det flest personer som er langtidssykemeldt med angst og depresjon, etterfulgt av lettere psykiske lidelser. Andelen langtidssykemeldte som ikke returnerer til jobb etter langtidssykefravær, er høyest for personer med «andre psykiske lidelser».

Det er lavest frafall blant personer med svangerskapssykdommer og sosiale problemer. Fraffallet øker fra første til siste måling for alle diagnoser.

## Alder

Det er flest langtidssykemeldte i den eldste aldersgruppen 50-59 år, etterfulgt av aldersgruppen 40-49 år. Det er få langtidssykemeldte i aldersgruppen 16-19 år. Dette er et lite aldersspenn, i tillegg til at de fleste 16-19-åringene er skoleelever eller studenter og ikke i arbeid. Den yngste aldersgruppen har derimot høyest andel som faller ut av arbeidslivet etter langtidssykefravær. En forklaring kan være at personer i denne aldersgruppen har begynt å studere istedenfor å jobbe, og derfor ikke finnes i arbeidsregistrene. En annen årsak kan være at unge har en løs tilknytning til arbeidslivet og derfor ikke har et arbeid å komme tilbake til etter sykdom. Data fra Navs registre viser at personer med frafall i denne aldersgruppen mottar arbeidsavklaringspenger seks måneder etter langtidsfravær, og noen få mottar uføretrygd. Dette betyr at en del av frafallet i denne aldersgruppen skyldes sykdom.

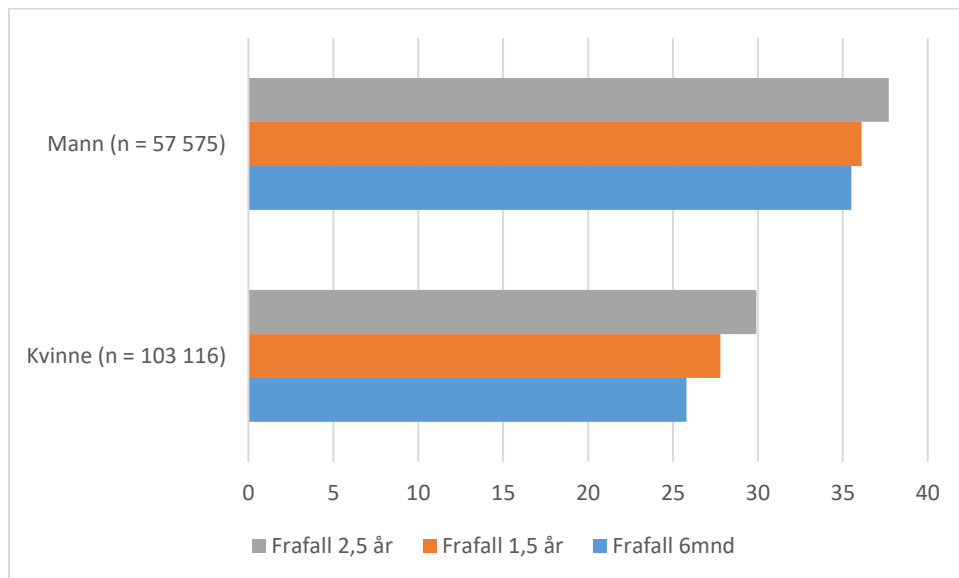


Figur 3. Andel langtidssykemeldte med frafall seks måneder, 1,5 år og 2,5 år etter langtidssykefravær. Etter alder.

Angst og depresjon er årsak til flest langtidssykemeldinger i de tre yngste aldersgruppene, mens muskel og skjelettlidelser utgjør størstedelen av langtidssykemeldingene fra 40 års alder.

## Kjønnsforskjeller

Kvinner har et høyere sykefravær enn menn (Nav statistikk) og vårt utvalg av langtidssykemeldte inkluderer derfor nesten dobbelt så mange kvinner som menn. Det er likevel en høyere andel av de langtidssykemeldte mennene som ikke kommer tilbake til jobb etter fravær, sammenliknet med kvinner (figur 4).



Figur 4. Andel langtidssykemeldte med frafall seks måneder, 1,5 år og 2,5 år etter langtidssykefravær. Etter kjønn.

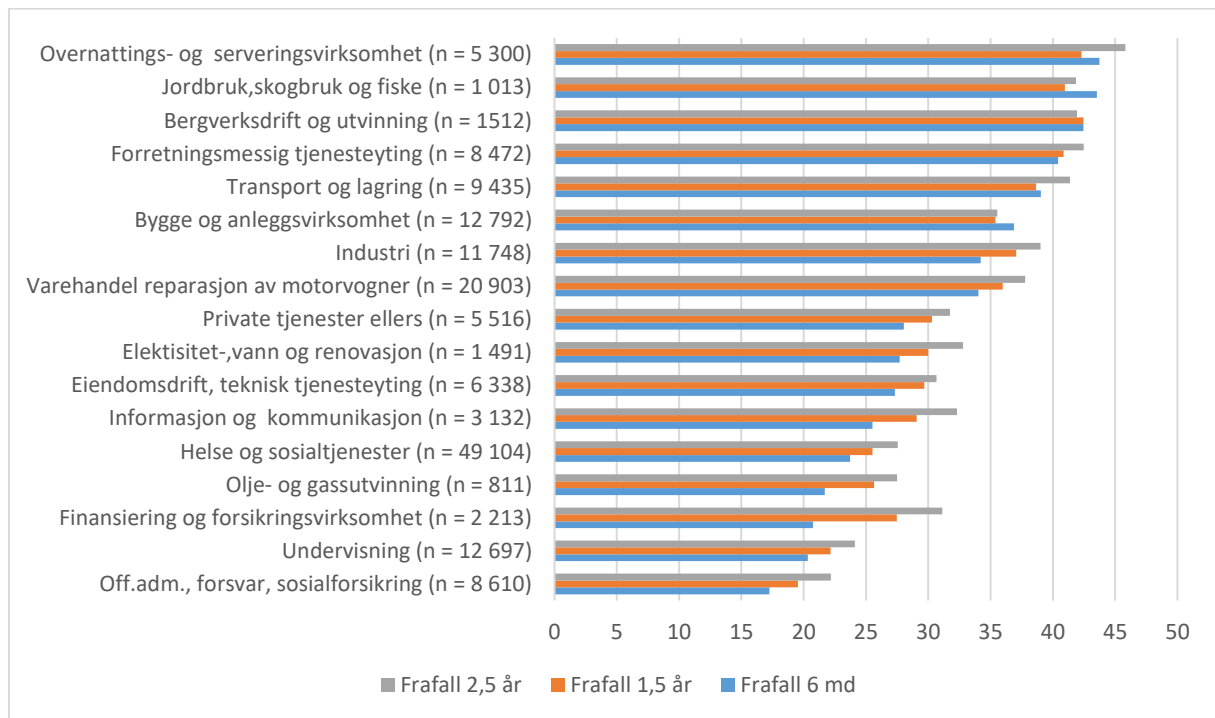
Kjønnsforskjellen er størst ved seks måneders målingen. Frafallet blant kvinner øker mest ved de neste målingene, og kjønnsforskjellene reduseres, men vedvarer to år senere. Flere kvinner enn menn kombinerer arbeid med ytelse seks måneder etter langtidssykemelding, og flere kvinner enn menn endrer status fra denne gruppen til frafallsgruppen i løpet av to år.

I nesten alle diagnosegrupper er langtidssykemeldte kvinner overrepresentert. Unntaket er hjerte og karsykdommer, hvor flest menn er langtidssykemeldt. De langtidssykemeldte mennene har høyere andel frafall i alle diagnosegrupper, med unntak av svangerskapsykdommer, hvor de naturligvis ikke har noe frafall. Kjønnsforskjellen er størst ved sykdommer i luftveiene. 43,4 prosent av mennene som er langtidssykemeldt med sykdommer i luftveiene faller fra seks måneder senere, mot 27,7 prosent av kvinnene.



## Næring og bransje

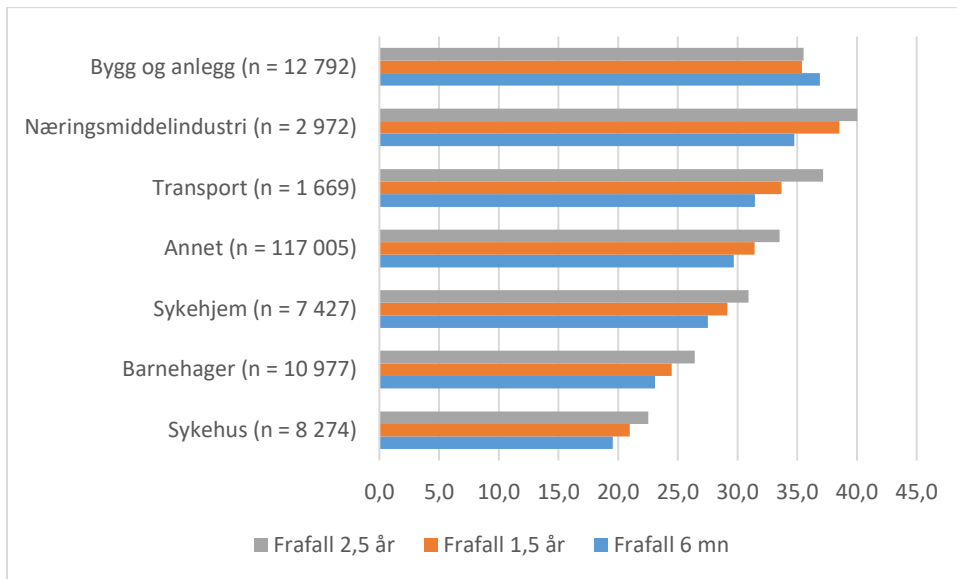
Det er flest langtidssykemeldte innen helse og sosialtjenester, etterfulgt av varehandel, bygge og anleggsvirksomhet og undervisning. Ansatte i disse næringene har ofte fysisk og mentalt krevende jobber. Dette er risikofaktorer for utvikling av muskel og skjelettplager og psykiske helseplager (Statens Arbeidsmiljøinstitutt, 2021). Det er også mange sysselsatte i disse næringene.



Figur 5. Andel langtidssykemeldte med frafall seks måneder, 1,5 år og 2,5 år etter langtidssykefravær. Etter næring.

Innen helse og sosialtjenester er det mange som returnerer til arbeid etter langtidssykefravær, og denne næringen ligger derfor ikke høyt i andel frafall av langtidssykemeldte. Det er høyest andel langtidssykemeldte med frafall innen overnatting og serveringsvirksomhet. I de fleste næringer øker andelen med frafall fra første til siste måling. Unntaket er bygge og anleggsvirksomhet hvor andelen med frafall synker fra første til siste måling. Ansatte med frafall kommer tilbake i jobb fra første til siste måling, men vi vet ikke om de kommer tilbake til samme jobb eller om de starter i ny jobb etter fraværet. En forklaring kan være at ansatte innen bygge og anleggsvirksomhet slutter i jobben etter sykdom og at de senere starter i ny jobb. Dette er fysisk krevende jobber, og en mulighet er at ansatte med frafall med tiden får en mindre fysisk krevende jobb og dermed klarer å fungere i arbeidslivet.

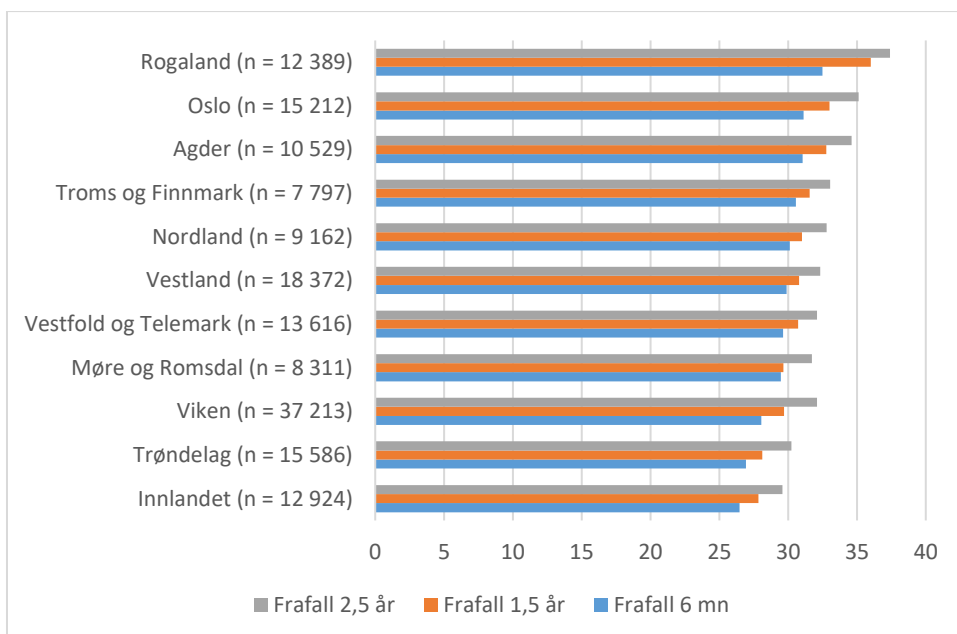
## Bransje



Figur 6. Andel langtidssykemeldte med frafall seks måneder, 1,5 år og 2,5 år etter langtidssykefravær. Etter bransje.

Figur 6 viser andelen langtidssykemeldte med frafall fordelt etter bransjene i bransjeprogrammet for IA avtalen. Bygg og anlegg har flest langtidssykemeldte og høyest andel som faller fra seks måneder etter langtidssykefravær. Når næringen helse og sosialtjenester deles inn i bransjer, viser det seg at ansatte på sykehus har lavest andel med frafall etter langtidssykefravær.

## Fylke



Figur 3. Andel langtidssykemeldte med frafall seks måneder, 1,5 år og 2,5 år etter langtidssykefravær. Etter fylke.

Viken har flest langtidssykemeldte personer. Rogaland har høyest andel langtidssykemeldte med frafall, etterfulgt av Oslo (figur 6). Frafallet øker fra første til siste måling i alle fylker.

## Konklusjon

161 116 personer under 60 år har ni måneder sammenhengende sykefravær i løpet av perioden 2015 - 2018. Seks måneder etter langtidssykefraværet har 29,3 prosent av disse personene falt ut av arbeidslivet. To år senere er 71,1 prosent av de frafalte fortsatt ute av arbeidslivet. 16,5 prosent av personene i frafallsgruppen har returnert til arbeid og 12,4 prosent kombinerer arbeid med en ytelse fra Nav.

Frafallsgruppen øker fra 29,3 prosent til 32,7 prosent i løpet av to år. Det vil si at mer enn hver tredje langtidssykemeldte ender med frafall fra arbeidslivet to og ett halvt år senere. Denne gruppen består av personer som beholder frafallsstatusen fra seks måneders målingen, i tillegg til personer som endrer status fra arbeid, eller kombinasjon av arbeid og ytelse, til frafall. Halvparten (49,7 prosent) av de langtidssykemeldte returnerer til arbeid uten ytelse fra NAV i samme tidsperiode.

Rogaland har høyest andel langtidssykemeldte med frafall, etterfulgt av Oslo. Bransjene med høyest andel frafall blant langtidssykemeldte er bygg og anlegg, næringsmiddelindustri og transport.

Andelen langtidssykemeldte som ikke returnerer til jobb etter fravær, er høyest for personer med underkategorien av psykiske lidelser «andre psykiske lidelser». Menn har mindre sykefravær enn kvinner, men en større andel menn faller ut av arbeidslivet etter langtidssykefravær enn kvinner. De yngste aldersgruppene har mindre sykefravær enn de eldre, men gruppen unge med langtidsfravær har størst andel som faller ut av arbeidslivet etter fravær.

## Referanser

Faggruppen for IA-avtalen. (2021). *Målene om et mer inkluderende arbeidsliv - status og utviklingstrekk*.

(1. januar 2019 – 31. desember 2022). *Intensjonsavtale om et mer inkluderende arbeidsliv*. Regjeringen.

Kann, I. C., & Grønlien, E. (2021). Midlertidige helserelaterte ytleser til unge - har vi misforstått utviklingen? *Arbeid og Velferd*.

Nossen, J. P., & Brage, S. (2016). Forløpsanalyse av sykefravær: Når blir folk friskmeldt? *Arbeid og Velferd*.

Statens Arbeidsmiljøinstitutt. (2021). *Faktabok om arbeidsmiljø og helse*.