

Uførepensjonisters tilknytning til arbeidslivet

NAV-rapport 2/2011

Uførepensjonisters tilknytning til arbeidslivet

**Arbeids- og velferdsdirektoratet
Stab for analyse og strategi / Seksjon for utredning
Juni 2011**

Rapport utarbeidet av:
Magne Bråthen

Uførepensjonisters tilknytning til arbeidslivet

ISBN: 978-82-551-2249-4

Arbeids- og velferdsdirektoratet
Stab for analyse og strategi / Seksjon for utredning

Rapporten kan bestilles på 21 07 00 00 eller
per e-post: nav.statistikk.utredning@nav.no

Rapporten er tilgjengelig på
www.nav.no under Tall og analyser/NAV Rapportserie

Forord

Den 27. mai i år ble Prop. 130 L lagt frem av regjeringen. Denne omfatter forslag til endringer i folketrygdloven, og gir blant annet nye regler for uføretrygd. En viktig målsetting for uførereformen er at det skal bli lettere å delta helt eller delvis i arbeidslivet med den arbeidsevnen man har. I denne rapporten presenterer NAV resultater fra prosjektet *Uførepensjonisters tilknytning til arbeidslivet*, som nettopp har hatt som formål å kartlegge i hvilken grad personer som mottar uføreytelser også har vært yrkesaktive, og hvilken ubrukt arbeidskraftsressurs denne gruppen utgjør. Resultatene fra disse analysene kan bidra til å danne et utgangspunkt for å følge hvilken innvirkning endringer i lovverket vil få på uførepensjonisters yrkesaktivitet.

En artikkel med utvalgte funn fra prosjektet er tidligere publisert i *Arbeid og Velferd* 1/2010.

Prosjektet er finansiert av NAV gjennom programmet *FARVE – forsøksmidler arbeid og velferd*. Arbeidet er utført ved Stab for analyse og strategi i Arbeids- og velferdsdirektoratet, der analysene og rapporten er utarbeidet av Magne Bråthen. Ola Thune har bistått med tilrettelegging av datamateriale fra NAVs registre. Tilrettelegging og analyse av data fra Arbeidskraftundersøkelsen er gjort i samarbeid med Statistisk sentralbyrå, seksjon for arbeidsmarkedsstatistikk.

Arbeids- og velferdsdirektoratet
Stab for analyse og strategi / Seksjon for utredning
Juni 2011

Erik Oftedal
Stabsdirektør

Hans Kure
Seksjonssjef

Uførepensjonisters tilknytning til arbeidslivet

Sammendrag

Evalueringer av Intensjonsavtalen for et inkluderende arbeidsliv har vist at arbeidet rettet mot personer med redusert funksjonsevne i liten grad har påvirket antall personer som mottar uføreytelser, eller overgangen fra uføreytelser tilbake i arbeid. Arbeidslinja og tiltakene gjennom IA-avtalen, har imidlertid også omfattet det å legge til rette for å få uførepensjonister tilbake i arbeid.

Utgangspunktet for dette prosjektet har vært å rette fokus mot de som mottar en uføreytelse, og kombinerer denne ytelsen med en jobb. Analysen som omfatter utviklingen innenfor uføreområdet før mars 2010, det vil si før innføringen av arbeidsavklaringspenger, har i hovedsak vært konsentrert om å beskrive tre sider ved tilknytningen til arbeidslivet blant personer på tidsbegrenset uførestønad og uførepensjon:

- I. I hvor stor grad jobber mottakere av de to ytelsene?
- II. Hvordan endres tilknytningen til arbeidslivet i løpet av uføreforløpet?
- III. Hvilket ubrukt arbeidspotensial representerer gruppen?

Yrkesaktiviteten blant personer på uføreytelser

Ved utgangen av februar 2010 kombinerte henholdsvis 26 prosent av de som mottok tidsbegrenset uførestønad og 18 prosent av de på uførepensjon ytelsen med et aktivt arbeidstakerforhold. Ser vi på de to ytelsene samlet viser tallene en økning i yrkesaktiviteten fra 2001. Noe av årsaken til dette kan knyttes til at veksten i antall personer med uføreytelser til stor del har bestått av nye mottakere av tidsbegrenset uførestønad. Siden kriteriene som ligger til grunn for å få innvilget denne ytelsen ikke er fullt så strenge som for uførepensjon, er det blitt flere personer i gruppen i alt som står nærmere arbeidslivet.

Når vi så på hvem som kombinerte uføreytelse med en jobb, fant vi at kvinner i større grad enn menn var registrert med et aktivt arbeidstakerforhold. Også stønadmottakere i aldersgruppen 30 – 54 var overrepresentert med tanke på yrkesaktivitet. Tilknytningen til arbeidslivet varierte med hvilken diagnose som lå til grunn for innvilgelse av uføreytelsen. Personer med psykiske lidelser hadde lavest yrkesaktivitet.

Næringsstrukturen blant sysselsatte mottakere av uføreytelser skilte seg noe fra resten av befolkningen, ved at en større andel var ansatt innenfor offentlig tjenesteyting, undervisning og helse. Når vi fordelte de sysselsatte på hvilken sektor de jobbet i, viste tallene at ansatte innenfor kommunal sektor utgjorde en større andel av denne gruppen, sammenlignet med hva den gjør for de øvrige arbeidstakerne.

Personer som jobbet ved siden av uføreytelsene hadde et høyere sykefravær enn resten av befolkningen. I gjennomsnitt viste tall fra 1. kvartal 2010, at sykefraværsprosenten for de som hadde en jobb og samtidig mottok uførepensjon eller tidsbegrenset uførestønad, var i overkant av fire prosentpoeng høyere. Selv om denne gruppen hadde et markant høyere sykefravær, ble tallene for hele befolkningen i liten grad påvirket av dette. Til det utgjør denne gruppen arbeidstakere en for liten del av de sysselsatte, i tillegg til det faktum at flesteparten jobber deltid.

Tilknytningen til arbeidslivet de fem første årene på en uføreytelse

For å undersøke om tilknytningen til arbeidslivet endret seg vesentlig i løpet de fem første årene med en uføreytelse, fulgte vi 13 872 personer fra det tidspunktet de startet å motta enten tidsbegrenset uførestønad eller uførepensjon i siste halvdel av 2004, frem til utgangen av

Uførepensjonisters tilknytning til arbeidslivet

desember 2009. Datagrunnlaget som lå til grunn for denne delen av analysen, var hentet fra ulike administrative registre som NAV har ansvar for.

Etter fem år mottok fortsatt 10 032 (72 prosent) personer i denne gruppen en uføreytelse. Av disse hadde en av fem en arbeidsinntekt i tillegg. De resterende 3 840 personene (28 prosent) var ikke lenger registrert verken med tidsbegrenset uførestønad eller uførepensjon. I underkant av halvparten av disse var gått over på AFP eller alderspensjon, mens 23 prosent var døde. 14 prosent, det vil si 551 personer, var registrert som arbeidstakere. Av disse mottok to av tre fortsatt en ytelse fra NAV. Kun 184 personer av de 13 872 personene som begynte å motta enten tidsbegrenset uførestønad eller uførepensjon perioden fra juli til desember 2004, var økonomisk selvhjulpne 5 år senere.

Når vi så på tilpasningen på arbeidsmarkedet kun for de 4 106 personer som startet å motta tidsbegrenset uførestønad i siste halvdel av 2004, var 36 prosent fortsatt på samme ytelse fem år senere. I overkant av halvparten (51 prosent) var over på uførepensjon. I alt mottok 87 prosent av de som fikk innvilget tidsbegrenset uførestønad fortsatt på en uføreytelse fem år senere. Kun 3 prosent, eller 121 personer, hadde en arbeidsinntekt uten noen form ytelser eller tjenester fra NAV. Av alle de som opprinnelig mottok tidsbegrenset uførestønad og som var registrert med et aktivt arbeidstakerforhold i Arbeidstakerregisteret ved utgangen av 2009, hadde to av tre også en arbeidsinntekt ved inngangen av uføreforholdet. Det var altså et mindretall som etablerte en ny tilknytning til arbeidslivet i tidsrommet som utgjør analyseperioden i denne undersøkelsen.

Etter fem år med uførepensjon var to av tre fortsatt registrert på samme ytelse, mens en av fire enten er over på alderspensjon eller er døde. Dette utgjør nærmere 93 prosent av tilgangspopulasjonen på denne ytelsen. Av de som var i jobb, mottok så nært som alle en form av oppfølging eller ytelse fra NAV. Bare 63 personer var kun registrert i arbeid 5 år etter de fikk innvilget uførepensjon. Som for de på tidsbegrenset uførestønad hadde langt de fleste av uførepensjonistene som var registrert med en jobb ved utgangen av 2009, også et arbeid ved inngangen av uføreforholdet.

Ubrukt arbeidsevne blant mottakere av uføreytelser

Blant mottakere av uføreytelser er det personer som ikke har en tilknytning til arbeidslivet, men som ønsker arbeid. Tall fra Statistisk sentralbyrås arbeidskraftsundersøkelse for andre kvartal 2009, viste at ni prosent av de på permanent uførepensjon oppga at de ikke hadde inntektsgivende arbeid, men at de ønsket en jobb. Tilsvarende tall for mottakere av tidsbegrenset uførestønad var 15 prosent. Når vi summerte tallene for de to ytelsene fant vi at det var i alt 32 000 mottakere av en uføreytelse i juni 2009 som ikke hadde inntektsgivende arbeid, men som ønsket en jobb. Andelen som ønsket jobb var for øvrig høyere blant menn enn blant kvinner.

For å få et mer helhetlig bilde av hvilket arbeidspotensial som ligger i gruppen med uføreytelser, ble det også presentert tall som anga andelen av mottagerne av tidsbegrenset uførestønad og uførepensjon som svarer de har inntektsgivende arbeid, men som ønsker mer arbeidstid. Resultatene viste at langt de fleste var fornøyd med arbeidstiden de har. Det kan med andre ord synes som personer som kombinerte uføreytelser med en jobb, i stor grad fikk utnyttet arbeidsevnen de hadde.

Innholdsfortegnelse

1. BAKGRUNN	8
2. DATAGRUNNLAG	9
3. UFØREYTELSER - EN OVERSIKT	11
3.1 VILKÅR FOR INNVILGELSE AV EN UFØREYTELSE	11
3.2 UTVIKLINGEN PÅ UFØREOMRÅDET I PERIODEN 2001 - 2010	12
4. YRKESAKTIVITETEN BLANT PERSONER MED EN UFØREYTELSE	15
4.1 REGELVERK FOR Å KOMBINERE UFØREYTELSER OG ARBEID	16
4.2 ANDELEN SOM KOMBINERER EN UFØREYTELSE OG ARBEID	16
4.3 YRKESAKTIVITET OG UFØREYTELSER BLANT MENN OG KVINNER, OG I ULIKE ALDERSGRUPPER	18
4.4 YRKESAKTIVITET OG DIAGNOSER	18
4.5 NÆRINGSMØNSTERET FOR PERSONER SOM KOMBINERER UFØREYTELSER OG ARBEID	20
4.6 REGIONALE FORSKJELLER I YRKESAKTIVITETEN BLANT MOTTAKERE AV UFØREYTELSER	22
4.7 SYKEFRAVÆR BLANT PERSONER SOM KOMBINERER ARBEID OG UFØREYTELSER	23
5. ENDRING I TILKNYTNINGEN TIL ARBEIDSLIVET DE FEM FØRSTE ÅRENE MED EN UFØREYTELSE	26
5.1 PERSONER SOM PÅBEGYNNER UFØREPENSJON HØSTEN 2004	27
5.2 STATUS PÅ ARBEIDSMARKEDET FEM ÅR ETTER INNVILGELSE AV EN UFØREYTELSE	29
5.3 HVA KJENNETEGNER UFØREPENSJONISTER MED EN TILKNYTNING TIL ARBEIDSLIVET?	32
5.4 UTVIKLINGEN I PENSJONSGIVENDE INNTEKT FØRSTE FEM ÅR MED EN UFØREYTELSE	35
6. MOTTAKERE AV UFØREYTELSERS ØNSKE OM ARBEID OG ARBEIDSTID	36
6.1 MOTTAKERE AV TIDSBEGRENSET UFØRESTØNADS ØNSKE OM INNTEKTSGIVENDE ARBEID	36
6.2 MOTTAKERE AV UFØREPENSJONS ØNSKE OM INNTEKTSGIVENDE ARBEID	37
6.3 ØNSKE OM ARBEID FORDELT PÅ KJØNN OG ALDER	38
6.4 ØNSKE OM ARBEIDSTID	39
7. UFØREPENSJONISTER I ARBEID – FOKUS FREMOVER	41
7.1 NAVS OPPFØLGING AV PERSONER MED NEDSATT ARBEIDSEVNE	41
7.2 ENDRINGER I YRKESAKTIVITET SOM FØLGE AV NYTT REGELVERK FOR UFØRETRYGD	41
VEDLEGG	43
REFERANSER	47

1. Bakgrunn

Et av fundamentene til det norske velferdssamfunnet er at man skal sikres inntekt på enten midlertidig eller varig basis, hvis man av helsemessige årsaker ikke kan delta i arbeidslivet. I den offentlige debatten blir det imidlertid uttrykt en bekymring både for nivået på sykefraværet og det faktum at antall uførepensjonister øker i en tid med mangel på arbeidskraft. Dette var også bakgrunnen for oppnevningen av Sandmanutvalget i 1999, som hadde som mandat å se på årsaker til utviklingen, samt komme med forslag til tiltak og regelendringer (NOU 2000:27). Med utvalgets innstilling som grunnlag, forhandlet partene i arbeidslivet frem intensjonsavtalen om et inkluderende arbeidsliv (IA-avtalen) i 2001 for å styrke den såkalte arbeidslinja, en avtale som ble fornyet 1. mars 2010.

Selv om det gjennom IA-avtalens delmål to har vært lagt økende vekt på å legge forholdene til rette slik at uførepensjonister som er i stand til det skal kunne komme tilbake i jobb, viser flere evalueringer at dette arbeidet i liten grad har påvirket gruppens overgang til i arbeid (se for eksempel Ose (2009)). Nå omfatter arbeidslinja og tiltakene gjennom IA-avtalen, også det å gi økte muligheter for å kombinere uførepensjon og arbeid. Til tross for at det er en relativt liten andel av uførepensjonister som kommer tilbake i jobb, er det personer som i tillegg til å motta en uføreytelse, også har lønnet arbeid. Denne rapporten ser nærmere på hvilken tilknytning personer registrert med tidsbegrenset uførestønad og uførepensjon har til arbeidslivet.

Selve analysen er tredelt. Med utgangspunkt i utviklingen på uføreområdet fra 2001 til 2010, ser vi først på i hvilket omfang uførepensjonister har kombinert jobb med en ytelse, og om andelen med et ansettelsesforhold har endret seg i perioden. Det blir også gitt en beskrivelse av hva som kjennetegner uførepensjonister som har en tilknytning til arbeidslivet, hvilke næringer de jobber i, og hvor stort sykefraværet er for denne gruppen sammenlignet andre sysselsatte.

Del to fokuserer på hvordan tilknytningen til arbeidslivet endres de fem første årene med henholdsvis tidsbegrenset uførestønad og uførepensjon. I analysen følges en gruppe som startet å motta en av disse ytelsene i andre halvår 2004, frem til fjerde kvartal 2009. Det blir blant annet sett nærmere på i hvilken grad de som kombinerte et arbeidsforhold med uføreytelsen beholdt jobben utover i uføreforløpet, hvor mange som startet å jobbe underveis, og hvilken status hele populasjonen hadde på arbeidsmarkedet fem år senere. Avslutningsvis gis det en beskrivelse av hva som karakteriserer gruppen med en tilknytning til arbeidslivet ved utgangen av 2009.

Årsakene til at det tilsynelatende ikke har vært endringer i mønsteret når det gjelder overgang fra uførepensjon til jobb er sammensatte. For eksempel kan tiltakene som har vært satt ut i verk ha hatt liten effekt, arbeidsgivere kan være motvillige til å ansette personer med bakgrunn som uførepensjonist, eller så kan arbeidsevnen rett og slett være slik at man ikke kan forvente at flere går ut i jobb. I den siste delen av prosjektet kartlegges nettopp uførepensjonistenes ønske om å jobbe, og om uførepensjonister som er i arbeid ønsker å arbeide mer. For å belyse dette vil vi benytte en kombinasjon av data fra NAVs register over personer på uførepensjon og arbeidskraftsundersøkelsen (AKU). I den ordinære spørresekvensen i AKU blir personer som ikke er sysselsatt spurt om de ønsker arbeid eller ikke. Personer som er i arbeid blir spurt om de ønsker å arbeide mer enn det de gjør i dag. Ved å benytte opplysningen oppgitt i AKU kan vi si noe om arbeidskraftspotensialet i ulike grupper av uførepensjonister.

2. Datagrunnlag

Rapporten er basert på data fra en rekke administrative registre som NAV har ansvar for. I tillegg er det benyttet opplysninger fra Statistisk sentralbyrås arbeidskraftsundersøkelse, for å besvare hvor stor andel av de med en uføreytelse som ønsker arbeid. Nedenfor gis det en kort beskrivelse av datagrunnlaget.

Tidsbegrenset uførestønad og uførepensjon

På bakgrunn av opplysninger over utbetalinger av tidsbegrenset uførestønad og utbetalinger av uførepensjon, danner NAV månedlige registre som identifiserer mottakere av de to ytelsene. Disse registrene, som utgjør grunnlaget for NAVs offisielle statistikk over antall personer på de to stønadsområdene, inneholder blant annet informasjon om starttidspunkt for ytelsene, om ytelsene er gradert eller ikke, og hvilken diagnose som har ligget til grunn for innvilgelse av stønaden. Diagnosene ved uførepensjon og tidsbegrenset uførestønad er blitt kodet i NAV (fra 1. juli 2006) på basis av innsendte legeerklæringer. Arbeidet har vært utført av en egen kodeenhet under ledelse av overlege. Kodingen har blitt gjort etter International Classification of Diseases – ICD.

Arbeidstakerinformasjon

Opplysninger om arbeidsforholdene til mottakerne av tidsbegrenset uførestønad og uførepensjon er innhentet fra Arbeidstaker- arbeidsgiverregisteret (AA-registeret). AA-registeret er knyttet til administreringen av sykelønnsordningen for lønnstakere. Alle arbeidsgivere er pliktige til å melde seg inn i Arbeidsgiverdelen av registeret. Bedriftene er også pliktig å sende meldinger til registeret når ansatte begynner og slutter. Disse meldingene skal sendes innen utløpet av den påfølgende uken etter arbeidsforholdets start/opphevelse. Arbeidsforhold med minst fire timers gjennomsnittlig arbeidstid per uke skal registreres. Det er videre et kriterium at arbeidsforholdet skal vare i mer enn seks dager. Personer med midlertidig fravær på mer enn 14 dager skal med unntak av ferie, arbeidstidsordning og sykefravær, meldes ut av registeret. Forsinkede og manglende meldinger til registeret utgjør to av de viktigste kvalitetsproblemene.

Arbeidssøkere og deltakelse på arbeidsmarkedstiltak

I NAVs saksbehandlingssystem ARENA er det registrert opplysninger om arbeidssøking, tiltaksaktivitet og hva slags oppfølging de får fra etaten. I denne analysen benyttes samme datauttrekk fra dette saksbehandlingssystemet, som ligger til grunn for publisering av NAVs offisielle månedsstatistikk om arbeidsmarkedet.

Demografiske opplysninger

Bakgrunnsvariable som fødeland, bosted og død, er hentet ved hjelp av uttrekk fra Folkeregisteret.

Ønske om arbeid og arbeidstid

Analysen av uførepensjonisters ønske om arbeid er basert på data fra Statistisk sentralbyrås arbeidskraftsundersøkelse (AKU). AKU dekker alle personer i alderen 15-74 år registrert som bosatt i Norge. Selve datainnsamlingen er basert på telefonintervju av et representativt utvalg. På grunnlag av adresseregisteret blir det trukket ut et tilfeldig antall familieenheter bestående av til sammen 24 000 personer (per kvartal) i den aktuelle aldersgruppa. Hvert familiemedlem i denne alderen intervjues om sin tilknytning til arbeidsmarkedet i en nærmere spesifisert referanseuke.

Uførepensjonisters tilknytning til arbeidslivet

Respondenter som oppgir at de ikke er sysselsatt, får oppfølgingsspørsmål om arbeidssøking. Personer som svarer bekreftende på ett eller flere av følgende tre oppfølgingsspørsmål, blir klassifisert i kategorien ”Ønsker arbeid”:

- Har du forsøkt å få arbeid det siste året?
- Har du forsøkt i løpet av de siste 4 ukene, regnet fram til ”referansedato”?
- Selv om du ikke har forsøkt å få arbeid de siste 4 uker, ØNSKER du likevel et arbeid?

Når det gjelder spørsmål om ønske om lengre arbeidstid, blir dette stilt til respondenter som oppgir at de jobber deltid, det vil si mellom 1-36 timer (med unntak av de med arbeidstid 30-36 t. som oppgir at dette utgjør heltid).

3. Uføreytelser - en oversikt

1. mars 2010 ble det innført et nytt regime når det gjaldt oppfølgingen av personer med nedsatt arbeidsevne. I tillegg til at arbeidsevnevurdering ble innført som ny arbeidsmetodikk i etaten, erstattet arbeidsavklaringspenger de tre ytelsene attføringspenger, rehabiliteringspenger og tidsbegrenset uførepensjon. Avgrensningen av personer med nedsatt arbeidsevne ble også utvidet til grovt sett å omfatte de personene som hadde mottatt en av de tre nevnte ytelsene, i tillegg til de som mottok arbeidsrettet oppfølging rettet mot denne målgruppen.

Analysen i denne rapporten fokuserer imidlertid på utviklingen innenfor uføreområdet før mars 2010. Det er derfor valgt å inkludere både ytelsene tidsbegrenset uførestønad og uførepensjon. I dette avsnittet gis det en beskrivelse av hvilke vilkår som måtte ligge til grunn for å få innvilget de to ytelsene, og hvordan beholdningstallene har endret seg i perioden fra 2001 til 2010.

3.1 Vilkår for innvilgelse av en uføreytelse

De fleste stønadsforløpene som følger av helsesvikt, starter med sykefravær. Før første mars 2010 gikk sykmeldte som hadde mottatt sykepenger og ikke kommet tilbake i jobb innen ett år, som regel over på rehabiliterings- eller attføringspenger. Alle disse tre ytelsene ble definert som korttidsytelser, hvor målet var at flest mulig av stønadsmottakerne skulle returnere til arbeid. Hvis behandlings- og attføringstiltak ikke resulterte i tilbakevending til arbeidslivet, kunne det innvilges en uføreytelse. Uføreytelse benyttes her som en fellesbetegnelse på uførepensjon og tidsbegrenset uførestønad (TU) som ble innført i 2004.

De fem vilkårene som måtte være oppfylt for å ha rett til en uføreytelse er hjemlet i Folketrygdloven kapittel 12, og omfattet:

- I. Medlemskap i folketrygden de siste tre årene fram til man ble ufør.
- II. Man måtte være mellom 18 og 67 år.
- III. Inntektsevnen måtte være nedsatt på grunn av langvarig sykdom, skade eller lyte. Det var også et krav at sykdommen, skaden eller lytet var hovedårsaken til den nedsatte inntektsevnen.
- IV. Man måtte ha gjennomgått hensiktsmessig medisinsk behandling og attføring for å få bedre inntektsevnen.
- V. Inntektsevnen måtte være nedsatt med minst 50 prosent

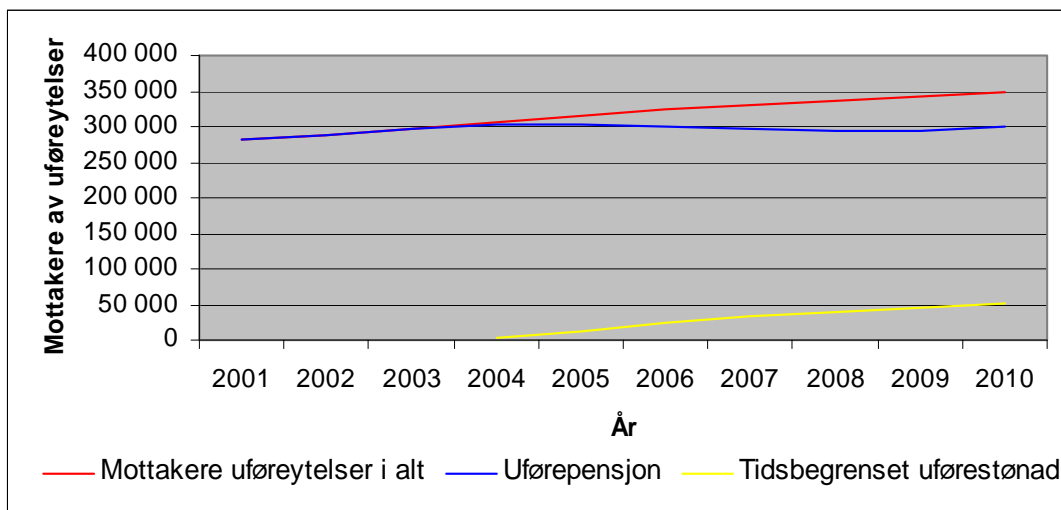
Inngangsvilkårene var altså de samme for tidsbegrenset uførestønad og uførepensjon. I praksis ble det imidlertid stilt strengere krav til sykdommens/lidelsens varighet for å kunne få uførepensjon. Ved tildeling av tidsbegrenset uførestønad ble det praktisert et vilkår om uførhetens varighet på minst 4-5 år regnet fra sykemeldingstidspunktet. For uførepensjon var praksis minst syv års varighet (NOU 2007:4).

3.2 Utviklingen på uføreområdet i perioden 2001 - 2010

Målgruppen for uføreytelser er de som har fått inntektsevnen langvarig nedsatt som følge av sykdom, skade eller lyte. Som foreslått i Sandman - utvalgets innstilling, ble uførepensjon 1. januar 2004 delt i en tidsbegrenset ytelse (tidsbegrenset uførestønad) og en varig ytelse (uførepensjon). Motivasjonen var både å bidra til en holdningsendring i forhold til uførepensjon, og å øke mulighetene for trygdemottakere til å komme tilbake i arbeidslivet ved hjelp av økt oppfølging fra daværende trygdetat. Ser vi på uførepensjon og tidsbegrenset uførestønad samlet påvirket dette i liten grad hvor mange som mottok uføreytelser i alt, eller andelen som gikk over fra uføreytelse til jobb.

Antall mottakere av uførepensjonister økte i perioden fra 2001 til februar 2010. I juni 2001 var det registrert 282 688 personer som mottakere av uførepensjon. Ved utgangen av februar 2010 var antallet steget til 298 671 personer, en økning på 5,5 prosent. Inkluderer vi personene som mottok tidsbegrenset uførestønad var 349 408 personer registrert på en føreytelse på dette tidspunktet. Dette utgjør en vekst i antall med en uføreytelse på i alt 24 prosent. Målt i forhold til størrelsen på befolkningen i yrkesaktiv alder, har den totale andelen gått fra 10,0¹ til 11,2 i nevnte periode.

Figur 3.1 Antall personer som mottar uførestønad. Juni 2001 – februar 2010.



Kilde: NAV

Det er flere strukturelle faktorer som kan ha påvirket utviklingen innenfor dette stønadsområdet siden 2001. Ved tildelingen av tidsbegrenset uførestønad stilles det i praksis ikke like strenge krav til sykdommens/lidelsens varighet som ved tildeling av uførepensjon. Oppsplittingen i en tidsbegrenset og en permanent ytelse har med andre ord ført til at målgruppen for uføreytelser har blitt utvidet, noe som skulle tilsi en økning i totalt antall mottakere. På den annen side har antall ubehandlede uføresaker i NAV økt fra 2006 til 2009, som igjen kan ha redusert innstrømmingen fra attføring og rehabilitering og over på en uføreytelse.

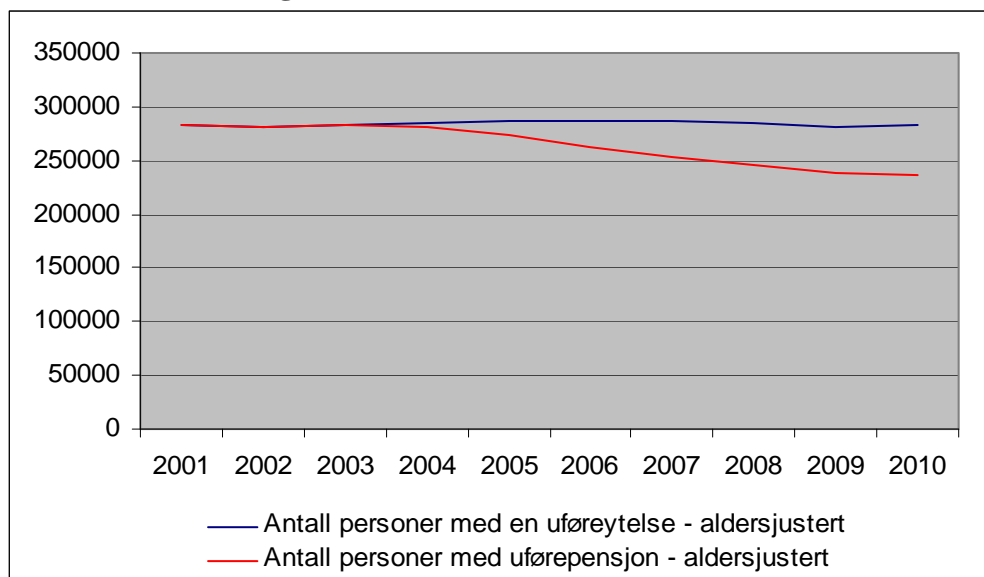
En annen forklaring kan vi finne i endringen i befolkningsmønsteret. De eldste aldersgruppene utgjør nå en større andel av befolkningen. Hovedårsaken er at de store

¹ Andel uførepensjonister av befolkningen 2001 = antall personer registrert på en uføreytelse juni 2001/gjennomsnittelig antall bosatte personer i alderen 18 – 66 år 2001

fødselskullene etter andre verdenskrig er blitt eldre. Tar vi hensyn til endringene i aldersstrukturen til befolkningen blir utviklingen i antall uførepensjonister ikke like entydig. Figur 3.2 illustrerer hvordan uførepensjonister påvirkes av at befolkningssammensetningen endres med hensyn på alder. Ved å multiplisere uførefrekvensen for hver ett-årige aldersgruppe i tidsrommet fra 2002 til 2010 med antall bosatte personer i hver gruppe i 2001, angir figuren hva antall uførepensjonister ville vært hvis alderssammensetningen i befolkningen hadde forblitt uendret siden 2001. Antall registrerte uførepensjonister i juni 2001 var 282 688 personer. Aldersjusterer² vi tallene over antall personer som mottar uførepensjon i februar 2010, finner vi at 235 860 personer ville vært registrert med en permanent uførepensjon på dette tidspunktet. Inkluderer vi personer på tidsbegrenset uførestønad ville antall personer med en uføreytelse vært 283 018. Det vil med andre ord si at om befolkningssammensetningen hadde holdt seg uendret fra juni 2001 til februar 2010, ville det totale antallet personer på uføreytelser vært tilnærmet uendret.

Det bør nevnes at denne beregningen kun tar hensyn til at det er endringer i alderssammensetningen som påvirker bruken av uføreytelser, noe som nok overvurderer effekten av demografiske endringer. Det er nemlig en rekke andre faktorer som også kan påvirke den observerte utviklingen. Ved hjelp av tall fra 1994 og 2006 viser for eksempel Bratsberg og Røed (2011), at hvis man inkluderer endringer i utdanningsnivået som en forklaringsvariabel sammen med alder, vil dette utligne alderseffekten. De hevder at den økede trygdeavhengigheten som aldringen i befolkningen medfører, utjevnes av det faktum at et høyere utdanningsnivå reduserer trygdeavhengigheten.

Figur 3.2 Antall personer som mottar en uførestønad i alt, justert etter befolkningens alderssammensetning i 2001. Juni 2001 – februar 2010.



Kilde: NAV

² De aldersjusterte tallene over antall personer som mottar uførestønad ($a_t, t = 2001 - 2010$) er fremkommet ved å beregne uføreraten for hver enkelt ett - årige aldersgruppe i juni hvert år fra 2001 til 2010

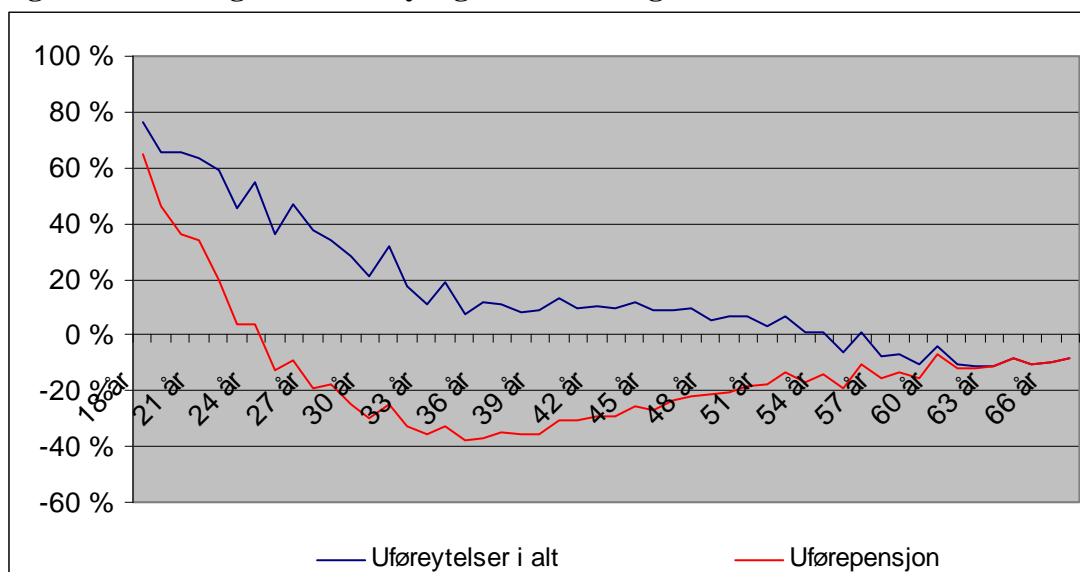
($\sum_{i=16}^{66} \frac{UP_t^i}{Bef_t^i}, t = 2001 - 2010$). Disse uføreratene er multiplisert med antall personer i de samme

aldersgruppene i juni 2001. Dette gir:
$$\left(a_t = \sum_{i=16}^{66} \frac{UP_t^i}{Bef_t^i} * Bef_{2001}^i \right), t = 2001 - 2010.$$

Det er til dels store forskjeller blant de yngre aldersgruppene og de eldre når det gjelder utviklingen i uføreytelser. Bryter vi ned tallene på alder finner vi at andelen personer under 29 år som mottar uføreytelser har økt med 39 prosent siden 2001. Årsakene til denne utviklingen er sammensatt. Brage og Thune (2008 og 2009) påviser at den observerte økningen i uføreytelser blant de unge har vært særlig fremtredende for personer med psykiske sykdommer. I rapporten "Hvorfor blir flere unge uføre?" (Econ 2009) knyttes dette blant annet opp mot endringer i krav i arbeidslivet, utviklingen i regelverk når det gjelder attføring, og rehabilitering, innføringen av tidsbegrenset uførestønad, samt diagnostiseringen av unge med adferds- og personlighetsforstyrrelser. Økningen i andelen unge personer som mottar uførepensjon er bekymringsfull. Konsekvensene for personer som allerede i ung alder blir uføre, er at de tilbringer en stor del av sitt voksne liv utenfor arbeidslivet. Dette gir økonomiske begrensninger for den enkelte, noe som igjen vil påvirke levekårene for de det gjelder (se Sæther 2009). Det kan også nevnes at økningen i uførefrekvensen for de mellom 18 og 29 år var større for kvinner enn for menn i perioden 2001 til 2010.

Beregningen gjengitt i figur 3.3, viser en nedgang i uføretilbøyeligheten for de over 55 år, i perioden fra 2001 til 2010. Andelen i denne aldersgruppen som mottok uførepensjon har sunket med i overkant av 5 prosent fra 2001 til 2010. Dette samsvarer med andre analyser som viser at flere seniorer står lengre i jobb nå enn tidligere (Bråthen 2007). Det at de eldste tilknytning til arbeidslivet er blitt styrket de siste årene, har også påvirket uførefrekvensen for denne gruppen.

Figur 3.3 Endring i uføretilbøyeligheten. 2001 og 2010.



Kilde: NAV

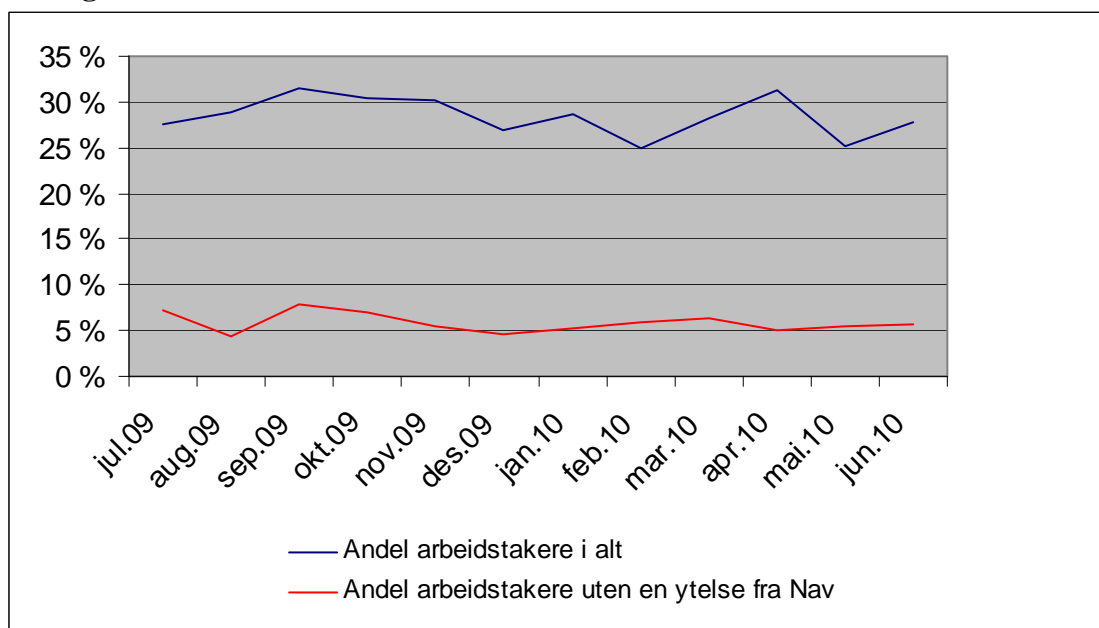
4. Yrkesaktiviteten blant personer med en uføreytelse

Arbeidet med IA-avtalens målsetting om å få flere personer med redusert funksjonsevne over i jobb førte ikke til en nedgang i antallet på uføreytelser i perioden fra 2001 til 2010, selv når vi ser utviklingen i sammenheng med endringen alderssammensetningen i befolkningen. Tiltakene som har blitt iverksatt har heller ikke gitt nevneverdige utslag når det gjelder overgangen fra uføreytelser tilbake til arbeid.

Statistikk og analyser som belyser hva som skjer med personer som sluttet å motta uføreytelser, har vist at få av disse kom over i arbeid. Ifølge NAVs statistikk over hva som er årsaken til avgangen fra uførepensjon, var hele 93 prosent av de 21 715 personene som sluttet å motta denne ytelsen i 2008 enten registrert på en annen ytelse (i hovedsak alderspensjon) eller som døde. Denne andelen har vært tilnærmet uendret siden 2001. Noe av årsaken til dette kan ha sin bakgrunn i todelingen av uførepensjon i en tidsbegrenset og en permanent ytelse, noe som førte til at personer som hadde en større sannsynlighet for tilbakevending i arbeidslivet fikk tidsbegrenset uførestønad.

Bragstad (2009) konkluderer også med at de med tidsbegrenset uføreytelse som faktisk kom tilbake i arbeid, utgjorde en liten andel. Etter fire år var 30 prosent av de som fikk innvilget tidsbegrenset uførestønad i 2004 over på varig uførepensjon, mens 60 prosent enten fremdeles mottok ytelsen eller en annen form for inntektssikring. Navs statistikk over hvordan personer som har sluttet å motta tidsbegrenset uførestønad tilpasser seg på arbeidsmarkedet, bekrefter dette mønsteret. Figur 4.1 angir andelen som er registrert som arbeidstakere seks måneder etter de ikke lenger mottok ytelsen. Denne viser at av de med avgang fra tidsbegrenset uførestønad var mellom 25 og 31 prosent registrert med et arbeidstakerforhold seks måneder senere. En stor andel av disse kombinerte imidlertid arbeid med en ytelse fra Nav. Hvis vi ser på andelen som kun hadde et ansettelsesforhold uten noen form for støtte, varierte den mellom 5 til 8 prosent.

Figur 4.1. Andelen personer som sluttet å motta tidsbegrenset uførestønad i 2009, som var registrert med et arbeidstakerforhold seks måneder etter.



Kilde: NAV

For å gi et fullstendig bilde av om tilknytningen til arbeidslivet har endret seg for de som mottar uføreytelser, er det også nødvendig å belyse om det har vært endringer i andelen som kombinerer uførepensjon med en jobb. Ved hjelp av administrative data gis det i dette avsnittet en beskrivende analyse av hvor utbredt det er å arbeide ved siden av uføreytelsen, hva som kjennetegner de som kombinerer uførepensjon med jobb, hvilke næringer de har et ansettelsesforhold i, og sykefraværet sammenlignet med befolkningen som helhet. Analysen, som både vil omfatte personer på gradert og full ytelse, viser også utviklingen i IA-perioden når det gjelder i hvilken grad uførepensjon kombineres med arbeid.

4.1 Regelverk for å kombinere uføreytelser og arbeid

Det er full anledning til å kombinere arbeid med en uføreytelse. Ytelsen kan graderes i forhold til tapt arbeids- og inntektsevne. Ved fastsettelse av uføregraden sammenliknes inntektsmulighetene i ethvert arbeid som stønadsmottaker kan utføre, med de inntektsmulighetene som stønadsmottaker hadde før uførheten oppsto.

Når det er gått ett år siden ytelsen ble innvilget eller uføregraden ble forhøyet, kan en stønadsmottaker ha en årlig pensjonsgivende inntekt (friinntekt) på inntil folketrygdens grunnbeløp (1 G), uten at uføregraden skal revurderes. Det vil med andre ord si at hvis man mottar full uførepensjon, kan dette kombineres med arbeid med en årlig inntekt på inntil 75 641³, uten at dette påvirker størrelsen på uføreytelsen. For tidligere mottakere av tidsbegrenset uførestønad gjaldt samme regel. En person med gradert ytelse kan ha en pensjonsgivende inntekt på opptil grunnbeløpet i tillegg til den inntekten som ble forutsatt ut fra restinntektsevnen. Ved en eventuell opptrapping av arbeidsinnsatsen kan uføregraden reduseres ned til 20 prosent.

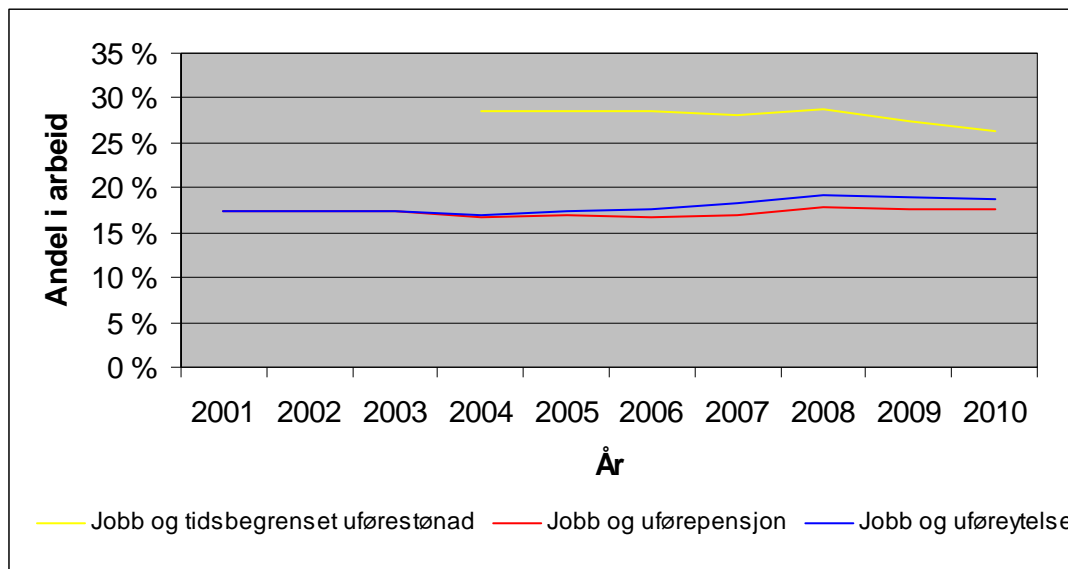
Uførepensjonister har også en såkalt hvilende pensjonsrett (frysordningen). Dette gir mulighet til å prøve seg i arbeid i inntil fem år. Dersom arbeidsforsøket mislykkes kan pensjonisten få tilbake sin tidligere pensjon uten at uføresaken skal behandles på nytt. Fra 1. januar 2009 ble perioden med hvilende pensjonsrett for uførepensjonister utvidet ved at man etter fem år kan søke forlengelse i nye fem år. Hvis man er fylt 60 år når arbeidsforsøket starter, gjelder retten fram til fylte 67 år. På grunn av mangelfulle data er utviklingen innenfor frysordningen ikke inkludert i denne analysen.

4.2 Andelen som kombinerer en uføreytelse og arbeid

I februar 2010 var 18 prosent av de som mottok uførepensjon også registrert med et aktivt arbeidsforhold i arbeidstakerregisteret på samme tidspunkt. Denne andelen har holdt seg konstant siden 2001. Tilsvarende andel for personer på tidsbegrenset uførestønad har ligget mellom 26 og 28 prosent, siden ytelsen ble innført i 2004. Ser vi på personer med tidsbegrenset uførestønad og uførepensjon som en samlet gruppe, har andelen som kombinerer jobb og en uføreytelse økt fra 17 til 19 prosent i perioden. Noe av årsaken til denne økningen kan knyttes til at kriteriene for å få innvilget tidsbegrenset uførestønad ikke er fullt så strenge som for uførepensjon. Som før nevnt fører dette til at sammensetningen av hele gruppen på uføreytelser er blitt endret siden 2004, ved at enkelte som tidligere ikke ville ha oppfylt kriteriene for en permanent uførepensjon, nå kan motta en midlertidig ytelse. Dette er personer som kan tenkes å ha bedre utsikter for tilbakevending til arbeidslivet.

³ Grunnbeløpet per 1. mai 2010.

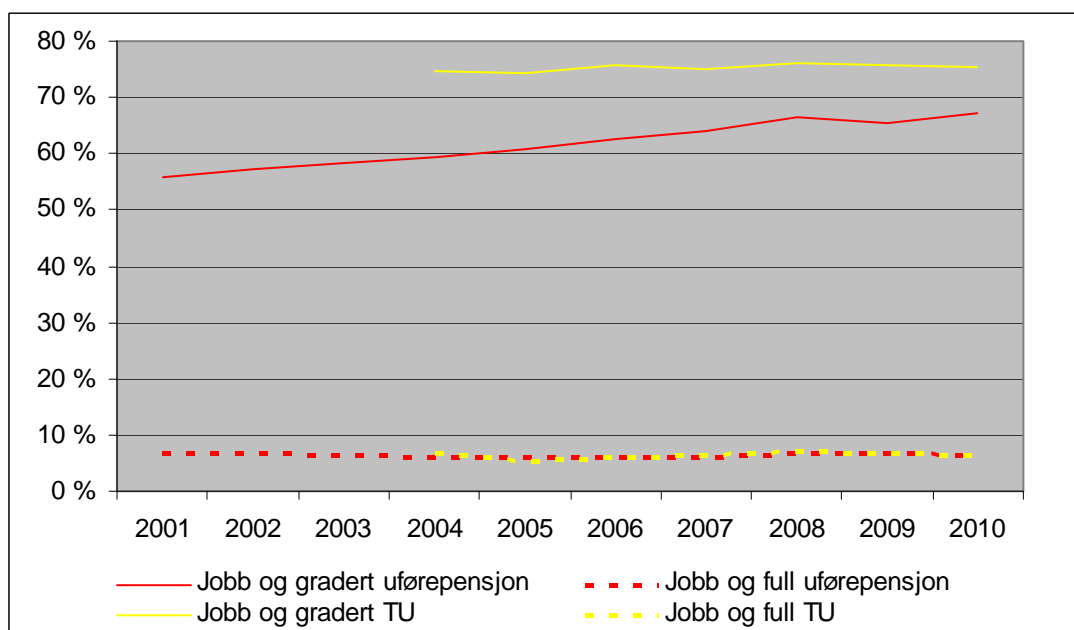
Figur 4.2 Andelen mottakere av uførestønad som kombinerer ytelse og arbeid. Juni 2000 – februar 2010.



Kilde: NAV

Andelen som kombinerte arbeid og uførepensjon var naturlig nok størst blant de som hadde en gradert ytelse. Av de med en permanent uførepensjon hadde 67 prosent av de med en gradert ytelse et aktivt ansettelsesforhold registrert i Arbeidstakerregisteret, tilsvarende tall for de med 100 prosent uførepensjon var 6 prosent. Tre av fire av de som mottok gradert TU var i jobb, mens andelen av de med en full ytelse var 6 prosent ved utgangen av februar.

Figur 4.3 Andelen mottakere av tidsbegrenset uførestønad og uførepensjon som kombinerer ytelsen og arbeid, fordelt på om ytelsen er gradert eller ikke. Juni 2001 – februar 2010.



Kilde: NAV

4.3 Yrkesaktivitet og uføreytelser blant menn og kvinner, og i ulike aldersgrupper

I tabell 4.1 angis andelen som kombinerte jobb med tidsbegrenset uførestønad eller uførepensjon, fordelt på kjønn og alder. Tabellen viser at andelen kvinner som var registrert med et aktivt ansettelsesforhold i Arbeidstakerregisteret ved siden av en midlertidig eller permanent ytelse, var høyere enn andelen blant menn. 21 prosent av kvinnene hadde jobb og uførepensjon på samme tidspunkt, juni 2009. Tilsvarende tall for mennene var 15 prosent. Også for gruppen som mottar tidsbegrenset uførestønad var yrkesaktiviteten høyere blant kvinner. En av tre kombinerte denne midlertidige ytelsen med et arbeid, mens andelen blant menn var en av fem. Disse tallene samsvarer for øvrig med at en større andel av kvinnene har gradert ytelse (24 prosent), enn menn (15 prosent).

Bryter vil tallene ned på alder finner vi at det er stønadsmottakere i alderen 30 til 54 som hadde størst grad av tilknytning til arbeidslivet, mens de under 30 hadde den laveste andelen i arbeid.

Tabell 4.1 Personer på tidsbegrenset uførestønad og uførepensjon, og andelen som kombinere ytelse og arbeid etter kjønn og alder. Februar 2010

	Uføreytelser i alt	Tidsbegrenset uførestønad	Uførepensjon
Antall mottakere av en uføreytelse februar 2010	349 496	50 798	298 671
Andel som kombinerer ytelse og arbeid i alt	19 %	26 %	18 %
Kjønn			
Menn	15 %	20 %	15 %
Kvinner	21 %	29 %	20 %
Alder			
18 – 29	9 %	10 %	8 %
30 - 54	21 %	26 %	19 %
55 - 67	18 %	35 %	17 %

Kilde: NAV

4.4 Yrkesaktivitet og diagnoser

I dette avsnittet ser vi nærmere på hvordan tilknytningen til arbeidslivet varierer med hvilke medisinske årsaker som ligger til grunn for uføreytelsen. Når det gjelder opplysninger om diagnose, er disse noe mangelfulle. Dette gjør at de seneste tallene vi kan gi som belyser yrkesaktivitet og diagnose, har referansetidspunkt desember 2009. Disse omfatter kun beholdningen av uførepensjonister på dette tidspunktet. I de fleste tilfellene er en primærdiagnose som er angitt, siden det er den som hovedsaklig utgjør den medisinske årsaken til uførhet.

Uførepensjonisters tilknytning til arbeidslivet

Tabellen viser at yrkesaktiviteten var lavest i diagnosegrupper knyttet til psykiske lidelser. Aller lavest var andelen i jobb blant personer med psykiske lidelser som følge av rusmiddel- og tablett forbruk, og tunge psykiske lidelser som schizofreni og paranoide lidelser. Høyest var yrkesaktiviteten blant personer med rygglidelser og andre muskel og skjelettlidelser. I vedleggstabell V.1. er andelen i arbeid fordelt på en finere inndeling av diagnoser.

Tabell 4.2 Antall personer registrert som mottakere av uførepensjon, etter om de er registrert med et arbeidsforhold i Arbeidstakerregisteret og diagnose. Desember 2009.

	I alt	Uførepensjonister ikke i arbeid	Uførepensjonister i arbeid
Antall uførepensjonister i alt	296 354	82,3 %	17,7 %
Psykiske lidelser og adferdsforstyrrelser	29 677	92,0 %	8,0 %
Annen psykisk lidelse	61 088	87,3 %	12,7 %
Hjerte og kar lidelser	18 496	80,2 %	19,8 %
Rygglidelse	38 616	78,5 %	21,5 %
Andre muskel og skjelettlidelser	54 448	78,4 %	21,6 %
Andre diagnoser	94 029	80,2 %	19,8 %

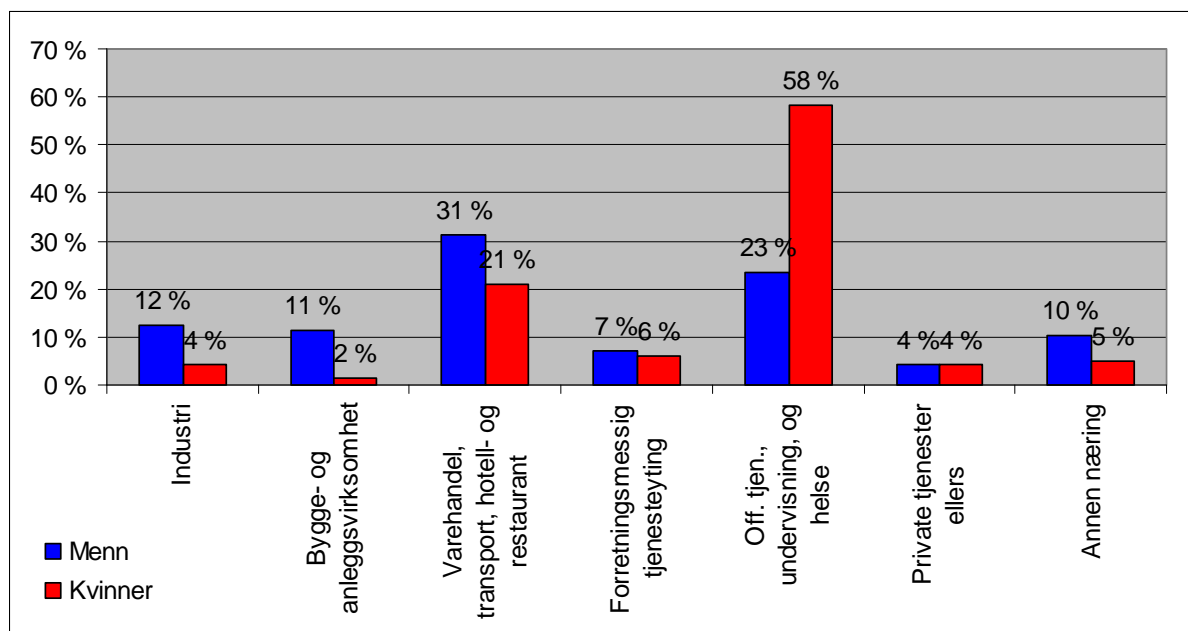
Kilde: NAV

4.5 Næringsmønsteret for personer som kombinerer uføreytelser og arbeid

Ser vi hvilken næring de som kombinerer jobb og uføreytelser er ansatt i, finner vi tilnærmet det samme mønsteret som for alle sysselsatte. Noen små forskjeller er det likevel. Nærmere tre av fem kvinner som hadde et aktivt arbeidstakerforhold ved siden av uføreytelsen, og da enten tidsbegrenset uførestønad eller uførepensjon, var ansatt innenfor offentlig tjenesteyting, undervisning eller i helsevesenet. Tilsvarende tall blant menn var en av fire. Disse andelen er høyere enn de man finner for hele den yrkesaktive befolkningen. Den registerbaserte sysselsettingsstatistikken⁴ viser 51 prosent av kvinnene var sysselsatt innenfor denne næringsgruppen, mens tilsvarende andel for menn var 18 prosent.

I tillegg utgjorde antall menn som jobbet i varehandel, transport samt hotell og restaurantvirksomhet, en høyere andel av de som kombinerte uføreytelser med jobb enn hva som var tilfelle for alle sysselsatte.

Figur 4.3 Personer som kombinerer uføreytelse og arbeid etter kjønn og næring februar 2010.



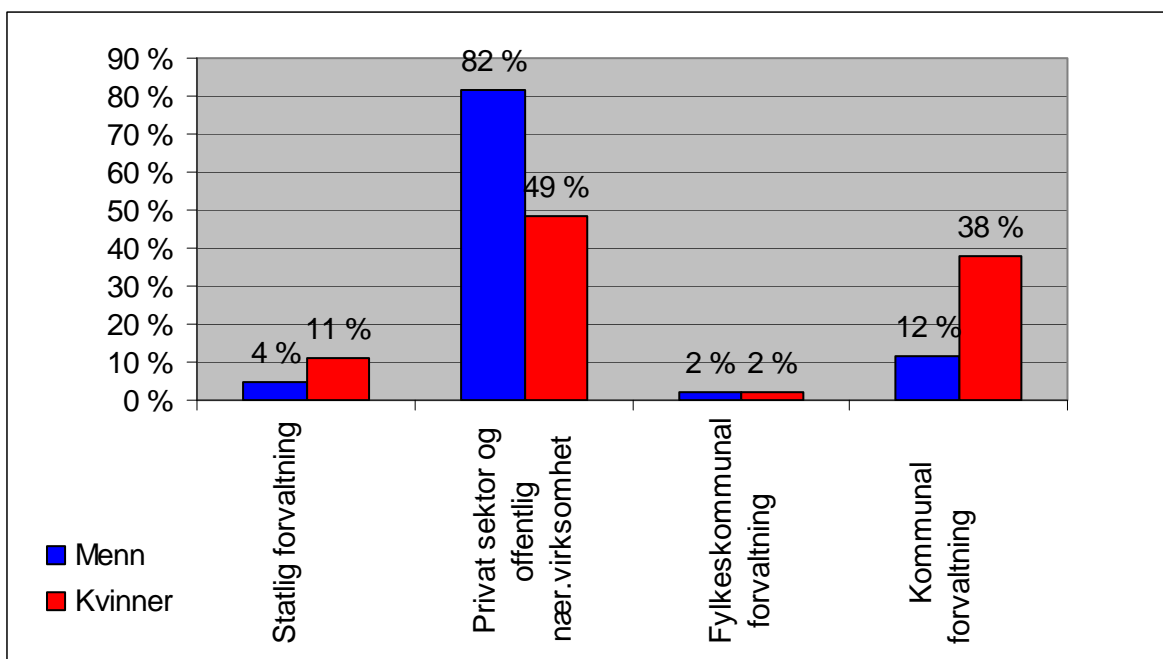
Kilde: NAV

⁴ Tall for fjerde kvartal 2009.

Uførepensjonisters tilknytning til arbeidslivet

Forskjellene i næringstilknytning førte også til at en større andel er ansatt i kommunal sektor blant de som har en jobb og mottok en uføreytelse, enn tilsvarende andel blant alle sysselsatte. Figur 4.4 som angir hvilken institusjonell sektor de på uførepensjon jobber i, viser at 12 prosent av mennene hadde et ansettelsesforhold i en bedrift knyttet til denne sektoren, mens 38 prosent av kvinnene jobbet her. Dette er henholdsvis 5 og 9 prosentpoeng høyere enn tilsvarende andel blant alle sysselsatte.

Figur 4.4 Personer som kombinerer uføreytelse og arbeid etter kjønn og institusjonell sektor. februar 2010.



Kilde: NAV

4.6 Regionale forskjeller i yrkesaktiviteten blant mottakere av uføreytelser

Det er noen regionale forskjeller når det gjelder hvor mange prosent av de på uføreytelse som har en tilknytning til arbeidslivet i form av en jobb. Den laveste arbeidstakerandelen finner vi i Oslo. Dette var for øvrig det fylket med den desidert laveste uføreandelen sett i forhold til befolkningen. Høyest andel finner vi i Sogn og Fjordane og Troms med 23 prosent. Det er mange faktorer som kan være årsak til disse forskjellene. For eksempel kan sammensetningen av uføregruppene med tanke på alder, utdanningsnivå, landbakgrunn og tidligere arbeidserfaring være forskjellige. Også forhold på det lokale arbeidsmarkedet og hvilken oppfølging som gis fra NAV kan variere. I denne rapporten er disse årsakssammenhengene ikke analysert nærmere.

Tabell 4.3 Andelen som kombinere uføreytelser og arbeid etter bostedskommune. Februar 2010.

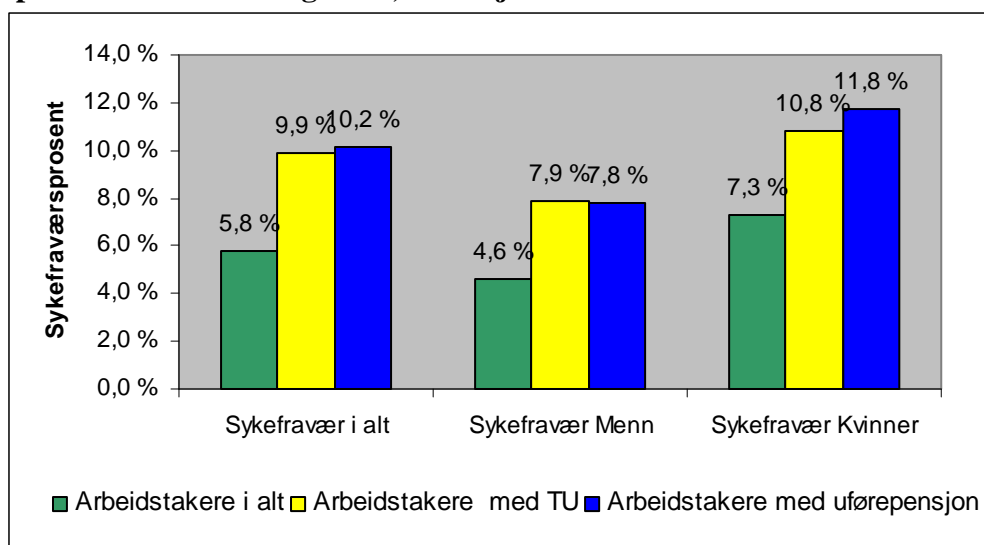
Fylke	Uføreytelser I alt	Tidsbegrenset uførestønad	Uførepensjon
Hele landet	19 %	26 %	18 %
Østfold	17 %	23 %	16 %
Akershus	21 %	24 %	20 %
Oslo	15 %	20 %	15 %
Hedmark	18 %	27 %	17 %
Oppland	20 %	27 %	18 %
Buskerud	19 %	25 %	18 %
Vestfold	18 %	26 %	17 %
Telemark	19 %	29 %	17 %
Aust-Agder	18 %	27 %	17 %
Vest-Agder	21 %	30 %	20 %
Rogaland	20 %	27 %	18 %
Hordaland	19 %	26 %	18 %
Sogn og Fjordane	23 %	35 %	20 %
Møre og Romsdal	21 %	31 %	19 %
Sør-Trøndelag	21 %	29 %	19 %
Nord-Trøndelag	22 %	31 %	20 %
Nordland	20 %	27 %	19 %
Troms	23 %	28 %	22 %
Finnmark	18 %	26 %	17 %

Kilde: NAV

4.7 Sykefravær blant personer som kombinerer arbeid og uføreytelser

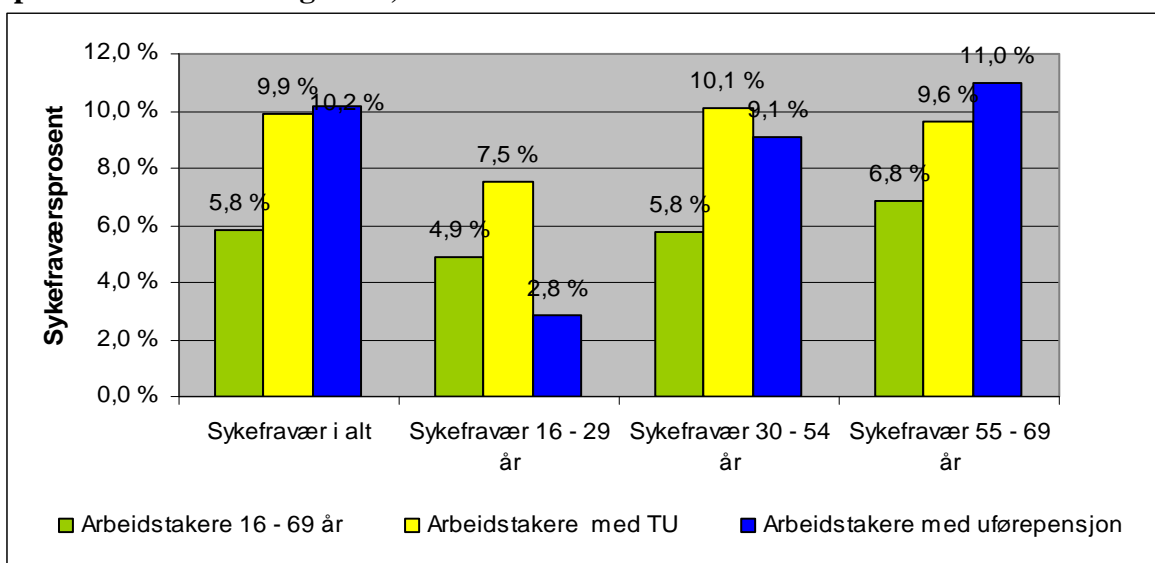
Det legemeldte sykefraværet blant personer som kombinerte jobb og uførestønad er høyere sammenlignet med den yrkesaktive befolkningen i alt. Tall for første kvartal 2010 viste at tapte dagsverk utgjorde 5,8 prosent av mulige dagsverk for alle arbeidstakere. De arbeidstakerne som mottok tidsbegrenset uførestønad eller uførepensjon hadde en sykefraværsprosent på henholdsvis 9,9 og 10,2 prosent. Sykefraværet er høyere for kvinner enn for menn, både blant de som mottar en uføreytelse og blant arbeidstakerne i alt.

Figur 4.5. Tapte dagsverk på grunn av legemeldt sykefravær for arbeidstakere 16-69 år, i prosent av avtalte dagsverk, etter kjønn. 1. kvartal 2010.



Kilde: NAV

Sykefraværet er høyere blant de med en uføreytelse, også om vi fordeler tallene etter alder. Unntaket er den yngste aldersgruppen, hvor de med uførepensjon og et ansettelsesforhold har den laveste sykefraværsprosenten. Det er imidlertid svært få personer i denne kategorien, slik at små endringer vil her ha stor effekt på nivået.

Figur 4.6 Tapte dagsverk på grunn av legemeldt sykefravær for arbeidstakere 16-69 år, i prosent av avtalte dagsverk, etter alder. 1. kvartal 2010.

Kilde: NAV

Bortsett fra i primærnæringene, er sykefraværet høyere blant de som kombinerer en ytelse med et ansettelsesforhold. Størst er forskjellene innenfor finansiering og forsikring, og offentlige tjenester, undervisning og helse.

Tabell 4.5 Tapte dagsverk på grunn av legemeldt sykefravær for arbeidstakere 16-69 år, i prosent av avtalte dagsverk, etter næring 1. kvartal 2010.

Næring	Arbeidstakere 16 - 69 år	Arbeidstakere med TU	Arbeidstakere med uførepensjon
Sykefravær i alt	5,8 %	9,9 %	10,2 %
01-03 Jordbruk, skogbruk og fiske	4,7 %	3,5 %	4,2 %
05-09 Bergverksdrift og utvinning	3,2 %	10,6 %	7,6 %
10-33 Industri	5,4 %	9,1 %	10,9 %
35-39 Elektrisitet, vann og renovasjon	4,8 %	5,7 %	11,1 %
41-43 Bygge- og anleggsvirksomhet	6,0 %	8,3 %	8,3 %
45-56 Varehandel, transport, hotell- og restaurant	6,1 %	9,9 %	8,8 %
58-63 Informasjon og kommunikasjon	3,5 %	6,3 %	11,6 %
64-66 Finansiering og forsikring	3,9 %	11,3 %	11,3 %
68 Omsetning og drift av fast eiendom	4,6 %	6,2 %	5,5 %
69-82 Forretningsmessig tjenesteyting	4,9 %	8,5 %	8,7 %
84-88 Off. tjen., undervisning, og helse	6,6 %	11,4 %	12,0 %
90-99 Private tjenester ellers	5,7 %	8,1 %	7,9 %

Kilde: NAV

Med tanke på diskusjonen om hvorvidt inkludering av personer med redusert arbeidsevne påvirker sykefraværstallene, indikerer disse tallene at hvis en større andel av målgruppen for delmål to i intensjonsavtalen deltar i arbeidslivet, vil det totale sykefraværet øke.

Det er imidlertid to momenter det er viktig å ta med i betraktning. For det første er aldersfordelingen blant de uføre i arbeid noe forskjellig fra arbeidsstokken som helhet.

Uførepensjonisters tilknytning til arbeidslivet

Gruppen har en større andel eldre, som i snitt har et noe høyere sykefravær enn de yngre aldersgruppene. I tillegg er det verdt å merke seg at det totale sykefraværet påvirkes svært lite av at de som kombinerer jobb og uføreytelser har et høyere sykefravær enn gjennomsnittet. Hvis vi fjerner denne gruppen fra statistikken vil sykefraværspersenten kun reduseres fra 5,8 til 5,7 prosent. Årsaken er at dette kun dreier seg om omlag 65 000 personer, hvor en stor del jobber deltid.

5. Endring i tilknytningen til arbeidslivet de fem første årene med en uføreytelse

Som forrige avsnitt viste, kombinerte i underkant av en femtedel av de som mottok tidsbegrenset uførestønad og uførepensjon, ytelsen med en jobb ved utgangen av februar 2010. For å undersøke hvordan tilknytningen til arbeidslivet endres underveis i uføreløpet, vil vi i denne delen av rapporten følge en gruppe uførepensjonister som startet å motta en ytelse (tidsbegrenset eller permanent uførepensjon, gradert eller ikke gradert) siste halvdel av 2004. Selve observasjonsperioden er fem år.

Innledningsvis gis det en beskrivelse av hvilke personer som utgjør denne tilgangspopulasjonen fra 2004. Videre ser vi på hvilken status de har på arbeidsmarkedet fem år senere, målt ved utgangen av desember 2009. For de som har en tilknytning til arbeidslivet ved at de kombinerer arbeid med en ytelse fra NAV, eller er selvforsørget, undersøker vi i hvor stor grad disse har beholdt denne tilknytningen til arbeidslivet gjennom analyseperioden eller eventuelt om de har startet å jobbe i uføreperioden.

Hvilken tilknytning man har til arbeidslivet avhenger av en rekke faktorer. Vi ønsker å se nærmere på hva som kjennetegner de registrert med en jobb etter fem år, for se om det er særskilte faktorer som særpreger denne gruppen. Ved hjelp av en regresjonsmodell måler vi hvordan ulike variable som kan tenkes påvirke om man er i jobb eller ikke, virker inn på sannsynligheten for å være sysselsatt ved utgangen av desember 2009.

Opplysninger fra arbeidstakerregisteret gjør at vi kan identifisere om mottakere av uføreytelser er i jobb eller ikke, eller om personer som slutter å motta uføreytelser kommer over i arbeid. En annen tilnærming for å se på om arbeidsaktiviteten endres i løpet av uføreløpet, er å undersøke om den pensjonsgivende inntekten enten øker eller reduseres i løpet av perioden. Avslutningsvis ser vi derfor på utviklingen i den pensjonsgivende inntekten for de som startet å motta en uføreytelse i 2004.

5.1 Personer som påbegynner uførepensjon høsten 2004

I alt 13 872 personer var registrert som nye mottakere av en uføreytelse i 3. og 4. kvartal 2004. 4 106 av disse startet å motta tidsbegrenset uførestønad i denne perioden, mens 9 766 personer fikk uførepensjon. Når det gjelder tidsbegrenset uførestønad var to av tre kvinner, mens det blant uførepensjonistene var tilnærmet like mange menn som kvinner. En av fire på uførepensjon mottok en gradert ytelse, mens tilsvarende andel blant de med tidsbegrenset uførestønad var i underkant av to av fem (37 prosent).

Nå er målgruppen for tidsbegrenset uførestønad personer som i utgangspunktet har større sannsynlighet for å returnere til arbeidslivet enn de på permanent uførepensjon. Dette gir seg utslag i aldersfordelingen. Gjennomsnittsalderen for de i populasjonen som startet å motta TU var 43 år, mens de som hadde fått innvilget uførepensjon var 55 år i snitt. I tabell 5.1 er alderssammensetningen beskrevet nærmere ved fordelingen i ulike aldersgrupper, og denne viser at over 80 prosent av de som ble innvilget tidsbegrenset uførestønad var mellom 30 – 54 år, mens andelen over 55 var den desidert største gruppen av nye uførepensjonister med en andel på litt under 70 prosent.

Ved hjelp av opplysninger om diagnose kan vi si noe om årsakene til at personer blir innvilget uføreytelser. Slår vi sammen *rygglidelser* og *andre muskel- og skjelettlidelser*, var dette den største diagnosegruppen totalt. De med *andre diagnoser* (se inndeling i vedlegg V2), utgjorde den nest største gruppen, mens personer med *psykiske lidelser* var den tredje største. Splitter vi opp tilgangspopulasjonene i de to uføreytelsene er det noen forskjeller. Psykiske lidelser utgjorde en markant større andel av de med tidsbegrenset uførestønad enn de med uførepensjon. Det motsatte var tilfelle for hjerte- og karlidelser, som var årsaken til 10 prosent av de innvilgede uførepensjonene, mens kun 3 prosent blant de med tidsbegrenset uførestønad var registrert med denne diagnosen.

Ved innvilgelsen av uførepensjon kombinerte enkelte jobb med en gradert ytelse. Nærmere bestemt var 2 946 personer registrert med et aktivt arbeidstakerforhold på tidspunktet da de starter å motta en uføreytelse. Dette utgjorde 21 prosent av populasjonen. Blant de på tidsbegrenset uførestønad var andelen med et arbeidsforhold 27 prosent, mens 19 prosent av uførepensjonistene hadde en jobb.

Kvinner som startet å motta uførepensjon i siste halvdel av 2004 kombinerte arbeid og ytelse i større grad enn menn. Blant uførepensjonistene hadde en av fire kvinner et aktivt arbeidstakerforhold og en gradert ytelse, mens tilsvarende andel for menn var 13 prosent. Også blant nye mottakere av tidsbegrenset uførestønad var det registrert en høyere andel kvinner med en gradert og et arbeidsforhold. 32 prosent kombinerte denne ytelsen med en arbeidsinntekt. Samme andel blant menn var 19 prosent.

Tabell 5.1 Tilgangen av personer på tidsbegrenset uførestønad eller uførepensjon høsten 2004 etter ytelse og ulike demografiske kjennetegn.

	Uføreytelse I alt	Tidsbegrenset uførestønad	Uføre- pensjon
I alt	13 872	4 106	9 766
Andel kvinner	55 %	50 %	65 %
Andel graderte ytelser	29 %	37 %	25 %
Andel gifte	56 %	48 %	59 %
Andel født i utlandet	8 %	8 %	9 %
Andel med barn under 18 år	22 %	46 %	12 %
Alder			
18 - 29 år	6 %	8 %	5 %
30 - 54 år	43 %	82 %	27 %
55 +	51 %	10 %	68 %
Diagnose			
Psykiske lidelser og atferds-forstyrrelser	5 %	5 %	5 %
Annen psykisk lidelse	20 %	30 %	16 %
Hjerte og karlidelser	8 %	3 %	10 %
Rygglidelse	16 %	17 %	15 %
Annen muskel-skjelettlidelse	20 %	19 %	20 %
Andre diagnoser	32 %	27 %	34 %
Arbeid			
Andelen personer i arbeid ved uførestart	21 %	27 %	19 %

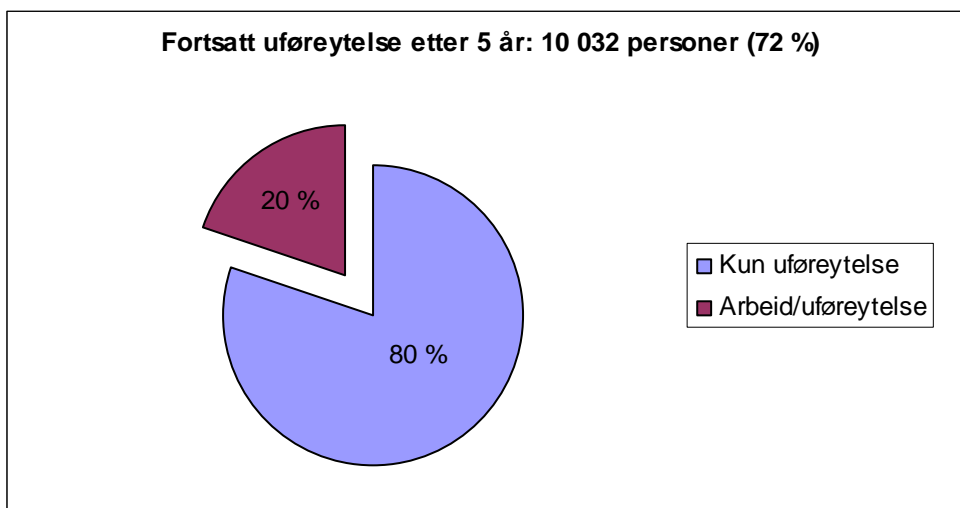
Kilde: NAV

5.2 Status på arbeidsmarkedet fem år etter innvilgelse av en uføreytelse

Uføreytelser i alt

Ved å sette sammen opplysninger fra flere administrative registre, kan vi identifisere hvilken status de 13 872 personene som utgjør analysepopulasjonen har på arbeidsmarkedet ved utgangen av desember 2009. Innledningsvis gis det en samlet beskrivelse av hvordan de med tidsbegrenset uførestønad og uførepensjon tilpasser seg på arbeidsmarkedet på dette tidspunktet. Figur 5.1 fordeler de personer som etter 5 år fortsatt var på en uføreytelse, etter om de var registrert med et arbeidstakerforhold eller ikke. Dette utgjorde i alt 10 032 personer, eller 72 prosent av hele gruppen. Av disse kombinerte en av fem, uføreytelsen de mottok med arbeid.

Figur 5.1 Personer som startet å motta tidsbegrenset uførestønad eller uførepensjon høsten 2004, som fortsatt var registrert på en uføreytelse ved utgangen desember 2009, etter om de hadde et arbeidsforhold.

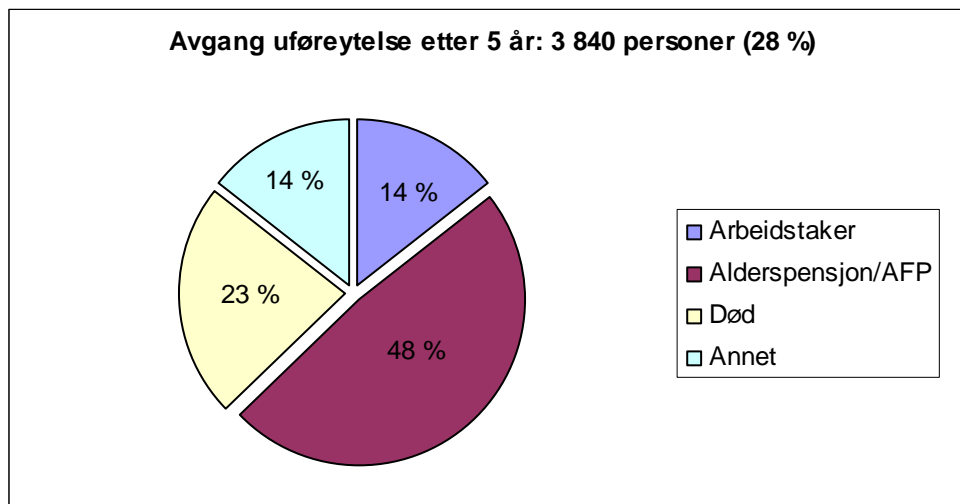


Kilde: NAV

3 840 personene var ikke lenger mottakere av verken uførepensjon eller tidsbegrenset uførestønad. De var registrert med en avgang fra ytelsene. Av denne avgangspopulasjonen var 48 prosent gått over på AFP eller alderspensjon, mens 23 % var døde. 14 prosent, det vil si 551 personer, var registrert som arbeidstakere. Av disse mottok to av tre fortsatt en ytelse fra NAV. Det vil si at kun 184 personer av de 13 872 personene som begynte å motta enten tidsbegrenset uførestønad eller uførepensjon perioden fra juli til desember 2004, var økonomisk selvhjulpne 5 år senere.

Den resterende 14 prosenten er klassifisert som *annet*. Denne gruppen utgjøres av personer registrert som arbeidssøkere, personer på attførings- eller rehabiliteringspenger, og de som ikke fanges opp i Navs registre.

Figur 5.2 Personer som startet å motta tidsbegrenset uførestønad eller uførepensjon høsten 2004, som ikke lenger var registrert på en uførytelse ved utgangen desember 2009, etter status på arbeidsmarkedet.



Kilde: NAV

Bryter vi ned tallene over tilpasningen på arbeidsmarkedet etter hvilken ytelse personene opprinnelig hadde, og samtidig ser på i hvor stor grad de med et arbeidsforhold hadde beholdt tilknytningen til arbeidslivet, eventuelt hadde startet å jobbe i løpet av de fem årene, finner vi følgende mønstre.

Tidsbegrenset uførestønad

Av de 4 106 personene som startet å motta tidsbegrenset uførestønad i siste halvdel av 2004 var 1 462 (36 prosent) fortsatt på samme ytelse fem år senere, mens 2 091 (51 prosent) var over på uførepensjon. I alt mottok 87 prosent av de som fikk innvilget tidsbegrenset uførestønad, fortsatt på en uføreytelse fem år senere. En av fire av disse (906 personer) var registrert i et aktivt arbeidstakerforhold.

Blant de resterende 553 finner vi at 227 var registret med et arbeidstakerforhold. Bare 121 av de i jobb, hadde en arbeidsinntekt uten noen form ytelser eller tjenester fra NAV. Dette bekrefter funn fra tidligere undersøkelser, se for eksempel Bragstad (2009), som anslår at andelen av de med en tidsbegrenset ytelse som faktisk kom tilbake i arbeid har vært relativt liten.

Det kan også nevnes at to av tre med en jobb ved utgangen av 2009, kombinerte tidsbegrenset uførestønad med en arbeidsinntekt ved inngangen av uføreforholdet. Den resterende tredjedelen har altså påbegynt et arbeidsforhold i løpet av femårs-perioden. Det var med andre ord et mindretall som etablerte en ny tilknytning til arbeidslivet i tidsrommet som utgjør analyseperioden i denne undersøkelsen. Målt fem år etter starttidspunktet for tidsbegrenset uførestønad hadde 382 personer tilegnet seg en tilknytning til arbeidslivet i form av et ansettelsesforhold. En av fire av disse hadde vært innom et arbeidsrettet tiltak i perioden.

Tabell 5.1 Personer som startet å motta tidsbegrenset uførestønad andre halvår 2004, etter status på arbeidsmarkedet desember 2009. Antall og prosent.

Status på arbeidsmarkedet desember 2009	Antall	Prosent
Tilgangspopulasjonen tidsbegrenset uførestønad i alt	4 106	100,0 %
Kun Arbeidstaker	121	2,9 %
Arbeidstaker, kombinert med ytelser eller tjenester fra NAV	106	2,6 %
Arbeidstaker, kombinert med Tidsbegrenset uførestønad	422	10,3 %
Arbeidstaker, kombinert med uførepensjon	484	11,8 %
Arbeidssøker, nedsatt arbeidsevne, mottaker av rehabiliteringspenger	107	2,6 %
Tidsbegrenset uførestønad	1 040	25,3 %
Uførepensjon	1 607	39,1 %
Alderspensjon og AFP	17	0,4 %
Død	100	2,4 %
Annet	102	2,5 %

Kilde: NAV

Uførepensjon

Etter fem år med uførepensjon var to av tre fortsatt registrert på samme ytelse, mens en av fire enten var over på alderspensjon eller var døde. Dette utgjorde nærmere 93 prosent av tilgangspopulasjonen.

I alt var 1 408 blant uførepensjonistene personer registrert i arbeid i desember 2009. Dette representerte 14,4 prosent av de i alt 9 766 som begynte å motta ytelsen i 2004. Flestparten av de med et ansettelsesforhold mottok fortsatt uførepensjon. Svært få var med andre ord kommet tilbake til arbeidslivet, uten at de fortsatt mottok tjenester eller ytelser fra NAV. Nærmere bestemt var 63 personer kun registrert i arbeid etter 5 år med uførepensjon.

Av de som hadde en jobb ved utgangen av 2009, var over 70 prosent registrert med arbeid ved inngangen av uføreperioden. Som for de på tidsbegrenset uførestønad hadde altså langt de fleste av uførepensjonistene som var registrert med en jobb på referansetidspunktet, også et arbeid ved inngangen av uføreforholdet.

Tabell 5.2 Personer som startet å motta tidsbegrenset uførestønad andre halvår 2004, etter status på arbeidsmarkedet desember 2009. Antall og prosent.

Status på arbeidsmarkedet desember 2009	Antall	Prosent
Tilgangspopulasjonen tidsbegrenset uførestønad i alt	9 766	100,0 %
Kun Arbeidstaker	63	0,6 %
Arbeidstaker, kombinert med ytelser eller tjenester fra NAV	261	2,7 %
Arbeidstaker, kombinert med Tidsbegrenset uførestønad	7	0,1 %
Arbeidstaker, kombinert med uførepensjon	1 077	11,0 %
Arbeidssøker, nedsatt arbeidsevne, mottaker av rehabiliteringspenger	18	0,2 %
Tidsbegerenset uførestønad	32	0,3 %
Uførepensjon	5 363	54,9 %
Alderspensjon og AFP	1 843	18,9 %
Død	776	7,9 %
Annet	326	3,3 %

Kilde: NAV

5.3 Hva kjennetegner uførepensjonister med en tilknytning til arbeidslivet?

Av de 13 872 som startet å motta enten tidsbegrenset uførestønad eller uførepensjon høsten 2004, var i overkant av 18 prosent i arbeid fem år senere. Forrige avsnitt viste at de fleste av disse kombinerte dette arbeidsforholdet med en uføreytelse, og at langt de fleste hadde en tilknytning til arbeidslivet ved starttidspunktet for uføreytelsen.

Det er mange faktorer som kan spille inn på hvorvidt personer med uførepensjon enten beholder eller får en tilknytning til arbeidslivet. Grovt sett kan vi dele disse faktorene inn i to grupper. For det første er det individuelle kjennetegn ved de enkelte uførepensjonistene, som yrkesbakgrunn, kjønn, alder, familiesituasjon, diagnose osv. Den andre gruppen utgjøres av ytre rammebetingelsene som for eksempel situasjonen på arbeidsmarkedet, hvilke normer og holdninger arbeidslivet har til personer med nedsatt arbeidsevne, og lovgivning når det gjelder muligheten å for eksempel kombinere arbeid og uførepensjon. Denne delen av analysen konsentrerer seg om de individuelle faktorene, og ser nærmere på hvilke individkjennetegn som påvirker tilbøyeligheten til å beholde, eventuelt få en tilknytning til arbeidslivet i løpet av de første fem årene som mottaker av uføreytelser.

For å beregne dette benyttes en såkalt log-it modell. Dette er en regresjonsmodell som tar hensyn til at flere variable kan virke inn samtidig. En slik multivariat - analysemodell gjør det mulig å måle hvordan hver enkelt av de ulike variablene virker inn på sannsynligheten for å være sysselsatt. I datamaterialet som ligger til grunn for denne analysen benytter vi følgende individuelle kjennetegn for å forklare tilpasningen til arbeidslivet fem år etter starten på tidsbegrenset uførestønad eller uførepensjon:

- Demografiske kjennetegn
 - Kjønn
 - Alder ved starten av uføreperioden
 - Sivilstatus
 - Antall barn under 18 år

Uførepensjonisters tilknytning til arbeidslivet

- Deltakelse på arbeidsrettede tiltak fra NAV
- Diagnosen som ligger til grunn for innvilgelse av uføreytelsen
- Yrkesbakgrunn
 - Næring på siste arbeidsforhold registrert i arbeidstakerregisteret

I vedlegg V3 er disse variablene som benyttes beskrevet mer inngående.

De observerbare kjennetegn som benyttes i denne analysen dekker en del viktige forhold som kan påvirke om en person er i jobb eller ikke, men på langt nær alle. Det er derfor viktig å påpeke at det kan være uobserverbare faktorer, det vil si variable som det ikke kontrolleres for i denne modellen, som kan samvarierte med de observerbare variablene som er inkludert. Vi mangler for eksempel opplysninger om høyeste fullførte utdanning, som kan tenkes påvirke hvilke muligheter de ulike individene har for å få arbeid som er tilpasset den enkeltes arbeidsevne. Dette betyr at resultatene vi senere gjør rede for, ikke kan tolkes som en årsakssammenheng mellom forklaringsvariabelen og utfallet. Modellen gir allikevel en indikasjon på hvilke kjennetegn som påvirker om mottakerne er i arbeid eller ikke etter fem år med en uføreytelse.

Tabell 5.3 Oppsummering av funn fra binær, logistisk regresjon. Sannsynlighet for å ha en tilknytning til arbeidslivet ved utgangen av evalueringstidspunktet desember 2009. Økt sannsynlighet angis med (+), redusert sannsynlighet med (-).

	I arbeid etter fem år med uføreytelse
Kvinne (ref.kategori Mann)	+
Gift (ref.kategori Ugift)	+
Alder (ref.kategori 30 - 54 år)	
Alder 18 - 29 år	.
Alder 55 - 67 år	÷
Antall barn under 18 år (ref.kategori ingen barn under 18 år)	+
Innvandrerbakgrunn (ref.kategori født i Norge)	÷
Arbeidsrettede tiltak (ref.kategori ikke deltatt på tiltak)	+
Diagnose (ref.kategori Andre diagnoser1)	
Psykiske diagnoser	÷
Hjerte- kar sykdommer	.
Muskel skjelett lidelser	+
Næring (ref.kategori Helse og sosialtjenester)	
Ingen registrert arbeidserfaring tre år før innvilgelse av uføreytelse)	÷
Primærnæringene	.
Utvinningen olje, gass, vann	.
Industri	÷
Bygg og anlegg	.
Transport	.
Offentlig virksomhet	.
Andre	.

I kapittel 4 ble det gitt en beskrivende analyse av andelen personer med tidsbegrenset uførestønad og uførepensjon som var i arbeid, og hva som karakteriserte disse. Resultatene fra denne multivariate analysen bekrefter en del av de mønstrene vi fant her. Selv når vi kontrollerer for andre demografiske kjennetegn, hvilken diagnose som lå til grunn for innvilgelsen av uføreytelsen, og hvilken yrkesbakgrunn de ulike individene har, hadde kvinner en høyere sannsynlighet for å være i arbeid etter fem år med uføreytelser enn menn. Splitter vi opp de to uføreytelsene, er denne effekten ikke like entydig for de på permanent uførepensjon. For denne gruppen er det ingen signifikant forskjell mellom menn og kvinner.

Også de som er registrert som gifte eller med barn under 18 år, hadde en større jobbsannsynlighet. Personer som ble innvilget uførepensjon i høy alder hadde mindre tilknytning til arbeidslivet etter en femårs – periode, sammenlignet med andre aldersgrupper. Mottakere av uføreytelser som var født i utlandet hadde en noe lavere jobbsannsynlighet etter fem år enn hva som var tilfelle for de født Norge. Disse resultatene står seg selv om vi ser på tidsbegrenset uførestønad og uførepensjon for seg.

Når det gjelder diagnoser viser analysen at personer som var innvilget en uføreytelse som følge av psykiske lidelser i mindre grad hadde et arbeidsforhold etter fem år, enn hva som var tilfelle for personer i de andre diagnosegruppene. For de på uførepensjon finner vi dessuten at de som fikk innvilget en ytelse som følge av muskel- eller skjelettlidelser, hadde en høyere jobbsannsynlighet enn de øvrige.

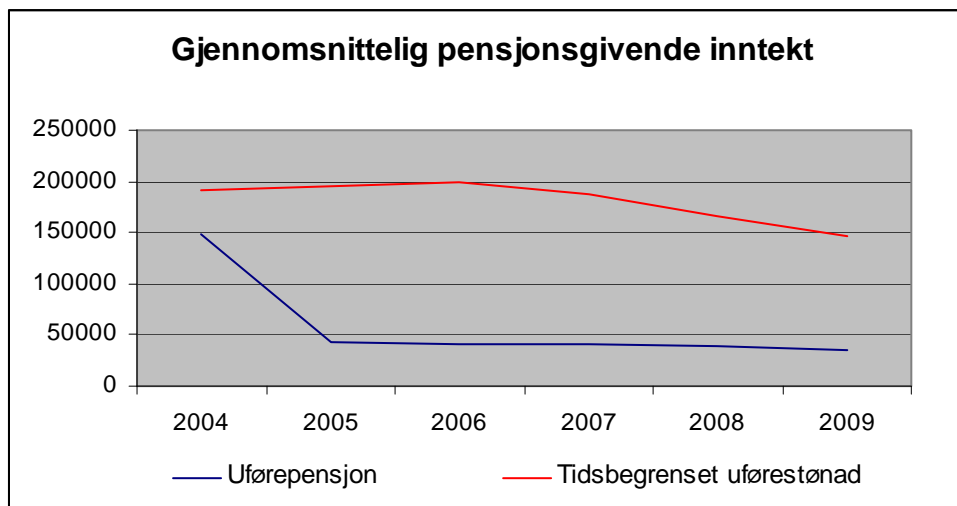
Naturlig nok påvirker arbeidserfaring jobbsannsynligheten for de på uføreytelser. Personer som ikke var registrert med arbeidserfaring de 3 årene forut for innvilgelsen av enten tidsbegrenset uførestønad eller uførepensjon hadde også en signifikant lavere sannsynlighet for å være over i arbeid etter fem år. Det samme hadde personer med arbeidserfaring fra industrien.

Avslutningsvis finner vi at personer som hadde deltatt på et arbeidsrettet tiltak i løpet av de første fem årene, hadde en høyere jobbsannsynlighet enn de som ikke hadde deltatt på et slikt tiltak. Dette er imidlertid ikke et tilstrekkelig grunnlag for å si at de arbeidsrettede tiltakene har en positiv effekt på yrkesdeltagelsen. Det kan like gjerne gi uttrykk for at de som deltar er en selektert gruppe, med en arbeidsevne som i seg selv øker mulighetene for å være i jobb.

5.4 Utviklingen i pensjongivende inntekt første fem år med en uføreytelse

For å undersøke hvordan tilknytningen til arbeidslivet endres de første fem årene med en uføreytelse, tar vi avslutningsvis for oss utviklingen i gjennomsnittlig pensjongivende inntekt for de som starter å motta henholdsvis uførepensjon og tidsbegrenset uførestønad. Resonnementet er at en endring i yrkesaktiviteten vil gi seg utslag i størrelsen på inntekten fra arbeid.

Figur 5.3 Personer som startet å motta tidsbegrenset uførestønad eller uførepensjon høsten 2004, etter gjennomsnittlig pensjongivende inntekt. 2004 – 2009.



For mottakere av uførepensjon falt naturlig nok inntekten kraftig etter innvilgelsen av uførepensjon. I 2004 var gjennomsnittlig pensjongivende inntekt 148 490 kroner. Året etter hadde denne falt til 43 872. Videre fortsatte inntekten å falle sakte, til den i 2009 var beregnet til 35 775 kroner. Sett under ett ble altså tilknytningen til arbeidslivet for uførepensjonistene svekket gradvis utover i uføreløpet.

For personer med tidsbegrenset uførestønad falt inntekten de tre siste årene i observasjonsperioden, etter å ha steget i de to første. Dette kan tyde på at i den perioden vi ser på, økte yrkesaktiviteten noe de to første årene av ytelsesforløpet, for så å avta. Ved utgangen av 2009 var gjennomsnittlig inntekt 24 prosent lavere enn den var det året ytelsen ble innvilget.

Mønsteret vi observerer her kan påvirkes av en rekke eksterne faktorer. Det mest nærliggende er at situasjonen på arbeidsmarkedet vil kunne spille inn på muligheten for disse to gruppene til å stå i arbeidslivet. Perioden fra 2004 og frem til høsten var imidlertid preget av en nedgang i ledigheten og en sysselsettingsvekst.

6. Mottakere av uføreytelsers ønske om arbeid og arbeidstid

Den 24. februar i 2010 ble Regjeringen og partene i arbeidslivet enig om å fortsette IA-samarbeidet. I den nye avtalen videreføres de tre delmålene fra den opprinnelige IA-avtalen. Måltall for arbeidet med å få flere personer med nedsatt arbeidsevne over i arbeid, har i stor grad vært knyttet opp mot personer som tidligere mottok attføringspenger, rehabiliteringspenger eller tidsbegrenset uførestønad. Fra og 1. mars 2010 ble disse ytelsene erstattet av arbeidsavklaringspenger (AAP). Ved å gi denne gruppen større muligheter for å komme i jobb, vil man samtidig påvirke tilgangen av personer på permanent uførepensjon. Som denne rapporten har vist, har en andel av uførepensjonistene også en tilknytning til arbeidslivet ved at de benytter den arbeidsevnen de har til å jobbe. Dette har også vært en uttalt målsetting for IA-arbeidet rettet mot denne gruppen. Samtidig er det å bidra til at uførepensjonister kan delta helt eller delvis i arbeidslivet, med den arbeidsevnen de har, et viktig fundament for uførereformen som ble lagt frem 27. mai 2011 (Prop. 130 L (2010-2011)).

Arbeidsevnen blant uførepensjonistene varierer. For å kunne sette konkrete mål, både når det gjelder antall uførepensjonister, overgang fra ytelse til arbeid, og i hvilken grad personer kombinerer arbeid og uføreytelser, må man kartlegge hvilke arbeidskraftspotensiale de uføre utgjør. For å belyse dette benyttes en kombinasjon av data fra registeret over personer på uførepensjon og Arbeidskraftundersøkelsen (AKU). I den ordinære spørresekvensen i AKU blir personer som ikke er sysselsatt spurt om de ønsker arbeid eller ikke⁵. Ved å benytte opplysningene oppgitt i AKU, vil vi si noe om nettopp det ubrukte arbeidskraftspotensialet blant gruppene på tidsbegrenset uførestønad og uførepensjon. Resultatene som presenteres refererer seg til undersøkelsen fra 2. kvartal 2009. Datagrunnlaget omfatter imidlertid tall fra 2. kvartal for perioden 2006 til 2008. Vi finner at det mønsteret som beskrives på bakgrunn av tallene for 2009, bekreftes av statistikk for de tre foregående årene.

Et annet moment som kan belyse i hvilket ubrukt arbeidspotensial som befinner seg i gruppen som mottar uføreytelser, er å identifisere om de som allerede kombinerer ytelsen med et ansettelsesforhold ønsker å jobbe mer enn det de gjør. Avslutningsvis gis det tall på i hvor stor grad de med tidsbegrenset uførestønad og uførepensjon ønsker mer arbeidstid enn det de allerede har.

6.1 Mottakere av tidsbegrenset uførestønads ønske om inntektsgivende arbeid

Tidsbegrenset uførestønad skal gis dersom det er en viss sannsynlighet for at søker kan komme i arbeid etter noen tid. Analyser av hvordan ordningen har fungert, viser mangler i oppfølgingen fra NAV-kontorer (Riksrevisjonen 2008) og også at mange brukere likestiller stønaden med varig uførepensjon (Olsen 2006). Det er derfor knyttet usikkerhet til hvor motivert denne gruppen er, og hvilket arbeidskraftspotensiale de representerer.

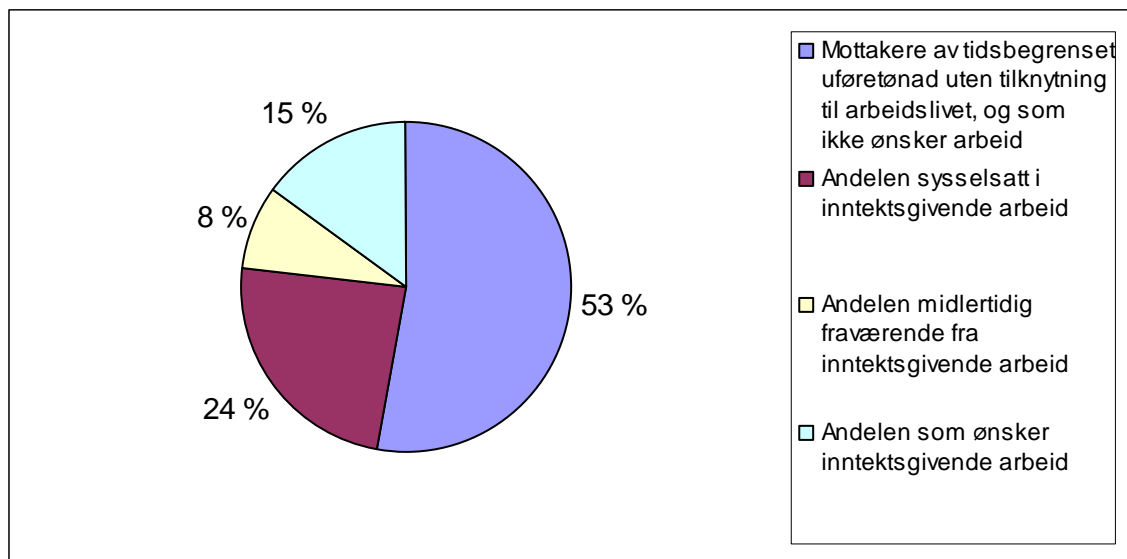
Når det gjelder tidsbegrenset uførestønad viser tall fra AKU for at en tredjedel av stønadsmottakerne oppgir at de enten er sysselsatt med inntektsgivende arbeid eller midlertidig fraværende fra slikt arbeid. Siden dette omfatter både inntektsgivende arbeid som

⁵ Opplysninger om en person ønsker arbeid eller ikke er basert på svar fra flere spørsmål i AKU. Har man svart bekræftende på at man enten har søkt arbeid siste fire uker, søkt arbeid siste år, eller at man ønsker arbeid selv man ikke aktivt har søkt, blir man kategorisert som ønsker arbeid.

lønnstaker og selvstendig næringsdrivende, er andelen som har en jobb noe høyere enn den vi fant når vi knyttet de med tidsbegrenset uførestønad opp mot opplysninger i Arbeidstakerregisteret (jfr. kapittel 4).

15 prosent av de på tidsbegrenset uførestønad oppga at de ikke var i jobb, men ønsket arbeid. Dette utgjorde 7 000 personer. I overkant av halvparten av mottakerne av denne stønaden, som i utgangspunktet skulle ha utsikter til å komme ut i arbeidslivet igjen, var i en situasjon hvor de ikke ønsket å komme i arbeidslivet på dette tidspunktet.

Figur 6.1 Mottakere av tidsbegrenset uførestønad som deltok i AKU, etter om de var i arbeid eller ønsket arbeid. 2. kvartal 2009.



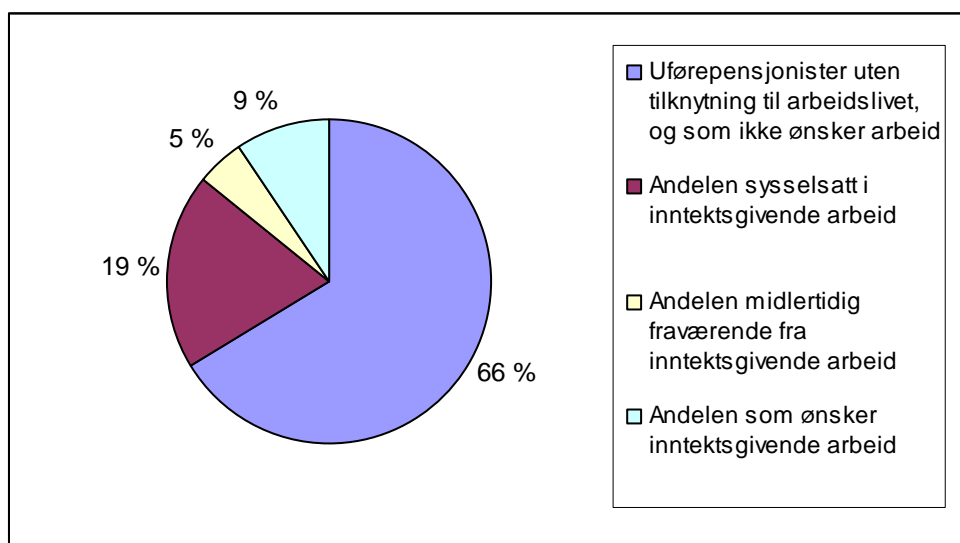
Kilde: Statistikk sentralbyrå

6.2 Mottakere av uførepensjons ønske om inntektsgivende arbeid

Figur 6.2 viser hva personer som både var registrert som mottakere av permanent uførepensjon 2. kvartal 2009 og som besvarte AKU på samme tidspunkt, oppga når det gjaldt tilknytning til arbeidslivet og ønske om arbeid. I alt 19 prosent svarte at de var i et inntektsgivende arbeid, mens 5 prosent var midlertidig fraværende fra jobb. 9 prosent oppga at de ikke hadde jobb men ønsket arbeid. Omregnet i antall personer vil dette si at omlag 24 000 uførepensjonister som ikke hadde en tilknytning til arbeidslivet per 2. kvartal 2009, ønsket arbeid. Den resterende to tredjedelen av uførepensjonistene hverken var i arbeid, eller ønsket å komme i arbeid.

Summerer vi tallene for personer på tidsbegrenset uførestønad eller uførepensjon som per juni 2009 ikke hadde inntektsgivende arbeid, finner vi at i underkant av 32 000 mottakere av uføreytelsene ønsket å komme i jobb. Dette er personer som vi kan anslå at stod relativt nært arbeidslivet, og hvor en tidlig innsats fra NAV muligens kunne bidra til yrkesdeltakelse. Hvor mye de personene som ønsket arbeid kunne tenkes å jobbe, om de for eksempel ønsket å kombinere et eventuelt arbeidsforhold med en uføreytelse, gir denne undersøkelsen ikke svar på.

Figur 6.2 Mottakere av uførepensjon som deltok i AKU, etter om de var i arbeid eller ønsket arbeid. 2. kvartal 2009.



Kilde: Statistisk sentralbyrå

6.3 Ønske om arbeid fordelt på kjønn og alder

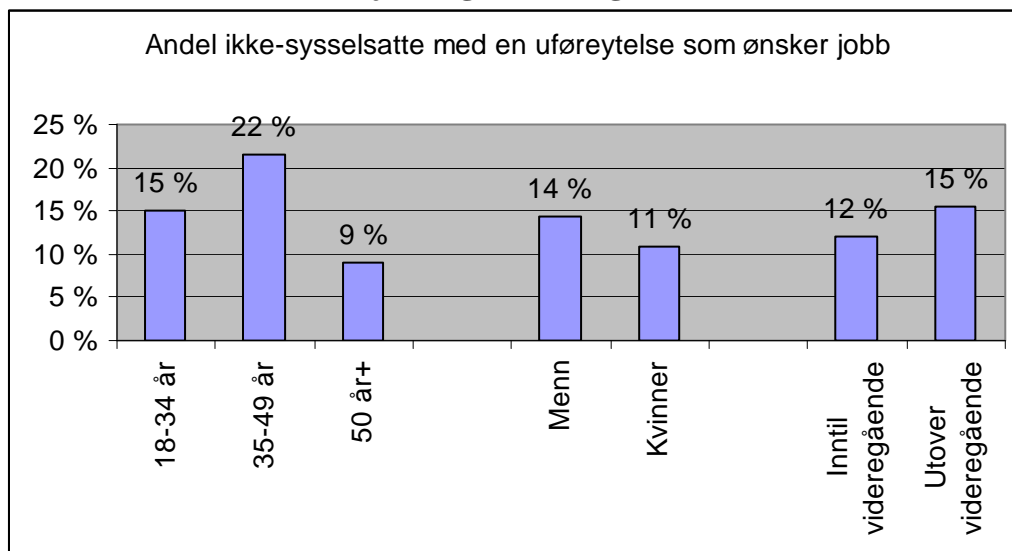
AKU er en utvalgsundersøkelse, noe som gjør at mulighetene for å splitte opp tallene i mindre grupper er noe begrenset. Når vi nå skal se på forskjeller i jobbønske etter kjønn, alder og utdanning, har vi derfor samlet tall for de to ytelsene, se figur 6.3. Figuren viser andelen som ønsket arbeid, i gruppen mottagere av tidsbegrenset uførestønning eller uførepensjon som oppga at de ikke var sysselsatte.

Selv om andelen som faktisk kombinerer arbeid og uføreytelser er størst blant kvinner, er det flere menn som svarer at de ønsker jobb blant de som oppgir at de ikke er sysselsatt, enn hva tilfellet er blant kvinner. 14 prosent av mennene uten en tilknytning til arbeidslivet svarer bekræftende på at de ønsker arbeid, mens andelen blant kvinner er 11 prosent.

Fordelt på alder var det gruppen mellom 35 – 49 år som i størst grad oppga at de ønsket arbeid, med en andel på 22 prosent. Tilsvarende tall for den yngste aldersgruppen var 15 prosent, mens av de over 50 år svarte 9 prosent at de ønsker en jobb. Det at andelen som ønsker arbeid er lavere i den yngste aldersgruppen enn den mellom 35 og 49, må ses i sammenheng med hvilken diagnose som ligger til grunn for innvilgelse av uførepensjon. Fordeles uførepensjonistene etter alder og hvilken diagnose som lå til grunn for innvilgelse av uføreytelser, finner vi større av psykiske diagnoser. Personer i denne diagnosegruppen hadde en noe lavere yrkesdeltakelse enn de med andre diagnoser.

Ser vi på tallene etter utdanningsnivå, er andelen som ønsket jobb blant de ikke-sysselsatt med utdanning utover videregående skole, noe høyere enn hva som er tilfelle for de med et lavere utdanningsnivå. Forskjellen er imidlertid relativt liten, kun 3 prosentpoeng.

Figur 6.3 Andel mottakere av uføreytelser som ikke er sysselsatt i følge AKU men som ønsker arbeid, etter alder kjønn og utdanning. 2. kvartal 2009.

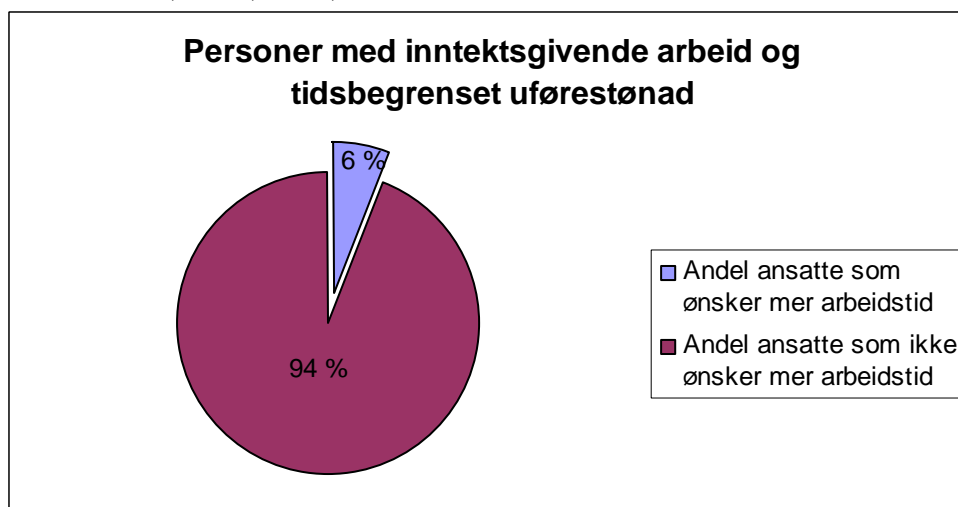


Kilde: Statistisk sentralbyrå

6.4 Ønske om arbeidstid

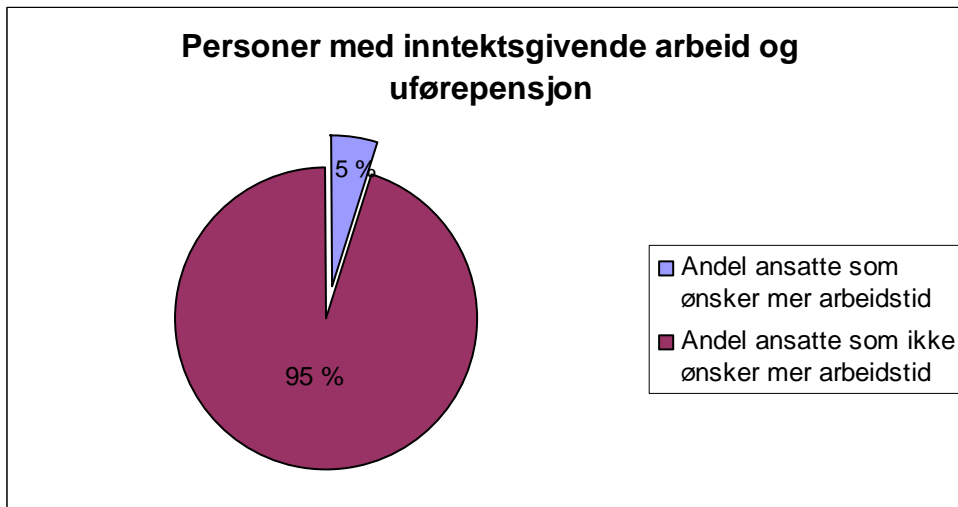
Til nå har vi sett på hvor mange av de med en uføreytelse som ikke har inntektsgivende arbeid, men som er i en situasjon hvor de ønsker en jobb. I dette avsnittet fokuserer vi på de som oppgir at de er i jobb, og om disse ønsker mer arbeidstid enn de allerede har. For å kunne splitte opp tallene i de to uføreytelsene har vi valgt å slå sammen tall fra AKU for periodene 2. kvartal 2006, 2007, 2008 og 2009. Figur 6.4 og 6.5 angir hvor mange i gjennomsnitt av de på henholdsvis tidsbegrenset uførestønning og uførepensjon som svarte de hadde inntektsgivende arbeid som ansatt eller var midlertidig fraværende fra slikt arbeid, og som ønsker mer arbeidstid.

Figur 6.4 Personer som mottar tidsbegrenset uførestønning og oppgir at de har inntektsgivende arbeid som ansatt, etter om de ønsker mer arbeidstid. Gjennomsnitt 2. kvartal 2006, 2007, 2008, 2009.



Kilde: Statistisk sentralbyrå

Figur 6. 5 Personer som mottar uførepensjon og oppgir at de har inntektsgivende arbeid som ansatt, etter om de ønsker mer arbeidstid. Gjennomsnitt 2. kvartal 2006, 2007, 2008, 2009.



Kilde: Statistisk sentralbyrå

Figurene ovenfor viser langt de fleste som kombinerte uføreytelse og jobb var fornøyd med arbeidstiden de hadde. 6 prosent av med tidsbegrenset ønsket mer arbeidstid, mens tilsvarende tall for de med uførepensjon er 5 prosent. Det kan tolkes som om personene som mottok uføreytelser og som hadde en tilknytning til arbeidslivet, utnyttet den arbeidsevnen de hadde med tanke på hvor mye de jobbet. Man kan imidlertid også tenke seg at det lå en viss grad av økonomiske vurderinger til grunn for hvor mye den enkelte ønsket å jobbe, og at arbeidstiden i noen grad var avpasset slik at størrelsen på inntekten ikke påvirket pensjonsutbetalingene.

7. Uførepensjonister i arbeid – fokus fremover

Analysen som ligger til grunn for dette prosjektet har vært konsentrert om perioden fra 2001 til 2010, og omfattet både personer på tidsbegrenset uførestønad og uførepensjon. For å styrke tilknytningen til arbeidslivet for de som står utenfor arbeidslivet, er det siden da gjennomført en reform knyttet til NAVs oppfølging av personer med nedsatt arbeidsevne. I tillegg har regjeringen lagt frem et forslag til endringer i folketrygdloven, som skal bedre incentivene for å kombinere uførepensjon og arbeid. For å se om de gjennomførte tiltakene har den tilsiktede effekten, vil det i tiden fremover være økt fokus på å følge den videre utviklingen for de som har vært i målgruppen for dette prosjektet. På bakgrunn av enkelte resultater fra rapporten, vil vi avslutningsvis peke på to områder som vi mener bør være gjenstand for videre analyser i tiden fremover.

7.1 NAVs oppfølging av personer med nedsatt arbeidsevne

Den 1. mars 2010 erstattet som nevnt Arbeidsavklaringspenger ytelsene attføringspenger, rehabiliteringspenger og tidsbegrenset uførestønad. I tillegg ble arbeidsevnevurdering innført som ny arbeidsmetode i NAVs oppfølging av de med nedsatt arbeidsevne, det vil si personer med et omfattende bistandsbehov, som trenger lengre tiltak, og en tettere oppfølging fra etaten enn arbeidssøkere. Målsettingen med reformen er å bedre mulighetene for at de som har en jobb kan få en oppfølging som øker sannsynligheten for å beholde tilknytningen til arbeidslivet, og bidra til at de som har en arbeidsevne men ikke en jobb, kan komme seg inn i arbeidslivet. De som tidligere var i målgruppen for tidsbegrenset uførestønad, vil bli omfattet av disse endringene.

Denne analysen har bekreftet nødvendigheten av en slik reform. Som enkelte tidligere undersøkelser har vist, finner også vi at tidligere mottakere tidsbegrenset uførestønad i liten grad kom tilbake til arbeidslivet. Det var imidlertid over 26 prosent som kombinerte ytelsen med en jobb ved utgangen av februar 2010. Når vi undersøkte hva de på tidsbegrenset uførestønad svarte angående sysselsetting og ønske om jobb i AKU, fant vi at underkant av halvparten enten hadde eller ønsket en tilknytning til arbeidslivet. Dette er personer som kan anses som nære arbeidsmarkedet, og hvor en tidlig og målrettet innsats kan ha stor effekt.

Antall personer som er registrert hos NAV med nedsatt arbeidsevne har økt. Ved utgangen av april 2011 var rundt 218 000 klassifisert med et slikt bistandsbehov i etaten. Samtidig er gruppen sammensatt av personer med til dels veldig forskjellige bistandsbehov for å komme tilbake til i jobb. NAV har med andre ord en stor oppgave i forhold til å gi denne gruppen en tidlig og god oppfølging. Det å kartlegge kvaliteten og omfanget av dette oppfølgingsarbeidet, blir dermed viktig i tiden fremover.

7.2 Endringer i yrkesaktivitet som følge av nytt regelverk for uføretrygd

Den 27. mai i år ble Prop. 130 L lagt frem av regjeringen, som omfatter forslag til endringer i folketrygdloven. Denne omfatter blant annet nye regler for uføretrygd. Et av grunnlagene for uføreforhøringen er at det skal bli lettere å delta helt eller delvis i arbeidslivet med den arbeidsevnen man har. For å oppnå dette innføres det blant annet en ny og fleksibel ordning for å kombinere uføretrygd og arbeid. Dagens system med automatisk revurdering av

Uførepensjonisters tilknytning til arbeidslivet

uføregraden og ett års venteperiode før man kan ta arbeid faller bort. I tillegg endres grensene for hvor mye arbeidsinntekt man kan ha uten at det fører til en reduksjon i uføretrygden fra en til 0,4 *G (grunnbeløpet fra folketrygden), samt at uføregraden ikke vil bli endret selv om inntekten overstiger denne grensen.

Denne rapporten har vist at andelen som kombinerer en uføreytelse og arbeid har vært relativt konstant. For personer på uførepensjon har den ligget rundt 17 prosent i perioden fra 2001 til 2010. Samtidig viste tall fra AKU at det er et ubrukt arbeidskraftspotensiale i gruppen. Om lag 24 000 av de med uførepensjon som ikke hadde inntektsgivende arbeid, oppga at de ønsket en jobb. Dette utgjorde 9 prosent av alle som mottok denne ytelsen på tidspunktet målingen ble foretatt. For de som hadde et inntektsgivende arbeid, var det imidlertid få som ønsket mer arbeidstid enn det de hadde. Når man skal følge virkningene av uførereformen, vil den videre utviklingen innenfor disse tre indikatorene kunne gi en indikasjon på om:

1. yrkesaktiviteten blant uførepensjonister øker,
2. om andelen uførepensjonister som har en tilknytning til arbeidslivet, eller ønsker en tilknytning til arbeidslivet, endres,
3. om andelen uførepensjonister som har inntektsgivende arbeid, ønsker mer arbeidstid.

For å fastslå om de insentivene til økt deltakelse i arbeidslivet som ligger i det nye forslaget til uføreregelverket har den ønskede effekten, kreves imidlertid mer omfattende analyser.

Vedlegg

V1. Personer registret som mottakere av uførepensjon ved utgangen av desember 2009, etter om de er registrert med et arbeidsforhold i Arbeidstakerregisteret og diagnose.

	I alt	Uførepensjonister ikke i arbeid	Uførepensjonister i arbeid
I alt	296 354	82,3 %	17,7 %
Infeksjons- og parasittsykdommer	2 142	84,0 %	16,0 %
Svulster	7 353	75,1 %	24,9 %
Sykdommer i blod og bloddannende organer	740	82,4 %	17,6 %
Endokrine, ernærings- og metabolske sykdommer	2 245	80,0 %	20,0 %
Diabetes mellitus	2 761	81,0 %	19,0 %
Organiske psykiske lidelser/schizofrene og paranoide lidelser	12 424	93,2 %	6,8 %
Affektive lidelser (stemnings -lidelser)	16 134	83,2 %	16,8 %
Nevroser og atferds- og personlighetsforstyrrelser	44 954	88,8 %	11,2 %
Psykiske lidelser på grunn av rusmiddel- eller tablettbruk	4 934	96,1 %	3,9 %
Psykisk utviklingshemming	12 319	89,1 %	10,9 %
Sykdommer i nervesystemet	20 386	82,2 %	17,8 %
Sykdommer i øyet og øret	4 457	75,7 %	24,3 %
Sykdommer i sirkulasjonssystemet	5 837	79,0 %	21,0 %
Iskemiske hjertesykdommer	6 462	79,4 %	20,6 %
Hjernekar sykdommer	6 197	82,2 %	17,8 %
Sykdommer i åndedrettssystemet	3 924	83,8 %	16,2 %
Astma	3 068	83,1 %	16,9 %
Sykdommer i fordøyelsessystemet	3 454	77,2 %	22,8 %
Sykdommer i hud og underhud	4 697	77,4 %	22,6 %
Sykdommer i muskel -skjelettsystemet og bindevev	18 477	77,4 %	22,6 %
Reumatoid artritt	5 995	77,0 %	23,0 %
Artroser	12 221	77,8 %	22,2 %
Ryggsykdommer	38 616	78,5 %	21,5 %
Uspesifisert reumatisme/myalgi	17 755	80,5 %	19,5 %
Sykdommer i urin- og kjønnsorganene	864	79,6 %	20,4 %
Medfødte misdannelser og kromosom -avvik	5 957	86,0 %	14,0 %
Symptomer, tegn	3 246	81,5 %	18,5 %
Skader, forgiftninger og vold	12 085	78,2 %	21,8 %
Skader etter trafikkulykker	1 937	75,5 %	24,5 %
Andre diagnoser	1 906	80,5 %	19,5 %
Uoppgitt	12 807	80,2 %	19,8 %

V2. Diagnosegrupper

Psykiske lidelser og atferdsforstyrrelser

Organiske psykiske lidelser/schizofrene og paranoide lidelser
Affektive lidelser (stemnings-lidelser)
Psykisk utviklingshemming
Sykdommer i nervesystemet

Annen psykisk lidelse

Nevroser og atferds- og personlighetsforstyrrelser
Psykiske lidelser på grunn av rusmiddel- eller tablettbruk

Hjerte- og karlidelser

Iskemiske hjertesykdommer
Hjernerarsykdommer
Sykdommer i åndedrettssystemet

Rygglidelser

Ryggsykdommer

Annen muskel - skjelettlidelse

Sykdommer i muskel - skjelettsystemet og bindevev
Reumatoid artritt
Artroser
Uspesifisert reumatisme/myalgi

Andre diagnoser

Infeksjons- og parasittsykdommer
Svulster
Sykdommer i blod og bloddannende organer
Endokrine, ernærings- og metabolske sykdommer
Diabetes mellitus
Sykdommer i øyet og øret
Sykdommer i sirkulasjonssystemet
Astma
Sykdommer i fordøyelsessystemet
Sykdommer i hud og underhud
Sykdommer i urin- og kjønnsorganene
Medfødte misdannelser og kromosomavvik
Symptomer, tegn
Skader, forgiftninger og vold
Skader etter trafikkulykker
Andre diagnoser
Uoppgitt

V3 Logistisk regresjonsmodell

Resultat variabel (avhengig variabel)

Angir om personen er registrert med et aktivt arbeidsforhold i AA – registeret ved utgangen av desember 2009.

Forklaringsvariable (uavhengige variable)

	Variabelnavn	Innhold
Kjønn	Kvinne	
Alder		Alder ved innvilgelse av uførepensjon
	alder_1829	Aldersgruppe 18 - 29 år
	alder_5567	Aldersgruppe 55 - 67 år
Sivilstatus	gift	Registrert som gift i Folkeregisteret
Innvandrerbakgrunn	innv	Registrert med et annet fødeland enn Norge i Folkeregisteret
Antall barn under 18 år	barn	Registrert med barn under 18 år i Folkeregisteret
Arbeidsrettede tiltak	tiltak	Registrert som deltaker på et arbeidsrettet tiltak siste fem år
Diagnose		
	dia_psyk	- psykiske lidelser og atferds-forstyrrelser, annen psykisk lidelse
	dia_hjerte	- hjerte og karlidelser
	dia_musk	- ryggglidelser, Annen muskel-skjelettlidelse
Næring		Næring på siste registrerte Arbeidstakerforhold (t.o.m 2001)
	nar_ingen	- ingen registrert næring
	nar_prim	- Jordbruk, skogbruk, fiske
	nar_utv	- Utvinning av olje og gass, Kraft og vannforsyning
	nar_ind	- Industri
	nar_bygg	- Bygg og anlegg
	nar_trans	- Transport og kommunikasjon
	nar_andre	- Finansiell og forretningsmessig tjenesteyting
	nar_off	- Offentlig administrasjon

Uførepensjonisters tilknytning til arbeidslivet

Regresjonskoeffisienter

Koeffisientestimatene gir endring i logoddsraten av en enhets økning i tilhørende variabel.

	B	S.E.	Sig.
Intercept	-1,0891	0.0772	<.0001
Kvinne	0,1682***	0.0521	0.0012
alder_1829	0,2293	0.1188	0.0536
alder_5567	-0,8447***	0.0566	<.0001
gift	0,2485***	0.0500	<.0001
innv	-0,6333***	0.1058	<.0001
barn	0,3635***	0.0590	<.0001
dia_psyk	-0,2769***	0.0665	<.0001
dia_hjerte	0,1580	0.0943	0.0939
dia_musk	0,1652***	0.0557	0.0030
tiltak	0,4927***	0.0815	<.0001
nar_ingen	-1,8046***	0.0839	<.0001
nar_prim	-0,3582	0.2214	0.1057
nar_utv	-0,0417	0.2427	0.8637
nar_ind	-0,4548***	0.0830	<.0001
nar_bygg	-0,0817	0.1148	0.4767
nar_trans	-0,1913**	0.0967	0.0480
nar_andre	-0,0540	0.0881	0.5395
nar_off	0,0957	0.0700	0.1712

*** Signifikant på 1 prosent-nivå.

** Signifikant på 5 prosent-nivå

Referanser

AID (2009): *Grunnlag for drøftinger om en ny IA-avtale*. Rapport fra en partssammensatt arbeidsgruppe 13. november 2009.

Brage, Søren og Ola Thune (2008): *Medisinske årsaker til uføreytelser blant unge 1977 – 2006*, Arbeid og velferd 3/2008. Oslo: Arbeids- og velferdsdirektoratet

Brage, Søren og Ola Thune (2009): *Medisinske årsaker til uførhet i alderen 25-39 år*, Arbeid og velferd 1/2009. Oslo: Arbeids- og velferdsdirektoratet

Bragstad, Torunn (2009): *Tidsbegrenset uførestønad – evaluering fire år etter*, NAV-rapport nr.3-2009. Oslo: Arbeids- og velferdsdirektoratet

Bratsberg, Bent og Knut Røed (2011): *Kan demografi forklare veksten i uførhet?*, Søkelys på arbeidslivet volum 28, Nummer 1-2 2011

Bråthen, Magne (2007): *Seniorennes tilknytning til arbeidsmarkedet styrkes*, Arbeid og velferd 4/2007. Oslo: Arbeids- og velferdsdirektoratet

ECON (2009): *Hvorfor blir det flere unge uføre?* Rapport 2009-117

NOU 2000:27 Sykefravær og uførepensjonering. Et inkluderende arbeidsliv

NOU 2007:4 *Ny uførestønad og alderspensjon til uføre*.

Olsen, Torunn S., Nina Jentoft og Gro Kvåle (2006): *Tid er ikke alt. Evaluering av regelverksendringen i rehabiliteringspengeordningen*. FoU rapport nr. 4/2006, Agderforskning.

Ose, Solveig Osborg et al. (2009): *Evaluering av IA-avtalen (2001-2009)*. SINTEF

Prop. 130 L (2010-2011): *Endringer i folketrygdoven (ny uføretrygd og alderspensjon til uføre)*

Riksrevisjonen (2008): *Riksrevisjonens rapport om den årlige revisjon og kontroll for budsjettåret 2007*. Dokument nr. 1

Særther, Jan-Petter (2009): *Unge uføres levekår*, Rapporter 2009/35. Statistikk sentralbyrå

Uførepensjonisters tilknytning til arbeidslivet

Tidligere publiserte rapporter fra NAV

NAVs rapportserie

2/2011	Uførepensjonisters tilknytning til arbeidslivet
1/2011	Unge på arbeids- og helserelevante ordninger
1/2010	Kontantstøttens utbredelse og foreldres preferanser for barnetilsyn
3/2009	Tidsbegrenset uførestønning - evaluering fire år etter
2/2009	Moderne familier – tradisjonelle valg. En studie av mors og fars uttak av foreldrepermisjon
1/2009	Hvordan vil en nedgangskonjunktur påvirke arbeidsinnvandrerne i Norge?
5/2008	Hva skjer etter avsluttet arbeidssøkerperiode? Overlevelsesanalyse av arbeidssøkere i en oppgangs- og en nedgangskonjunktur
4/2008	Geografisk variasjon i uførepensjonering 1997-2004
3/2008	Kven går av med AFP?
2/2008	Tidligere arbeidssøkere ett år etter NAV. En oppfølgingsundersøkelse av arbeidssøkere som sluttet å melde seg ved NAV høsten 2006
1/2008	Hvordan vil pensjonsreformen påvirke pensjoneringsatferden?
5/2007	I arbeid etter rehabilitering og attføring?
4/2007	Hva foregår på legekantorene? Konsultasjonsstatistikk for 2006
3/2007	Endringer i fastlegenes sykmeldingspraksis. Konsekvenser for de sykmeldtes arbeidstilknytning og behov for trygdeytelser
2/2007	Analyse av utviklingen i statens utgifter til medisinske laboratorie- og radiologiundersøkelser – En oppfølgingsanalyse
1/2007	Pensjonsreform på trappene. Hva vet befolkningen om pensjon?
1/2006	Kvalitetsundersøkelse av saksbehandling i barnebidragssaker

UTGIVER

Arbeids- og velferdsdirektoratet
Postboks 5 St. Olavs plass
0130 Oslo

BESTILLING

Rapporten kan bestilles på 21 07 00 00
eller per e-post: nav.statistikk.utredning@nav.no

Rapporten er tilgjengelig på
www.nav.no under "Tall og analyse"

ISBN 978-82-551-2249-4

