

## Arbeidsmarkedet nå - august 2015

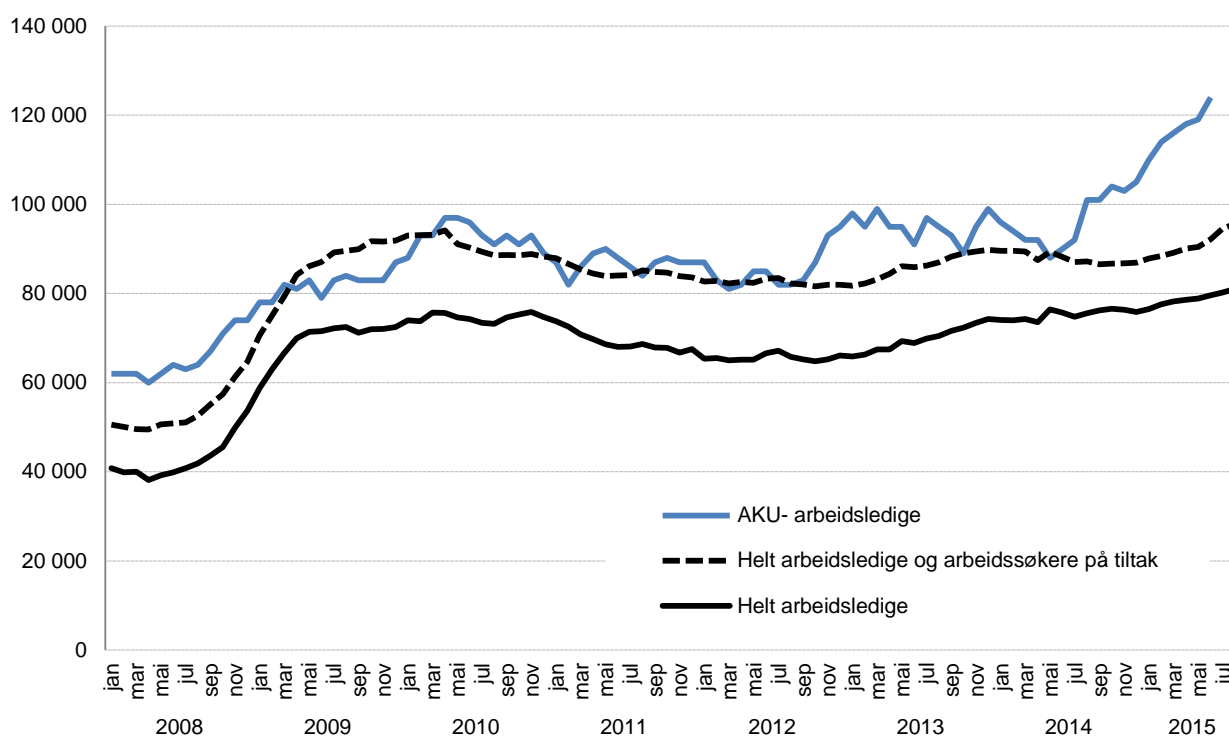
"Arbeidsmarkedet nå" er et månedlig notat fra Utredningsseksjonen i Arbeids- og velferdsdirektoratet. Notatet er skrevet av Kari-Mette Ørbog, kari-mette.orbog@nav.no, 28. august 2015.

### Oppgang i bruttoledigheten

Bruttoledigheten, som er summen av helt ledige og arbeidssøkere på tiltak, økte med 1 000 personer fra juli til august, ifølge sesongjusterte tall fra NAV. Dermed har bruttoledigheten steget med 8 600 personer siden utgangen av fjoråret. Antallet registrerte helt ledige økte med 700 personer fra juli til august, justert for sesongvariasjoner.

Det var registrert 84 700 helt ledige hos NAV ved utgangen av august, 5 800 flere enn i august 2014. Som andel av arbeidsstyrken gir det en ledighetsrate på 3,1 prosent, mot 2,9 prosent for ett år siden. Bruttoledigheten var på 93 800, og det er 8 300 flere enn for ett år siden. Det tilsvarer 3,4 prosent av arbeidsstyrken, mot 3,2 prosent i august i fjor.

**Figur 1.** Utviklingen i antall registrerte helt arbeidsledige, bruttoledigheten og arbeidsledige ifølge SSBs arbeidskraftundersøkelse (AKU). Sesongjusterte tall. Januar 2008 – august 2015



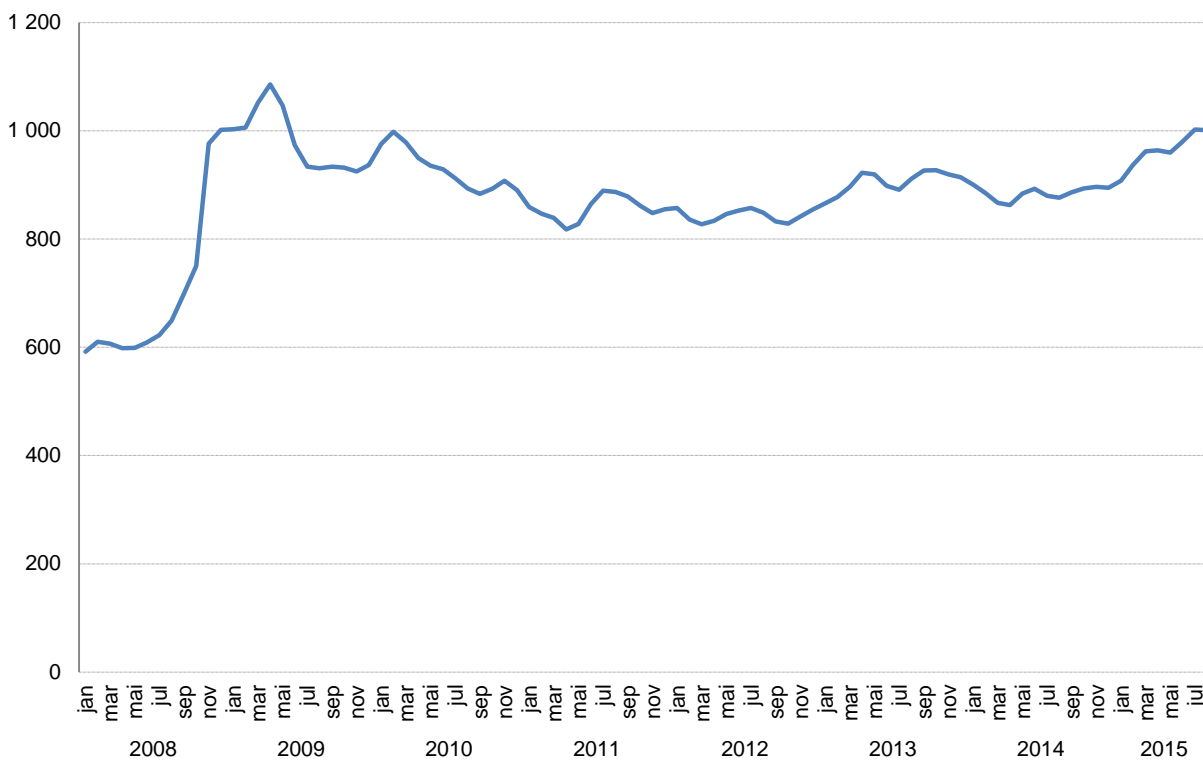
Kilde: NAV og SSB

Arbeidsledigheten målt ved Statistisk sentralbyrås (SSB) arbeidskraftsundersøkelse (AKU) økte med 8 000 personer i tremånedersperioden mai-juli, sammenliknet med tremånedersperioden februar-april<sup>1</sup>. Som andel av arbeidsstyrken var AKU-ledigheten på 4,5 prosent, tilsvarende en oppgang på 0,3 prosentpoeng i samme periode. Økningen er innenfor feilmarginen, men er i tråd med den oppadgående trenden i ledigheten siden andre kvartal i fjor (se figur 1). Ledighetsoppgangen skyldes at arbeidsstyrken vokste mer enn sysselsettingen.

## Stabilt antall nye arbeidssøkere

Den økende trenden i tilgangen på nye arbeidssøkere<sup>2</sup> vi har sett gjennom året stoppet opp denne måneden (se figur 2). Det ble i gjennomsnitt registrert 1 000 nye arbeidssøkere hos NAV per virkedag i august, korrigert for sesongvariasjoner.

**Figur 2.** Tilgang av arbeidssøkere per virkedag. Trend. Januar 2008 - august 2015

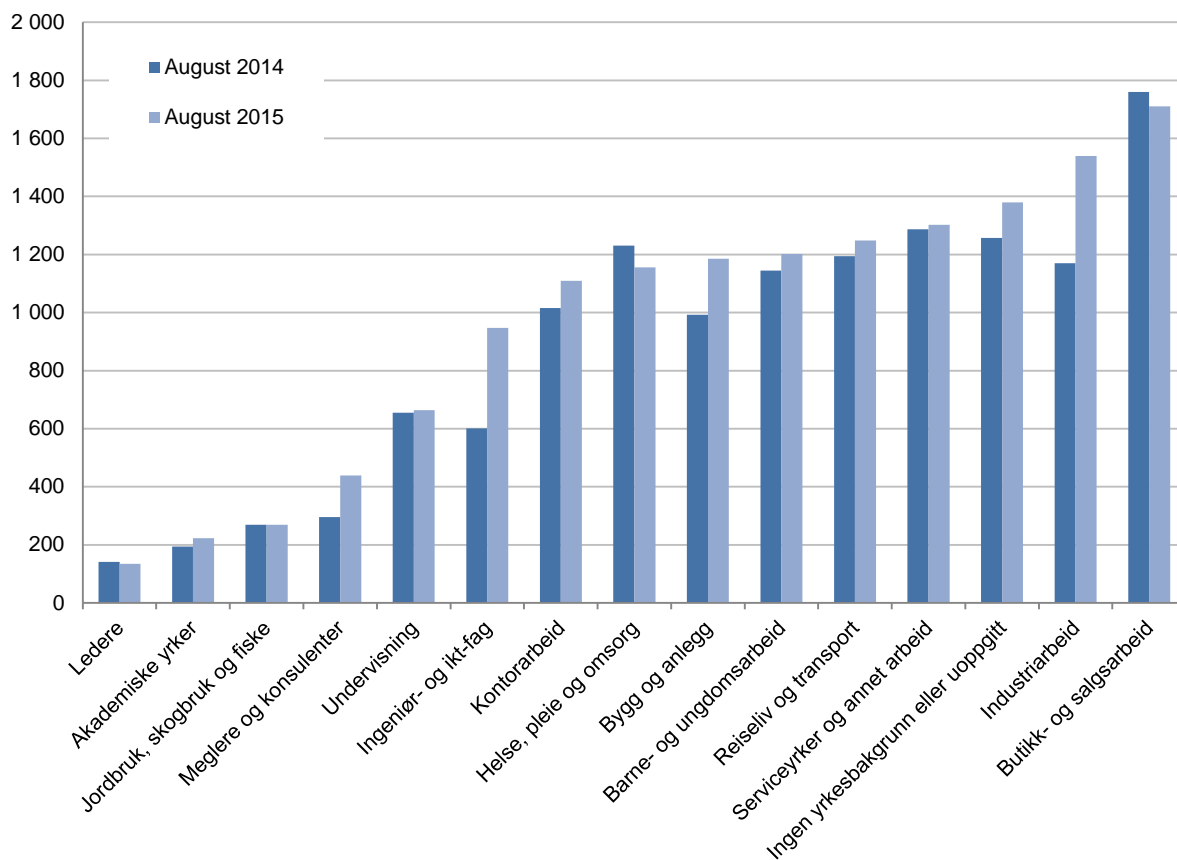


Kilde: NAV

<sup>1</sup> Se [Hvorfor ulike arbeidsledighetstall?](#) av Bø og Næsheim (2015) for en detaljert forklaring på avviket mellom SSB og NAVs ledighetstall.

<sup>2</sup> Inkluderer helt ledige, delvis ledige, arbeidssøkere på tiltak og andre arbeidssøkere.

**Figur 3.** Antall helt ledige og arbeidssøkere på tiltak med arbeidssøkervarighet under 4 uker, etter yrkesbakgrunn. August 2014 – august 2015



Kilde: NAV

Ved utgangen av august var det registrert 14 500 helt ledige eller arbeidssøkere på tiltak med en arbeidssøkervarighet under fire uker. Det er 1 300, eller 10 prosent, flere enn i august i fjor.

De fleste yrkesgruppene, med unntak av blant annet butikk- og salgsarbeid og helse, pleie og omsorg, hadde en økning i antallet nye helt ledige og arbeidssøkere på tiltak. Størst økning, målt i antall personer, var det for yrker innen industrien med 400 nye helt ledige eller arbeidssøkere på tiltak (se figur 3). Dette tilsvarer en økning på 32 prosent siden august i fjor. Også innen ingeniør- og ikt-fag var det en økning på 300 personer i samme periode, eller 58 prosent.

Til sammen utgjorde personer med bakgrunn fra butikk- og salgsarbeid, innen industriarbeid og innen serviceyrker 31 prosent av de nye ledige eller arbeidssøkere på tiltak denne måneden.

## Utviklingen i internasjonal økonomi

Denne uken har vært preget av uro i de internasjonale finansmarkedene. Etter sterk vekst det siste året har verdien på kinesiske aksjer falt siden slutten av juni og dette smittet over til aksjemarkedene i andre asiatiske land, og til Europa og USA. Men etter at den kinesiske sentralbanken kuttet styringsrenten tirsdag og myndighetene iverksatte ytterligere stimulerende tiltak, har de ulike børsene i resten av verden respondert positivt.

### Eurosonen

Veksten i bruttonasjonalproduktet (BNP) i eurosonen var avtok noe i andre kvartal i år sammenliknet med de to foregående kvartalene. BNP-veksten var på 0,3 prosent og det var spesielt en oppbremsing i Frankrike som bidro til dette. Det var imidlertid fortsatt vekst i den tyske økonomien og Italia fortsatte å vokse for andre kvartal på rad etter en negativ utvikling gjennom fjoråret.

I juni var arbeidsledigheten i eurosonen på 11,1 prosent av arbeidsstyrken, ifølge sesongjusterte tall fra Eurostat. Ledighetsraten har dermed vært stabil siden april i år. Til sammenlikning var ledighetsraten 11,6 prosent i juni 2014. Veksten i sysselsettingen var svak i første kvartal i år, på 0,1 prosent.

### USA

Det andre, foreløpige estimatet for BNP-veksten i andre kvartal i år viser at veksten steg til 3,7 prosent fra 0,6 prosent i første kvartal, målt i årlig rate. Sterkere vekst enn foregående kvartal i privat konsum bidro til oppgangen, i tillegg til god utvikling i næringsinvesteringene. Det var også igjen vekst i eksporten og i offentlig investeringer og forbruk etter nedgang i disse størrelsene i forrige kvartal.

Arbeidsledigheten i USA var på 5,3 prosent av arbeidsstyrken i juli, ifølge sesongjusterte tall fra Bureau of Labor Statistics. Det er uendret fra juni, men sammenliknet med juli i fjor, var ledigheten 0,9 prosentpoeng lavere. Sysselsettingen økte med 215 000 i juli. Det er litt høyere enn gjennomsnittet så langt i år, men lavere enn i de to foregående månedene.

## Utviklingen i norsk økonomi

Kvartalsvis nasjonalregnskap (KNR) viser at veksten i norsk økonomi har avtatt gjennom de tre siste kvartalene. Veksten i Fastlands-BNP fra første til andre kvartal i år var på 0,2 prosent, tilsvarende en årlig vekst på 0,7 prosent. Privat konsum bidro til BNP-veksten, men vekstraten var nesten halvert sammenliknet med første kvartal. Oppgang i offentlig konsum bidro også positivt til BNP-veksten. Boliginvesteringene fortsatte å vokse etter fall gjennom hele fjoråret. Både petroleumsinvesteringene og fastlandsinvesteringene falt sammenliknet med første kvartal, og bidro dermed til at veksten i Fastlands-BNP ikke ble høyere. Det var også et fall i både eksporten og importen, sammenliknet med foregående kvartal. Nedgangen i eksporten skyldes imidlertid oljeprodukter, mens eksporten av tradisjonelle varer utenom raffinerte oljeprodukter økte.

Olje- og gassbransjens egen investeringstelling viser noe oppjusterte investeringsanslag for i år. Men anslaget innebærer fortsatt betydelig lavere petroleumsinvesteringer i 2015 enn i 2014. Det ventes fortsatt et fall i investeringene til neste år, men kun på 2,2 prosent, målt i løpende priser. Prisen på et fat nordsjøolje har falt med om lag 20 prosent siden slutten av juli. Dette kan føre til ytterligere usikkerhet knyttet til aktivitetsutviklingen på norsk sokkel og i leverandørnæringene framover.

Sesongjusterte tall fra SSBs produksjonsindeks for bygge- og anleggssektoren viser en oppgang i produksjonen på 1,0 prosent i andre kvartal i år etter en svakere vekst i første kvartal. Sterk vekst i anleggssektoren bidro mest til oppgangen, mens det for bygg kun var en liten oppgang sammenliknet med første kvartal i år. Igangsatt bruksareal til bolig har vist en oppadgående trend siden oktober 2014, ifølge sesongjusterte tall. I juli var det den sterkeste oppgangen i igangsatt bruksareal til bolig i denne perioden. Dersom denne utviklingen fortsetter kan det tyde på en fortsatt oppgang i boliginvesteringene framover.

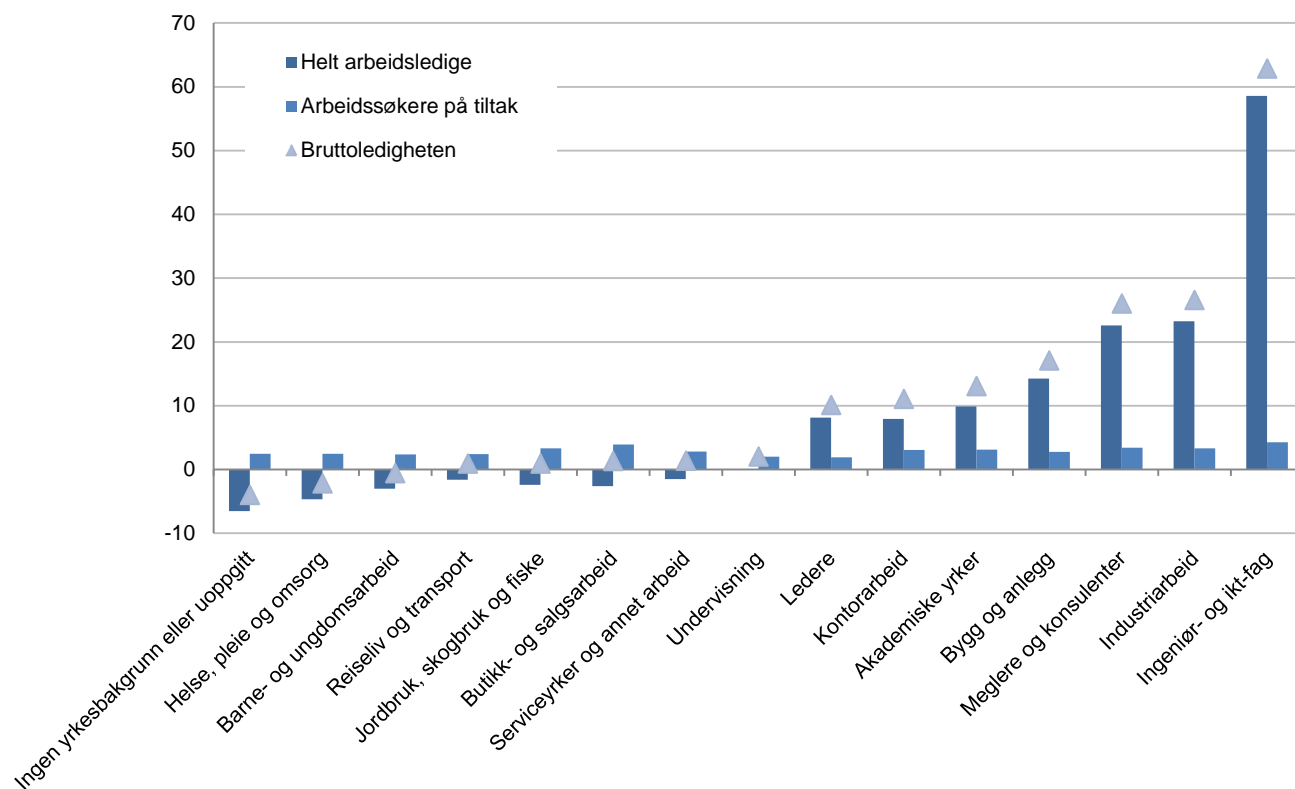
### **Stor oppgang i bruttoledigheten i ingeniør- og ikt-fag**

Sesongjusterte tall viser at bruttoledigheten økte for halvparten av yrkesgruppene fra juli til august. Oppgangen var størst innen yrkesgruppene industriarbeid og ingeniør- og ikt-fag, målt i antall personer. Bruttoledigheten har dermed økt hver måned siden mai i fjor for ingeniør- og ikt-yrker. For industriarbeidere har bruttoledigheten økt hver måned siden august i fjor. Prosentvis var det også yrkesgruppen ingeniør- og ikt-fag som hadde den største økningen i bruttoledigheten, fulgt av meglere og konsulenter. Tabell 1 i tabellvedlegget viser utviklingen i den sesongjusterte bruttoledigheten for de ulike yrkesgruppene fra og med august 2014.

Også sammenliknet med august i fjor har om lag halvparten av yrkesgruppene hatt en oppgang i bruttoledigheten. Størst økning fra august i fjor hadde de med ingeniør- og ikt-yrker (63 %) og industriarbeidere (27 %) (se figur 4). Personer uten eller med uoppgitt yrkesbakgrunn (-4 %) og helse- og omsorgsarbeidere (-2 %) har hatt størst nedgang fra august i fjor.

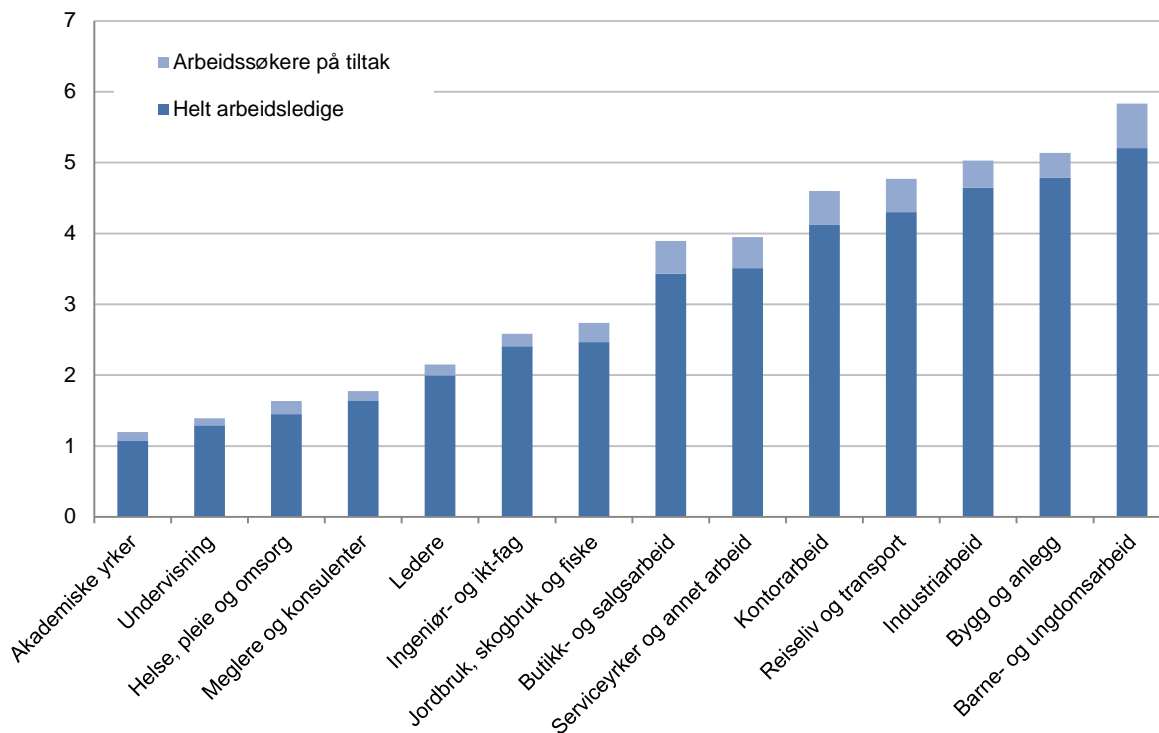
Som andel av arbeidsstyrken, hadde personer med bakgrunn fra barne- og ungdomsarbeid (5,8 %) og bygge- og anleggsyrker (5,1 %) den høyeste bruttoledigheten i august (se figur 5). Den laveste bruttoledigheten hadde personer med bakgrunn fra akademiske yrker (1,2 %) og undervisning (1,4 %). Målt i antall personer var bruttoledigheten høyest for de med bakgrunn fra industriarbeid og butikk- og salgsarbeid i august (se figur 6).

**Figur 4.** Prosentvis endring i bruttoledigheten, dekomponert i endring for helt ledige og arbeidssøkere på tiltak etter yrkesbakgrunn. August 2014 – august 2015



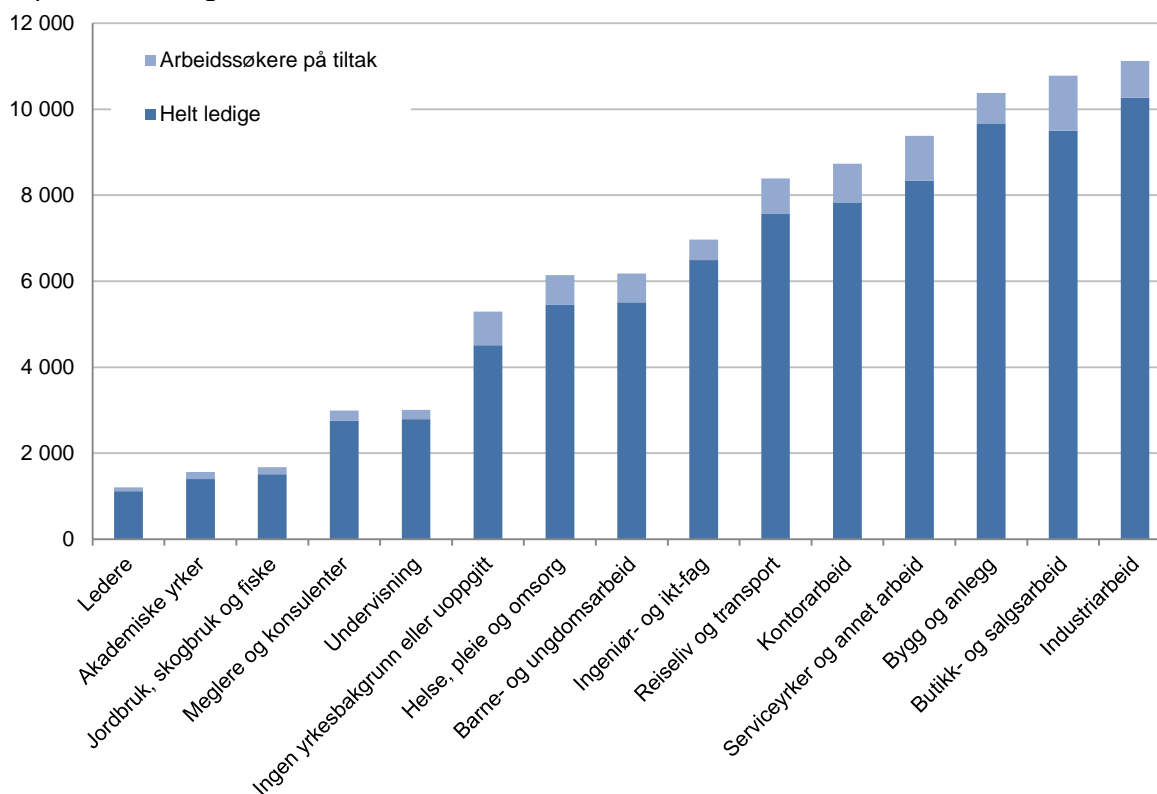
Kilde: NAV

**Figur 5.** Bruttoledigheten fordelt på helt ledige og arbeidssøkere på tiltak i prosent av arbeidsstyrken etter yrkesbakgrunn. August 2015



Kilde: NAV

**Figur 6.** Bruttoledigheten fordelt på helt ledige og arbeidssøkere på tiltak etter yrkesbakgrunn. Antall personer. August 2015



Kilde: NAV

### Ingeniører- og ikt-fag

Denne yrkesgruppen har hatt den største økningen i bruttoledigheten det siste året, med 63 prosent. Det tilsvarer 2 700 flere personer og antallet helt ledige og arbeidssøkere på tiltak i august var dermed 7 000. Selv om denne økningen er betydelig er bruttoledighetsraten for denne yrkesgruppen på 2,6 prosent mot gjennomsnittet for alle yrkesgruppene på 3,4 prosent. Men det er hovedsakelig innen ingeniøryrker at økningen har kommet, og spesielt for yrker tilknyttet oljenæringen. Her har bruttoledigheten vært veldig lav, slik at økningen siden august i fjor blir ekstra stor. Eksempelvis har bruttoledigheten for sivilingeniører innen geofag, petroleums-teknologi, metallurgi økt med 384 prosent det siste året. Det tilsvarer en økning på mer enn 400 personer. Det samme er tilfellet for ingeniører innen petroleum, bergverk og metallurgi, med en økning i bruttoledigheten siden august fjor på 322 prosent, eller drøyt 800 personer.

### Industriarbeid

Antall helt ledige og arbeidssøkere på tiltak innen industriyrker var 11 100 i august. Det er 2 300 flere helt ledige og arbeidssøkere på tiltak enn i august i fjor. Det tilsvarer en oppgang på 27 prosent. Denne yrkesgruppen var en av de med høyest ledighet som andel av arbeidsstyrken i august, på 5,0 prosent. Bruttoledigheten økte mest for kontrolloperatører ved olje- og naturgassraffineringsanlegg (311 %), men også her har ledigheten vært veldig lav. Oppgangen tilsvarer en økning på om lag 100 personer.

Operatører innen boring har og hatt en stor oppgang på 221 prosent, tilsvarende 400 flere personer.

### **Bygg og anlegg**

Innen bygge- og anleggsyrker var det totalt 10 400 helt ledige og arbeidssøkere på tiltak i august. Det er 1 500 flere enn i august i fjor og tilsvarer en økning på 17 prosent. Denne yrkesgruppen var også en av de med høyest ledighet som andel av arbeidsstyrken i august, på 5,1 prosent. Hjelpesarbeidere innen anlegg har hatt størst økning i antall helt ledige og arbeidssøkere på tiltak sammenliknet med august i fjor, med 500 flere, tilsvarende en økning på 67 prosent i denne perioden. Elektrikere har hatt en oppgang på 400 personer, tilsvarende en 90 prosents økning, mens rørlegger og VVS-montører har hatt en oppgang på 200 personer, eller 51 prosent.

### **Helse, pleie og omsorg**

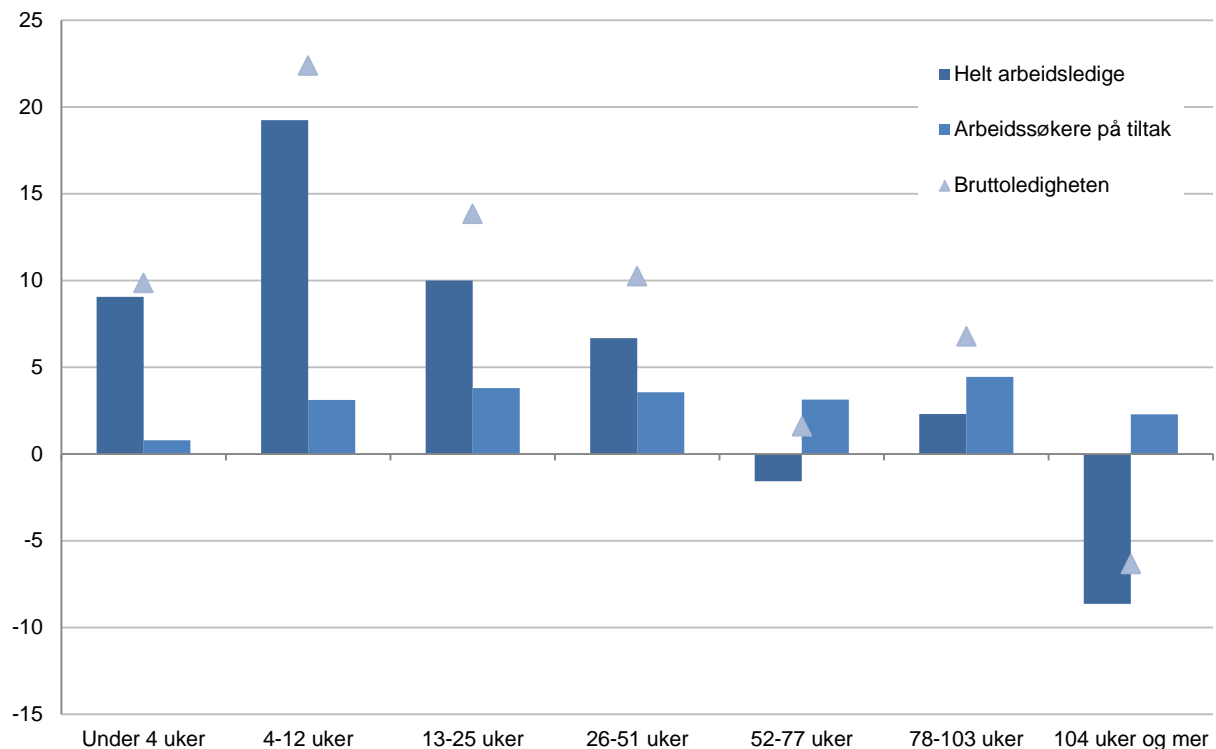
Innen helse, pleie og omsorg var det 100 færre helt ledige og arbeidssøkere på tiltak i august i år enn for ett år siden. Det er en nedgang på 2 prosent og antall helt ledige og arbeidssøkere på tiltak er dermed 6 100. Yrkesgruppen omsorgs- og pleiearbeidere stod for den største delen av nedgangen.

### **Varighet som arbeidssøker**

Sammenliknet med august i fjor var oppgangen i bruttoledigheten størst for de med arbeidssøkervarighet mellom 4 og 12 uker (22 %) (se figur 7). Også blant de med arbeidssøkervarighet på 13 til 25 uker var det en relativt stor økning sammenliknet med august i fjor (14 %). Halvparten av de helt ledige og arbeidssøkere på tiltak har vært arbeidssøkere under seks måneder (se figur 8). Og nesten tre fjerdedeler har vært arbeidssøkere i mindre enn ett år.

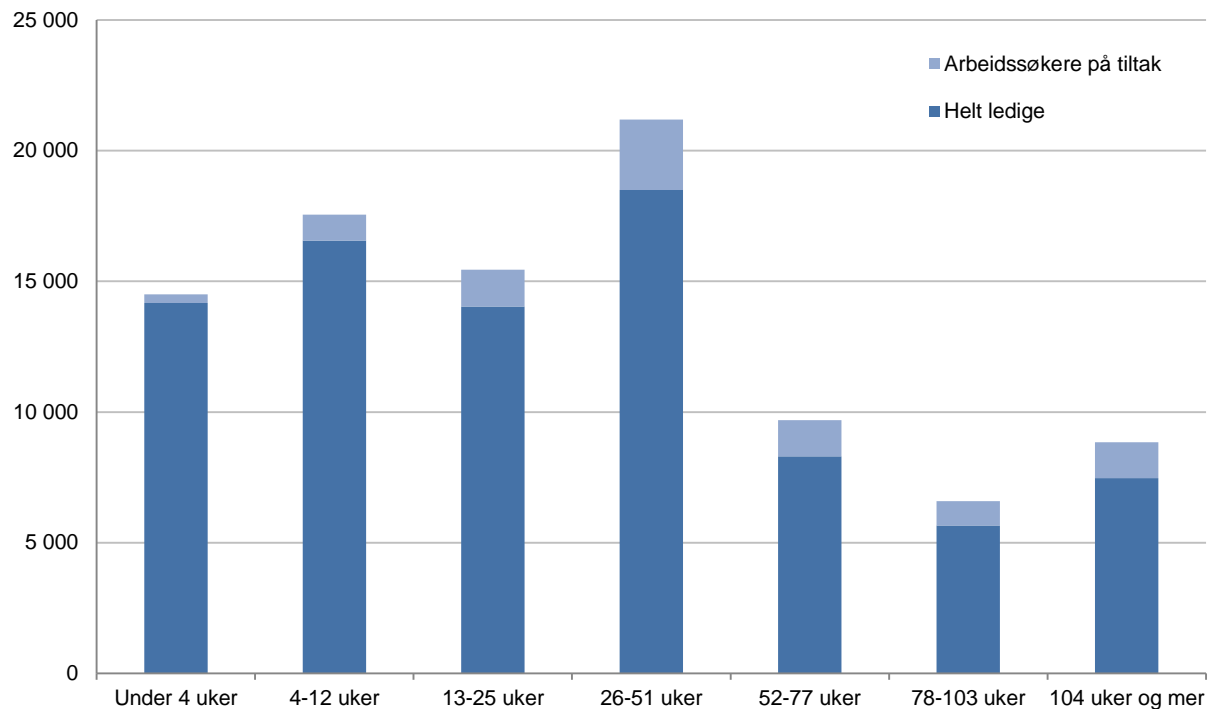


**Figur 7.** Prosentvis endring i bruttoledigheten, dekomponert i endring i helt ledige og arbeidssøkere på tiltak, etter arbeidssøkervarighet. August 2014 – august 2015



Kilde: NAV

**Figur 8.** Bruttoledigheten fordelt på helt ledige og arbeidssøkere på tiltak, etter arbeidssøkervarighet. Antall personer. August 2015



Kilde: NAV

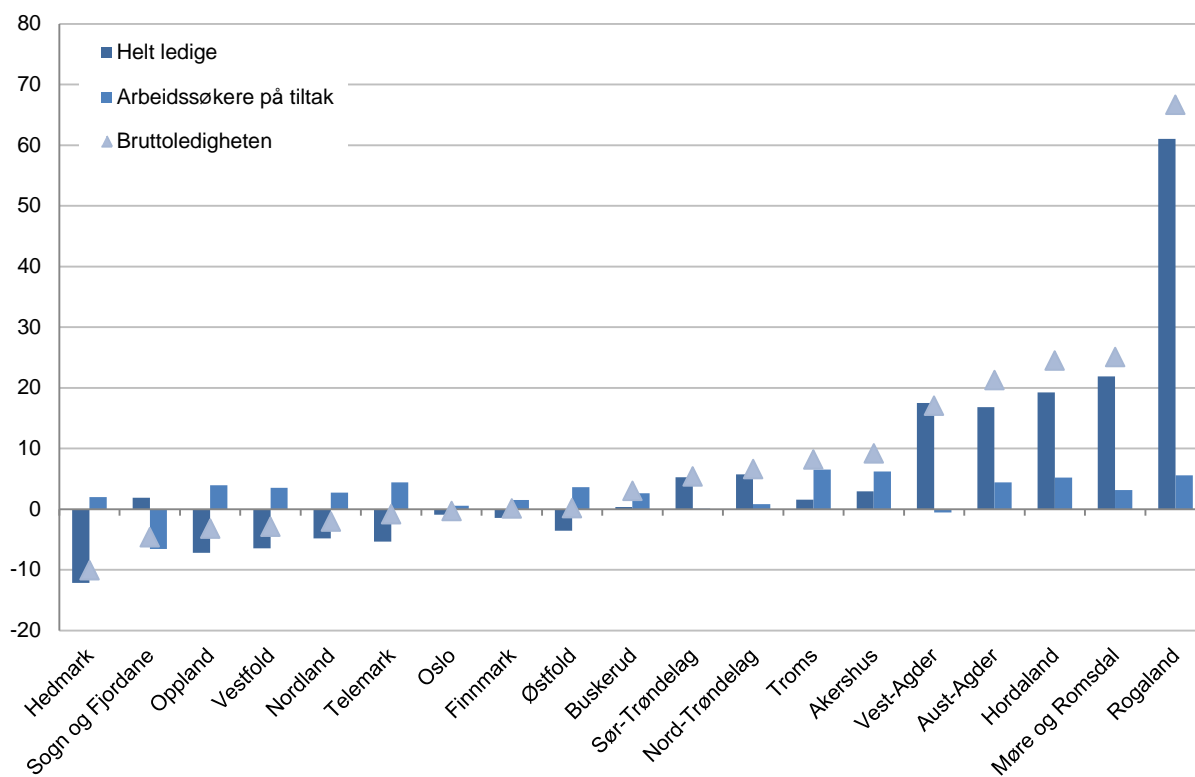
## Bruttoledigheten i fylkene

Fra juli til august økte bruttoledigheten i halvparten av fylkene, viser sesongjusterte tall. Økningen i bruttoledigheten var størst i Møre og Romsdal, Aust-Agder og Troms. Det har vært en oppgang i Møre og Romsdal siden desember i fjor, men oppgangen har vært større gjennom sommeren enn tidligere i år. I både Aust-Agder og Troms er det tredje måned på rad med oppgang i bruttoledigheten. Nedgangen i bruttoledigheten fra juli til august var størst i Østfold, Oppland og Nordland. Tabell 2 i tabellvedlegget viser den sesongjusterte utviklingen i fylkene fra og med august 2014.

Sammenliknet med august i fjor har Rogaland (67 %), Møre og Romsdal (25 %) og Hordaland (24 %) hatt størst økning i bruttoledigheten (se figur 9). Hedmark (-10 %) har størst nedgang i bruttoledigheten siden august i fjor, fulgt av Sogn og Fjordane (-5 %) og Oppland og Vestfold, begge med en nedgang på 3 prosent.

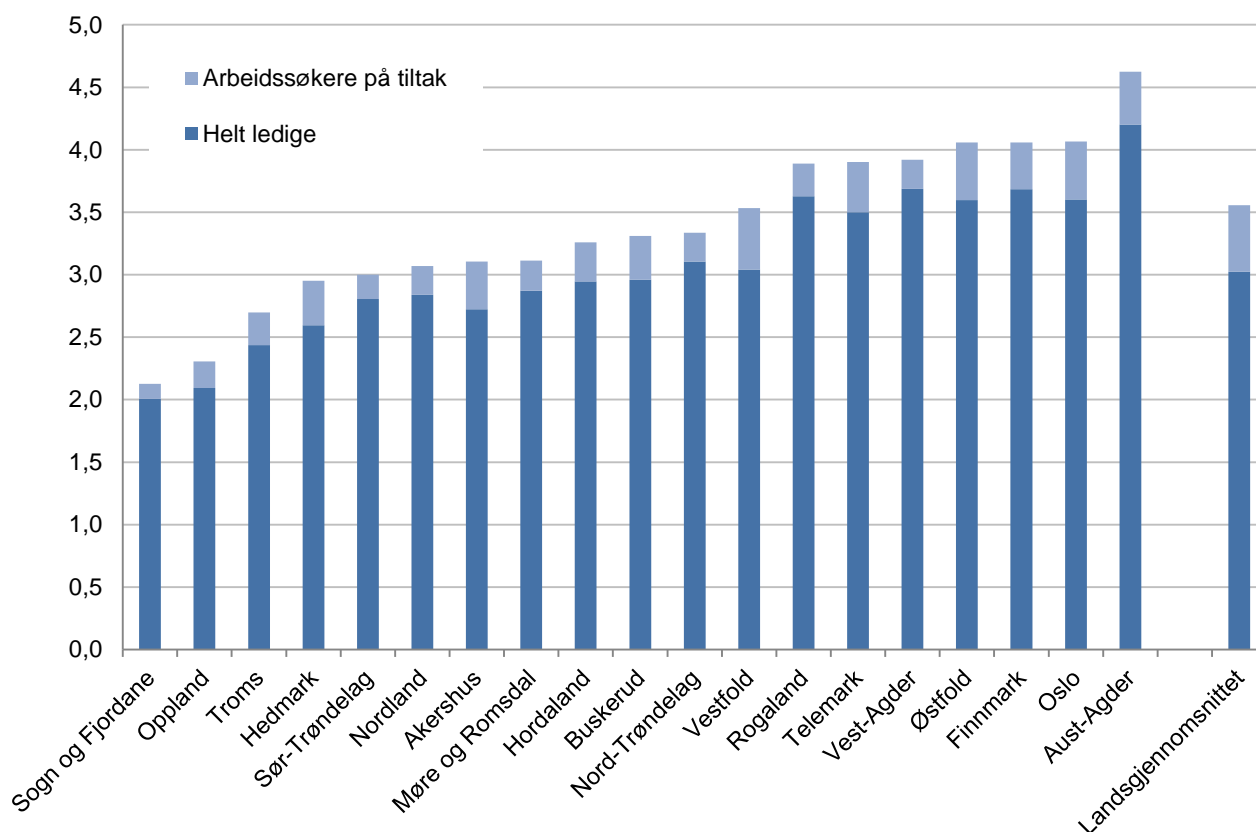
Målt som andel av arbeidsstyrken, hadde Aust-Agder (4,6 %) den høyeste bruttoledigheten i august. Deretter følger Oslo, Finnmark og Østfold, alle med 4,1 prosent. Sogn og Fjordane (2,1 %) og Oppland (2,3 %) hadde den laveste bruttoledigheten (se figur 10).

**Figur 9.** Prosentvis endring i bruttoledigheten dekomponert i endring i helt ledige og arbeidssøkere på tiltak, etter fylke. August 2014 – august 2015



Kilde: NAV

**Figur 10.** Bruttoledigheten i prosent av arbeidsstyrken etter fylke. August 2015



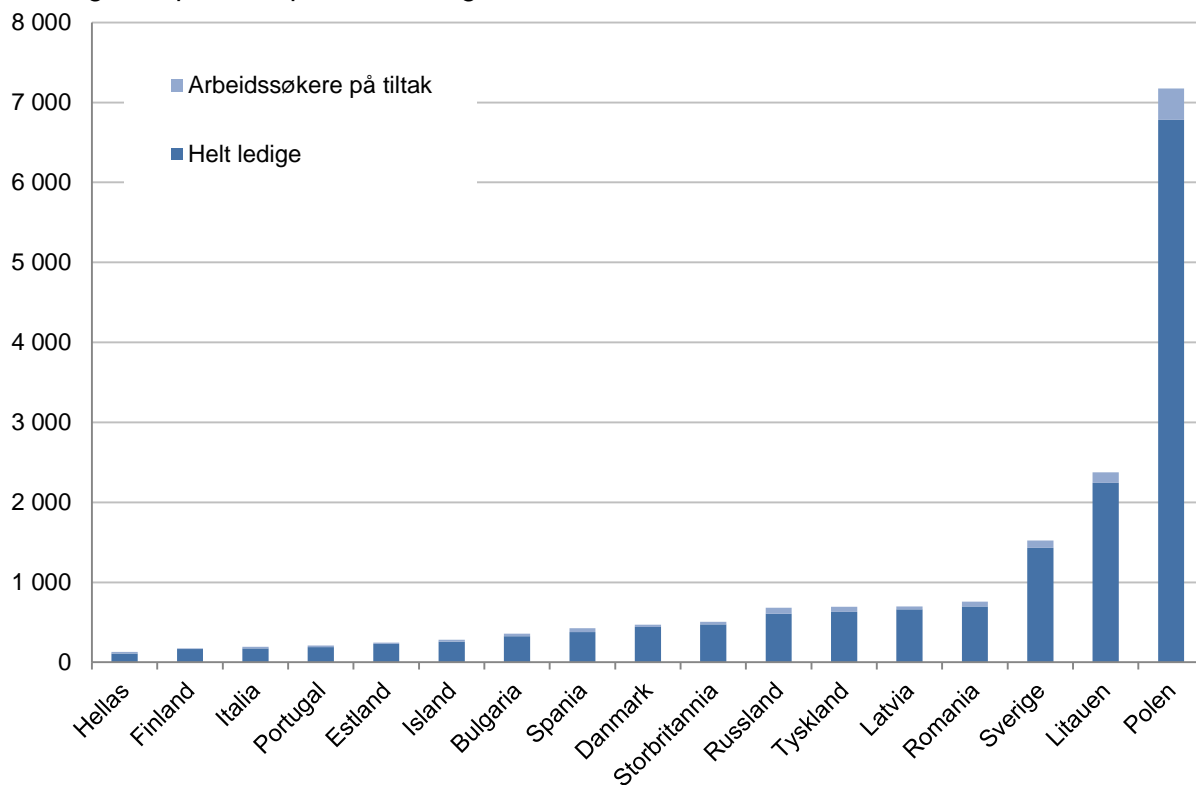
Kilde: NAV

## Ledigheten blant arbeidsinnvandrere

Figur 11 viser bruttoledigheten for statsborgere fra landene som har hatt den høyeste arbeidsinnvandringen til Norge de siste årene. Bruttoledigheten i august var høyest for polakker (7 200), litauere (2 400) og svensker (1 500).

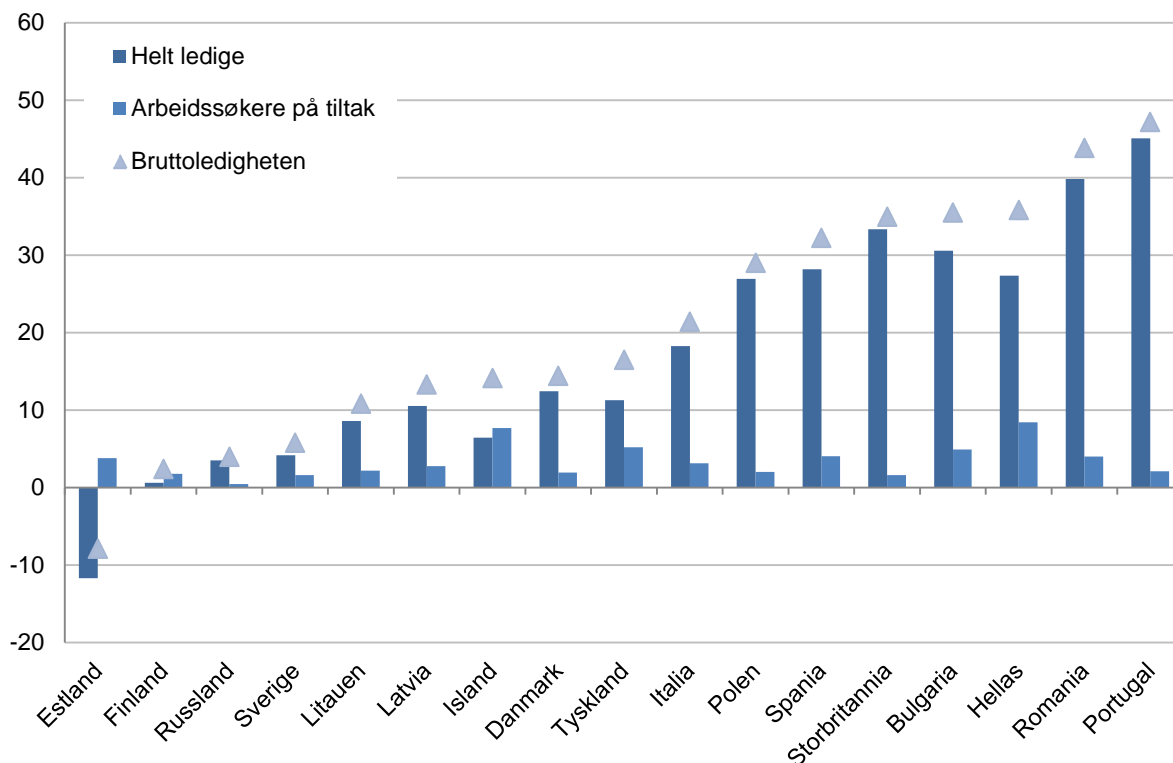
Sammenliknet med august i fjor har bruttoledigheten økt mest for statsborgere fra Portugal (47 %), Romania (44 %) og Hellas (36 %) (se figur 12). Til tross for den store prosentvise økningen i bruttoledigheten for statsborgere fra disse landene, var nivået på bruttoledigheten beskjedent, med 1 100 personer til sammen.

**Figur 11.** Bruttoledighet dekomponert i helt ledige og arbeidssøkere på tiltak, etter statsborgerskap. Antall personer i august 2015



Kilde: NAV

**Figur 12.** Prosentvis endring bruttoledighet, dekomponert i endring i helt ledige og arbeidssøkere på tiltak, etter statsborgerskap. August 2014 - august 2015



Kilde: NAV

## Spesielle forhold

Statistikkgrunnlaget for registrerte helt ledige er basert på opplysninger fra NAVs saksbehandlingssystem Arena som benyttes for arbeidssøkere, ledige stillinger, tilvisninger, dagpenger mv. For ledighetsstatistikk er opplysninger om personers registrering som arbeidssøkere, NAVs behovs- og arbeidsevnevurdering, innsendte meldekort og deltakelse på arbeidsmarkedstiltak spesielt viktig.

NAV har oppdaget en teknisk feil i saksbehandlingssystemet Arena og statistikksystemet datavarehuset for vedtaksdetaljer i august 2015. Vi har undersøkt om feilen kan ha påvirket ledighetsstatistikken, men har ikke funnet indikasjoner på dette. Det er undersøkt hvor mange nye ledige som ble registrert i august og hvor mange som har gått ut av statistikken, uten å se noe unormalt, verken for hovedgruppene eller særskilte undergrupper, men denne feilen gir noe større usikkerhet knyttet til tallene enn vanlig.

## Tabellvedlegg

**Tabell 1.** Utviklingen i summen av registrerte arbeidsledige og arbeidssøkere på tiltak etter yrkesbakgrunn. Sesongjusterte tall. August 2014 – august 2015

	aug. 14	sep. 14	okt. 14	nov. 14	des. 14	jan. 15	feb. 15	mar. 15	apr. 15	mai. 15	jun. 15	jul. 15	aug. 15
Ledere	1 059	1 086	1 093	1 094	1 084	1 082	1 097	1 114	1 131	1 123	1 120	1 144	1 167
Ingeniør- og ikt-fag	4 173	4 330	4 479	4 617	4 752	5 114	5 377	5 625	5 934	6 066	6 315	6 512	6 796
Undervisning	2 163	2 101	2 124	2 128	2 127	2 147	2 129	2 093	2 124	2 067	2 185	2 206	2 203
Akademiske yrker	1 340	1 372	1 347	1 424	1 447	1 429	1 429	1 423	1 463	1 486	1 515	1 517	1 518
Helse, pleie og omsorg	6 048	5 968	5 898	5 911	5 926	5 991	5 829	5 842	5 837	5 789	5 879	5 922	5 923
Barne- og ungdomsarbeid	5 427	5 209	5 182	5 143	5 118	5 085	4 998	4 995	5 004	4 997	5 073	5 409	5 384
Meglere og konsulenter	2 326	2 354	2 394	2 425	2 483	2 549	2 545	2 577	2 611	2 621	2 692	2 826	2 928
Kontorarbeid	7 887	7 920	7 973	8 075	8 152	8 324	8 352	8 425	8 563	8 497	8 562	8 711	8 759
Butikk- og salgsarbeid	10 767	10 707	10 637	10 562	10 609	10 630	10 519	10 511	10 565	10 476	10 615	10 917	10 913
Jordbruk, skogbruk og fiske	1 898	1 887	1 868	1 879	1 830	1 824	1 864	1 861	1 819	1 788	1 845	1 919	1 906
Bygg og anlegg	10 287	10 281	10 327	10 177	10 102	10 152	10 424	10 719	10 874	11 103	11 414	11 743	11 987
Industriarbeid	9 254	9 329	9 340	9 580	9 654	9 974	10 218	10 283	10 557	10 564	11 015	11 303	11 695
Reiseliv og transport	8 925	8 861	8 824	8 825	8 829	8 767	8 728	8 763	8 761	8 761	8 807	8 937	8 992
Serviceyrker og annet arbeid	9 463	9 422	9 451	9 358	9 404	9 462	9 450	9 470	9 411	9 392	9 531	9 713	9 598
Ingen yrkesbakgrunn eller uoppgitt	5 969	5 811	5 790	5 687	5 586	5 481	5 495	5 471	5 481	5 358	5 620	5 735	5 716

Kilde: NAV

**Tabell 2.** Utviklingen i summen av registrerte arbeidsledige og arbeidssøkere på tiltak etter fylker. Sesongjusterte tall. August 2014 – august 2015

	aug. 14	sep. 14	okt. 14	nov. 14	des. 14	jan. 15	feb. 15	mar. 15	apr. 15	mai. 15	jun. 15	jul. 15	aug. 15
Østfold	6 137	6 093	6 174	6 052	6 095	6 075	6 000	5 960	5 968	6 013	5 980	6 221	6 155
Akershus	8 799	8 573	8 515	8 543	8 616	8 679	8 688	8 830	8 970	9 038	9 196	9 534	9 584
Oslo	14 950	14 906	14 728	14 872	14 799	14 885	14 895	14 843	14 918	14 521	14 855	14 940	14 902
Hedmark	3 313	3 296	3 222	3 152	3 106	3 021	2 974	2 930	2 917	2 893	2 913	2 975	2 977
Oppland	2 478	2 409	2 394	2 415	2 418	2 431	2 442	2 484	2 378	2 299	2 369	2 418	2 396
Buskerud	4 841	4 813	4 835	4 806	4 776	4 730	4 703	4 714	4 757	4 809	4 927	4 944	4 983
Vestfold	4 617	4 481	4 432	4 378	4 284	4 387	4 340	4 298	4 289	4 253	4 313	4 495	4 471
Telemark	3 491	3 494	3 543	3 527	3 593	3 555	3 493	3 508	3 528	3 533	3 496	3 482	3 462
Aust-Agder	2 282	2 236	2 275	2 332	2 377	2 369	2 425	2 462	2 523	2 462	2 588	2 625	2 752
Vest-Agder	3 199	3 216	3 208	3 220	3 208	3 314	3 316	3 378	3 457	3 423	3 466	3 644	3 730
Rogaland	6 096	6 308	6 408	6 612	6 861	7 300	7 669	8 047	8 561	8 717	9 185	9 854	10 166
Hordaland	7 155	7 228	7 323	7 292	7 289	7 469	7 735	7 919	8 143	8 302	8 545	8 946	8 900
Sogn & Fjordane	1 288	1 281	1 335	1 317	1 266	1 307	1 335	1 279	1 275	1 226	1 240	1 232	1 226
Møre & Romsdal	3 573	3 517	3 519	3 495	3 518	3 687	3 716	3 746	3 811	3 832	3 982	4 224	4 454
Sør-Trøndelag	4 775	4 749	4 776	4 793	4 818	4 860	4 834	4 880	4 870	4 896	4 898	5 000	5 019
Nord-Trøndelag	2 174	2 182	2 193	2 194	2 117	2 132	2 130	2 150	2 161	2 160	2 217	2 285	2 315
Nordland	3 964	3 879	3 889	3 880	3 911	3 896	3 907	3 891	3 863	3 827	3 887	3 907	3 876
Troms	2 191	2 240	2 264	2 247	2 219	2 213	2 186	2 155	2 153	2 143	2 261	2 287	2 370
Finnmark	1 586	1 547	1 518	1 554	1 552	1 541	1 613	1 578	1 499	1 548	1 592	1 555	1 580

Kilde: NAV