



Personer med nedsatt arbeidsevne og mottakere av arbeidsavklaringspenger. Juni 2015

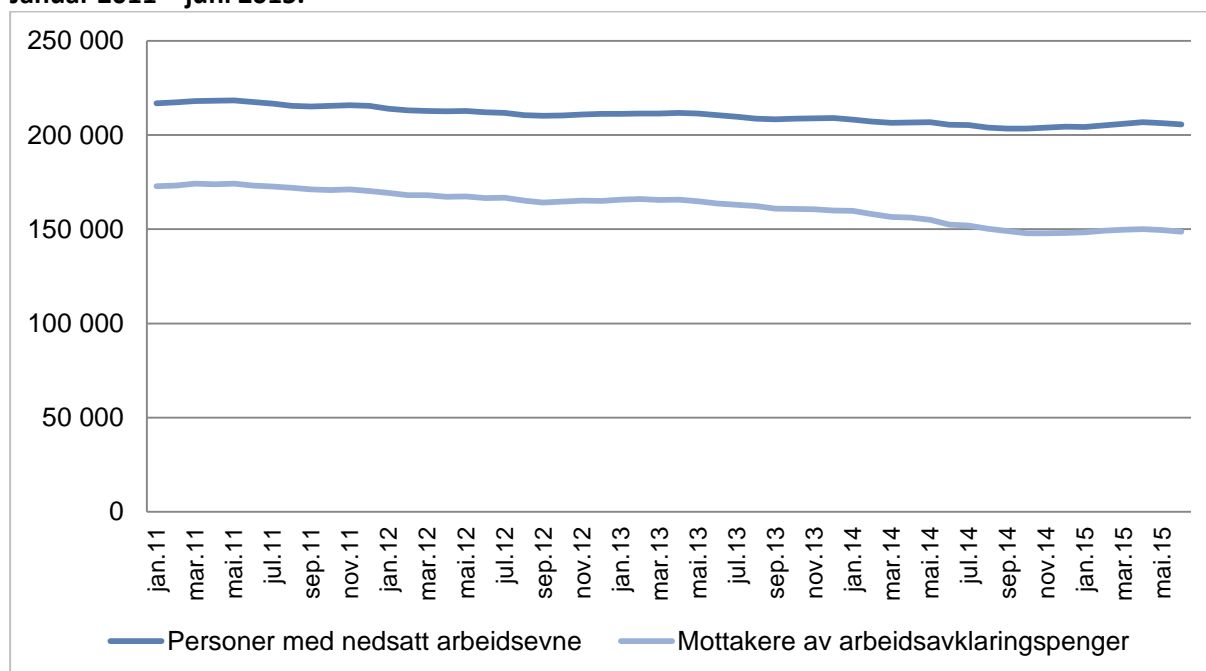
Skrevet av Åshild Male Kalstø, Ashild.Male.Kalsto@nav.no og Lars Sutterud, Lars.Sutterud@nav.no – 15.september 2015

Ved utgangen av juni 2015 var 205 600 personer registrert med nedsatt arbeidsevne. Det tilsvarer 6,2¹ prosent av befolkningen i alderen 18-66 år. Antallet holder seg stabilt sammenlignet med juni 2014 med 200 flere personer på landsbasis. Utviklingen varierer imidlertid mellom fylker, aldersgrupper og kjønn. Blant de med nedsatt arbeidsevne mottok 148 700 personer arbeidsavklaringspenger². Det tilsvarer 4,5 prosent av befolkningen i alderen 18-66 år. Dette er en nedgang på 2 prosent, eller 3 800 personer sammenlignet med juni 2014.

Stabilt antall personer med nedsatt arbeidsevne

Antallet personer registrert med nedsatt arbeidsevne holder seg stabilt og var 205 600 ved utgangen av juni (se figur 1). Av de med nedsatt arbeidsevne var det 148 700 personer som mottok arbeidsavklaringspenger (se faktaboks for definisjoner). Dette utgjorde en andel på 72 prosent. Antallet mottakere av arbeidsavklaringspenger ble redusert med 3 800 fra juni 2014.

Figur 1. Antall personer med nedsatt arbeidsevne og antall mottakere av arbeidsavklaringspenger. Januar 2011 – juni 2015.



Kilde: NAV

¹ Pga. at vi har oppdaget en feil i befolkningstallene våre fra januar 2015 er det brukt befolkningstall for desember 2014. Dette vil kunne føre til at andelen vi oppgir her er 0,1-0,2 prosentpoeng høyere enn i realiteten.

² I dette notatet bruker vi tall for de som har innvilget rett på arbeidsavklaringspenger ved utgangen av måneden. Dette tallet kan avvike noe fra tallet på hvor mange som har fått utbetalt arbeidsavklaringspenger i løpet av måneden. Kun personer med nedsatt arbeidsevne som mottar arbeidsavklaringspenger er med i statistikken. I juni 2015 var det 2 180 personer som mottok arbeidsavklaringspenger, men som ikke var registrert med nedsatt arbeidsevne. Flestparten av disse var arbeidssøkere.

Som hovedregel kan man motta arbeidsavklaringspenger i maksimalt fire år. Ordningen med arbeidsavklaringspenger ble innført i mars 2010, og mange av dem som har gått ut perioden på fire år har blitt avklart mot arbeid eller uføretrygd. Med «avklaring» mener vi her å vurdere om vedkommende har fått bedre helse/arbeidsevne og kan returnere til arbeid eller søke jobb, eller om personen har en varig nedsatt arbeidsevne og dermed har krav på uføretrygd. Som en følge av disse vurderingene ser vi særlig fra 2014 en nedgang i antallet som mottar arbeidsavklaringspenger (se Figur 1). Trenden har imidlertid vært nedadgående siden sommeren 2011. De fleste av de som i mars 2014 hadde gått ut maksimalperioden med arbeidsavklaringspenger er nå gått over i arbeid, på uføretrygd eller annet. Det er også en del personer som har fått unntak fra fireårsregelen. Ved utgangen av juni hadde 31 000 av mottakerne unntak. Siden midten av 2011 har det også blitt færre registrerte med nedsatt arbeidsevne. Nedgangen har imidlertid ikke vært like stor som for mottakere av arbeidsavklaringspenger, og siden i fjor har antallet med nedsatt arbeidsevne holdt seg stabilt.

Personer med nedsatt arbeidsevne

Begrepet «personer med nedsatt arbeidsevne» omfatter personer som på grunn av sykdom, skade eller andre hindringer har behov for ekstra oppfølging fra NAV for å få eller beholde arbeid. Bistandsbehovet fastsettes etter en arbeidsevnevurdering og vil omfatte arbeidsrettede tilbud og annen oppfølging som medisinsk behandling, rehabilitering, sosial trening/oppfølging og tilrettelegging.

Mange blir registrert med nedsatt arbeidsevne etter å ha brukt opp retten til sykepenger, eller fordi de fortsatt trenger tid til rehabilitering eller omskolering. Andre har vært lenge arbeidsledig, men på grunn av helsemessige utfordringer vurderes de å ha ekstra behov for oppfølging for å kunne komme i jobb. Personer som mottar sykepenger eller uføretrygd regnes ikke med i statistikken over personer med nedsatt arbeidsevne, med mindre de mottar arbeidsrettet oppfølging rettet mot personer med nedsatt arbeidsevne.

Arbeidsavklaringspenger

Arbeidsavklaringspenger kan innvilges til personer som har fått arbeidsevnen nedsatt med minst femti prosent på grunn av sykdom. Det er et krav at det foreligger en gyldig diagnose i henhold til klassifiseringssystemene ICD 10 og ICPC 2. Det er også et vilkår at man enten er under aktiv behandling, deltar i et aktivt tiltak, eller at man selv etter at dette er prøvd fremdeles anses å ha en viss mulighet for å komme i arbeid, og får oppfølging fra Arbeids- og velferdsetaten.

Tidligere (før 1.3.2010) mottok personer som var under medisinsk behandling rehabiliteringspenger, mens de som deltok i et arbeidsrettet tiltak mottok attføringspenger. Tidsbegrenset uførestønning kunne innvilges om man, til tross for medisinsk behandling og forsøk på attføring, ikke kunne komme i arbeid i overskuelig framtid, men at det var håp på lengre sikt. Minstestøtten for arbeidsavklaringspenger er 2G (grunnbeløpet i folketrygden) som fra 1. mai 2015 utgjør 180 136 kr.

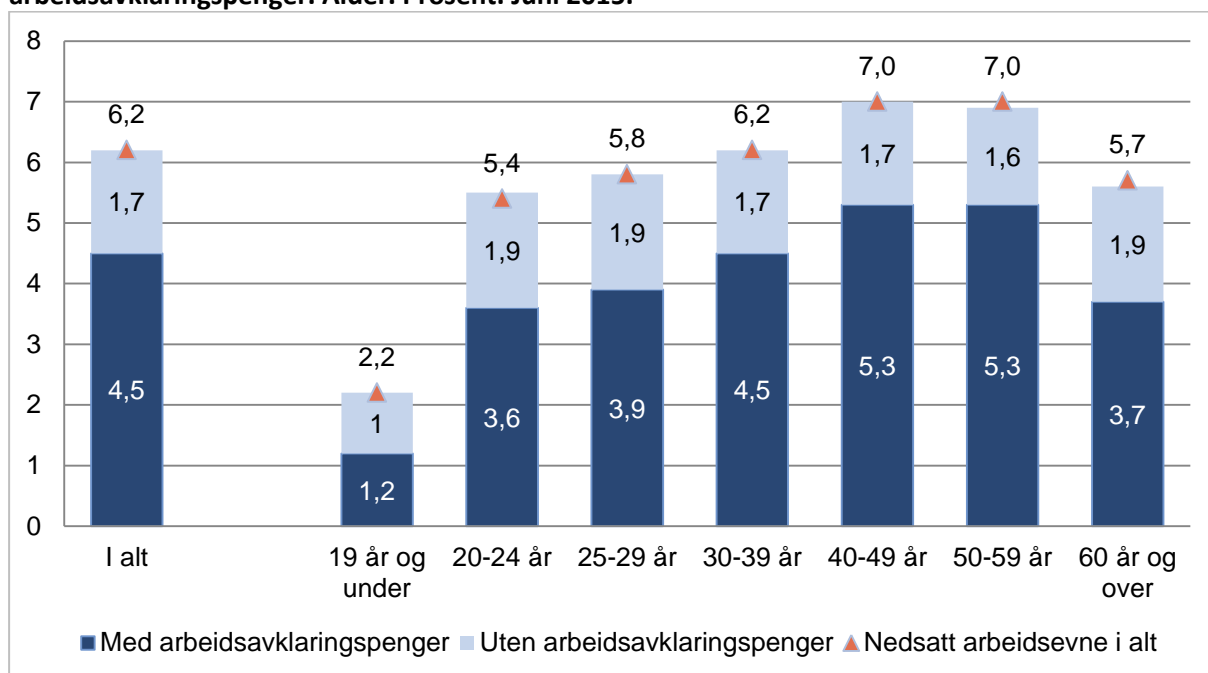
Flere unge med nedsatt arbeidsevne og arbeidsavklaringspenger

42 000 personer under 30 år var ved utgangen av juni 2015 registrert med nedsatt arbeidsevne. Dette utgjorde 5,1 prosent av befolkningen i alderen 18-29 år (se figur 2). Antall unge med nedsatt arbeidsevne økte med 2 200 personer, eller 6 prosent sammenlignet med året før (se figur 3). 27 700 av disse mottok arbeidsavklaringspenger, noe som også utgjorde en liten økning (3 prosent) sammenlignet med juni 2014. 66 prosent av de unge med nedsatt arbeidsevne mottok arbeidsavklaringspenger, en lavere andel sammenlignet med de andre aldersgruppene. En større andel av de unge med nedsatt arbeidsevne mottok sosialhjelp eller ingen stønad fra NAV.

I aldersgruppen 30-49 år var 6,7 prosent av befolkningen registrert med nedsatt arbeidsevne ved utgangen av juni 2015. Dette var en nedgang på 2 prosent sammenlignet med året før. 75 prosent av de som var registrert med nedsatt arbeidsevne i alderen 30-59 år mottok samtidig arbeidsavklaringspenger. Dette er en noe lavere andel enn for ett år siden.

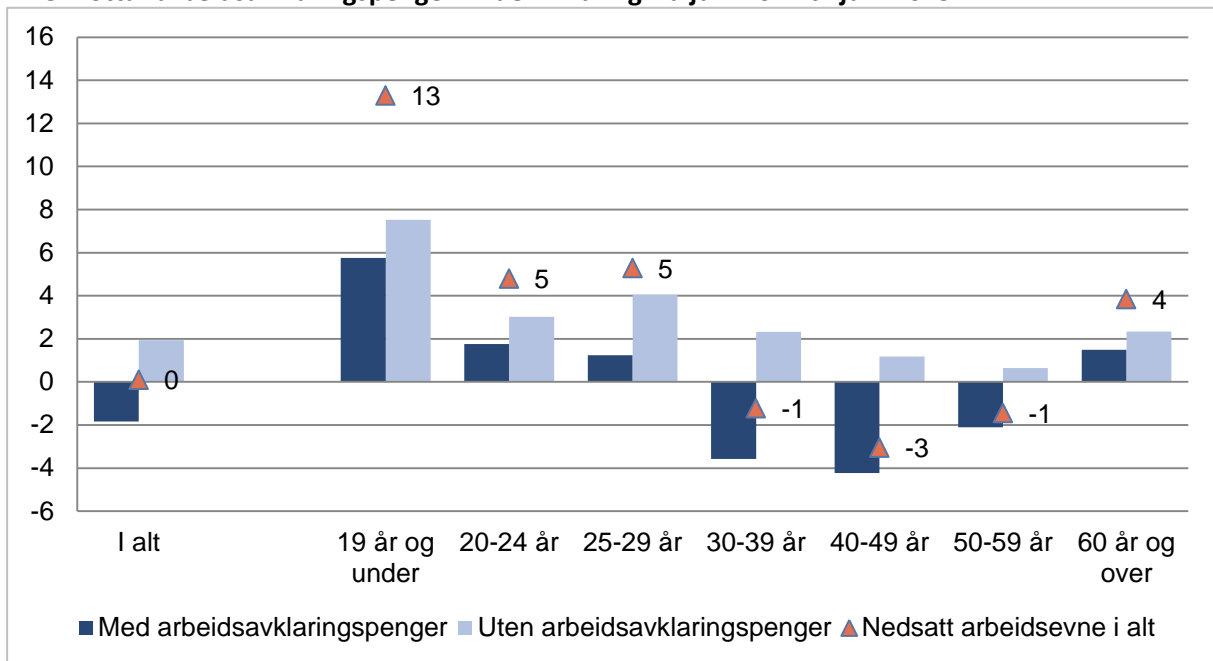
5,7 prosent av de mellom 60-66 år var ved utgangen av juni 2015 registrert med nedsatt arbeidsevne. Som blant de yngste var det en liten økning i både antallet registrert med nedsatt arbeidsevne og i antallet som mottok arbeidsavklaringspenger sammenlignet med året før. Sammenlignet med de andre aldersgruppene er det en større andel av 60-åringene med nedsatt arbeidsevne som mottar uføretrygd.

Figur 2. Andel av befolkningen med nedsatt arbeidsevne, fordelt på om de mottar eller ikke mottar arbeidsavklaringspenger. Alder. Prosent. Juni 2015.



Kilde: NAV

Figur 3. Prosentvis endring i personer med nedsatt arbeidsevne dekomponert i om de mottar eller ikke mottar arbeidsavklaringspenger. Alder. Endring fra juni 2014 til juni 2015.

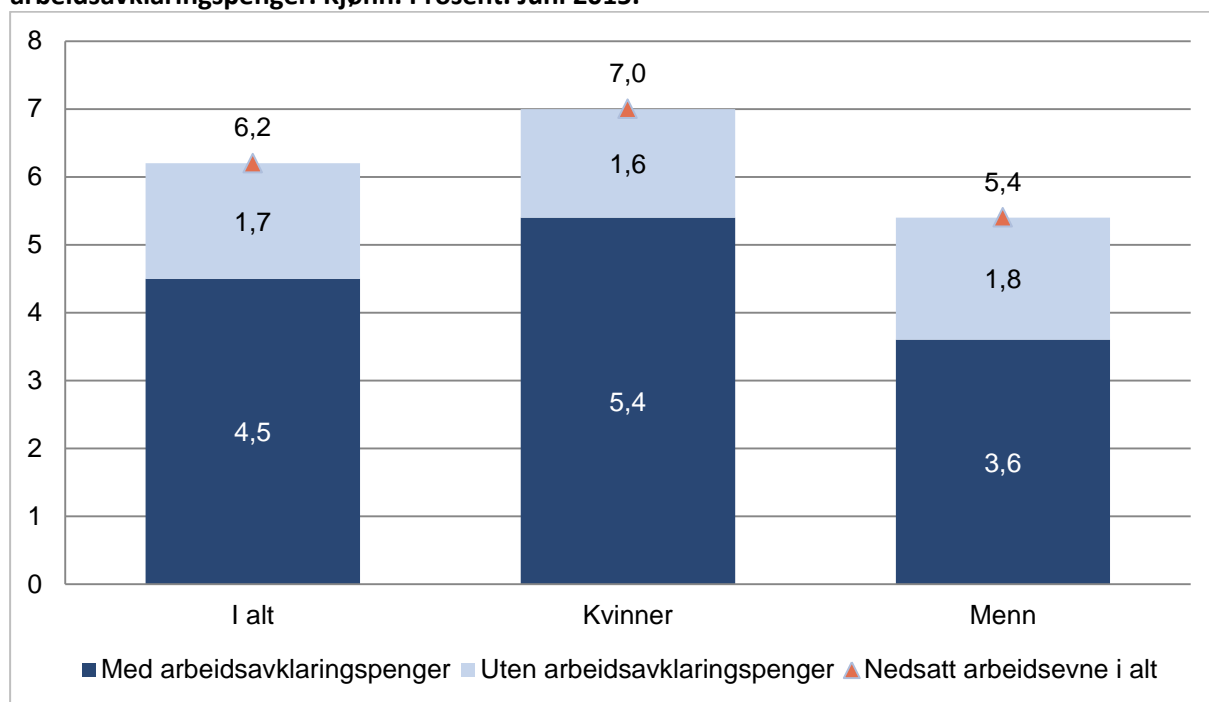


Kilde: NAV

Stabilt antall med nedsatt arbeidsevne blant både menn og kvinner

Et flertall av de som er registrert med nedsatt arbeidsevne er kvinner. Ved utgangen av juni 2015 var 7,0 prosent av kvinnene og 5,4 prosent av mennene i alderen 18-66 år registrert med nedsatt arbeidsevne (se Figur 4). Dette er noenlunde stabilt sammenlignet med året før, selv om vi ser en liten økning blant menn (+0,9 prosent) og en liten nedgang blant kvinner (-0,6 prosent). Henholdsvis 77 og 67 prosent av kvinnene og mennene som var registrert med nedsatt arbeidsevne juni 2015 mottok arbeidsavklaringspenger. Blant begge kjønn var det en liten nedgang i antallet som mottok arbeidsavklaringspenger sammenlignet med juni 2014.

Figur 4. Andel av befolkningen med nedsatt arbeidsevne, fordelt på om de mottar eller ikke mottar arbeidsavklaringspenger. Kjønn. Prosent. Juni 2015.



Kilde: NAV

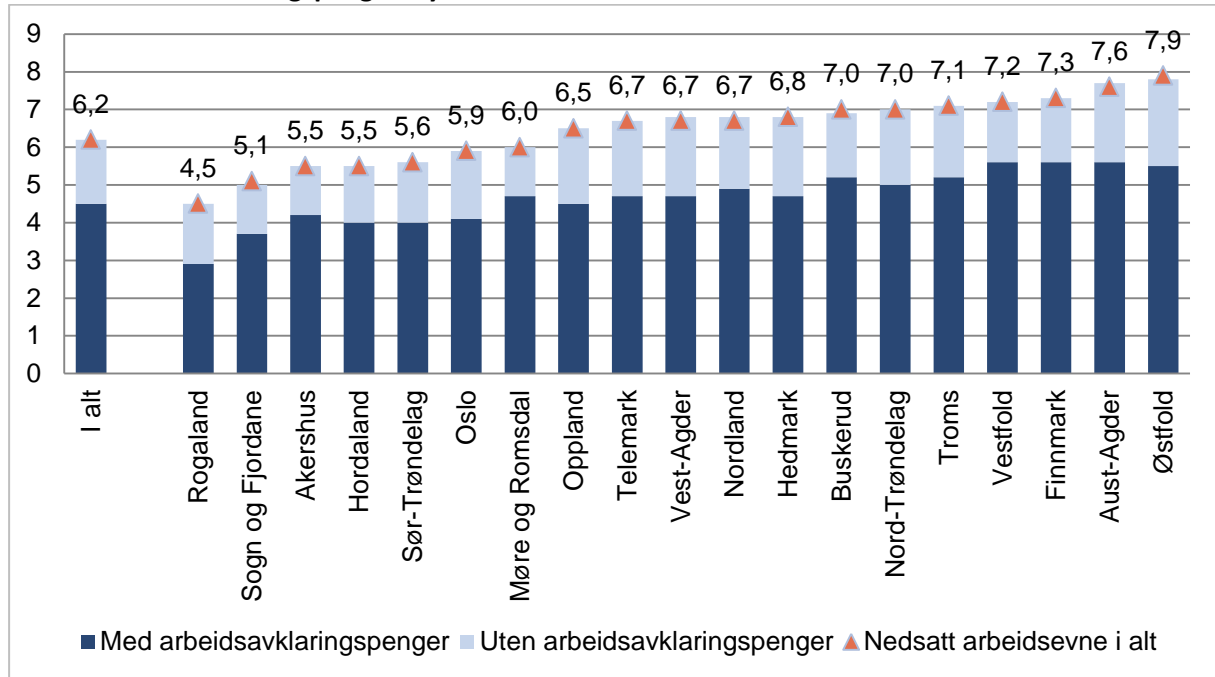
Fylkesvise forskjeller

Det er relativt store fylkesvise forskjeller når det gjelder hvor stor andel av befolkningen som er registrert med nedsatt arbeidsevne og som mottar arbeidsavklaringspenger (se Figur 5). Rogaland og Sogn og Fjordane er de to fylkene hvor lavest andel av befolkningen er registrert med nedsatt arbeidsevne. Ved utgangen av juni 2015 var henholdsvis 4,5 og 5,1 prosent av befolkningen i alderen 18-66 år registrert med nedsatt arbeidsevne i disse to fylkene. På den andre enden av skalaen finner vi Østfold og Aust-Agder. Ved utgangen av juni var det henholdsvis 7,9 og 7,6 prosent av befolkningen i alderen 18-66 år i Østfold og Aust-Agder registrert med nedsatt arbeidsevne. Det er altså hele 3,4 prosentpoeng forskjell mellom Rogaland og Østfold når det gjelder andel av befolkningen som er registrert med nedsatt arbeidsevne.

Det var heller ikke store endringer i antall registrert med nedsatt arbeidsevne på fylkesnivå sammenlignet med året før (se Figur 6). Hedmark skiller seg imidlertid ut fra de andre fylkene med en nedgang på 10 prosent. Som vi har skrevet i tidligere notat la NAV Hedmark våren 2013 om sin sykefraværsoppfølging. Som en følge av dette har de hatt en stor nedgang i sykefraværet og i antallet som bruker opp sykepengerrettighetene sine (Kann m.fl. 2014). Fra 2014 har de også innført tiltak

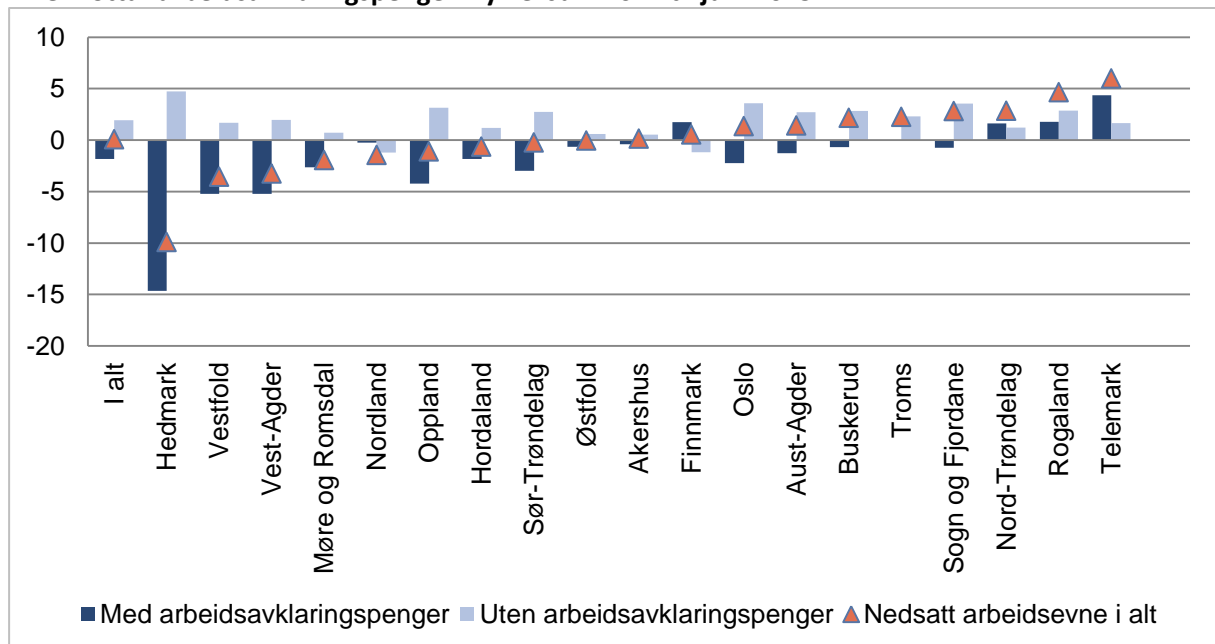
rettet mot en grundigere vurdering av lovens vilkår fra arbeidsavklaringspenger. NAV Hedmark har jobbet mye med å endre sine holdninger til arbeid og sykdom, blant annet ved å dreie fokus mot brukers muligheter fremfor begrensninger. Videre har de jobbet mye med lovens vilkår og kvaliteten i vilkårsvurderingene. Tiltakene har samlet sett ført til en stor reduksjon i antallet med nedsatt arbeidsevne/mottakere av arbeidsavklaringspenger i Hedmark (Kann & Lima 2015).

Figur 5. Andel av befolkningen med nedsatt arbeidsevne, fordelt etter om de mottar eller ikke mottar arbeidsavklaringspenger. Fylke. Juni 2015.



Kilde: NAV

Figur 6. Prosentvis endring i personer med nedsatt arbeidsevne dekomponert i om de mottar eller ikke mottar arbeidsavklaringspenger. Fylke. Juni 2014 til juni 2015.

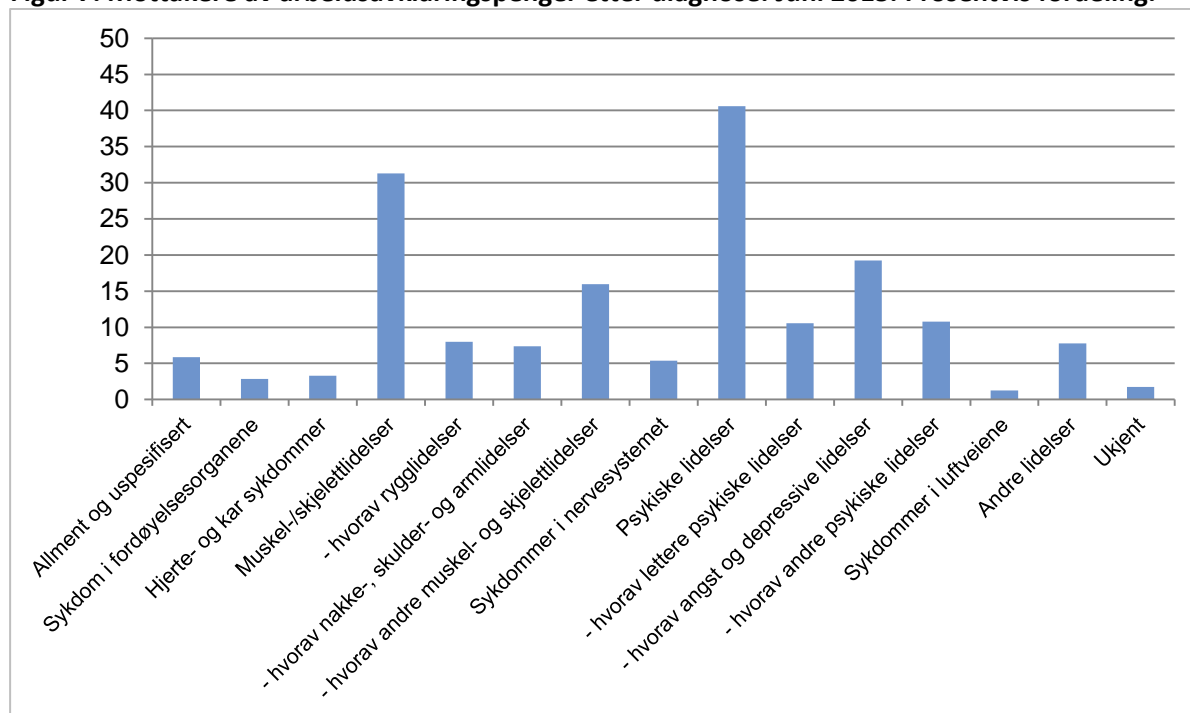


Kilde: NAV

Hvilke diagnoser har mottakerne av arbeidsavklaringspenger?

Den vanligste diagnosen blant mottakerne av arbeidsavklaringspenger³ er psykiske lidelser (se Figur 7). Ved utgangen av juni 2015 hadde 41 prosent en psykisk lidelse. Blant disse hadde omtrent halvparten angst- og depressive lidelser, en fjerdedel lettere psykiske lidelser og en fjerdedel andre psykiske lidelser. Innen diagnosegruppen «Andre psykiske lidelser» er stoffmisbruk, hyperkinetisk forstyrrelse (ADHD), bipolar lidelse og personlighetsforstyrrelse diagnosene som flest har. I tillegg til psykiske lidelser er det en stor andel av mottakerne av arbeidsavklaringspenger som har muskel- og skjelettlidelser. 31 prosent av de som mottok arbeidsavklaringspenger i juni hadde muskel- og skjelettlidelser.

Figur 7. Mottakere av arbeidsavklaringspenger etter diagnose. Juni 2015. Prosentvis fordeling.



Kilde: NAV

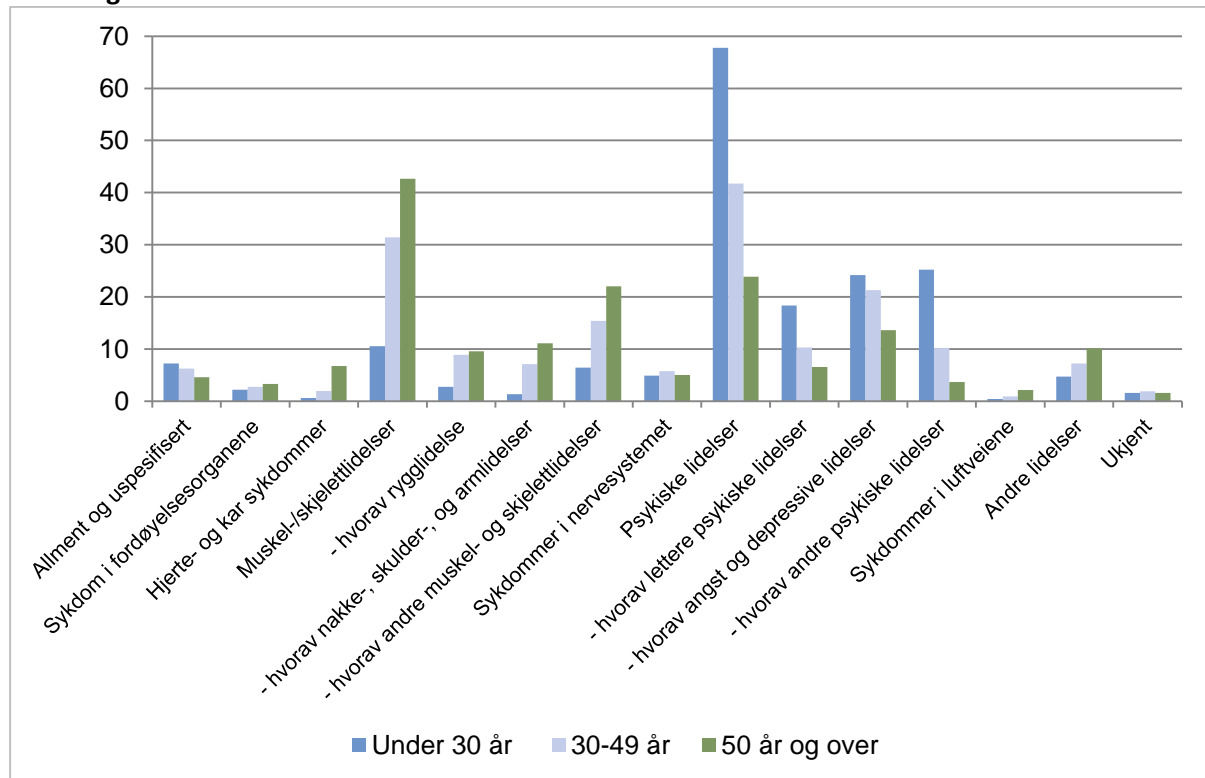
Det er imidlertid store aldersforskjeller når det gjelder hvilke diagnoser mottakerne av arbeidsavklaringspenger har (se Figur 8). Blant de under 30 år hadde hele 68 prosent av mottakerne psykiske lidelser ved utgangen av juni. 11 prosent av de under 30 år hadde muskel- og skjelettlidelser, 7 prosent hadde allment- og uspesifiserte diagnoser mens 5 prosent hadde sykdommer i nervesystemet.

Psykiske lidelser var også den vanligste diagnosen blant mottakerne av arbeidsavklaringspenger i alderen 30-49 år (42 prosent). I samme aldersgruppe hadde 31 prosent muskel- og skjelettlidelser. I tillegg var 6 prosent av mottakerne av arbeidsavklaringspenger diagnostisert med sykdommer i nervesystemet. Personer fra 30-49 år hadde den høyeste forekomsten av denne diagnosegruppen.

³ For å motta arbeidsavklaringspenger er det et krav at det foreligger en gyldig diagnose i henhold til klassifiseringssystemene ICD 10 og ICPC 2. Det er imidlertid ikke et krav at det foreligger en diagnose for å bli registret med nedsatt arbeidsevne. En betydelig andel av de med nedsatt arbeidsevne som ikke har arbeidsavklaringspenger har imidlertid også en diagnose, men datakvalitet her er mer usikker. Vi publiserer derfor bare diagnosetall for mottakere av arbeidsavklaringspenger. Tallene i diagnosedelen av notatet baserer seg på alle mottakere av arbeidsavklaringspenger og skiller seg således noe fra tallene som brukes ellers i notatet.

I den eldste aldersgruppen var muskel- og skjelettlidelser mest utbredt. 43 prosent av mottakerne av arbeidsavklaringspenger i juni som var 50 år eller eldre hadde denne typen lidelser. 22 prosent av disse tilhørte underkategorien andre muskel- og skjelettlidelser. 24 prosent hadde psykiske lidelser, hvor den største undergruppen var angst og depressive lidelser.

Figur 8. Mottakere av arbeidsavklaringspenger etter diagnose og alder. Juni 2015. Prosentvis fordeling.



Kilde: NAV

Oppsummert ser vi at flertallet av mottakere av arbeidsavklaringspenger har psykiske lidelser og muskel- og skjelettlidelser (over 70 prosent sammenlagt). I tillegg er det en klar tendens til at andelen mottakerne av arbeidsavklaringspenger med psykiske lidelser er synkende med alderen, mens det er omvendt for andelen med muskel- og skjelettlidelser; her øker andelen jo eldre man blir.

Sammenlignet med legemeldt sykefravær etter diagnose ser vi mange fellestrekk. Litt over halvparten av de som starter å motta arbeidsavklaringspenger mottok sykepenger i forkant. De fleste i denne gruppen har gått ett år med sykepenger; noe som utgjør maksimaltiden for denne ytelsen. På samme måte som blant mottakere av arbeidsavklaringspenger er muskel- og skjelettlidelser og psykiske lidelser den hyppigste årsaken til sykefravær (Nygaard 2015). Førstnevnte forekommer hyppigst blant de sykemeldte. Det er imidlertid en langt større andel som har psykiske lidelser blant mottakere av arbeidsavklaringspenger, sammenlignet med de sykemeldte.

Litt under halvparten av de som starter å motta arbeidsavklaringspenger har ikke tidligere mottatt sykepenger. De som ikke kommer fra sykefravær har ofte ikke vært i arbeid og har dermed heller ikke opptjente sykepengerrettigheter. Denne gruppen står altså lengre unna arbeidsmarkedet enn de som kommer fra sykepenger. Det ser ut til at forekomsten av psykiske lidelser er langt større i denne gruppen enn blant de som har vært i arbeid.

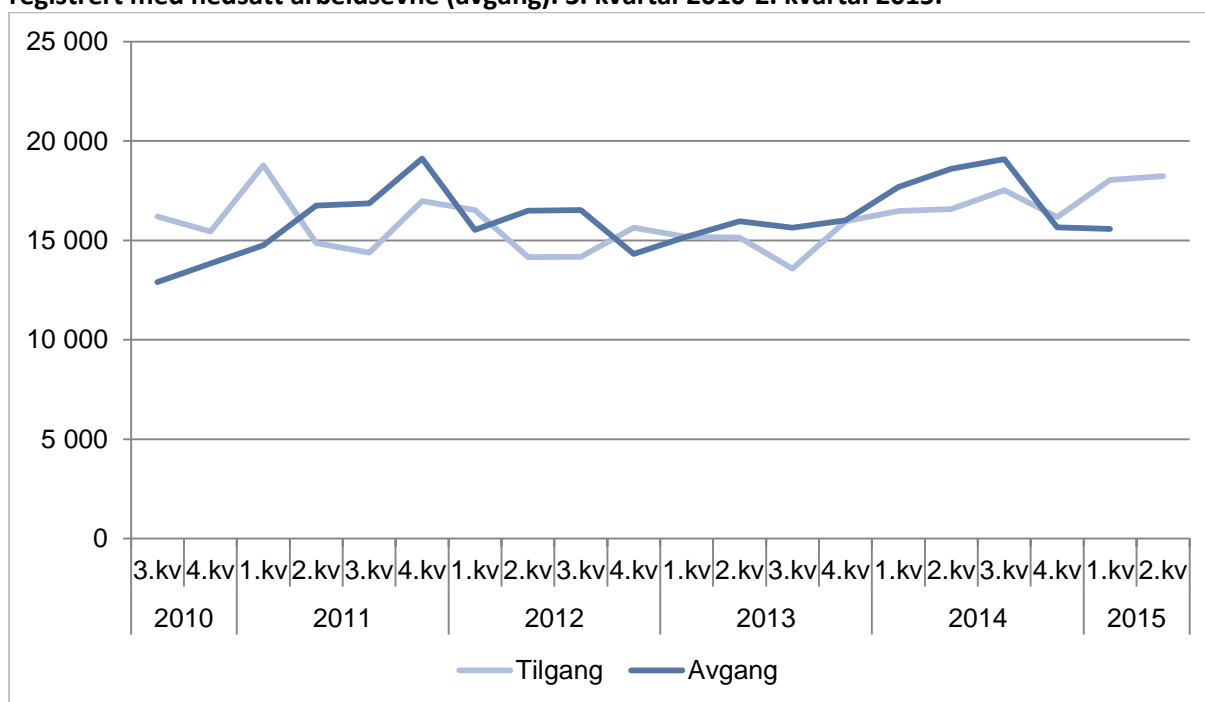
Flere nye personer med nedsatt arbeidsevne og arbeidsavklaringspenger

I løpet av 2. kvartal 2015 ble 18 200 nye personer registrert med nedsatt arbeidsevne hos NAV⁴. Dette var en økning på 10 prosent sammenlignet med samme periode året før. Det er noe større økning blant menn enn blant kvinner. For mottakere av arbeidsavklaringspenger har andelen nyregistrerte økt med 5 prosent sammenlignet med 2. kvartal 2014. Den siste tiden har vi sett en økning i arbeidsledigheten (Vidal-Gil 2015). Når ledigheten øker blir det vanskeligere for personer med helseutfordringer å få og beholde arbeid. Dette er trolig en viktig årsak til at vi nå ser en økning i antall personer registrert med nedsatt arbeidsevne og mottakere av arbeidsavklaringspenger.

53 prosent av de som ble registrert med nedsatt arbeidsevne i løpet av andre kvartal 2015 mottok sykepenger to måneder tidligere. 17 prosent var arbeidssøkere, mens 29 prosent ikke var registrert hos NAV.

15 600 sluttet å være registrert med nedsatt arbeidsevne i første kvartal 2015, 11 prosent færre enn i første kvartal 2014. Fortsetter denne trenden, med flere nye og færre slutter å være registrert med nedsatt arbeidsevne, kan vi forvente en økning i antallet registrert med nedsatt arbeidsevne fremover.

Figur 9. Antall nye som er registrert med nedsatt arbeidsevne (tilgang) og antall som ikke lenger er registrert med nedsatt arbeidsevne (avgang). 3. kvartal 2010-2. kvartal 2015.



Kilde: NAV

⁴ Nye registrert med nedsatt arbeidsevne/mottakere av arbeidsavklaringspenger (tilgang) en gitt måned er i dette notatet definert som: Personer som var registrert med nedsatt arbeidsevne/mottok arbeidsavklaringspenger ved utgangen av måned t , men ikke i måned $t+1$ og $t+2$. Antall som sluttet å være registrert med nedsatt arbeidsevne/motta arbeidsavklaringspenger (avgang) en gitt måned er definert som: Personer som var registrert med nedsatt arbeidsevne/mottok arbeidsavklaringspenger ved utgangen av måned t men ikke i måned $t+1$ og måned $t+2$. Gitt disse definisjonene må vi vente to måneder før vi kan regne avgangstall fra en gitt måned. Vi har derfor bare med avgangstall til og med 1.kvartal 2015 i dette notatet.

44 prosent gikk til arbeid

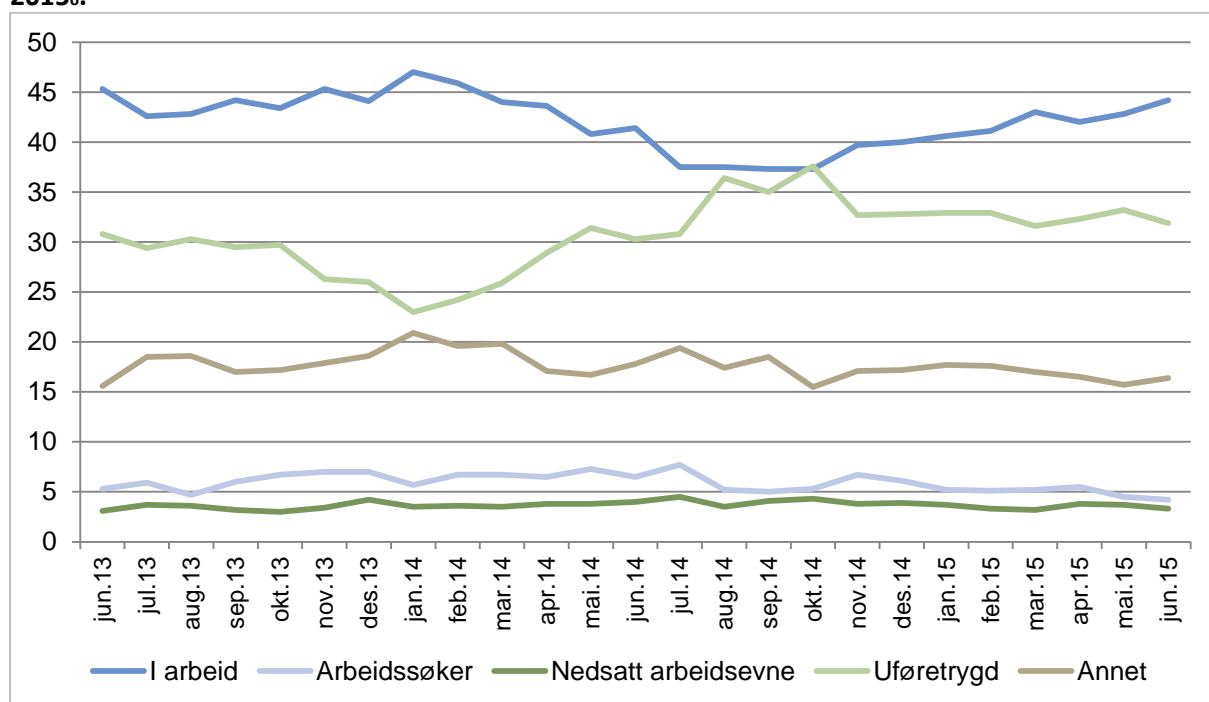
Hvor går de som ikke lenger er registrert hos NAV med nedsatt arbeidsevne? I figur 10 nedenfor ser vi hvilken status de som ikke lenger var registrert med nedsatt arbeidsevne hadde seks måneder senere.⁵ Figuren slutter nå med juni 2015. Dette er personene som sluttet å være registrert med nedsatt arbeidsevne i desember 2014.

I hele perioden har andelen i arbeid variert mellom 37 og 47 prosent. Dette inkluderer både de som kun er i arbeid, og de som kombinerer arbeid med en ytelse fra NAV. Andelen som kommer over i arbeid har beveget seg oppover igjen siden høsten 2014. Første halvår av 2014 sank denne andelen. Årsaken til dette var at mange av de som ble overført fra attføringspenger, rehabiliteringspenger eller tidsbegrenset uførestønad til arbeidsavklaringspenger våren 2010, ble innvilget uføretrygd første halvår 2014. Selv om antallet personer som gikk til arbeid holdt seg stabilt, gikk andelen ned.

Av de som ikke lenger var registrert med nedsatt arbeidsevne i desember 2014 var 44 prosent i arbeid seks måneder senere, en liten økning sammenlignet med et år tidligere. 32 prosent var blitt uføretrygdet.

Utenom arbeid og uføretrygd, er det flest som befinner seg i gruppen «Annet» 6 måneder etter at de ikke lenger var registrert med nedsatt arbeidsevne. Dette inkluderer blant annet personer som blir studenter, selvstendig næringsdrivende eller alderspensjonister.

Figur 10. Arbeidsmarkedsstatus 6 måneder etter avgang fra nedsatt arbeidsevne. Juni 2013 til juni 2015.



Kilde: NAV

⁵ For at vi skal regne en person som ikke lenger registrert med nedsatt arbeidsevne må personen være registrert med nedsatt arbeidsevne i en måned, men ikke i de to påfølgende månedene. Ved å se på hvilken status personen har seks måneder senere, ser vi om personen er tilbake med nedsatt arbeidsevne eller om overgangen er mer varig.

⁶ I grafene er det illustrert hva personene gjør 6 måneder etter avgang fra nedsatt arbeidsevne. Status desember 2013 er altså for de som hadde avgang fra nedsatt arbeidsevne i juni 2013.

Hvis vi sammenligner de som slutter å være registrert med nedsatt arbeidsevne med de som slutter å motta arbeidsavklaringsavklaringspenger får vi omtrent de samme resultatene når det gjelder andel som er i arbeid seks måneder seinere⁷. Det er færre av mottakerne av arbeidsavklaringspenger som er arbeidssøkere, mottar uføretrygd eller befinner seg i «Annet» seks måneder seinere, sammenlignet med alle som slutter å være registrert med nedsatt arbeidsevne. Samtidig er det en betydelig større andel av de som slutter å motta arbeidsavklaringspenger som seks måneder senere fortsatt er registrert med nedsatt arbeidsevne.

Færre mottar arbeidsavklaringspenger

Den største gruppen av de som er registrert med nedsatt arbeidsevne har arbeidsavklaringspenger. Det siste året har det imidlertid vært en økning i antall personer med nedsatt arbeidsevne som har andre ytelser enn arbeidsavklaringspenger. Særlig ser vi at det er flere som mottar tiltakspenger og sosialhjelp/kvalifiseringsstønad⁸ (se tabell 1 og 2). Dette kommer av at en del av de som har passert fire år med arbeidsavklaringspenger fortsatt er registrert med nedsatt arbeidsevne. Det kan med andre ord se ut til at noen av de som har gått fire år med arbeidsavklaringspenger, og ikke oppfyller kravene til uføretrygd, nå mottar sosialhjelp. En større andel er også registrert uten stønad fra NAV og blir trolig forsørget av familie eller andre.

Tabell 1. Personer med nedsatt arbeidsevne fordelt på ytelse (justert for dobbeltellinger). Antall og andel. Juni 2015.

	Nedsatt arbeidsevne	Arbeidsavklaringspenger	Uføretrygd	Dagpenger	Tiltakspenger	Annet
Antall	205 648	148 655	20 858	1 314	3 573	31 248
Andel prosent	100	72	10	1	2	15
Endring fra i fjor. Antall	197	-3 784	-1 031	318	821	3 873

Kilde: NAV

Tabell 2. Personer med nedsatt arbeidsevne fordelt på ytelse (justert for dobbeltellinger). Antall og andel. Desember 2014.

	Nedsatt arbeidsevne	Arbeidsavklaringspenger	Uføretrygd	Dagpenger	Tiltakspenger	Sosialhjelp/kvalifiseringsstønad	Annet
Antall	204 490	148 100	22 195	1 208	3 528	11 322	18 137
Andel prosent	100	72	11	1	2	6	9
Endring fra i fjor. Antall	-4 515	-11 781	1 264	600	1 491	1 916	1 995

Kilde: NAV

⁷ Andelen i arbeid er de fleste måneder noe lavere blant de som slutter å motta arbeidsavklaringspenger enn blant de som slutter å være registrert med nedsatt arbeidsevne.

⁸ Vi har foreløpig bare tilgjengelig sosialhjelpsdata til og med desember 2014. For juni 2015 vet vi derfor ikke med sikkerhet hvor mange i «Annet» gruppen som mottok sosialhjelp, men det er rimelig å anta at nivået ikke var langt unna desember 2014-tallet.

Deltakelse i arbeidsrettede tiltak

Ved utgangen av juni deltok 56 900 av de med nedsatt arbeidsevne på et arbeidsrettet tiltak, noe som utgjorde en andel på 29 prosent (se tabell 3). Mange av de som ikke deltar i et arbeidsrettet tiltak er under annen oppfølging, som medisinsk behandling, rehabilitering eller sosial trening. Blant de som er under 60 år er tiltakene arbeidspraksis, oppfølging og opplæring mest brukt. Personer i 60-årene deltar mest i tiltakene tilrettelagt arbeid og lønnstilskudd.

Tabell 3. Personer med nedsatt arbeidsevne som deltar i et arbeidsrettet tiltak. Alder og type tiltak. Juni 2015.

	I alt	Under 30 år	30-59 år	60 år og over
I alt	56 937	16 393	37 836	2 708
Avklarings tiltak	2 386	467	1 738	181
Oppfølging	11 257	2 844	8 024	389
Opplæring	11 034	3 484	7 455	95
Lønnstilskudd	5 024	990	3 476	558
Arbeidspraksis	16 227	6 184	9 702	341
Tilrettelagt arbeid	10 604	2 367	7 116	1 121
Andre tiltak	405	57	325	23

Kilde: NAV

Referanser

Kann, Inger Cathrine & Ivar Andreas Åsland Lima (2015) «Tiltak i NAV Hedmark ga færre nye mottakere av arbeidsavklaringspenger», *Arbeid og velferd* 2/2015, s. 77-94.

Kann, Inger Cathrine, Ivar Andreas Åsland Lima og Per Kristoffersen (2014), «Håndhevingen av aktivitetskravet i Hedmark har redusert sykefraværet», *Arbeid og velferd* 3/2014, s.14-33.

Nygaard, Hanne (2015) «Utviklingen i sykefraværet, 4.kvartal 2014», Statistikknotat, Arbeids- og velferdsdirektoratet: <https://www.nav.no/no/NAV+og+samfunn/Statistikk/Sykefravar+-+statistikk/Sykefravar/Sykefravar+Statistikknotater>

Vidal-Gil, Eugenia (2015) «Arbeidsmarkedet nå – juni 2015», Statistikknotat, Arbeids- og velferdsdirektoratet: <https://www.nav.no/no/NAV+og+samfunn/Statistikk/Arbeidssokere+og+stilling+er+-+statistikk/Hovedtall+om+arbeidsmarkedet/Arbeidsmarkedet+na>.