

---

---

# Nye arbeidssøkere – varighet, endringer og overganger til andre ytelser

AV SIGRID LANDE

## SAMMENDRAG

*Arbeidsledighet er noe som rammer mange mennesker i løpet av et år. Fram til 1. november i år har 267 500 forskjellige personer hatt en periode som helt ledig. Antallet som er helt ledige til enhver tid er likevel betydelig lavere. Dette har sammenheng med at noen har en svært kort arbeidssøkerperiode. En annen viktig årsak er at mange veksler mellom perioder som helt og delvis ledig, deltar i arbeidsmarkedstiltak eller går over i gruppen som får bistand på grunn av nedsatt arbeidsevne. Slike variasjoner er mer vanlig enn det å slutte å være arbeidssøker i løpet av de første ukene etter at man ble ledig. Å veksle mellom å være helt og delvis ledig er mer utbredt enn å delta i arbeidsmarkedstiltak eller få bistand på grunn av nedsatt arbeidsevne.*

*Et vanskeligere arbeidsmarked våren og sommeren 2009, gir lengre arbeidssøkervarighet og lavere gjennomstrømming blant arbeidssøkerne. Generelt fremstår likevel de nye arbeidssøkerne ved inngangen av 2009 jevnt over som en ressurssterk gruppe. Mange beholder kontakten med arbeidslivet selv om de er arbeidssøkere. Andelen som i løpet av arbeidssøkerperioden har vært innom periode(r) som delvis ledig er betydelig høyere enn blant de som ble arbeidssøkere ett år tidligere. Dette til tross for at etterspørselen etter arbeidskraft nå er betydelig lavere. At nye arbeidssøkere ved inngangen av 2009 er en ressurssterk gruppe, viser seg også ved lav overgang til sykdomsrelaterte livsoppholdsytelser som atferingspenger, rehabiliteringspenger og uføreytelser. Forskjellene mellom de som ble arbeidssøkere i januar 2009 i forhold til dem som ble arbeidssøkere ett år tidligere, kan i stor grad forklares ved å ta hensyn til sammensetningen av de to gruppene. Andelen dagpengemottakere er høyere blant de nye arbeidssøkerne i 2009. Dagpengemottakere har lengre arbeidssøkervarighet, men arbeider oftere deltid i løpet av arbeidssøkerperioden. Overgang til sykdomsrelaterte livsoppholdsytelser er svært lav blant dagpengemottakere. Blant arbeidssøkere uten dagpenger er overgangen betydelig høyere.*

*Selv om ledigheten blant unge er svært høy, målt som andel av arbeidsstyrken, har de i gjennomsnitt kortere arbeidssøkervarighet enn andre aldersgrupper. Helt ledige i 20-årene veksler noe sjeldnere over i delvis ledighet enn det vi ser i eldre aldersgrupper. De har også sjeldnere overgang til sykdomsrelaterte livsoppholdsytelser. Kvinner har noe lengre arbeidssøkervarighet enn menn, men dette kan i stor grad forklares ved andre kjennetegn som varierer systematisk mellom kvinner og menn. Kvinner som var helt ledige da de meldte seg som arbeidssøkere, arbeider oftere deltid i løpet av arbeidssøkerperioden enn det menn gjør. Kvinnelige arbeidssøkere har også noe oftere enn menn overgang til atferingspenger, rehabiliteringspenger eller uføreytelser.*

---

## UTGANGSPUNKT OG PROBLEMSTILLING

De som ble arbeidssøkere i januar 2009 hadde et betydelig vanskeligere arbeidsmarked å forholde seg til enn de som ble arbeidssøkere ett år tidligere. Hensikten med denne artikkelen er å undersøke hvilke følger dette har fått i form av arbeidssøkervarighet, veksling mellom helt og delvis ledighet – og overgang til sykdomsrelaterte livsoppholdsytelser. Hvilke forskjeller ser vi mellom de som ble arbeidssøkere i «gode tider» med høy etterspørsel etter

arbeidskraft ved inngangen av 2008, i forhold til å de som ble arbeidssøkere da arbeidsmarkedet var vanskeligere ett år senere? Og hvilken betydning har kjønn, alder og mottak av dagpenger for arbeidssøkervarighet, perioder som delvis ledig og overgang til sykdomsrelaterte ytelser?

## Avgrensning av utvalg

Utvalget i analysen er alle som ble registrert som ordinære arbeidssøkere i januar 2008 og januar 2009<sup>1</sup>, men som ikke var registrert som arbeidssøkere måneden før. 2008-utvalget omfatter i alt 15 435 personer: 14 466 som var helt ledig på registreringstidspunktet, 869 som var delvis ledige, samt 100 personer som var ordinære tiltaksdeltakere. 2009-utvalget omfatter 24 420 personer. Blant disse var 22 848 helt ledige på registreringstidspunktet, mens 1 418 var delvis ledige og

154 var tiltaksdeltakere. Andelsmessig fordeler de to utvalgene seg likt på de tre gruppene: Tett ved 94 prosent var helt ledige, nærmere 6 prosent var delvis ledige, mens 0,6 prosent var tiltaksdeltakere.

Når 2009-utvalget er nærmere 60 prosent større enn 2008-utvalget, skyldes dette rett og slett at nær 60 prosent flere registrerte seg som arbeidssøkere i januar 2009 i forhold til samme måned året før.

<sup>1</sup> I 2008 i perioden f.o.m. 02.01.t.o.m 28.01. I 2009 i perioden f.o.m. 02.01.– 26.01.

## Metode

Problemstillingene kan delvis belyses ved hjelp av deskriptiv tilnærming, dvs. gjennom sammenligning av andeler og gjennomsnitt.

For å få et bilde av forklaringsfaktorene når det gjelder arbeidssøkervarighet, veksling mellom helt og delvis ledighet og overgang til sykdomsrelaterte livsoppholdsytelser, må vi likevel benytte en analysemetode som gjør det mulig å ta hensyn til flere ulike mulige forklaringsfaktorer samtidig. Metoden som da benyttes er logistisk regresjonsanalyse<sup>2</sup>.

Datamaterialet består av nye arbeidssøkere fra januar 2008 og januar 2009. For hver av disse personene har vi ulike bakgrunnskjennetegn som alder, kjønn, yrkesbakgrunn, yrkesønske, fylkestilhørighet, fødeland og utdanningsnivå<sup>3</sup>, i tillegg til opplysninger om lengste registrerte arbeidssøkervarighet i løpet av den første 9-månedersperioden etter at de ble registrert som arbeidssøkere. Vi har også opplysninger om eventuell permittering, mottak av dagpenger, tidligere mottak av rehabiliteringspenger samt mottak av rehabiliteringspenger, attføringspenger og uføreytelser ved registreringstidspunktet. Alle disse opplysningene vil bli benyttet enten som seleksjonsfaktorer eller kontrollvariabler i analysen.

Sentrale tema i analysen er arbeidssøkervarighet, veksling mellom helt og delvis ledighet, samt overgang til sykdomsrelaterte livsoppholdsytelser. I analysen av hvilke forhold som har betydning for arbeidssøkervarighet, undersøkes sannsynligheten for å ha nådd en arbeidssøkervarighet på 6 måneder eller lengre i løpet av den første 9-månedersperioden etter nyregistrering som arbeidssøker i januar.

Samme måleperiode benyttes når det gjelder veksling mellom helt og delvis ledighet. For denne perioden er det tatt ut opplysninger om de ulike delperioder den enkelte har hatt som arbeidssøker. Det er så valgt ut alle de tilfeller der personer har gått fra å være helt ledig til å være delvis ledig eller omvendt, med et tilleggskriterium om at bruddet mellom de to delperiodene maksimalt er 28 dager, slik at endringen i arbeidssøkerstatus kan betraktes som en veksling innenfor samme arbeidssøkerperiode<sup>4</sup>. Vi har også opplysninger om alle som i løpet av samme 9-månedersperiode har vært innom minst én periode som delvis ledig.

Når det gjelder overgang til sykdomsrelaterte livsoppholdsytelser, benyttes måletidspunktet 9-månedersskifte etter nyregistrering som arbeidssøker, der vi har opplysninger om mottak av attføringspenger, rehabiliteringspenger, tidsbegrenset uførestønad samt varig uførepensjon.

<sup>2</sup> For en nærmere beskrivelse av metoden, se Ole Jørgen Skog: «Å forklare sosiale fenomener – En regresjonsbasert tilnærming»

<sup>3</sup> Når det gjelder fødeland og utdanningsnivå har vi i dette datamaterialet kun de opplysninger som den enkelte oppga i forbindelse med registrering som arbeidssøker. Fordi mange velger å ikke fylle ut disse opplysningene når de registrerer seg, mangler vi dessverre opplysninger om dette for mange av arbeidssøkerne. Stor ukjent-andel gjør at vi ikke kan si noe sikkert om utvalgenes fordeling på fødeland og utdanningsnivå (deskriptiv analyse). Det er imidlertid mindre problematisk å benytte disse opplysningene som kontrollvariabler i en multivariat analyse, og vi har derfor valgt å gjøre det.

<sup>4</sup> Det er standard å akseptere brudd på inntil (t.o.m) 28 dager i en arbeidssøkerperiode. Dette innebærer at personer kan ha et avbrekk fra arbeidssøkerperioden i inntil to meldkortperioder, uten at dette i statistikken regnes som en ny arbeidssøkerperiode.

## MANGE ENDRER ARBEIDSSØKERSTATUS I LØPET AV DE FØRSTE UKENE SOM LEDIG

Arbeidsledighet rammer mange mennesker i løpet av et år, selv i perioder med lav ledighet. I 2008 var hele 213 400 forskjellige personer helt ledig for en kortere eller lengre periode i løpet av året. Likevel var det i gjennomsnitt bare registrert 42 600 helt ledige dette året. Hittil i 2009 (t.o.m. oktober) er de tilsvarende tallene 267 500 og 70 800. Antallet som er «innom» som helt ledig i løpet av et år ligger altså betydelig høyere enn det gjennomsnittlige antallet ledige til enhver tid. En av årsakene til dette er at en del arbeidssøkere har svært korte arbeidssøkerperioder, hovedsakelig fordi de raskt går tilbake i jobb.

Imidlertid vil en del personer være registrert som arbeidssøkere over noe lengre tid. Noen vil i denne tiden veksle mellom perioder helt uten arbeid og perioder i deltidsarbeid. Noen får tilbud om arbeidsrettede tiltak, mens andre viser seg å ha behov for mer omfattende yrkesrettet bistand grunnet nedsatt arbeidsevne. I disse tilfellene vil personen i arbeidssøkerregisteret ha status som hhv. «helt ledig», «delvis ledig», «ordinær tiltaksdeltaker» og «nedsatt arbeidsevne». En person kan ha mange endringer i arbeidssøkerstatus i løpet av en periode som arbeidssøker. Om lag to prosent av 2009-utvalget i denne analysen var ikke lenger registrert som arbeidssøker ved første månedsskifte etter at de ble ledige<sup>5</sup>. Sett i forhold til denne andelen er omfanget av endringer i arbeidssøkerstatus stort i samme periode. Til sammen er 18 prosent av de nye arbeidssøkerne fortsatt arbeidssøkere, men med endret

arbeidssøkerstatus ved første månedsskifte. Dette er ni ganger flere enn andelen som ikke lenger er arbeidssøkere ved samme tidspunkt. De samme prosentandeler gjelder også hvis vi kun ser på de som var helt ledige da de ble arbeidssøkere. Vi kan dermed si at i tillegg til det forhold at mange avslutter sin arbeidssøkerperiode etter kort tid, er også endring i status som arbeidssøker en viktig faktor bak det høye forholdstallet mellom personer «innom» som helt ledig og det gjennomsnittlige antallet helt ledige til enhver tid.

## LAVERE ANDEL MED NEDSATT ARBEIDSEVNE

Som vist i tabell 1, er noen av de nye ordinære arbeidssøkerne registrert som arbeidssøkere med nedsatt arbeidsevne allerede ved første månedsskifte. Dette kan ha sammenheng med at noen av dem som søker yrkesrettet attføring velger å registrere seg som ledige på søketidspunktet. Disse vil i statistikken være registrert som ledige inntil de eventuelt får innvilget søknaden om yrkesrettet attføring/attføringspenger<sup>6</sup>, og dermed blir registrert som arbeidssøker med nedsatt arbeidsevne.

Av figur 1 ser vi at en lavere andel av 2009-utvalget får bistand på grunn av nedsatt arbeidsevne enn det som var tilfellet i 2008, og at dette gjelder i hele perioden. Den store tilstrømningen av nye arbeidssøkere vinteren 2009 var konjunkturbetinget, og det må antas at arbeidssøkerne i denne perioden hadde god helse i tillegg til høy kompetanse og tett tilknytning til arbeidslivet.

Tabell 1.

**Status som arbeidssøker ved første månedsskifte etter registreringstidspunkt. Personer som var helt ledige, delvis ledige eller ordinære tiltaksdeltakere ved registreringstidspunktet i januar 2009.**

	Helt ledig ved reg. tidsp.	Delvis ledig ved reg. tidsp.	Ordinær tiltaksdeltaker ved reg. tidsp.	Total
Ikke lenger reg som arb.søker	2,1 %	2,7 %	0,0 %	2,1 %
Helt ledig	80,1 %	23,3 %	3,2 %	76,3 %
Delvis ledig	13,8 %	72,7 %	1,3 %	17,2 %
Ordinær tiltaksdeltaker	2,1 %	1,0 %	90,3 %	2,6 %
Bistand pga nedsatt arbeidsevne	1,9 %	0,4 %	5,2 %	1,8 %
Total	100,0 %	100,0 %	100,0 %	100,0 %
N	22 848	1 418	154	24 420
Fortsatt arbeidssøker – endret arbeidssøkerstatus	17,8 %	24,6 %	9,7 %	18,1 %

KILDE: NAV

<sup>5</sup> Andelen vil reelt være noe lavere, fordi avbruddet fra arbeidssøkerperioden for noen viser seg å bli kortere enn 29 dager, slik at det i statistikken ikke regnes som en avslutning av arbeidssøkerperioden.

<sup>6</sup> I dag vedtak etter trygdelovens paragraf 11-5. Fra 1.mars 2010 innføres arbeidsavklaringspenger som skal erstatte dagens attføringspenger, rehabiliteringspenger og tidsbegrenset uførestønad.

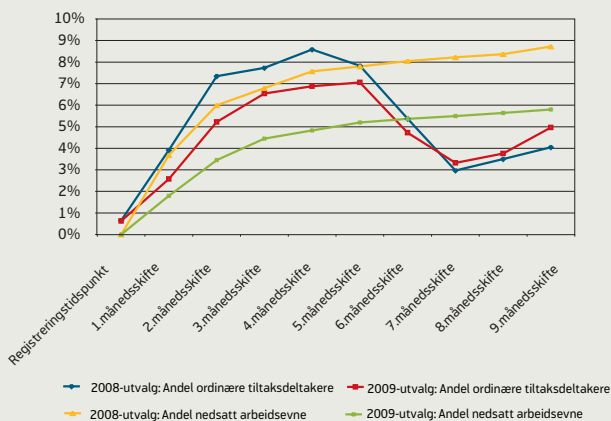
Derfor er det ikke overraskende at vi blant dem finner en lavere andel med nedsatt arbeidsevne.

Vi ser også at de første seks månedene er andelen som deltar i ordinære arbeidsrettede tiltak lavere for 2009-utvalget enn for 2008-utvalget. Både i 2008 og 2009 ser vi at andelen i tiltak øker i første delen av perioden, før den faller raskt i forbindelse med sommeren. Det er normalt at tiltaksnivået er lavere om sommeren enn resten av året. Vi ser også at fallet starter en måned senere i 2009 enn i 2008, noe som trolig henger sammen med at påsken var i april i år mens den var i mars i fjor. Etter sju måneder ser vi at en høyere andel er på tiltak i 2009 enn i 2008. Dette henger trolig sammen med den sterke tiltaksopptappingen vi har hatt i år, som gjorde at tiltaksnivået sank mindre enn normalt i sommer og også har gitt en sterk vekst i tiltaksnivået i høst.

Når figur 1 viser en jevnere kurve for andel av utvalgene som får bistand på grunn av nedsatt arbeidsevne enn for andel som deltar i ordinære tiltak, har det sammenheng med at gjennomstrømningen er mindre i den førstnevnte gruppen. Dette har igjen sammenheng med at personer med nedsatt arbeidsevne gjennomgående trenger lengre og mer omfattende bistand for å komme tilbake i arbeid. Deltakelse i ordinære arbeidsrettede tiltak er av kortere varighet, og er også sesongpreget med høyere aktivitet i vårmånedene enn i sommermånedene.

Figur 1:

**Andel registrert som ordinær tiltaksdeltaker og med nedsatt arbeidsevne måned for måned etter nyregistrering som arbeidssøker. Personer som var nye ordinære arbeidssøker i løpet av januar 2008 og januar 2009.**



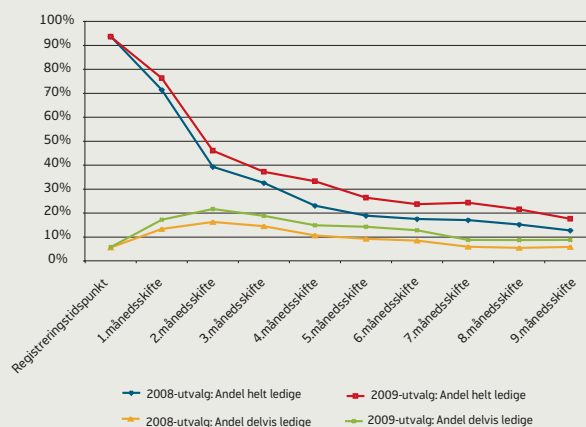
KILDE: NAV

## ET VANSKELIGERE ARBEIDSMARKED GIR LENGRE VARIGHET SOM ARBEIDSSØKER

Personer som meldte seg som arbeidssøkere i januar 2009, hadde et vanskeligere arbeidsmarked å forholde seg til enn de som meldte seg som arbeidssøkere ett år tidligere. Som uttrykk for dette finner vi at andelen av de nye arbeidssøkerne som er helt ledige ved hvert påfølgende månedsskifte ligger noe høyere i 2009-utvalget enn i 2008-utvalget. Størst avvik finner vi ved 4. månedsskifte, der 33 prosent av 2009-utvalget var helt ledige, men dette gjaldt 23 prosent av 2008-utvalget. Andelen som er delvis ledige ligger også hver måned høyere i 2009-utvalget enn i 2008-utvalget. Avviket er på 3–5 prosentpoeng. Utviklingen måned for måned i andelen av utvalget registrert som helt og delvis ledige er vist i figur 2.

Figur 2:

**Andel registrert som helt ledige og som delvis ledige måned for måned etter nyregistrering som arbeidssøker. Personer som var nye ordinære arbeidssøker i løpet av januar 2008 og januar 2009.**



KILDE: NAV

I 2009-utvalget er også andelen ved hvert månedsskifte som ikke lenger er registrert som arbeidssøkere, betydelig lavere enn i 2008-utvalget. Eksempelvis er halvparten av de som inngår i 2008-utvalget ikke lenger registrert som arbeidssøkere ved 4. månedsskifte etter at de ble registrert som arbeidssøker. For 2009-utvalget er den tilsvarende andelen 40 prosent. Forskjellen mellom de to årskullene utjevner seg noe etter hvert. Ved 9. månedsskifte er 69 prosent av 2008-utvalget ikke lenger registrert som arbeidssøker, mens dette gjelder 63 prosent av 2009-utvalget.

Ser vi på hver enkelt arbeidssøkers lengste registrerte arbeidssøkervarighet i løpet av 9-månedersperioden etter

nyregistrering, finner vi at denne øker fra gjennomsnittlig 3,6 måneder i 2008-utvalget til 4,3 måneder i 2009-utvalget<sup>7</sup>.

Personer som ikke lenger er registrert som arbeidssøkere, er for en stor del tilbake i jobb. Andre har begynt med studier, i militær- eller siviltjeneste eller er hjemmeværende med omsorg for små barn. Noen har hatt overgang til ulike typer sykdomsrelaterte stønadsordninger, som rehabiliteringspenger, tidsbegrenset uførestønad eller varig uførepensjon. Andre mottar attføringspenger, men disse er registrert som arbeidssøkere med «nedsatt arbeids-evne». For en nærmere gjennomgang av sluttårsaker etter endt arbeidssøkerperiode, og blant personer som har avsluttet ulike stønadsperioder, se artikkelen «Overgang til arbeid for NAVs brukere» i dette tidsskriftet.

### Dagpengemottakere har lengre arbeidssøkervarighet enn de som ikke mottar dagpenger

Lengre arbeidssøkervarighet i 2009-utvalget kan i noen grad forklares med andre forhold enn situasjonen på arbeidsmarkedet. I både 2008- og 2009-utvalget har dagpengemottakere lengre arbeidssøkervarighet enn arbeidssøkere som ikke mottar dagpenger. Blant dagpengemottakere er arbeidssøkervarigheten gjennomsnittlig 4,0 og 4,7 måneder i de to utvalgene. Blant de nye arbeidssøkerne som ikke mottar dagpenger er gjennomsnittlig varighet hhv. 2,8 og 2,9 måneder. Det er altså større forskjeller mellom de som mottar og de som ikke mottar dagpenger, enn mellom de to utvalgene.

Blant de nye arbeidssøkerne i 2009-utvalget mottok 60 prosent dagpenger. Den tilsvarende andelen var bare 44 prosent i 2008-utvalget. At det er en større andel dagpengemottakere i 2009-utvalget forklarer altså en del av økningen i arbeidssøkervarigheten fra 2008.

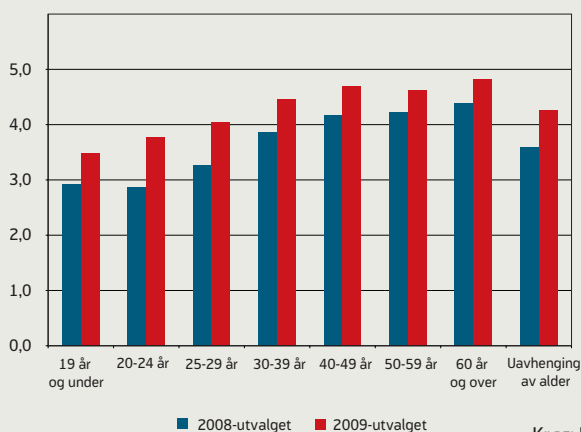
Det kan være flere grunner til at dagpengemottakere har lengre arbeidssøkervarighet enn dem som ikke mottar dagpenger. En viktig årsak er at jevnlig innsending av meldkort er en forutsetning for å motta dagpenger. Dagpengeutbetalingen blir altså stoppet dersom arbeidssøkeren slutter å melde seg. Dette motivet gjelder ikke for dem uten dagpenger. Personer som står uten inntektssikring i form av dagpenger vil også i større grad være aktuelle for andre stønadsordninger der det ikke er nødvendig/aktuelt å være registrert som arbeidssøker. I andre tilfeller vil manglende inntektssikring gi en ekstra motivasjon for å komme raskt over i arbeid.

### Unge arbeidssøkere avslutter arbeidssøkerperioden etter kortere tid enn andre

Et viktig forhold som lett kan bli underkommunisert er likevel at unge arbeidssøkere i gjennomsnitt har kortere arbeidssøkervarighet enn andre. Dette er tidligere vist blant annet i artikkelen «Varighet som arbeidssøker» (Bakken og Aasebø 2006). I datamaterialet vi her benytter, finner vi at lengste registrerte arbeidssøkervarighet (målt i 9-månedersperioden etter nyregistrering som arbeidssøker) i begge utvalgene er lavest i de yngste aldersgruppene: I 2009-utvalget er gjennomsnittlig varighet 3,8 måneder for de i alderen 20–24 år og 4,0 måneder for de i alderen 25–29 år. For de som er 30 år eller eldre er varigheten gjennomsnittlig 4,6 måneder. Aller kortest varighet finner vi blant de under 20 år, der gjennomsnittet er 3,5 måneder. Også hvis vi avgrenser utvalget til de som var helt ledige på registreringstidspunktet, finner vi kortest arbeidssøkervarighet i de yngste aldersgruppene.

Selv om ledigheten er høy blant unge, er de altså arbeidssøkere i kortere tid enn andre arbeidssøkere. I noen grad henger dette igjen sammen med at unge arbeidssøkere sjeldnere enn eldre arbeidssøker mottar dagpenger. Imidlertid viser multivariat analyse (vedlegg 1) at alder har en selvstendig betydning for arbeidssøkervarighet. Unge arbeidssøkere har lavere sannsynlighet for å nå seks måneders arbeidssøkervarighet enn det eldre arbeidssøkere har, også når det kontrolleres for blant annet mottak av dagpenger. For unge arbeidssøkere vil det ofte være aktuelt å gå over i utdanning, og dette bidrar trolig til at arbeidssøkerperioden avsluttes tidligere.

Figur 3:  
Lengste registrerte arbeidssøkervarighet i løpet av de første 9 måneder etter nyregistrering som ordinær arbeidssøker i januar 2008 og januar 2009. Gjennomsnitt i ulike aldersgrupper.



<sup>7</sup> Det er viktig å understreke at med denne målemetoden vil gjennomsnittlig varighet øke med lengden på den perioden vi undersøker, siden noen arbeidssøkere har svært lange varigheter og dermed vil trekke opp gjennomsnittlig varighet etter hvert som tiden går.



## Kvinner har litt lengre arbeidssøkervarighet enn menn

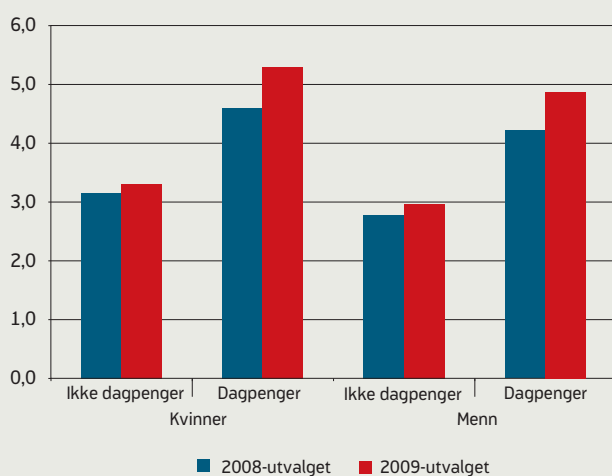
Kvinner har i gjennomsnitt en noe lengre arbeidssøkervarighet enn menn. I 2008-utvalget var lengste registrerte arbeidssøkervarighet blant kvinner i gjennomsnitt 3,7 måneder og blant menn 3,5 måneder. I 2009-utvalget er de tilsvarende gjennomsnittene økt til hhv. 4,3 og 4,2 måneder. En høyere andel menn i 2009-utvalget bidrar til å trekke gjennomsnittlig varighet noe ned i forhold til hva den ville vært med samme kjønnsfordeling i 2009-utvalget som i 2008-utvalget.

I den multivariate analysen av sannsynligheten for å nå seks måneders varighet som arbeidssøker i løpet av de første ni månedene etter nyregistrering, er betydningen av kjønn svært redusert, og ikke strengt signifikant. Den viktigste årsaken til at kvinner har lengre arbeidssøkervarighet er at disse i gjennomsnitt er noe eldre enn de mannlige arbeidssøkerne. Dette gjelder både i 2008-utvalget og 2009-utvalget.

Samme analyse viser at selv når en kontrollerer for en rekke forskjellige forhold som kan tenkes å påvirke arbeidssøkervarighet, er det større sannsynlighet for å nå seks måneders varighet for de som ble ledige i januar 2009 enn for de som ble ledige i januar 2008.

Figur 4:

**Lengste registrerte arbeidssøkervarighet i løpet av de første 9 måneder etter nyregistrering som ordinær arbeidssøker i januar 2008 og januar 2009. Gjennomsnitt blant kvinner og menn med og uten dagpenger.**



KILDE: NAV

## Vanlig å veksle mellom å være helt og delvis ledig

I tabell 1 ser vi at blant nye helt ledige som innen første månedsskifte har endret arbeidssøkerstatus, så er det overgang til delvis ledighet som er den vanligste endringen. Motsatt var overgang til å være helt uten arbeid den vanligste endringen blant nye delvis ledige.

Generelt er det vanligere at arbeidssøkere veksler mellom helt og delvis ledighet enn at de deltar i tiltak eller får bistand på grunn av nedsatt arbeidsevne. Totalt sett viser det seg at nærmere halvparten – 47 prosent – av arbeidssøkerne i 2009-utvalget har vekslet mellom helt og delvis ledighet minst én gang i løpet av de første ni månedene etter at de ble registrert som arbeidssøkere. Til sammenligning deltok 16 prosent i ordinære arbeidsrettede tiltak i løpet av samme periode, mens 7 prosent var innom gruppen som får bistand på grunn av nedsatt arbeidsevne.

Om lag hver sjettede (16%) av de nye arbeidssøkerne i 2009-utvalget har vekslet mellom helt og delvis ledighet minst tre ganger i løpet av den samme 9-månedersperioden. Dette innebærer også at de i løpet av denne tiden har hatt minst to perioder som helt ledige og to perioder som delvis ledige.

Veksling mellom helt og delvis ledighet måler ikke direkte antall perioder som delvis ledig. I noen få tilfeller er personer ikke innom periode som helt ledig i løpet av tiden som arbeidssøker.

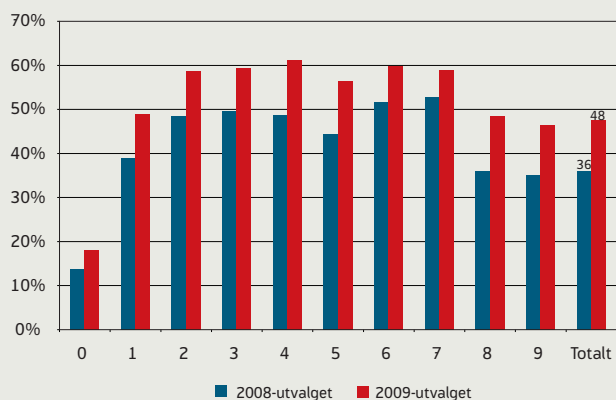
## FLERE HAR PERIODER I DELTIDSARBEID

Blant de arbeidssøkerne som var helt ledige ved registreringstidspunktet, kan vi se på perioder med delvis ledighet som en slags indikator på tilknytning til arbeidslivet i løpet av arbeidssøkerperioden. Vi avgrensner derfor utvalget til dem som i utgangspunktet var helt uten arbeid, og finner at andelen som hadde minst én periode som delvis ledig i løpet av 9-månedersperioden etter registreringstidspunktet, er 48 prosent i 2009-utvalget og 36 prosent i 2008.

Som vi tidligere har sett, er varighet som arbeidssøker noe lengre i 2009-utvalget enn i 2008-utvalget. Dette kan bidra til at disse arbeidssøkerne oftere «rekker» en periode som delvis ledig før perioden som arbeidssøker avsluttes. Vi kan ta hensyn til dette ved å skille mellom arbeidssøkere med ulik arbeidssøkervarighet, dvs. se på dem med lengste arbeidssøkervarighet registrert i perioden. Gjør vi det, finner vi innenfor hver varighetsgruppe at andelen med minst én periode som delvis ledig er høyere blant de nye helt ledige i 2009-utvalget enn blant de nye ledige i 2008-utvalget.

Vi ser altså at til tross for at de som ble ledige i januar 2009 hadde et vanskeligere arbeidsmarked å forholde seg

Figur 5:  
**Andel som har hatt minst én periode som delvis ledig i løpet av første 9 måneder etter nyregistrering som arbeidssøker. Arbeidssøkere som var helt ledig på registreringstidspunktet i januar 2008 eller januar 2009. Fordelt på varighet som arbeidssøker 1-9 måneder**



KILDE: NAV

til enn de som ble ledige ett år tidligere, så benytter de oftere arbeidssøkerperioden til arbeid på deltid. Også hvis vi kontrollerer for en rekke andre variabler i en multivariat analyse (vedlegg 2), finner vi at sannsynligheten for perioder som delvis ledig er høyere blant dem som ble ledige i januar 2009 enn blant dem som ble ledige samme måned ett år tidligere. Dette til tross for at tilgangen av nye ledige stillinger var betydelig lavere de første 9 månedene i 2009 enn i samme periode i 2008.

En nærliggende forklaring til at perioder med arbeid i løpet av arbeidssøkerperioden er mer utbredt blant de nye helt ledige i 2009-utvalget, er at disse arbeidssøkerne gjennomgående har høyere kompetanse, mer arbeidserfaring og et bedre nettverk i arbeidslivet enn de nye helt ledige i 2008-utvalget. Det kan også eksistere en del ikke-registrerte (og eventuelt ikke-registrerbare) kjennetegn ved arbeidssøkerne som varierer systematisk mellom de to utvalgene, og som påvirker sannsynligheten for perioder som delvis ledig. Slike forhold vil typisk gjelde mer personlighetsmessige trekk ved arbeidssøkerne.

## Dagpengemottakere har oftere perioder som delvis ledig enn andre arbeidssøkere

I og med at det er visse krav til tidligere inntekt for å ha rett på dagpenger<sup>8</sup>, kan vi benytte informasjon om mottak av dagpenger som en slags indikator på tidligere tilknytning til arbeidslivet. Som tidligere nevnt er andelen dagpengemottakere høyere i 2009-utvalget enn i 2008-utvalget. Det er store forskjeller mellom de uten og de med dagpenger når det gjelder hvor stor andel av de nye helt ledige som er inkom en periode som delvis ledig. Andelen er hhv. 20 og 55 prosent i 2008-utvalget, og 21 og 65 prosent i 2009-utvalget. Dette innebærer at en del av økningen i andel som er inkom periode som delvis ledig, skyldes at 2009-utvalget består av flere med en tettere tilknytning til arbeidslivet, uttrykt gjennom at flere mottar dagpenger.

At en høyere andel av de med dagpenger hadde perioder som delvis ledig, gjelder uavhengig av varighet som arbeidssøker.

For arbeidssøkere uten dagpengerrettigheter er det så å si ingen forskjeller mellom de to utvalgene. Det er altså først og fremst blant de nye helt ledige med dagpengerrettigheter at andelen som er inkom deltidsarbeid har økt. Dagpengemottakerne i 2009-utvalget fremstår dermed som en «sterkere» gruppe enn dagpengemottakerne i 2008-utvalget. Dette bidrar også noe til de totale forskjellene vi så mellom de to utvalgene.

## Kvinner har oftere perioder som delvis ledig

Sammenligner vi kvinner og menn som var helt ledige på registreringstidspunktet, finner vi at andelen som har perioder som delvis ledig er høyere blant kvinner enn blant menn. I 2008-utvalget finner vi store forskjeller mellom kjønnene: 42 prosent av kvinnene og 31 prosent av mennene hadde minst én periode som delvis ledig i løpet av 9-månedersperioden etter at de registrerte seg som helt ledig. I 2009-utvalget er forskjellene nesten utjevnet, men fortsatt er andelen noe høyere blant kvinner enn blant menn, 49 mot 47 prosent. Også når vi sammenligner kvinner og menn med like lang arbeidssøkerperiode, finner vi at kvinner oftere enn menn har perioder som delvis ledig<sup>9</sup>.

Resultatene av den multivariate analysen viser høyere sannsynlighet for å ha perioder som delvis ledig blant kvinner enn blant menn som var helt ledige på registreringstidspunktet. Betydningen av kjønn er altså fortsatt signifikant selv om vi blant annet kontrollerer for at kvinner og menn har bakgrunn i ulike yrker, og dermed har kompetanse og nettverk i ulike bransjer der muligheten for

<sup>8</sup> Vilkår for å få dagpenger er blant annet at man har fått utbetalt en arbeidsinntekt på minst kr 109 322 i løpet av siste avsluttede kalenderår, eller minst kr 218 643 i løpet av de siste tre avsluttede kalenderårene.

<sup>9</sup> Med unntak av enkelte varighetsgrupper i 2009-utvalget.

deltidsarbeid kan være systematisk forskjellig. Betydningen av kjønn reduseres noe når en tar hensyn til yrkesbakgrunn.

Om vi ut fra analysen kan slutte at kvinner er flinkere enn menn til å beholde kontakten med arbeidslivet mens de er arbeidssøkere, er likevel usikkert. Kanskje er det slik at menn i stedet for perioder med deltidsarbeid har avbrudd fra arbeidssøkerperioden på grunn av fulltids jobb, og dermed oftere enn kvinner veksler mellom ledighet og arbeid. Dette skulle tilsi at andelen «gjengangere» blant arbeidssøkerne er høyere blant menn enn blant kvinner. Vi har ikke undersøkt dette her. Tidligere undersøkelser tyder imidlertid ikke på noen betydelig høyere andel «gjengangere» blant menn enn blant kvinner (Reiersen 2003).

### Perioder som delvis ledig mer vanlig i de eldste aldersgruppene

Å gå fra å være registrert som helt ledig til å bli delvis ledig er noe mindre vanlig blant arbeidssøkere i 20-årene enn i eldre aldersgrupper. Betydningen av alder er fortsatt signifikant i den multivariat analysen. Det er naturlig å anta at eldre arbeidssøkere oftere har et bedre nettverk i arbeidslivet enn de unge arbeidssøkere har.

## OVERGANG TIL SYKDOMSRELATERTE LIVSOPPHOLDSYTelser

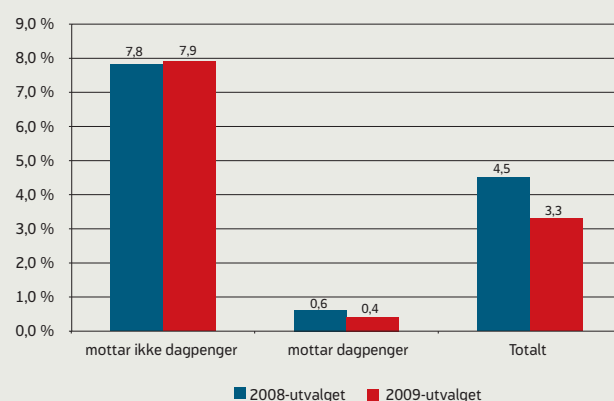
At nye arbeidssøkere ved inngangen av 2009 er en sterk gruppe, viser seg også ved lav overgang til sykdomsrelaterede livsoppholdsytelser, slik som attføringspenger, rehabiliteringspenger og uføreytelser. Blant de nye arbeidssøkerne som ikke mottok noen slik ytelse ved registreringstidspunktet, er andelen som mottar slike ytelser ved 9. månedsskifte 4,5 prosent i 2008-utvalget, og 3,3 prosent i 2009-utvalget.

De aller fleste av de som har hatt overgang til en slik ytelse – om lag tre av fire – mottar attføringspenger. Ca. 20 prosent mottar rehabiliteringspenger, mens 5 prosent mottar en uføreytelse. Fordelingen er omtrent lik i de to utvalgene.

### Høy overgang til sykdomsrelaterede ytelser blant nye arbeidssøkere uten dagpenger

I begge utvalgene er det svært store forskjeller mellom de med og de uten dagpenger. Blant de uten dagpenger er andelen med overgang til sykdomsrelaterede livsoppholdsytelser, relativt høy; 7,8 prosent i 2008-utvalget og 7,9 prosent i 2009-utvalget. Blant dagpengemottakere er de tilsvarende andelenene hhv. 0,6 og 0,4 prosent. Flere dagpengemottakere i 2009-utvalget bidrar dermed til lavere

Figur 6:  
Andel av de nye arbeidssøkerne i januar 2008 og januar 2009 som ved 9.månedsskifte har hatt overgang til attføringspenger, rehabiliteringspenger eller uføreytelser. Arbeidssøkere som ikke mottok noen slik ytelse ved registreringstidspunktet.



KILDE: NAV

andel med overgang til rehabiliteringspenger, attføringspenger eller uføreytelser blant disse arbeidssøkerne.

### Ikke økt overgang til attføringspenger, rehabiliteringspenger og uføreytelser

Ved hjelp av en multivariat analyse (vedlegg 3) finner vi at tidspunktet man ble registrert som arbeidssøker ikke har signifikant effekt på sannsynligheten for at en har hatt overgang til en sykdomsrelateret livsoppholdsyttelse 9 måneder senere. Det kan altså ikke påvises verken høyere eller lavere sannsynlighet for overgang til sykdomsrelaterede ytelser blant nye arbeidssøkere i januar 2009 i forhold til blant nye arbeidssøkere i januar 2008.

Når vi ser på arbeidssøkere med og uten dagpenger hver for seg, får vi likevel litt ulike resultater i de to gruppene. Blant de som ikke mottar dagpenger, er sannsynligheten for overgang til sykdomsrelaterede ytelser ikke signifikant forskjellig mellom de to utvalgene. For dagpengemottakere finner vi derimot at betydningen av tilgangsmåned er signifikant i den multivariate analysen. De som ble arbeidssøkere i januar 2009 har da lavere sannsynlighet for å motta attføringspenger, rehabiliteringspenger eller uføreytelser ni måneder senere enn de som ble arbeidssøkere ett år tidligere.

Det er vanskelig å tro at arbeidsmarkedet i seg selv skulle bidra til at dagpengemottakere får redusert sannsynlighet for at overgang til sykdomsrelaterede ytelser. En nærliggende tolkning av resultatene er derfor at vi ikke godt nok får kontrollert for arbeidssøkernes helse i analysen. Arbeidssøkerne i 2009-utvalget har sannsynligvis en bedre



---

---

helse enn de som er i 2008-utvalget, og dette kan forklare en god del av den forskjellen vi fortsatt finner mellom de to utvalgene når det gjelder overgang til helserelaterte ytelser blant dagpengemottakere. Det er altså vanskelig å avdekke om situasjonen på arbeidsmarkedet har en selvstendig effekt på sannsynligheten for overgang til attføringspenger, rehabiliteringspenger eller uføreytelser. For å avdekke en slik effekt ville man måtte sammenligne to utvalg nye arbeidssøkere som var likere med hensyn til helsemessige kjennetegn.

Foreløpig synes konklusjonen å være at overgang fra ledighet til slike ytelser er nokså upåvirket av konjunktorene og situasjonen på arbeidsmarkedet. Overgangen er imidlertid relativt høy blant personer uten dagpengerettigheter, men det gjelder altså uavhengig av arbeidsmarkedssituasjonen.

Når vi foreløpig ikke kan se noen effekt av arbeidsmarkedsutviklingen på overgang til attføringspenger, rehabiliteringspenger og uføreytelser, er dette for så vidt ikke overraskende. En må anta at i den grad et vanskeligere arbeidsmarked fører flere arbeidssøkere over i sykdomsperioder, så er dette prosesser som kan gå over lang tid. Ni måneder synes altså å være en for kort måleperiode for å avdekke en eventuell økning i slike overganger grunnet arbeidsmarkedsutviklingen det siste året.

### **Noe høyere overgang til helserelaterte ytelser blant kvinner enn blant menn**

En sammenligning av kvinner og menn i hvert av de to utvalgene viser en høyere overgang til attføringspenger, rehabiliteringspenger eller uføreytelser blant kvinner. Noe av denne forskjellen skyldes imidlertid at de nye kvinnelige arbeidssøkerne er eldre enn de mannlige arbeidssøkerne, samt at de sjeldnere mottar dagpenger. Betydningen av kjønn er fortsatt signifikant i den multivariate analysen, selv om den ikke er særlig stor.

## **REFERANSER**

Bakken, Frøydis og Aasebø, Lars Christian 2006: «Varighet som arbeidssøker», *Rapport om arbeidsmarkedet nr. 4/2006*. Oslo: Arbeids- og velferdsdirektoratet.

Reiersen, Tormod 2003: *Total varighet, gjennomstrømming, gjengangere og avgang til jobb blant arbeidssøkere. 1996-2001*. Aetat rapport nr 1/2003. Oslo: Arbeidsdirektoratet.

Ringdal, Kristen 2001: *Enhet og mangfolk. Samfunnsvitenskapelig forskning og kvantitativ metode*. Fagbokforlaget.

## Vedlegg 1:

**Resultater fra multivariat analyse over sannsynligheten for å nå en arbeidssøkervarighet på 6 måneder eller lengre i løpet av første 9 måneder etter nyregistrering som arbeidssøker. Nye ordinære arbeidssøkere januar 2008 og januar 2009.**

	B	Sig.	Exp(B)
<b>Tilgang mnd (jan 2008 / jan2009)</b>	.302	.000	1.352
<b>Kjønn (kvinner / menn)</b>	-.050	.065	.952
<b>Aldersgruppe (ref: 20-24 år )</b>		.000	
19 år og under	.081	.129	1.084
25-29 år	.202	.000	1.224
30-39 år	.404	.000	1.497
40-49 år	.492	.000	1.635
50-59 år	.470	.000	1.600
60 år og over	.644	.000	1.904
<b>Fødeland (ref:Norge)</b>		.000	
Afrika	.673	.000	1.961
Asia	.549	.000	1.732
Europa eks Norden	.338	.000	1.402
Latin-Amerika	.283	.014	1.328
Norden eks Norge	-.098	.291	.907
Oceania	-.643	.446	.526
USA og Canada	.031	.889	1.032
Ukjent landbakgrunn	-.238	.000	.788
<b>Arbeidssøkerstatus ved reg.tidspunktet (ref: Helt ledig)</b>		.001	
Delvis ledig	-.164	.001	.849
Ordinær tiltaksdeltaker	.431	.058	1.539
<b>Permittert (ikke permittert/permittert)</b>	-.880	.001	.415
<b>Mottatt rehabiliteringspenger i løpet av fjoråret (nei/ja)</b>	.887	.000	2.429
<b>Yrkespraksis grovgruppe (ref: Akademiske yrker)</b>		.000	
Barne- og ungdomsarbeid	.309	.005	1.362
Butikk- og salgsarbeid	.251	.011	1.285
Bygg og anlegg	-.016	.876	.985
Helse, pleie og omsorg	.081	.434	1.085
Industriarbeid	.124	.205	1.132
Ingen yrkesbakgrunn eller uoppgitt	.323	.001	1.382
Ingeniør- og ikt-fag	.199	.094	1.220
Jordbruk, skogbruk og fiske	.065	.599	1.067
Kontorarbeid	.165	.091	1.179
Ledere	.226	.077	1.254
Meglere og konsulenter	.315	.002	1.371
Reiseliv og transport	.051	.609	1.052
Serviceyrker og annet arbeid	.306	.002	1.358
Undervisning	.304	.011	1.355
<b>Yrkesønske grovgruppe (ref: Akademiske yrker)</b>		.000	
Barne- og ungdomsarbeid	.163	.071	1.177
Butikk- og salgsarbeid	.080	.323	1.084

	<b>B</b>	<b>Sig.</b>	<b>Exp (B)</b>
Bygg og anlegg	-.235	.006	.791
Helse, pleie og omsorg	.158	.071	1.172
Industriarbeid	-.019	.816	.981
Ingen yrkesønsker eller uoppgitt	.429	.000	1.536
Ingeniør- og ikt-fag	.061	.521	1.063
Jordbruk, skogbruk og fiske	-.209	.077	.811
Kontorarbeid	.145	.069	1.156
Ledere	-.223	.066	.800
Meglere og konsulenter	-.163	.075	.849
Reiseliv og transport	-.133	.113	.875
Serviceyrker og annet arbeid	.089	.286	1.093
Undervisning	.193	.068	1.213
<b>Fylkestilhørighet (ref: 03 Oslo)</b>		.000	
01 Østfold	-.154	.004	.857
02 Akershus	-.090	.070	.914
04 Hedmark	-.092	.163	.912
05 Oppland	-.394	.000	.674
06 Buskerud	-.237	.000	.789
07 Vestfold	.046	.424	1.047
08 Telemark	-.124	.049	.883
09 Aust-Agder	-.187	.019	.829
10 Vest-Agder	-.256	.000	.774
11 Rogaland	-.318	.000	.728
12 Hordaland	-.058	.235	.944
14 Sogn og Fjordane	-.565	.000	.568
15 Møre og Romsdal	-.317	.000	.729
16 Sør-Trøndelag	-.311	.000	.733
17 Nord-Trøndelag	-.297	.000	.743
18 Nordland	-.531	.000	.588
19 Troms	-.259	.000	.772
20 Finnmark	-.347	.000	.707
<b>Utdanningsnivå (ref: Grunnskole)</b>		.000	
Videregående skole, GK og VKI	-.009	.819	.991
Videregående avsluttet utdanning	-.148	.000	.863
Høyere utdanning, inntil 4 år	-.268	.000	.765
Høyere utdanning, over 4 år	-.336	.000	.715
Ukjent	-.279	.000	.757
<b>Mottak av dagpenger (mottar ikke dp / mottar dp)</b>	1.042	.000	2.836
<b>Mottok sykdomsrelatert ytelse ved reg.tidspunkt</b>	.874	.000	2.397
<b>Konstant</b>	-1.623	.000	.197

## Vedlegg 2:

**Resultater fra multivariat analyse over sannsynligheten for periode som delvis ledig, blant nye arbeidssøkere som var helt ledig på registreringstidspunktet. Nye ordinære arbeidssøkere januar 2008 og januar 2009**

	B	Sig.	Exp(B)
<b>Tilgang mnd (jan 2008 / jan2009)</b>	.322	.000	1.380
<b>Kjønn (kvinner / menn)</b>	-.497	.000	.608
<b>Aldersgruppe (ref: 20-24 år)</b>		.000	
19 år og under	-.099	.075	.905
25-29 år	.101	.014	1.106
30-39 år	.278	.000	1.321
40-49 år	.395	.000	1.484
50-59 år	.534	.000	1.706
60 år og over	.450	.000	1.568
<b>Fødeland (ref:Norge)</b>		.000	
Afrika	-.384	.000	.681
Asia	-.228	.000	.796
Europa eks Norden	-.228	.000	.796
Latin-Amerika	-.142	.269	.868
Norden eks Norge	-.055	.581	.946
Oceania	-1.400	.203	.247
USA og Canada	.149	.536	1.161
Ukjent landbakgrunn	.116	.000	1.123
<b>Yrkespraksis grovgruppe (ref: Akademiske yrker)</b>		.000	
Barne- og ungdomsarbeid	.205	.085	1.228
Butikk- og salgsarbeid	.072	.499	1.074
Bygg og anlegg	-.244	.022	.783
Helse, pleie og omsorg	.231	.039	1.260
Industriarbeid	.054	.611	1.055
Ingen yrkesbakgrunn eller uoppgitt	-.200	.055	.818
Ingeniør- og ikt-fag	-.186	.148	.830
Jordbruk, skogbruk og fiske	-.216	.100	.806
Kontorarbeid	.042	.687	1.043
Ledere	-.176	.202	.839
Meglere og konsulenter	-.186	.098	.830
Reiseliv og transport	.041	.704	1.041
Serviceyrker og annet arbeid	.140	.186	1.150
Undervisning	.287	.028	1.333
<b>Yrkesønske grovgruppe (ref: Akademiske yrker)</b>		.000	
Barne- og ungdomsarbeid	.052	.596	1.053
Butikk- og salgsarbeid	-.100	.258	.904
Bygg og anlegg	-.042	.643	.959
Helse, pleie og omsorg	.027	.780	1.027
Industriarbeid	.130	.150	1.139
Ingeniør- og ikt-fag	-.037	.724	.964
Jordbruk, skogbruk og fiske	.008	.950	1.008

	<b>B</b>	<b>Sig.</b>	<b>Exp(B)</b>
Kontorarbeid	-.034	.692	.966
Ledere	-.098	.449	.907
Meglere og konsulenter	-.271	.007	.763
Reiseliv og transport	.004	.968	1.004
Serviceyrker og annet arbeid	.023	.800	1.023
Undervisning	.100	.399	1.105
<b>Fylkestilhørighet (ref: 03 Oslo)</b>		.000	
01 Østfold	.313	.000	1.368
02 Akershus	.023	.680	1.023
04 Hedmark	.530	.000	1.698
05 Oppland	.639	.000	1.894
<b>06 Buskerud</b>	.189	.004	1.209
07 Vestfold	.299	.000	1.349
08 Telemark	.249	.000	1.282
09 Aust-Agder	.264	.003	1.302
10 Vest-Agder	.310	.000	1.363
11 Rogaland	.233	.000	1.262
12 Hordaland	.291	.000	1.337
14 Sogn og Fjordane	.611	.000	1.841
15 Møre og Romsdal	.433	.000	1.542
16 Sør-Trøndelag	.501	.000	1.651
17 Nord-Trøndelag	.689	.000	1.992
18 Nordland	.862	.000	2.369
19 Troms	.673	.000	1.961
20 Finnmark	.970	.000	2.637
<b>Utdanningsnivå (ref: Grunnskole)</b>		.000	
Videregående skole, GK og VKI	.133	.001	1.142
Videregående avsluttet utdanning	.283	.000	1.327
Høyere utdanning, inntil 4 år	.338	.000	1.402
Høyere utdanning, over 4 år	.508	.000	1.661
Ukjent	.187	.001	1.206
Mottatt rehabiliteringspenger i løpet av fjoråret (nei / ja)	-.589	.000	.555
<b>Lengste reg. arbeidssøkervarighet i perioden (ref: 0 måneder)</b>		.000	
1 måned	1.112	.000	3.039
2 måneder	1.323	.000	3.756
3 måneder	1.300	.000	3.669
4 måneder	1.455	.000	4.285
5 måneder	1.327	.000	3.771
6 måneder	1.379	.000	3.970
7 måneder	1.335	.000	3.800
8 måneder	.877	.000	2.405
9 måneder	.817	.000	2.265
<b>Permittert (ikke permittert / permittert)</b>	.481	.076	1.617
<b>Mottak av dagpenger (mottar ikke dp / mottar dp)</b>	1.456	.000	4.290
<b>Mottok sykdomsrelatert ytelse ved reg.tidspunkt</b>	-.647	.000	.523
<b>Konstant</b>	-2.677	.000	.069



## Vedlegg 3:

**Resultater fra multivariat analyse over sannsynligheten for overgang fra ledighet til attføringspenger, rehabiliteringspenger eller uføreytelser blant ny ordinære arbeidssøkere. Nye ordinære arbeidssøkere januar 2008 og januar 2009.**

	B	Sig.	Exp(B)
<b>Tilgang mnd (jan 2008/jan2009)</b>	-.066	.227	.936
<b>Kjønn (kvinner/menn)</b>	-.125	.049	.882
<b>Aldersgruppe (ref: 20–24 år)</b>		.000	
19 år og under	-.689	.000	.502
25-29 år	.634	.000	1.885
30-39 år	.925	.000	2.521
40-49 år	1.277	.000	3.585
50-59 år	1.624	.000	5.074
60 år og over	1.433	.000	4.193
<b>Fødeland (ref:Norge)</b>		.000	
Afrika	-1.146	.000	.318
Asia	-.592	.000	.553
Europa eks Norden	-.753	.000	.471
Latin-Amerika	-.699	.021	.497
Norden eks Norge	-.434	.056	.648
Oceania	-18.034	.999	.000
USA og Canada	-1.535	.081	.215
Ukjent landbakgrunn	-.827	.000	.437
<b>Arbeidssøkerstatus ved reg.tidspunktet (ref: Helt ledig)</b>		.000	
Delvis ledig	-.661	.000	.516
Ordinær tiltaksdeltaker	-.856	.151	.425
<b>Yrkespraksis grovgruppe (ref: Akademiske yrker)</b>		.015	
Barne- og ungdomsarbeid	.472	.080	1.603
Butikk- og salgsarbeid	.209	.412	1.233
Bygg og anlegg	.357	.174	1.428
Helse, pleie og omsorg	.131	.614	1.140
Industriarbeid	.501	.051	1.650
Ingen yrkesbakgrunn eller uoppgitt	.183	.473	1.201
Ingeniør- og ikt-fag	-.445	.193	.641
Jordbruk, skogbruk og fiske	.268	.379	1.307
Kontorarbeid	.312	.221	1.366
Ledere	.061	.859	1.063
Meglere og konsulenter	-.001	.997	.999
Reiseliv og transport	.293	.252	1.341
Serviceyrker og annet arbeid	.376	.139	1.456
Undervisning	.273	.367	1.314
<b>Yrkesønske grovgruppe (ref: Akademiske yrker)</b>		.000	
Barne- og ungdomsarbeid	.097	.669	1.102
Butikk- og salgsarbeid	.307	.147	1.359
Bygg og anlegg	-.199	.388	.820

	<b>B</b>	<b>Sig.</b>	<b>Exp(B)</b>
Helse, pleie og omsorg	.690	.001	1.993
Industriarbeid	.086	.694	1.090
Ingen yrkesønsker eller uoppgitt	1.378	.000	3.967
Ingeniør- og ikt-fag	.416	.098	1.516
Jordbruk, skogbruk og fiske	-.262	.411	.769
Kontorarbeid	.375	.071	1.455
Ledere	.181	.572	1.198
Meglere og konsulenter	-.029	.909	.971
Reiseliv og transport	.132	.543	1.141
Serviceyrker og annet arbeid	.032	.884	1.033
Undervisning	.359	.182	1.431
<b>Fylkestilhørighet (ref: 03 Oslo)</b>		.000	
01 Østfold	.030	.810	1.030
02 Akershus	-.053	.654	.948
04 Hedmark	-.055	.726	.946
05 Oppland	-.160	.365	.852
06 Buskerud	.090	.523	1.094
07 Vestfold	.413	.001	1.511
08 Telemark	.263	.062	1.300
09 Aust-Agder	.215	.243	1.240
10 Vest-Agder	.150	.318	1.162
11 Rogaland	.009	.947	1.009
12 Hordaland	.082	.481	1.086
14 Sogn og Fjordane	-.663	.007	.515
15 Møre og Romsdal	-.289	.063	.749
16 Sør-Trøndelag	-.476	.001	.621
17 Nord-Trøndelag	.229	.149	1.258
18 Nordland	-.210	.112	.811
19 Troms	-.366	.031	.694
20 Finnmark	-.500	.016	.607
<b>Utdanningsnivå (ref: Grunnskole)</b>		.000	
Videregående skole, GK og VKI	.210	.015	1.234
Videregående avsluttet utdanning	-.011	.898	.989
Høyere utdanning, inntil 4 år	-.337	.002	.714
Høyere utdanning, over 4 år	-.756	.000	.470
Ukjent	-.107	.379	.898
<b>Mottatt rehabiliteringspenger i løpet av fjoråret (nei/ja)</b>	-.103	.408	.902
<b>Permittert (ikke permittert /permittert)</b>	.802	.277	2.231
<b>Mottak av dagpenger (mottar ikke dp / mottar dp)</b>	-2.614	.000	.073
<b>Mottok sykdomsrelatert ytelse ved reg.tidspunkt</b>	4.453	.000	85.842
<b>Konstant</b>	-3.316	.000	.036