

## Aetats bedriftsundersøkelse 2003

Årets bedriftsundersøkelse viser at de fleste bedriftene tydelig merker lavkonjunktoren som økonomien nå befinner seg i. Sysselsettingsforventningene blant bedriftene er betydelig nedjustert i forhold resultatene fra fjorårets bedriftsundersøkelse. Sammenlignet med tidligere års undersøkelser er bedriftenes optimisme i år på et historisk lavt nivå. Dette indikerer en dempet etterspørsel etter arbeidskraft. Bedrifter innenfor alle næringer er nå mindre optimistiske enn de var på samme tid i fjor. På bakgrunn av bedriftenes egne besvarelser kan vi derfor slå fast at konjunkturedgangen treffer bredt.

Enkelte næringer skiller seg ut ved å ha nedjustert sine sysselsettingsforventninger spesielt mye fra i fjor. Dette gjelder i første rekke bedrifter innenfor bygg og anlegg, finans/tjenesteyting og IKT-næringen. Også skolene signaliserer lavere optimisme enn de har gjort i forbindelse med tidligere bedriftsundersøkelser.

Sammenlignet med Aetats bedriftsundersøkelse 2002 melder bedriftene i år om lavere sysselsettingsforventninger i alle fylker. De kraftigste nedjusteringene finner vi i fylkene som i fjor var forbundet med høye sysselsettingsforventninger. Dette trekker i retning av mindre geografiske forskjeller i sysselsettingsutviklingen det kommende året.

I perioden fra 1998 til et stykke ut i 2002 var arbeidsmarkedet stramt. Etterspørselen etter arbeidskraft var høy og tilbudet på arbeidskraft rakk ikke til for å fylle de ledige jobbene. Dette medførte relativt omfattende rekrutteringsproblemer. Når både ledighetsutviklingen og Aetats bedriftsundersøkelsen nå indikerer lavere etterspørsel etter arbeidskraft er det som forventet at også rekrutteringsproblemene har avtatt.

Det er i år bare 22 prosent av bedriftene som melder om rekrutteringsproblemer. I fjor var tilsvarende andel 31 prosent. Når bedriftene blir spurt om rekrutteringsproblemene medfører at de har færre ansatte enn de ellers vill hatt, svarer 8 prosent av bedriftene at de har slike alvorlige rekrutteringsproblemer. Dette er en nedgang på 5 prosentpoeng sammenlignet med i fjor. Resultatene fra Aetats bedriftsundersøkelse 2003 viser at bedriftene nå mangler 52.700 personer. I fjor summerte mangelen på arbeidskraft seg til 67.100 personer.

I en tid med økende arbeidsledighet kan det virke som en selvmotsigelse at bedriftene samtidig rapporterer om rekrutteringsproblemer. Aetat forventer imidlertid at denne ubalansen på arbeidsmarkedet etter hvert vil avta ettersom de arbeidsledige finner de ledige jobbene. Dette vil bidra til å dempe rekrutteringsproblemene. Det er også viktig å merke seg at mangelen på arbeidskraft representerer bruttotall. Med det menes at anslaget for mangel på arbeidskraft ikke tar høyde for at bedrifter samtidig kan ha overskudd av arbeidskraft.

Bedriftene melder fremdeles om mangel på personell innenfor følgende yrker: Butikkmedarbeidere/selgere, sjåførere, tømrere og snekkere, sykepleiere, malere og byggtapetserere, hjelpepleiere, sveisere, anleggsgartnere og rørleggere.

Sett i forhold til sysselsettingsnivået innenfor enkeltyrker er rekrutteringsproblemene størst blant følgende yrker: Anleggsgartnere, malere og byggtapetserere, møbeltapetserere, maskinarbeidere, sjåførere, sveisere, forskalingsnekkere, bakere og konditorer, kopper- og blikkenslagere og murere.

### Om Aetats bedriftsundersøkelse

Formålet med Aetats bedriftsundersøkelse er at den skal gi innsikt i etterspørselssiden på arbeidsmarkedet, og kunne få bedre kunnskap om næringslivets og offentlige etaters behov for ulike typer arbeidskraft i den nærmeste fremtid. Dette bidrar til at Aetat kan

yte bedre service overfor arbeidssøkere og arbeidsgivere. Også for allmennheten og andre beslutningstakere gir Aetats bedriftsundersøkelse nytting informasjon om tilpasningsproblemene på arbeidsmarkedet.

Aetat fylke gir ut egne rapporter med resultater fra Bedriftsundersøkelsen. Dersom interessen knytter seg til detaljerte resultater fra særskilte fylker, bør man derfor henvende seg til Aetats hovedkontor i det respektive fylke. Vi gjør oppmerksom på at Aetat Arbeidsdirektoratet i sine resultater har lagt vekt på å gjøre resultatene sammenlignbare mellom fylker. Dette kan innebære at det forekommer mindre avvik mellom våre og fylkenes resultater.

I Aetats bedriftsundersøkelse svarte 13.750 bedrifter, noe som er en svarprosent på 70. Undersøkelsen ble gjennomført i tidsrommet fra slutten av februar tom starten av mai 2003.

Bedriftsundersøkelsen er en årlig undersøkelse som utføres av Aetat. Undersøkelsen blir gjennomført fylkesvis ved Aetats hovedkontorer og lokalkontorer. Ettersom bedriftsundersøkelsen baserer seg på utvalg vil det være usikkerhet knyttet til resultatene. Denne usikkerheten er større, desto mer detaljert nivå det søkes informasjon på. I det metodiske vedlegget presenteres konfidensintervall for resultatene som viser mangel på arbeidskraft.

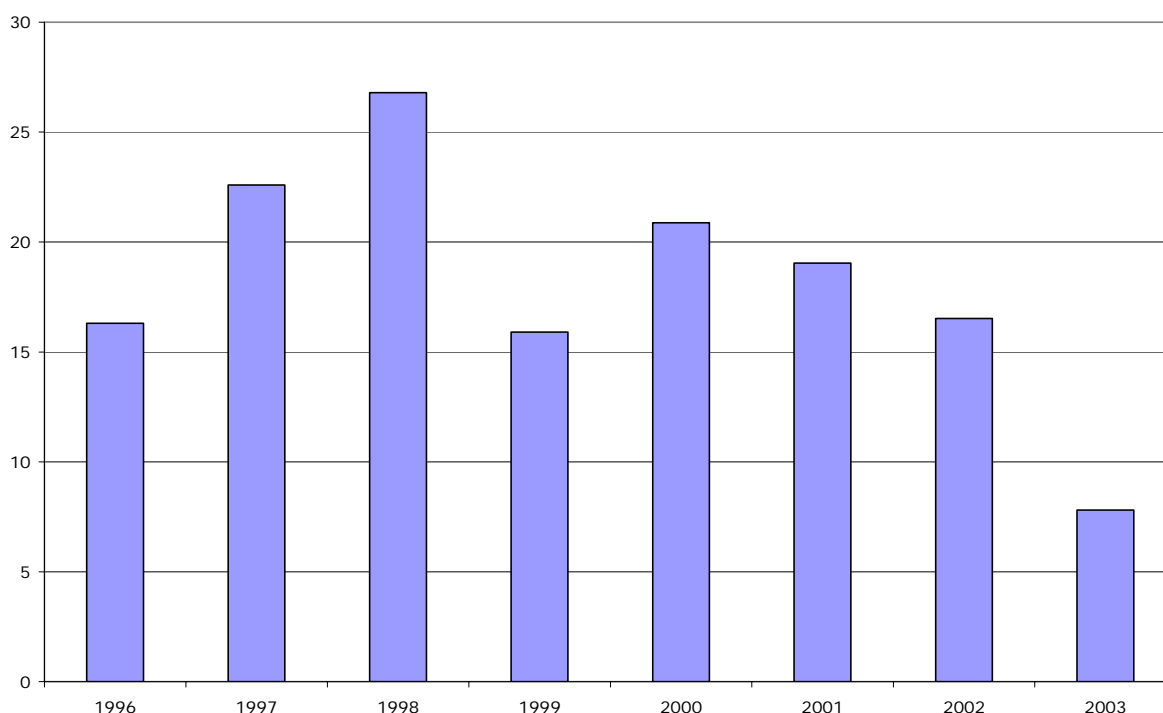
#### **Yrker og Næringer**

Vi vil presentere en del resultater for yrker og næringer. Det er viktig å merke seg at inndelingen i yrker og næringer bygger på forskjellige klassifiseringsprinsipper. Næring viser hva slags produksjon som hovedsakelig foregår i virksomheten, mens yrkesbetegnelsen viser hva slags arbeidsoppgaver som tilfaller et yrke. Innenfor den enkelte næring vil det ofte finnes mange yrker.

#### **Sysselsettingen det kommende året**

Bedriftenes forventninger til sysselsettingsutviklingen det kommende året er betydelig lavere nå enn det var for et år siden. Sysselsettingsbarometeret i figur 1 viser resultatet fra årets bedriftsundersøkelse sammenlignet med resultatene fra tidligere års bedriftsundersøkelser. Årets resultat viser en historisk lav optimisme. De fleste bedriftene merker tydelig lavkonjunkturen som landets økonomien nå befinner seg i.

Vi tolker dette som at bedriftene har innfunnet seg med en situasjon der sysselsettingsnivået skal tilpasses et aktivitetsnivå som nå er lavere enn det som har vært tilfellet de siste årene. Dette vil i mange tilfeller utløse nedbemanning. Veksten i arbeidsledigheten det siste halve året indikerer at en del bedrifter allerede har gjennomført en slik tilpassing av bemanningen. Årets svake sysselsettingsanslag gir likevel grunn til å tro at bedriftene fremdeles ser seg nødt til å ytterligere kutte bemanningsnivået i det kommende året.

**Figur 1. Aetats sysselsettingsbarometer. Utvikling fra 1996 til 2003.**

Kilde: Aetats bedriftsundersøkelse

Det er nå bare 21 prosent bedrifter som forventer økt bemanningsnivå i det kommende året. I fjor var tilsvarende andel 26 prosent. De høyeste målingene av etterspørslen etter arbeidskraft ble foretatt i 1998. Da forventet hele 36 prosent av bedriftene økt bemanningsnivå i året som kom.

**Tabell 1. Bedriftenes fremtidige sysselsettingsforventninger.**

	Økende	Uendret	Nedgang	Netto økning (Aetats sysselsettings- barometer)
1996	30,1	56,1	13,8	16,3
1997	33,6	55,4	11,0	22,6
1998	35,9	55,0	9,1	26,8
1999	26,0	63,9	10,1	15,9
2000	30,7	59,4	9,8	20,9
2001	28,5	62,1	9,4	19,0
2002	26,3	64,0	9,7	16,5
2003	21,2	65,4	13,4	7,8

Kilde: Aetats bedriftsundersøkelse

### Konjunkturedgangen treffer bredt

Årets bedriftsundersøkelse viser at konjunkturedgangen har slått ut veldig bredt. Samtlige næringer har nedjustert sine sysselsettingsforventninger sammenlignet med i fjor. Dette må ses i sammenheng med at vi for tiden opplever en generell konjunkturedgang.

Også når vi ser på geografiske forskjeller viser årets bedriftsundersøkelse en nedjustering av sysselsettingsforventningene i alle landets fylker. Bedriftene i storbyfylkene ser likevel noe mer optimistisk på sysselsettingsutviklingen enn bedriftene i resten av landet.

**Aetats sysselsettingsbarometer**

Tallverdien i sysselsettingsbarometeret er differansen mellom prosentvis andel bedrifter som oppgir at de forventer vekst i sysselsettingen og prosentvis andel bedrifter som forventer nedgang. Dette gir en indikasjon på virksomhetenes optimisme det kommende året. En høy verdi på sysselsettingsbarometeret er et tegn på stor etterspørsel etter arbeidskraft.

Sysselsettingsbarometeret bygger på bedriftenes vurderinger for den forventede arbeidsstokken i det kommende året. På bakgrunn av bedriftenes anslag er besvarelsene sortert etter andel bedrifter som forventer økning, nedgang og uendret sysselsetting om ett år. Barometerets tallgrunnlag er derfor ikke påvirket av hvor mange personer en eventuell endring i sysselsettingen summerer seg til.

Til forskjell fra tidligere år opplever bedriftene avtagende rekrutteringsproblemer. Det er likevel slik at rekrutteringsproblemer vil ha en viss effekt på sysselsettingsbarometeret. På bakgrunn av erfaring fra tidligere bedriftsundersøkelser vet vi at bedriftene ikke tar tilstrekkelig hensyn til begrensninger på tilbudssiden av arbeidsmarkedet. Derfor er det også i år rimelig å forvente at bedriftenes anslag på forventet sysselsetting vil overstige faktisk sysselsettingsutvikling det kommende året. Dette gjør at tallverdien i sysselsettingsbarometeret ikke kan betraktes som et rent kvantitativt anslag på den kommende sysselsetting.

**Lavere tempo i bygg- og anleggsbransjen**

Bedriftene innenfor bygg- og anleggsnæringen er mindre optimistiske i år sammenlignet med i fjor. Nedgangen på sysselsettingsbarometeret er noe kraftigere for denne næringene enn det som er tilfellet for bedriftene ellers. Dette er sammenfallende med den siste utviklingen på arbeidsmarkedet. De siste månedene har Aetat opplevd spesielt stor strøm av arbeidsledige fra nettopp bygg- og anleggsbedrifter.

I forbindelse med de siste års bedriftsundersøkelser har bedriftene i bygg- og anleggsnæringen vært meget optimistiske i sine sysselsettingsanslag. Dette har hatt sammenheng med god tilgang på oppdrag i næringen. Oppdragsmengden er nå lavere enn den var da bedriftsundersøkelsen ble gjennomført i fjor.

Både byggebedriftene og anleggsbedriftene er mindre optimistiske i år sammenlignet med i fjor. Byggebedriftene skiller seg ut ved å ha nedjustert sysselsettingsanslagene noe mer enn det anleggsbedriftene har gjort.

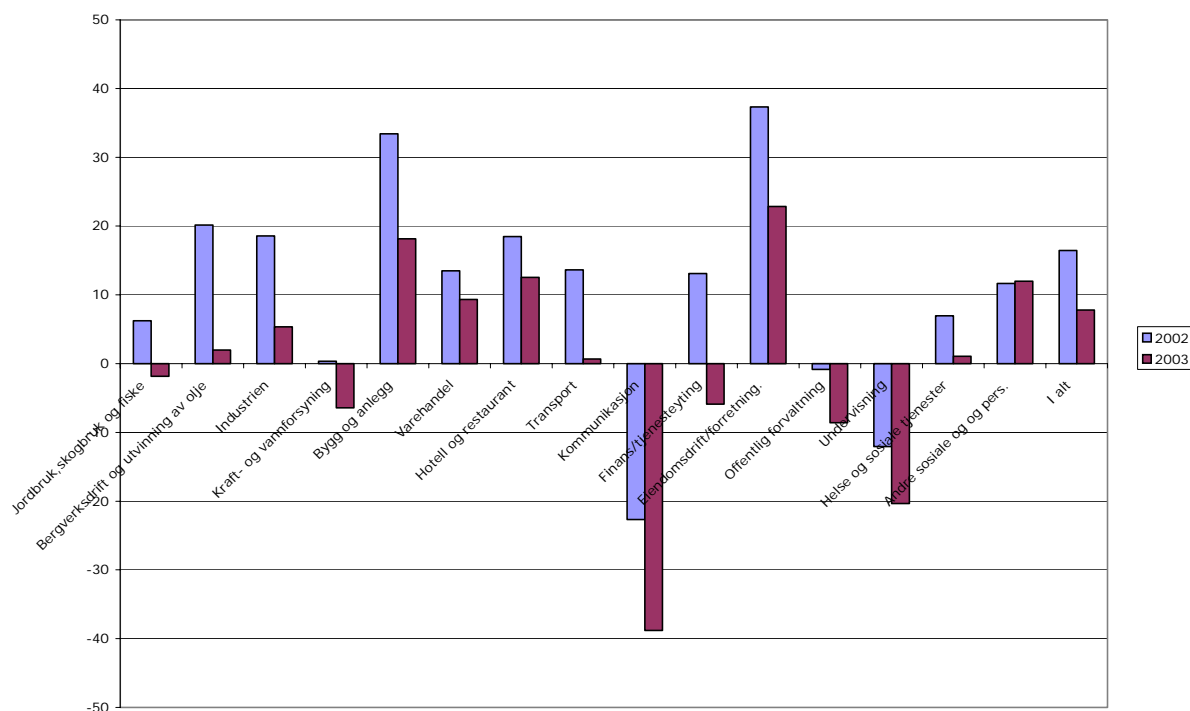
Aetat tror at sysselsettingen innenfor byggebransjen vil falle ut over i 2003. Det er likevel viktig å påpeke forhold kan trekke i retning av at etterspørslen etter byggearbeidere vil forbedre seg i løpet av 2003. For det første vil en lavere rente stimulere boliginvesteringene. Dette vil øke oppdragsmengden innenfor byggebransjen. For det andre vil økt ledighet innenfor byggebransjen bidra til å frigjøre arbeidskraft. De siste årene har det vært meget store rekrutteringsproblemer innenfor byggebransjen. I år har rekrutteringsproblemene riktignok avtatt betydelig, men er fremdeles av betydning. En del av bedrifter som fremdeles har oppdrag ser nå trolig muligheten for å øke ansettelsesnivået når arbeidskraften har blitt lettere å rekruttere. Dette vil isolert sett bidra til å øke sysselsettingen.

Som et motargument må det nevnes at en fortsatt svekkelse av norsk økonomi vil virke dempende på boliginvesteringene, og dermed også oppdragsnivået innenfor byggebransjen.

Byggebedriftene i storbyfylker som Oslo, Akershus, Rogaland, Hordaland og Sør-Trøndelag er mer optimistiske enn bedrifter i resten av landet. En nærliggende konklusjon vil være at vi må forvente en viss strøm av arbeidskraft til storbyfylkene. For

byggebransjen vil dette bidra til økte regionale forskjeller i sysselsettingsnivået det kommende året.

**Figur 2. Aetats sysselsettingsbarometer. Resultater fordelt på næringer.**



Kilde: Aetats bedriftsundersøkelse

### Nedbemanning innenfor undervisning

Bedrifter innenfor undervisningsnæringen har gitt klare indikasjoner om kutt i sysselsettingen i løpet av det kommende året. Sammenlignet med i fjor er endringene på sysselsettingsbarometeret omtrent på nivå med bedrifter innenfor andre næringer. Det er imidlertid ikke vanlig å observere store endringer på sysselsettingsbarometeret for bedrifter som tilhører offentlig sektor. Undervisningsnæringens forventede sysselsettingskutt må ses i sammenheng med den svake kommuneøkonomien. De svake sysselsettingsforventninger innenfor undervisning gjelder for øvrig hele landet.

### Fortsetter nedbemanningen innen industrien?

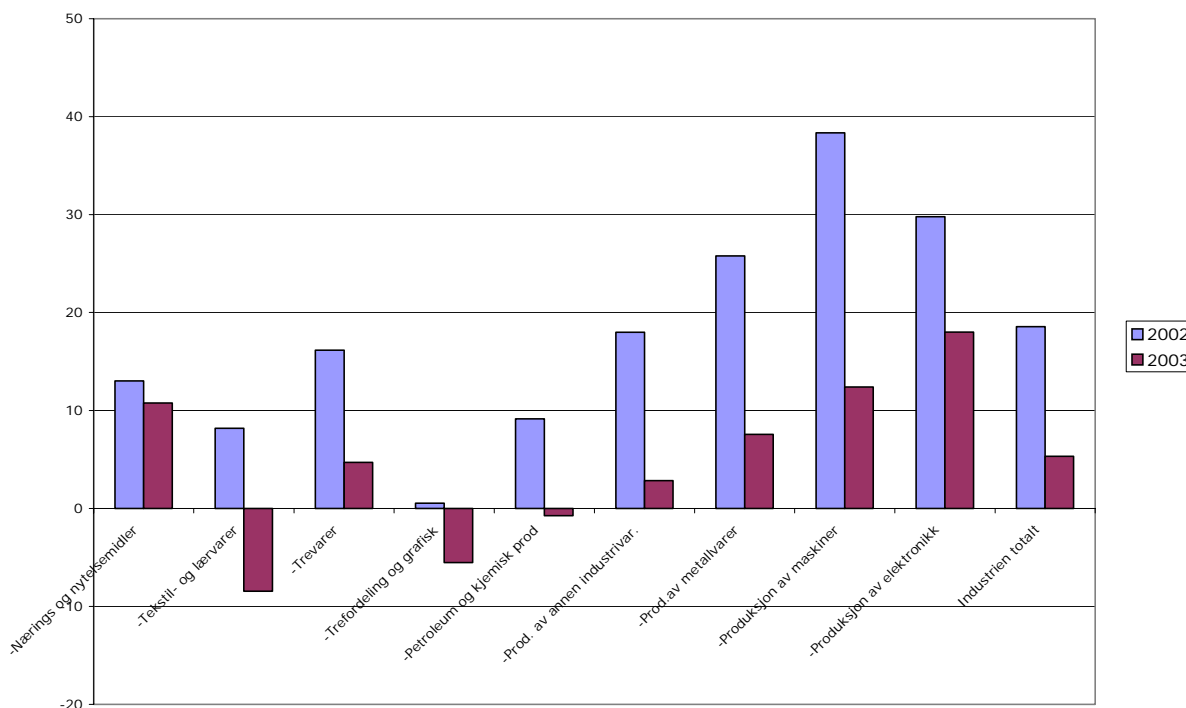
Ifølge Statistisk sentralbyrå har industrien redusert bemanningen med 7.000 arbeidsplasser fra 1. kvartal 2002 til 1. kvartal 2003. Dette utgjør rundt halvparten av alle arbeidsplassene som totalt har forsvunnet i alle næringer løpet av samme periode. Resultatene fra Aetats bedriftsundersøkelse gir ikke noe entydig svar på om sysselsettingskuttene i industrien vil fortsette i samme skala.

Figur 2 viser at industribedriftene har nedjustert sysselsettingsforventningene betydelig. Nedjusteringen er på et nivå som er litt større enn det som er tilfellet for de andre bedriftene. Sett i sammenheng med siste års utvikling må vi betrakte dette som et positivt signal for det kommende året. På bakgrunn av sysselsettingsbarometeret (figur 2) er det ingen grunn til å tro at den kommende sysselsettingsutviklingen vil være svakere innen industrien enn i andre næringer.

Det er imidlertid et problem at dagens sysselsettingsnivå innen en del industribedrifter allerede er slanket. Det samme er ikke nødvendigvis tilfellet innenfor andre næringer. En fortsatt svak sysselsettingsutvikling kan derfor komme til å bli mer dramatisk i industribedrifter enn i andre bedrifter.

En viktig årsak til at arbeidsledigheten innen industrinæringen har økt kraftig skyldes en rekke oppsigelser og permitteringer knyttet til verftsindustrien. I figur 3 er disse bedriftene sortert under produksjon av maskiner og utstyr. Det er også denne delen av industrien som nå står for den kraftigste reduksjonen i sysselsettingsforventningene sammenlignet fjorårets undersøkelse. Alle industrinæringene har foretatt en betydelig nedjustering av sysselsettingsforventningene i forhold til fjorårets undersøkelse. Sysselsettingsbarometeret viser likevel noe mindre endring fra i fjor når det gjelder undergruppene nærings- og nytelsesmidler og treforedling og grafisk produksjon.

**Figur 3. Aetats sysselsettingsbarometer. Resultater fordelt på undergrupper i industrien.**



Kilde: Aetats bedriftsundersøkelse

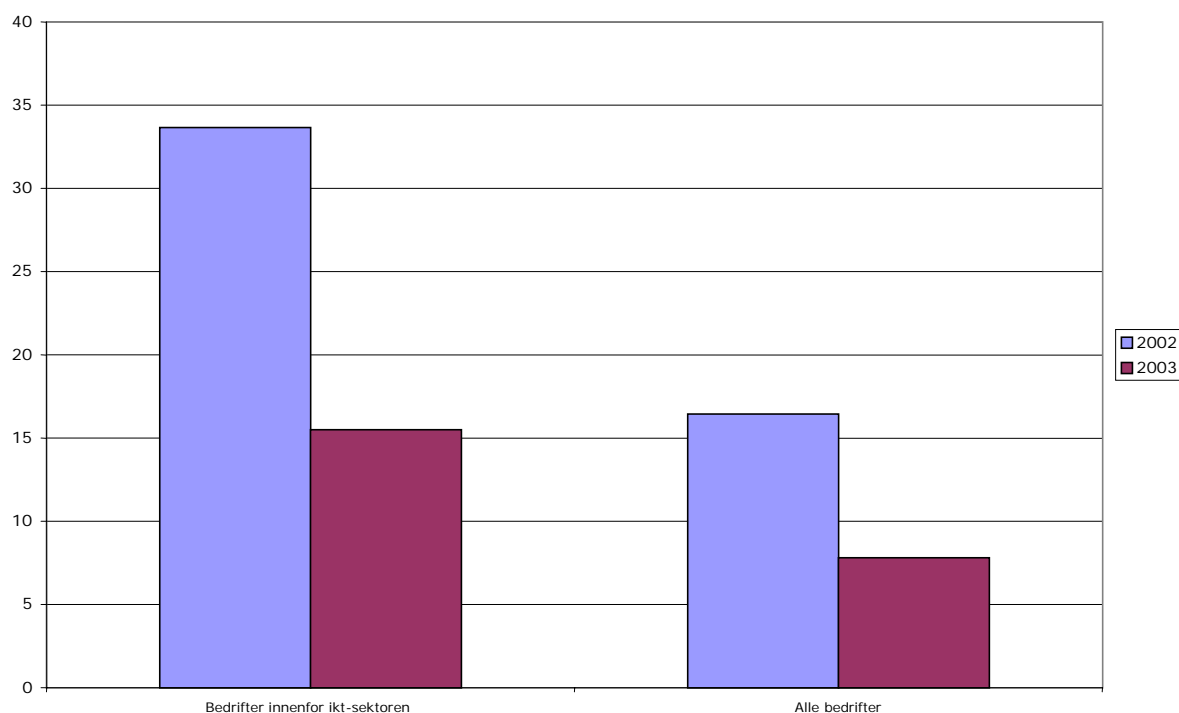
### Ikke slutt på nedgangen innenfor IKT

For IKT-sektoren har det siste året vært preget av en rekke konkurser og nedbemanning. I likhet med mange andre bedrifter var også IKT-sektoren i liten grad forberedt på dette vanskelige året. Fjorårets resultater fra bedriftsundersøkelsen viser at IKT-sektoren hadde meget høye sysselsettingsanslag (figur 4). Dette har trolig bidratt til å forsterke behovet for å kutte bemanningen innenfor IKT-sektoren.

#### IKT-sektoren

IKT-bedriftene tilhører undergrupper av næringene produksjon av elektronikk, varehandel, kommunikasjon og eiendomsdrift/forretningsmessig tjenesteyting. IKT-sektoren er derfor ikke representert i figur 2. Definisjonen for IKT-sektoren er for øvrig i tråd med Statistisk sentralbyrå sin IKT-statistikk.

Etter at mange IKT-bedrifter nylig har nedbemannet er det usikkerhet knyttet til når sysselsettingsnivået i denne næringen vil stabiliseres. Sysselsettingsbarometeret viser at IKT-bedriftene i år har nedjustert forventningene kraftig sammenlignet med i fjorårets forventninger. Denne endringen er spesielt stor i forhold til tilsvarende endring for bedriftene totalt. Vi tolker derfor resultatene fra årets undersøkelse som at sysselsettingskuttene innenfor IKT-sektoren fremdeles ikke har nådd bunnen.

**Figur 4. Aetats sysselsettingsbarometer. Resultater innenfor IKT-sektoren.**

Kilde: Aetats bedriftsundersøkelse

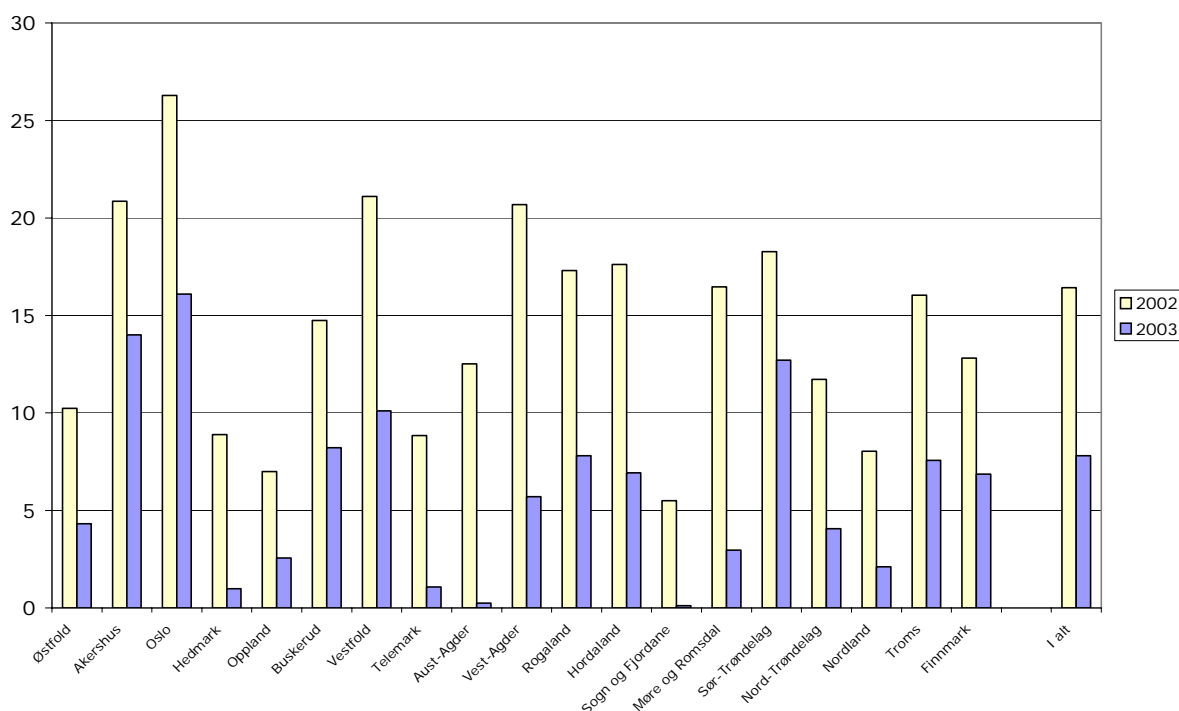
### Mindre geografiske forskjeller

Innenfor hvert eneste fylke har bedriftene lavere sysselsettingsanslag i år enn de hadde for et år siden. Samtidig er det heller ingen enkeltfylker som i år slår negativt ut på sysselsettingsbarometeret. I sum betyr dette at bedriftenes sysselsettingsforventninger nå indikerer mindre geografiske forskjeller enn det som var tilfellet i forbindelse med fjorårets undersøkelse.

Bedriftene er mest optimistiske i storbyfylkene. Dette gjelder i første rekke Oslo, Akershus og Sør-Trøndelag. Bedriftene i Hordaland og Rogaland har forventninger mer som på nivå med bedriftene i landet ellers. Det er i første rekke bedriftene innenfor bygg- og anlegg og eiendomsdrift/forretningsmessig tjenesteyting som bidrar til at disse fem storbyfylkene skiller seg med relativt sett optimistiske anslag. Også fylkene Buskerud og Vestfold skiller seg ut som fylker hvor bedriftene ser mer optimistisk på den kommende sysselsettingsutviklingen det kommende året enn i landet ellers.

Bedriftene er minst optimistiske i Sogn og Fjordane, Møre og Romsdal og Telemark. Dette er deler av landet som i løpet av de siste 6 månedene har gjennomgått store nedskjæringer innenfor industrien. I fylkene Nordland og Hedmark har også bedriftene meldt om meget lave sysselsettingsanslag.

Lengst i nord, i fylkene Troms og Finnmark, er sysselsettingsforventningene omtrent som på nivå med landet ellers.

**Figur 5. Aetats sysselsettingsbarometer. Fylkesfordelte resultater.**

Kilde: Aetats bedriftsundersøkelse

## Mangelen på arbeidskraft

Bedriftene hadde i 2. kvartal i år rekrutteringsproblemer som tilsvarer en mangel på 52.700 personer. Tilsvarende tall for 2002 var 67.100 personer, dvs at mangelen på arbeidskraft har blitt betydelig redusert. Andelen virksomheter med rekrutteringsproblemer har gått ned fra 31 til 22 prosent. I løpet av de siste årene har det aldri vært så få bedrifter som har meldt om rekrutteringsproblemer.

### Fremdeles er det mangel på arbeidskraft innen enkelte yrker

For øyeblikket stiger arbeidsledigheten innenfor de fleste yrker. Likevel rapporterer bedriftene om rekrutteringsproblemer innenfor enkelte av de samme yrkene. I løpet av en viss tid vil mange av de arbeidsledige knyttes til de ubesatte jobbene.

Arbeidsledighet vil ikke uten videre eliminere rekrutteringsproblemer. Selv innenfor samme yrke kan det være både arbeidsledighet og rekrutteringsproblemer. Rekrutteringsproblemene kan for eksempel knytte seg til kompetanse som ikke reflekteres i yrkesbenevnelsen. Store geografiske avstander kan også være årsak til at det på landsbasis meldes om arbeidsledighet samtidig som det er mangel på arbeidskraft innenfor samme yrke.

Årets bedriftsundersøkelse viser eksempler på rekrutteringsproblemer innenfor yrker der ledigheten er voksende. Et eksempel på dette er snekkere og tømrere. Ved utgangen av mai 2003 summerte arbeidsledigheten seg til 1.750 i hele landet for disse to yrkesgruppene. Sammenlignet med mai i fjor er dette en økning på over 50 prosent. Dette tyder på at etterspørselen etter arbeidskraft er avtagende. Samtidig melder bedriftene i år om en mangel på 2.900 snekkere og tømrere. Dette viser at rekrutteringsproblemene kan være store innenfor yrker der etterspørselen etter arbeidskraft er i ferd med å avta.



**Ny metode som estimerer mangel på arbeidskraft**

I år har Aetat endret metoden som estimerer mangel på arbeidskraft. Den nye metoden tar i større grad hensyn til bedriftene størrelse i forhold til innrapportert mangel. Dette gjør at estimatene for mangel på arbeidskraft blir mer lik den faktiske mangel på arbeidskraft.

Den gamle metoden underestimerte mangel på arbeidskraft. Dette innebærer at vi har revidert fjorårets anslag for mangel på arbeidskraft. Det reviderte anslaget for mangel på arbeidskraft i 2002 er 67.100 personer. Dette er 25.000 flere personer enn det som ble presentert i forbindelse med fjorårets offentliggjøring av Aetats bedriftsundersøkelse.

En mer detaljert orientering følger i det metodiske vedlegget.

**Rekrutteringsproblemer fordelt på yrke**

I bedriftsundersøkelsen har vi stilt bedriftene spørsmål om innenfor hvilke yrker de har så store rekrutteringsproblemer at de har færre ansatte enn de ellers ville hatt, og om hvor mange ansatte dette dreier seg om. Ved hjelp av svarene på dette spørsmålet beregnes mangelen innenfor enkelt yrker.

Tabell 2 viser mangel på arbeidskraft innenfor de yrkesgruppene der mangelen på arbeidskraft er størst. Det foreligger ikke beregninger for alle yrkesgrupper. Dette fordi mangel på arbeidskraft ikke kan estimeres innenfor enkeltyrker der det kun er et fåtall bedrifter i utvalget som har oppgitt mangel på arbeidskraft. I de fleste slike tilfeller må vi forvente at et fåtall observasjoner i utvalget reflekterer markedsforholdene, dvs at det er lav mangel innenfor yrket. I andre tilfeller vil likevel et fåtall observasjoner kunne summere seg til et betydelig antall personer. Et yrke kan derfor likevel være forbundet med mangel på arbeidskraft selv om yrket ikke er nevnt i tabell 2. I tabell 5 presenteres en liste over yrker med liten eller ingen mangel på arbeidskraft.

Ettersom dette er en utvalgsundersøkelse vil det være usikkerhet knyttet til alle estimatene på mangel. Usikkerheten kan variere fra yrke til yrke. I statistisk vedlegg diskuteres denne usikkerheten noe nærmere.

I tillegg til for eksempel tabell 2 som viser absolutt mangel fordelt på yrkesgrupper viser tabell 3 den relative mangelen på arbeidskraft. Dette fordi antallet som mangler arbeidskraft vil ha sammenheng med hvor stor yrkesgruppen er. Den relative mangelen er presentert gjennom stramhetsindikatoren (se egen ramme nedenfor). Eksempelvis kan en mangel på 750 frisører være like virksomhetskritisk som en mangel på 1.950 tømrere, ettersom arbeidsstyrken for tømrere er langt større. Vi ser derfor også på forholdstallet mellom mangelen på arbeidskraft og antall sysselsatte i yrkene og benevner dette som stramhetsindikatoren.

**Stramhetsindikatoren**

Stramhetsindikator er forholdstallet mellom antall personer som virksomhetene mangler og antall personer som er sysselsatt. Et høyt forholdstall indikerer et stramt arbeidsmarked, noe som isolert sett peker på problemer med å rekruttere arbeidskraft til virksomhetene.

Det presenteres to stramhetsindikatorer. En for tabeller som beskriver yrker (STYRK) og en for tabeller som beskriver næringsgrupper (NACE). I begge stramhetsindikatorer er antall personer som virksomhetene mangler (telleren) basert på resultater fra Aetats bedriftsundersøkelse 2003. Sysselsettingstallene (nevneren) for yrkesgrupperinger er hentet fra Statistisk Sentralbyrås arbeidskraftsundersøkelser. Siste tilgjengelige er sysselsettingstall er fra 2002. For næringsgrupperinger er kilden for sysselsettingstallene enhetsregisteret

I tolkningen av resultatene bør leseren også være klar over at dette er arbeidsgivernes synspunkter og at disse kan ha ulike motiver for å rapportere om, eller la være å rapportere om, mangel på arbeidskraft. Svarene skal ikke uttrykke at bedriftene kunne ønsket flere arbeidstakere om budsjett- eller kostnadssituasjonen hadde tillatt det.

I spørsmålet som avdekker mangel bes bedriftene ta stilling til om rekrutteringsproblemene er av en slik art at man har færre ansatte enn man ellers ville ha hatt. Innenfor enkelte yrker kan det benyttes ufaglært arbeidskraft uten at dette i bedriftsundersøkelsen blir registrert som et alvorlig rekrutteringsproblem. På en annen side vil enkelte arbeidsgivere ønske seg ansatte med kompetanse utover det som er normalt innenfor en yrkesgruppe. Naturlig nok vil det alltid være vanskelig å rekruttere denne typen arbeidskraft.

Den enkelte virksomhet rapporterer kun mangel på arbeidskraft, ikke overskudd av arbeidskraft. Dette betyr at dersom en bedrift mangler 10 snekkere og en annen har overskudd på 10 snekkere, så vil summen av dette bli en mangel på 10 snekkere. Den estimerte mangelen på 52.700 personer representerer derfor et bruttotall for udekket behov for arbeidskraft som i en viss utstrekning blir dekket opp av den løpende tilgangen på arbeidskraft over tid.

### **Lettere å få tak i hjelpepleiere**

Aetats bedriftsundersøkelse har de siste årene avdekket store rekrutteringsproblemer blant hjelpepleiere. I år mangler bedriftene 1.250 hjelpepleiere. Dette er 1.000 færre en for et år siden. Sett i forhold til antall ansatte er ikke lenger rekrutteringsproblemene like alvorlige som de var tidligere. Langsiktige prognoser indikerer likevel at det vil være mangel på hjelpepleiere i fremtiden. Dette har sammenheng med at andelen eldre i befolkningen kommer til å øke.

Når det gjelder sykepleiere er mangelen omtrent uendret fra i fjor. Det mangler nå 1.500 sykepleiere mens mangelen på spesialsykepleiere er 450. I fjor summerte disse to gruppene seg til 2.050. Sett i forhold til sysselsettingen er rekrutteringsproblemene mer alvorlige for sykepleiere enn for hjelpepleiere. Rekrutteringsproblemene blant sykepleiere strekker seg over hele landet. Det er også en viss mangel på leger.

### **Mangel på snekkere og tømrere er i ferd med å avta**

I fjor viste bedriftsundersøkelsen en mangel på 9.000 snekkere og tømrere, noe som tilsa svært alvorlige rekrutteringsproblemer. Årets bedriftsundersøkelse avdekker en mangel på 2.900 snekkere og tømrere. Dette er en kraftig reduksjon i forhold til fjorårets rekrutteringsproblemer. Relativt til sysselsettingsnivået er likevel mangelen på arbeidskraft høy. Rekrutteringsproblemene er størst i Østfold, Vestfold, Telemark, Agderfylkene og Rogaland.

Det er fremdeles mangel på andre byggarbeidere som malere og byggtapetsere, forskalingsnekkere, kopper- og blikkenslagere, murere, rørleggere og elektrikere.

### **Økt mangel på kokker og servitører**

Bedrifter som ansetter kokker og servitører opplever at det er vanskeligere å få tak i denne typen arbeidskraft nå enn det var i fjor. Bedriftene melder i år om en mangel på 1.500 kokker, noe som er en økning på 600 fra i fjor. Mangelen er størst i Oslo og Akershus. Det er også relativt store rekrutteringsproblemer blant servitører, hovmestere og bartendere. Den absolutte mangelen innenfor denne yrkesgruppen utgjør 750 personer.

**Størst rekrutteringsproblemer blant anleggsgartnere**

Tabell 2 viser at for hver 100 sysselsatte anleggsgartnere mangler bedriftene nesten 40 anleggsgartnere. Den absolutte mangelen omfatter 1.000 personer. Sammenlignet med i fjor er mangelen på anleggsgartnere nå noe høyere. Mangelen er størst på Østlandet.

**Bedriftene mangler selgere og butikkmedarbeidere**

Ifølge bedriftene er den absolutte mangelen størst blant selgere og butikkmedarbeidere. Årets resultater viser at det mangler 2.200 personer til slike jobber. Dette er en økning på over 500 personer sammenlignet med fjorårets undersøkelse. Målt i antall sysselsatte innenfor disse yrkesgruppene er rekrutteringsproblemene beskjedne. Rekrutteringsproblemene er noe større i Trøndelagsfylkene og i Nord-Norge enn i resten av landet.

**God tilgang på lærere**

Det er omtrent ingen bedrifter som har meldt om mangel på førskolelærere, grunnskolelærere og faglærere i videregående skole, lektorer og adjunkter i videregående skole. Bedriftene melder i år om en mangel på 50 universitets- og høyskolelærere.

**Liten mangel på IKT-arbeidskraft med lavere utdanning**

I løpet av det siste året har etterspørselen etter IKT-arbeidskraft avtatt. Det er nå nesten ikke rekrutteringsproblemer blant dataingeniører. I fjor var det observert mangel på dataingeniører, men på grunn av få observasjoner var det ikke mulig å estimere hvor mange personer dette dreide seg om. Mangel på systemutviklere og programmerere summerer seg i år til 350 personer. I fjor manglet bedriftene 600 systemutviklere og programmerere.

**Tabell 2. Utvalgte yrker som er forbundet med mangel på arbeidskraft. Sortert etter antall personer som bedriftene mangler.<sup>1</sup>**

	2002	2003
5221/5223 Butikkmedarbeidere og lignende/ Selger (detalj)	1750	2200
8321 Bil-, drosje- og varebilførere	4250	2100
7125 Tømrere	6500	1950
3231 Sykepleiere	1950	1500
5122 Kokker	900	1500
7141 Malere og byggtapetserere	1650	1300
5132 Omsorgsarbeidere og hjelpepleiere	2250	1250
7212 Sveisere	2800	1200
8323 Lastebil- og vogntogførere	1100	1100
7129 Anleggsgartnere	700	1000
7134 Rørleggere og VVS-montører	2250	1000
7421 Snekkere	2500	950
8331 Anleggsmaskinførere	1300	950
7241 Elektrikere, elektronikere o.l	2600	800
9132 Rengjøringspersonale i bedrifter o.l.	900	800
5123 Hovmestere, servitører og barkeepere	650	750
5141 Frisører, kosmetologer o.l.	1850	750
3412 Forsikringskonsulenter	550	700
6101 Gårdbrukere m.fl.	1100	650
5131 Barne- og ungdomsarbeidere o.l.	250	550
3349 Andre yrker innen undervisning og pedagogisk arbeid	-	500
7213 Kopper- og blikkslagere	550	500
8213 Maskinarbeidere	1300	500
2230 Spesialsykepleiere og jordmødre	100	450
7121 Murere m.fl.	-	450
7124 Forskalings snekkere	800	450
7436 Møbeltapetserere o.l.	-	450
2221 Leger	350	400
7214 Platearbeidere	1750	400
2130 Systemutviklere og programmerere	600	350
9210 Hjelpearbeidere innen jordbruk, skogbruk og fiske	300	350
3111 Bygningsingeniører og -teknikere	500	300
4114 Kontormedarbeidere	350	300
7231 Bilmekanikere	550	300
7237 Industrimekanikere	1000	300
7412 Bakere og konditorer	750	300
8224 Operatører innen plastfag og plastproduksjon	650	300
8272 Operatører innen andre næringsmiddelprodukter	150	300
3491 Informasjonsmedarbeidere og journalister	-	250
7142 Overflatebehandlere og lakerere	1100	250
8141 Operatører innen produksjon og videreforedling av trelastprodukter	-	250
6102 Gartneriarbeidere	-	200
2545 Psykologer	200	150
3418 Kundebehandlere (banktjenester)	-	150
7234 Motormekanikere	-	150
2553 Dirigenter, komponister, musikere og sangere	200	100
3113 Elektronikk- og telekommunikasjonsingeniører og – teknikere	200	100
3415 Teknisk og kommersielle salgsrepresentanter	-	100
3475 Idrettsutøvere og -trenere	-	100
2310 Universitets- og høskolelektorer/-lærere	150	50
3142 Dekkoffiserer og løser	-	50

Kilde: Aetats bedriftsundersøkelse

<sup>1</sup> Yrkene det vises til er valgt ut fordi de er forbundet stor mangel på arbeidskraft. Uoppgitt verdi indikerer at bedriftenes besvarelser ikke gir grunnlag for å estimere mangel på arbeidskraft (se side 17 for nærmere forklaring).

**Tabell 3. Mangel på arbeidskraft fordelt på yrker. I antall personer og stramhetsindikator. Sortert etter stramhetsindikator. Tallene er fra 2003.**

	Mangel på arbeidskraft i antall personer	Stramhetsindikator
7129 Anleggsgartnere	1000	37,5
7141 Malere og byggtapetsere	1300	23,4
7436 Møbeltapetsere o.l.	450	21,9
8213 Maskinarbeidere	500	18,9
8321 Bil-, drosje- og varebilførere	2100	13,0
7212 Sveisere	1200	11,8
7124 Forskalingsnekkere	450	11,7
7412 Bakere og konditorer	300	11,5
7213 Kopper- og blikkslagere	500	10,6
7121 Murere m.fl.	450	9,4
3412 Forsikringskonsulenter	700	8,1
8272 Operatører innen andre næringsmiddelprodukter	300	7,8
6102 Gartneriarbeidere	200	7,3
8224 Operatører innen plastfag og plastproduksjon	300	7,2
8331 Anleggsmaskinførere	950	6,6
3349 Andre yrker innen undervisning og pedagogisk arbeid	500	6,5
5122 Kokker	1500	6,4
7214 Platearbeidere	400	6,2
7134 Rørleggere og VVS-montører	1000	6,1
8141 Operatører innen produksjon og videreforedling av trelastprodukter	250	5,8
7421 Snekkere	950	5,6
7142 Overflatebehandlere og lakkerere	250	5,3
5141 Frisører, kosmetologer o.l.	750	5,0
7125 Tømrere	1950	4,8
8323 Lastebil- og vogntogførere	1100	3,8
7234 Motormekanikere	150	3,8
5123 Hovmestere, servitører og barkeepere	750	3,6
3231 Sykepleiere	1500	3,0
7241 Elektrikere, elektronikere o.l.	800	3,0
2553 Dirigenter, komponister, musikere og sangere	100	2,8
2230 Spesialsykepleiere og jordmødre	450	2,6
2221 Leger	400	2,5
2545 Psykologer	150	2,5
7237 Industrimekanikere	300	2,5
3491 Informasjonsmedarbeidere og journalister	250	2,1
3475 Idrettsutøvere og -trenere	100	1,9
3111 Bygningsingeniører og -teknikere	300	1,8
5132 Omsorgsarbeidere og hjelpepleiere	1250	1,8
7231 Bilmekanikere	300	1,8
6101/9210 Gårdbrukere m.fl./ Hjelpearbeidere innen jordbruk, skogbruk og fiske	1000	1,7
5221/5223 Butikkmedarbeidere og lignende/ Selger (detalj)	2200	1,3
9132 Rengjøringspersonale i bedrifter o.l.	800	1,3
3113 Elektronikk- og telekommunikasjonsingeniører og – teknikere	100	1,0
2130 Systemutviklere og programmerere	350	1,0
4114 Kontorarbeidere	300	0,9
5131 Barne- og ungdomsarbeidere o.l.	550	0,9
3418 Kundebehandlere (banktjenester)	150	0,9
3142 Dekkoffiserer og løser	50	0,7
2310 Universitets- og høyskolelektorer/-lærere	50	0,3
3415 Teknisk og kommersielle salgsrepresentanter	100	0,2

Kilde: Estimer for mangel på arbeidskraft er fra Aetats bedriftsundersøkelse. Nevneren i stramhetsindikatoren baserer seg på gjennomsnittlig sysselsettingsnivå i 2002 fra Statistisk Sentralbyrå sin Arbeidskraftundersøkelse.

**Tabell 4. Regional inndeling av yrker som er forbundet med mangel på arbeidskraft. Sortert etter antall personer som bedriftene mangler.**

	Østf./ Vestf./ Telem.	Oslo/ Akers- hus	Hedm./ Oppl./ Busk.	Agder/ Rogal.	Hord./ S&F/ M&R	Trønde lag	Nord- Norge	Hele landet
5221/ Butikkmedarbeidere og lignende/ Selger	100	200	150	400	300	550	300	2 200
5223 (detalj)								
8321 Bil-, drosje- og varebilførere	150	1 050	250	200	150	100	100	2 100
7125 Tømrere	750	250	100	550	100	100	250	1 950
3231 Sykepleiere	250	400	250	200	200	50	200	1 500
5122 Kokker	150	550	50	250	150	50	250	1 500
7141 Malere og byggtapetserere	300	500	50	300	50	50	50	1 300
5132 Omsorgsarbeidere og hjelpepleiere	200	350	100	200	200	50	150	1 250
7212 Sveisere	50	100	100	50	400	250	200	1 200
8323 Lastebil- og vogntogførere	200	400	50	250	50	50	100	1 100
7129 Anleggsgartnere	200	350	100	200	150	-	-	1 000
7134 Rørleggere og VVS-montører	100	300	150	100	100	50	150	1 000
7421 Snekkere	100	150	150	100	350	50	100	950
8331 Anleggsmaskinførere	100	150	150	100	200	100	150	950
7241 Elektrikere, elektronikere o.l	50	50	100	50	150	200	250	800
9132 Rengjøringspersonale i bedrifter o.l.	150	300	-	150	50	50	100	800
5123 Hovmestere, servitører og barkeepere	150	300	-	200	-	50	50	750
5141 Frisører, kosmetologer o.l.	50	100	100	50	150	100	150	750
3412 Forsikringskonsulenter	100	150	50	100	100	100	100	700
6101 Gårdbrukere m.fl.	50	100	100	100	100	100	150	650
5131 Barne- og ungdomsarbeidere o.l.	100	250	-	150	-	-	-	550
3349 Andre yrker innen undervisning og pedagogisk arbeid	100	200	-	100	-	-	50	500
7213 Kopper- og blikkslagere	50	100	100	50	150	50	50	500
8213 Maskinarbeidere	100	150	50	100	50	50	50	500
2230 Spesialsykepleiere og jordmødre	50	150	-	-	100	100	50	450
7121 Murere m.fl.	150	50	50	50	50	50	50	450
7124 Forskalingsnekkere	100	100	50	50	50	50	50	450
7436 Møbeltapetserere o.l.	50	50	150	50	150	-	-	450
2221 Leger	-	50	150	-	100	50	50	400
7214 Platearbeidere	50	50	50	-	150	-	50	400
2130 Systemutviklere og programmerere	50	100	-	100	50	-	-	350
9210 Hjelpearbeidere innen jordbruk, skogbruk og fiske	-	50	50	-	100	50	50	350
3111 Bygningsingeniører og -teknikere	50	50	-	50	-	50	100	300
4114 Kontormedarbeidere	50	50	50	50	50	50	50	300
7231 Bilmekanikere	50	50	50	50	50	50	50	300
7237 Industrimekanikere	-	-	50	-	50	50	100	300
7412 Bakere og konditorer	50	100	50	50	50	-	50	300
8224 Operatører innen plastfag og plastproduksjon	50	100	-	50	50	-	-	300
8272 Operatører innen andre næringsmiddelprodukter	-	-	100	-	150	-	-	300
3491 Informasjonsmedarbeidere og journalister	50	100	-	50	50	-	-	250
7142 Overflatebehandlere og lakkerere	-	50	50	-	100	-	-	250
8141 Operatører innen produksjon og videreforedling av trelastprodukter	50	50	-	50	50	-	-	250
6102 Gartnerarbeidere	-	50	50	-	50	50	50	200
2545 Psykologer	-	-	50	-	50	-	-	150
3418 Kundebehandlere (banktjenester)	-	-	50	-	50	-	-	150
7234 Motormekanikere	-	-	-	-	-	50	50	150
2553 Dirigenter, komponister, musikere og sangere	-	-	-	-	-	-	50	100
3113 Elektr.- og telekom.ing. og -teknikere	-	-	-	-	-	-	-	100
3415 Teknisk og kommers. salgrepr.	-	-	-	100	-	-	-	100
3475 Idrettsutøvere og -trenere	-	50	-	-	-	-	-	100
2310 Universitets- og høysk. lektorer/-lærere	-	-	-	-	-	-	-	50
3142 Dekksoffiserer og loser	-	-	-	-	-	-	-	50

Kilde: Estimater for mangel på arbeidskraft er fra Aetats bedriftsundersøkelse. Nevneren i stramhetindikatoren baserer seg på gjennomsnittlig sysselsettingsnivå i 2002 fra Statistisk Sentralbyrå sin Arbeidskraftsundersøkelse.

**Tabell 5. Yrker hvor det ikke er avdekket mangel på arbeidskraft, eller svært liten mangel på arbeidskraft.**


---

1210	Administrerende direktører
1222	Produksjonsdirektører innen olje- og gassutvinning, bergverksdrift, industri,
1223	Produksjonsdirektører innen bygge- og anleggsvirksomhet
1224	Produksjonsdirektører innen varehandel, hotell- og restaurantvirksomhet mv.
1228	Produksjonsdirektører innen undervisning, helse- og sosialtjenester
1229	Produksjonsdirektører innen andre sosiale og personlige tjenester
1239	Andre spesialdirektører
1313	Ledere innen bygge- og anleggsvirksomhet
1319	Andre ledere
2113	Kjemikere
2121	Matematikere og tilsvarende yrker
2141	Sivilarkitekter, by- og trafikkplanleggere
2142	Sivilingeniører (bygg og anlegg)
2146	Sivilingeniører (kjemi)
2147	Sivilingeniører (geofag, petroleumsteknologi, metallurgi o.l.)
2148	Landmålere, jordskifte kandidater o.l.
2211	Biologer, botanikere, zoologer og tilsvarende yrker
2212	Sivilagronomer og tilsvarende yrker
2224	Farmasøyter
2320	Lektorer og adjunkter i videregående skole
2351	Spesialister i utdanningsmetodikk
2359	Andre lærere med minst 4- års universitets- eller høyskoleutdanning
2411	Saksbehandlere innen offentlig administrasjon
2523	Jurister innen politi- og påtalemyndighet
2531	Arkivarer og konservatorer
2541	Sosial- og siviløkonomer
2544	Lingvister, oversettere og tolker
2552	Skulptører, kunstmålere og andre billedkunstnere
2554	Koreografer og dansere
2555	Skuespillere og regissører
2560	Geistlige yrker
3112	Elkraftingeniører og -teknikere
3116	Ingeniører og teknikere innen olje, bergverk og metallurgi
3120	Dataingeniører og -teknikere
3132	Operatører av kringkastings- og telekommunikasjonsutstyr
3141	Skipsmaskinister
3143	Flygere
3151	Branninspektører
3152	Sikkerhetsinspektører
3211	Bioingeniører og -teknikere
3212	Agroteknikere
3221	Radiografer og audiografer
3225	Tannpleiere
3226	Fysioterapeuter, ergoterapeuter o.l.
3310	Grunnskolelærere
3320	Førskolelærere
3341	Yrkesfaglærere og faglærere i videregående skole
3411	Finansmeglere
3413	Eiendomsmeglere og -forvaltere
3414	Reisekonsulenter
3431	Funksjonærer innen administrasjon
3432	Revisorer (ikke statsautoriserte) og regnskapsførere
3434	Husøkonomer
3460	Sosionomer, barnevernspedagoger o.l.
3471	Dekoratører, designere, og reklametegnere
3480	Religiøse yrker
3493	Bibliotekarere
4113	Sekretærer
4121	Økonomimedarbeidere og revisjonsassistenter
4131	Lagermedarbeidere og materialforvaltere
4133	Transportfunksjonærer
4142	Postbud og -sorterere
4212	Post- og bankkasserere
4221	Reisebyråmedarbeidere o.l.
4222	Resepsjonister og opplysningsmedarbeidere

---

fortsettelse neste side

**fortsettelse fra forrige side.**

---

4223 Sentralbordoperatører  
5134 Tannlegesekretærer  
5135 Legesekretærer  
5161 Brannkonstabler o.l.  
5162 Fengselsbetjenter  
5163 Vaktmestere o.l.  
5164 Vektene o.l.  
5169 Annet sikkerhetspersonale  
5222 Blomsterdekoratører  
6112 Gartneriarbeidere  
6210 Skogsarbeidere o.l.  
6310 Fiskeoppdrettere  
7110 Steinfagarbeidere  
7123 Jernbindere  
7126 Vei- og anleggsarbeidere  
7127 Tunell- og fjellarbeidere, sprengningsarbeidere o.l.  
7132 Isolatører og kapslere  
7133 Glassarbeidere  
7144 Feiere  
7216 Dykkere  
7217 Bilskadereparatører  
7221 Smeder  
7222 Børsemakere, låsesmeder o.l.  
7233 Jordbruks-, skogbruks- og anleggsmaskinmekanikere  
7235 Automatikkmekanikere  
7243 Automatikere, tavlemontører, viklere og transformatormontører  
7244 Energimontører  
7312 Musikkinstrumentmakere og -stemmere  
7313 Gull- og sølvsmeder, gravører o.l.  
7322 Glasshåndverkere  
7331 Kunsthåndverkere i tre o.l.  
7332 Kunsthåndverkere i tekstiler, lær o.l.  
7341 Grafikere (førtrykk) o.l.  
7350 Tekniske tegnere  
7419 Andre håndverkere innen næringsmiddelproduksjon  
7422 Trebåtbyggere  
7431 Vevere, strikkere o.l. (innen husflidproduksjon)  
7432 Skreddere, kjøle- og draktsyere, modister o.l.  
7433 Buntmakere  
7441 Skinnberedere og garvere  
8121 Operatører innen metallurgisk prosessfag  
8122 Metallformere  
8132 Operatører innen glassproduksjon  
8151 Operatører ved olje- og naturgassraffineringsanlegg  
8162 Operatører ved forbrennings-, kjøle- og vannrenseanlegg  
8212 Verktøymakere o.l.  
8214 Operatører innen produksjon av betongprodukter mv.  
8221 Operatører innen produksjon av hygieniske og farmasøytiske produkter  
8225 Operatører innen maling- og lakkproduksjon  
8229 Operatører innen annen kjemisk-teknisk produksjon  
8252 Bokbindere  
8262 Veve- og hekle-/strikkemaskinoperatører o.l.  
8263 Industrisyere  
8264 Tekstiloperatører innen fiskeredskap  
8266 Operatører innen farging, vasking, rensing mv. av tekstiler o.l.  
8267 Operatører innen produksjon av sko, vesker mv.  
8269 Andre operatører innen tekstilproduksjon o.l.  
8281 Montører innen produksjon av transportmidler  
8282 Operatører og montører innen produksjon av elektronisk utstyr  
8332 Kran- og heisførere ol.  
8333 Truckførere  
8342 Maskinmannskap (skip)  
9120 Forefallende arbeid for privatpersoner og -husholdninger  
9142 Bilklargjørere  
9152 Vakter og dørvakter  
9160 Renovasjonsarbeidere ol.

---

Kilde: Aetats bedriftsundersøkelse



## Rekrutteringsproblemer fordelt på næringer

Mangel på arbeidskraft innenfor yrkesinndelinger ble presentert i forrige del av artikkelen. I denne delen presenteres resultatene for mangel på arbeidskraft fordelt på næringer. Yrker og næringer er to forskjellige klassifiseringsprinsipper (se egen forklaring på side 10).

For å avdekke rekrutteringsproblemer ber vi bedriftene besvare om de har rekrutteringsproblemer. I år svarte bare 22 prosent av bedriftene at de har rekrutteringsproblemer. Til sammenligning var tilsvarende andel 39 prosent i 1998. Dette viser at rekrutteringsproblemene har avtatt. Bedriftene med rekrutteringsproblemer bes også om å oppgi om de har færre ansatte enn de ellers ville hatt. Dette definerer vi som alvorlige rekrutteringsproblemer. For hele landet svarer 8 prosent av bedriftene at de har slike alvorlige rekrutteringsproblemer. Dette er en nedgang fra 13 prosent sammenlignet med i fjor. Målt i antall personer er mangelen på arbeidskraft fremdeles av en viss betydning. Bedriftene rapporterer i år om en mangel på 52.700 personer. I fjor var tilsvarende størrelse 67.100.

Bedriftene innenfor nesten alle næringer melder om mindre rekrutteringsproblemer enn på samme tid i fjor. Den største nedgangen finner vi innenfor bygge- og anleggsbedriftene som har redusert mangelen på arbeidskraft fra 14.900 personer i fjor til 4.300 personer i år. Også industribedriftene melder om betydelig mindre mangel på arbeidskraft i år sammenlignet med i fjor.

Sett i forhold til arbeidsstyrken er mangelen på arbeidskraft størst innenfor eiendomsdrift og forretningsmessig tjenesteyting. Dette er en sammensatt næringsgruppe. Rekrutteringsproblemene knytter seg derfor til en rekke forskjellige bedriftstyper. Bedriftenes besvarelser viser at rengjøringsbedrifter og forskjellige type konsulentbedrifter har noe større rekrutteringsproblemer enn andre bedrifter innenfor eiendomsdrift og forretningsmessig tjenesteyting. De IKT-bedriftene som fremdeles har rekrutteringsproblemer er stort sett også sortert under eiendomsdrift og forretningsmessig tjenesteyting.

Mangelen på arbeidskraft er størst i Oslo. Også sett i forhold til arbeidsstyrken er rekrutteringsproblemene størst i Oslo. Rekrutteringsproblemene er noe mindre i Agderfylkene, Trøndelagsfylkene og Akershus.

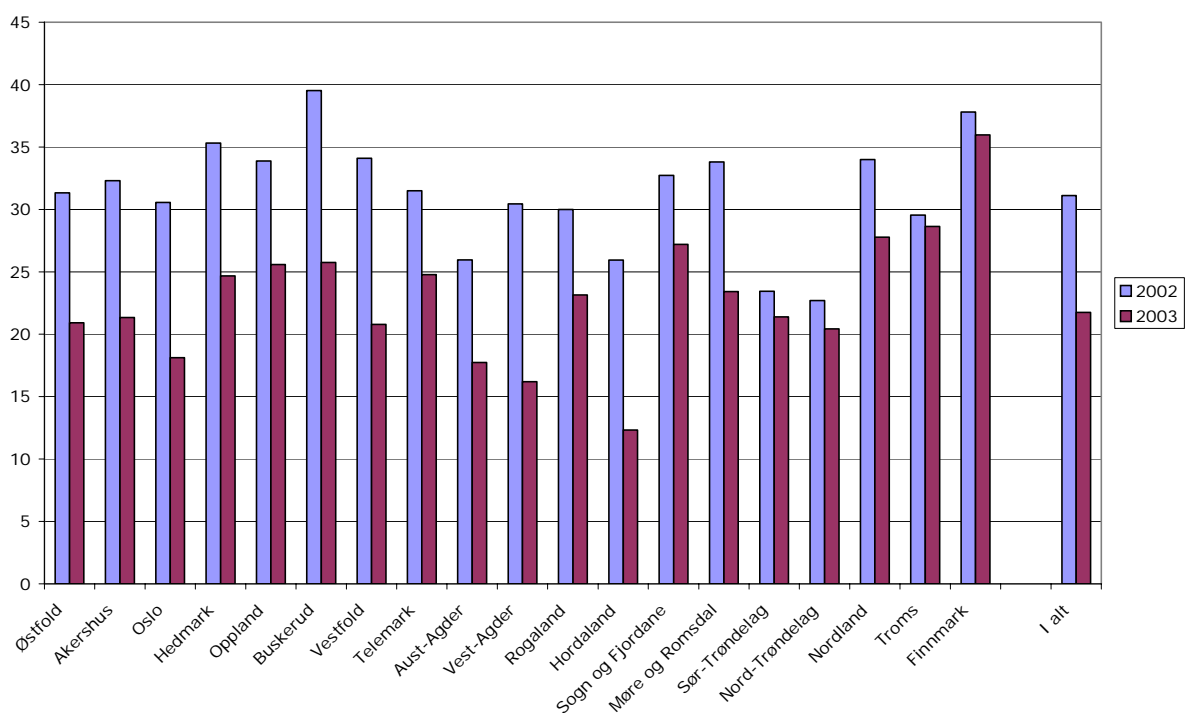
**Tabell 6. Andelen bedrifter som har rekrutteringsproblemer. Herav andelen med alvorlige rekrutteringsproblemer. I prosent.**

	Ja	Herav alvorlig
1998	39	18
1999	33	15
2000	36	16
2001	33	15
2002	31	13
2003	22	8

Kilde: Aetats bedriftsundersøkelse

### Andelen bedrifter med rekrutteringsproblemer

Figur 6 viser at rekrutteringsproblemene har avtatt innenfor samtlige fylker. Hordaland har den laveste andelen (12 prosent) bedrifter med rekrutteringsproblemer. For tiden forekommer rekrutteringsproblemer hyppigst i Finnmark. 36 prosent av bedriftene i det nordligste fylket svarte at de hadde rekrutteringsproblemer.

**Figur 6. Andel bedrifter med rekrutteringsproblemer. I prosent**

Kilde: Aetats bedriftsundersøkelse

**Tabell 7. Mangel på arbeidskraft fordelt på fylker.**

	Mangel på arbeidskraft i antall personer		Aetats stramhets- indikator		Prosentvis andel bedrifter med alvorlige rekrutterings- problemer	
	2002	2003	2002	2003	2002	2003
Østfold	2 800	3 300	2,2	2,6	13	8
Akershus	7 900	4 400	3,1	1,7	13	11
Oslo	12 900	9 100	4,6	3,3	15	8
Hedmark	1 900	1 500	2,1	1,7	12	10
Oppland	1 700	2 600	1,8	2,9	12	9
Buskerud	2 900	3 500	2,4	2,8	19	11
Vestfold	3 600	2 400	3,4	2,3	14	6
Telemark	1 800	2 000	2,2	2,5	13	10
Aust-Agder	1 200	900	2,4	1,8	11	6
Vest-Agder	2 700	1 200	3,6	1,6	13	7
Rogaland	7 200	4 400	3,7	2,3	12	7
Hordaland	6 000	4 600	2,8	2,1	12	7
Sogn og Fjordane	1 700	1 600	3,2	3,0	14	10
Møre og Romsdal	3 900	2 900	3,1	2,3	15	9
Sør-Trøndelag	2 600	2 100	1,9	1,6	11	7
Nord-Trøndelag	800	1 000	1,2	1,6	11	7
Nordland	2 800	2 400	2,4	2,1	14	9
Troms	1 700	1 700	2,3	2,2	13	12
Finnmark	1 300	1 000	3,7	2,8	15	14
I alt	67 100	52 700	2,9	2,3	13	8

Kilde: Aetats bedriftsundersøkelse

Tabell 7 viser at mangelen på arbeidskraft er størst i Oslo. Bedriftene i Oslo melder om mangel på 9.100 personer. Denne mangelen på arbeidskraft knytter seg til kun 8 prosent av bedriftene. Størrelsen på rekrutteringsproblemene er derfor av en viss betydning for de bedriftene i Oslo som er berørt. Det er likevel viktig å understreke at rekrutteringsproblemene i Oslo har avtatt. Andelen bedrifter i Oslo som mangler arbeidskraft har falt fra 15 prosent i 2002 til 8 prosent i 2003.

Bedriftene i Trøndelagsfylkene, Agderfylkene og Akershus melder om lavt innslag av rekrutteringsproblemer. I disse fylkene er det få bedrifter som mangler arbeidskraft, samtidig som mangelen på arbeidskraft summerer seg til et relativt lavt antall personer.

### **Utvalgte næringer**

#### *Jordbruk, skogbruk og fiske*

Det er fortsatt innslag av rekrutteringsproblemer innenfor jordbruk skogbruk og fiske. Mangelen på arbeidskraft summerer seg til 2.300 personer, noe som er litt høyere enn hva resultatene fra fjorårets bedriftsundersøkelse viser (se tabell 8). Mesteparten av denne mangelen på arbeidskraft dreier seg om deltidsstillinger som avløsere innenfor jordbruket. Tabell 9 viser at mangelen er spesielt høy i Hedmark, Oppland og Buskerud.

#### *Industrien*

Rekrutteringsproblemene innenfor industrien har blitt betydelig redusert. Bedriftene meldte om en samlet mangel på 4.800 personer, noe som er en halvering av mangelen bedriftene meldte om i fjor. Stramhetsindikatoren i tabell 10 viser at industribedriftene bare mangler litt under 2 personer per 100 sysselsatt. Dette er godt under det som er gjennomsnittet (2,7 prosent) for alle næringene.

Produksjon av elektronikk er en undergruppe av industrinæringen som skiller seg ut med et visst innslag av rekrutteringsproblemer. Disse bedriftene mangler totalt 850 personer. Tabell 10 viser at spesielt bedriftene i Nord-Norge rapporterer om et stramt arbeidsmarked. I resten av landet melder bedriftene innenfor produksjon av elektronikk også om visse rekrutteringsproblemer.

#### *Bygg og anlegg*

Den største reduksjonen i mangelen på arbeidskraft fra 2002 til 2003 finner vi innenfor bygg- og anleggsnæringen. I fjor rapporterte disse bedriftene om en mangel på 14.900 (tabell 8). Resultatene fra årets bedriftsundersøkelse viser et betydelig lavere anslag, en mangel på 4.300 personer.

På tross av økende ledighet og avtagende rekrutteringsproblemer opplever bedriftene innenfor bygg- og anleggsnæringen fremdeles visse rekrutteringsproblemer. Stramhetsindikatoren (tabell 10) indikerer at arbeidsmarkedet innenfor bygg- og anleggsnæringen er strammere enn det som er gjennomsnittet for alle næringene.

Bygg- og anleggsbedriftene i Hedmark, Oppland og Buskerud melder om et strammere arbeidsmarked enn bygg- og anleggsbedrifter i andre deler av landet.

**Tabell 8. Mangel på arbeidskraft fordelt på næringer.**

	Mangel på arbeidskraft i antall personer		Aetats stramhets-indikator		Prosentvis andel bedrifter med alvorlige rekrutteringsproblemer	
	2002	2003	2002	2003	2002	2003
Jordbruk, skogbruk og fiske	2 000	2 300	5,5	6,8	15	10
Bergverksdrift og utvinning av olje og gass	300	400	0,8	1,1	11	6
Industrien	10 200	4 800	3,6	9,0	16	10
Nærings og nytelsesmidler	600	700	1,1	0,3	11	8
Tekstil- og lærvarer	200	200	3,0	2,8	11	11
Trevarer	500	200	3,1	1,7	14	8
Trefordeling og grafisk	300	600	0,7	1,6	8	5
Petroleum og kjemisk produksjon	200	100	0,8	0,6	11	4
Prod. av annen industrivarer	500	400	2,1	1,8	15	9
Prod. av metallvarer	2 000	400	5,8	1,2	24	15
Produksjon av maskiner	5 600	1 300	8,9	2,2	29	15
Produksjon av elektronikk	400	800	1,8	4,2	15	8
Kraft- og vannforsyning	100	400	0,5	2,3	6	0
Bygg og anlegg	14 900	4 300	10,8	3,2	37	20
Varehandel	5 900	9 500	1,8	3,0	9	5
Hotell og restaurant	2 000	1 700	2,6	2,2	14	13
Transport	2 900	2 400	2,5	2,1	14	9
Kommunikasjon	200	400	0,4	0,9	4	3
Finans/tjenesteyting	300	900	0,7	2,0	7	3
Eiendomsdrift/forretningsmessig tjenesteyting	12 400	10 600	5,5	4,9	15	10
Offentlig forvaltning	1 700	1 800	1,1	1,2	8	4
Undervisning	900	1 700	0,5	0,9	5	4
Helse og sosiale tjenester	11 000	7 800	2,8	1,9	12	9
Andre sosiale og og personlige tjenester	2 200	3 700	3,0	5,0	10	6
I alt	67 100	52 700	2,9	2,3	13	8

Kilde: Aetats bedriftsundersøkelse

### *Varehandel*

Årets resultater fra bedriftsundersøkelsen viser at varehandelen er en av få næringer som opplever en økt mangel på arbeidskraft. I år mangler varehandel bedriftene 9.500 personer, mot 5.900 i fjor. Denne økningen må blant annet ses i sammenheng med økte rekrutteringsproblemer blant selgere, herunder salgspersonale i butikk.

Varehandelnæringen er imidlertid sammensatt av en rekke forskjellige bedrifter. Det er derfor problematisk å knytte rekrutteringsproblemene til enkelte yrkesgrupper. Hvis vi ser nærmere på undergrupper i varehandelen inkluderer dette bedrifter i engroshandelen. Denne undergruppen sysselsetter en del arbeidskraft med spesielle kompetansekrav. En del av rekrutteringsproblemene knytter seg til slike bedrifter. Reparasjoner av kjøretøy er for øvrig underlagt varehandelnæringen. Det er i år avdekket visse rekrutteringsproblemer blant bilmekanikere.

Aetat vurderer anslagene for mangel på arbeidskraft innenfor varehandel som noe større enn den faktiske mangel. En økende arbeidsledighet generelt tilsier at det skal bli lettere å rekruttere arbeidskraft til jobber med lavere kompetansekrav.

Rekrutteringsproblemene burde derfor være noe lavere blant for eksempel butikkmedarbeidere. Vi tror imidlertid at mangel på arbeidskraft til denne type jobber vil avta etter flere sammenhengende måneder med høy arbeidsledighet.

5 prosent av de spurte bedriftene melder i år om alvorlige rekrutteringsproblemer innenfor varehandelen. I fjor var tilsvarende andel 9 prosent. Sett i sammenheng med at mangelen på arbeidskraft har økt med 3.600 personer kan det fastslås at bedriftene som er berørt opplever økte rekrutteringsproblemer.

Ifølge tabell 10 er arbeidsmarkedet noe strammere på Øst- og Vestlandet enn ellers i landet. Unntaket er varehandelbedriftene i Akershus som opplever betydelig mindre mangel på arbeidskraft sammenlignet med Oslo.

#### *Hotell og restaurant*

Bedriftene innenfor hotell og restaurantnæringen rapporterer om svak nedgang i rekrutteringsproblemer. Andel bedrifter med alvorlige rekrutteringsproblemer er omtrent uendret. Bedriftene mangler i år 1.700 personer mens i fjor var mangelen 2.000. Yrkesoversikten viser en økende mangel på kokker, bartendere, servitører og hovmestere.

Arbeidsmarkedet innenfor hotell og restaurantnæringen er mer stramt i Hedmark, Oppland og Buskerud og Oslo enn det er i resten av landet.

#### *Transport*

Transportbedriftene melder om mangel på 2.400 personer. Dette er 500 færre enn i fjor. Rekrutteringsproblemene må ses i sammenheng med den store mangelen på lastebilsjåfører og drosjesjåfører.

Ifølge transportbedriftene er arbeidsmarkedet spesielt stramt i Østfold, Vestfold, Telemark Hedmark, Oppland og Buskerud. I Oslo og Akershus er det særlige punktproblemer knyttet til rekruttering av drosjesjåfører.

#### *Eiendomsdrift og forretningsmessig tjenesteyting*

Bedriftene innenfor eiendomsdrift og forretningsmessig tjenesteyting melder om et arbeidsmarked med større rekrutteringsproblemer enn det som er tilfellet for andre bedrifter. Totalt mangler bedriftene 10.600 personer. Dette representerer en nedgang på 1.800 personer sammenlignet med i fjor.

Eiendomsdrift og forretningsmessig tjenesteyting er en sammensatt næringsgruppe som omfatter blant annet en del IKT-bedrifter, forskjellige type konsulentbedrifter og rengjøringsbedrifter. En del av mangelen på arbeidskraft må derfor ses i sammenheng med rekrutteringsproblemer blant yrkene rengjøringsarbeidere, systemutviklere og programmerere, selgere og forskjellige yrker innenfor kontorarbeid.

Selv om eiendomsdrift og forretningsmessig tjenesteyting er en stor næring, utgjør en mangel på 10.600 personer merkbare rekrutteringsproblemer. Tabell 10 viser at stramhetsindikatoren for denne næringen ligger betydelig over gjennomsnittet for alle næringene.

Sett i forhold til sysselsettingen innen eiendomsdrift og forretningsmessig tjenesteyting berører rekrutteringsproblemene hele landet. Unntaket er Oslo og Akershus og Trøndelagsfylkene.

#### *Undervisning*

I likhet med tidligere års bedriftsundersøkelser skiller skolene seg også i år ut ved å ha lavt innslag av rekrutteringsproblemer. Diskusjonen rundt mangel på lærere i skolene knytter seg først og fremst til krav om kompetanse. Resultatene fra bedriftsundersøkelsene viser at skolene stort sett lykkes i å rekruttere nok personell til å fylle sysselsettingsbehovet. I bedriftsundersøkelsen problematiseres ikke i hvilken grad skolene ansetter kompetent arbeidskraft. Resultatene som viser rekrutteringsproblemer er derfor ikke helt sammenlignbare med andre næringer.

Mangelen på arbeidskraft innenfor undervisning har økt fra 900 personer i fjor til 1.700 personer i år. Årets resultat er preget av noen få høye enkeltobservasjoner i noen av landets kjøreskoler. Dersom disse observasjonene fjernes ville mangelen på arbeidskraft for 2003 vært omtrent på 2002-nivå.

#### *Helse- og sosiale tjenester*

Det er fremdeles innslag av rekrutteringsproblemer blant helsebedrifter. I år summerer mangelen på arbeidskraft seg til 7.800 personer, noe som er en nedgang 3.200 sammenlignet med i fjor. Det er størst mangel på sykepleiere. Mangelen på hjelpepleiere er også av betydning, selv om denne har avtatt i forhold til i fjor.

Sett i forhold til arbeidstyrken er arbeidsmarkedet mindre stramt innenfor helse- og sosiale tjenester enn i andre næringer. Det er ingen fylker som skiller seg ut med spesielt store rekrutteringsproblemer.

#### *Andre sosiale og personlige tjenester*

I forbindelse med årets bedriftsundersøkelse ble det innrapportert mangel på 3.700 personer fra bedrifter innenfor næringen andre sosiale og personlige tjenester. Dette er en økning fra 2.200 personer fra i fjor. Bedriftene innenfor andre sosiale og personlig tjenester omfatter en rekke forskjellige bedriftstyper. De bedriftene som har rapportert om mangel på arbeidskraft er blant annet frisørsalonger, bedrifter innenfor sport og fritid, religiøse organisasjoner og biblioteker.

**Tabell 9. Mangelen på arbeidskraft fordelt på næringer og regioner. 2003.**

	Østf./ Vestf./ Telem.	Oslo/ Akers- hus	Hedm./ Oppl./ Busk	Agder/ Rogal.	Hordal./ S&F/ M&R	Trørde- lag	Nord- Norge	Hele landet
Jordbruk, skogbruk og fiske	300	100	550	350	500	200	300	2 300
Bergverksdrift og utvinning av olje og gass	50	50	50	100	100	-	50	350
Industrien	850	850	800	700	900	300	400	4 850
Nærings og nytelsesmidler	100	50	100	100	150	50	100	650
Tekstil- og lærvarer	-	-	50	-	50	-	-	150
Trevarer	50	-	50	50	50	50	-	250
Trefordeling og grafisk	100	300	50	50	100	50	50	650
Petroleum og kjemisk produksjon	50	50	-	-	50	-	-	150
Prod. av annen industrivarer	50	50	50	100	50	50	-	400
Prod. av metallvarer	100	50	50	50	50	-	50	400
Produksjon av maskiner	200	150	300	250	300	50	100	1 350
Produksjon av elektronikk	200	200	150	100	100	50	50	850
Kraft- og vannforsyning	50	50	50	50	150	50	50	450
Bygg og anlegg	700	850	850	500	750	250	450	4 350
Varehandel	1 400	2 600	1 550	1 050	1 550	500	850	9 550
Hotell og restaurant	200	450	300	150	250	100	200	1 700
Transport	350	550	400	250	450	150	300	2 450
Kommunikasjon	50	100	50	50	50	50	50	350
Finans/tjenesteyting	100	250	150	100	150	50	50	900
Eiendomsdrift/forretningsm essig tjenesteyting	1 250	3 600	1 100	1 800	1 450	550	700	10 500
Offentlig forvaltning	300	350	200	150	400	100	250	1 800
Undervisning	300	350	200	150	400	150	200	1 750
Helse og sosiale tjenester	1 450	1 900	850	700	1 600	500	800	7 750
Andre sosiale og personlige tjenester	400	1 400	450	450	500	200	350	3 750
I alt	7 800	13 400	7 500	6 500	9 200	3 200	5 100	52 700

Kilde: Aetats bedriftsundersøkelse

**Tabell 10. Stramhetsindikatoren. Resultatene er fordelt på næringer og regioner. 2003.**

	Østf./ Vestf./ Telem.	Oslo/ Akers- hus	Hedm./ Oppl./ Busk.	Agder/ Rogal.	Hordal. / S&F/ M&R	Trøn- de- lag	Nord- Norge	Hele landet
Jordbruk, skogbruk og fiske	7,8	5,3	10,3	4,8	7,5	4,7	7,3	6,8
Bergverksdrift og utvinning av olje og gass	4,2	2,7	9,0	0,4	1,6	1,1	5,3	1,1
Industrien	1,8	2,0	2,1	1,4	1,5	1,5	2,3	1,8
Nærings- og nytelsemidler	1,3	0,9	1,5	1,1	1,4	0,7	1,7	1,2
Tekstil- og lærvarer	3,3	5,4	4,5	2,1	2,0	3,5	2,4	2,8
Trevarer	1,9	2,1	1,3	1,1	2,6	1,8	2,4	1,7
Trefordeling og grafisk	1,2	1,8	1,3	1,1	2,5	0,9	2,4	1,6
Petroleum og kjemisk produksjon	0,3	0,7	1,1	0,7	0,8	0,6	1,0	0,6
Prod. av annen industrivarer	1,5	1,7	1,4	4,3	1,0	2,6	2,1	1,8
Prod. av metallvarer	1,3	2,3	2,1	0,9	0,8	1,2	1,0	1,2
Produksjon av maskiner	3,7	3,9	3,1	1,3	1,6	2,1	4,4	2,2
Produksjon av elektronikk	5,1	4,3	4,2	3,2	2,7	3,1	13,5	4,2
Kraft- og vannforsyning	3,7	2,1	2,8	2,2	4,5	1,8	2,2	2,9
Bygg og anlegg	3,5	2,8	4,6	2,7	3,3	2,1	3,1	3,2
Varehandel	3,4	2,5	4,0	2,5	3,4	2,1	3,4	3,0
Hotell og restaurant	2,6	2,0	3,3	1,5	2,2	1,4	2,4	2,2
Transport	3,3	1,4	4,4	1,6	2,1	1,9	2,1	2,1
Kommunikasjon	1,3	0,5	1,2	0,9	1,1	1,4	1,3	0,9
Finans/tjenesteyting	3,0	1,2	4,7	2,2	2,1	1,6	2,7	2,0
Eiendomsdrift/forretningsmessig tjenesteyting	6,2	3,6	6,6	7,5	5,4	3,3	5,6	4,8
Offentlig forvaltning	2,2	0,6	1,3	1,1	2,2	1,1	1,7	1,2
Undervisning	1,3	0,9	0,9	0,7	1,1	0,6	1,0	0,9
Helse og sosiale tjenester	2,5	2,2	1,4	1,3	2,4	1,4	1,9	1,9
Andre sosiale og personlige tjenester	5,2	5,0	5,2	5,1	4,7	3,4	6,2	5,0
I alt	2,5	2,5	2,5	2,1	2,3	1,6	2,2	2,3

Kilde: Estimater for mangel på arbeidskraft er fra Aetats bedriftsundersøkelse. Nevneren i stramhetindikatoren for hver næring baserer seg på sysselsettingstall fra Enhetsregisteret, SSB. Tilsvarende tall for hver region baserer seg på gjennomsnittlig sysselsettingsnivå i 2002 fra Statistisk Sentralbyrå sin Arbeidskraftsundersøkelse.

## Metodisk vedlegg

Bedriftene det innhentes informasjon til bedriftsundersøkelsen er trukket ut fra Bedrifts- og foretaksregisteret (Enhetsregisteret). Utvalget trekkes tilfeldig for små bedrifter, dvs bedrifter med få ansatte. Bedrifter med under 100 ansatte blir innenfor de aller fleste fylker definert som små bedrifter. I enkelte større fylker som Oslo, Akershus, Hordaland og Rogaland har det vært hensiktsmessig med en noe videre definisjon av små bedrifter. Dette for å begrense størrelsen på utvalget. Alle store bedrifter er med i utvalget.

Størrelsen på utvalget for bedrifter med få ansatte er bestemt slik at det skal sikres representativitet på alle næringer (2-sifret NACE) innenfor hvert fylke. Dette innebærer stor variasjon i antall bedrifter mellom de forskjellige næringene. Det trekkes et utvalg som med 90 prosent sannsynlighet skal fastslå et punkttestimat som ligger innenfor et konfidensintervall på 10 prosent for et ja/nei-spørsmål. Ved å øke antall svaralternativ vil også usikkerheten til resultatene øke.

Bedriftene blir, enten ved postalt, via bedriftsbesøk eller telefonisk, bedt om å gi vurderinger av etterspørselsutviklingen i egen virksomhet det kommende året. Den vanligste innsamlingsmetoden er postale henvendelser. Det stilles i alt 7 spørsmål. Spørsmålene gir anslag på antall ansatte om ett år i forhold til i dag, hvilke næringsgrupper som venter særlig stor etterspørsel etter arbeidskraft, og om virksomheten har rekrutteringsproblemer innenfor spesifikke yrker.

I de tilfellene der resultatene på landsbasis skal presenteres i form av andeler, og ikke absoluttverdier, vektet resultatene. Et eksempel på en slik problemstilling er kartlegging av andel bedrifter som forventer vekst i det kommende år. Ettersom næringene varierer i størrelse er det nødvendig å tildele de store næringene mer vekt enn de små. Dersom en stor næring generelt er mer positive til den fremtidige sysselsettingsutviklingen sammenlignet med en liten næring, skal den store næringen vektet mer i anslagene på totalt andel bedrifter som forventer vekst i det kommende år. Vektingen konstrueres ut fra forholdet mellom antall bedrifter i næringen og antall bedrifter totalt. Dersom resultatene presenteres på fylkesnivå vektet ikke resultatene. Ettersom utvalget er overrepresentert av store bedrifter må resultatene innenfor hver næring og hvert fylke vektet også i forhold til andelen små og store bedrifter i populasjonen.

Aetat har i år revidert metoden som beregner mangelen på arbeidskraft. Modellen estimerer bedriftenes mangel på arbeidskraft på bakgrunn av geografiske kjennetegn, næringsvise kjennetegn, yrkesvise kjennetegn, ansettelsesnivå og observert mangel. Resultatet brukes til å predikere mangelen på arbeidskraft i de bedriftene som ikke ble tatt inn i utvalget.

Det vil knytte seg usikkerhet til disse estimatene. Jo mer detaljert kjennetegn det søkes på, dess større er usikkerheten knyttet til estimatet. For eksempel er det større usikkerhet knyttet til estimatet for mangel på arbeidskraft i Finnmark enn det vil være for hele landet.

Aetat har beregnet konfidensintervall for estimert mangel på arbeidskraft. Det kan forventes at den faktiske mangel med 95 prosent sannsynlighet vil ligge innenfor det respektive konfidensintervallet som er presentert i tabellene under.

Aetat Arbeidsdirektoratet kan kontaktes dersom det ønskes mer utdypende informasjon om estimering av mangel på arbeidskraft og beregning av konfidensintervaller.



**Konfidensintervall for estimert mangel på arbeidskraft, næringsfordelt.**

	estimert mangel	nedre grense	øvre grense
Jordbruk, skogbruk og fiske	2300	1417	3172
Bergverksdrift og utvinning av olje og gass	400	73	647
Nærings og nytelsesmidler	700	324	1020
Tekstil- og lærvarer	200	72	259
Trevarer	200	118	359
Trefordeling og grafisk	600	335	919
Petroleum og kjemisk produksjon	100	43	243
Prod. av annen industrivarer	400	174	656
Prod. av metallvarer	400	228	558
Produksjon av maskiner	1300	516	2169
Produksjon av elektronikk	800	0	1700
Kraft- og vannforsyning	400	0	825
Bygg og anlegg	4300	3132	5545
Varehandel	9500	4528	14548
Hotell og restaurant	1700	1054	2346
Transport	2400	1710	3161
Kommunikasjon	400	44	698
Finans/tjenesteyting	900	129	1664
Eiendomsdrift/forretningsmessig tjenesteyting	10600	7091	14061
Offentlig forvaltning	1800	786	2775
Undervisning	1700	988	2496
Helse og sosiale tjenester	7800	5278	10224
Andre sosiale og personlige tjenester	3700	2590	4887

Kilde: Aetat Arbeidsdirektoratet

**Konfidensintervall for estimert mangel på arbeidskraft, fylkesfordelt.**

	estimert mangel	nedre grense	øvre grense
Østfold	3300	978	5676
Akershus	4400	2942	5769
Oslo	9100	4918	13231
Hedmark	1500	994	2085
Oppland	2600	1073	4045
Buskerud	3500	1987	5062
Vestfold	2400	1082	3744
Telemark	2000	1123	2946
Aust-Agder	900	342	1500
Vest-Agder	1200	668	1743
Rogaland	4400	2155	6664
Hordaland	4600	2857	6404
Sogn og Fjordane	1600	1040	2217
Møre og Romsdal	2900	1571	4145
Sør-Trøndelag	2100	1208	3067
Nord-Trøndelag	1000	526	1500
Nordland	2400	1495	3223
Troms	1700	1121	2370
Finnmark	1000	542	1412

Kilde: Aetat Arbeidsdirektoratet