

Utviklingen i uføretrygd per 31. desember 2015

Notatet er skrevet av Jostein Ellingsen, jostein.ellingsen@nav.no, 18.2.2016.

Sammendrag

Per 31. desember 2015 var det registrert 314 800 mottakere av uføretrygd. Det er 2 711 flere enn ved utgangen av september 2015. Dette utgjorde 9,4 prosent av befolkningen (18-67 år). Det var samme andel som ved utgangen av forrige kvartal og sammenlignet med desember 2014. Andelen uføre kvinner i befolkningen var på 11,2 prosent og andelen uføre menn var på 7,7 prosent. I 2016 anslår NAV at gjennomsnittlig antall mottakere av uføretrygd blir på 315 100 personer.

Per desember 2015 var 1,6 prosent av befolkningen i aldersgruppen 18-29 år uføretrygdet. Dette er en økning på 0,1 prosentpoeng siden forrige kvartal. Sammenlignet med samme tidspunkt i 2014 har andelen økt med 0,2 prosentpoeng. Andelen uføre er også noe økende i alle aldersgrupper under 55 år, mens den er synkende i alle aldersgrupper over 55 år, både det siste året, men også de siste 10 åra.

De fleste som mottar uføretrygd, mottar 100 prosent uføretrygd (81 prosent per desember 2015). Av de som mottok 100 prosent uføretrygd, var 6,2 prosent registrert med et arbeidsforhold. Blant de med gradert uføretrygd var 73,7 prosent registrert med et arbeidsforhold ved utgangen av 2015.

Fakta: Ny uføretrygd

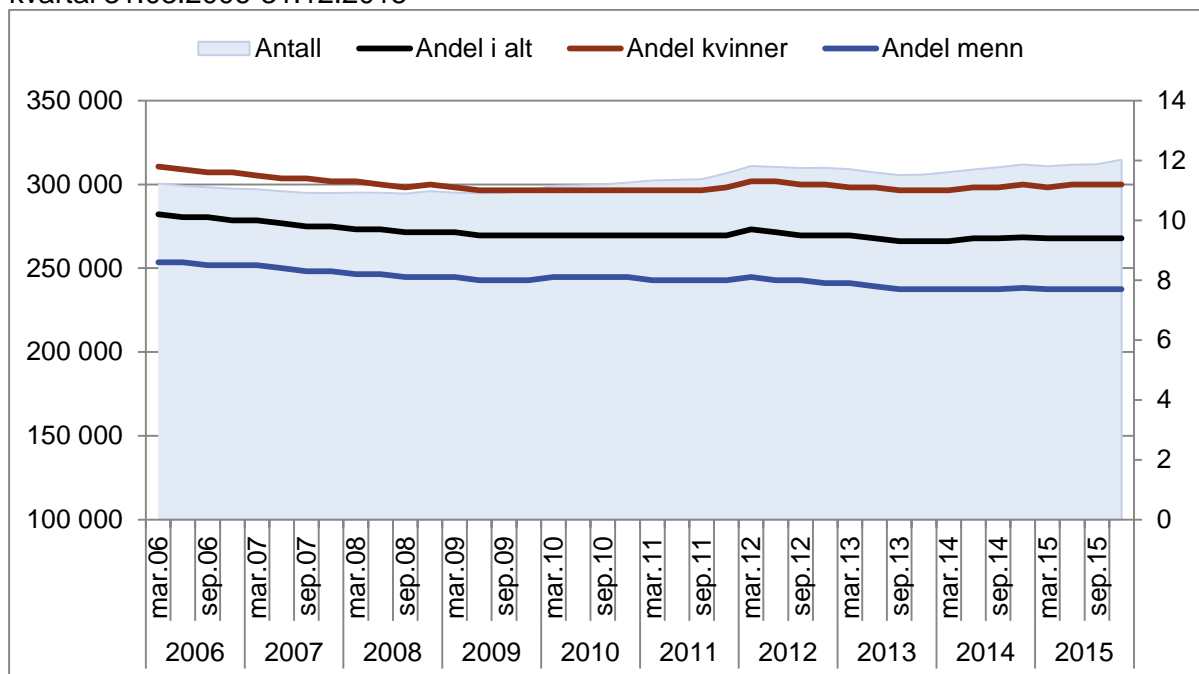
1. januar 2015 ble folketrygdens uførepensjon erstattet av en ny uføretrygd. Formålet med ytelsen er fortsatt å sikre økonomisk trygghet for dem som ikke kan jobbe på grunn av sykdom eller skade, samt å bedre muligheten til å kombinere arbeid og uføretrygd og en god alderspensjon. Personer som hadde uførepensjon 31. desember 2014 fikk omregnet pensjonen og ble overført til uføretrygd fra 1. januar 2015.

Svak økning i antall personer med uføretrygd

Over tid har andelen personer i prosent av befolkningen som mottar uføretrygd i alt gått ned, men målt i antall personer observerer vi en økning. Per 31. desember 2015 var det 314 800 personer som mottok uføretrygd, en økning på 2 900 personer sammenlignet med desember 2014. Utviklingen siste kvartal viste en økning på 2 700 flere uføre.

314 800 uføre utgjorde 9,4 prosent av befolkningen i alderen 18–67 år (figur 1). Det er samme andel som forrige kvartal og som for ett år siden. I løpet av 10 år har uføreandelen for kvinner gått ned med 0,4 prosentpoeng. For menn har den gått ned med 0,8 prosentpoeng.

Figur 1. Mottakere av uføretrygd i antall og som andel av befolkningen 18-67 år. Kjønn. Per kvartal 31.03.2006-31.12.2015*



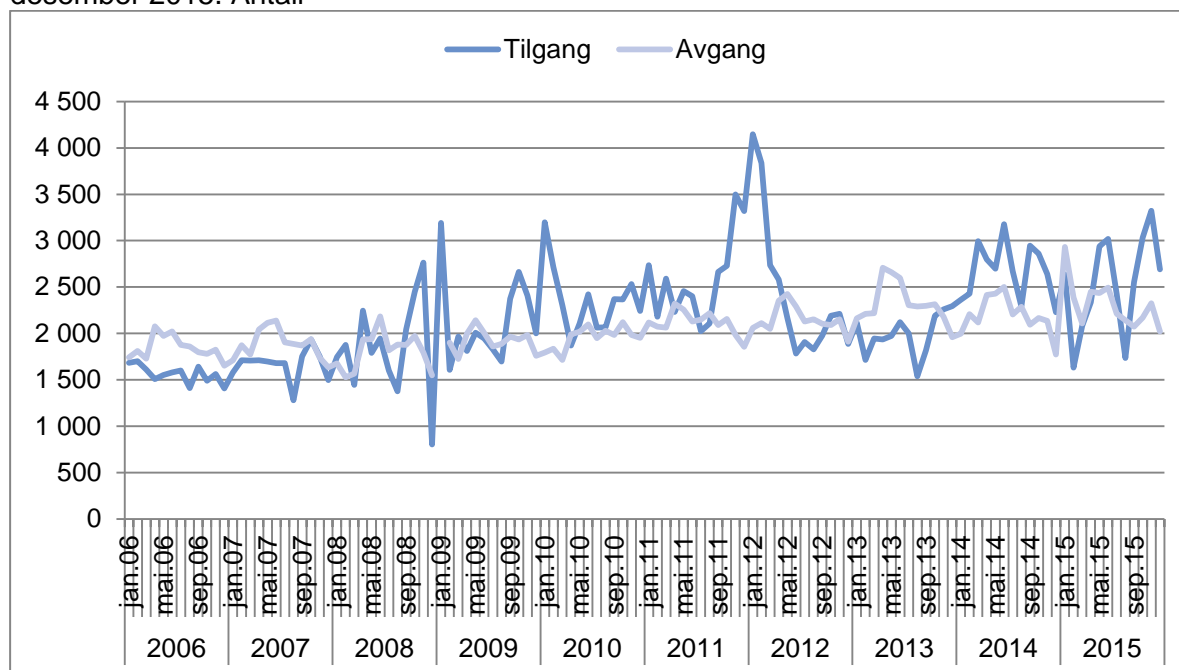
* Fra desember 2014 er det brudd i befolkningsgrunnlaget. Vi har byttet kilde for å beregne befolkningsandeler. Dette byttet gir imidlertid små utslag.
Kilde. NAV

Høyere tilgang enn avgang i 2015

Figur 2 viser den månedlige utviklingen i hvor mange som har startet og hvor mange som sluttet å motta uføretrygd siden januar 2006. I alt fikk 30 400 personer innvilget uføretrygd i løpet av 2015. Samtidig sluttet 27 800 personer å motta uføretrygd. I løpet av 4. kvartal 2015 fikk 9 000 personer innvilget uføretrygd, mens 6 500 personer sluttet å motta ytelsen.

81 prosent av de som startet å motta uføretrygd i løpet av 2015 var tidligere mottakere av arbeidsavklaringspenger.

Figur 2. Tilgang og avgang* av personer (18-67 år) med uføretrygd. Januar 2006 – desember 2015. Antall



* P.g.a. omlegging til nytt saksbehandlingssystem og datavarehus er avgangen for 1. kvartal 2009 mangelfull. For tilgangen bør man være klar over at det var få nye uføre i desember 2008 og svært høy tilgang i januar 2009 pga. denne omleggingen.

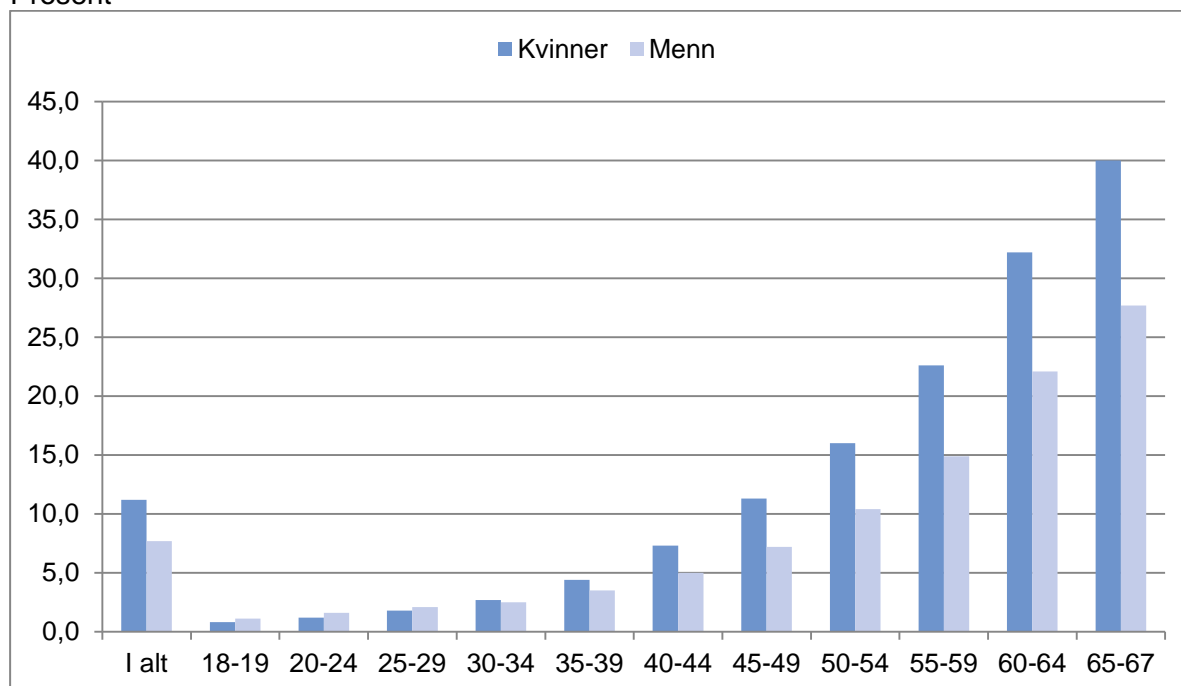
Kilde: NAV

Flest kvinnelige uføremottakere

Det er flere kvinner enn menn som mottar helserelaterte ytelser fra NAV (sykepenger og arbeidsavklaringspenger). Dette gjelder også for mottakere av uføretrygd (figur 3). Andelen kvinner som mottok uføretrygd utgjorde per desember 2015 11,2 prosent (182 500 kvinner), mens tilsvarende prosent blant menn var 7,7 (132 200 menn). Til sammenligning var andelen kvinner i desember 2006 på 11,6 prosent, og andelen blant menn på 8,5 prosent. Forskjellen i uføretilbøyeligheten har blitt noe større de siste ti årene mellom kvinner og menn.

Som andel av befolkningen var det per desember 2015 flere uføretrygdede kvinner enn menn i alle aldersgrupper over 30 år. For de under 30 år var derimot andelen høyere blant menn.

Figur 3. Uføre som andel av befolkningen etter kjønn og alder (18-67 år) per 31.12.2015. Prosent



Kilde: NAV

Færre eldre mottakere av uføretrygd over tid

Endringer i befolkningssammensetningen påvirker antall mottakere av uføretrygd (Kann, Bragstad og Thune 2013). Særlig vil en endret alderssammensetning ha mye å si for antall uføre, ettersom sannsynligheten for å bli ufør øker sterkt med alderen. En aldrende befolkning skulle derfor tilsi flere mottakere av uføretrygd. Men bildet er litt mer sammensatt, og avhenger av størrelsen på de konkrete fødselskullene som til enhver tid utgjør befolkningsgrunnlaget innen uføretrygdens aldersgrenser. I 2013 nådde for eksempel det store 1946-kullet pensjonsalder og 27 900 personer gikk ut av uføreordningen dette året. Om lag 81 prosent av disse var 67 år.

Sammenhengen mellom uføresannsynlighet og alder er dessuten ikke like sterk som før. Personer i de eldste aldersgruppene blir nå i mindre grad uføre enn tidligere, blant annet fordi de har fått bedre helse og høyere utdanning (Bragstad, Ellingsen, Lindbøl 2012). Samtidig har pensjonsreformen (innført 1.1.2011) også bidratt til å gi en lavere uføreandel i de eldste aldersgruppene, da flere nå har fått muligheten til å ta ut alderspensjon fra 62 års alder (Amundsen, Dahl og Haga 2014, Jacobsen 2014).

De siste ti årene har det vært en tiltakende befolkningsvekst i aldersgruppen 18-67 år, som er alderen man kan motta uføretrygd i Norge¹. En viktig årsak til denne veksten er høy

¹ På 10 år har befolkningen i denne alderen økt med om lag 370 000 personer (12,4 %). Den eneste aldersgruppen som det er blitt færre personer i, er de i alderen 35-39-år (-4,2 %, 15 200 personer). På samme tid har det samtidig blitt flere uføre i denne aldersgruppen (0,5 prosentpoeng).

arbeidsinnvandring². Isolert sett bidrar arbeidsinnvandring til lavere andel uføretrygdede, fordi det er flere menn og flere yngre personer i denne gruppa enn i befolkningen for øvrig.³

Arbeidsinnvandringen har dermed fungert som en viss motvekt mot tendensen til aldrende befolkning (Kann, Bragstad, Thune 2013). Arbeidsinnvandrerne har ofte heller ikke rett til uføretrygd.

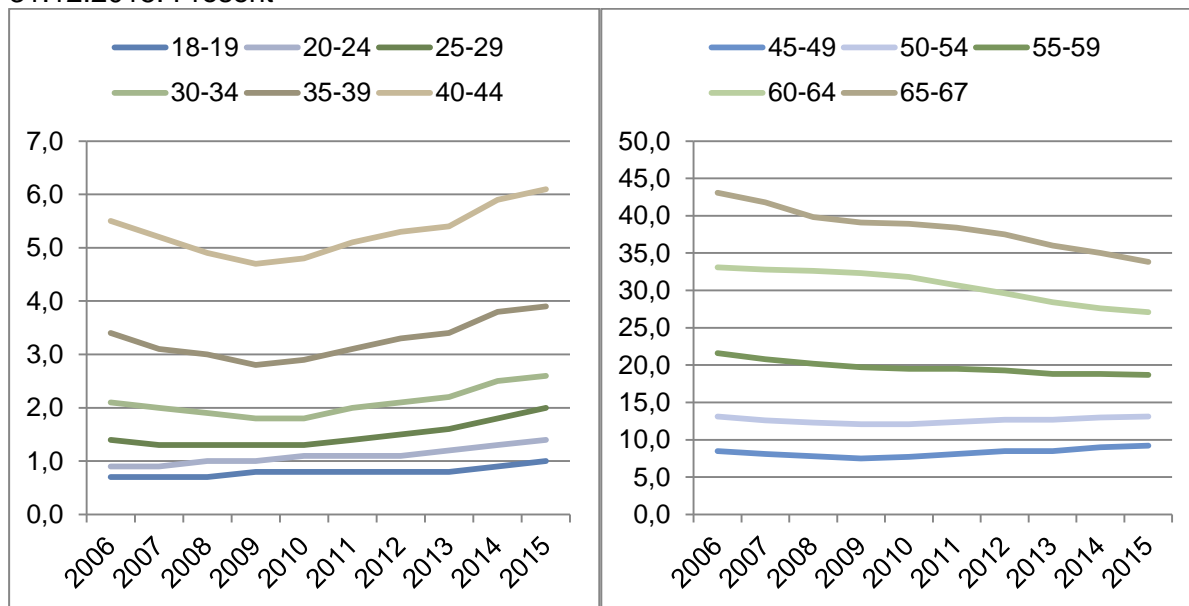
I alt har andelen uføre gått ned siden 2006 (jf. figur 1). Figur 4 viser utviklingen i andelen uføretrygdede etter aldersgrupper for perioden 2006 til 2015 og vi observerer noen interessante aldersforskjeller. Vi ser nedgangen for de over 55 år, og veksten over tid for uføremottakere under 55 år, der nedgangen for de over 55 år er større enn for de under 55 år. I løpet av de siste ti åra har andelen personer med uføretrygd over 65 år avtatt med 9,3 prosentpoeng, mens nedgangen det siste året var på 1,2 prosentpoeng. For 60-64-åringene har andelen gått ned med henholdsvis 6 og 0,5 prosentpoeng. For 55-59-åringene har det blitt 2,9 prosentpoeng færre mottakere siden 2006.

Vi ser at de unge (18-29 år) utgjør en liten del av alle uføre, men at uføreandelene øker med alder. For de unge uføre mellom 18-29 år har det vært en vekst i tiårsperioden: For 18-19-åringene økte andelen med 0,3 prosentpoeng, for 20-24 åringene med 0,5 prosentpoeng, men for 25-29 åringene med 0,6 prosentpoeng. Over tid har det blitt flere unge uføre menn enn kvinner. For de yngste er økning størst for 25-29-åringene. Både siste året, men også over tid. Videre ser vi at andelen 40-åring har økt over tid og siste år. Dette gjelder spesielt kvinner. Bakgrunnstall viser at mange av disse var tidligere mottakere av tidsbegrenset uførestønad.

² SSB publiserte innvandringsstatistikk 18.6.2015, og på ssb.no står det å lese at arbeidsinnvandringen er på et høyt nivå, men har siden 2012 avtatt.

³ Les mer om dette i Kann, Bragstad og Thune (2013).

Figur 4. Uføre etter alder som andel av befolkningen (18-67 år). Pr. 31.12.2006 – 31.12.2015. Prosent*

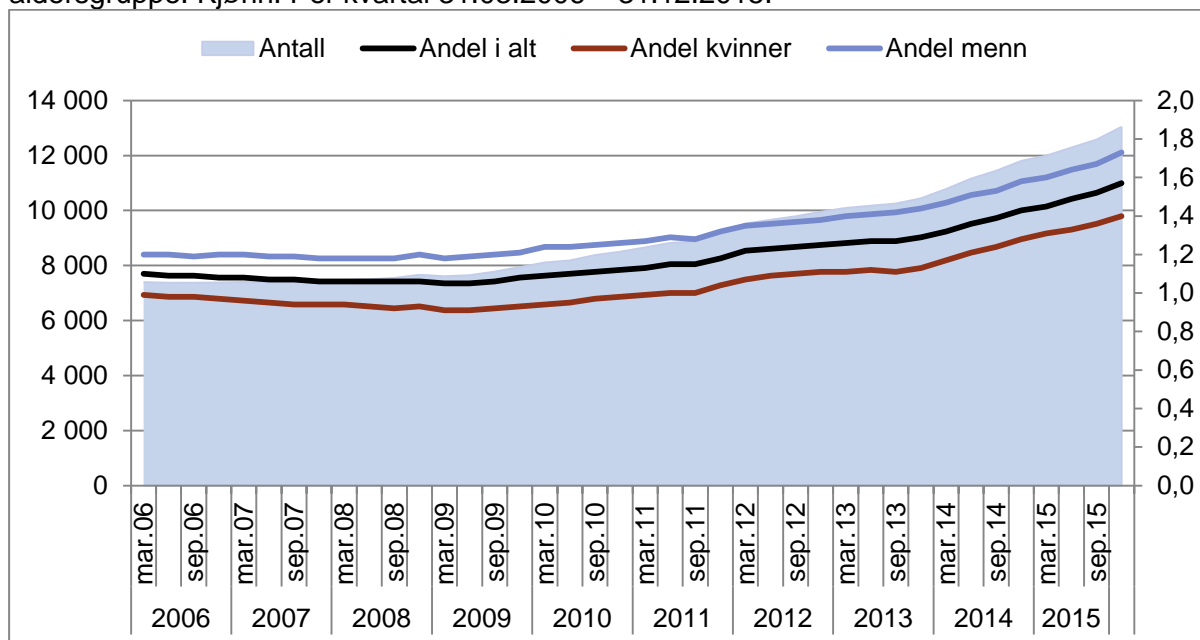


*Befolkningen 18-67 år: Vi teller 11/12 av 18-åringene og 1/12 av 67-åringene. Dette skyldes at en person ikke kan bli uføretrygdet før måneden etter fylte 18 år, og blir alderspensjonist senest måneden etter fylte 67 år. Kilde: NAV

Flere unge uføre over tid

Vi definerer unge uføre som mottakere av uføretrygd i alderen 18 til 29 år. Per 31. desember 2015 var det om lag 13 000 personer i denne aldersgruppen (figur 5).

Figur 5. Unge mottakere av uføretrygd (18-29 år) og som andel av befolkningen i samme aldersgruppe. Kjønn. Per kvartal 31.03.2006 – 31.12.2015.



Kilde: NAV

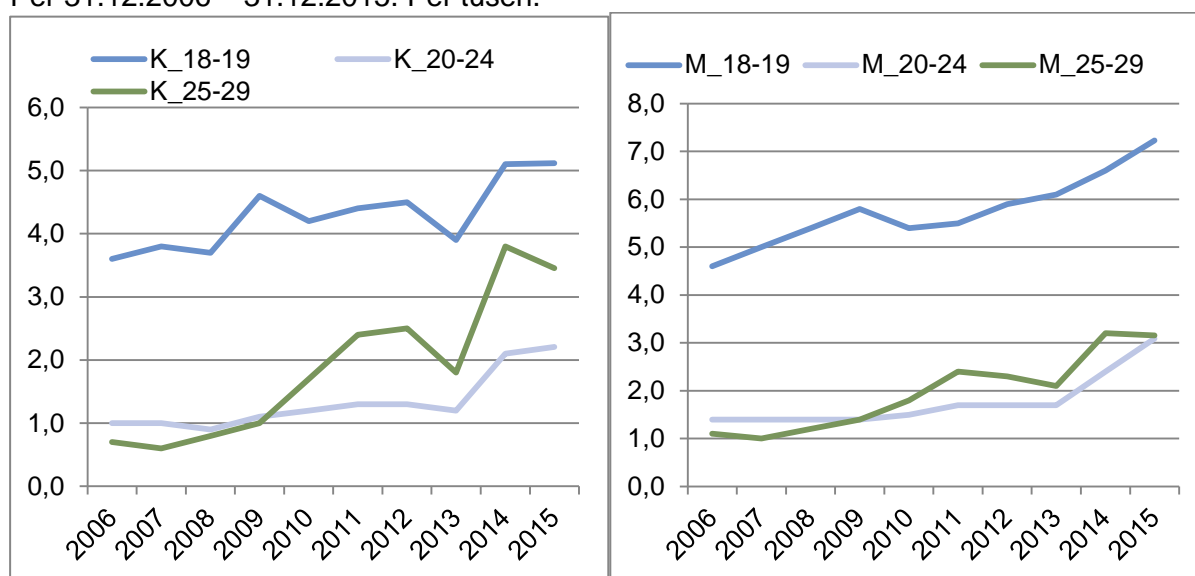
Andelen unge uføre i prosent av befolkningen i samme aldersgruppe var på 1,6 prosent per desember 2015 (1,4 prosent kvinner og 1,7 prosent menn). Andelen i alt økte med 0,1 prosentpoeng fra forrige kvartal og med 0,2 prosentpoeng sammenlignet med samme tidspunkt i 2014. På 10 år har det blitt 5 700 flere unge uføre, mens andelen regnet som prosent av befolkningen i samme aldersgruppe har økt med 0,5 prosentpoeng.

Nye unge uføre

I løpet av 2015 fikk i alt 2 826 personer innvilget uføretrygd i alderen 18-29 år (786 i alderen 18-19 år, 890 i alderen 20-24 år og 1150 i alderen 25-29 år). Blant nye unge uføremottakerne var det per desember 2015 om lag 300 flere nye menn enn kvinner i alderen 18-29 år.

I figur 6 viser vi nye unge mottakere av uføretrygd per 1000 ikke-uføre i befolkningen for perioden 2006-2015. På 10 år har tilgangsratene økt gjennom hele perioden. Tilgangsratene for kvinner og menn har i hele perioden vært høyere for 18-19-åringene enn for de i alderen 20-24 og 25-29 år. Dette forklarer derfor mye av veksten i antall unge uføremottakere i befolkningen i aldersgruppen 18-29 år de siste årene.

Figur 6. Nye mottakere av uføretrygd per 1000 ikke-uføre i befolkningen. Kjønn og alder. Per 31.12.2006 – 31.12.2015. Per tusen.



Kilde. NAV

Brage og Thune (2015) har analysert uføreutviklingen for nye uføretrygdde i perioden 1977-2013. De skriver at de viktigste medisinske årsakene til arbeidsuførhet for 18-19-åringene som mottar uføretrygd er psykisk utviklingshemming, medfødte misdannelser og kromosomavvik, som for eksempel Downs syndrom. For de i alderen 20-24 år er den vanligste årsaken også psykisk utviklingshemming, men for disse har psykiske lidelser blitt mer vanlig de siste årene. Mottakere av uføretrygd i alderen 25-29 år har som oftest alvorlige psykiske lidelser som dype utviklingsforstyrrelser, atferds- og personlighetsforstyrrelser.

Årsakene til veksten for 18-19-åringene skyldes trolig en kombinasjon av lavere spedbarnsdødelighet, lavere dødelighet blant for tidlig fødte, samt framveksten av bedre velferdsordninger. Andre faktorer er at bedre og mer presis diagnostikk kan ha ført til at

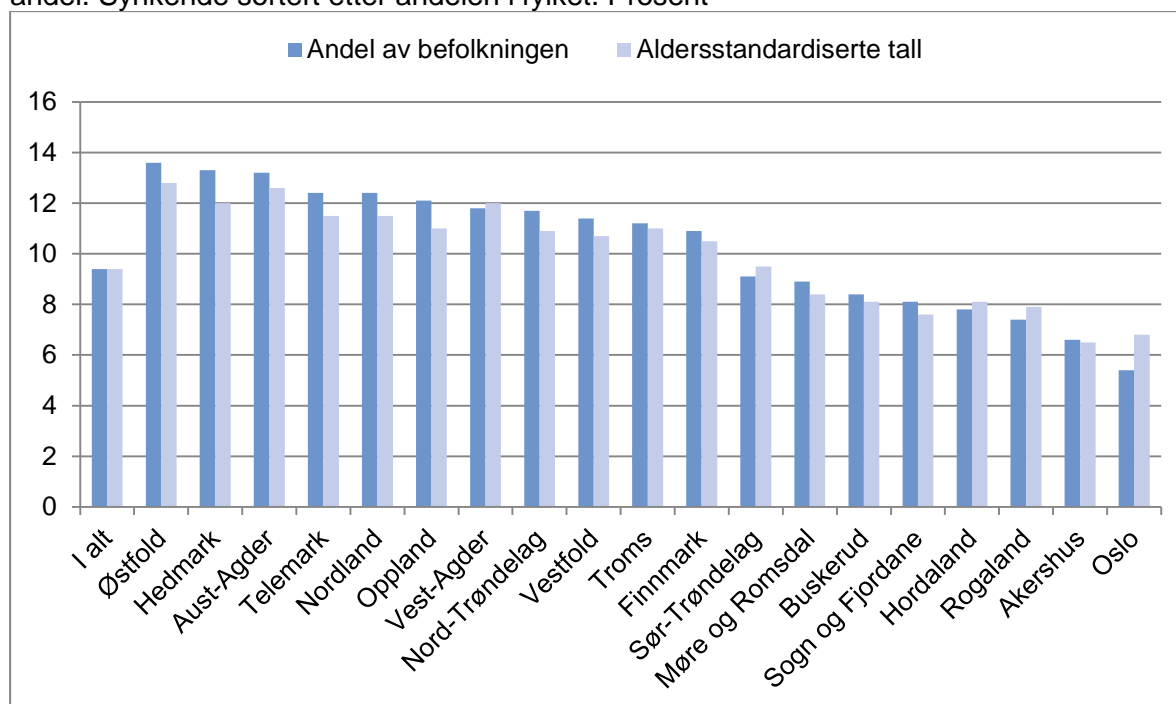
antallet unge uføre har økt ved at flere har fått kartlagt og avdekket et behov for uføretrygd. Brage og Thune (2015:41) konkluderer med at økningen blant de yngste uføre «ikke kan skyldes befolkningsveksten», men heller endringer i diagnosesetting og endringer i helsetilstand, og krav i arbeidsmarkedet. Når det gjelder økningen av mottakere i alderen 20-29 år, er derimot årsakene mer uklare.

Fylkesvise forskjeller i uføretrygd

I figur 7 viser vi antall uføretrygdede i prosent av befolkningen etter fylke, samt hvilken uføreandel fylket ville hatt dersom befolkningen i fylket hadde samme aldersfordeling som landsgjennomsnittet (aldersstandardiserte tall⁴).

Det er fylkene Østfold (13,6 %), Hedmark (13,3 %), Aust-Agder (13,2 %), Telemark (12,4 %) og Nordland (12,4 %) som har høyest andel uføretrygdede i befolkningen. De aldersstandardiserte tallene viser at forholdet mellom fylker endres noe når det korrigeres for alderssammensetning i fylket. Blant annet ser vi at Oslo får en høyere uføreandel etter aldersstandardisering, mens mange av fylkene med høyest uføreandel får en noe lavere uføreandel etter aldersstandardisering. Dette skyldes i hovedsak at Oslo har en yngre befolkning, mens en del av fylkene med høy uføreandel har en tilsvarende eldre befolkning. Likevel gjenstår det altså betydelige fylkesvise forskjeller også når det korrigeres for alder.

Figur 7. Andelen uføre (18-67 år) i fylket per 31. desember 2015. Andel og standardisert andel. Synkende sortert etter andelen i fylket. Prosent



Kilde: NAV

⁴ Det er den direkte metode for aldersstandardisering som benyttes etter 1-årig alder, og viser fordelingen (andelen) i det enkelte fylke om aldersfordelingen var som for landet. Figuren viser da en høyere eller lavere (evt. uendret) andel enn tallserien med «Andel av befolkningen». Se vedlegg for utregning av den direkte metode.

Foruten alderssammensetning er det flere grunner til at andelen uføretrygdede varierer geografisk. Studier har funnet positive sammenhenger mellom arbeidsledighetsnivå og overgang til uføretrygd (bl.a. Bragstad og Hauge 2008; Bratsberg, Fevang og Røed 2010), og tilgangen på egnet arbeid vil variere ganske sterkt mellom ulike regioner. Det er rimelig å tenke seg at et mer fleksibelt arbeidsmarked i hovedstadsregionen er med på å trekke uføreandelen ned der. Det kan også tenkes at lokale variasjoner i befolkningens utdanningsnivå og kompetanse påvirker uføreandelene.

Andelen uføre registrert med et arbeidsforhold

Et av formålene med det nye uføreregulverket var å bedre muligheten til å kombinere arbeid og uføretrygd. Vi har laget en månedlig tidsserie fra januar 2009 til og med juni 2015 på hvor mange uføre som er registrert med et arbeidsforhold i AA-registeret, der vi sammenligner andelen i jobb i forhold til full uføretrygd og gradert ytelse (figur 8).

Om lag 255 200 personer mottok 100 prosent uføretrygd i desember 2015 (med 100 % utbetalingsgrad⁵). Av disse var 6,2 prosent registrert med et arbeidsforhold. 59 600 personer var registrert med en gradert uføretrygd. 73,7 prosent av de som mottok en gradert uføretrygd var registrert med et arbeidsforhold, med en gjennomsnittlig uføregrad på 59,7 prosent. Når vi sammenligner andelen i jobb for de med full uføretrygd med de som har gradert uføretrygd, ser vi at «hoppet» før årsskiftet høsten 2014 var større for de med full uføretrygd.

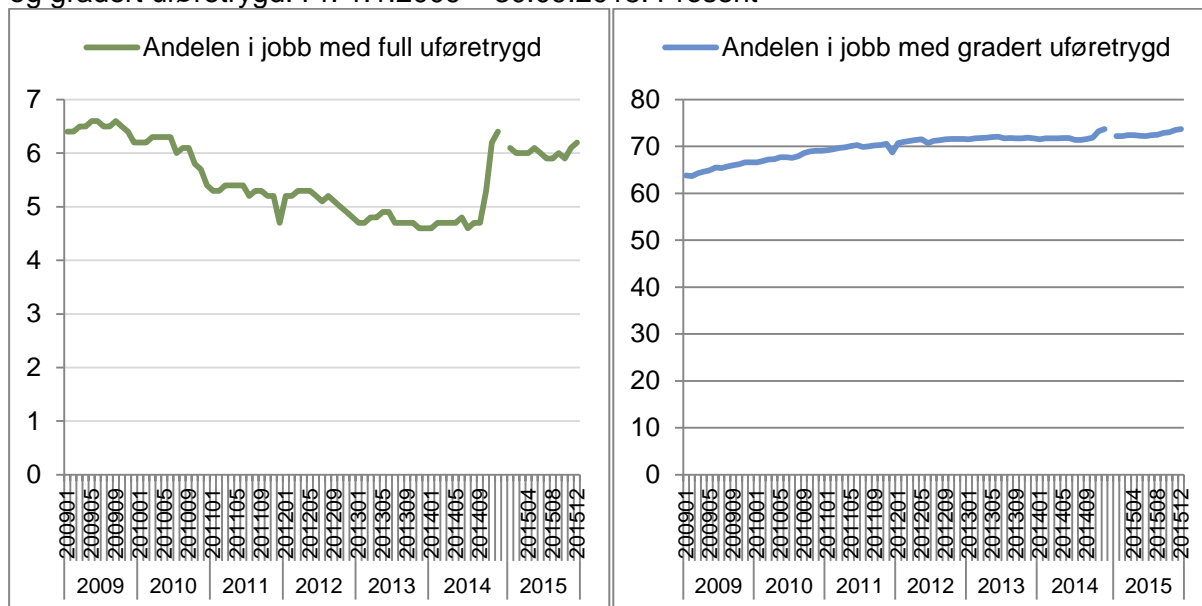
Hvis vi ser på alle uføre uansett grad, har det siden utgangen av 2009 blitt flere uføre som er registrert med et arbeidsforhold (1,5 prosentpoeng). Andelen uføre registrert med et arbeidsforhold med 100 prosent uføregrad er på samme nivå, mens andelen uføre i jobb med gradert ytelse har økt med 7,1 prosentpoeng. Andelen som mottar gradert uføretrygd har økt svakt med 0,3 prosentpoeng i samme periode.

Endringen i andelen uføre registrert med et arbeidsforhold skyldes trolig innføringen av A-melding 1. januar 2015 da innføringen skaper brudd i tidsserien ved at innføringen av A-melding påvirker innrapporterte arbeidsforhold fra og med oktober/november 2014. Det er derfor vanskelig å tolke endringen i andelen uføre i jobb fra dette tidspunktet og hittil i 2015.

⁵ Uføregrad fastsettes når en person innvilges uføretrygd. Dersom en person har tapt hele inntektsevnen sin, setter NAV uføregraden til 100 prosent. Den fastsatte uføregraden endres ikke selv om uføretrygden reduseres på grunn av inntekt.

Utbetalingsgrad er en betegnelse på hvor stor andel av uføretrygden som utbetales. Det vil si at når en uføretrygdet har inntekt over inntektsgrensen settes uføretrygden ned.

Figur 8. Andelen uføre (18-67 år) med et arbeidsforhold fordelt etter 100 prosent uføretrygd og gradert uføretrygd. Pr. 1.1.2009 – 30.09.2015. Prosent*



*Andelen med et arbeidsforhold måler vi ved å koble uføre mot Arbeidstaker-Arbeidsgiver-registeret (AA-registeret). Fra 1. januar 2015 ble A-melding innført. All rapportering om inntekt, arbeidsforhold og skattetrekk ble da samlet i én elektronisk melding (a-meldingen). Dette skaper da et brudd i tidsserien og påvirker arbeidsforhold fra og med oktober 2014. Fra og med januar 2015 benytter vi utbetalingsgrad som data-kilde istedenfor «ordinær» uføregrad. Ved å benytte utbetalingsgrad, blir det noen flere uføre i denne gruppen enn ved å benytte "ordinær" uføregrad.

Kilde. NAV og AA-registeret/A-melding

Status forut for uføretrygd

Utviklingen i uføretrygd henger sammen med utviklingen i andre helsesrelaterede ytelser, nærmere bestemt sykepenger og arbeidsavklaringspenger (AAP) (Lien 2011 og Prop. 130 L (2010-2011)). Begge disse ytelsene er tidsbegrensede. Sykepenger kan mottas i maksimalt ett år, mens AAP kan mottas i inntil fire år⁶. Dersom verken behandling eller tiltak fører frem, og arbeidsevnen anses som varig nedsatt, vil en søknad om uføretrygd være aktuell. Dette kan også være aktuelt tidligere, hvis ytterligere arbeidsavklaring ikke anses å være hensiktsmessig.

Tabell 1 viser en oversikt over hvilken status de nye mottakerne av uføretrygd 1-4. kvartal 2015 hadde i NAVs registre to måneder forut for innvilgelse av uføretrygd⁷. Vi ser at det store flertallet hadde en periode som AAP-mottaker før de fikk innvilget uføretrygd (81,1 %).⁸

Den høye andelen som kom fra AAP er i tråd med intensjonene om å avklare arbeidsevnen så godt som mulig før en uføretrygd innvilges. For de yngste (18-24 år) kan den lavere andelen

⁶ Det er mulig å gi unntak fra fireårsregelen (Ot.prp. nr. 4 (2008-2009)). Les mer om de som passerer fire år i Sørbo og Ytteborg (2015).

⁷ Se vedlegg for forklaring

⁸ Disse tallene sier imidlertid ikke noe om hvor lenge de har mottatt AAP.

som kom fra AAP skyldes overrepresentasjon av personer med alvorlige funksjonsnedsettelse og andre alvorlige sykdommer (42,8 % i kategorien uoppgitt), hvor overgang til arbeid er lite realistisk og AAP derfor mindre aktuelt. Vi ser også at andelen med overgang fra AAP avtar med økende alder. Dette reflekterer trolig at arbeidsavklaring oftere anses som uhensiktsmessig for personer som nærmer seg pensjonsalder.

Dette gjelder antagelig også for de som kommer direkte fra sykepengene. Her er sykdommen antagelig så alvorlig at arbeidsavklaring er lite aktuelt. 5,4 prosent av de nye uføretrygdene kom rett fra sykepengene. Denne andelen økte kraftig med alder, da det for eldre vil være flere som ikke blir vurdert som aktuelle for å gå inn i et arbeidsavklaringsløp. At det er svært få unge som kom rett fra sykepengene betyr at svært få av de unge uførene har vært innom arbeidsmarkedet.

Tabell 1. Status forut for uføretrygd, blant nye mottakere av uføretrygd (18-67 år) 1-4. kvartal 2015. Prosent

	I alt	18-24	25-29	30-39	40-49	50-59	60-64	65-66
Sykepengene	5,4	0,2	1,2	1,5	2,7	5,8	10,6	12,5
AAP	81,1	48,7	87,1	88,5	86,6	84,0	78,9	59,3
Arbeidssøker/ Nedsatt arbeidsevne	4,4	8,2	7,8	5,8	4,6	3,5	3,0	3,5
Uoppgitt	9,2	42,8	3,9	4,2	6,0	6,6	7,5	24,7

Kilde: NAV

Avgangårsaker

I tabell 2 viser vi overgangen fra uføretrygd og hvilken status personene hadde to måneder etter at de sluttet å motta uføretrygd. Blant de som sluttet å motta uføretrygd i løpet av tredje kvartal 2015, gikk 77,4 prosent over til alderspensjon. Overgangen til jobb var på 3,6 prosent. Bakgrunnstall viser at overgangen til jobb var høyere for de som hadde gradert uføretrygd, og at jo lavere graden var, jo høyere var overgangen til jobb. Blant de graderte som gikk over til jobb, var de fleste registrert med et arbeidsforhold før avgangen. Altså at de fleste som hadde overgang til jobb, allerede før overgangen hadde en tilknytning til arbeidslivet.

Overgangen ved årsskiftet 2014/2015 var noe atypisk (Ellingsen 2015), ved at antallet som gikk av ordningen var høyere enn tidligere, at overgangen til jobb var høyere enn «normalt», samt at andelen «annet» også var høyere enn vanlig. Vi har også sett at flere av de som gikk ut av ordningen, kom tilbake på uføretrygd igjen etter en tid. Vi tolker disse forholdene som tilpasninger i overgangen til nytt regelverk. Utover i 2015 ser det ut til at overgangsratene normaliserer seg.

Tabell 2. Avgang* fra uføretrygd og status 2. måneder etter. Antall. Prosent.

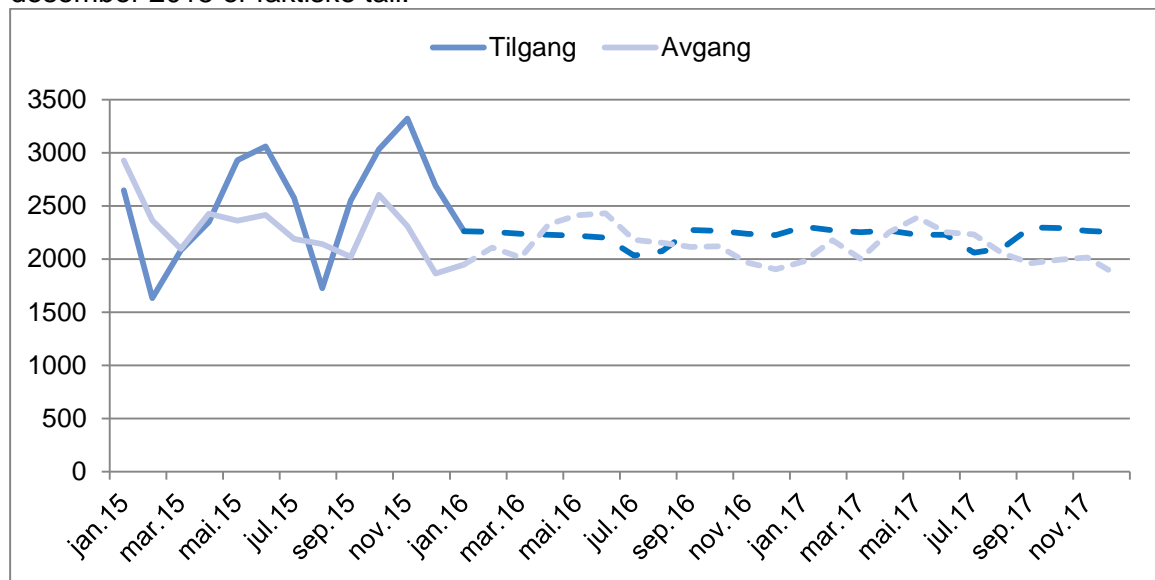
	N=	I alt	Alderspensjon	Død	Arbeid	AAP	Annet
1. kv 2014	6 686	100	82,9	14,1	1,2	0,1	1,8
2. kv 2014	7 088	100	83,9	13,2	0,9	0,1	1,9
3. kv 2014	6 533	100	79,2	14,9	2,4	0,1	3,5
4. kv 2014	6 674	100	69,0	15,0	6,6	0,3	9,2
1. kv 2015	6 761	100	76,6	14,4	3,6	0,1	5,3
2. kv 2015	6 999	100	80,0	11,8	2,3	0,0	5,9
3. kv 2015	6 274	100	77,4	13,4	3,6	0,1	5,4

*Avviker noe fra offisielle avgangstall, da vi i denne tabellen har målt avgangen i måneden før.
Kilde: NAV

Utviklingen i antall personer med uføretrygd i 2016 og 2017

Prognosen for 2016 innebærer et anslag på gjennomsnittlig antall personer med uføretrygd i 2016 på omlag 315 100 personer. Dette tilsvarer en oppgang på 0,9 prosent i perioden 2015-2016. Endringen har sammenheng med at antall mottakere av uføretrygd ble høyere enn forventet ved utgangen av 2015 og nye prognoser for tilgang og avgang i 2016.

Figur 9. Forventet utvikling i tilgang og avgang i 2016 og 2017. Månedstall. Tall til og med desember 2015 er faktiske tall.



På kort sikt (2016 og 2017) gir erfaringsmessig prognoser basert på månedlige tilgang og avgang bedre estimater enn en ren demografisk framskrivning basert på aldersstandardiserte tall, fordi vi her har informasjon om administrative forhold som kan påvirke både tilgang og avgang, eksempelvis nedbygging av restanser for søknader på uføretrygd:

- I 2014 var det en ekstraordinær innsats knyttet mot avklaring av personer som hadde gått 4 år på AAP, som førte til høy tilgang fra AAP til uføretrygd.
- I 2015 var det også en høy tilgang fra AAP til uføretrygd, men lavere enn i 2014.
- I 2016 og 2017 forventer vi fortsatt en høy tilgang fra AAP til uføretrygd, men lavere enn i tidligere år.

Anslaget for veksten i perioden 2015-2016 er satt opp med 0,5 prosentpoeng i forhold til vår prognose per september 2015 for 2016. Dette skyldes spesielt en høy tilgang fra AAP til uføretrygd i 4. kvartal 2015 noe som medfører en høyere antall uføretrygdede ved inngangen til 2016 enn tidligere forutsatt. Fra desember 2014 til desember 2015 økte antall mottakere av uføretrygd fra omlag 311 880 til omlag 314 750, en økning på 2870 mottakere. I desember 2016 forventer vi nå omlag 315 590 uførepensjonister. Dette er omlag 840 flere med uføretrygd enn ved utgangen av 2016.

Forutsetninger for prognosen

På kort sikt (2016-2017) er framskrivningen av antall uførepensjonister basert på en prognose for tilgang av nye mottakere per måned fremover og en prognose for samlet avgang fra uførepensjonsordningen per måned fremover.

Samlet tilgangsprognose er basert på tre separate delprognoser for hvor mange som en forventer har tilgang til uførepensjon fra henholdsvis arbeidsavklaringspenger (AAP- (omlag 80 av samlet tilgang), tilgang fra sykepengeordningen eller angre tilstander (omlag 20 prosent).

Avgangsprognosen fra ordningen er basert på prognoser for hvor mange som har overgang til alderspensjon (omlag 80 % av avgangen) og hvor mange som går ut av ordningen som følge av andre årsaker (død, etc.). Endringer i størrelsen på årskullene og som nærmer seg 67 år og andel uføre i hvert årskull har betydning for avgangen. Fødselskullet som fylte 67 år var spesielt høy i 2013 (1946 årskullet). Andelen uføre i de eldste aldersgruppene er også lavere enn tidligere. Lavere tilgang i de eldste aldersgruppene bidrar isolert sett til lavere andel eldre uføre og lavere antall uføre i de eldste aldersgrupper bidrar til en lavere avgang i de eldste aldersgruppene. Forventet avgangen i både 2016 og 2017 er lavere enn i 2015 og 2014. Sammen gir de nye anslagene for tilgang og avgang hver måned prognoser for forventet utvikling i antall uførepensjonister i inneværende år og neste år.

På lengre sikt (2018–2020) er imidlertid både tilgang og avgang usikre og vi benytter derfor i langtidsperioden en framskrivning basert på endringer i befolkningen og sammensetningen av denne. (demografiske endringer basert på aldersstandardiserte uførerater). Prognosen for årene 2018-2020 er basert på at sammensetningen av uføretrygdede blant befolkningen er stabil over tid.

For hele perioden 2016–2020 forventer vi følgende gjennomsnittlige antall med uføretrygd og gjennomsnittlige andeler for året:

Tabell 2. Utviklingen i gjennomsnittlig antall med uføretrygd 2016-2020.

År	2016	2017	2018	2019	2020
Forventet antall uføretrygdede i gjennomsnitt for året	315 100	316 290	319 110	322 570	325 650
Prosentvis vekst i forhold til forrige år	0,9 %	0,4 %	0,9 %	1,1 %	1,0 %
Andel av befolkningen mellom 18 og 67 år som er uføretrygdet	9,3 %	9,3 %	9,3 %	9,3 %	9,4 %

Vedlegg

Aldersstandardisering

Formelen for den direkte metode for aldersstandardisering skal være som følger:

$$a^f = \sum_{i=18}^{i=66} \left(\frac{up_i^f}{bef_i^f} \right) * \frac{bef_i^L}{bef_{18-66}^L}$$

der

a^f – aldersstandardisert uførerate for fylke f

up_i^f – antall uføretrygdede i fylke f med alder i

bef_i^f – antall personer i fylke f med alder i

bef_i^L – antall personer i totalbefolkningen med alder i (L indikerer hele landet)

bef_{18-66}^L – antall personer i totalbefolkningen i alderen 18-66 år

Datagrunnlag overgangsstatistikk

Overgangsdefinisjonen

Statusvariabelen (registerstatus) er laget ut fra den status personen har i registrene to måneder før tilgangsdatoen for uføretrygd.

For sykepenger er overgangen definert som "fra sykepenger" inntil et halvt år før tilgangstidspunktet.

I tidligere utgaver av dette notatet har man brukt en litt annen operasjonalisering for denne tabellen, nemlig siste gjeldende registerstatus innenfor det siste året før uføretrygd.

Arbeidsavklaringspenger

Datagrunnlaget for arbeidsavklaringspenger er over personer som mottar ytelsen. Dette til forskjell fra tidligere, da grunnlaget var de personene som hadde rett på AAP. Statistikken teller alle som i løpet av måneden har mottatt en utbetaling arbeidsavklaringspenger.

Beholdningen telles opp på en gitt dato nær slutten av hver måned.

Referanser

- Amundsen, Iren, Steinung Dahl, Espen, Haga, Oddbjørn (2014): *Utviklingen i alderspensjon pr. 30. juni 2014*. Statistikknotat alderspensjon. Arbeids- og velferdsdirektoratet.
- Brage, Søren og Thune, Ola (2015): «Ung uførhet og psykisk sykdom» i *Arbeid og velferd nr. 1-2015:37-49*. NAV. Arbeids- og velferdsdirektoratet.
- Bragstad, Torunn, Ellingsen, Jostein. og Lindbøl, Marianne (2012): «Hvorfor blir det flere uførepensjonister?» i *Arbeid og Velferd nr. 1-2012:26-39*. NAV. Arbeids- og velferdsdirektoratet.
- Bragstad, Torunn og Hauge, Linda (2008): *Geografisk variasjon i uførepensjonering 1997-2004*. NAV-rapport nr. 4-2008.
- Bragstad, Torunn og Sørbo, Johannes (2014): «Hvem er de unge med nedsatt arbeidsevne?» i *Arbeid og velferd nr.1-2014*. NAV. Arbeids- og velferdsdirektoratet.
- Bratsberg, Bernt, Fevang, Elisabeth og Røed, Knut (2010): *Disability in the Welfare State: An Unemployment Problem in Disguise? IZA Discussion Paper No. 4897*.
- Ellingsen, Jostein (2015): *Utviklingen i uføretrygd per 31. mars 2015*. Statistikknotat uførepensjon. Arbeids- og velferdsdirektoratet.
- Jacobsen, Ove (2014): «Pensjonsreformen: Hvilken innvirkning har den hatt på bruken av helse relaterte ytelser?» i *Arbeid og velferd nr. 3-2014*. NAV. Arbeids- og velferdsdirektoratet.
- Kann, Inger Cathrine, Bragstad, Torunn og Thune, Ola (2013): «Stadig flere på trygd?» i *Arbeid og velferd nr. 3-2013:24-38*. NAV. Arbeids- og velferdsdirektoratet.
- Lien, Ole Christian (2011): «Pensjonsreformen: Hvilken effekt har den på uttaket av helse relaterte ytelser?» i *Arbeid og velferd nr. 4-2011:43-48*. NAV. Arbeids- og velferdsdirektoratet.
- Ot.prp. nr. 4 (2008-2009). Om lov om endringer i folketrygdloven og i enkelte andre lover (arbeidsavklaringspenger, arbeidsevnevurderinger og aktivitetsplaner). Oslo. Arbeids- og inkluderingsdepartementet.
- Prop. 130 L (2010-2011): *Endringer i folketrygden (ny uføretrygd og alderspensjon til uføre). Proposisjon til Stortinget (forslag til lovvedtak)*. Det Kongelige Arbeidsdepartement.
- Sørbo, Johannes og Ytteborg, Helene (2015): «Arbeidsavklaringspenger: Hva har skjedd med de som har passert fire år?» i *Arbeid og velferd nr. 3-2015:123-133*. NAV. Arbeids- og velferdsdirektoratet.
- Ytteborg, Helene, Lima, Ivar Andreas Åsland, Sørbo, Johannes (2014): *Statistikknotat – Nedsatt arbeidsevne pr. mars 2014*. NAV. Arbeids- og velferdsdirektoratet.