

## Arbeidsmarkedet nå – mai 2008

”Arbeidsmarkedet nå” er et månedlig notat fra Statistikk og utredning i Arbeids- og velferdsdirektoratet. Notatet er skrevet av Jørn Handal, [Jørn.Handal@nav.no](mailto:Jørn.Handal@nav.no), 29. mai 2008.

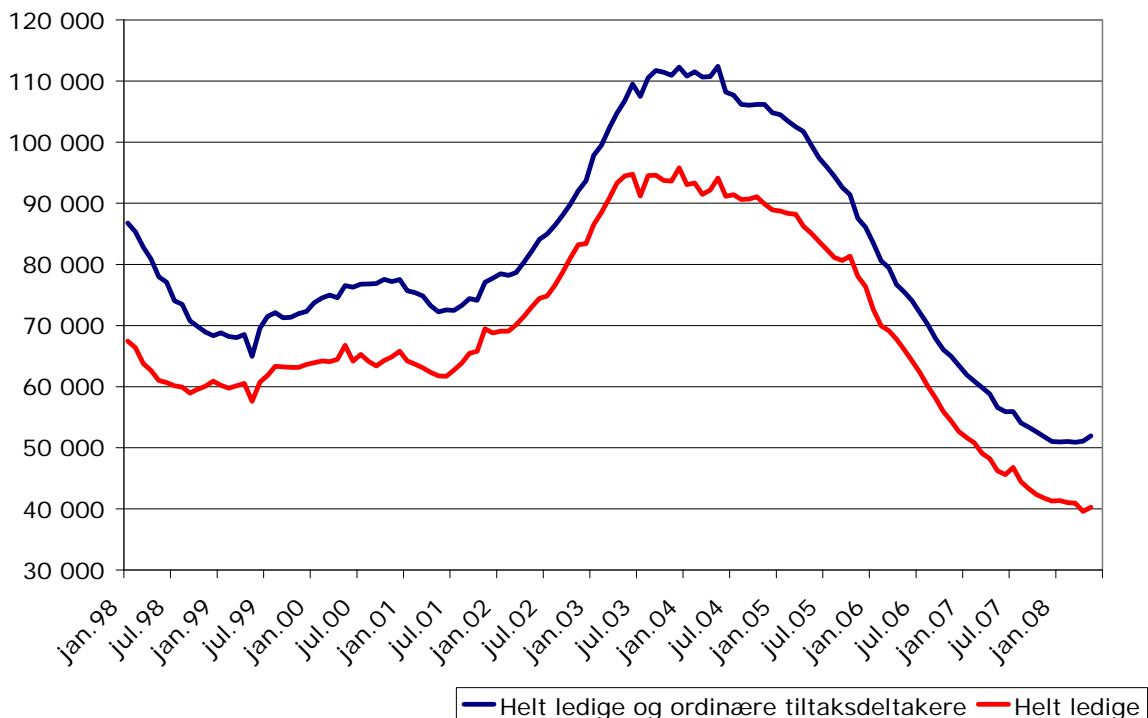
### Liten økning i ledigheten

Den sesongjusterte registrerte ledigheten økte med 700 i mai. Summen av personer på tiltak og arbeidsledige økte med 900 den siste måneden og er dermed på omtrent det samme nivået som i november i fjor. Etterspørselen etter arbeidskraft er fortsatt høy selv om antallet ledige stillinger har gått noe ned hittil i år.

36 900 personer var registrert som ledige hos NAV ved utgangen av mai, noe som tilsvarer en nedgang på 13 prosent i forhold til samme måned i fjor. Ledighetsnivået utgjorde 1,5 prosent.

Tilgangen på nye arbeidssøkere viser ingen tegn til å øke. Antallet ledige med de korteste arbeidssøkervarighetene har imidlertid økt det siste året. Dette tyder på at det er blitt litt vanskeligere å finne jobb for noen av de som nå melder seg som ledige.

**Figur 1. Utviklingen antallet registrerte helt arbeidsledige og summen av ordinære tiltaksdeltakere og helt arbeidsledige. Sesongjusterte tall. Januar 1998 – mai 2008.**



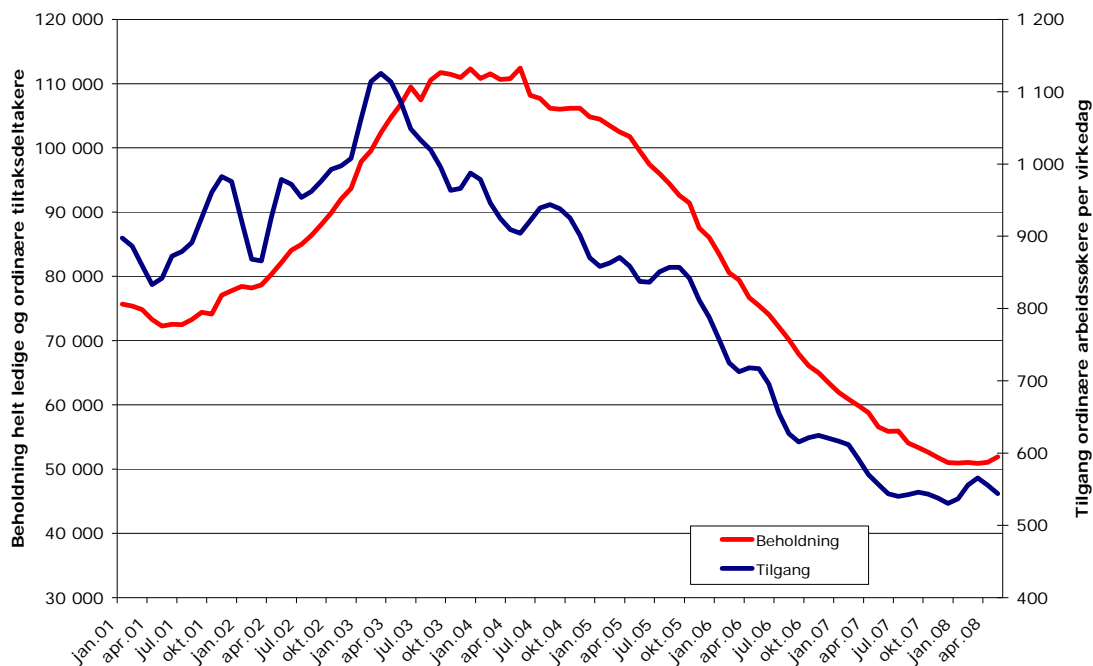
Kilde: NAV.

### Stabil tilgang av nye arbeidssøkere

Fra figur 2 går det fram at tilgangen av nye arbeidssøkere har ligget relativt stabilt det siste året. Tallene for mai gir ingen indikasjoner på at denne trenden er brutt. Samtidig har vi i det siste sett at det

er de ledige med den korteste arbeidssøkervarigheten som har hatt den svakeste utviklingen. Fremdeles er reduksjonen i ledigheten sterk blant de som har vært arbeidssøkere i en lengre periode.

**Figur 2: Tilgang av ordinære arbeidssøkere per virkedag, beholdning av summen av helt arbeidsledige og ordinære tiltaksdeltakere. Sesongjusterte tall. Trend. Januar 2001-mai 2008.**

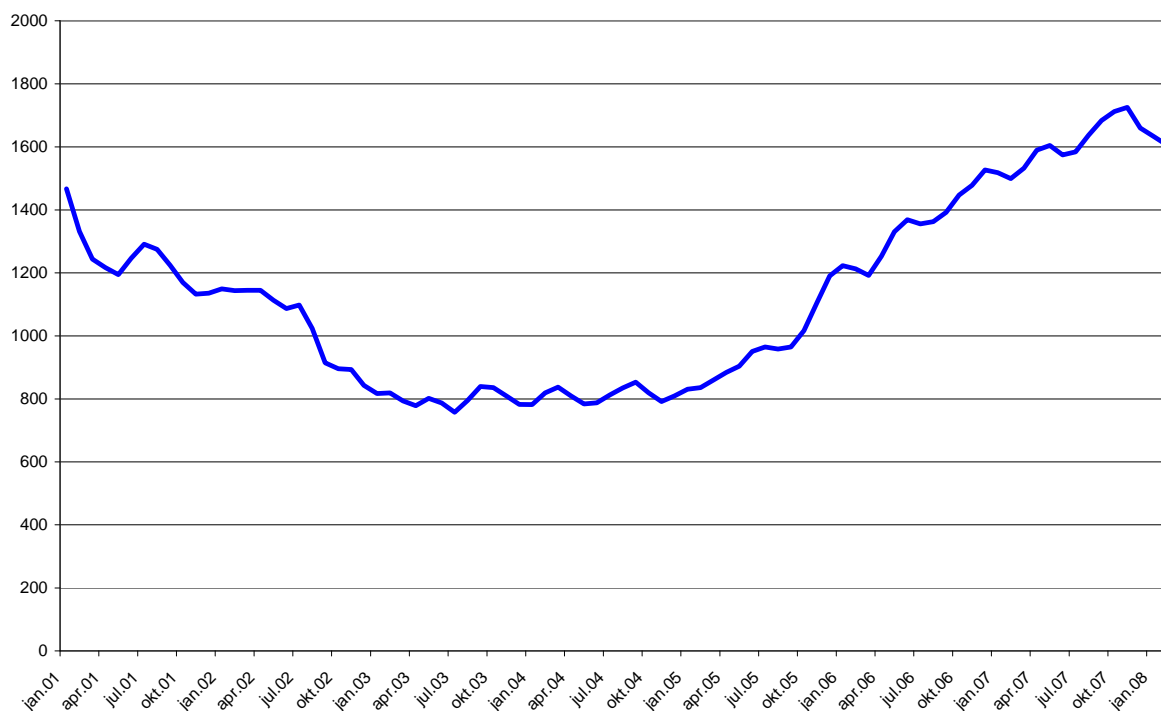


Kilde: NAV.

### Litt færre ledige stillinger

De sesongjusterte tallene for mai viser at trenden med fallende tilgang av ledige stillinger fortsatte i denne måneden, se figur 3. I de fleste yrkesgrupper er det nå færre utlyste stillinger enn på samme tid i fjor. Unntakene er akademiske yrker og jordbruk, skogbruk og fiske. Bygg og anlegg er sammen med industriarbeid de to yrkesgruppene med sterkest reduksjon i dette tidsrommet. Dette er også de to yrkesgruppene som har hatt den svakeste utviklingen i ledigheten.

**Figur 3: Tilgang ledige stillinger per virkedag. Stillinger utlyst i media, registrert av arbeidsgiver på nav.no eller meldt til NAV. Sesongjusterte tall. Trend. Januar 2001-mai 2008.**



Kilde: NAV

## Den økonomiske utviklingen internasjonalt

Det er nå mer og mer som tyder på at amerikansk økonomi er inne i en resesjon. Blant annet har produksjonen innen industrien over flere måneder vist en nedadgående trend. Den svake økonomiske utviklingen har etter hvert gitt seg utslag i økt arbeidsledighet og redusert sysselsetting. I april var det omtrent 800.000 flere personer arbeidsledige enn i samme måned i fjor, og ledighetsnivået utgjorde 5 prosent. Lønnsveksten har også avtatt og dette, sammen med de fallende boligprisene, har ført til at det private konsumet har utviklet seg svakt den siste perioden.

Foreløpige BNP-tall for 1.kvartal viser at veksten i i EURO-området var på 0,7 prosent og dermed høyere enn ventet. Det var særlig Tyskland som bidro til dette med en vekst på hele 1,5 prosent. Blant annet grunnet en sterk EURO og økte lånekostnader har imidlertid tilliten til den framtidige utviklinga svekket seg både hos bedrifter og konsumenter. Tall for ordreinngangen til industrien og andre økonomiske indikatorer viser også at toppen sannsynligvis er passert for dette området.

Kina har gjennom flere år hatt en formidabel vekst i BNP. Den årlige veksten i BNP i fjerde kvartal i fjor var på 11,2 prosent. Som følge av den høye økonomiske veksten har lønningene økt og dette har gitt en sterk økning i privat konsum. I det siste har også prisveksten, blant annet grunnet høye matvare- og energipriser, vært svært høy. For å unngå en overoppheting og høyere prisvekst har derfor de kinesiske myndigheten strammet inn på kredittilgangen, økt

renta og styrket den kinesiske valutaen. Tall for industriproduksjonen, som viser en noe svakere vekst, kan indikere at tiltakene har hatt effekt.

### ***Utviklingen i norsk økonomi***

Foreløpige BNP-tall viste at veksten i BNP for Fastlandsnorge var på 0,2 prosent i 1.kvartal i år. Dette var langt lavere enn de to foregående kvartalene hvor veksten var henholdsvis 1,1 og 1,9 prosent. Noe av denne nedgangen skyldes imidlertid regnskapsmessige forhold. Tallene viser likevel at produksjonsveksten i norsk økonomi nå ser ut til å flate ut. Det er særlig innenfor tjenesteytende næringer at veksten er dempet. Investeringer innen olje og industri viste en liten nedgang fra 4. til 1.kvartal. Også konsumet hadde en svakere utvikling i første kvartal i år enn de foregående kvartalene, noe som bidro til å trekke den totale veksten ned.

Statistikk over ordretilgangen til industrien i første kvartal i år viser en nedgang på 18,1 prosent i forhold til samme kvartal i fjor. Ordrebeholdningen ligger likevel 20 prosent over fjorårets nivå, noe som indikerer at det vil være høy kapasitetsutnyttelse i bedriftene også framover.

Igangsettingen av bygg til boligformål har over en lengre periode vist en fallende trend og var i første kvartal i år 24 prosent lavere enn i samme periode i fjor. Samtidig viser tallene for igangsetting av næringsbygg at nivået nå var 12,6 prosent høyere enn fjoråret.

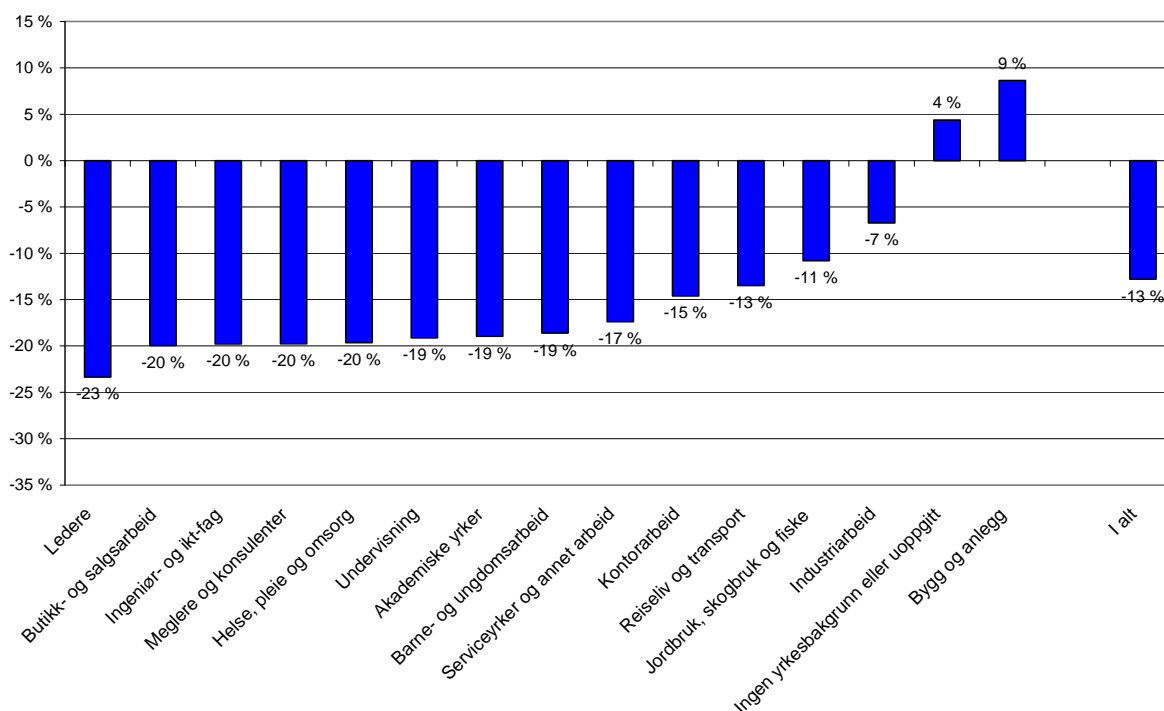
Konjunkturbarometer for 1.kvartal antyder at vi står foran en svakere periode med fallende ordreinngang og noe mindre mangel på kvalifisert arbeidskraft. Fortsatt stiger produksjonsvolumet og sysselsettingen, men veksten i ordretilgangen synes å flate ut. Mangelen på kvalifisert arbeidskraft til deler av industrien er fortsatt et problem, men mindre enn i fjor.

### **Økt ledighet innenfor bygg og anlegg**

Figur 4 viser at ledigheten har gått ned innenfor alle yrkesgrupper med unntak av bygg og anlegg, som har hatt en økning på 9 prosent det siste året. Dette er første gang siden høsten 2003 at ledigheten i bygg og anlegg har økt i forhold til ett år tidligere. Nedgangen er størst for ledere (23 %). Deretter følger ingeniør- og ikt-fag, helse, pleie og omsorg, meglere og konsulenter og butikk og salgsarbeid, alle med en nedgang på 20 prosent.

Ledighetsnivået er nå lavest for ledere (0,6 %), undervisning (0,6 %) og ingeniør- og ikt-fag (0,6 %). Høyest er ledigheten innenfor reiseliv og transport (2,2 %) og industriarbeid (2,0 %).

**Figur 4: Prosentvis endring i antall registrerte ledige etter yrkesbakgrunn. Mai 2007-mai 2008.**



Kilde: NAV

### **Ingeniør- og ikt-fag**

Ingeniør- og ikt-fag er blant de yrkesgruppene som har hatt sterkest nedgang i ledigheten de siste tolv månedene. Innenfor denne gruppen er det særlig ingeniører og teknikere (-21 %) som har hatt stor nedgang i ledigheten, men også for systemutviklere og programmere (-20 %) har reduksjonen i ledigheten vært sterk.

### **Bygg og anlegg**

Bygg og anlegg er den yrkesgruppen som har hatt svakest utviklingen i ledigheten det siste året. Størst vekst i ledigheten har det vært for snekkere og tømrere (35 %). Også vei- og anleggsarbeidere (19 %) har hatt en økning i ledigheten.

### **Industriarbeid**

Innenfor industriyrkene var ledigheten syv prosent lavere i mai i år sammenlignet med samme måned i fjor. Yrker som bidro til denne nedgangen var blant annet andre håndverkere (-18 %) og automatikere og elektriske montører (-15 %). For prosess og maskinoperatører og støpere, sveisere og platearbeidere og lignende økte ledigheten med henholdsvis fire og to prosent i det samme tidsrommet.

### **Helse, pleie og omsorg**

Helse, pleie og omsorg har hatt en nedgang i ledigheten på 20 prosent det siste året. Særlig stor har nedgangen vært for sosionomer og barnevernspedagoger (-24 %), samt sykepleiere og jordmødre (-23 %).

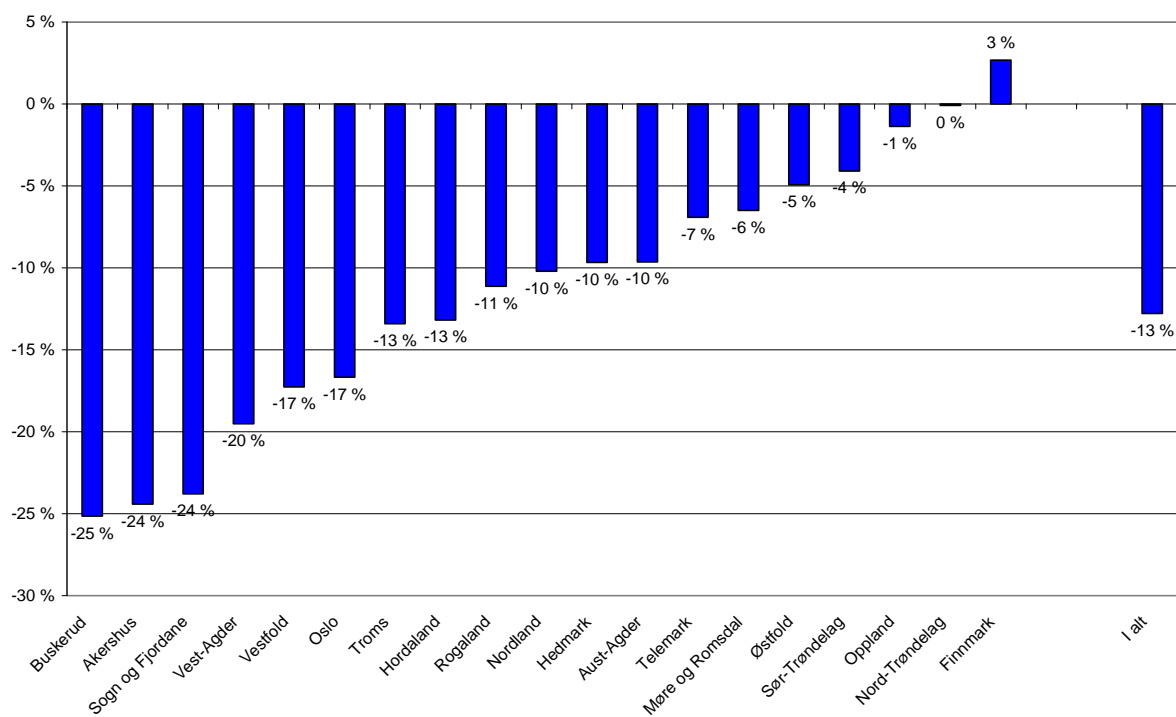
### **Ledere**

Ledere er den yrkesgruppen som har hatt den sterkeste nedgangen i ledigheten det siste året. Ledere med bakgrunn fra offentlig sektor har hatt en noe sterkere nedgang enn de fra privat sektor.

## Færre arbeidsledige i de fleste fylker

Med unntak av Finnmark og Nord-Trøndelag gikk ledigheten ned for alle i mai sammenlignet med samme måned i fjor. Sterkest var nedgangen i Buskerud (25 %), Sogn og Fjordane (24 %) og Akershus (24 %). Ledighetsnivået er nå lavest i Sogn og Fjordane, Rogaland og Akershus, alle med 1,0 prosent. Høyest er den i Finnmark (3,0 %).

Figur 5: Prosentvis endring i arbeidsledigheten etter fylke. Mai 2007-mai 2008.



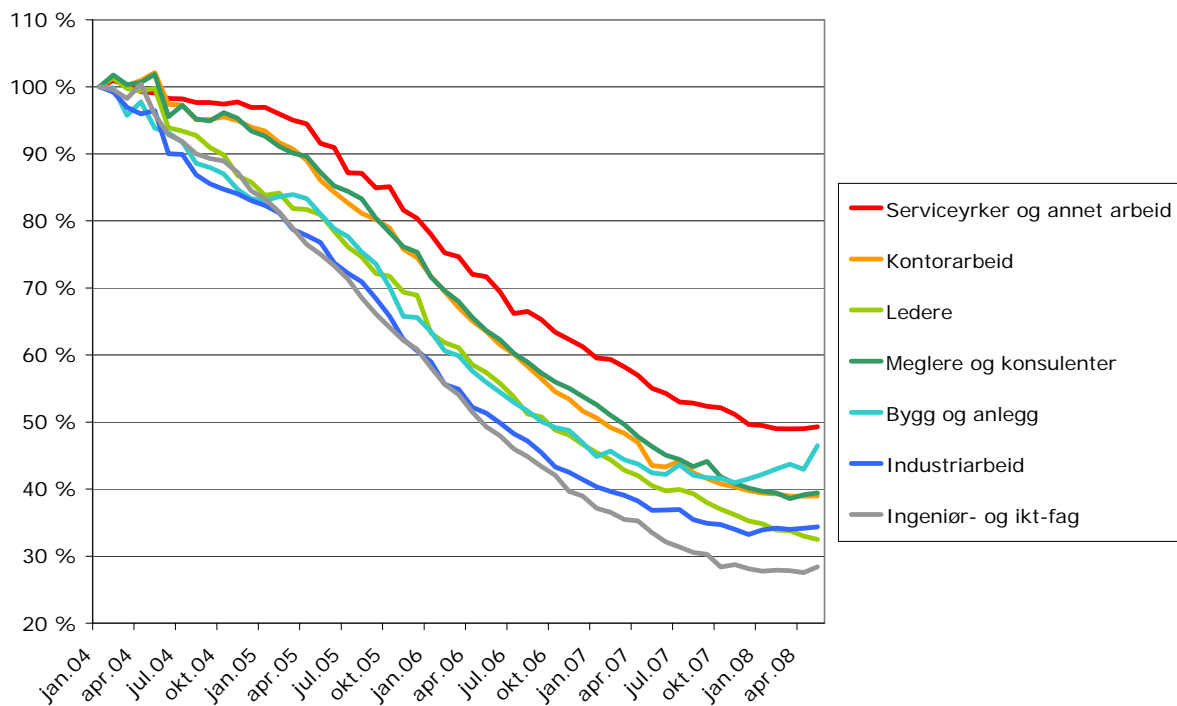
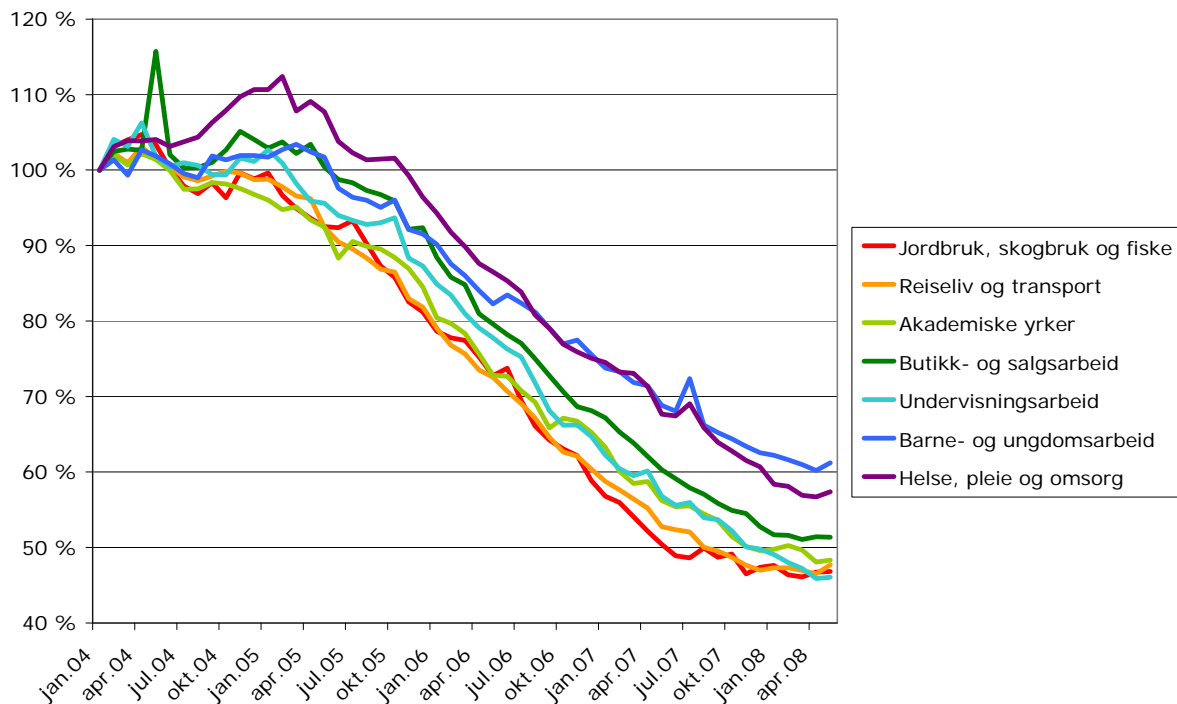
Kilde: NAV

## Spesielle forhold ved månedsoppdateringen

Det er ingen kjente spesielle forhold som påvirker månedstallene for arbeidsmarkedet i mai.

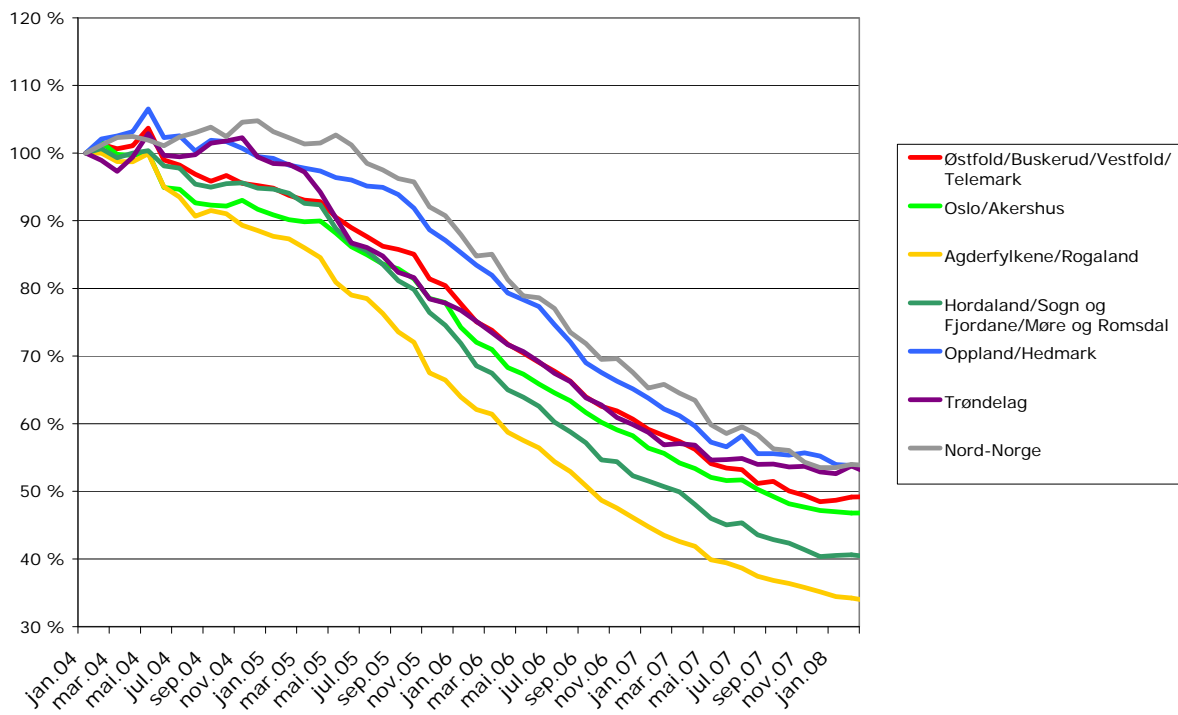
## Figurvedlegg

Figur 6 og 7: Utviklingen i summen av registrerte arbeidsløse og ordinære tiltaksdeltakere innenfor yrkesgrupper (yrkesbakgrunn). Januar 2004 – mai 2008. Januar 2004 = 100. Sesongkorrigerte tall.



Kilde: NAV

**Figur 8: Utviklingen i summen av registrerte arbeidslause og ordinære tiltaksdeltakere i regioner. Januar 2004 – mai 2008. Januar 2004 = 100. Sesongkorrigererte tall.**



Kilde: NAV