

Arbeidsmarkedet nå - april 2013

"Arbeidsmarkedet nå" er et månedlig notat fra Utredningsseksjonen i Arbeids- og velferdsdirektoratet. Notatet er skrevet av Johannes Sørbø, Johannes.Sorbo@nav.no, 3. mai 2013.

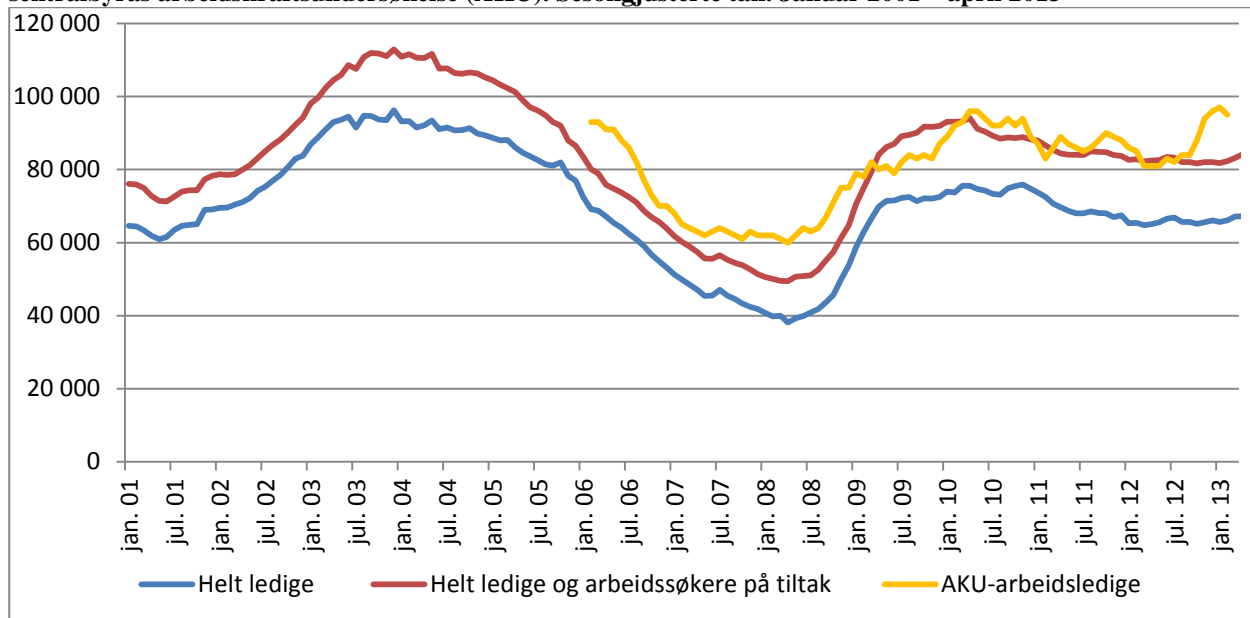
Fortsatt vekst i bruttoledigheten

Bruttoledigheten, som er summen av helt ledige og arbeidssøkere på tiltak, gikk ifølge sesongjusterte tall opp med 1 000 personer fra mars til april. Ved utgangen av april er 88 300 personer, tilsvarende 3,3 prosent av arbeidsstyrken, registrert som helt ledige eller arbeidssøkere på tiltak.

Antallet helt ledige holdt seg stabilt i april, når vi justerer for normale sesongvariasjoner. Av de 88 300 som er helt ledige eller på tiltak, er 68 700 registrert som helt ledige. Dette tilsvarer 2,6 prosent av arbeidsstyrken. Det er dermed 1 900 flere registrert som helt ledige enn i april i fjor.

Figur 1 viser utviklingen over tid i registrerte ledige og i Statistisk sentralbyrås arbeidskraftundersøkelse (AKU). Ifølge sesongjusterte AKU-tall økte arbeidsledigheten klart mot slutten av 2012, mens sysselsettingen falt. Hverken sysselsettingen i Nasjonalregnskapet eller den registrerte ledigheten viste en like svak utvikling på slutten av 2012, noe som kan tyde på at AKU-tallene vil justere seg de neste månedene. AKU-tallene for februar i år viser også en vekst i sysselsettingen, mens ledigheten er stabil.

Figur 1. Utviklingen i antallet registrerte helt arbeidsledige, bruttoledigheten og arbeidsledige ifølge Statistisk sentralbyrås arbeidskraftundersøkelse (AKU). Sesongjusterte tall. Januar 2001 – april 2013



Kilde: NAV og SSB

Flere nye arbeidssøkere

Tilgangen på nye arbeidssøkere¹ per virkedag har økt klart de siste månedene, og var i april på sitt høyeste nivå siden 2010. I alt 12 300 av de som var helt ledige eller arbeidssøkerne på tiltak ved utgangen av april, har vært arbeidssøkere i mindre enn fire uker. Dette er 2 800, eller 29 prosent, flere enn i april i fjor. Personer i 20-årene og 30-årene utgjør de to største gruppene av nye ledige, men økningen fra i fjor kommer i alle aldersgrupper. Ser vi på yrkesbakgrunn, er personer med bakgrunn fra butikk- og salgsarbeid eller uten oppgitt yrkesbakgrunn de to største gruppene blant de nye ledige. I alt 3 200 av de med arbeidssøkervarighet under fire uker har en slik bakgrunn. Det er imidlertid blant bygge- og anleggsarbeidere vi ser den største endringen fra i fjor. Her er det nå 1 400 personer med en arbeidssøkervarighet på under fire uker, mens dette kun gjaldt 600 personer ved utgangen av april i fjor.

I år er det fire uker siden påske ved utgangen av april, i fjor var det bare to uker. Dette kan påvirke antallet ledige med arbeidssøkervarighet under fire uker, siden færre vil melde seg ledig i påskeuken. Samtidig vil trolig mange av de som ikke melder seg ledig i påsken gjøre det i uken etter påske, så hvor mye påsken påvirker tallene er derfor usikkert.

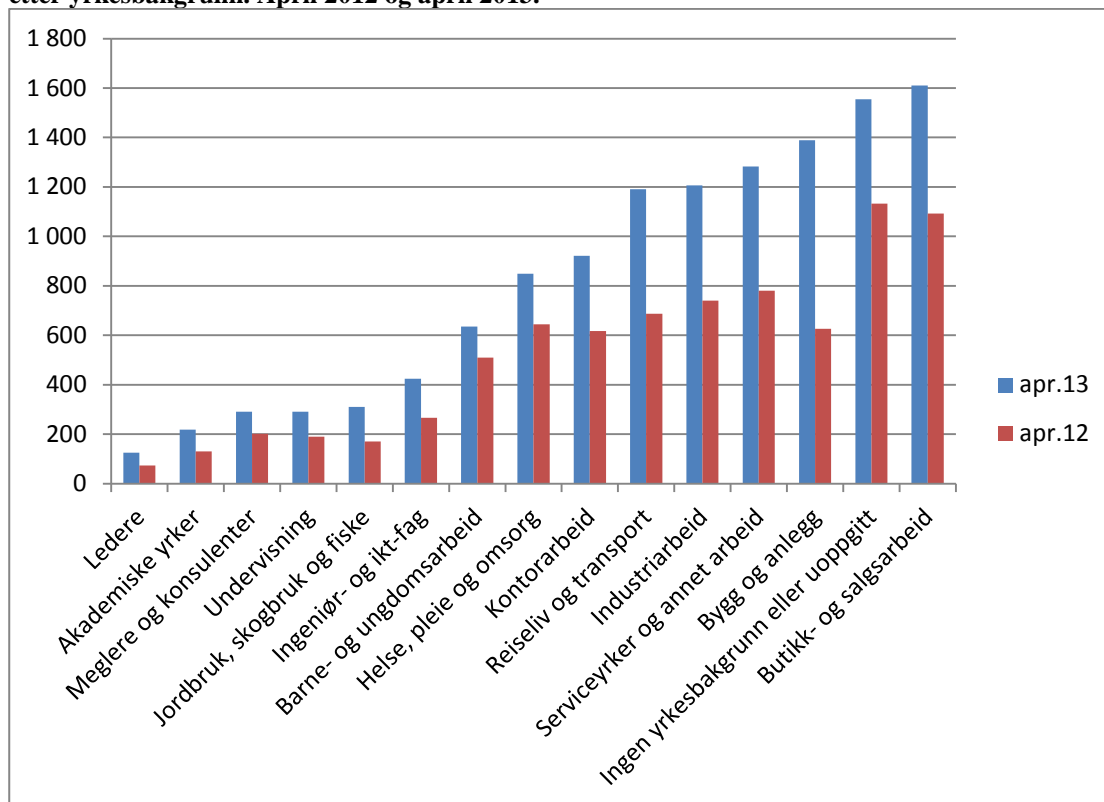
Figur 2. Tilgang av arbeidssøkere per virkedag. Trend. Januar 2002 - april 2013



Kilde: NAV

¹ Inkluderer helt ledige, delvis ledige, arbeidssøkere på tiltak og andre arbeidssøkere.

Figur 3. Personer som er helt ledige eller arbeidssøkere på tiltak og har arbeidssøkervarighet på under 4 uker, etter yrkesbakgrunn. April 2012 og april 2013.



Kilde: NAV

Utviklingen internasjonalt

Den økonomiske utviklingen blant Norges viktigste handelspartnere forverret seg mot slutten av fjoråret. Sesongjusterte tall fra Eurostat viser at BNP i eurosonen falt med 0,6 prosent i fjerde kvartal 2012. Resesjonen i eurosonen forsterket seg dermed i fjorårets siste kvartal, med den kraftigste nedgangen i BNP siden 2009. Nedgangen var størst i de gjeldtyngede landene i Sør-Europa, men også eurosonens to største økonomier, Frankrike og Tyskland, opplevde et betydelig fall i produksjonen. For EU-landene utenfor eurosonen var utviklingen i BNP i fjerde kvartal 2012 også svak. I Storbritannia falt BNP med 0,3 prosent, og i Sverige ble det null vekst.

Den negative økonomiske utviklingen i euroområdet gjenspeiler seg i arbeidsmarkedet. Sysselsettingen i eurosonen har nå falt i fem kvartaler på rad, og ledigheten er stadig økende. I februar lå ledigheten på 12 prosent, og for unge under 25 år lå den på hele 23,9 prosent.

Også i USA bremsset veksten i bruttonasjonalproduktet opp i fjerde kvartal 2012. Det var likevel noen positive tegn i den økonomiske utviklingen. Det private forbruket fortsatte å vokse i fjerde kvartal i fjor, og det var også en vekst i både boliginvesteringene og bruttoinvesteringene i fast realkapital. Utviklingen på arbeidsmarkedet var imidlertid svak i årets første kvartal. Arbeidsledigheten falt til 7,6 prosent av arbeidsstyrken i mars, men sysselsettingsveksten var svak og nedgangen i ledigheten kom av at mange trakk seg ut helt ut av arbeidsmarkedet og at yrkesdeltakelsen falt ytterligere.

Utviklingen i Norge

Den svake økonomiske utviklingen blant våre handelspartnere slår også inn i norsk økonomi. Verdien av fastlandseksporten var 4 prosent lavere i første kvartal i år enn i første kvartal i fjor. I konjunkturbarometeret for første kvartal 2013 svarer også industribedriftene at produksjonen har flatet ut på grunn av sviktende ordretilgang fra eksportmarkedet. Høy innenlandsk etterspørsel har likevel bidratt til å holde produksjonen oppe.

I løpet av januar-februar i år ble det gitt igangsettingstillatelse til 5 787 nye boliger, en økning på 35 prosent fra samme periode i fjor. Boligbyggingen er nå på et høyt nivå, historisk sett. Veksten i igangsettingstillatelser kom imidlertid i første halvår i fjor, mens den flatet ut på slutten av fjoråret og inn i dette. Det siste året har også igangsettingen av næringsbygg falt klart. Vekstimpulsene til bygge- og anleggsnæringen er dermed noe blandet, og de siste månedene har vi også sett en økning i ledigheten blant bygge- og anleggsarbeidere.

Husholdningenes varekonsum økte med 0,1 prosent fra februar til mars. Økt forbruk av elektrisitet og brensel var hovedårsaken til dette. Til tross for god reallønnsvekst i 2012, har likevel utviklingen i varekonsumet vært svak. I mars var varekonsumet 1,6 prosent lavere enn i mars i fjor.

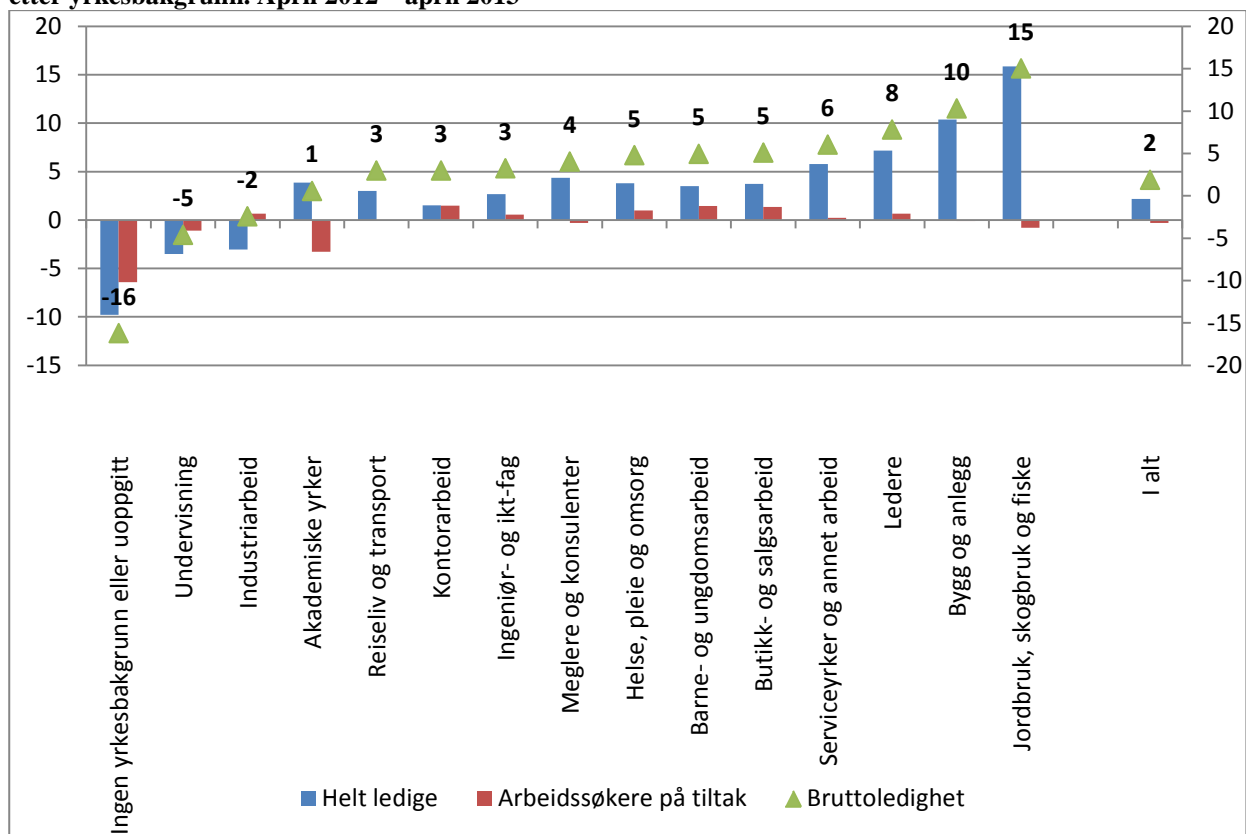
Størst oppgang i bruttoledigheten innen kontorarbeid og butikk- og salgsarbeid

Sesongjusterte tall viser at kontorarbeid, butikk- og salgsarbeid, samt bygge- og anleggsyrker hadde den største økningen i bruttoledigheten i april, målt i antall personer. Den største relative økningen fra mars hadde de med lederyrker. Det var kun innen helse-, pleie- og omsorgsykker, undervisningsyrker og blant personer uten yrkesbakgrunn at det ble færre helt ledige og arbeidssøkere på tiltak i april. Figur 13 og 14 i figurvedlegget viser utviklingen i den sesongjusterte bruttoledigheten for de ulike yrkesgruppene de siste fire årene.

Figur 4 viser at det kun er innen industriarbeid, undervisning og for de som er registrert med «ingen yrkesbakgrunn» at bruttoledigheten er lavere enn i april i fjor. Det er innen jordbruk, skogbruk og fiske (15 %) og bygg og anlegg (10 %) at bruttoledigheten har økt mest det siste året.

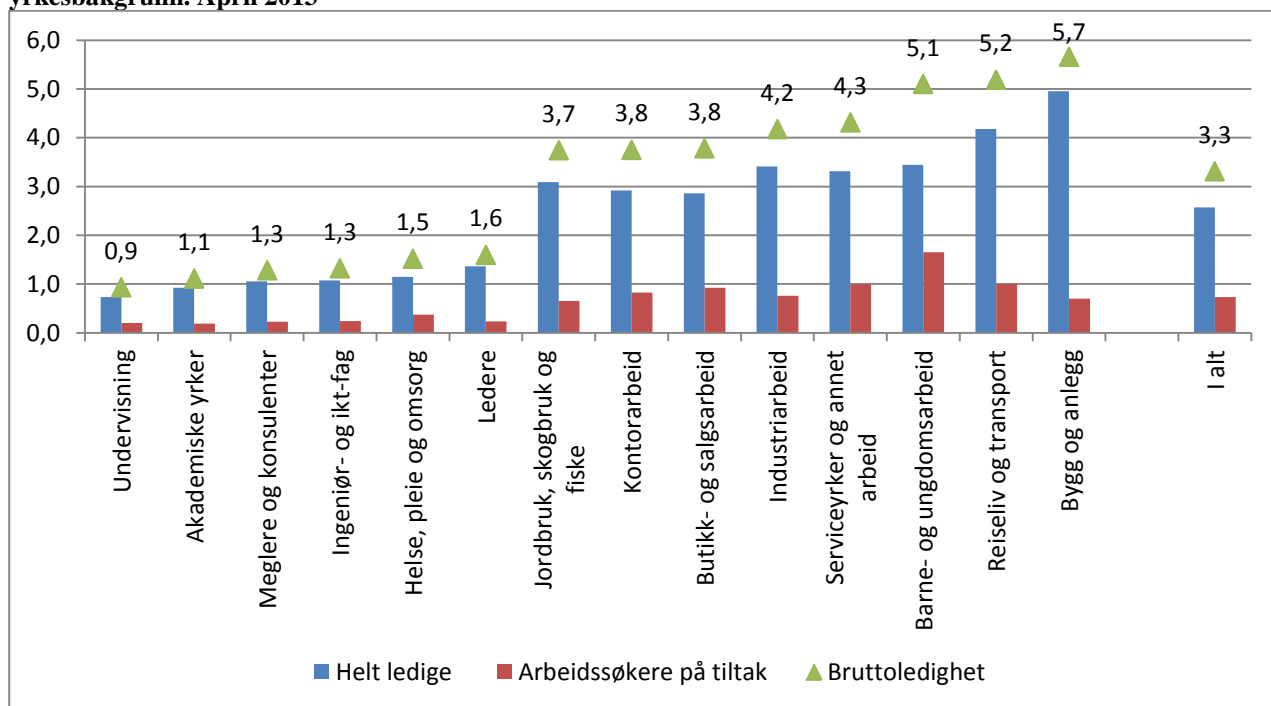
Bruttoledigheten er lavest innen undervisningsyrker og akademiske yrker, med henholdsvis 0,9 og 1,0 prosent av arbeidsstyrken, mens bygge- og anleggsyrker og reiseliv og transport har den høyeste bruttoledigheten. Her er henholdsvis 5,7 og 5,2 prosent av arbeidsstyrken registrert som helt ledige eller arbeidssøkere på tiltak.

Figur 4. Prosentvis endring i bruttoledigheten, dekomponert i endring for helt ledige og arbeidssøkere på tiltak etter yrkesbakgrunn. April 2012 – april 2013



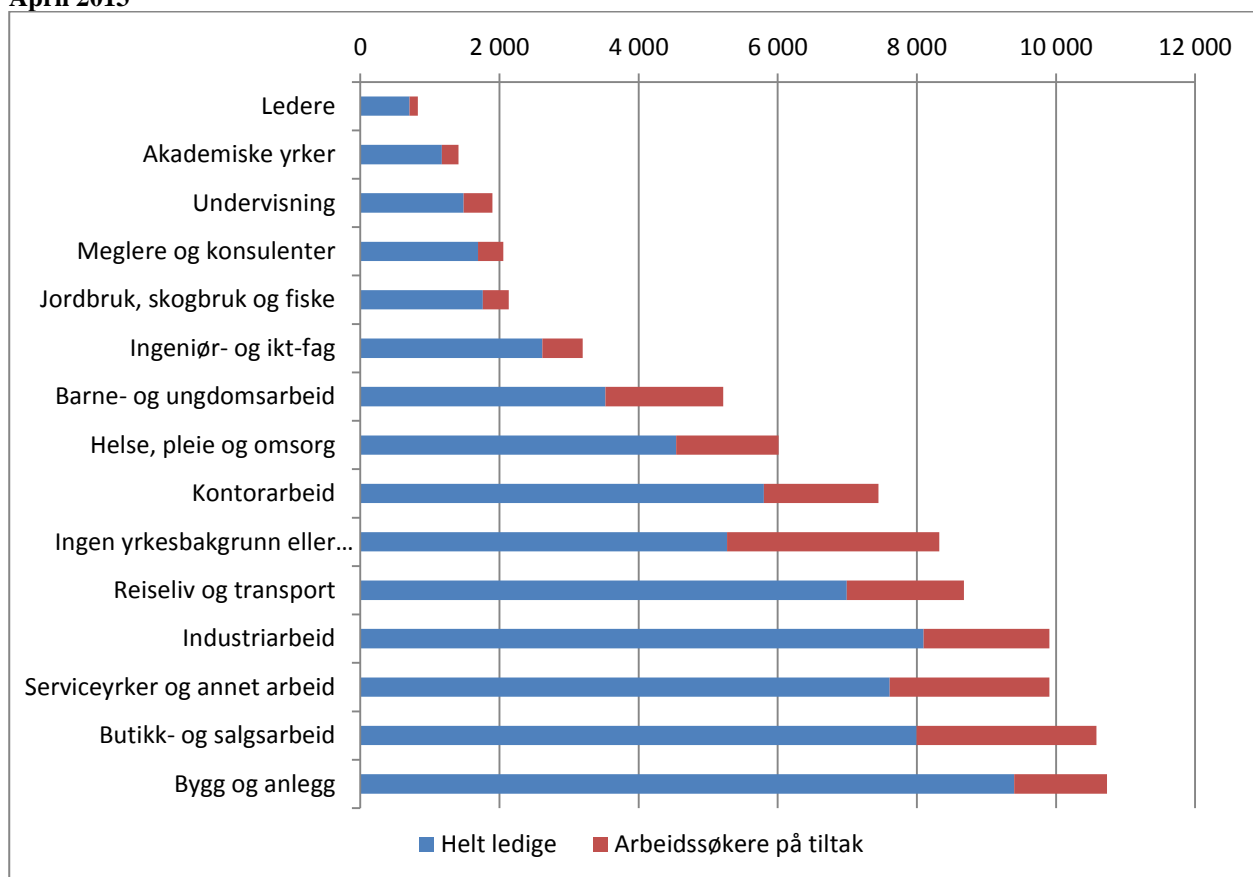
Kilde: NAV

Figur 5. Bruttoledigheten fordelt på helt ledige og arbeidssøkere på tiltak i prosent av arbeidsstyrken etter yrkesbakgrunn. April 2013



Kilde: NAV

Figur 6. Bruttoledigheten fordelt på helt ledige og arbeidssøkere på tiltak etter yrkesbakgrunn. Antall personer. April 2013



Kilde: NAV

Bygg og anlegg

Innen bygg og anlegg har bruttoledigheten nå økt i seks måneder på rad. I april steg bruttoledigheten med ytterligere 200 personer for denne gruppen, og det er nå 800 flere ledige enn i oktober i fjor, justert for normale sesongvariasjoner.

Ved utgangen av april var 10 700 personer med denne yrkesbakgrunnen registrert som helt ledige eller arbeidssøkere på tiltak, en økning på 700 fra april i fjor. Det er imidlertid stor forskjell når vi ser på enkeltyrker. Blant tømrere og snekkere har det blitt 400 flere det siste året, mens det er nesten 200 færre elektrikere registrert hos NAV.

Reiseliv og transport

Dette er gruppen med nest høyest arbeidsledighet, målt i prosent av arbeidsstyrken. I april økte ledigheten for tredje måned på rad, sesongjustert, men økningen skjer i et moderat tempo. I forhold til april i fjor har det blitt 200 flere som er helt ledige eller på tiltak, og transportyrker står for størstedelen av økningen.

Helse, pleie og omsorg

Innen helse-, pleie-, og omsorgsyrker har bruttoledigheten gått noe ned den siste måneden, etter økning i månedene før. Ved utgangen av april var 6 000 personer med denne yrkesbakgrunnen registrert som helt ledige eller arbeidssøkere på tiltak, en økning på 300 fra april i fjor. Det er blant miljøarbeidere innen sosiale fagfelt og yrket «andre helseyrker» vi ser at ledigheten har økt. Helse-, pleie- og omsorgsyrker er imidlertid fortsatt blant yrkesgruppene med lavest ledighet.

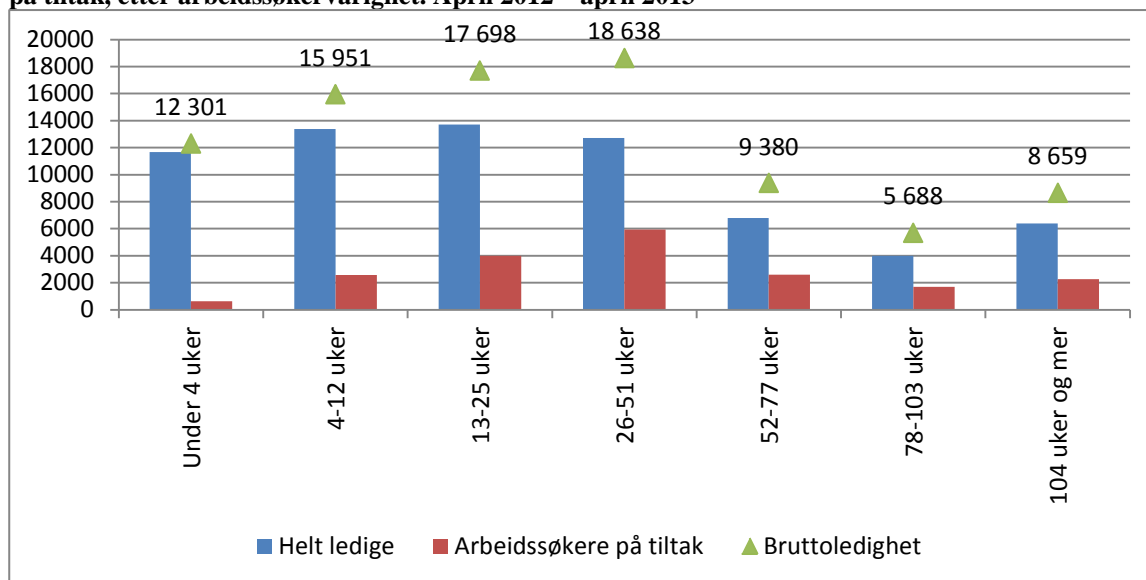
Industriarbeid

Til tross for den svake utviklingen i europeisk økonomi, er industriarbeidere en av de få yrkesgruppene hvor ledigheten er lavere enn for ett år siden. De siste par månedene har imidlertid ledigheten økt noe også for denne yrkesgruppen. Sammenlignet med april i fjor har antallet arbeidssøkere som er helt ledige eller på tiltak særlig falt for sveisere og platearbeidere, mens det innen næringsmiddelarbeid nå er flere ledige enn for ett år siden.

Mange nye ledige

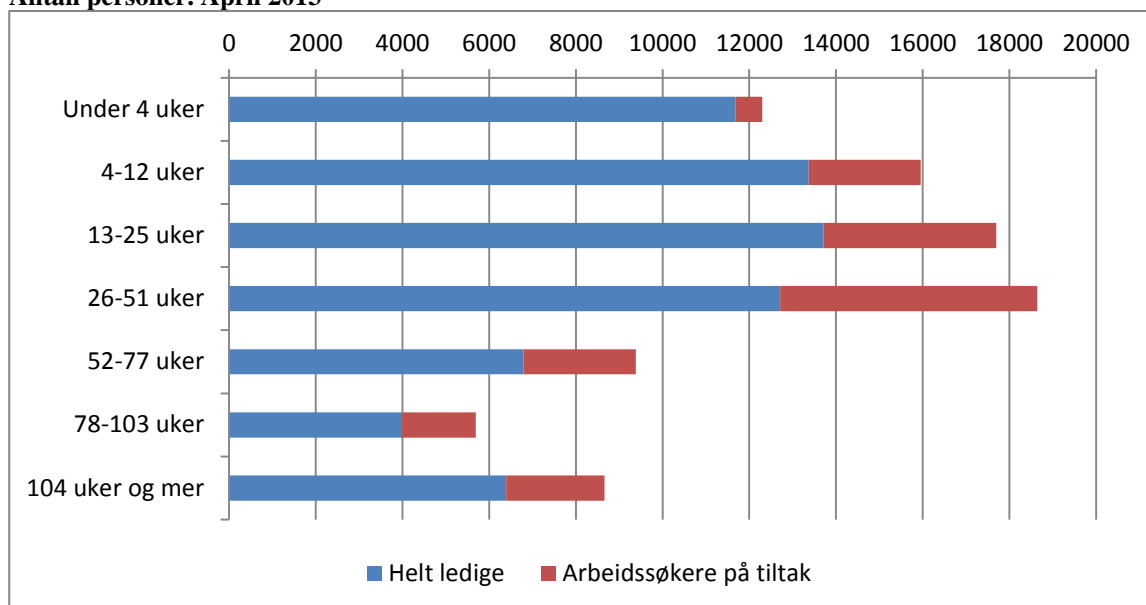
Som tidligere nevnt er det langt flere nye ledige i april i år enn det var i april i fjor. For de andre varighetsgruppene er endringene mindre, men i sum har det blitt 1 100 færre i de resterende gruppene. 48 prosent av som er helt ledige eller arbeidssøkere på tiltak har vært arbeidssøkere i mer enn seks måneder, mens 27 prosent har vært arbeidssøkere i mer enn ett år.

Figur 7. Prosentvis endring i bruttoledigheten, dekomponert i endring i helt ledige og arbeidssøkere på tiltak, etter arbeidssøkervarighet. April 2012 – april 2013



Kilde: NAV

Figur 8. Bruttoledigheten fordelt på helt ledige og arbeidssøkere på tiltak, etter arbeidssøkervarighet. Antall personer. April 2013



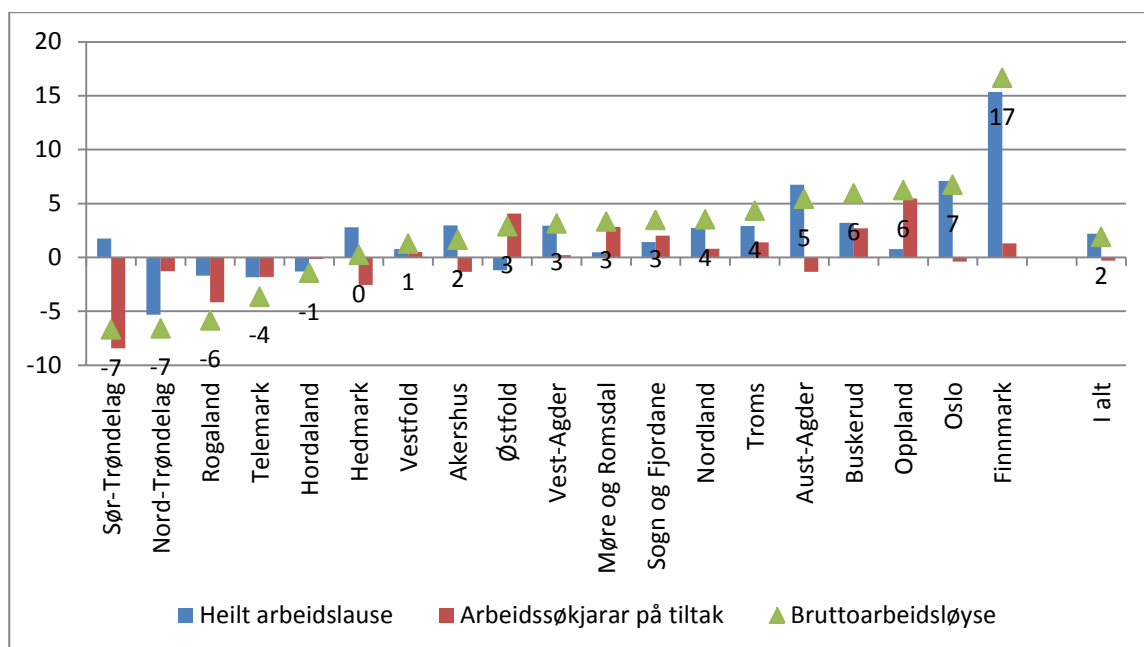
Kilde: NAV

Størst økning i ledigheten i Oslo og Telemark

Den siste måneden er det i Oslo og Telemark at økningen i bruttoledigheten har vært størst, målt i antall personer. Målt i prosent er det imidlertid i Finnmark at ledigheten har økt klart mest. Figur 15 i figurvedlegget viser utviklingen i sesongjusterte tall for de ulike regionene siden februar 2008.

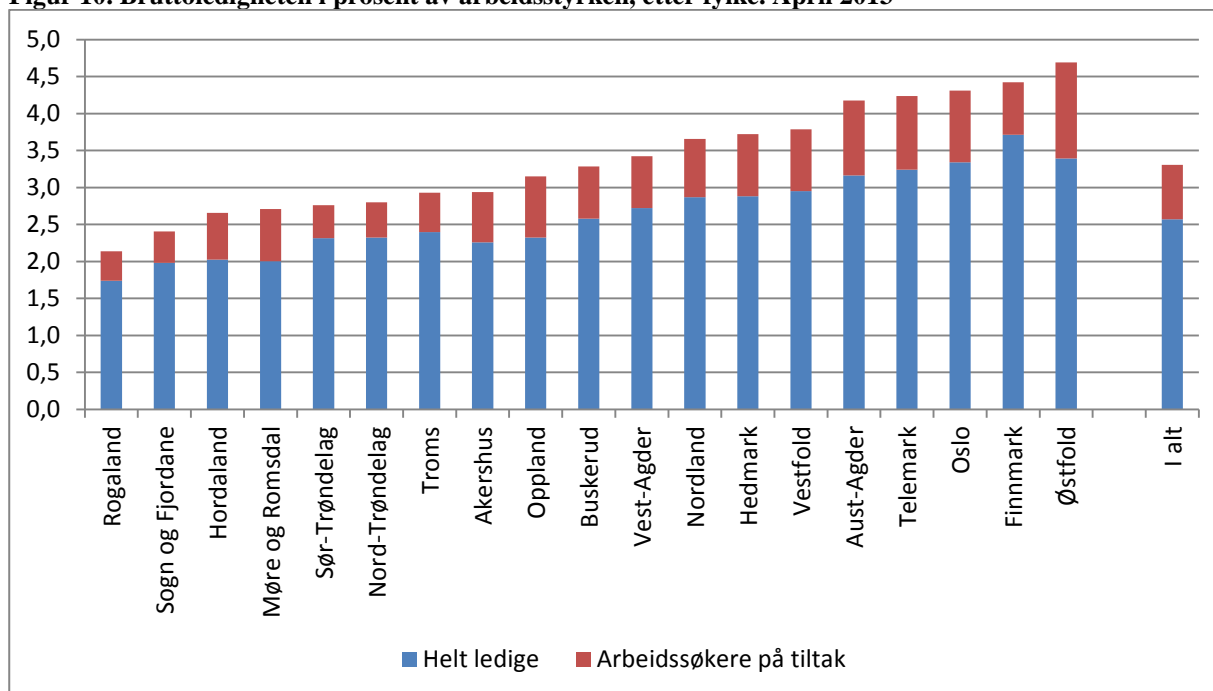
Sammenlignet med april i fjor er det i Trøndelag og Rogaland at bruttoledigheten har falt mest, mens Finnmark og Oslo er fylkene med størst økning det siste året. En del av den økte ledigheten i Finnmark skyldes flere ledige fra fiskeindustrien, mens den økte ledigheten i Oslo i hovedsak kommer blant bygge- og anleggsarbeidere og butikk- og salgsarbeidere. Målt som andel av arbeidsstyrken er det de fire vestlandsfylkene som har lavest bruttoledighet, mens bruttoledigheten er høyest i Østfold, Finnmark og Oslo (figur 10).

Figur 9. Prosentvis endring i bruttoledigheten dekomponert i endring i helt ledige og arbeidssøkere på tiltak, etter fylke. April 2012 – april 2013



Kilde: NAV

Figur 10. Bruttoledigheten i prosent av arbeidsstyrken, etter fylke. April 2013



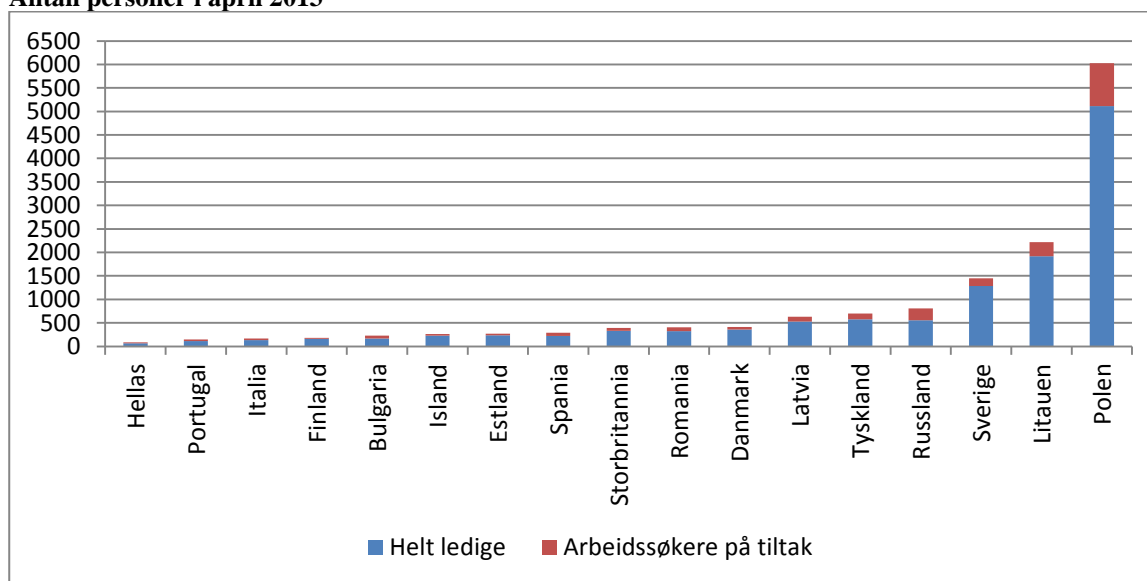
Kilde: NAV

Ledigheten blant arbeidsinnvandrere

Figur 11 viser bruttoledigheten for statsborgere fra landene som har hatt den høyeste arbeidsinnvandringen til Norge de siste årene. Flest ledige er det fra Polen, Litauen og Sverige, hvor henholdsvis 6 000, 2 200 og 1 500 personer er registrert som helt ledige eller arbeidssøkere på tiltak hos NAV.

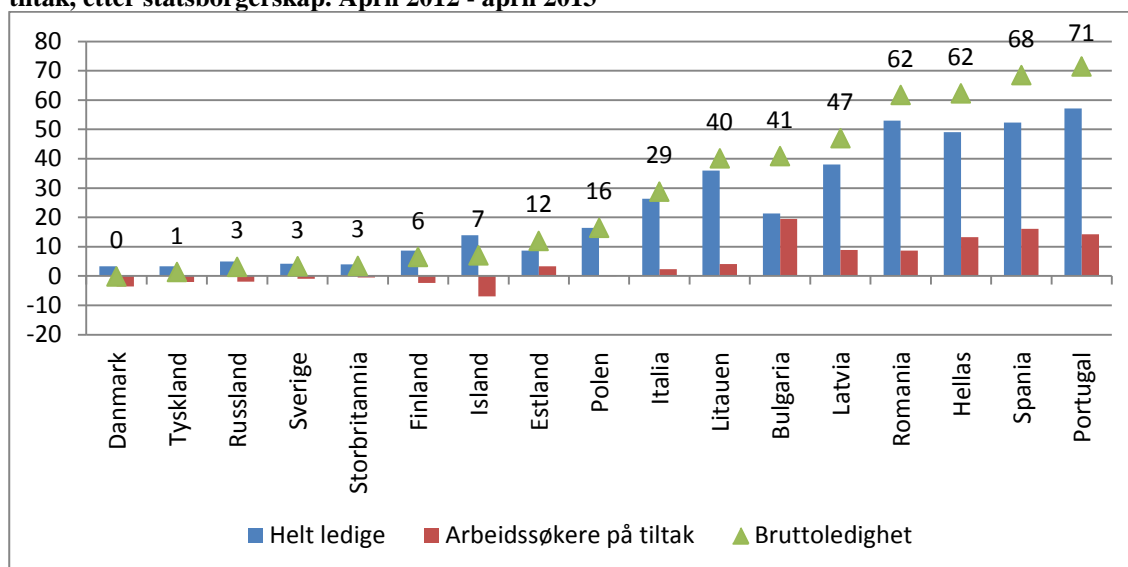
Sammenlignet med april i fjor er det imidlertid blant statsborgere fra Portugal, Spania og Hellas at den relative økningen har vært størst. Det henger naturlig nok sammen med den økonomiske situasjonen i disse landene, med en svært høy ledighet som gjør at mange forsøker å reise til andre land. Selv om vi nå ser en klar vekst i antallet ledige fra disse landene, dreier det seg imidlertid fortsatt om få personer. Ved utgangen av april var til sammen om lag 700 personer fra Portugal, Spania, Hellas og Italia registrert som helt ledige eller arbeidssøkere på tiltak hos NAV, en økning på 57 prosent fra april i fjor.

Figur 11. Bruttoledighet dekomponert i helt ledige og arbeidssøkere på tiltak, etter statsborgerskap. Antall personer i april 2013



Kilde: NAV

Figur 12. Prosentvis endring bruttoledighet, dekomponert i endring i helt ledige og arbeidssøkere på tiltak, etter statsborgerskap. April 2012 - april 2013



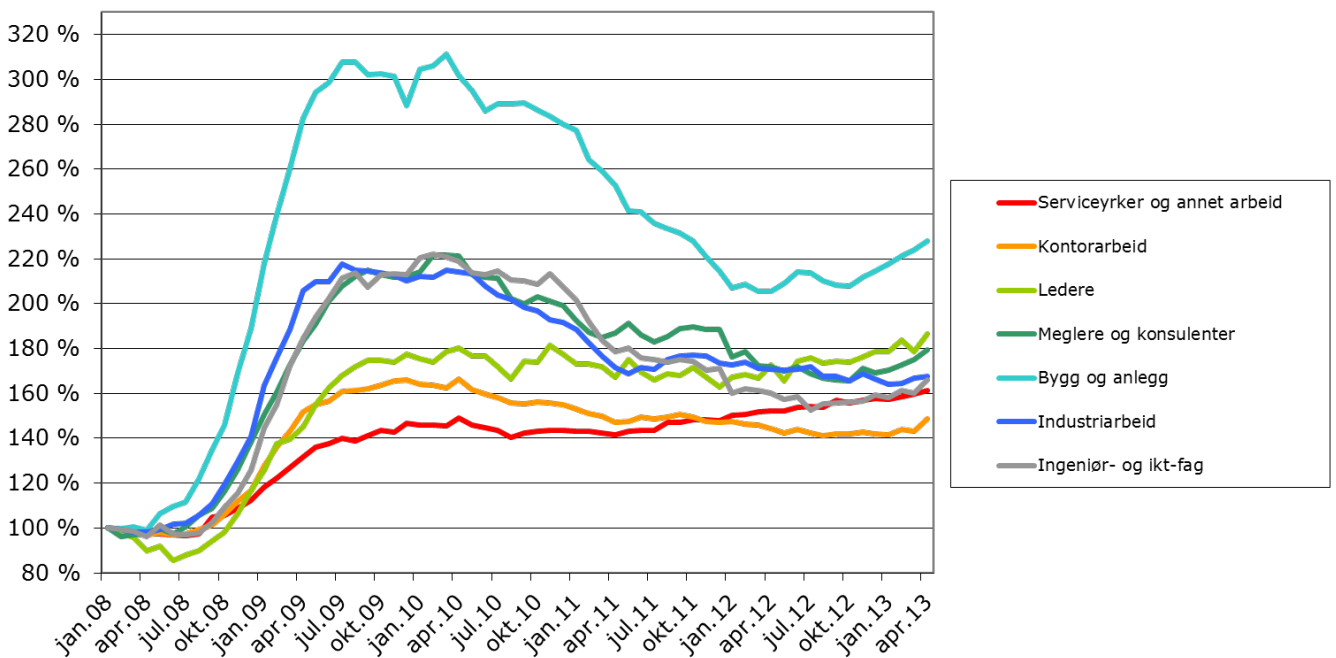
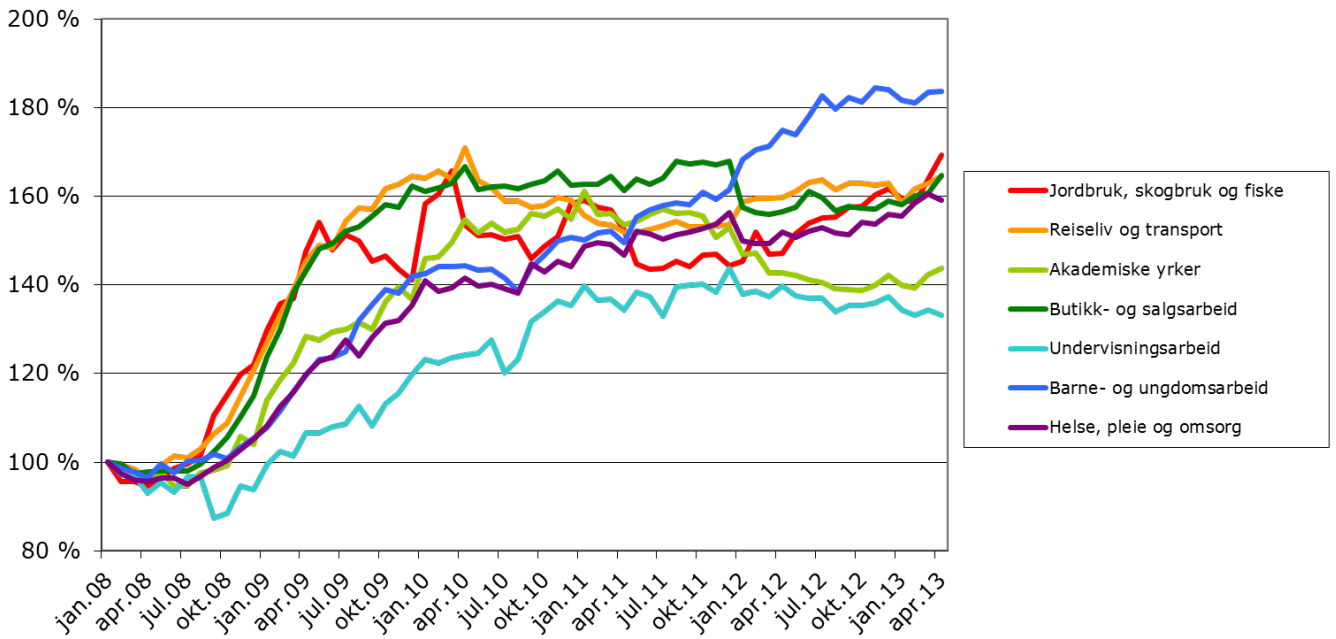
Kilde: NAV

Spesielle forhold ved månedsoppdateringen

Denne måneden er ny arbeidsstyrke innført i ledighetsstatistikken. NAV bruker arbeidsstyrketall vi får tilsendt fra SSB til å beregne arbeidsledighet i prosent av arbeidsstyrken. Disse tallene får vi tilsendt en gang i året. Etersom arbeidsstyrken øker år for år, bidrar dette til at ledigheten i prosent av arbeidsstyrken i mars nå er beregnet til 2,6 prosent, mens den med de gamle arbeidsstyrketallene ble 2,7 prosent.

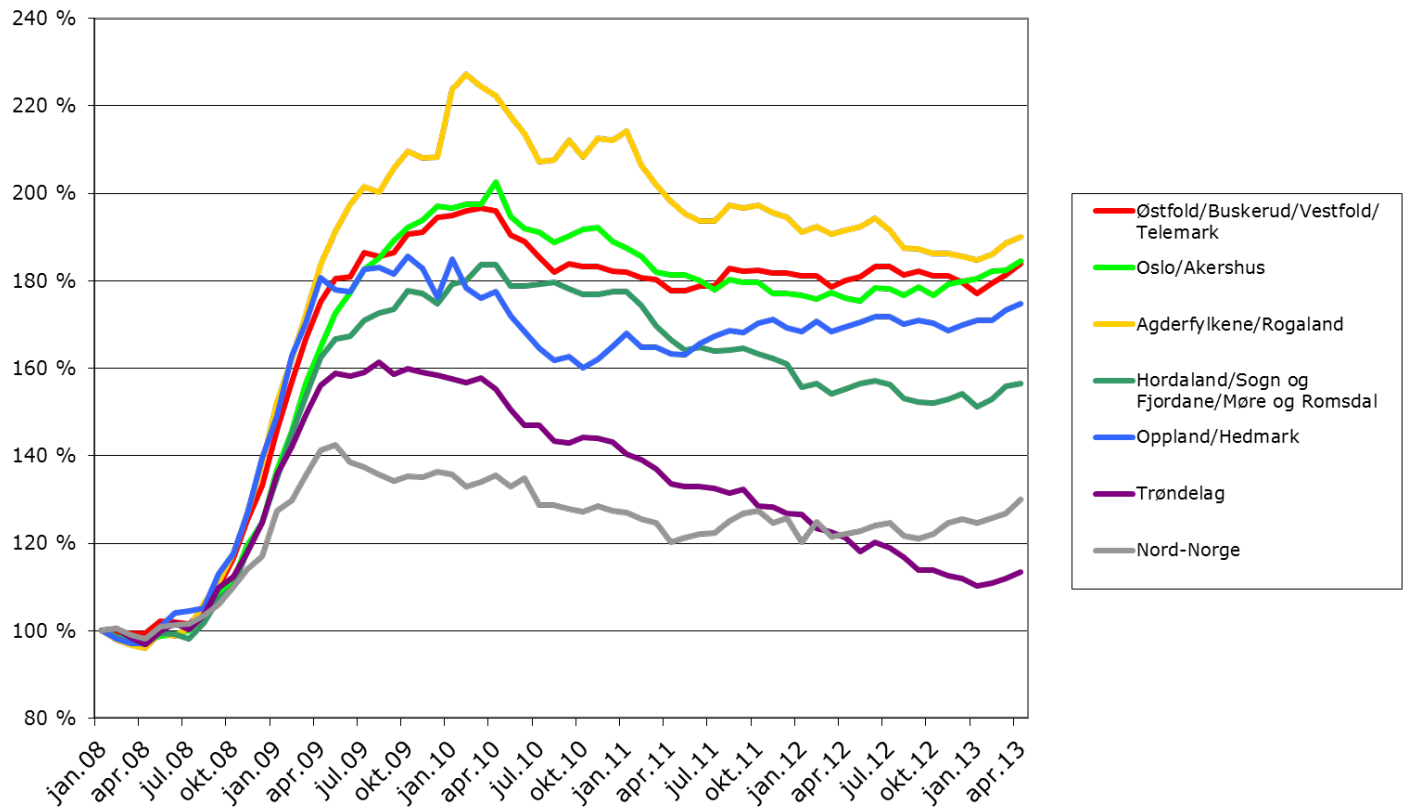
Figurvedlegg

Figur 13 og 14. Utviklingen i summen av registrerte arbeidsledige og arbeidssøkere på tiltak, etter yrkesbakgrunn. Februar 2008 – april 2013. Januar 2008 = 100. Sesongkorrigerte tall



Kilde: NAV

Figur 15. Utviklingen i summen av registrerte arbeidsledige og arbeidssøkere på tiltak i regioner. Februar 2008 – april 2013. Januar 2008 = 100. Sesongkorrigererte tall



Kilde: NAV