

Arbeidsmarkedet nå - desember 2014

"Arbeidsmarkedet nå" er et månedlig notat fra Utredningsseksjonen i Arbeids- og velferdsdirektoratet.

Notatet er skrevet av Johannes Sørbo, Johannes.Sorbo@nav.no, 19. desember 2014.

Stabil bruttoledighet

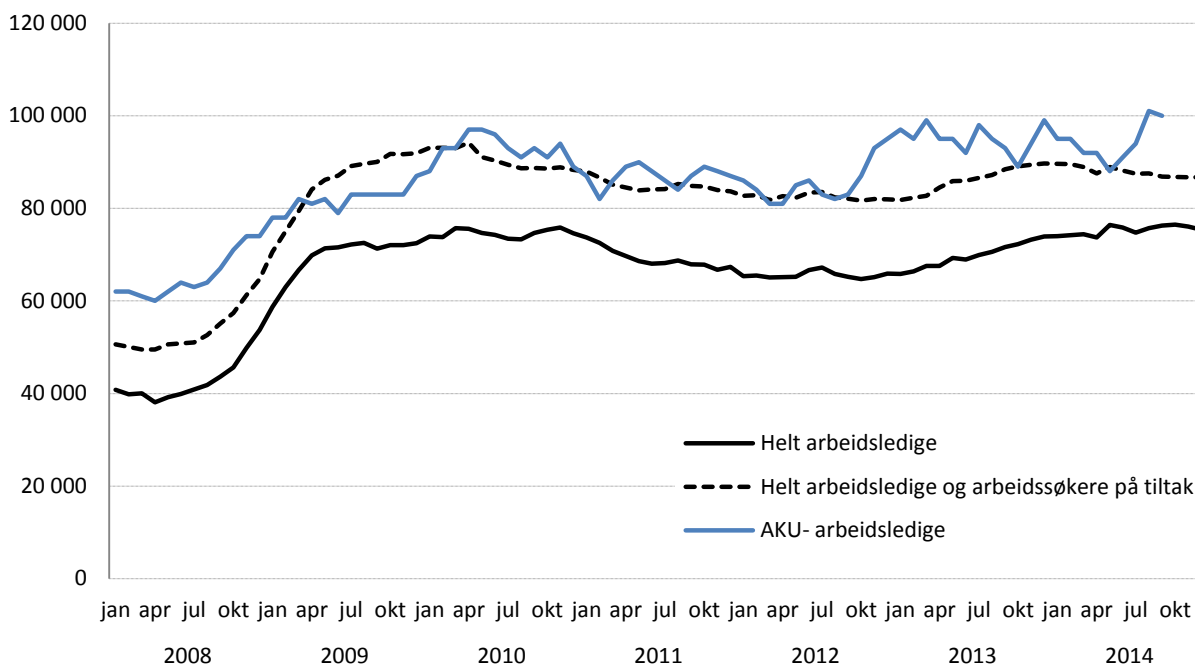
Bruttoledigheten, som er summen av helt ledige og arbeidssøkere på tiltak, holdt seg uendret fra november til desember, ifølge sesongjusterte tall fra NAV. I samme periode falt antallet helt ledige med 700 personer, justert for normale sesongvariasjoner. Nedgangen i antallet helt ledige skyldtes at antallet arbeidssøkere på tiltak falt mindre enn vanlig i desember.

Til tross for at oljeprisen har falt kraftig de siste månedene, og at oljeinvesteringene er på vei ned, holder altså bruttoledigheten seg stabil så langt. Det skyldes blant annet at bruttoledigheten har falt for bygge- og anleggsarbeidere og personer uten registrert yrkesbakgrunn de siste månedene, justert for sesongvariasjoner.

Bruttoledigheten var på 84 300 personer ved utgangen av desember, en nedgang på 2 800 personer sammenlignet med desember i fjor. Bruttoledigheten tilsvarte dermed 3,2 prosent av arbeidsstyrken, det samme som i desember i fjor. Av de 84 300 personene var 71 700 registrert som helt ledige. Det er en økning på 1 400 personer sammenlignet med desember i fjor. Dermed var 2,7 prosent av arbeidsstyrken registrert som helt ledige, mot 2,6 prosent for ett år siden.

Yrkesdeltakelsen forsetter å falle i følge arbeidskraftundersøkelsen (AKU). I tredje kvartal var 71,3 prosent av befolkningen mellom 15 og 74 år med i arbeidsstyrken, en nedgang på 0,2 prosentpoeng sammenlignet med tredje kvartal i fjor. Det er først og fremst blant personer under 25 år at yrkesaktiviteten faller, noe som delvis skyldes at færre kombinerer studier og arbeid. Det var 102 000 arbeidsledige i tredje kvartal, målt ved AKU. Dette er en økning på 7 000 sammenlignet med samme kvartal i fjor.

Figur 1. Utviklingen i antallet registrerte helt arbeidsledige, bruttoledigheten og arbeidsledige ifølge Statistisk sentralbyrås arbeidskraftsundersøkelse (AKU). Sesongjusterte tall. Januar 2008 – desember 2014



Kilde: NAV og SSB

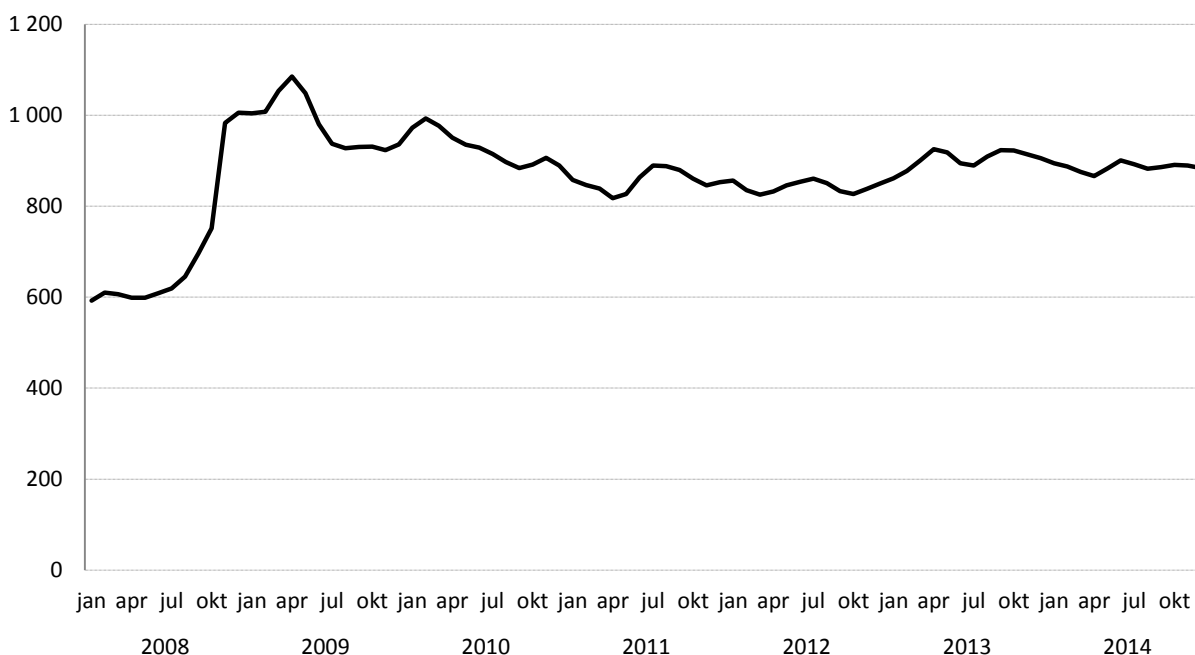
Stabil tilgang på nye arbeidssøkere

Tilgangen på nye arbeidssøkere¹ per virkedag varierer noe fra måned til måned, men trenden har vært svært stabil så langt i år. I desember ble det i gjennomsnitt registrert i underkant av 900 nye arbeidssøkere hos NAV per virkedag, korrigert for sesongvariasjoner. I gjennomsnittet for alle månedene i 2014 ble det registrert 886 nye arbeidssøkere per virkedag. Tilgangen på ny arbeidssøkere per måned har dermed vært 2 prosent lavere enn den var i 2013. Samtidig har bruttoledigheten gått noe ned gjennom 2014, mens den steg i 2013 (figur 1).

Ved utgangen av desember var det 11 900 personer registrert som helt ledige eller arbeidssøkere på tiltak som hadde vært registrert som arbeidssøkere i under fire uker. Dette er 500 (-4 %) færre enn i desember i fjor. Nedgangen er størst for bygge- og anleggsarbeidere og personer uten oppgitt yrkesbakgrunn, mens økningen er størst innen ingeniør- og ikt-fag og blant meglere og konsulenter. Bygge- og anleggsarbeidere er likevel fortsatt den vanligste yrkesbakgrunnen blant de nye arbeidssøkerne, sammen med industriarbeid og butikk- og salgsarbeid. Til sammen utgjorde disse litt mer enn en tredjedel av de som hadde arbeidssøkervarighet på under fire uker ved utgangen av desember.

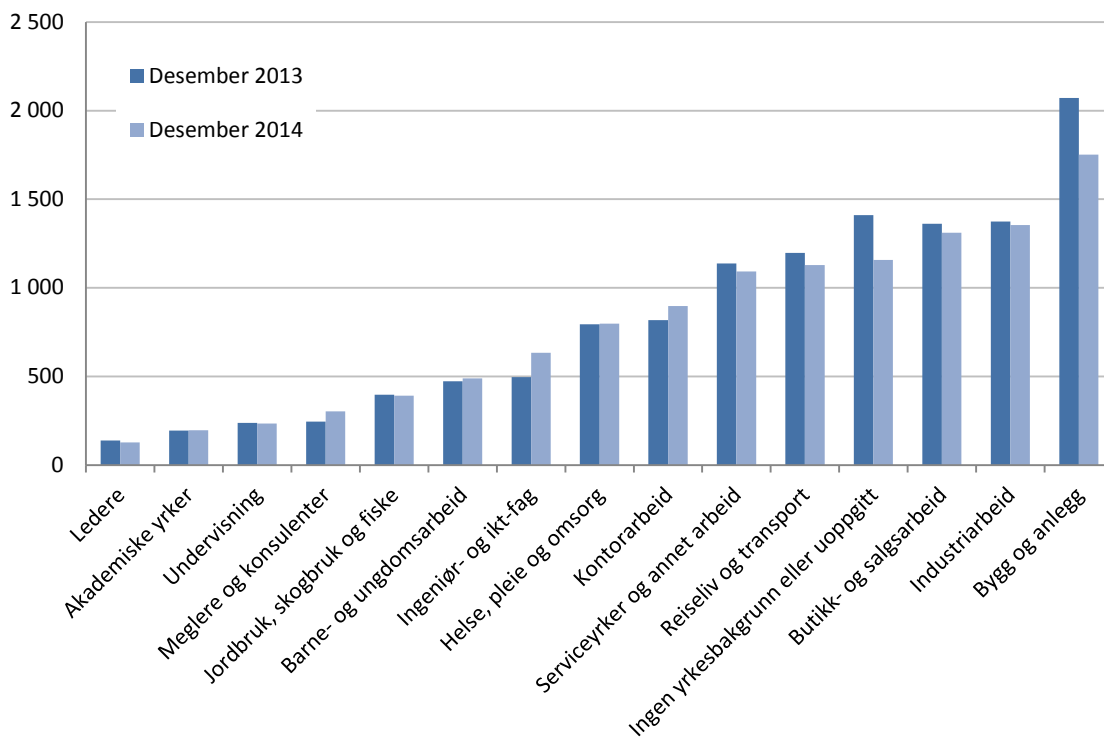
¹ Inkluderer helt ledige, delvis ledige, arbeidssøkere på tiltak og andre arbeidssøkere.

Figur 2. Tilgang av arbeidssøkere per virkedag. Trend. Januar 2008 - desember 2014



Kilde: NAV

Figur 3. Antall helt ledige og arbeidssøkere på tiltak med arbeidssøkervarighet under 4 uker, etter yrkesbakgrunn. Desember 2013 – desember 2014



Kilde: NAV

Utviklingen i internasjonal økonomi

Den økonomiske veksten i eurosonen ble bekreftet til 0,2 prosent fra andre til tredje kvartal, og er med andre ord fortsatt svak. Den europeiske sentralbanken valgte likevel ikke å starte med kvantitative lettelser, men signaliserer at dette kan skje neste år. Renten i eurosonen er nå på 0,05 prosent.

Sysselsettingen i eurosonen økte med 0,2 prosent i tredje kvartal, og var dermed 0,6 prosent høyere enn ett år tidligere. Sysselsettingen øker nå mest i Hellas, Litauen og Portugal, mens den faller i blant annet Latvia og Finland. Arbeidsledigheten var på 11,5 prosent i oktober, uendret fra september når man justerer for sesongvariasjoner. Det betyr at 18,4 millioner var arbeidsledige i oktober, en nedgang på 550 000 sammenlignet med oktober i fjor.

I USA ser økonomien nå ut til å være i klar bedring. I tredje kvartal var den økonomiske veksten på 3,9 prosent, målt i årlig rate. Økt privat konsum, økte investeringer og økt eksport bidro alle til den høye veksten. Arbeidsmarkedet viser også bedring, og sysselsettingen økte med 321 000 personer i november, mens arbeidsledigheten holdt seg stabil på 5,8 prosent.

De siste tre månedene har oljeprisen falt nesten 40 prosent. Det internasjonale pengesfondet har anslått at en 20 prosents økning i oljeprisen gir et halvt prosentpoeng lavere vekst i verdensøkonomien. Nå faller oljeprisen, noe som tilsier høyere vekst i verdensøkonomien, ettersom oljeimportører som Japan, Kina og Europa får bedre råd. Dette kan dermed bidra til økte vekstimpulser for tradisjonell norsk eksportindustri.

Utviklingen i norsk økonomi

Fallet i oljeprisen påvirker norsk økonomi på flere måter. Økt vekst i verdensøkonomien vil dra opp etterspørselen etter norske varer, og svekket kronekurs vil også bidra til økt konkurransekraft og lønnsomhet for norsk industri. Samtidig vil oljeinvesteringene falle mer enn tidligere ventet dersom oljeprisen holder seg lav, noe som vil gi reduserte vekstimpulser til den oljerelevante industrien. Lavere oljepris vil også gi lavere inntekter for staten.

Samlet kan fallet i oljeprisen også bidra til lavere vekst i norsk økonomi, samt en økning i ledigheten. Norges Bank valgte på bakgrunn av dette å redusere renten til 1,25 prosent i desember, og justerte også rentebanen ned. Dette førte til en ytterligere svekking av kronekursen.

Boligprisene økte med 0,8 prosent i november, justert for normale sesongvariasjoner. Det ble solgt 8 prosent flere boliger enn i tilsvarende måned i fjor. Ved utgangen av november var antallet boliger til salgs på finn.no 19 prosent lavere enn i fjor. Dette kan henge sammen med at boligbyggingen har falt så langt i 2014, samtidig som befolkningsveksten fortsetter.

I SSBs oljeinvesteringstillinger anslår operatørene på norsk sokkel at oljeinvesteringene vil falle i 2015, men den anslåtte nedgangen er noe mindre enn anslagene fra august tilsa. Det er særlig investeringer til feltutbygging og felt i drift som ventes å falle neste år. Disse anslagene er 45 milliarder kroner lavere enn tilsvarende anslag ett år tidligere. Bedriftene innen industri, bergverksdrift og kraftforsyning anslår derimot at investeringene i disse næringene vil fortsette å

øke i 2015. Særlig øker investeringene innen kraftforsyning, men også innen industrien ventes noe høyere investeringer.

Varekonsumet var 0,6 prosent høyere i oktober enn i september, justert for normale sesongvariasjoner. De siste månedene har konsumet variert mye, blant annet på grunn av svingninger i bilkjøp og elektrisitetsforbruk. Samlet var varekonsumet i oktober 1,4 prosent høyere enn samme måned i fjor. Elektrisitetsforbruket og bilkjøpene er imidlertid lavere enn for ett år siden, mens annet konsum har økt.

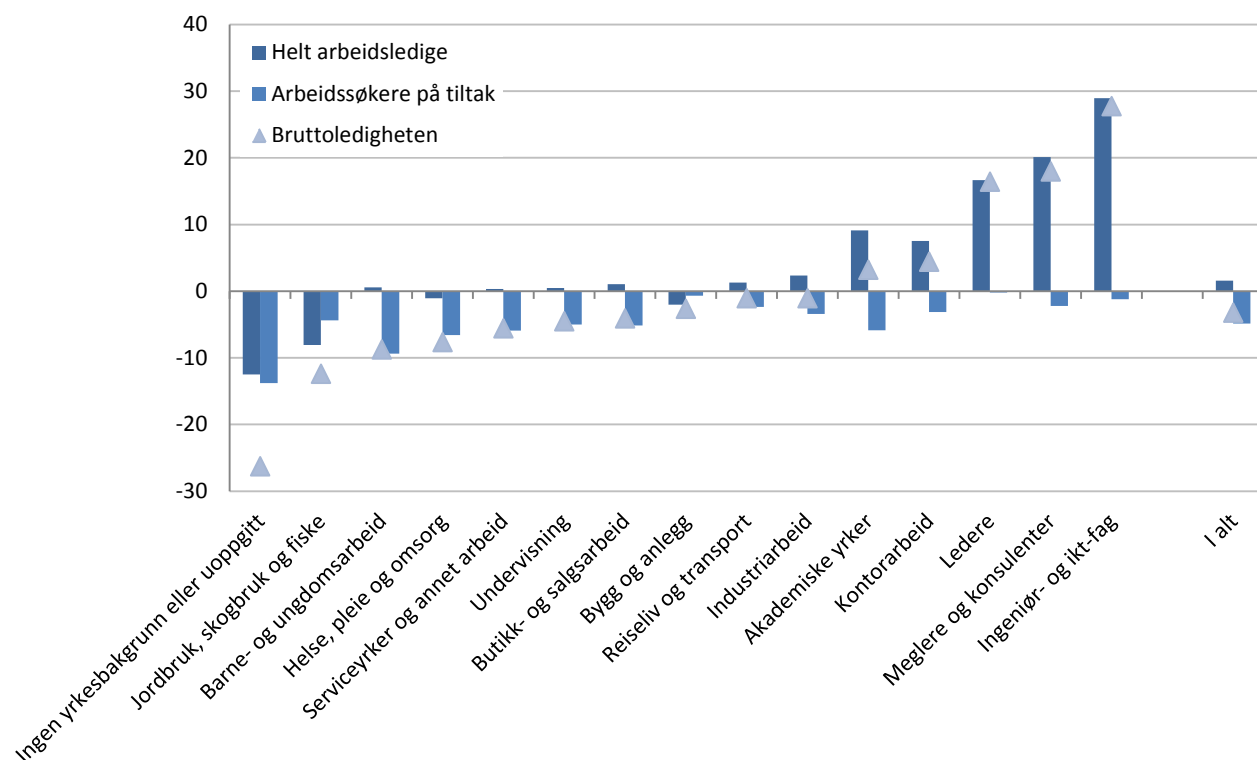
Størst økning i bruttoledigheten for ingeniør- og ikt-fag

Bruttoledigheten økte mest blant personer med bakgrunn fra ingeniør- og ikt-fag fra november til desember, målt i antall personer og korrigerende for sesongvariasjoner. Deretter fulgte personer med bakgrunn fra kontorarbeid og meglere og konsulenter. Bygge- og anleggsarbeidere hadde størst nedgang, fulgt av personer uten oppgitt yrkesbakgrunn. Tabell 1 i tabellvedlegget viser utviklingen i den sesongjusterte bruttoledigheten for de ulike yrkesgruppene siden desember 2013.

Det er også personer med bakgrunn fra ingeniør- og ikt-fag som har hatt den største økningen i bruttoledigheten sammenlignet med desember i fjor, både prosentvis og målt i antall personer (figur 4). Deretter følger meglere og konsulenter. Økningen for begge disse gruppene er naturlig å se i sammenheng med oppbremsingen i oljebransjen.

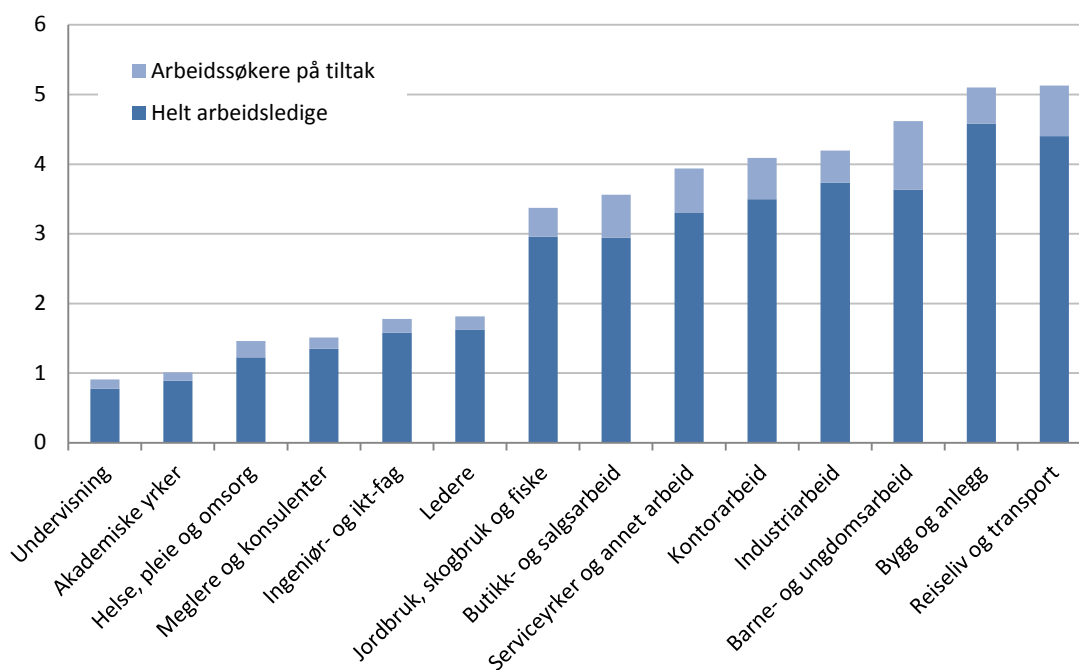
Bruttoledigheten er høyest innen reiseliv og transport og bygge- og anleggsvirksomhet, begge med en bruttoledighet på 5,1 prosent av arbeidsstyrken (figur 5). Bruttoledigheten er lavest innen undervisningsyrker og akademiske yrker, med henholdsvis 0,9 og 1,0 prosent.

Figur 4. Prosentvis endring i bruttoledigheten, dekomponert i endring for helt ledige og arbeidssøkere på tiltak etter yrkesbakgrunn. Desember 2013 – desember 2014



Kilde: NAV

Figur 5. Bruttoledigheten fordelt på helt ledige og arbeidssøkere på tiltak i prosent av arbeidsstyrken etter yrkesbakgrunn. Desember 2014



Kilde: NAV

Bygg og anlegg

Ved utgangen av desember var 10 100 personer med bakgrunn fra bygge- og anleggsyrker registrert som helt ledige eller arbeidssøkere på tiltak. Dette er 300 færre enn for ett år siden. Det er særlig for gruppen «Andre bygningsarbeidere» og for tømrere og snekkere at bruttoledigheten har falt. For hjelpearbeidere innen anlegg har det blitt 500 flere helt ledige og arbeidssøkere på tiltak det siste året.

Industriarbeid

Innen industriarbeid har bruttoledigheten økt noe de siste månedene, justert for normale sesongvariasjoner. Bruttoledigheten falt imidlertid i første halvår, og ved utgangen av desember var det fortsatt 100 færre registrert som helt ledige eller arbeidssøkere på tiltak enn i desember i fjor. Det skyldes blant annet færre ledige med bakgrunn fra næringsmiddelarbeid og fra kjemisk industri. Samtidig ser vi en økning for blant annet operatører innen boring og innen metallurgiske prosessfag.

Ingeniør- og ikt-fag

For denne yrkesgruppen ser vi tydelig oppbremsingen vi nå opplever i oljeindustrien. Fra en situasjon med stor mangel på ingeniører og sivilingeniører for noen år siden, er dette nå gruppen som opplever størst økning i ledigheten. Ved utgangen av desember var 4 500 personer med denne yrkesbakgrunnen registrert som helt ledige eller arbeidssøkere på tiltak, en økning på 1 000 personer sammenlignet med desember i fjor. Økningen er størst for ingeniører og sivilingeniører innen petroleum og geofag. Selv om dette er yrkesgruppen som har opplevd størst økning i bruttoledigheten det siste året, er bruttoledigheten innen ingeniør- og ikt-fag fortsatt lav, på 1,8 prosent av arbeidsstyrken.

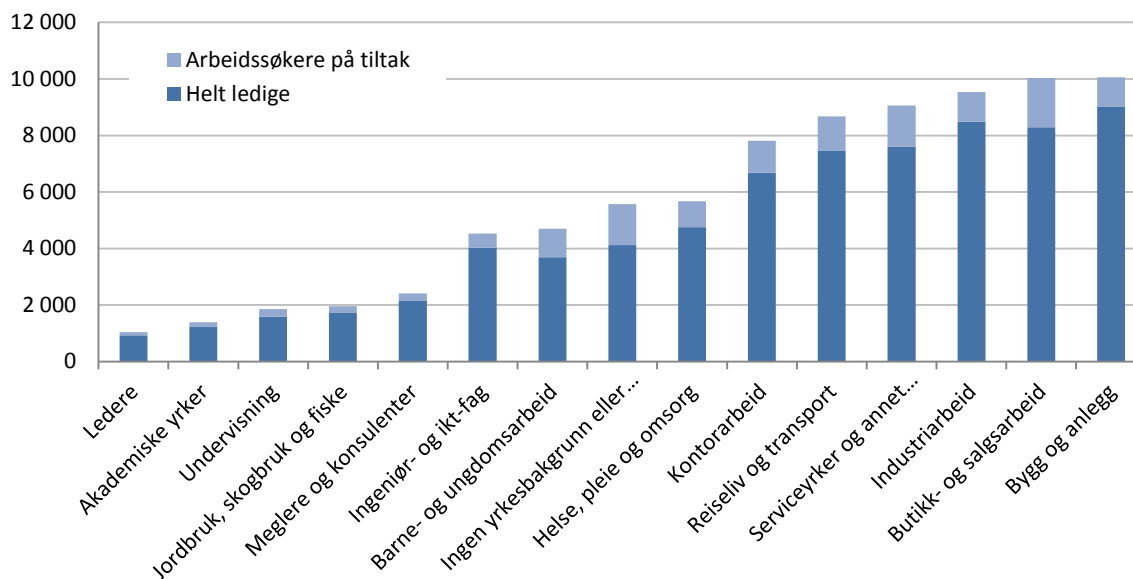
Helse, pleie og omsorg

Bruttoledigheten innen helse, pleie og omsorg har vært stabil de siste månedene, etter å ha falt gjennom vinteren og sommeren. Ved utgangen av desember var 500 færre registrert som helt ledige eller arbeidssøkere på tiltak med denne yrkesbakgrunn enn i desember i fjor. Omtrent halvparten av nedgangen har kommet for omsorgs- og pleiearbeidere.

Butikk- og salgsarbeid

Butikk- og salgsarbeid er sammen med bygge- og anleggsarbeid den vanligste yrkesbakgrunnen blant de arbeidsledige. Bruttoledigheten for denne yrkesgruppen har gått noe ned siden våren, når vi justerer for sesongsvingninger. Ved desember var 10 000 personer med denne yrkesbakgrunnen registrert som helt ledige eller arbeidssøkere på tiltak, en nedgang på 400 sammenlignet med desember i fjor.

Figur 6. Bruttoledigheten fordelt på helt ledige og arbeidssøkere på tiltak etter yrkesbakgrunn. Antall personer. Desember 2014

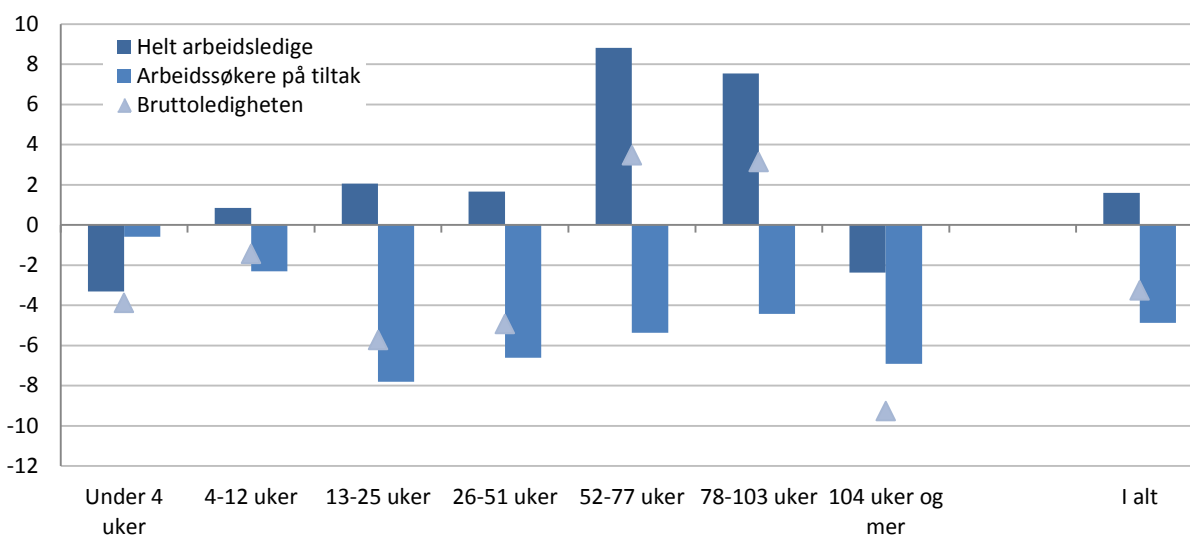


Kilde: NAV

Færre har vært arbeidssøkere under ett år

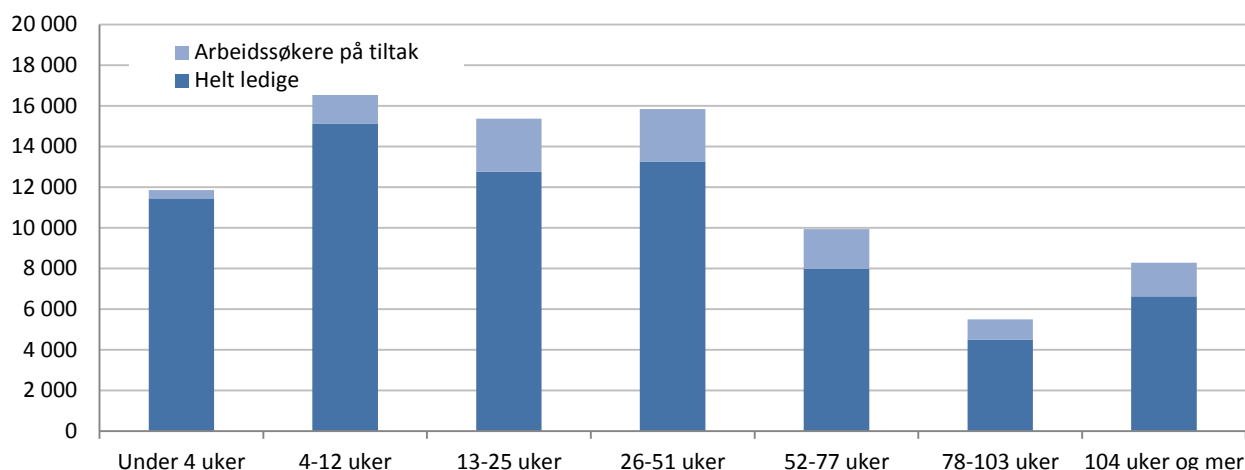
Ved utgangen av desember var det 2 500 færre helt ledige og arbeidssøkere på tiltak som hadde vært arbeidssøkere i mindre enn ett år sammenlignet med desember i fjor. Det tilsvarer en nedgang på 4 prosent. Det har også vært en nedgang i antallet som har vært arbeidssøkere i mer enn to år. 72 prosent av de som er registrert som helt ledige eller arbeidssøkere på tiltak har vært arbeidssøkere i mindre enn ett år.

Figur 7. Prosentvis endring i bruttoledigheten, dekomponert i endring i helt ledige og arbeidssøkere på tiltak, etter arbeidssøkervarighet. Desember 2013 – desember 2014



Kilde: NAV

Figur 8. Bruttoledigheten fordelt på helt ledige og arbeidssøkere på tiltak, etter arbeidssøkervarighet. Antall personer. Desember 2014



Kilde: NAV

Lavere bruttoledighet på Østlandet

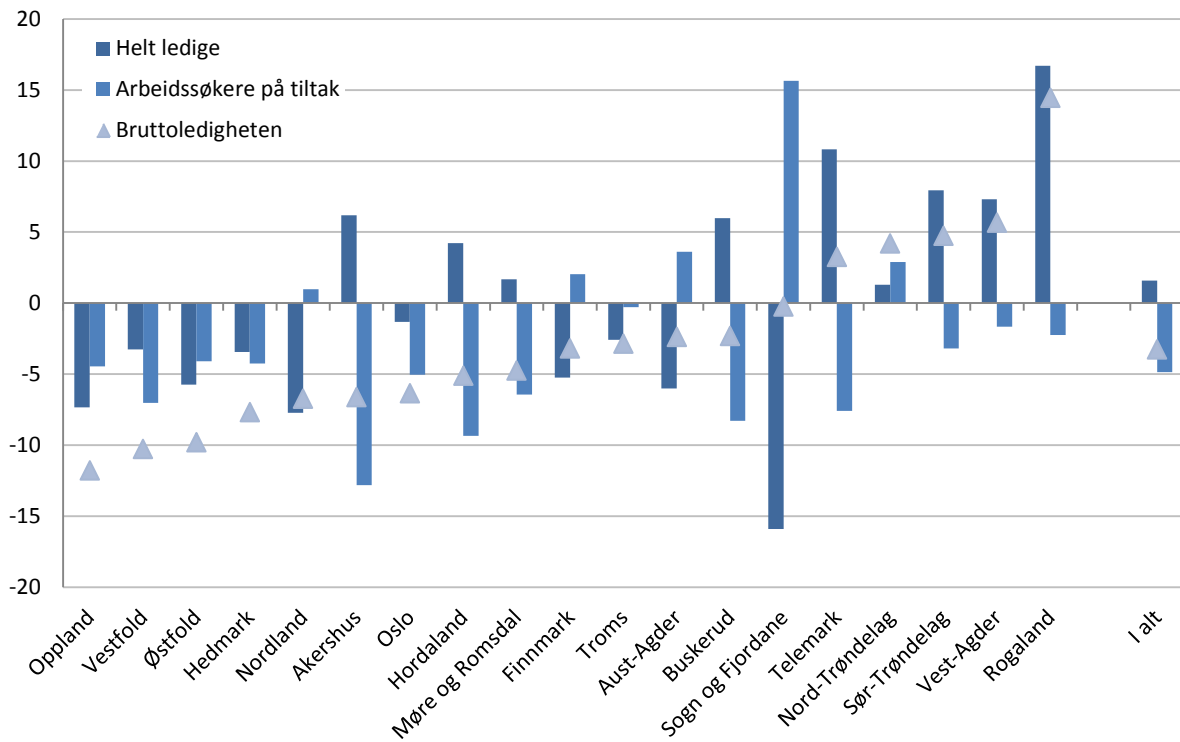
Den siste måneden er det i Sogn og Fjordane og Nord-Trøndelag at bruttoledigheten har falt mest, justert for sesongvariasjoner og målt i prosent. Målt i antall personer er det i Vestfold og Oslo at bruttoledigheten har falt mest den siste måneden. Rogaland har størst økning, både målt i prosent og antall personer. Tabell 2 i tabellvedlegget viser den sesongjusterte utviklingen i fylkene fra og med desember 2013.

Bruttoledigheten er nå lavere enn i desember i fjor i de fleste fylker. Størst er nedgangen i Oppland, Vestfold, Østfold og Hedmark. I Oppland er det særlig for industriarbeidere at ledigheten har falt, mens det i Vestfold er størst nedgang blant personer uten yrkesbakgrunn og innen butikk- og salgsarbeid.

I alt fem fylker har høyere bruttoledighet enn for ett år siden, men Rogaland skiller seg ut med en økning på 14 prosent. Dette henger naturlig nok sammen skiftet i oljebransjen. Innen ingeniør- og ikt-fag har bruttoledigheten nesten doblet seg i Rogaland, men også for meglere og konsulenter, innen kontorarbeid og industriarbeid har ledigheten økt klart.

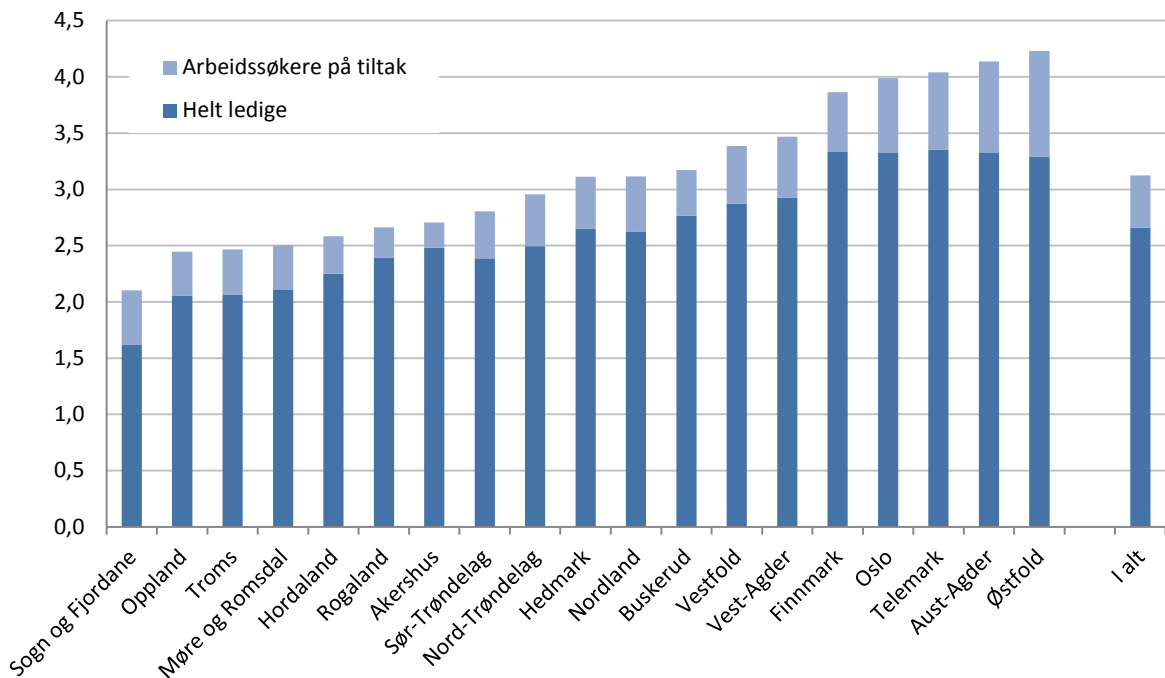
Bruttoledigheten er lavest i Sogn og Fjordane og Oppland, med henholdsvis 2,1 og 2,4 prosent av arbeidsstyrken. Østfold (4,2 %) og Aust-Agder (4,1 %) er fylkene med høyest bruttoledighet.

Figur 9. Prosentvis endring i bruttoledigheten dekomponert i endring i helt ledige og arbeidssøkere på tiltak, etter fylke. Desember 2013 – desember 2014



Kilde: NAV

Figur 10. Bruttoledigheten i prosent av arbeidsstyrken etter fylke. Desember 2014



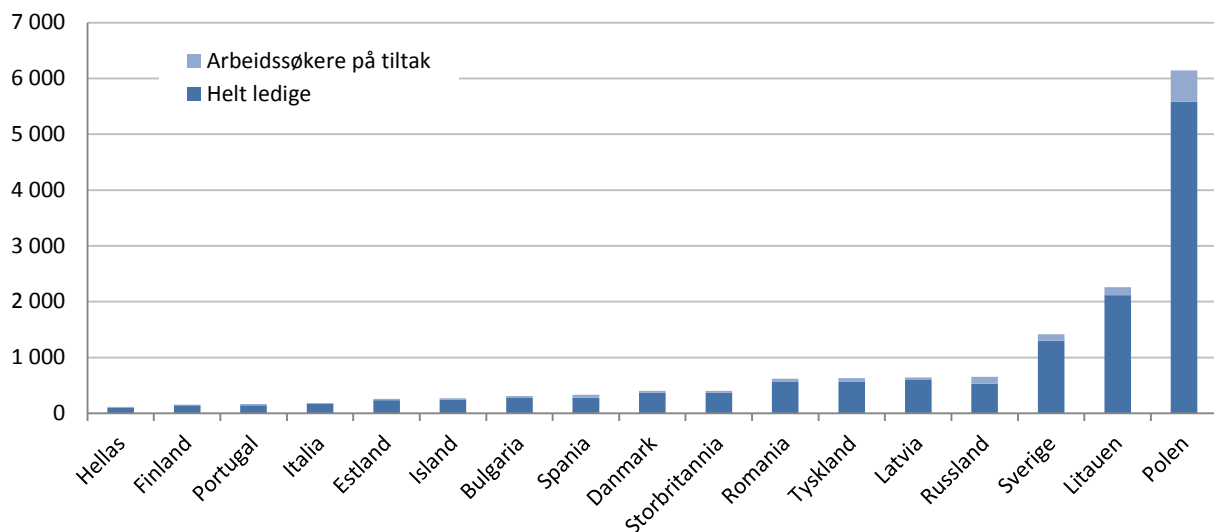
Kilde: NAV

Ledigheten blant arbeidsinnvandrere

Figur 11 viser bruttoledigheten for statsborgere fra landene som har hatt den høyeste arbeidsinnvandringen til Norge de siste årene. Bruttoledigheten ved utgangen av desember var høyest for polakker (6 100), litauere (2 300) og svensker (1 400).

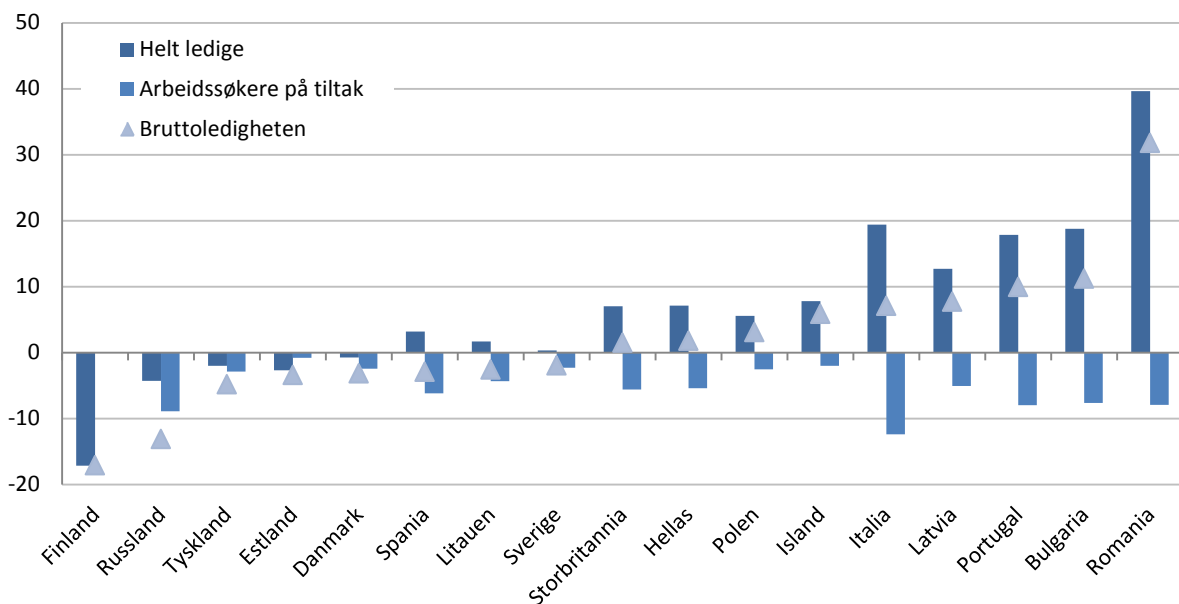
Prosentvis har bruttoledigheten det siste året økt mest for statsborgere fra Romania (32 %), Bulgaria (11 %) og Portugal (10 %). Bruttoledigheten for statsborgere fra disse landene er likevel fortsatt lav, med til sammen 1 100 personer.

Figur 11. Bruttoledighet dekomponert i helt ledige og arbeidssøkere på tiltak, etter statsborgerskap. Antall personer i desember 2014



Kilde: NAV

Figur 12. Prosentvis endring bruttoledighet, dekomponert i endring i helt ledige og arbeidssøkere på tiltak, etter statsborgerskap. Desember 2013 - desember 2014



Kilde: NAV

Tabellvedlegg

Tabell 1. Utviklingen i summen av registrerte arbeidsledige og arbeidssøkere på tiltak etter yrkesbakgrunn. Desember 2013 – desember 2014. Sesongjusterte tall

	des. 13	jan. 14	feb. 14	mar. 14	apr. 14	mai. 14	jun. 14	jul. 14	aug. 14	sep. 14	okt. 14	nov. 14	des. 14
Ledere	929	987	992	1 012	1 011	1 037	1 023	1 033	1 060	1 088	1 095	1 093	1 082
Ingeniør- og ikt-fag	3 659	3 745	3 819	3 879	3 817	3 946	4 056	4 098	4 195	4 323	4 454	4 564	4 666
Undervisning	2 239	2 246	2 271	2 255	2 243	2 245	2 209	2 159	2 168	2 104	2 128	2 136	2 136
Akademiske yrker	1 419	1 441	1 452	1 421	1 359	1 347	1 315	1 332	1 340	1 372	1 350	1 429	1 460
Helse, pleie og omsorg	6 414	6 479	6 549	6 464	6 323	6 378	6 262	6 108	6 049	5 971	5 894	5 907	5 918
Barne- og ungdomsarbeid	5 644	5 641	5 656	5 595	5 562	5 556	5 530	5 465	5 439	5 244	5 214	5 180	5 153
Meglere og konsulenter	2 126	2 150	2 185	2 159	2 187	2 237	2 254	2 284	2 327	2 365	2 408	2 461	2 506
Kontorarbeid	7 810	7 816	7 863	7 808	7 692	7 856	7 818	7 825	7 890	7 917	7 960	8 068	8 147
Butikk- og salgsarbeid	11 075	11 140	11 225	11 194	10 887	11 132	10 917	10 750	10 796	10 731	10 650	10 566	10 610
Jordbruk, skogbruk og fiske	2 084	2 001	2 006	1 970	1 963	1 971	1 964	1 887	1 914	1 891	1 865	1 879	1 827
Bygg og anlegg	10 245	10 160	9 894	10 095	10 112	10 388	10 571	10 361	10 377	10 358	10 348	10 125	9 977
Industriarbeid	9 730	9 537	9 419	9 348	9 264	9 344	9 287	9 233	9 294	9 354	9 344	9 568	9 613
Reiseliv og transport	8 975	8 904	8 989	9 065	8 809	8 956	8 993	8 969	8 939	8 884	8 847	8 859	8 877
Serviceyrker og annet arbeid	9 963	9 948	9 949	9 874	9 606	9 692	9 638	9 559	9 481	9 437	9 440	9 347	9 385
Ingen yrkesbakgrunn eller uoppgitt	7 551	7 373	7 287	7 104	6 717	6 675	6 451	6 249	6 033	5 862	5 819	5 690	5 560

Kilde: NAV

Tabell 2. Utviklingen i summen av registrerte arbeidsledige og arbeidssøkere på tiltak etter fylker. Desember 2013 – desember 2014. Sesongjusterte tall

	des. 13	jan. 14	feb. 14	mar. 14	apr. 14	mai. 14	jun. 14	jul. 14	aug. 14	sep. 14	okt. 14	nov. 14	des. 14
Østfold	6 805	6 778	6 753	6 629	6 456	6 426	6 335	6 226	6 143	6 116	6 180	6 074	6 117
Akershus	9 205	9 260	9 294	9 240	8 946	9 044	9 035	8 960	8 889	8 641	8 535	8 531	8 594
Oslo	15 779	15 818	15 855	15 695	15 230	15 348	15 141	14 945	14 960	14 935	14 742	14 873	14 794
Hedmark	3 401	3 453	3 538	3 472	3 350	3 444	3 407	3 397	3 318	3 313	3 238	3 169	3 142
Oppland	2 740	2 713	2 731	2 676	2 594	2 563	2 542	2 513	2 476	2 405	2 387	2 415	2 421
Buskerud	4 884	4 966	4 989	4 998	4 902	4 951	4 986	4 944	4 858	4 832	4 848	4 817	4 776
Vestfold	4 753	4 759	4 686	4 760	4 711	4 744	4 704	4 641	4 620	4 510	4 431	4 356	4 266
Telemark	3 508	3 486	3 440	3 434	3 267	3 422	3 446	3 522	3 484	3 505	3 564	3 548	3 614
Aust-Agder	2 453	2 323	2 288	2 250	2 253	2 282	2 256	2 318	2 308	2 255	2 289	2 340	2 382
Vest-Agder	3 030	3 053	3 099	3 096	3 138	3 256	3 229	3 213	3 215	3 231	3 206	3 210	3 207
Rogaland	5 907	5 940	5 970	5 970	5 987	6 162	6 121	6 034	6 155	6 347	6 409	6 566	6 759
Hordaland	7 526	7 482	7 467	7 495	7 441	7 471	7 333	7 221	7 224	7 265	7 302	7 214	7 136
Sogn & Fjordane	1 264	1 280	1 243	1 259	1 244	1 239	1 246	1 260	1 285	1 275	1 328	1 310	1 262
Møre & Romsdal	3 677	3 589	3 567	3 533	3 491	3 568	3 583	3 543	3 604	3 511	3 514	3 482	3 494
Sør-Trøndelag	4 605	4 592	4 655	4 686	4 568	4 663	4 626	4 706	4 792	4 756	4 779	4 792	4 819
Nord-Trøndelag	2 029	2 073	2 076	2 070	2 119	2 195	2 208	2 154	2 186	2 206	2 203	2 193	2 121
Nordland	4 205	4 131	3 936	4 007	4 026	4 023	4 075	4 020	3 977	3 882	3 886	3 882	3 918
Troms	2 276	2 255	2 248	2 247	2 210	2 239	2 235	2 207	2 190	2 240	2 273	2 245	2 216
Finmark	1 608	1 533	1 543	1 521	1 529	1 554	1 588	1 561	1 601	1 551	1 515	1 557	1 550

Kilde: NAV