

Arbeidsmarkedet nå - januar 2011

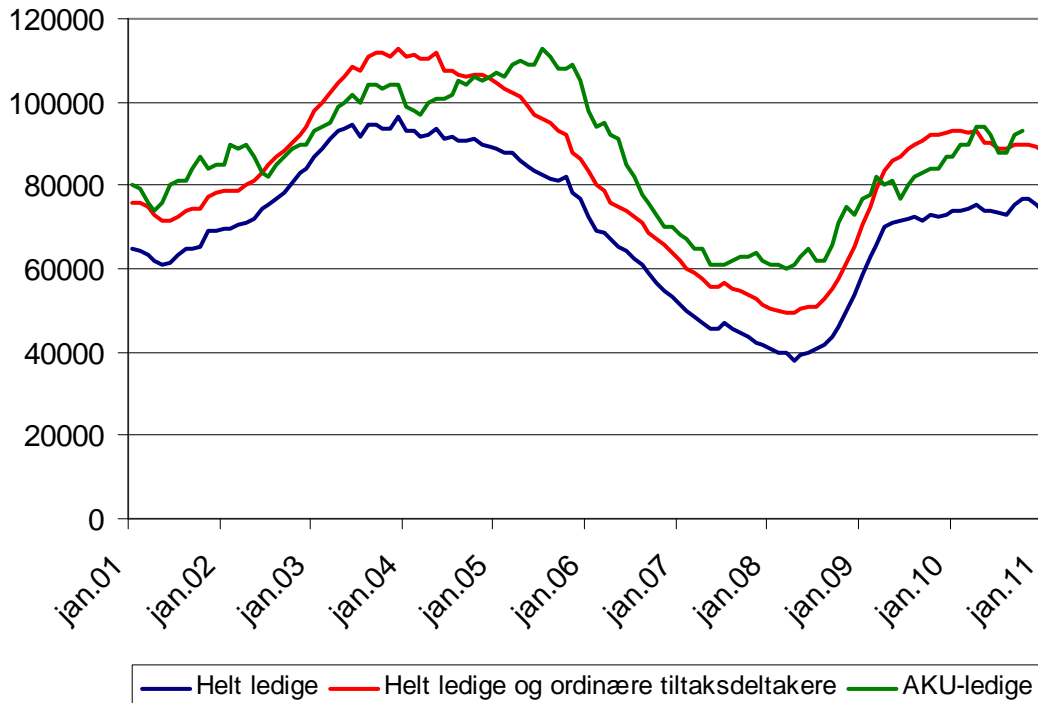
"Arbeidsmarkedet nå" er et månedlig notat fra seksjon for Utredning i Arbeids- og velferdsdirektoratet. Notatet er skrevet av Eugenia Vidal-Gil Eugenia.Vidal-Gil@nav.no, 28. januar 2011.

Ledigheten går ned i januar

Det var registrert 81 300 helt ledige hos NAV ved utgangen av januar. Dette tilsvarer en ledighetsrate på 3,1 prosent. Sammenliknet med januar i fjor er det 500 (-1 %) færre registrerte helt ledige.

Antallet registrerte ledige med arbeidssøkervarighet under 4 uker var i januar 10 prosent lavere enn i fjor. De siste månedene har tilstrømming av nye arbeidssøkere, som også inkluderer tiltaksdeltakere og andre arbeidssøkere, vist en nedadgående trend. Korrigert for sesongsvingninger falt ledigheten med 2 300 personer i løpet av januar, mens summen av helt ledige og ordinære tiltaksdeltakere gikk ned med 1 700 personer. Dette er den andre måneden på rad at de sesongjusterte tallene for registrerte ledige går ned. To observasjoner med nedgang gir imidlertid ikke nok grunnlag for å kunne si om dette er et trendskifte i ledighetsutviklingen.

Figur 1. Utviklingen i antallet registrerte helt arbeidsledige, summen av ordinære tiltaksdeltakere og arbeidsledige og arbeidsledige ifølge AKU. Sesongjusterte tall. Januar 2001 – januar 2011.

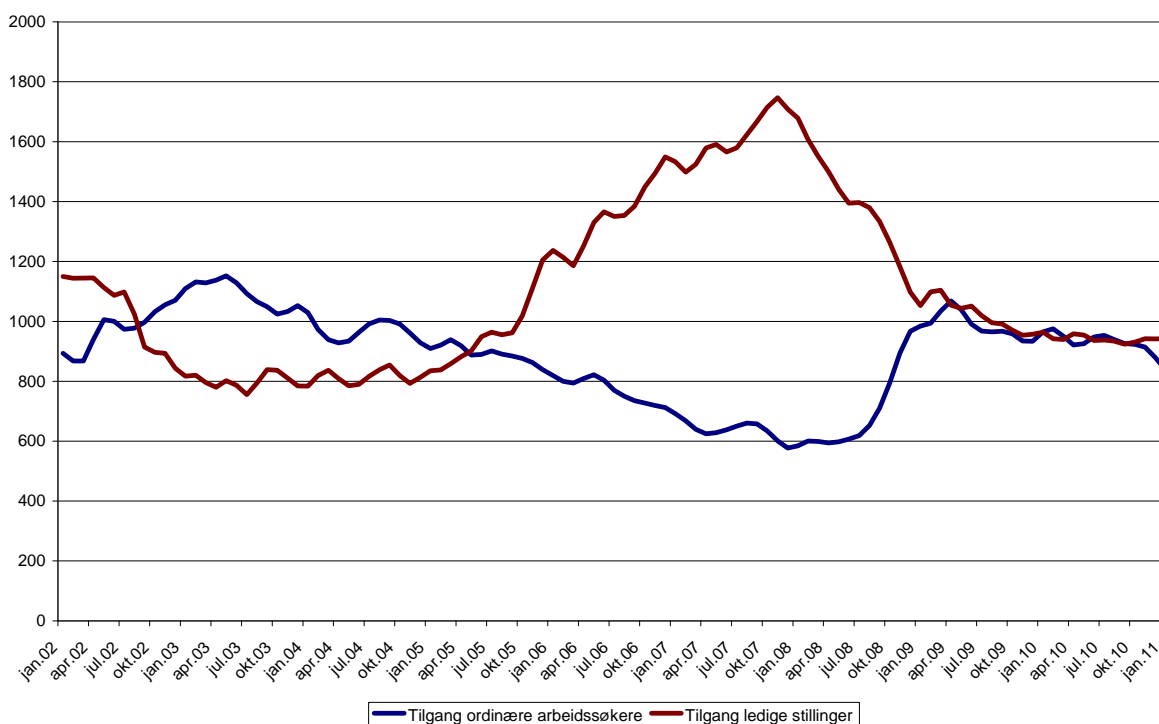


Kilde: NAV

Lavere tilgang av nye arbeidssøkere

I januar var tilgangen av arbeidssøkere per virkedag 14 prosent lavere enn i fjor. Tilgangen av nye arbeidssøkere har vist en nedadgående trend de siste månedene. Denne måneden hadde tilgangen av nye arbeidssøkere falt med 5 prosent i forhold til desember, justert for sesongsvingninger.

Figur 2. Tilgang av arbeidssøkere per virkedag og tilgang av ledige stillinger per virkedag.¹ Sesongjusterte tall. Trend. Januar 2002 - januar 2011.



Kilde: NAV

Økt tilgang av nye ledige stillinger

I januar ble det registrert 5 prosent flere nye ledige stillinger per virkedag enn året før. Sammenliknet med i fjor var oppgangen i nye stillinger per virkedag størst innen bygg og anlegg (43 %), ingeniør- og ikt-fag (31 %) og innen industriarbeid (24 %). Det var imidlertid en nedgang i antallet utlyste stillinger innen blant annet service yrker og annet arbeid (-11 %) og undervisning (-9 %).

¹ Omfatter stillinger utlyst i media, registrert av arbeidsgiver på nav.no eller meldt til NAV.

Utviklingen i norsk økonomi

Tall fra Statistisk sentralbyrås (SSB) byggearealstatistikk viser at byggeaktiviteten fortsetter å øke. Fra januar til og med november 2010 ble det igangsatt 19 prosent mer bruksareal til annet enn bolig enn i samme periode året før. Igangsatt bruksareal til boliger i de første elleve måneder i 2010 viste en mer moderat oppgang, og var 11 prosent høyere enn året før.

Industriproduksjonen i Norge steg med 3,6 prosent fra november 2009 til november 2010. I denne perioden var veksten sterkest innen produksjonen av kjemiske råvarer (12,1 %) og innen trelast- og trevareindustri. Sesongjusterte tall fra SSBs produksjonsindeks viser at i perioden fra september til november 2010 var industriproduksjonen om lag uendret sammenliknet med den foregående tremånedersperioden.

Detaljhandelen økte for tredje måned på rad i november, og ifølge SSBs tall for sesongjustert volumindeks var den 2,0 prosent høyere enn i oktober. Sammenliknet med november 2009, var detaljhandelen 7,9 prosent høyere.

Handelsoverskuddet i desember ble det høyeste på to år. Det var økt råoljeeksport som bidro mest til dette, men også eksport av tradisjonelle varer var 12,2 prosent høyere enn i desember 2009. Høyere eksport av metaller, kjemiske produkter og fisk, var de viktigste bidragene til den økte eksporten av tradisjonelle varer.

Utviklingen internasjonalt

Det internasjonale pengefondet (IMF) har nylig oppjustert sitt anslag for global vekst i 2011 til 4,4 prosent. Det er fortsatt høy vekst i de framvoksende økonomiene, særlig Kina og India, som forventes å dra den globale veksten opp. Vekstanslaget for industrilandene samlet har blitt oppjustert til 2,5 prosent i 2011, noe som imidlertid innebærer en oppbremsing fra en estimert vekst på 3,0 prosent i 2010. Mens prognosen for vekst i euroområdet forblir uendret på 1,5 prosent i 2011, har prognosen for USA blitt oppjustert med 0,7 prosentpoeng til en årlig vekst på 3,0 prosent i 2011. OECDs sammensatte ledende indikatorer for november peker også mot tiltakende vekst i Kina, USA og Japan, mens for euroområdet tyder de på en stabil veksttakt.

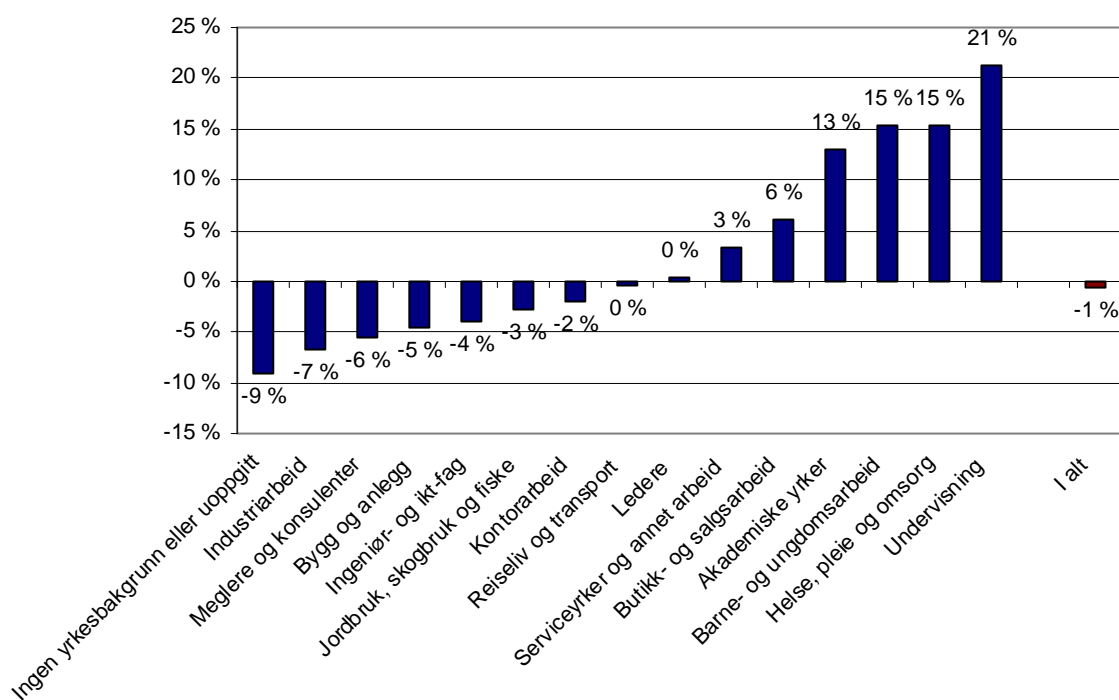
Etter en oppbremsing i 1. halvår 2010 tiltok veksten i USAs bruttonasjonalprodukt i 3. kvartal, og var på 2,6 prosent målt i årlig rate. Både offentlig og privat forbruk, og investeringer i fast kapital økte i 3. kvartal, mens det var en nedgang i boliginvesteringene. Ledigheten i desember falt med 0,4 prosentpoeng til 9,4 prosent av arbeidsstyrken, og sysselsettingen økte for tredje måned på rad. Amerikanske forbrukere har derfor blitt litt mer optimistiske, og indeksen for konsumenttillit økte i januar. Utviklingen i ledende indikatorer de siste månedene tyder også på en styrket vekst framover.

I eurosonen var BNP-veksten i 3. kvartal på 0,3 prosent, noe som er svakere enn i de to foregående kvartalene, viser sesongjusterte tall fra Eurostat. I tillegg til en økning i offentlig forbruk, økte eksporten med 1,9 prosent. Veksten i det private forbruket var på beskjedne 0,1 prosent, mens bruttoinvesteringene falt i 3. kvartal. Sysselsettingen i eurosonen sluttet å falle i 1. kvartal 2010 og var uendret også i 3. kvartal. Ledigheten er imidlertid fortsatt høy, og var i november på 10,1 prosent av arbeidsstyrken.

Ledigheten øker fortsatt innen yrker knyttet til offentlig sektor

Sammenliknet med i fjor har ledigheten økt mest for yrkesgrupper med tilknytning til offentlig sektor. Veksten har vært sterkest innen undervisning (21 %), fulgt av helse, pleie og omsorg og barne- og ungdomsarbeid (15 %), men også innen akademiske yrker (13 %) har ledigheten økt i løpet av det siste året.

Figur 3. Prosentvis endring i antall arbeidsledige etter yrkesbakgrunn. Januar 2010 – januar 2011.



Kilde: NAV

Undervisning

Selv om ledigheten i løpet av det siste året har økt mest blant personer med bakgrunn fra undervisning, hadde denne yrkesgruppen den laveste ledigheten i januar. Økningen har vært særlig stor blant undervisningspersonale på høyere nivå og spesialister (41 %) og blant førskolelærere (37 %).

Bygg og anlegg

Ledigheten innen bygg og anlegg var i januar 5 prosent lavere enn året før. Den hadde gått mest ned for elektrikere (-16 %) og for hjelpearbeidere innen bygg, anlegg, vedlikehold og liknende (-10 %). Ledigheten blant rørleggere var imidlertid 12 prosent høyere enn i januar i fjor.

Industri

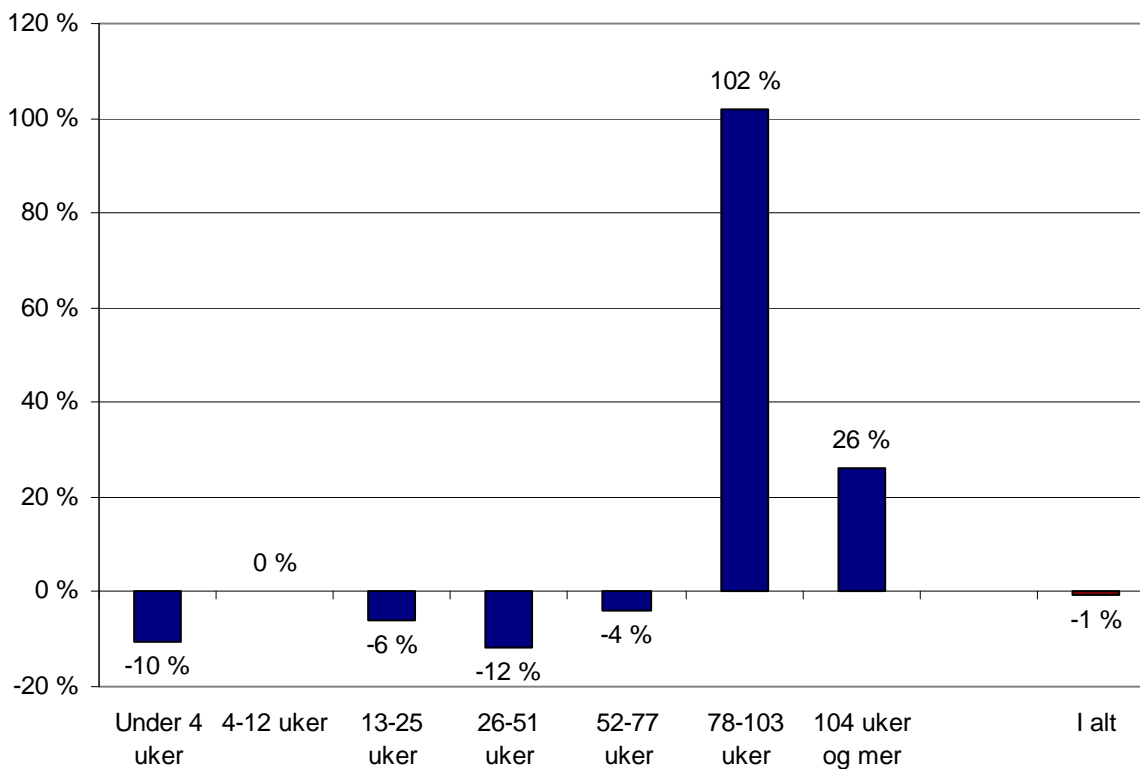
Ledigheten blant personer med bakgrunn fra industri har falt med 7 prosent i løpet av det siste året. Proses- og maskinoperatører (-13 %) og hjelpearbeidere innen industrien (-10 %) har opplevd den største nedgangen i ledigheten. Sammenliknet med i fjor var det imidlertid 8 prosent flere ledige automatikere og elektriske montører og næringsmiddelarbeidere.

Færre ledige med kort varighet som arbeidssøkere

Antallet ledige med en arbeidssøkervarighet under fire uker var i januar 10 prosent lavere enn for ett år siden. Det er imidlertid forskjeller med hensyn til yrkesbakgrunn, som vist i figur 5. Sammenliknet med i fjor har antallet ledige med kort arbeidssøkervarighet falt mest innen bygg og anlegg, jordbruk, skogbruk og fiske og innen ingeniør- og ikt-fag, mens det var flere nye ledige med bakgrunn fra undervisning, helse, pleie og omsorg, akademiske yrker og butikk- og salgsarbeid.

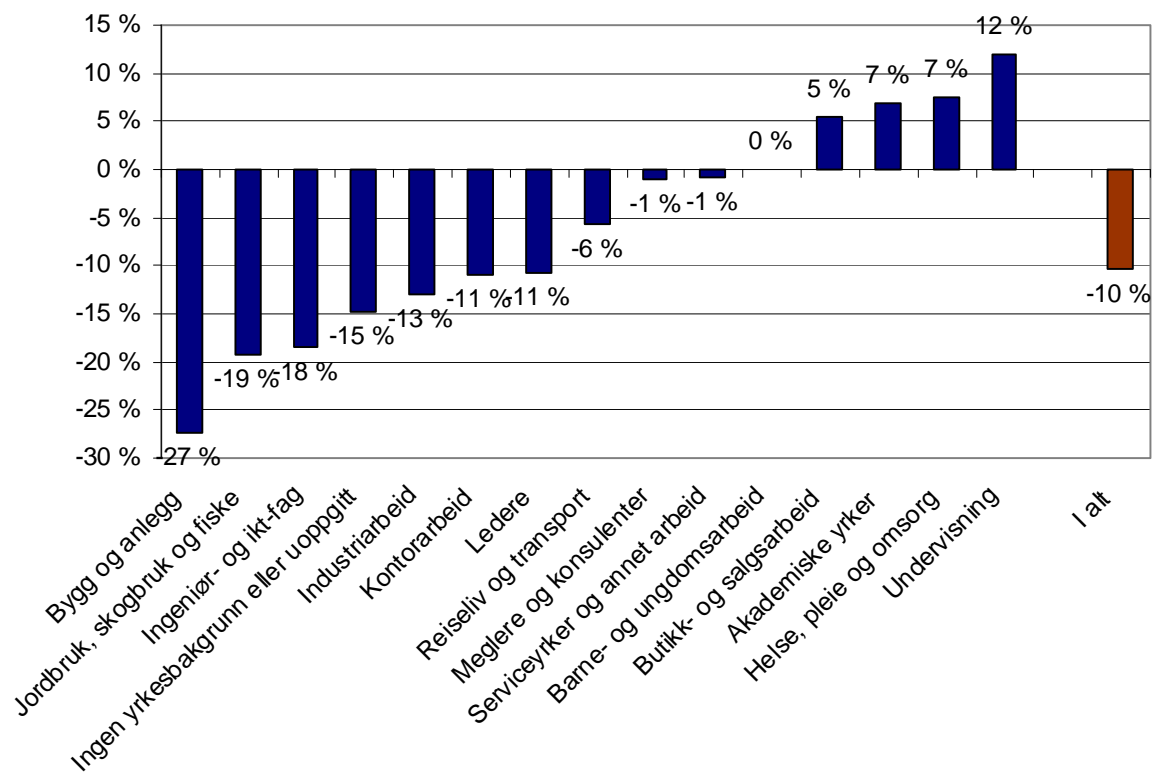
Antallet ledige med en arbeidssøkervarighet mellom halvannet og to år fortsetter å vokse, og har fordoblet seg i løpet av det siste året.

Figur 4. Prosentvis endring i antall registrerte arbeidsledige fordelt etter arbeidssøkervarighet. Januar 2010 – januar 2011.



Kilde: NAV

Figur 5. Registrerte arbeidsledige med mindre enn 4 uker varighet som arbeidssøker etter yrke. Prosentvis endring januar 2010 – januar 2011.



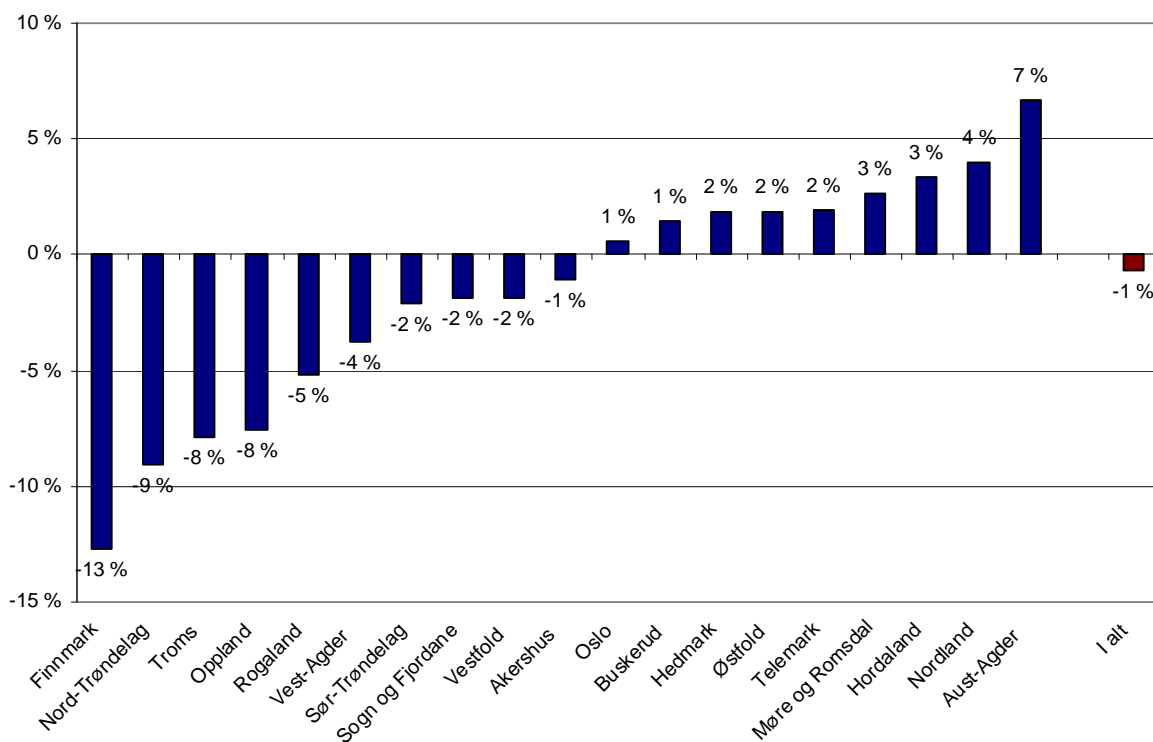
Kilde: NAV

Fylkesvise forskjeller i ledigheten

Figur 6 viser variasjonene i ledighetsutviklingen i fylkene. I løpet av det siste året har ledigheten gått ned i 10 fylker, mens de 9 andre har opplevd en oppgang. I januar har antallet registrerte ledige falt mest i Finnmark (-13 %) og Nord-Trøndelag (-9 %). Sammenliknet med i fjor har ledigheten økt mest i Aust-Agder (7 %) og Nordland (4 %).

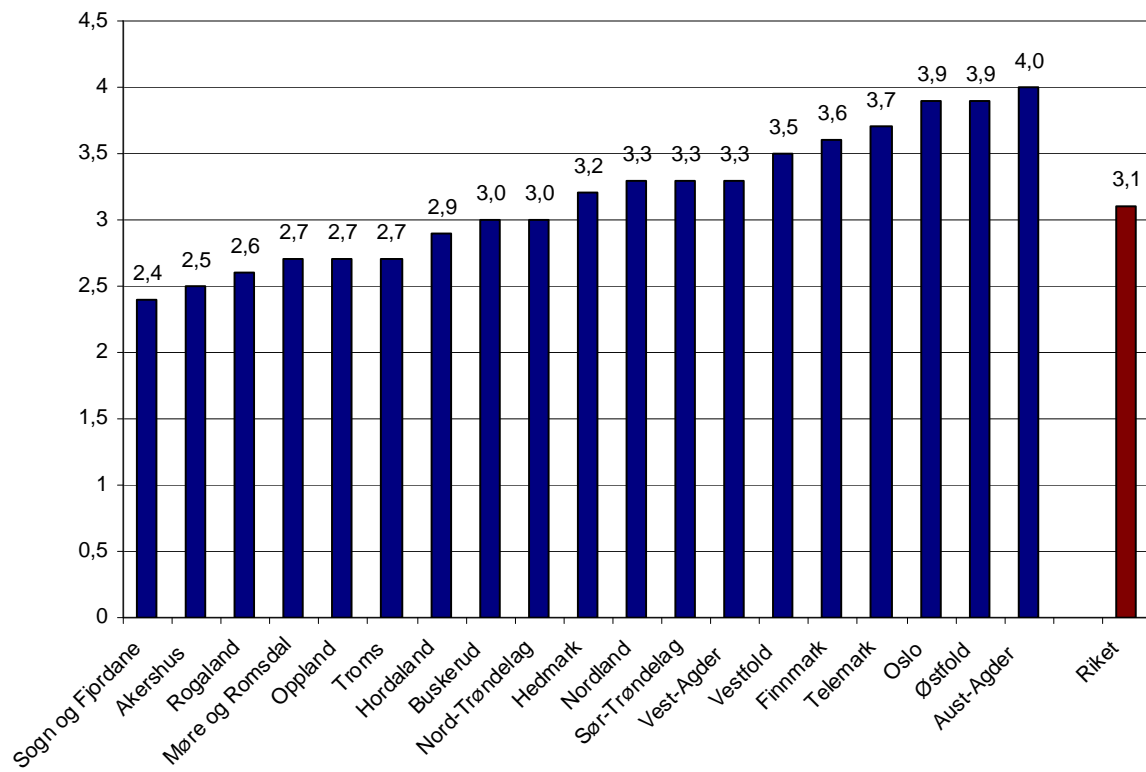
De høyeste ledighetsratene ble registrert i Aust-Agder med 4,0 prosent av arbeidsstyrken, og i Oslo og Østfold, begge med 3,9 prosent (se figur 7). Ledigheten var lavest i Sogn og Fjordane (2,4 %) og Akershus (2,5 %).

Figur 6. Prosentvis endring i antall arbeidsledige etter fylke. Januar 2010 – januar 2011.



Kilde: NAV

Figur 7. Ledigheten i prosent av arbeidsstyrken etter fylke. Januar 2011.

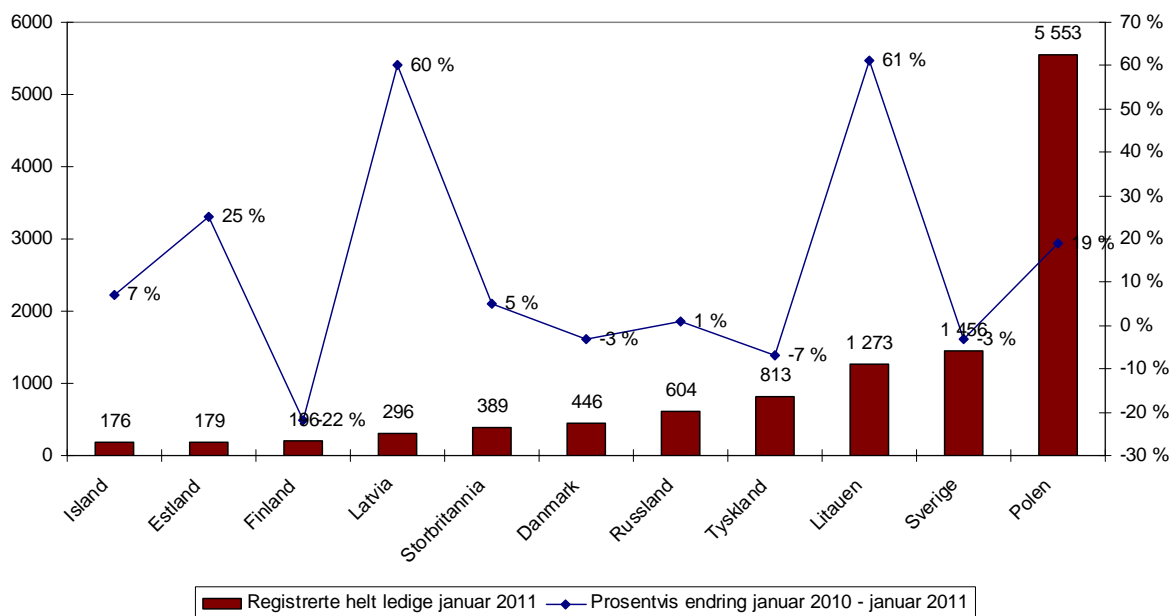


Kilde: NAV

Ledigheten blant arbeidsinnvandrere fra Baltikum øker

Figur 8 viser antall arbeidsledige etter statsborgerskap for noen av de mest aktuelle landene når det gjelder arbeidsinnvandring. Det er blant personer fra de baltiske landene at ledigheten øker mest. Sammenliknet med i fjor hadde ledigheten økt med 61 prosent blant litauere, med 60 prosent blant latviere og med 25 prosent blant estlendere. Ved utgangen av måneden var det registrert 5 600 helt ledige polakker, noe som tilsvarer en økning på 19 prosent sammenliknet med i fjor. Samtidig falt ledigheten blant borgere av de nordiske landene i januar, bortsett fra blant islendingene, som opplevde en økning på 7 prosent i forhold til i fjor.

Figur 8. Registrerte arbeidsledige etter statsborgerskap. Antall personer i januar 2011, og prosentvis endring fra januar 2010 til januar 2011.



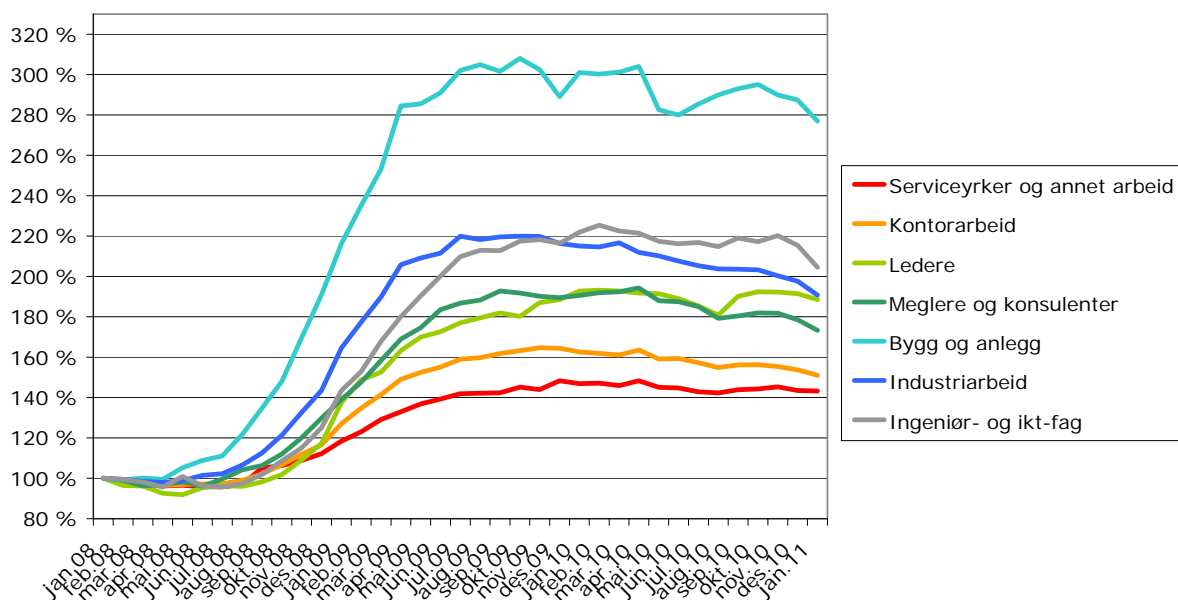
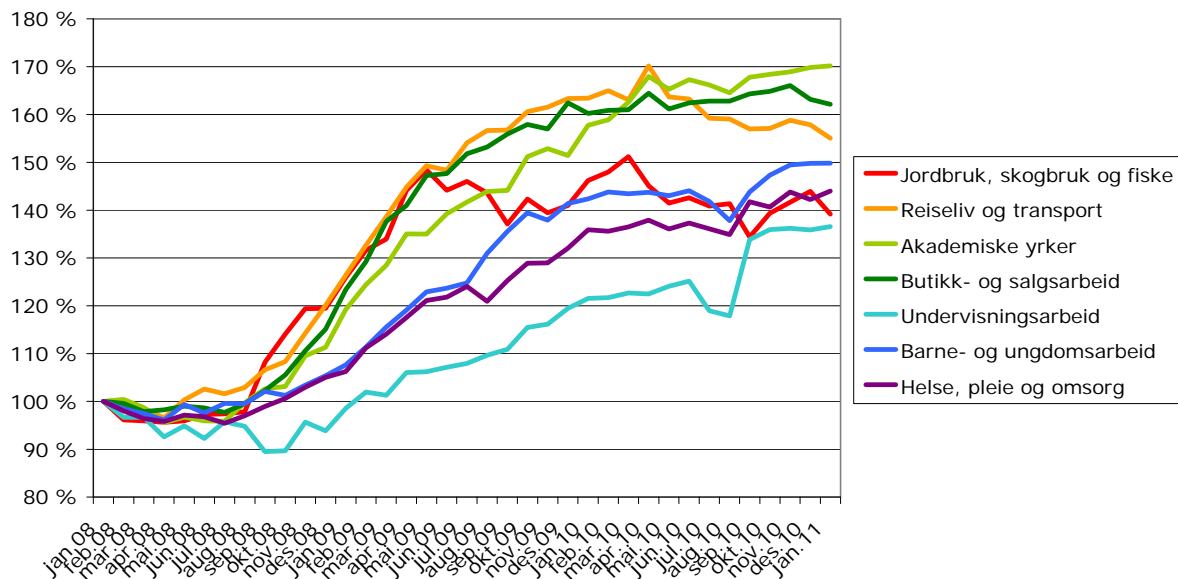
Kilde: NAV

Spesielle forhold ved månedsoppdateringen

Det er ingen kjente spesielle forhold som påvirker månedstallene for arbeidsmarkedet i januar.

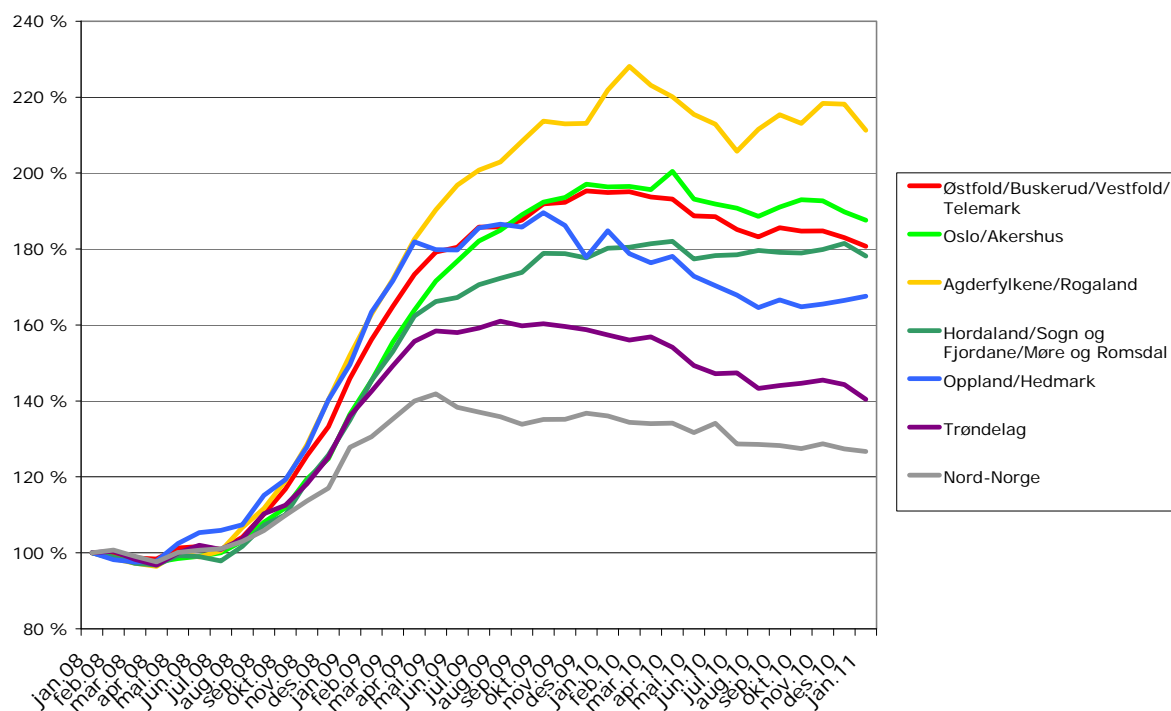
Figurvedlegg

Figur 9 og 10. Utviklingen i summen av registrerte arbeidsledige og ordinære tiltaksdeltakere innenfor yrkesgrupper (yrkesbakgrunn). Januar 2008 – januar 2011. Januar 2008 = 100. Sesongkorrigererte tall.



Kilde: NAV

Figur 11. Utviklingen i summen av registrerte arbeidsledige og ordinære tiltaksdeltakere i regioner. Januar 2008 – januar 2011. Januar 2008 = 100. Sesongkorrigererte tall.



Kilde: NAV