

## Statistikknotat – Nedsatt arbeidsevne

Skrevet av Helene Ytteborg, [Helene.Ytteborg@nav.no](mailto:Helene.Ytteborg@nav.no), og Johannes Sørbo, [Johannes.Sorbo@nav.no](mailto:Johannes.Sorbo@nav.no). – 18.august.2014

Ved utgangen av juni 2014 var det registrert 205 500 personer med nedsatt arbeidsevne, som tilsvarer 6,2 prosent av befolkningen i alderen 18-66 år. Dette utgjør en nedgang på 5100 personer sammenliknet med juni 2013. Av de som var registrert med nedsatt arbeidsevne i juni, hadde 152 400 rett på arbeidsavklaringspenger. Dette er 11 100 færre enn på samme tid i fjor.

### Innledning

Begrepet «nedsatt arbeidsevne» omfatter personer som på grunn av sykdom, skade eller andre hindringer har behov for ekstra oppfølging fra NAV for å få eller beholde arbeid. Bistandsbehovet fastsettes etter en arbeidsevnevurdering. Mange blir registrert med nedsatt arbeidsevne etter å ha brukt opp retten til sykepenger, fordi de fortsatt trenger tid til rehabilitering eller omskolering. Andre har vært lenge arbeidsledig, men på grunn av helsemessige utfordringer vurderes de å ha ekstra behov for oppfølging for å kunne komme i jobb. Personer som mottar sykepenger eller uførepensjon regnes ikke med i nedsatt arbeidsevnestatistikken, med mindre de mottar arbeidsrettet oppfølging rettet mot personer med nedsatt arbeidsevne.

Bistandsbehovet for personer som registreres med nedsatt arbeidsevne fastsettes etter en arbeidsevnevurdering i h.h.t Lov om Arbeids- og velferdsforvaltningen § 14a og vil omfatte:

1. arbeidsrettet tilbud
2. annen oppfølging (medisinsk behandling, rehabilitering, sosial trening/oppfølging og tilrettelegging).

### Fortsatt nedgang i antallet registrert med nedsatt arbeidsevne

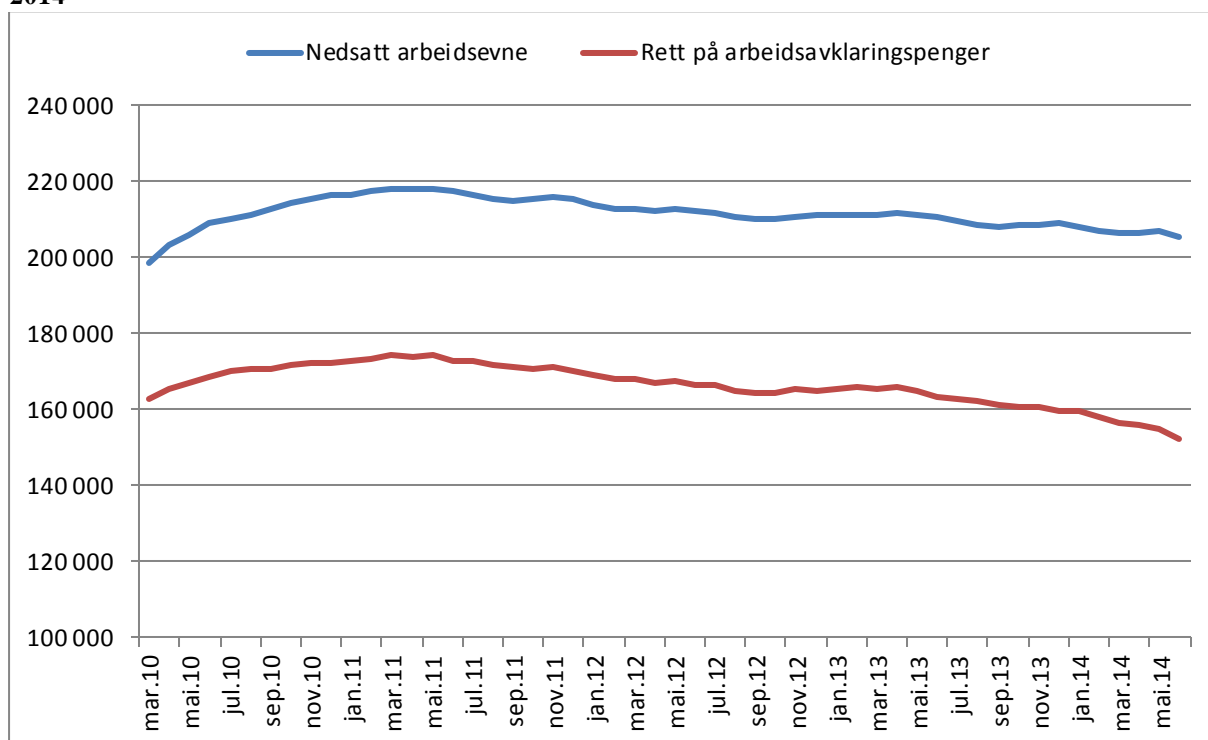
Ved utgangen av juni 2014 var 205 500 personer registrert med nedsatt arbeidsevne hos NAV. Av disse hadde 152 400 arbeidsavklaringspenger. Sammenliknet med juni 2013 er det en nedgang på 5 100 personer registrert med nedsatt arbeidsevne og en nedgang på 11 100 personer med arbeidsavklaringspenger<sup>1</sup>.

Mot slutten av 2013 og gjennom første halvår av 2014 ser vi en nedgang i antall personer med arbeidsavklaringspenger. Det kommer av at man som hovedregel kan motta arbeidsavklaringspenger i maksimalt fire år. Ordningen med arbeidsavklaringspenger ble innført i mars 2010, og mange av de som har gått ut den maksimale perioden på fire år

<sup>1</sup> I dette notatet bruker vi tall for de som har innvilget rett på arbeidsavklaringspenger ved utgangen av måneden. Dette tallet kan avvike noe fra tallet på hvor mange som har fått utbetalt arbeidsavklaringspenger i løpet av måneden.

avklares nå mot arbeid eller uførepensjon. Med «avklaring» mener vi å finne ut om vedkommende har fått bedre helse og kan returnere til arbeid eller søke jobb, eller om vedkommende har en varig nedsatt arbeidsevne og dermed har krav på en uførepensjon. Figur 1 viser utviklingen i antall personer med nedsatt arbeidsevne og arbeidsavklaringspenger. Vi forventer fortsatt nedgang i antall personer med arbeidsavklaringspenger i tredje kvartal.

**Figur 1. Antall personer registrert med nedsatt arbeidsevne og arbeidsavklaringspenger. Mars 2010-juni 2014**



Kilde: NAV

## Størst nedgang for de mellom 30-49 år

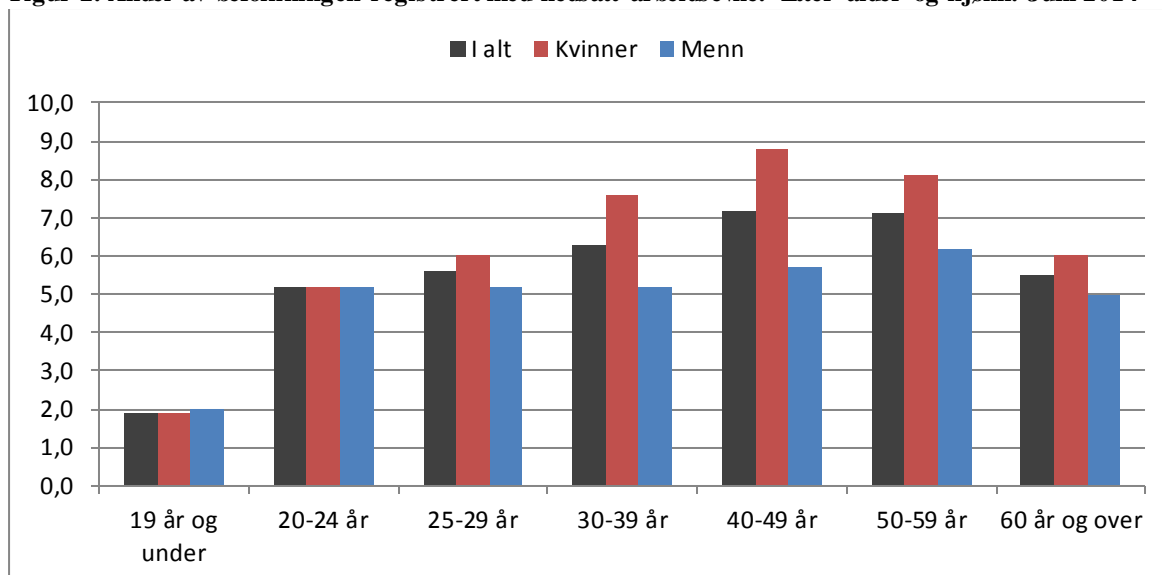
Personer i alderen 30 til 49 år har den største nedgangen i antall personer med nedsatt arbeidsevne. I disse aldersgruppene var det i juni til sammen 97 500 personer, en nedgang på 7 000 (7 %) sammenliknet med samme tid i fjor. Dette kan i stor grad forklares med at en stor del av de som har passert maksimaltiden for arbeidsavklaringspenger på fire år er i denne aldersgruppen.

Antallet under 30 år som er registrert med nedsatt arbeidsevne har økt med 500 (3 %) personer det siste året. Ved utgangen av juni var dermed 39 800 personer under 30 år i denne gruppen, noe som tilsvarer 4,8 prosent av befolkningen.

Blant de over 60 år har det blitt 2 300 (12 %) flere registrert med nedsatt arbeidsevne det siste året. Denne aldersgruppen skiller seg dermed klart fra de andre, og er nærmere beskrevet nederst i notatet.

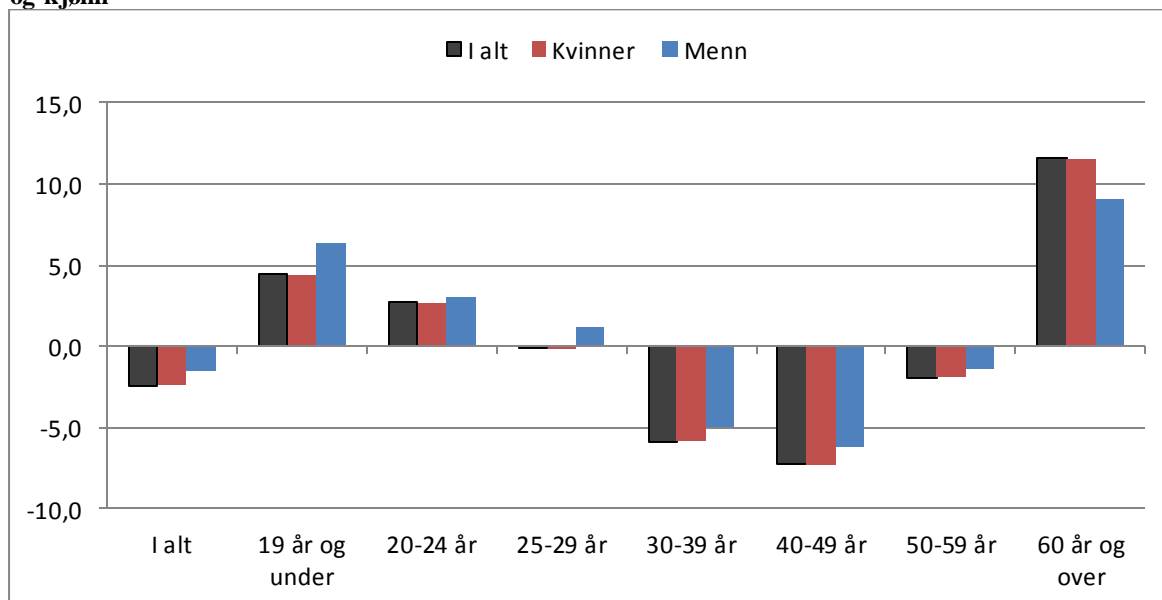
Det er kvinner i aldersgruppen 40 – 49 år som har høyest andel som er registrert med nedsatt arbeidsevne, med 8,8 prosent. Også for menn er det i denne aldersgruppen andelen er høyest, med 7,2 prosent.

Figur 2. Andel av befolkningen registrert med nedsatt arbeidsevne. Etter alder og kjønn. Juni 2014



Kilde: NAV

Figur 3. Prosentvis endring i antall personer med nedsatt arbeidsevne. Juni 2013 til juni 2014. Etter alder og kjønn



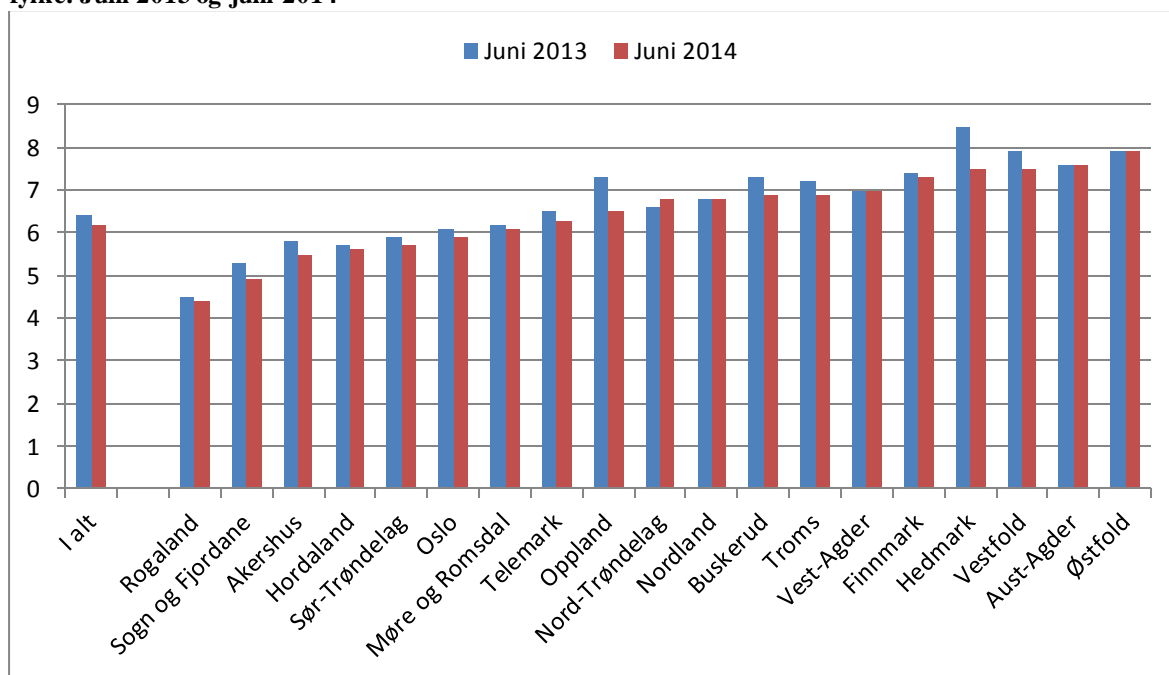
Kilde: NAV

## Størst nedgang i Hedmark

I juni 2014 var det Rogaland og Sogn og Fjordane som hadde lavest andel av befolkningen som var registrert med nedsatt arbeidsevne, med henholdsvis 4,5 og 4,9 prosent. Andelen var høyest i Østfold og Aust-Agder og Vestfold, med henholdsvis 7,9 og 7,6 prosent. Til en viss

grad kan vi se at andelen med nedsatt arbeidsevne henger sammen med sykefraværet. Vestlandsfylkene, samt Oslo og Akershus er også fylkene som har lavest sykefravær i landet. Det lokale arbeidsmarkedet, demografiske forskjeller og forskjellig praksis i NAV-kontorenes oppfølging vil også ha påvirkning på hvor mange som er registrert med nedsatt arbeidsevne i fylket.

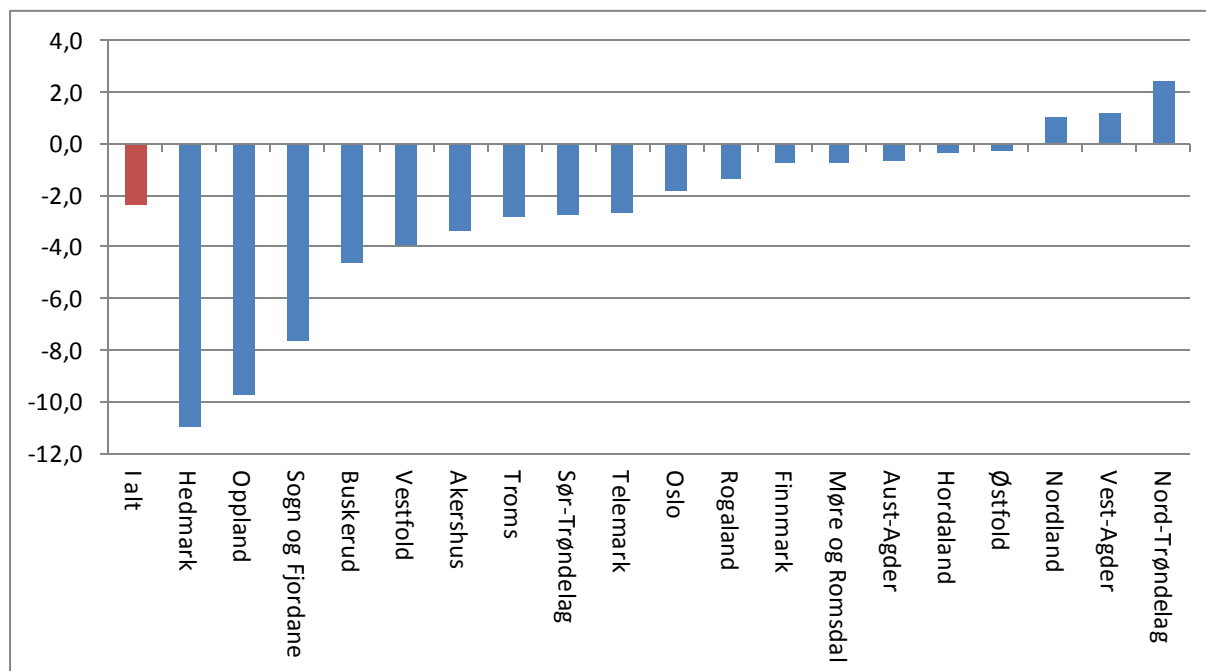
**Figur 4. Andel av befolkningen i alderen 18-66 år registrert med nedsatt arbeidsevne i alderen, fordelt på fylke. Juni 2013 og juni 2014**



Kilde: NAV

Hedmark og Oppland har hatt den største nedgangen det siste året, med henholdsvis 11 og 10 prosent. Andelen av befolkningen som er registrert med nedsatt arbeidsevne har imidlertid vært høy i disse fylkene sammenliknet med resten av landet. Siden våren 2013 har vi observert stor nedgang i sykefraværet i Hedmark og Oppland. Ettersom det er vanligst å komme fra sykepengene blant de som blir registrert med nedsatt arbeidsevne, kan nedgangen i sykefraværet trolig forklare en del av nedgangen i antallet personer registrert med nedsatt arbeidsevne. Det ser også ut til at mange i Hedmark har gått ut fireårsperioden for arbeidsavklaringspenger og nå har blitt avklart til uførepensjon eller arbeid.

Figur 5 Endring i antall personer med nedsatt arbeidsevne fra juni 2013 til juni 2014, etter fylke. Prosent

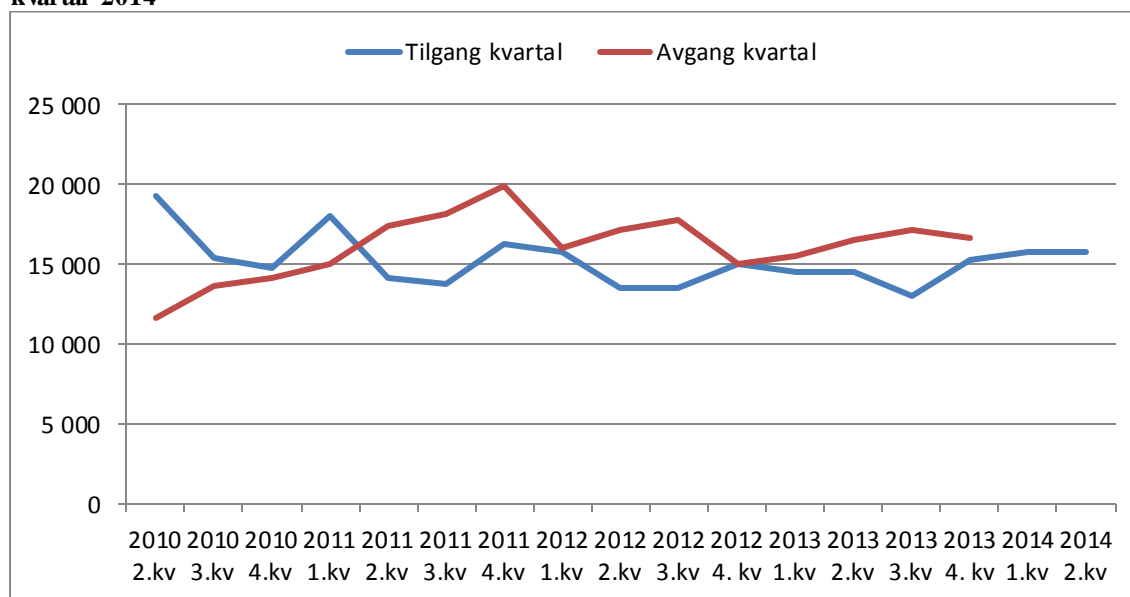


Kilde: NAV

## Flere nye med nedsatt arbeidsevne

I andre kvartal i år ble 15 800 nye personer registrert med nedsatt arbeidsevne (figur 6). Dette er 1 300 flere enn i tilsvarende periode i fjor, og det høyeste nivået siden andre kvartal 2010. Når antallet som er registrert med nedsatt arbeidsevne likevel har gått ned, er dette fordi avgangen har holdt seg høy. Det skyldes de som passerer fireårsgrensen for arbeidsavklaringspenger. I fjerde kvartal i fjor sluttet 16 700 personer å være registrert med nedsatt arbeidsevne, noe som er 1 700 flere enn ett år tidligere. Vi venter at avgangen vil holde seg høy også utover 2014, og at antallet som er registrert med nedsatt arbeidsevne vil fortsette å falle.

**Figur 6. Tilgang til og avgang fra personer registrert med nedsatt arbeidsevne. Antall. 2.kvartal 2010-2. kvartal 2014**



Kilde: NAV

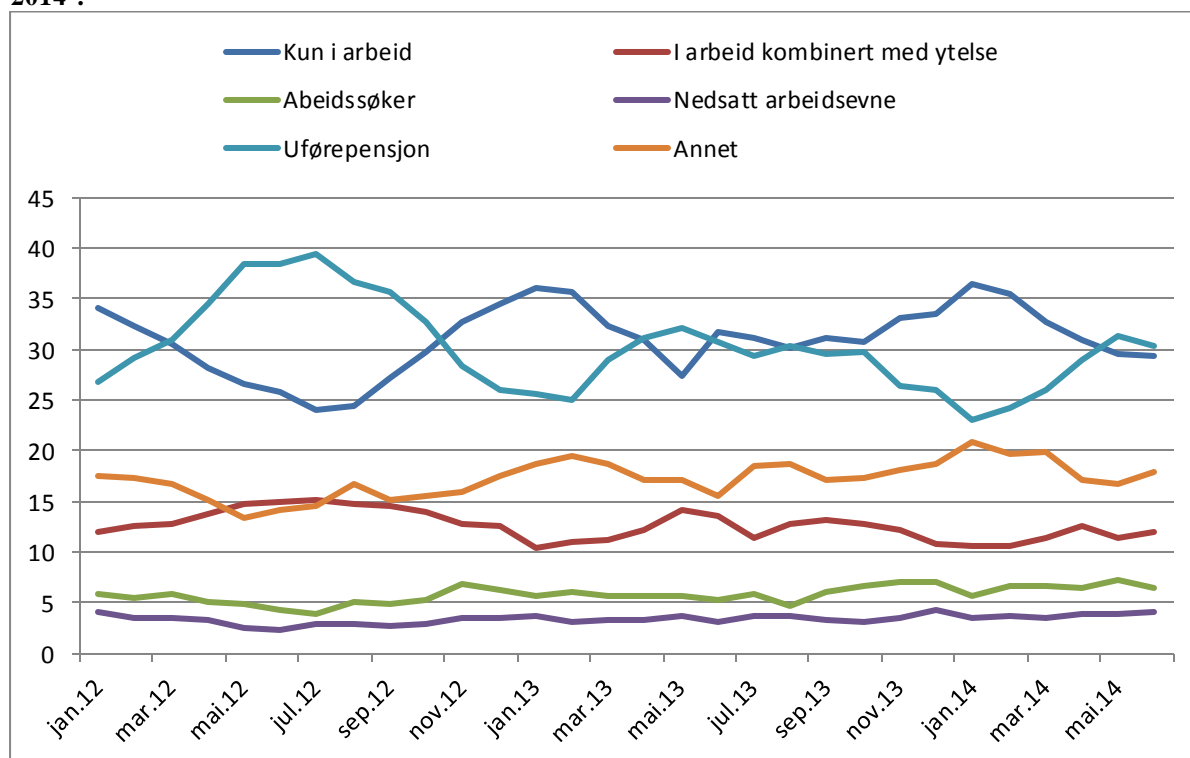
## 41 prosent i jobb

Hvor går folk når de ikke lenger er registrert hos NAV med nedsatt arbeidsevne? I figur 7 ser vi hvilken status de som har sluttet å være registrert med nedsatt arbeidsevne hadde seks måneder senere.<sup>2</sup> Blant de 7 100 som sluttet å være registrert med nedsatt arbeidsevne i desember 2013, var 41 prosent i jobb i juni i år.. Vi ser at andelen som er i jobb, enten kun i arbeid eller i arbeid kombinert med en ytelse fra NAV, har ligget mellom 41 og 46 prosent gjennom det siste året.

30 prosent av de som sluttet å være registrert med nedsatt arbeidsevne i desember i fjor mottok uførepensjon i juni i år. Dette er om lag samme nivå som for ett år siden. Vi ser i figur 7 at kategorien «Annet», med 18 prosent, var den tredje vanligste kategorien. Denne kategorien inneholder blant annet studenter, selvstendig næringsdrivende og de som er privat forsørget. Særlig blant personer i 20-årene er det mange som havner i denne kategorien.

<sup>2</sup> At noen slutter å være registrert med nedsatt arbeidsevne er definert som at de var registrert i en måned, men ikke de to påfølgende månedene. Ved å se på hvilken status personene har seks måneder senere, ser vi om personen er tilbake med nedsatt arbeidsevne eller om overgangen er mer varig.

**Figur 7. Arbeidsmarkedsstatus 6 måneder etter avgang fra nedsatt arbeidsevne. Status januar 2012-juni 2014<sup>3</sup>.**



Kilde: NAV

## 74 prosent mottar arbeidsavklaringspenger

Arbeidsavklaringspenger er den vanligste ytelsen blant de som er registrert med nedsatt arbeidsevne, 74 prosent mottar denne ytelsen (tabell 1). Den nest vanligste ytelsen er uførepensjon. Mange av de som mottar uførepensjon deltar i tiltaket varig tilrettelagt arbeid, og er derfor registrert med nedsatt arbeidsevne.

Om lag 13 prosent står registrert i gruppen «Annet» i tabell 1. Mange av disse mottar sykepenger, sosialhjelp eller kvalifiseringsstønnd. Det vil også være noen personer som står registrert med nedsatt arbeidsevne hos NAV, men som ikke mottar en stønnd.

<sup>3</sup> I grafene er det illustrert hva individene gjør 6 måneder etter avgang fra nedsatt arbeidsevne. Status desember 2013 er altså for de som hadde avgang fra nedsatt arbeidsevne i juni 2013.

**Tabell 1. Personer med nedsatt arbeidsevne fordelt på ytelse. Antall og andel. Juni 2014**

|        | Antall personer med nedsatt arbeidsevne | Arbeidsavklaringspenger <sup>4</sup> | Uførepensjon | Dagpenger | Individstønning | Annet  |
|--------|---|--------------------------------------|--------------|-----------|-----------------|--------|
| Antall | 205 451                                 | 152 439                              | 21 889       | 996       | 2 752           | 27 375 |
| Andel  | 100                                     | 74,2                                 | 10,7         | 0,5       | 1,3             | 13,3   |

Kilde: NAV

## 37 prosent av de under 30 deltar i tiltak

I juni 2014 deltok 26 prosent av de som var registrert med nedsatt arbeidsevne på et arbeidsrettet tiltak. Dette utgjør 52 800 personer. For mange er det ikke aktuelt å delta på arbeidsrettet tiltak, fordi de trenger medisinsk oppfølging og rehabilitering før de kan bli aktuelle for arbeidsrettede tiltak eller jobb.

De yngre er en prioritert gruppe for NAVs oppfølgingsarbeid, og deltar dermed oftere i tiltak enn de som er eldre. Blant de som er under 30 år er andelen som deltar i arbeidsrettede tiltak høyere, med 37 prosent. De vanligste arbeidsrettede tiltakene blant de unge er arbeidspraksis og opplæringstiltak. Arbeidspraksis skal gi tilrettelagt arbeidstrening med oppfølging og bidra til å prøve ut den enkeltes muligheter på arbeidsmarkedet.

**Tabell 2. Oppfølgingsstatus for personer med nedsatt arbeidsevne. Antall og andel. Juni 2014**

|                                     | Antall  | Prosentvis fordelt | Endring fra i fjor. Antall |
|-------------------------------------|---------|--------------------|----------------------------|
| I alt                               | 205 451 | 100                | -5 055                     |
| Venter på oppfølgingsvedtak         | 4 262   | 2                  | -8 015                     |
| Behov for arbeidsrettet tiltak      | 60 080  | 29                 | -4 982                     |
| Deltar på arbeidsrettet tiltak      | 52 766  | 26                 | -1 060                     |
| Ikke behov for arbeidsrettet tiltak | 88 343  | 43                 | 9 002                      |

Kilde: NAV

<sup>4</sup> Basert på rett til arbeidsavklaringspenger. Offisiell statistikk på mottakere av arbeidsavklaringspenger finnes på <https://www.nav.no/Om+NAV/Tall+og+analyse/Jobb+og+helse/Arbeidsavklaringspenger>



**Tabell 3. Antall deltakere i arbeidsrettede tiltak blant personer med nedsatt arbeidsevne. Tiltak og alder. Juni 2014**

|                | Antall personer med nedsatt arbeidsevne | Antall som deltar på arbeidsrettede tiltak | Andel som deltar på arbeidsrettede tiltak |
|----------------|---|--|---|
| <b>I alt</b>   | <b>205 451</b>                          | <b>52 766</b>                              | 26  |
| 19 år og under | 2 536                                   | 801  | 32  |
| 20-24 år       | 17 828                                  | 6 840                                      | 38  |
| 25-29 år       | 19 466                                  | 7 175                                      | 37  |
| 30-39 år       | 43 615                                  | 13 503                                     | 31  |
| 40-49 år       | 53 864                                  | 13 273                                     | 25  |
| 50-59 år       | 46 261                                  | 8 700                                      | 19  |
| 60 år og over  | 21 881                                  | 2 474                                      | 11  |

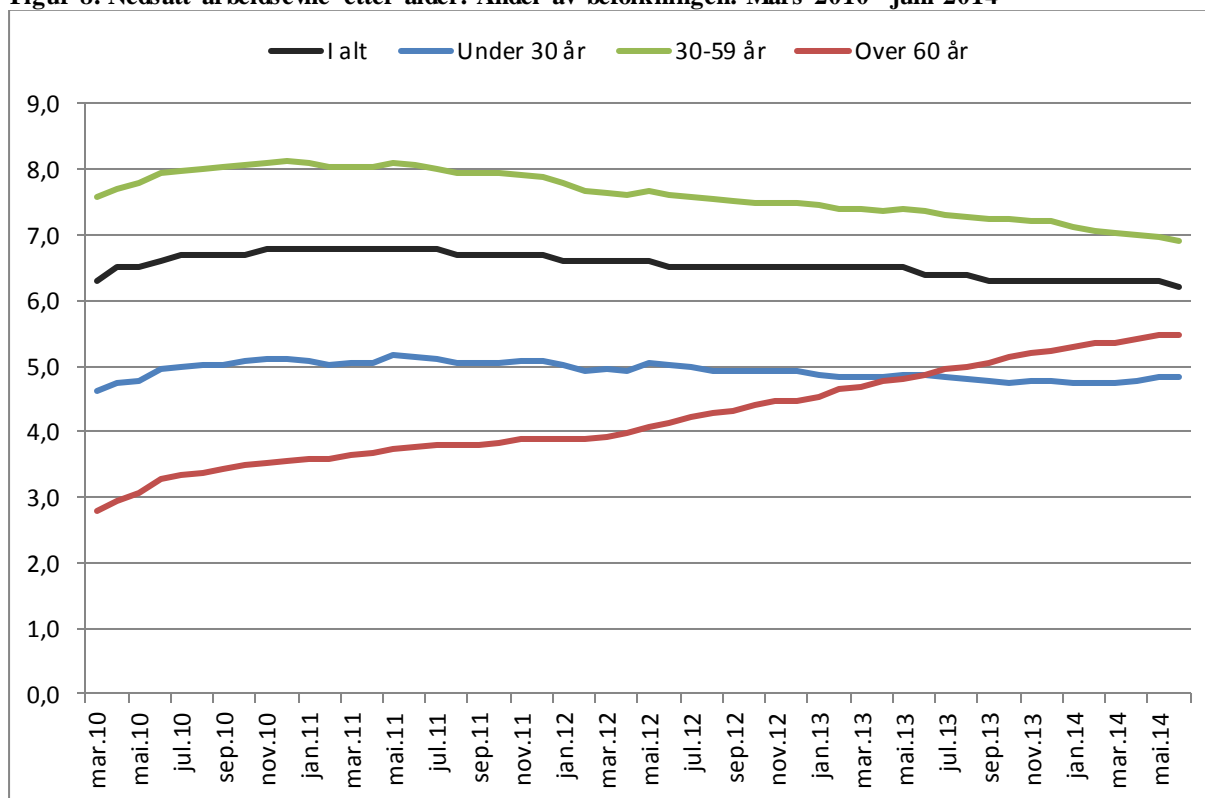
Kilde: NAV

## Flere over 60 år registrert med nedsatt arbeidsevne

Personer over 60 år har hatt den største økningen i antallet som er registrert med nedsatt arbeidsevne det siste året (se figur 3 tidlig i notatet). Ved utgangen av juni var 21 900 personer i denne aldersgruppen registrert med nedsatt arbeidsevne, en økning på 2 300 (12 %) fra juni i fjor. De siste årene skiller utviklingen for denne aldersgruppen seg betydelig fra de under 60 år.

En forklaring på at denne aldersgruppen skiller seg ut kunne være endringene i befolkningsutviklingen. Befolkningen i alderen 60 og 67 år har økt kraftig over tid. I figur 8 ser vi imidlertid at dette ikke kan forklare økningen i antall personer registrert med nedsatt arbeidsevne. Denne figuren viser andelen av befolkningen i aldersgruppen som er registrert med nedsatt arbeidsevne. Vi ser at andelen over 60 år har økt svært jevnt siden våren 2012, og var på 5,5 prosent ved utgangen av juni 2014. Antallet registrert med nedsatt arbeidsevne har dermed økt mer enn befolkningen i samme aldersgruppe. For de andre aldersgruppene har andelen gått noe ned i samme periode.

Figur 8. Nedsatt arbeidsevne etter alder. Andel av befolkningen. Mars 2010 - juni 2014



Kilde: NAV

Samtidig som vi har hatt denne økningen i antallet eldre som er registrert med nedsatt arbeidsevne, har antallet uførepensjonister i 60-årene falt, og nedgangen har her vært større enn økningen i antallet registrert med nedsatt arbeidsevne. Ved utgangen av mars i år mottok 123 000 personer i 60-årene en uførepensjon, noe som er 10 000 færre enn for to år siden. Summen av antall uførepensjonister og antallet registrert med nedsatt arbeidsevne falt dermed med 4 400 personer i denne perioden. For mer om utviklingen i antall uførepensjonister, se [statistikknotatet om uførepensjon](#).

En mulig forklaring på økningen i antall personer over 60 år som er registrert med nedsatt arbeidsevne kan være at NAV de siste årene har måttet prioritere avklaring av de som ble konvertert til arbeidsavklaringspenger fra en tidligere ytelse, og som ville passere fire år med arbeidsavklaringspenger denne våren. Personene i denne gruppen var i stor grad yngre enn 60 år. At man har prioritert denne gruppen kan ha resultert i at flere over 60 år blir gående lengre med arbeidsavklaringspenger enn de ellers ville gjort, i stedet for å få innvilget en uførepensjon. Det ser også ut til at økningen blant de over 60 år skyldes at varigheten har gått opp, ikke at antallet nye som blir registrert med nedsatt arbeidsevne har økt i perioden.

I tillegg trådte pensjonsreformen i kraft i januar 2011, og denne har hatt stor betydning for aldersgruppen 62-66 år. Blant annet ved at flere har fått mulighet til å ta ut alderspensjon fra 62 år av, og ved at disse kan kombinere alderspensjonen med jobb, dagpenger, arbeidsavklaringspenger eller uførepensjon. Vi ser også at antallet som er registrert med nedsatt arbeidsevne og mottar alderspensjon har økt fra om lag 400 i juni 2011 til 2 000 i juni 2014. Om lag 1 300 av disse mottok både arbeidsavklaringspenger og alderspensjon fra

NAV. En slik inntektstilpasning kan også ha bidratt til at noen flere blir stående lengre registrert med nedsatt arbeidsevne.