

Rapport om arbeidsmarkedet

// Rapport // Nr. 4 // 2006

- Utviklingen på arbeidsmarkedet
- Sjukefråværet for tidlegare stønadsmottakarar/arbeidssøkarar
- Tiltaksplan mot fattigdom – hvordan har det gått med deltakerne fra 2004?
- Varighet som arbeidssøker

Innhold

Utviklingen på arbeidsmarkedet	2
Sjukefråværet for tidlegare stønadsmottakarar/ arbeidssøkarar	8
Hvordan har det gått med de som fikk bistand gjennom Tiltaksplan mot fattigdom i 2004?	12
Varighet som arbeidssøker	25

1. juli 2006 ble trygdeetaten og Aetat lagt ned og erstattet av en ny arbeids- og velferdsetat. Sammen med sosialtjenesten i kommunene skal vi utgjøre den nye arbeids- og velferdsforvaltningen, NAV.

Rapport om arbeidsmarkedet som tidligere ble utgitt av Aetat Arbeidsdirektoratet, blir nå utgitt av Arbeids- og velferdsdirektoratet. Rapporten belyser fortsatt arbeidsmarkedet. Vi har imidlertid en målsetning om at vi etter hvert skal dekke arbeids- og velferdspolitikken i et bredere perspektiv enn tidligere.

I denne rapporten har vi konsekvent brukt begrepet NAV når vi refererer til den nye statsetaten, også når vi refererer til hendelser forut for sammenslåingen.

Redaksjonen ble avsluttet 12. desember 2006.

Rapport om Arbeidsmarkedet utgis av
Arbeids- og velferdsdirektoratet

Rapport om arbeidsmarkedet er tilgjengelig på internett:
www.nav.no → Tall og analyse → Rapport om arbeidsmarkedet

Bestilling kan foretaes ved henvendelse til:
Arbeids- og velferdsdirektoratet
Telefon: 21 07 00 00

Utviklingen på arbeidsmarkedet

SAMMENDRAG

Norge er nå inne i en høykonjunktur med lav arbeidsledighet og svært sterk sysselsettingsvekst. Arbeidsledigheten er på sitt laveste siden 1988 og går ned for alle yrkesgrupper og i alle fylker. Sysselsettingsveksten er den sterkeste på de siste ti årene, tilstrømmingen av nye arbeidssøkere er svært lav og tilgangen på nye stillinger svært høy. Det skjer altså en markert tilstrømming av arbeidsmarkedet, og knapphet på arbeidskraft er et tiltakende problem. Mangelen på arbeidskraft har vært spesielt stor innen bygg og anlegg og industrien, og da spesielt oljerelatert virksomhet, men presstendensene vil trolig tilta også innen kommunesektoren og en del tjenesteytende næringer. Den høye arbeidsinnvandringen fra de nye EU-landene har så langt dempet presset på arbeidsmarkedet og holdt lønnsveksten relativt lav. Det ser imidlertid nå ut til at lønnsveksten tiltar.

Oljeinvesteringene blir rekordhøye i år, og vil trolig fortsatt holde seg høye neste år og i 2008. Boliginvesteringene ser nå ut til å flate ut, men ligger på et svært høyt nivå. Etterspørselen etter arbeidskraft fra offentlig sektor ser ut til å fortsette å øke. Det er imidlertid stor usikkerhet knyttet til utviklingen i USA og en eventuell konjunkturedgang her vil også ramme norsk økonomi. På den annen side går arbeidsledigheten ned i flere europeiske land, for eksempel i viktige handelspartnere som Sverige og Tyskland. Samtidig er den norske renten på vei opp og kronen ventes å styrke seg. Lønnsveksten er også tiltakende, og dette vil svekke konkurransevnen til norsk økonomi på noe sikt.

Arbeids- og velferdsdirektoratet venter at sysselsettingen vil øke med 65.000 personer i 2006. Sysselsettingsveksten vil være svært sterk også inn i 2007, men økt rente, sterkere kronekurs og en nedgang i verdensøkonomien vil svekke etterspørselen etter arbeidskraft utover året og inn i 2008. Vi forventer at sysselsettingen vil stige med 40.000 i 2007 og ytterligere 15.000 i 2008.

Den registrerte arbeidsledigheten forventes å bli 63.000 i gjennomsnitt i 2006, en nedgang på 20.500 fra 2005. Nedgangen vil fortsette inn i 2007, men redusert etterspørsel etter arbeidskraft vil etter hvert stoppe nedgangen og kunne gi en liten økning i arbeidsledigheten mot slutten av året og inn i 2008. Vi venter at arbeidsledigheten i 2007 vil gå ned til et gjennomsnitt på 48.000, før den stabiliserer seg og blir i gjennomsnitt 50.000 i 2008. Prognosen for 2007 er dermed nedjustert med 7.000 i forhold til forrige prognose.

HOVEDTREKK

Nedgangen i arbeidsledigheten fortsetter

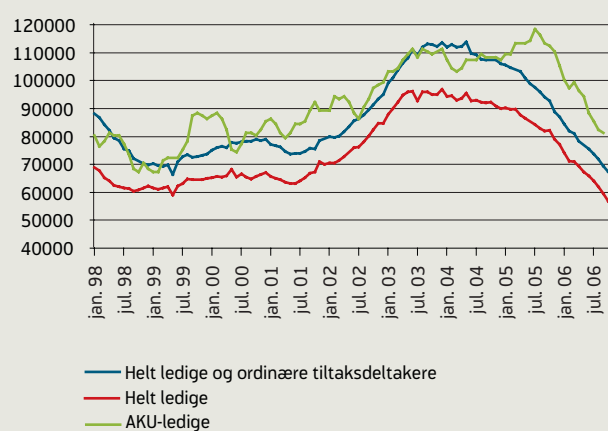
Norge har vært inne i en oppgangskonjunktur siden andre halvår 2003 og den registrerte arbeidsledigheten har gått ned siden årsskiftet 2003/2004, se figur 1. Arbeidsledigheten går nå ned for alle yrkesgrupper og i alle fylker.

Ved utgangen av november var det 50.200 registrerte helt ledige, noe som tilsvarer 2,1 prosent av arbeidsstyrken. Dette er en nedgang på 22.100 personer (31 %) fra tilsvarende måned i fjor. Også målt ved Statistisk sentralbyrås arbeidskraftundersøkelser (AKU) har arbeidsledigheten gått kraftig ned det siste året. Ved utgangen av 3. kvartal i år var ledigheten målt ved AKU 35.000 (30 %) lavere enn på tilsvarende tidspunkt i fjor.

Største sysselsettingsvekst siste ti år

I 2004 fikk bedriftene i stor grad dekket inn sitt økte arbeidskraftsbehov gjennom redusert sykefravær, og økningen i antall sysselsatte var relativt liten. Fra midten av 2005 har vi imidlertid hatt en svært sterk sysselsettingsvekst, og ved utgangen av 3.kvartal 2006 var det i følge AKU 69.000 (3,0 %) flere sysselsatte enn ett år tidligere. Av disse var 46.000 deltidsarbeidere. Dette er den ster-

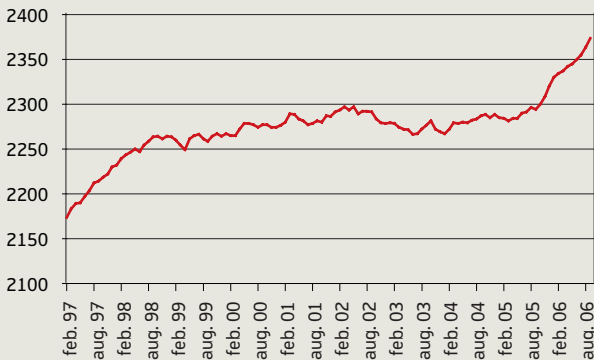
Figur 1:
Utviklingen i den registrerte ledigheten, summen av registrerte ledige og ordinære tiltaksdeltakere og arbeidsledige målt ved AKU. Sesongjusterte tall¹ januar 1998-november 2006.



¹ For arbeidsledige målt ved AKU er det benyttet 3 måneders glidende gjennomsnitt.

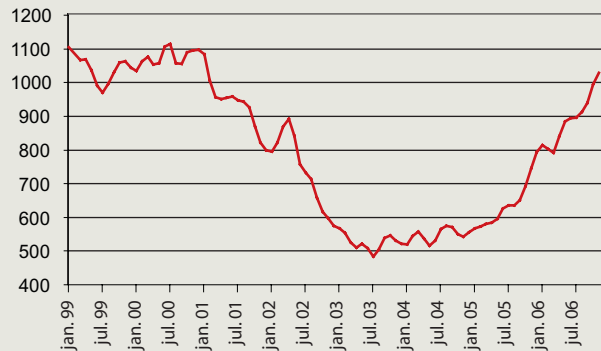
KILDE: SSB OG NAV

Figur 2:
Sysselsatte personer i følge AKU. Sesongjusterte tall. 3 måneders glidende gjennomsnitt, februar 1997-september 2006.



KILDE: SSB

Figur 3:
Tilgang ledige stillinger utlyst i media per virkedag. Januar 1999-november 2006. Trend.



KILDE: NAV

keste sysselsettingsveksten vi har hatt de siste ti årene. Økningen i sykefraværet det siste året har også bidratt til sysselsettingsveksten fordi bedrifter i noen grad erstatter personer som er langtidssykemeldt.

Størst sysselsettingsvekst var det innen eiendomsdrift og forretningsmessig tjenesteyting med en vekst på 38.000 sysselsatte (13 %), fulgt av bygg og anlegg med en økning på 9.000 (6 %). Industrien har de siste tiårene hatt en sterk nedgang i sysselsettingen, men vi ser nå at de siste års konjunkturoppgang har snudd denne utviklingen. Ved utgangen av 3.kvartal i år var det 275.000 sysselsatte innenfor industrien, noe som tilsvarer en økning på 8.000 (3 %) det siste året. Spesielt sterk har økningen vært innenfor maskinindustrien som nå opplever stor ordretilgang blant annet som følge av høye investeringer i oljevirkomheten.

TILSTRAMMING PÅ ARBEIDSMARKEDET

I starten av oppgangskonjunkturen var det først og fremst yrker innen industri og bygg og anlegg som opplevde en sterk nedgang i ledigheten. Oppgangskonjunkturen har nå spredd seg, og vi ser at ledigheten går raskt ned også i offentlig sektor. Spesielt sterk har nedgangen vært for undervisningsyrker og da særlig førskole- og grunnskolelærere. Ledigheten er nå svært lav generelt sett og bedriftene melder om stor mangel, spesielt på ingeniører og fagarbeidere innen bygg og anlegg og industri.

Tilstrømmingen av nye arbeidssøkere holder seg på et rekordlavt nivå. Dette bekrefter den høye temperaturen på arbeidsmarkedet som resulterer i få permitteringer og oppsigelser. Tilgangen på nye stillinger varierer noe fra måned til måned. Trenden er imidlertid økende og vi ser i figur 3 at tilgangen nå er på et svært høyt nivå. Figur 3 viser kun stillinger som er utlyst i aviser, tidsskrifter og lignende.

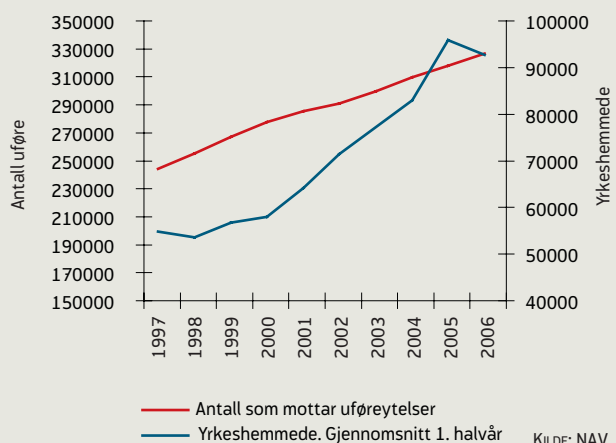
Antall stillinger utlyst på internett har økt betydelig fra 2000 og frem til i dag, noe som tilsier at grafen viser for lav tilgang på stillinger i forhold til forrige topp i 2000, da stillingene som kun utlyses på internett ikke vises i grafen.

Den lave tilgangen på nye arbeidssøkere og den høye tilgangen på nye stillinger gjør at vi forventer fortsatt nedgang i arbeidsledigheten i tiden som kommer.

FLERE FALLER UTENFOR ARBEIDSMARKEDET

Samtidig som arbeidsledigheten går ned og det oppstår en økende mangel på arbeidskraft ser vi en jevn vekst i antall personer som mottar uføreytelser. Figur 4 viser at det ved utgangen av juni 1997 var 241.000 som mottok uføreytelser, mens det på tilsvarende tidspunkt i år var 324.000.

Figur 4:
Antall som mottar uføreytelser per 30.juni 1997-2006. Antall yrkeshemmede i gjennomsnitt 1.halvår, 1997-2006.



KILDE: NAV

Denne økningen har skjedd gjennom en jevn vekst hvert år, en vekst som nå ligger på omtrent 2,7 prosent årlig.

Den høye aksen i figuren viser utviklingen i antall yrkeshemmede i samme periode. I 1997 var det i gjennomsnitt 54.000 yrkeshemmede i 1. halvår, mens det 1. halvår 2006 var 92.000 yrkeshemmede i gjennomsnitt. Det siste året har det likevel vært en liten nedgang i antall yrkeshemmede, og flere av de yrkeshemmede går i år over til jobb enn tilfellet var i fjor.

Sykefraværet holder seg høyt. Det totale sykefraværet gikk opp fra 6,3 prosent ved utgangen av 2. kvartal 2005 til 6,6 prosent ved utgangen av 2. kvartal 2006. Det har skjedd en vridning fra kortere mot lengre sykefravær, mens en mindre andel av sykmeldingene er egenmeldinger.

At så mange personer i yrkesaktiv alder er borte fra arbeidslivet bidrar også til tilstrammingen på arbeidsmarkedet.

REKORDSTOR ARBEIDSINNVANDRING

EU ble 1.mai 2004 utvidet med ti nye medlemsland, hovedsakelig fra Øst- og Sentral-Europa. Etter dette har arbeidsinnvandringen fra de nye EU-landene i Øst-Europa steget hvert år. I perioden januar til oktober i år ble det gitt 49.700 arbeidstillatelser til borgere fra de nye EØS-landene, en økning på over 15.000 i forhold til tilsvarende periode i fjor. Størstedelen av denne arbeidsinnvandringen kommer fra Polen (71 %) og Litauen (20 %), og det er hovedsakelig bygg og anlegg og industrien som benytter seg av den importerte arbeidskraften.

Den høye arbeidsinnvandringen påvirker den norske økonomien på flere måter. Rekrutteringsproblemer i bygg og anlegg og industrien er mindre enn tilfellet ville vært uten innvandringen, og mange flaskehalsproblemer blir dermed løst. Uten arbeidsinnvandringen ville det også vært vanskeligere å få igangsatt nye byggeprosjekt, både barnehager, boliger og andre nybygg. Prisen på nye byggeprosjekt ville trolig også blitt høyere.

Den høye arbeidsinnvandringen har ført til betydelig mindre pris- og lønnspress enn i de to foregående oppgangskonjunktorene. Lønnsveksten har da tidlig tatt seg opp innenfor bygg og anlegg når ledigheten har gått ned. I denne oppgangskonjunktoren har derimot lønnsveksten innen bygg og anlegg holdt seg relativt lav til tross for den sterke nedgangen i arbeidsledigheten.

Har likevektsledigheten gått ned?

Med likevektsledighet menes ifølge økonomisk teori en ledighet som gir en lønns- og prisvekst som er forenlig med en stabil arbeidsledighet. Dersom arbeidsledigheten er lavere enn likevektsledigheten vil dette føre til høyere lønnsvekst, som igjen gir økt prisvekst. Dette vil i neste omgang redusere konkurransevnen til norsk økonomi og

føre til økt arbeidsledighet slik at vi igjen beveger oss mot likevektsledigheten. Dersom arbeidsledigheten er høyere enn likevektsledigheten vil vi få den motsatte utviklingen med en lav lønns- og prisvekst og redusert arbeidsledighet.

På slutten av nittitallet lå arbeidsledigheten i Norge stabil på noe over 60.000 helt ledige, før den høsten 2001 begynte å stige. Man kan dermed tenke seg at likevektsledigheten den gang lå i området rundt 60.000 helt ledige. I høykonjunktoren vi nå er inne i er ledigheten kommet ned mot 50.000 og nedgangen viser ingen tegn til å stoppe opp. Lønnsveksten har likevel holdt seg relativt lav. Det er dermed naturlig å spørre seg om likevektsledigheten har gått ned. Hovedargumentet for dette er den høye arbeidsinnvandringen vi nå opplever fra de nye EU-landene, og som vi ikke hadde tidligere. Som nevnt over har dette dempet lønnsveksten innen bygg og anlegg, og dermed også inflasjonen. Dette gjør igjen at renten holdes lavere enn den ellers ville vært, noe som spesielt kommer industrien til gode. Uten den store arbeidsinnvandringen er det grunn til å tro at lønnsveksten ville tiltatt tidligere slik at vi nå hadde hatt høyere lønnsvekst og inflasjon, og dermed høyere rente og sterkere kronkurs som ville gitt høyere arbeidsledighet. Det er dermed rimelig å tro at likevektsledigheten nå er lavere enn den var på slutten av nittitallet og at den økte arbeidsinnvandringen er en viktig grunn til dette.

Når vi sammenligner arbeidsmarkedet i dag med det på slutten av nittitallet bør vi imidlertid også ta hensyn til at nedgangskonjunktoren vi har hatt i mellomtiden kan ha ført til at flere har falt utenfor arbeidsmarkedet og nå er uføretrygdde, yrkeshemmede eller på rehabilitering.

UTVIKLINGEN INTERNASJONALT

Høy vekst i verdensøkonomien har vært en viktig drivkraft i Norges konjunkturoppgang de siste årene. Vi må tilbake til tidlig på 1970-tallet for å finne sist veksten i verdensøkonomien var like høy som den har vært fra 2004 til 2006. Den høye veksten henger sammen med den økte globaliseringen som har gitt svært høy eksportdrevet vekst i Kina og India, og også høy økonomisk vekst i flere øst-europeiske land.

Den største usikkerheten i forhold til utviklingen framover knytter seg til USA. Privat konsum har vært en viktig faktor til den sterke veksten i amerikansk økonomi de siste årene. Økningen i det private konsumet har langt på vei vært finansiert av økte boliglån muliggjort av en sterk økning i boligprisene. Det har vært en betydelig avkjøling av det amerikanske boligmarkedet den siste tiden, hvor omsettingstiden har steget markert mens prisene og igangsettingen av nye boliger har gått ned. Historisk har det vært en nær sammenheng mellom utviklingen i boligmarkedet og den generelle økonomiske veksten, og den kraftige avkjølingen den siste tiden gir dermed betydelig usik-

kerhet knyttet til den økonomiske veksten framover. Et godt arbeidsmarked med redusert arbeidsledighet og økende sysselsetting kan imidlertid dempe de negative konsekvensene fra et fall i boligprisene.

I Euroområdet var veksten svak i 2005, men har tatt seg opp i 2006 og er nå på det høyeste nivået siden 2000. Veksten har i stor grad vært eksportdrevet, men i det siste har også private investeringer og privat konsum bidratt. Utviklingen i Tyskland har vært spesielt sterk, og den økonomiske veksten har her ikke vært større siden sammenslåingen i 1989. Arbeidsledigheten er nå på vei ned, mens sysselsettingen har økt hver måned siden januar 2005. Den varslede momsøkningen i januar 2007 kan imidlertid ha fremskyndet kjøp av varige goder, og momsøkningen vil kunne dempe veksten neste år noe.

I Sverige har den økonomiske veksten hittil i år vært høy, og arbeidsmarkedet er nå i klar bedring. Arbeidsledigheten går noe ned, men er fortsatt høy, og sysselsettingen stiger nå svært raskt. Også Danmark er inne i en høykonjunktur, og opplever i likhet med Norge svært lav arbeidsledighet og økende mangel på arbeidskraft.

Oljeprisen har vært svært høy i 2006, men har gått noe ned den senere tid. En høy oljepris virker dempende på verdensøkonomien både på grunn av at det er en viktig innsatsfaktor i produksjon av flere varer og tjenester, og at husholdningene mister kjøpekraft og dermed må dempe konsumet av andre varer.

UTVIKLINGEN I NORSK ØKONOMI

Den økte globaliseringen av verdensøkonomien har slått positivt ut for Norge. Prisen på varer vi importerer har gått ned, mens vi opplever økt etterspørsel og høyere priser på mange råvarer og halvfabrikata som vi eksporterer. Den høye oljeprisen har gitt sterk vekst i oljeinvesteringene, noe som også har gitt god stimulans til norsk fastlandsindustri. Oljeinvesteringene ser ut til å bli høye også i 2007 og 2008.

Den lave renten har bidratt til økte investeringer og høy aktivitet innenfor bygg og anlegg. Det gode arbeidsmarkedet kan ha økt folks forventninger til fremtidig inntekt og dermed bidratt til den høye etterspørselen etter boliger. Et fortsatt stramt arbeidsmarked og tiltakende lønnsvekst gjør trolig at veksten i boligprisene fortsatt vil være høy på kort sikt, mens økende tilbud og høyere rente vil dempe veksten på lengre sikt.

Det stramme arbeidsmarkedet er sammen med den høye gjeldsveksten sterke argumenter for at Norges Bank skal øke renten. Lav prisvekst og et lavt internasjonalt rentenivå holder derimot den norske renten nede. Norges Bank har varslet noe raskere tempo i renteøkningene det neste året, men fortsatt i små og ikke hyppige skritt. Renteøkningen vi har hatt så langt har i liten grad hatt instrammerende effekter, boligprisene stiger fortsatt raskt og gjelds- og konsumveksten er høy. Det økte rentenivået neste år vil

imidlertid gi økte renteutgifter og dempe veksten i husholdningenes kjøpekraft.

Vi venter at veksten i norsk økonomi vil holde fram inn i 2007. Det er likevel flere risikofaktorer som kan føre til at konjunktorene når toppen i løpet av neste år.

UTVIKLINGEN PÅ ARBEIDSMARKEDET I 2007 OG 2008

Temperaturen på arbeidsmarkedet er nå svært høy. Sysselsettingsveksten er den sterkeste på ti år og arbeidsledigheten synker raskt. Den økende sysselsettingen kommer nå også i stor grad blant personer som har stått utenfor arbeidsstyrken. Yrkesfrekvensen er likevel lavere enn den var rundt årtusenskiftet og det er dermed fortsatt potensial for å øke arbeidsstyrken ytterligere. Som følge av den sterke sysselsettingsøkningen oppjusterer vi den ventede veksten i sysselsettingen i 2007 noe fra forrige rapport.

Arbeidsmarkedet er svært stramt og vi ser nå at lønnsveksten tiltar. Spesielt har lønnsveksten økt innen samferdsel, varehandel og bygg og anlegg, men også innenfor industrien tiltar lønnsveksten. Dette vil svekke konkurranseevnen til norsk økonomi og vi venter at etterspørselen etter arbeidskraft vil dempes mot slutten av 2007 og over i 2008.

Samtidig viser tall fra Statistisk Sentralbyrå en svært sterk utvikling innen detaljhandelen samt økt varekonsum. Dette vil sammen med høy kredittvekst og høy lønnsvekst øke presset på renten, og vi venter økt tempo i renteøkningene det neste året. Dette vil også senke temperaturen i norsk økonomi og bidra til en stabilisering av arbeidsledigheten. En eventuell internasjonal nedgangskonjunktur vil dempe etterspørselen etter arbeidskraft i Norge ytterligere.

Arbeids- og velferdsdirektoratet forventer at arbeidsledigheten vil fortsette å synke inn i 2007, men i 2. halvår vil økt lønnsvekst og økt rente bidra til at ledigheten stabiliserer seg. Utover i 2008 kan ledigheten gå litt opp. Den registrerte ledigheten ligger an til å gå ned med i gjennomsnitt 20.500 personer fra 2005 til 2006 og vi venter ytterligere nedgang på 15.000 personer i 2007 før den øker med 2.000 i 2008. Vi anslår dermed at det vil bli 63.000 (2,6 %) registrerte arbeidsledige i gjennomsnitt i 2006, 48.000 (2,0 %) i 2007 og 50.000 (2,0 %) i 2008.

Etterspørselen etter arbeidskraft er nå svært høy og vi anslår sysselsettingsveksten til å bli omtrent 65.000 i gjennomsnitt i år. Den sterke etterspørselen vil holde seg også inn i 2007, men vi anslår at den vil dempe seg utover året. Vi anslår derfor at sysselsettingen vil øke med 40.000 i 2007 og 15.000 i 2008.

Vi vil understreke at det knytter seg stor usikkerhet til utviklingen på arbeidsmarkedet i 2007 og 2008. Det kan bli noe svakere vekst i norsk økonomi mot slutten av 2007 og 2008 enn det vi har lagt til grunn i prognosene. Utvik-

Tabell 1:

Arbeids- og velferdsdirektoratet sin vurdering av gjennomsnittlig antall arbeidsledige i 2006 og 2007. Forutsetninger om tiltaksnivået i 2006, 2007 og 2008. Faktiske tall for 2005.

	2005	2006	2007	2008
Registrerte arbeidsledige (personer)	83479	63000	48000	50000
Registrerte arbeidsledige i prosent av arbeidsstyrken	3,5 %	2,6 %	2,0 %	2,0 %
Tiltaksplasser (ordinære arbeidssøkere)	13151 ¹	12000 ²	11300 ³	11300 ⁴
Arbeidsledige, AKU i prosent av arbeidsstyrken)	4,6 %	3,6 %	2,9 %	3,1 %

¹ For 2005 er det brukt gjennomsnittlig antall personer i tiltak ved utgangen av måneden. Dette kan avvike noe fra antall tiltaksplasser.

² Tiltaksnivået for 2006 er satt i tråd med statsbudsjettet for 2006. Dette inkluderer ikke de om lag 500 tiltaksplassene som Oslo kommune disponerer.

³ Tiltaksnivået for 2007 er satt i tråd med det foreslåtte statsbudsjettet for 2007. Dette inkluderer ikke de om lag 500 tiltaksplassene som Oslo kommune disponerer.

⁴ Beregningsteknisk er det forutsatt samme tiltaksnivå i 2008 som i 2007.

KILDE: NAV

Tabell 2:

Endringer i arbeidsstyrke, sysselsetting og arbeidsledighet fra året før

	2005	2006	2007	2008
Arbeidsstyrke (AKU)	18000	40000	25000	20000
Sysselsatte (AKU)	13000	65000	40000	15000
AKU arbeidsledige	5000	-25000	-15000	5000
Registrerte helt arbeidsledige (NAV)	-8500	-20500	-15000	2000

KILDE: NAV

lingen i oljeinvesteringene, pris- og kostnadsutviklingen i norsk økonomi og den internasjonale konjunkturutviklingen vil ha stor betydning for arbeidsmarkedet.

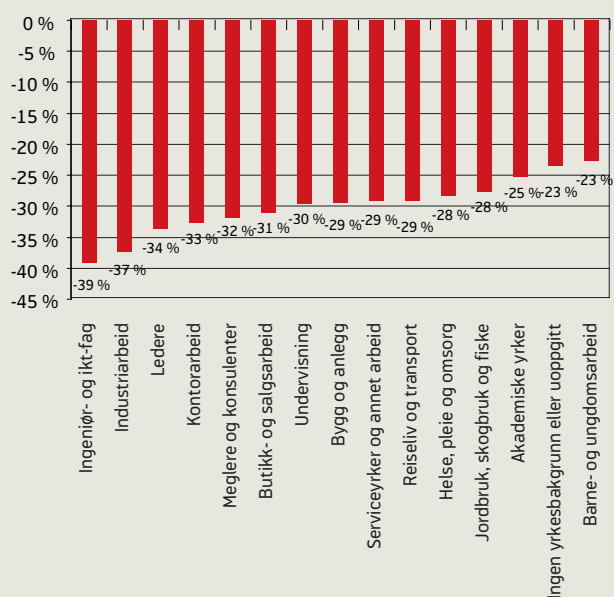
UTVIKLINGEN INNEN DELARBEIDSMARKEDER

Nedgang i arbeidsledigheten for alle yrkesgrupper

Arbeidsledigheten har gått betydelig ned for alle yrkesgrupper, se figur 5. Størst har nedgangen vært for ingeniør- og ikt-fag og innenfor industriyrker. Svært høy oljepris det siste året har gitt høye oljeinvesteringer, samtidig har renten vært lav og den internasjonale etterspørselen vært høy. Dette har resultert i svært høy ordretilgang for industrien som nå også har store ordreserver. Dette gjør at etterspørselen etter yrker som platearbeidere, sveisere og ingeniører har vært svært høy.

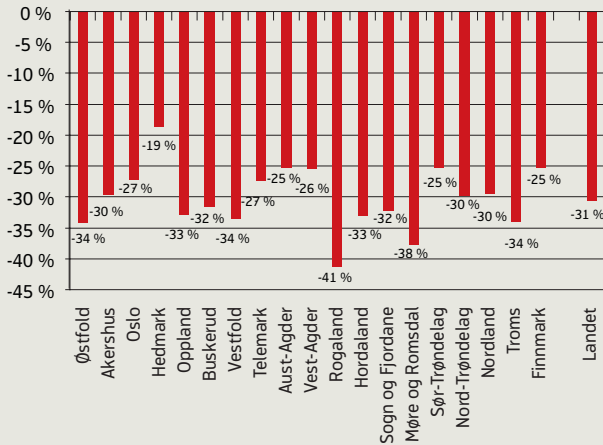
Bedringen av kommuneøkonomien og satsingen på full barnehagedekning har også økt etterspørselen etter yrker som er vanlige i offentlig sektor. Spesielt har ledigheten gått mye ned for førskolelærere og grunnskolelærere, men også for yrker innen helse, pleie og omsorg går ledigheten ned. Arbeidsledigheten er nå svært lav for disse yrkene, noe som gjør at det vil kunne oppstå en betydelig mangel dersom etterspørselen fortsetter å øke.

Figur 5:
Prosentvis endring i antall helt arbeidsledige etter yrkesgruppe. November 2005 til november 2006.



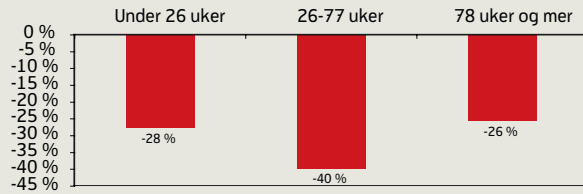
KILDE: NAV

Figur 6:
Prosentvis endring i antall helt arbeidsledige etter fylke. November 2005 til november 2006



KILDE: NAV

Figur 7:
Endring i antall arbeidsledige etter arbeidssøker-varighet. November 2005 til november 2006



KILDE: NAV

Nedgang i ledigheten for de med lengre arbeidssøkervarighet

Det gode arbeidsmarkedet gjør at tilgangen på nye arbeidssøkere holder seg svært lav. Dette bidrar til at det blir færre arbeidsledige med korte arbeidssøkerperiode. Samtidig er etterspørselen etter arbeidskraft nå så stor at også personer med lengre varighet opplever en kraftig nedgang i arbeidsledigheten. Ledigheten går mest ned for personer med arbeidssøkervarighet mellom et halvt og halvannet år, en gruppe som har fått redusert ledigheten med 40 prosent det siste året. Ser vi på personer med arbeidssøkervarighet over ett år mot de med kortere varighet finner vi at arbeidsledigheten har gått ned nøyaktig like mye, 31 prosent, det siste året for disse to gruppene. Ser vi på de med mer enn et halvt års varighet finner vi at disse har hatt en vesentlig større nedgang i arbeidsledigheten det siste året enn de med kortere arbeidssøkervarighet, 34 prosent mot 28 prosent nedgang. Nedgangen for personer med de lengste arbeidssøkervarighetene er marginalt lavere enn for de med kortest varighet.

Nedgang i arbeidsledigheten i alle fylker

Arbeidsledigheten går ned over hele landet, men den største nedgangen det siste året har vi hatt i Rogaland hvor ledigheten har gått ned med 41 prosent siden november i fjor. Også i Møre og Romsdal, Troms, Vestfold og Østfold har ledigheten gått kraftig ned. For Østfold og Vestfold er det industriyrker og butikk- og salgsarbeid som har stått for den største delen av nedgangen i arbeidsledigheten, mens det for Rogaland, Møre og Romsdal og Troms er industriyrker og reiseliv og transport. Ved utgangen av november er arbeidsledigheten nede i 1,4 prosent av arbeidsstyrken i Sogn og Fjordane, mens Rogaland og Oppland har 1,5 prosent arbeidsledighet.

Sjukefråværet for tidlegare stønadsmottakarar/arbeidssøkarar

AV LINDA HAUGE OG OLA THUNE

SAMANDRAG:

I denne artikkelen studerer me sjukefråværet til tidlegare stønadsmottakarar og arbeidssøkarar samanlikna med sjukefråværet til dei som ikkje har motteke stønad eller vore arbeidssøkar. Me har teke utgangspunkt i personar som var i arbeid både i 2002 og 2004 og følgd desse bakover i tid. Personane er gruppert etter om dei har motteke stønad/vore arbeidssøkar over ei viss tid eller ikkje i perioden 1997–2001. Gruppa som har motteke stønad/vore arbeidssøkar har me delt inn i:

- tidlegare uføre
- tidlegare rehabiliteringspengemottakarar eller yrkeshemma
- tidlegare arbeidssøkarar
- tidlegare sjukmeldte over seks månader

Me finn at tidlegare stønadsmottakarar har eit monaleg høgre sjukefråvære enn dei som ikkje har motteke stønad. Det er dei som har vore sjukmeldt i meir enn seks månader i perioden 1997–2001 som har det høgste fråværet. Skilnaden mellom dei to gruppene er størst for unge menn. Den store skilnaden i sjukefråvære mellom tidlegare stønadsmottakarar/arbeidssøkarar og dei som ikkje har vore stønadsmottakarar/arbeidssøkar gjeld i alle næringsgrupper og sektorar.

INNLEIING

Årsaker til sjukefråvær er mange og komplekse. Mellom dei vanlegaste forklaringane er forholda på arbeidsmarknaden, utforminga av sjukelønsordninga, arbeidsmiljø og ikkje minst helsetilstanden. Me kan anta at personar som tidlegare har vore på stønad, har dårlegare helse enn personar som ikkje har vore på stønad. Me ventar derfor at desse har høgre sjukefråvære enn dei som ikkje har vore på stønad tidlegare.

To av hovudmåla i avtalen om eit inkluderande arbeidsliv er å redusere sjukefråværet og å auke yrkesdeltakinga for personar med redusert funksjonsevne. Eit inkluderande arbeidsliv, slik det er politisk semje om i Noreg, vil føre med seg at arbeidsstyrken vil innehalde ein del kronisk sjuke eller personar med redusert funksjonsevne. I denne artikkelen ser me på kor høgt sjukefråværet til tidlegare stønadsmottakarar og arbeidssøkarar er i høve til personar utan ei tidlegare trygde-/arbeidssøkarhistorie.

Me ser på alt legemeldt sjukefråvære og på sjukepengedagar erstatta av folketrygda. Vidare studerer me om det er variasjonar mellom aldersgrupper, næringsgrupper og sektorar. Til slutt skal me sjå korleis sjukefråværet endrar seg når tida som arbeidssøkar aukar.

DATAGRUNNLAG OG METODE:

Utvalet me studerer sjukefråværet til er arbeidstakarar registrert i Arbeidstakar/ arbeidsgjevarregisteret som var i arbeid både 1. kvartal 2002 og 4. kvartal 2004. Denne

gruppa har me følgd fem år bakover i tid, i perioden 1997–2001, med omsyn til tidlegare trygde- og arbeidssøkarhistorie.¹ Personar som har vore ordinære arbeidssøkarar, motteke sjukepengar, rehabiliteringspengar eller vore registrert som yrkeshemma og personar som var uføre per 1. januar 2002 omtalar me som «tidlegare stønadsmottakarar/arbeidssøkarar» i artikkelen. Restgruppa vert omtala som «ikkje tidlegare stønadsmottakarar/arbeidssøkarar». Korleis utvalet fordeler seg med omsyn til «tidlegare stønadsmottakarar og arbeidssøkarar» eller «ikkje stønadsmottakarar og arbeidssøkarar» i perioden 1997–2001 er vist i tabell 1:

Tabell 1:
Arbeidstakarar både 1. kv 2002 og 4. kv 2004 fordelt etter stønadstype/arbeidssøkar pr 1. kv 2002

I alt	1 413 685
Uføre	27 067
Rehabiliteringspengar, yrkeshemma	47 882
Ordinær arbeidssøkar	37 873
Sjukepengar	108 103
Ikkje tidlegare stønadsmottakar	1 192 760

KJELDE: NAV

¹ For yrkeshemma og ordinære arbeidssøkarar har me berre kopla data for 1999–2001.

Me samanliknar sjukefråværet til gruppa «tidlegare stønadsmottakarar/arbeidssøkarar» med sjukefråværet til gruppa «ikkje tidlegare stønadsmottakarar/arbeidssøkarar» i åra 2002–2004. Som mål på sjukefråværet har me nytta (den legemeldte) sjukefråværsprosenten og erstatta sjukepengedagar frå folketrygda.² Sjukefråværsprosenten inkluderer også legemeldt sjukefråværet i arbeidsgjevarperioden.

For å vere inkludert i gruppa ordinære arbeidssøkarar, må ein ha vore arbeidssøkar i til saman meir enn tre månader i perioden 1999–2001. Sjukepengemottakarar må ha hatt sjukepengar samanhengande i minst eit halvt år i perioden 1997–2001. Arbeidssøkarar og sjukepengemottakarar som har kortare periodar enn dette vil altså vere definert som «ikkje tidlegare stønadsmottakarar».

Mange av dei tidlegare stønadsmottakarar, har vore innom fleire ordningar i løpet av perioden 1997–2001. Gruppene i utvalet er rangerte etter kva helsetilstand som er den dårlegaste. Til dømes er personane i gruppa «yrkeshemma» personar me ikkje har funne som mottakarar av uførepensjon eller rehabiliteringspengar. Desse har altså berre vore registrert som yrkeshemma.

For å forenkle framstillingane har me slått saman tidlegare rehabiliteringspengemottakarar, yrkeshemma i ei gruppe og ordinære arbeidssøkarar både med og utan dagpengar i ei gruppe.

UTVIKLINGA I PERIODEN 2002–2004

Det samla legemeldte sjukefråværet auka frå 2002 til 2003 frå 5,5 prosent til 6,2 prosent og gikk litt ned igjen i 2004 til 5,9 prosent. Figur 1 nedanfor viser utviklinga i sjukefråværsprosenten for dei ulike gruppene i denne perioden.

Tabell 2:

Andel som arbeider fulltid i utvalet, 1. kvartal 2002, fordelt etter ulike stønadstypar, arbeidssøkar og ikkje tidlegare stønadsmottakarar/arbeidssøkar.³

I alt	78,70 %
Uføre	14,50 %
Rehabiliteringspengar, yrkeshemma	70,40 %
Ordinær arbeidssøkar	76,60 %
Sjukepengar	76,50 %
Ikkje tidlegare stønadsmottakarar/arbeidssøkar	80,70 %

³ Fulltidssysselsette er her definert som arbeidstakarar som arbeider meir enn 30 timar per veke.

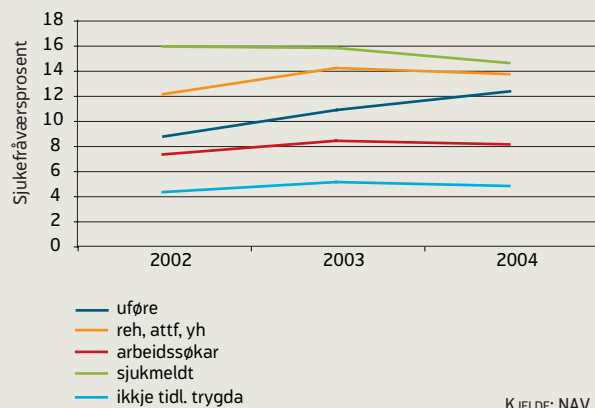
KJELDE: NAV

Me kan sjå at alle gruppene, bortsett frå dei uføre, har den same utviklinga i sjukefråværet. For dei uføre i utvalet har sjukefråværsprosenten auka frå 8,7 prosent til 12,3 prosent i perioden.

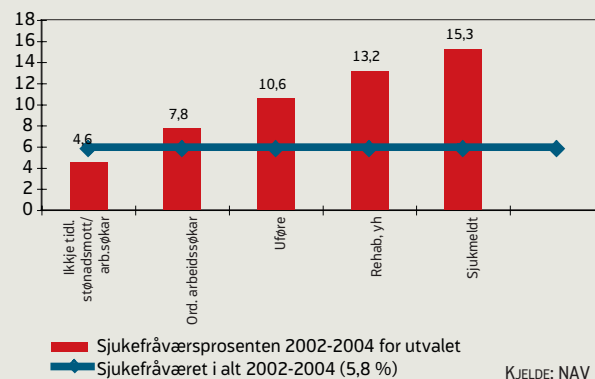
TIDLEGARE SJUKMELDE MEST SJUKE

Av figur 2 ser me at det er personar som har hatt sjukepengar frå folketrygda i meir enn seks månader som har den høgste sjukefråværsprosenten av alle gruppene. Sjukefråværsprosenten til denne gruppa er meir enn tre gonger så høg som for gruppa «ikkje tidlegare stønadsmottakarar». Dette kan virke overraskande sidan det er grunn til å tru at personar som t.d. har vore på rehabiliteringspengar og uførepensjon har dårlegare helse enn dei som har vore på sjukepengar. Dette kan virke overraskande sidan det er grunn til å anta at personar som til dømes har vore på rehabiliteringspengar og uførepensjon har dårlegare helse enn dei som har vore på sjukepengar.

Figur 1:
Utviklinga i sjukefråværsprosenten i perioden 2002–2004



Figur 2:
Skilnad i sjukefråværet mellom gruppene i perioden 2002–2004



² Sjukefråværsprosenten = tapte dagsverk pga sjukmelding i prosent av avtalt dagsverk i ein gitt periode.

Årsaka til at dei uføre ikkje har så høgt sjuefråvære, kan være at ein stor del av desse – om lag 75 prosent – arbeider deltid³. Deltidssyssette har generelt mindre sjuefråvær enn fulltidssyssette. Ein mogleg forklaring på det kan være at dei har tilpassa arbeidsmengda i høve til helse. Ordinære arbeidssøkarar skil seg som forventa minst ut frå gruppa «ikkje tidlegare stønadsmottakarar».

Yrkesdeltaking i utvalet

Sjuefråværet er generelt høgare blant arbeidstakarar som jobbar fulltid enn for dei som arbeider deltid. Ein kan tenke seg at personar som tidlegare har vore stønadsmottakarar i større grad arbeider deltid sidan dei gjerne har dårlegare helse. Tabell 2 viser kor stor del fulltidssyssette det er i utvalet.

Kjønn og alder

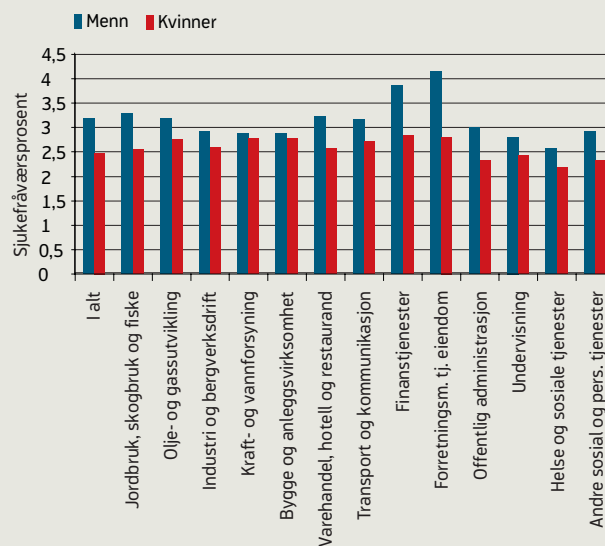
Tabellen nedanfor viser forholdstalet mellom sjuefråværsprosenten til tidlegare stønadsmottakarar/arbeidssøkarar og dei som ikkje har vore stønadsmottakarar/arbeidssøkarar. Det same gjeld for kvinner, men skilnaden mellom gruppene er mindre. Sjuefråværsprosenten er større for kvinner i alle gruppene. Årsaka til den store skilnaden for unge menn er at sjuefråværet for dei som ikkje har motteke stønad/vore arbeidssøkar er relativt lågt.

Alder:

Skilnaden mellom dei to gruppene er størst for menn i alderen 25–40 år der sjuefråværet til dei tidlegare sjukmelde er om lag 4,5 gonger så høgt. Skilnaden mellom gruppene vert mindre med aukande alder. Årsaka til dette er truleg at sjuefråværet aukar med alderen også for dei utan ein tidlegare trygdehistorie og skilnaden vert dermed mindre. Kvinner har høgare fråværsprosent i alle aldersgrupper.

³ Sjå tabell nedanfor.

Figur 3:
Forholdstal mellom sjuefråværsprosenten for «tidlegare stønadsmottakarar» og «ikkje tidlegare stønadsmottakarar» 2002–2004 etter næring.⁴



⁴ I figur 3 og figur 4 er dei som har vore ordinære arbeidssøkarar, motteke sjuepengar, rehabiliteringspengar, attføringspengar, vore registrert som yrkeshemma og uføre slått saman til ei gruppe «tidlegare stønadsmottakarar».

KJELDE: NAV

Liten variasjon mellom næringar og sektorar

Næringstilknytting ser ikkje ut til å ha særleg tyding for skilnaden mellom «tidlegare stønadsmottakarar» og «ikkje tidlegare stønadsmottakarar». Den gruppa som skil seg mest ut er menn i *forretningsmessig tenesteyting og eigedomsdrift* som tidlegare har motteke/vore på rehabiliteringspengar eller vore registrert som yrkeshemma. Denne gruppa har meir enn fire gonger så høg sjuefråværsprosent. Næringsgruppa forretningsmessig teneste-

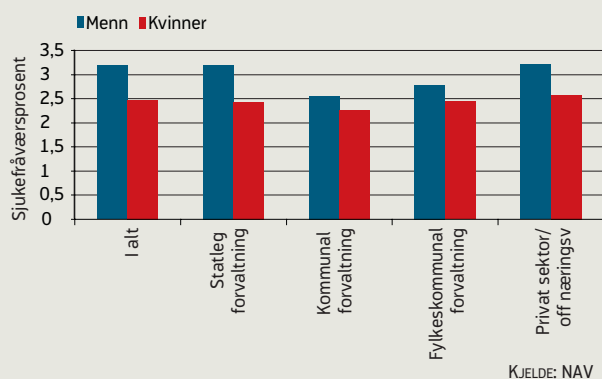
Tabell 3:

Forholdstal mellom sjuefråværsprosenten 2002-2004 for «tidlegare stønadsmottakarar»/arbeidssøkarar og «ikkje tidlegare stønadsmottakarar» etter kjønn

I alt	Forholdstal menn	Forholdstal kvinner
Tidlegare uføre i forh. til «ikkje stønadsmottakar/arbsøkar»	2,1	2,1
Tidlegare reh, yh i forh. til «ikkje stønadsmottakar/arbsøkar»	3,2	2,5
Tidlegare arbeidssøkar i forh. til «ikkje stønadsmottakar/arbsøkar»	1,9	1,6
Tidlegare sjukmeldt i forh. til «ikkje stønadsmottakar/arbsøkar»	3,8	2,7

KJELDE: NAV

Figur 4:
Forholdstal mellom sjukefråværsprosenten for «tidlegare stønadsmottakarar» og «ikkje tidlegare stønadsmottakarar» 2002–2004 etter sektor.



Tabell 4:
Gjennomsnittleg antal sjukepengedagar betalt av folketrygda 2002–2004 for «tidlegare stønadsmottakarar» og «ikkje tidlegare stønadsmottakarar» etter tid som ordinær arbeidssøkar

I alt	57
Uføre	101
Rehabiliteringspenger, yrkeshemma	129
Ord. arbeidssøkar 0–3 mnd	59
Ord. arbeidssøkar 3–6 mnd	66
Ord. arbeidssøkar 6 mnd–1 år	73
Ord. arbeidssøkar >1 år	78
Sjukepengar > 6 mnd	163
Ikkje tidlegare stønadsmottakar/arbeidssøkar	43

KJELDE: NAV

ytting og eigedomsdrift har i utgangspunktet lågt sjukefråvære.

Det er heller ikkje tydelege skilnader mellom dei ulike sektorane. Skilnaden i sjukefråværet mellom gruppa «tidlegare stønadsmottakarar» og gruppa «ikkje tidlegare stønadsmottakarar» er minst i kommunal sektor. Årsaka til det er truleg at her er sjukefråværet relativt høgt også for «ikkje tidlegare stønadsmottakarar».

Sjukepengedagar erstatta av folketrygda

Nedanfor har me fordelt sjukepengedagar betalt av folketrygda i perioden 2002–2004 på dei to gruppene. Skilnaden mellom dei to gruppene er om lag lik om me inkluderer det legemeldte fråværet i arbeidsgjevarperioden.

Sjukefråvære og tid som arbeidssøkar

Ordinære arbeidssøkarar er gruppert etter talet på dagar som arbeidssøkar i perioden 1999 – 2001.

Gjennomsnittleg antal sjukepengedagar aukar når antal dagar som arbeidssøkar aukar. Ordinære arbeidssøkarar med mindre enn 90 dagar som arbeidssøkar er den gruppa som er nærmast gruppa ”ikkje tidlegare stønadsmottakarar” i talet på sjukepengedagar. Det er likevel relativt lågt i forhold til tidlegare uføre og tidlegare mottakarar av rehabiliteringspenger og personar som har vore yrkeshemma.

Som for sjukefråvære inkludert arbeidsgjevarperioden

er det dei tidlegare sjukmeldte som har flest sjukepengedagar, med i gjennomsnitt 163 sjukepengedagar. Deretter føl tidlegare mottakarar av rehabiliteringspenger og yrkeshemma.

AVSLUTNING

Me har i denne artikkelen samanlikna sjukefråværet til arbeidstakarar som tidlegare har vore på ei stønadsordning eller vore ordinære arbeidssøkarar. Data syner at sjukefråværet er gjennomsnittleg meir enn tre gonger så høgt for gruppene som tidlegare har vore stønadsmottakarar. Aller høgst sjukefråvære har tidlegare sjukmelde. Personar som var uføre pr 1. januar 2002 skil seg ikkje ut med å ha mykje høgare sjukefråvære. Dette heng truleg saman med at dei fleste av desse arbeider relativt lite (ca 75 prosent arbeider mindre enn 20 timar i veka).

Skilnaden mellom gruppene er størst for unge menn. Unge menn er generelt ei gruppe som har lågt sjukefråvære. At «ikkje tidlegare stønadsmottakarar» har lågt fråvær gjer at skilnaden vert større. Det er også grunn til å tru at unge menn som til dømes har motteke rehabiliteringspenger eller har vore eller er uføre har svært dårleg helse relativt til dei som ikkje har vore stønadsmottakarar.

Forholdet mellom omfanget av sjukefråvære for «tidlegare stønadsmottakarar» og «ikkje tidlegare stønadsmottakarar» er nokså jamt fordelt mellom ulike nærings- og sektorgrupper.

Hvordan har det gått med de som fikk bistand gjennom Tiltaksplan mot fattigdom i 2004?

AV SIGRID LANDE

SAMMENDRAG

I denne artikkelen tas det utgangspunkt i de personer som i løpet av 2004 fikk bistand gjennom Tiltaksplan mot fattigdom. I alt omfatter dette 8 600 personer. Av disse har 8 av 10 på ett eller annet tidspunkt siden blitt inaktivert som arbeidssøker og fått tilsendt sluttmeldekort. Sluttmeldekortene viser høy overgang til jobb. Svaroppslutningen på sluttmeldekortundersøkelsen er lav for denne gruppen tidligere arbeidssøkere, men analyser viser at utsagnskraften likevel er relativt god. Det er grunn til å tro at sluttmeldekortene i moderat grad overestimerer overgangen til arbeid.

Også opplysninger fra Arbeidstaker- og arbeidsgiverregisteret tyder på at mange tidligere prosjektdeltakere har perioder i arbeid. Blant de prosjektdeltakerne som også ble inaktivert som arbeidssøker i 2004, har 43 prosent vært registrert med et ansettelsesforhold i løpet av perioden januar 2005–september 2006. Samtidig viser andre registeropplysninger at returen til NAV er høy. To tredjedeler har hatt nye arbeidssøkerperioder i løpet av samme tidsrom.

En tredjedel av alle de som har vært inaktivert som arbeidssøker og fått tilsendt sluttmeldekort, er tilbake ved NAV ved utgangen av september 2006, enten som mottakere av rehabiliteringspenger, uførepensjon eller tidsbegrenset uførestønad, eller som yrkeshemmet eller ordinær arbeidssøker. I alt er 45 prosent av prosjektdeltakerne fra 2004 enten arbeidssøkere, uføre eller på rehabiliteringspenger ved utgangen av september 2006.

55 prosent av prosjektdeltakerne fra 2004 er ved utgangen av september 2006 ikke registrert som arbeidssøker eller mottaker av rehabiliteringspenger eller uføreytelser. Flere av disse er registrert med et ansettelsesforhold.

Alt i alt kan vi anta at om lag en fjerdedel av de som fikk bistand gjennom Tiltaksplan mot fattigdom¹ i 2004 er i hel- eller deltidsjobb rundt to år senere, ved utgangen av september 2006.

Et sentral hensikt med tiltaksplanen mot fattigdom er å bringe mennesker over i en mer selvhjulpne situasjon. De ulike satsingsstedene har hatt stor frihet i utformingen av samarbeidsformer og oppfølgingsrutiner. Analysene som er presentert i denne artikkelen tyder på at måloppnåelsen varierer mellom satsingsstedene, men at dette i stor grad skyldes variasjoner i prosjektdeltakernes personlige kjennetegn.

INNLEDNING

Om Tiltaksplan mot fattigdom

En hovedstrategi for å bekjempe fattigdom er å få flere i arbeid. Arbeids- og velferdsetaten bidrar til å nå dette målet gjennom en satsing på målrettede arbeidsmarkeds-tiltak. Satsingen tok til i 2003 etter at Regjeringen høsten 2002 la fram Stortingsmelding nr 6 (2002–2003) «Tiltaksplan mot fattigdom». Arbeidet mot fattigdom gjennomføres i nært samarbeid mellom NAV og kommunene. I 2003 var 31 kommuner med i prosjektet. 45 kommuner deltok i 2004 og 47 i første halvår 2005. I løpet av andre halvår 2005 begynte arbeidet med å gjøre satsingen landsomfattende.

Målgruppene i satsingen er:

- Langtids sosialhjelpsmottakere, personer som har mottatt sosialhjelp i mer enn seks måneder eller i perioder er gjengangere hvert av de tre siste år.
- Ungdom mellom 20–24 som har sosialhjelp som hovedinntekt
- Enslige forsørgere som har sosialhjelp som hovedinntekt
- Innvandrere hvor det ikke er et krav om at de mottar sosialhjelp, men at det vurderes at de trenger bistand for å komme i arbeid
- Personer som mottar legemiddelassistert rehabilitering (LAR-prosjektet).

I denne artikkelen vil satsingen på målrettede arbeidsmarkeds-tiltak under Tiltaksplan mot fattigdom bli omtalt som «Tiltaksplan mot fattigdom», som «satsingen» eller som «prosjektet». Personer som mottar / har mottatt bistand gjennom satsingen bli omtalt som «prosjektdeltakere» eller bare «deltakere». Analysen omfatter ikke personer som har vært tilmeldt LAR-prosjektet.

¹ Deltakere i LAR-prosjektet (legemiddelassistert rehabilitering) er ikke med i analysen i denne artikkelen.

Det er opp til de enkelte satsingssteder å utarbeide samarbeidsavtaler og rutiner i forhold til avklaring, kartlegging og oppfølging. I hovedregel skjer avklaringen av nye deltakere i prosjektet hos sosialtjenesten, som så henviser personen til NAV for videre kartlegging og oppfølging. Deltakerne må sende meldekort hver 14. dag som andre arbeidssøkere.

For mange av de som rekrutteres inn i prosjektet er arbeidspraksis et aktuelt virkemiddel. Gjennom arbeidspraksis i ordinære virksomheter får personer uten mye arbeidserfaring mulighet til å vise sin kompetanse for aktuelle arbeidsgivere. Dette kan igjen lede til lønns-tilskudd eller ansettelse på ordinært vis. For andre prosjektdeltakere anses det som hensiktsmessig med noe arbeidsmarkedsoplæring (AMO-kurs) før en kan ta sikte på arbeidspraksis eller ordinært arbeid. Også andre former for arbeidsmarkedstiltak kan være aktuelle.

Tiltaksplan mot fattigdom innebærer at NAV i større grad enn før bistår grupper som står fjernt fra det ordinære arbeidsmarkedet. For sosialtjenesten innebærer det tette samarbeidet at de i større grad kan nyttiggjøre seg arbeidsmarkedsetatens tilbud og virkemidler for sine brukere. Samarbeidet har også til hensikt å redusere «kasteballproblematikk» slik at brukerne i større grad opplever et helhetlig offentlig hjelpetilbud. Et sentralt spørsmål er imidlertid i hvilken grad satsingen fører mennesker over i arbeid.

Sluttmeldekort, svaropplutning og hensikten med denne analysen

NAV rapporterer jevnlig til departementet når det gjelder status i satsingen. Som ledd i denne rapporteringen inngår statistikk over overgang til arbeid, basert på opplysninger gitt på sluttmeldekort. Alle tidligere arbeidssøkere får 2–3 måneder etter inaktivering fra arbeidssøkerregisteret, tilsendt et sluttmeldekort, der de besvare hva slags aktivitet de er i etter at de sluttet å melde seg som arbeidssøker. Statistikk fra sluttmeldekortet er viktig for å få kjennskap til arbeidsmarkedstilpasningen for tidligere registrerte arbeidssøkere.

Siden de tidligere prosjektdeltakere som fortsatt er arbeidssøkere ennå ikke har fått tilsendt noe sluttmeldekort, vil sluttmeldekortstatistikk til enhver tid kun gjelde de som i tillegg til å være ute av prosjektet også er inaktivert fra arbeidssøkerregisteret. Sluttmeldekortene vil også først og fremst si noe om årsaker til inaktivering, ikke nødvendigvis hvordan status er på et senere tidspunkt. I denne artikkelen skal vi benytte både sluttmeldekort og registerdata for å si noe om hvordan det siden går med de som fikk bistand gjennom Tiltaksplan mot fattigdom i 2004.

Analysen vil samtidig si noe om sluttmeldekortenes utsagnskraft når det gjelder personer som har fått bistand gjennom satsingen. For denne gruppen ligger nemlig svar-

opplutningen på utsendte sluttmeldekort svært lavt. Generelt ligger svaropplutningen på sluttmeldekortundersøkelsen på om lag 65 prosent og en oppfølgingsundersøkelse blant tidligere arbeidssøkere viser at undersøkelsen generelt har god utsagnskraft². Blant tidligere deltakere i Tiltaksplan mot fattigdom, er imidlertid svarprosenten lav. Bare 35–40 prosent av sluttmeldekortene som blir sendt ut til denne målgruppen blir besvart. For denne gruppen tidligere arbeidssøkere kan det derfor i større grad reises spørsmål om de besvarte sluttmeldekortene gir et godt bilde av arbeidsmarkedstilpasningen for alle tidligere prosjektdeltakere.

Sluttmeldekortenes utsagnskraft vil her bli testet ved å sammenligne personer som har besvart og personer som har mottatt men ikke besvart sluttmeldekort, når det gjelder registeropplysninger om ansettelsesforhold og om senere retur til nye arbeidssøkerperioder. Hvis vi finner store forskjeller mellom de to gruppene, vil vi ha grunn til å tro at mottatte sluttmeldekort svar i stor grad overestimerer overgangen til arbeid for de som ikke har svart. Motsatt styrker det sluttmeldekortenes utsagnskraft dersom vi finner at det kun er mindre forskjeller mellom besvart- og ubesvartgruppen.

I tillegg til å teste sluttmeldekortenes utsagnskraft og å undersøke hvordan det har gått med de som fikk bistand gjennom satsingen i 2004, skal vi i denne artikkelen også undersøke om det er forskjeller mellom de ulike satsingsstedene i landet når det gjelder i hvilken grad de har lykkes i arbeidet med å bringe mennesker over i en mer selvhjulpne situasjon. I denne analysen tar vi hensyn til ulike kjennetegn ved prosjektdeltakerne samt til arbeidsmarkedssituasjonen der hver enkelt bor. Betydningen av hver av disse faktorene for senere utfall blir dermed også analysert.

Utvalg og datamateriale

Som nevnt over består utvalget i denne analysen av personer som fikk bistand gjennom prosjektet Tiltaksplan mot fattigdom i 2004. Alle personer som i løpet av dette året har vært merket med «Prosjekt Tiltaksplan» eller «Prosjekt Tiltaksplan Innvandrere» i saksbehandlingssystemet Arena, er med i analysen. Utvalget er dermed avgrenset med utgangspunkt i arbeidssøkerregisteret, og består av 8 599 personer. Personer som har vært tilmeldt LAR-prosjektet er ikke med i analysen.

² Aetat gjennomførte i 2003/2004 en oppfølgingsundersøkelse blant tidligere arbeidssøkere. Se www.nav.no, Jobb og Arbeidsliv, //Mer om tall og Analyse, Andre rapporter, Rapportarkivet: «Oppfølgingsundersøkelse blant arbeidssøkere som sluttet å melde seg ved Aetat høsten 2002». Undersøkelsen viser at personer som ikke besvarer sluttmeldekortet i gjennomsnitt har en noe lavere overgang til arbeid enn de som svarer, men at sluttmeldekortundersøkelsen likevel gir et godt bilde av arbeidsmarkedstilpasningen til tidligere arbeidssøkere. Undersøkelsen gir ikke svar på sluttmeldekortenes utsagnskraft når det gjelder deltakere i Tiltaksplan mot fattigdom spesifikt.

Datamaterialet inneholder opplysninger om ulike bakgrunnskjennetegn ved prosjektdeltakerne, informasjon om senere perioder som arbeidssøker, informasjon om motatte rehabiliteringspenger, uførepensjon og tidsbegrenset uførestønad, om ansettelsesforhold registrert i AA-registeret (Arbeidstaker- og arbeidsgiverregisteret), samt opplysninger om utsendte og besvarte sluttmeldekort.

DE FIKK BISTAND GJENNOM TILTAKSPLAN MOT FATTIGDOM I 2004 – HVA HAR SKJEDD SIDEN?

Åtte av ti har blitt inaktivert som arbeidssøker og fått tilsendt sluttmeldekort

En del av de som får bistand gjennom Tiltaksplan mot fattigdom blir avklart i forhold til arbeid, skolegang eller annet i løpet av prosjektperioden og blir i den forbindelse inaktivert som arbeidssøkere. Disse sier vi har hatt *direkte avgang* fra prosjektet. De var tilmeldt prosjektet helt inntil de gikk i avgang som arbeidssøker og fikk tilsendt sluttmeldekort. Andre prosjektdeltakere fortsetter å melde seg som arbeidssøker i en tid etter at de er ute av prosjektet.

Disse sier vi er *innom annen service* i etaten. De får da oppfølging og bistand på linje med andre arbeidssøkere, og får først tilsendt sluttmeldekort når de på et senere tidspunkt er inaktivert som arbeidssøker.

Av alle de som fikk bistand gjennom satsingen i 2004, viser det seg at 51 prosent har gått i direkte avgang, mens 30 prosent har vært innom annen service i NAV før de senere er blitt inaktivert og fått tilsendt sluttmeldekort. I alt har altså 81 prosent på ett eller annet tidspunkt fått tilsendt sluttmeldekort etter at de deltok i prosjektet i 2004. 19 prosent har per i dag aldri vært inaktive så lenge at de har fått tilsendt sluttmeldekort (tabell 1).

Sluttmeldekort viser høy overgang til arbeid

Statistikk basert på sluttmeldekort viser en relativt høy overgang til jobb for tidligere prosjektdeltakere. Hele 46 prosent av de som har besvart sluttmeldekortet oppgir at de har gått over i heltids- eller deltidsarbeid (tabell 2).

Andelen som oppgir at de er gått over i jobb ligger 5 prosentpoeng lavere blant de som har vært innom annen service enn blant de som har gått i direkte avgang.

Tabell 1.

Fordeling på direkte avgang, avgang etter å ha vært innom annen service og andre. Personer som har mottatt bistand gjennom Tiltaksplan mot fattigdom i 2004

Direkte avgang (inaktivert fra arbeidssøkerregisteret samtidig med at en gikk ut av prosjektet)	51 %
Innom annen service (fortsatt registrert som arbeidssøker i en tid etter at en gikk ut av prosjektet)	30 %
Fortsatt registrert arbeidssøker eller har ikke vært inaktivert lenge nok til å få tilsendt sluttmeldekort	19 %
Sum	100 %
N	8 599

KILDE: NAV

Tabell 2.

Årsaker til inaktivering fra arbeidssøkerregisteret. Statistikk basert på sluttmeldekort mottatt fra personer som fikk bistand gjennom Tiltaksplan mot fattigdom i 2004 og som siden er blitt inaktivert. Sluttmeldekort fra første inaktiveringstidspunkt.

	Direkte avgang	Innom annen service	Total
Arbeid	48 %	43 %	46 %
Studier/skolegang	8 %	9 %	8 %
Langvarig sykemeldt, trygdeordninger	15 %	16 %	15 %
Arbeidsledig	18 %	20 %	19 %
Annet	10 %	12 %	11 %
Sum	100 %	100 %	100 %
Antall besvarte sluttmeldekort	1 663	1 004	2 667

KILDE: NAV

Andelen som oppgir at de fortsatt er arbeidsledige eller har hatt overgang til langvarig sykemelding eller trygdeordninger – ligger derimot høyere blant de som har vært innom annen service. Dette er uttrykk for at de som fortsatt står registrert som arbeidssøkere en tid etter bistand gjennom satsingen er en gruppe som i gjennomsnitt står noe svakere på arbeidsmarkedet enn de som går i direkte avgang. Høsten 2006 er det imidlertid gått omkring to år siden personene i utvalget var prosjektdeltakere. Hele 81 prosent av dem har på ett eller annet tidspunkt blitt inaktivert og fått tilsendt sluttmeldekort. Likevel viser det seg altså at overgangen til arbeid blant de som har vært innom annen service i etaten bare i liten grad trekker ned overgangen til arbeid for gruppen som helhet.

Det er imidlertid grunn til å anta at de som per i dag ikke har vært inaktivert lenge nok til å få tilsendt sluttmeldekort, med tiden vil bidra til å trekke ned den samlede overgangen til arbeid i sluttmeldekortstatistikken.

Som nevnt tidligere er lav svaropplutning på sluttmeldekortundersøkelsen et problem når det gjelder tidligere prosjektdeltakere i Tiltaksplan mot fattigdom. For å kunne feste lit til sluttmeldekortene fra denne gruppen må vi vite litt mer om sluttmeldekortenes utsagnskraft for den store gruppen som har mottatt sluttmeldekort men som ikke har svart. Dette kan gjøres ved å sammenligne besvart- og ubesvartgruppen når det gjelder registeropplysninger om ansettelsesforhold og om retur til nye arbeidssøkerperioder. Denne analysen vil dermed også gi et bilde av hvor mange i målgruppen som returnerer til NAV som arbeidssøkere på et senere tidspunkt.

43 prosent av de som ble inaktivert i 2004 har vært registrert med et ansettelsesforhold i løpet av 2005 eller 2006

Hvis vi ser nærmere på de i utvalget som ble inaktivert som arbeidssøker i løpet av 2004, finner vi at 43 prosent har vært registrert med et arbeidsforhold i AA-registeret i løpet av perioden januar 2005 tom. september 2006. Andelen er 9 prosentpoeng høyere blant de som har svart på sluttmeldekortet enn blant de som ikke har svart. Dette tyder på at besvartgruppen i gjennomsnitt er en «sterkere» gruppe enn ubesvartgruppen og at sluttmeldekort-svar sannsynligvis i noen grad overestimerer overgang til arbeid for personer som har fått bistand gjennom prosjektet. Ubesvartgruppen trekker ned andelen med registrert ansettelsesforhold slik at denne ligger 6 prosentpoeng lavere totalt sett enn andelen for besvartgruppen (figur 1).

Mange returnerer til nye arbeidssøkerperioder på et senere tidspunkt

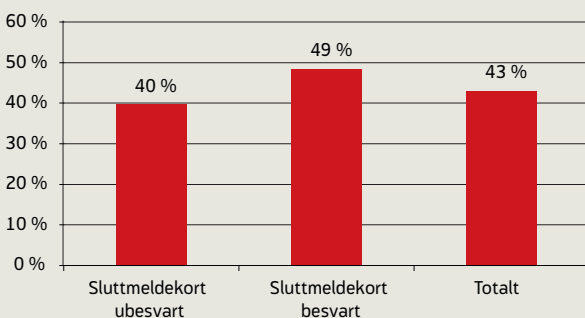
Selv om både sluttmeldekort og AA-register viser at mange av prosjektdeltakerne går over i perioder med arbeid, viser det seg at returen til nye arbeidssøkerperioder er høy.

Blant de som ble inaktivert og fikk tilsendt sluttmeldekort i 2004, har to tredjedeler vært registrert som arbeidssøker igjen i løpet av 2005 eller 2006 (figur 2). Andelen som returnerer til nye arbeidssøkerperioder er noe høyere blant de som ikke har besvart sluttmeldekortet enn blant de som har svart.

Ser vi på andelen som er registrert som arbeidssøker ved utgangen av september 2006, får vi et litt annet bilde.

Figur 1:

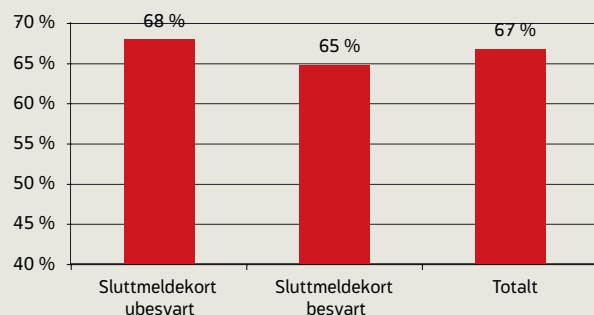
Andel med ansettelsesforhold registrert i AA-registeret i løpet av perioden januar 2005 tom. september 2006. Personer som fikk bistand gjennom Tiltaksplan mot fattigdom i 2004 og som ble inaktivert som arbeidssøker samme år. Inndelt etter sluttmeldekort besvart og sluttmeldekort ubesvart.



KILDE: NAV

Figur 2:

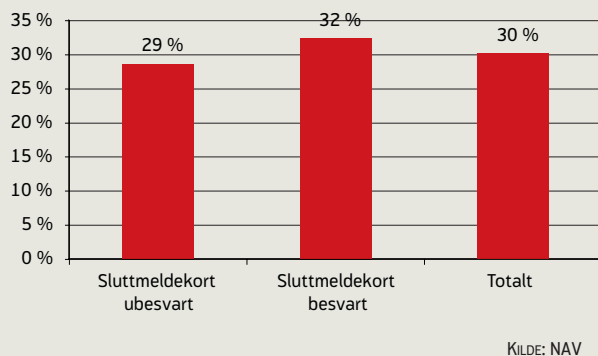
Andel registrert som arbeidssøker (ordinær eller yrkeshemmet) i løpet av perioden januar 2005 tom. september 2006. Personer som fikk bistand gjennom Tiltaksplan mot fattigdom i 2004 og som ble inaktivert som arbeidssøker samme år. Inndelt etter sluttmeldekort besvart og sluttmeldekort ubesvart.



KILDE: NAV

Figur 3.

Andel registrert som arbeidssøker (ordinær eller yrkeshemmet) ved utgangen av september 2006. Personer som fikk bistand gjennom Tiltaksplan mot fattigdom i 2004 og som ble inaktivert som arbeidssøker samme år. Inndelt etter sluttmeldekort besvart og sluttmeldekort ubesvart.



Her viser det seg faktisk at andelen ligger litt høyere i besvartgruppen enn i ubesvartgruppen, 32 mot 29 prosent.

Alt i alt kan vi si at selv om overgangen til arbeid ser ut til å være høy blant personer som har fått bistand gjennom Tiltaksplan mot fattigdom og som inaktiveres fra arbeidssøkerregisteret, så er returen til nye arbeidssøkerperioder også høy. Forskjellene mellom de som har besvart og de som ikke har besvart sluttmeldekortet er imidlertid ikke helt entydig. Dette modererer bildet av besvartgruppen som en «sterkere» gruppe enn ubesvartgruppen. Totalt sett er det grunn til å tro at sluttmeldekortsvarene fra tidligere prosjektdeltakere i moderat grad overestimerer overgang til arbeid.

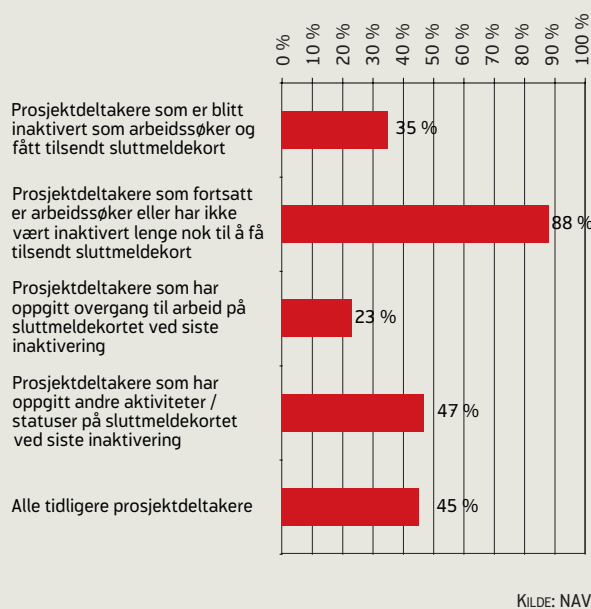
45 prosent er i dag registrert som arbeidssøkere og/eller som mottakere av rehabiliteringspenger eller uføreytelser

Som før nevnt har åtte av ti av de som fikk bistand gjennom Tiltaksplan mot fattigdom i 2004, siden vært inaktivert som arbeidssøker så lenge at de har fått tilsendt sluttmeldekort. Om lag en tredjedel av disse er tilbake ved NAV ved utgangen av september 2006, enten som mottakere av rehabiliteringspenger, uførepensjon eller tidsbegrenset uførestønad, eller som yrkeshemmet eller ordinær arbeidssøker (figur 4, øverste søyle). Dette gjelder litt under en fjerdedel av de som på sluttmeldekortet oppga at de var gått over i arbeid (midterste søyle). I alt er 45 prosent av prosjektdeltakerne fra 2004 enten arbeidssøkere, uføre eller på rehabiliteringspenger ved utgangen av september 2006 (nederste søyle).

Blant disse teller uføretrygdede 2 prosent, yrkeshemmede 19 prosent, og helt ledige og ordinære tiltaksdeltakere 17 prosent. Rehabiliteringspengemottakere teller 4 prosent og delvis ledige / delvis sysselsatte arbeidssøkere 2 prosent (tabell 3).

Figur 4:

Andel som mottar rehabiliteringspenger, uføreytelser eller er registrert som arbeidssøker ved utgangen av september 2006. Personer som fikk bistand gjennom Prosjekt Tiltaksplan i 2004.



Anslagsvis er en fjerdedel i arbeid høsten 2006

4 700 personer eller 55 prosent av prosjektdeltakerne fra 2004 er verken registrert som arbeidssøker eller som mottaker av rehabiliteringspenger eller uføreytelser ved utgangen av september 2006. Blant disse er om lag 1 800 på samme tid registrert med et ansettelsesforhold i AA-registeret. Dette utgjør en andel på 21 prosent blant alle som var prosjektdeltakere i 2004.

I tillegg finner vi mer enn 600 personer med et ansettelsesforhold i den gruppen som ved utgangen av september 2006 er registrert som arbeidssøkere eller mottakere av rehabiliteringspenger/uføreytelse. Dermed er i alt 2 450 eller 28 prosent av prosjektdeltakerne fra 2004 registrert med et ansettelsesforhold ved utgangen av september 2006. Enkelte av disse er i deltidsarbeid mens andre er ute av arbeid grunnet sykdom eller permisjon. Imidlertid kan vi i noen grad også ha tilfeller der personer er i jobb uten at dette er registrert i AA-registeret, fordi de driver selvstendig næringsvirksomhet. Det er imidlertid lite trolig at dette har et stort omfang blant personer som har fått bistand gjennom Tiltaksplan mot fattigdom. Samlet kan vi si at anslagsvis en fjerdedel av de som bistand gjennom Tiltaksplan mot fattigdom i 2004 er i heltids- eller deltidsjobb rundt to år senere, ved utgangen av september 2006³.

³ I tillegg kan enkelte av de tidligere prosjektdeltakerne være i «svart» arbeid og derfor ikke registrert i AA-registeret. Det er vanskelig å si hvor stort omfang dette kan ha.

Tabell 3:

Status ved utgangen av september 2006. Personer som fikk bistand gjennom Prosjekt Tiltaksplan i 2004.**Arbeidssøker, uføretrygdet eller mottaker av rehabiliteringspenger (45%):**

Uføreytelse og ikke arbeidssøker	1,8 %
Uføreytelser og registrert som arbeidssøker	0,1 %
Uføreytelse og yrkeshemmet	0,4 %
Yrkeshemmet med attføringsepenger	8,0 %
Yrkeshemmet med andre ytelser (individstønad, dagpenger, ventestønad eller rehabiliteringspenger)	4,2 %
Yrkeshemmet uten ytelse	6,8 %
Mottar rehabiliteringspenger og er ikke registrert som arbeidssøker	4,2 %
Helt ledig med rehabiliteringspenger	0,2 %
Helt ledig med dagpenger, ventestønad eller ventelønn	3,5 %
Helt ledig uten ytelser	10,5 %
Ordinær tiltaksdeltaker	2,7 %
Delvis ledig / delvis sysselsatt med dagpenger eller ventestønad	0,6 %
Delvis ledig / delvis sysselsatt uten ytelser	1,8 %
Andre registrerte arbeidssøkere	0,5 %

Ikke arbeidssøker, uføretrygdet eller mottaker av rehabiliteringspenger (55%):

Registrert med ansettelsesforhold i AA-registeret	21,1 %
Restgruppe (skolegang, omsorgspermisjon, sykemeldt, ikke-registrert ledighet og annet)	33,6 %

Sum

N 100,0 %

KILDE: NAV

VARIASJONER I MÅLOPPNÅELSE MELLOM SATSINGSSTEDENE?

Som nevnt innledningsvis har hvert enkelt satsingssted hatt stor frihet når det gjelder utforming av samarbeidsformer og oppfølgingsrutiner. Dette kan ha hatt betydning for i hvilken grad man har lykket med å bringe deltakerne over i en mer selvhjulpne livssituasjon. I den videre analysen skal vi derfor sammenligne satsingsstedene når det gjelder hvordan det senere går med prosjektdeltakerne.

«Suksess» slik det her skal måles

For å gjennomføre en slik analyse behøves et suksessmål. Det kan være vanskelig å komme fram til en enkel og udiskutabel definisjon av hva man skal regne som en «vellykket utgang» eller «suksess» når det gjelder personer som har fått bistand gjennom Tiltaksplan mot fattigdom. Hensikten her er imidlertid ikke å komme med noe entydig svar når det gjelder hvor vellykket satsingen har vært, men å sammenligne satsingsstedene med hensyn til måloppnåelse. Det konstrueres derfor et suksessmål basert på registeropplysninger av ansettelsesforhold, nye arbeidssøkerperioder, samt mottak av rehabiliteringspenger og uføreytelser.

Eksplisitt defineres «suksess» i den videre analysen slik: *at en er registrert med et ansettelsesforhold i AA-registeret, at en ikke har vært registrert som arbeidssøker ved NAV i løpet av det siste halve året, samt at en ikke mottar rehabiliteringspenger, tidsbegrenset utførestønad eller varig uførepensjon. Måletidspunktet er satt til utgangen av september 2006.*

Måloppnåelsen varierer mellom satsingsstedene

Andelen i utvalget som etter den valgte avgrensningen faller inn under suksessgruppen, er 18 prosent for utvalget som helhet. Imidlertid finner vi store variasjoner hvis vi sammenligner satsingsstedene. Tabell 4 viser suksessraten ved de ulike satsingsstedene i landet. Hvert satsingssted kan omfatte flere kommuner men bare ett NAV Arbeid lokalkontor. I tabellen benyttes derfor NAV-kontorene som referanse.

Vi finner en del variasjoner mellom satsingsstedene når det gjelder andel som faller inn under den valgte suksessdefinisjonen. Mens suksessraten er på hele 30 prosent i Arendal, ligger den under 15 prosent en rekke steder. Oslo Øst og Oslo Sentrum kommer godt ut av sammenligningen. Suksessraten der ligger på 23 prosent.

Tabell 4:

Suksessrate ved de ulike satsingsstedene for Tiltaksplan mot Fattigdom i 2004. Andel prosjektdeltakere fra 2004 som ved utgangen av september 2006 var registrert med et ansettelsesforhold, ikke mottok rehabiliteringspenger, uførepensjon eller tidsbegrenset uførestønad, eller hadde vært registrert som arbeidssøker i løpet av siste halvår

Satsingssteder	Kommuner	Suksessrate	Antall deltakere
NAV Arbeid Oslo Øst	Oslo	23 %	629
NAV Arbeid Moss	Moss	20 %	244
NAV Arbeid Fredrikstad	Fredrikstad	21 %	227
NAV Arbeid Sarpsborg	Sarpsborg	< 15%	150
NAV Arbeid Sandvika	Bærum, Asker	16 %	169
Andre*	Andre*	< 15%	105
NAV Arbeid Oslo Nord	Oslo	19 %	431
NAV Arbeid Oslo Vest	Oslo	19 %	201
NAV Arbeid Oslo Sør	Oslo	21 %	456
NAV Arbeid Oslo Sentrum	Oslo	23 %	449
NAV Arbeid Hamar	Hamar	17 %	71
NAV Arbeid Brumunddal	Ringsaker	< 15%	75
NAV Arbeid Kongsvinger	Kongsvinger	16 %	38
NAV Arbeid Lillehammer	Lillehammer	< 15%	12
NAV Arbeid Gjøvik	Gjøvik	< 15%	110
NAV Arbeid Drammen	Drammen	< 15%	207
NAV Arbeid Kongsberg	Kongsberg	20 %	44
NAV Arbeid Hokksund	Nedre Eiker	19 %	64
NAV Arbeid Tønsberg	Tønsberg, Nøtterøy, Tjøme	< 15%	144
NAV Arbeid Grenland	Porsgrunn, Skien	< 15%	541
NAV Arbeid Arendal	Arendal	30 %	108
NAV Arbeid Kristiansand	Kristiansand	21 %	436
NAV Arbeid Haugesund	Haugesund	21 %	291
NAV Arbeid Kopervik	Karmøy	22 %	76
NAV Arbeid Stavanger	Stavanger	16 %	332
NAV Arbeid Knarvik	Bergen	20 %	292
NAV Arbeid Bergen	Bergen	19 %	764
NAV Arbeid Nesttun	Bergen	19 %	162
NAV Arbeid Loddefjord	Bergen	19 %	109
NAV Arbeid Førde	Førde	21 %	76
NAV Arbeid Ålesund	Ålesund	21 %	47
NAV Arbeid Kristiansund	Kristiansund	< 15%	71
NAV Arbeid Orkanger	Orkdal, Agdenes, Meldal, Skaun	< 15%	29
NAV Arbeid Trondheim Sentrum	Trondheim	20 %	269
NAV Arbeid Saupstad	Trondheim	24 %	74
NAV Arbeid Trondheim Øst	Trondheim	15 %	151
NAV Arbeid Trondheim Syd	Trondheim	21 %	61
NAV Arbeid Steinkjer	Steinkjær	< 15%	101
NAV Arbeid Levanger	Levanger	< 15%	69
NAV Arbeid Verdal	Verdal	19 %	64
NAV Arbeid Bodø	Bodø	< 15%	105
NAV Arbeid Narvik	Narvik	17 %	30
NAV Arbeid Fauske	Fauske	< 15%	98
NAV Arbeid Rana	Rana	15 %	91
NAV Arbeid Harstad	Harstad	< 15%	101
NAV Arbeid Tromsø	Tromsø	< 15%	88
NAV Arbeid Alta	Alta	< 15%	88
NAV Arbeid Karasjok	Karasjok	< 15%	94
NAV Arbeid Kautokeino	Kautokeino	< 15%	20
I alt		19 %	8 664

* I enkelte tilfeller har deltakere bosted/tilhørighet til kommuner eller NAV-kontor som ikke deltok i satsingen i 2004.

KILDE: NAV

Mange faktorer kan ha betydning for måloppnåelse

Det er mulig at variasjonen i måloppnåelsen mellom satsingsstedene i noen grad skyldes systematiske forskjeller mellom stedene når det gjelder prosjektdeltakernes demografiske eller sosiale kjennetegn. For eksempel kan kjønn, alder og utdanningsnivå ha betydning for senere utfall, og sammensetningen av deltakerne mht slike kjennetegn kan tenkes å variere noe fra satsingssted til satsingssted. En må derfor korrigere for dette hvis en skal undersøke hvilken betydning stedstilhørighet har for senere overgang til arbeid eller trygd.

Også personlige kjennetegn som vi ikke har registerinformasjon om vil ha betydning for hvordan det senere går med prosjektdeltakerne. Dette dreier seg om personlighet og personlige ressurser, forhold som sannsynligvis er av stor betydning for hvordan en lykkes på arbeidsmarkedet. I registeranalyser vil det alltid være vanskelig å kontrollere for kjennetegn som ikke er registrerte. I denne analysen velger vi imidlertid å la informasjon om arbeidssøkerstatus fungere som en slags indikator for personlige ikke-registrerte kjennetegn. En del av de som mottar bistand gjennom Tiltaksplan mot fattigdom, er samtidig registrert med arbeidssøkerstatusen yrkeshemmet. Dette er fordi de får attføringsbistand fra NAV. I hovedtrekk vil det være de med de svakeste jobbmulighetene i utgangspunktet som får slik attføringsbistand og dermed blir registrert som yrkeshemmet. De sterkeste prosjektdeltakerne vil i større grad komme i tiltak som arbeidspraksis eller lønnstilskudd, og dermed bli registrert som ordinære arbeidssøkere. Selv om det også kan være lokale variasjoner når det gjelder praksis for valg av type tiltak, antar vi at sammensetningen av ordinære og yrkeshemmede blant prosjektdeltakerne i alle fall i noen grad vil være uttrykk for deltakernes personlige og ikke-registrerte egenskaper.

Attføringsbistand gis til personer som av enten medisinske eller sosiale grunner trenger ekstra hjelp for å komme (tilbake) i arbeid. Imidlertid er attføringspenger etter Folketrygdens paragraf 11-5, forbeholdt de tilfeller der det ligger en medisinsk årsak til attføringsbehovet. Enkelte av de som fikk bistand gjennom Tiltaksplan mot fattigdom i 2004, mottok attføringspenger i løpet av samme år⁴, og det kan tenkes at denne gruppen har ulike muligheter på arbeidsmarkedet enn andre yrkeshemmede eller andre prosjektdeltakere. Det kan tenkes at andelen som får innvilget attføringspenger varierer mellom satsingsstedene og det tas derfor hensyn til dette i analysen.

Den lokale arbeidsmarkedssituasjonen kan også ha innvirkning på hvilke muligheter den enkelte har på arbeidsmarkedet. Ledighetsnivået henger gjerne sammen med

etterspørselen etter arbeidskraft samt i hvilken grad arbeidssøkere må konkurrere om de ledige jobbene. Det er derfor i utgangspunktet grunn til å tro at det også for prosjektdeltakerne i Tiltaksplan mot fattigdom, vil være enklere å komme over i arbeid i områder med lav ledighet enn i områder med høy ledighet. Endring i ledighetsnivået over en periode kan også tenkes å ha betydning. Siden ledigheten og endringer i ledighetsnivået varierer mellom de ulike satsingsstedene, er dette to forhold det er viktig å kontrollere for i analysen.

Forskjellene mellom satsingsstedene reduseres når vi tar hensyn til personlige kjennetegn ved prosjektdeltakerne

For å ta hensyn til de andre mulige påvirkningsfaktorene i sammenligningen mellom satsingsstedene, benyttes logistisk regresjonsanalyse som analysemetode. I analysen undersøkes sannsynligheten for å falle inn under den valgte suksess-definisjonen. Hensikten med analysen er å undersøke i hvilken grad forskjellene mellom satsingsstedene skyldes variasjoner i den lokale arbeidsmarkedssituasjonen eller variasjoner i personlige kjennetegn ved deltakerne. Resultatene fra regresjonsanalysen er fremstilt i vedlegg 1.

Modell I i regresjonsanalysen viser en ren bivariat sammenheng mellom satsingssted og måloppnåelse. Modellen viser hvilke satsingssteder som har signifikant⁵ svakere resultater enn Oslo Øst. De aktuelle stedene er merket av i tabell 5, første kolonne fra venstre.

I modell II i analysen er det tatt hensyn til om deltakerne i løpet av 2004 var registrert som yrkeshemmet, og om de mottok attføringspenger. Det viser seg at disse to forholdene har stor forklarings-effekt på sannsynligheten for suksess. Sannsynligheten for å tilhøre suksessgruppen er lavere blant de som i 2004 var registrert som yrkeshemmede enn blant de som ikke var det. Den er også lavere for de som mottok attføringspenger enn for de som ikke mottok denne ytelsen. Når en tar hensyn til disse to forholdene reduseres variasjonen mellom satsingsstedene betydelig. En del av satsingsstedene har dermed ikke lenger signifikant svakere resultater enn Oslo Øst. Disse satsingsstedene er: Sarpsborg, Brumunddal, Tønsberg, Stavanger, Kristiansund, Fauske og Harstad. Analysen indikerer at på disse stedene har mange av prosjektdeltakerne hatt relativt store utfordringer i utgangspunktet, og at dette er en av årsakene til at disse stedene kommer svakt ut når det gjelder skår på suksessraten. De stedene som fortsatt har signifikant svakere sannsynlighet for måloppnåelse enn Oslo Øst er merket av i tabell 5, andre kolonne.

⁴ I noen tilfeller får prosjektdeltakere i Tiltaksplan mot fattigdom innvilget attføringspenger. Disse personene skal etter retningslinjene registreres ut av prosjektet og i stedet få ordinær oppfølging gjennom NAV Arbeid.

⁵ Med «signifikant» menes her at sannsynligheten for at måloppnåelsen for satsingsstedet faktisk er forskjellig (svakere) enn referanse-kategorien Oslo Øst, er minst 95 prosent ($p < 0,05$).

Tabell 5:

Satsingssteder med signifikant svakere sannsynlighet for å falle inn under den valgte suksessdefinisjonen (registrert med ansettelsesforhold, ikke mottaker av uføretrygd eller rehabiliteringspenger, ikke arbeidssøker siste halve året). De aktuelle satsingsstedene er avmerket med skravert bakgrunn. Resultater basert på logistisk regresjonsanalyse med tre modeller. Modell I inkluderer kun variabelen satsingssted. Modell II inkluderer også opplysninger om tidligere status som yrkeshemmet og mottak av attføringspenger. I modell III er det i tillegg tatt hensyn til ulike sosial og demografiske kjennetegn samt arbeidsmarkedet lokalt.

MODELL I	MODELL II	MODELL III
NAV Arbeid Oslo Øst	NAV Arbeid Oslo Øst	NAV Arbeid Oslo Øst
NAV Arbeid Moss	NAV Arbeid Moss	NAV Arbeid Moss
NAV Arbeid Fredrikstad	NAV Arbeid Fredrikstad	NAV Arbeid Fredrikstad
NAV Arbeid Sarpsborg	NAV Arbeid Sarpsborg	NAV Arbeid Sarpsborg
NAV Arbeid Sandvika	NAV Arbeid Sandvika	NAV Arbeid Sandvika
Andre*	Andre*	Andre*
NAV Arbeid Oslo Nord	NAV Arbeid Oslo Nord	NAV Arbeid Oslo Nord
NAV Arbeid Oslo Vest	NAV Arbeid Oslo Vest	NAV Arbeid Oslo Vest
NAV Arbeid Oslo Sør	NAV Arbeid Oslo Sør	NAV Arbeid Oslo Sør
NAV Arbeid Oslo Sentrum	NAV Arbeid Oslo Sentrum	NAV Arbeid Oslo Sentrum
NAV Arbeid Hamar	NAV Arbeid Hamar	NAV Arbeid Hamar
NAV Arbeid Brumunddal	NAV Arbeid Brumunddal	NAV Arbeid Brumunddal
NAV Arbeid Kongsvinger	NAV Arbeid Kongsvinger	NAV Arbeid Kongsvinger
NAV Arbeid Lillehammer	NAV Arbeid Lillehammer	NAV Arbeid Lillehammer
NAV Arbeid Gjøvik	NAV Arbeid Gjøvik	NAV Arbeid Gjøvik
NAV Arbeid Drammen	NAV Arbeid Drammen	NAV Arbeid Drammen
NAV Arbeid Kongsberg	NAV Arbeid Kongsberg	NAV Arbeid Kongsberg
NAV Arbeid Hokksund	NAV Arbeid Hokksund	NAV Arbeid Hokksund
NAV Arbeid Tønsberg	NAV Arbeid Tønsberg	NAV Arbeid Tønsberg
NAV Arbeid Grenland	NAV Arbeid Grenland	NAV Arbeid Grenland
NAV Arbeid Arendal	NAV Arbeid Arendal	NAV Arbeid Arendal
NAV Arbeid Kristiansand	NAV Arbeid Kristiansand	NAV Arbeid Kristiansand
NAV Arbeid Haugesund	NAV Arbeid Haugesund	NAV Arbeid Haugesund
NAV Arbeid Kopervik	NAV Arbeid Kopervik	NAV Arbeid Kopervik
NAV Arbeid Stavanger	NAV Arbeid Stavanger	NAV Arbeid Stavanger
NAV Arbeid Knarvik	NAV Arbeid Knarvik	NAV Arbeid Knarvik
NAV Arbeid Bergen	NAV Arbeid Bergen	NAV Arbeid Bergen
NAV Arbeid Nesttun	NAV Arbeid Nesttun	NAV Arbeid Nesttun
NAV Arbeid Loddefjord	NAV Arbeid Loddefjord	NAV Arbeid Loddefjord
NAV Arbeid Førde	NAV Arbeid Førde	NAV Arbeid Førde
NAV Arbeid Ålesund	NAV Arbeid Ålesund	NAV Arbeid Ålesund
NAV Arbeid Kristiansund	NAV Arbeid Kristiansund	NAV Arbeid Kristiansund
NAV Arbeid Orkanger	NAV Arbeid Orkanger	NAV Arbeid Orkanger
NAV Arbeid Trondheim Sentrum	NAV Arbeid Trondheim Sentrum	NAV Arbeid Trondheim Sentrum
NAV Arbeid Saupstad	NAV Arbeid Saupstad	NAV Arbeid Saupstad
NAV Arbeid Trondheim Øst	NAV Arbeid Trondheim Øst	NAV Arbeid Trondheim Øst
NAV Arbeid Trondheim Syd	NAV Arbeid Trondheim Syd	NAV Arbeid Trondheim Syd
NAV Arbeid Steinkjer	NAV Arbeid Steinkjer	NAV Arbeid Steinkjer
NAV Arbeid Levanger	NAV Arbeid Levanger	NAV Arbeid Levanger
NAV Arbeid Verdal	NAV Arbeid Verdal	NAV Arbeid Verdal
NAV Arbeid Bodø	NAV Arbeid Bodø	NAV Arbeid Bodø
NAV Arbeid Narvik	NAV Arbeid Narvik	NAV Arbeid Narvik
NAV Arbeid Fauske	NAV Arbeid Fauske	NAV Arbeid Fauske
NAV Arbeid Rana	NAV Arbeid Rana	NAV Arbeid Rana
NAV Arbeid Harstad	NAV Arbeid Harstad	NAV Arbeid Harstad
NAV Arbeid Tromsø	NAV Arbeid Tromsø	NAV Arbeid Tromsø
NAV Arbeid Alta	NAV Arbeid Alta	NAV Arbeid Alta
NAV Arbeid Karasjok	NAV Arbeid Karasjok	NAV Arbeid Karasjok
NAV Arbeid Kautokeino	NAV Arbeid Kautokeino	NAV Arbeid Kautokeino

KILDE: NAV

I modell III i analysen kontrolleres det i tillegg for kjennetegnene kjønn, landbakgrunn⁶, aldersgruppe, utdanningsnivå og yrkespraksis. I tillegg tas det hensyn til det gjennomsnittlige ledighetsnivået i 2005 i den kommunen hver enkelt prosjektdeltaker bor i, samt endring i ledighetsnivået i løpet av 2005⁷. Av de nyintroduserte variablene i modellen viser det seg at bare alder og utdanningsnivå har signifikant betydning for måloppnåelse.

Ved introduksjon av de nevnte variabler i modell III viser det seg at enkelte satsingssteder igjen fremstår med signifikant svakere resultater enn referanse-kategorien Oslo Øst. Dette gjelder Brumunddal, Tønsberg, Stavanger og Orkanger. De stedene som i modell III fortsatt ser ut til å ha en svakere sannsynlighet for måloppnåelse enn Oslo Øst er merket av i tabell 5, tredje kolonne.

Selv om vi i analysen har kontrollert for en rekke forskjellige kjennetegn ved prosjektdeltakerne, vil det fortsatt være personlige kjennetegn ved prosjektdeltakerne som vi ikke får kontrollert for i analysen, og som vi dermed ikke får tatt hensyn til i sammenligningen mellom satsingsstedene. I hvilken grad slike faktorer har betydning kan kun avdekkes gjennom en mer kvalitativ tilnærming. Det kan også være at enkelte satsingssteder reelt sett har en svakere sannsynlighet for måloppnåelse enn referansestedet, men at dette ikke avdekkes som signifikant forskjellig på grunn av få prosjektdeltakere ved disse stedene.

Som nevnt finner vi i analysen ingen signifikant effekt av den lokale arbeidsmarkedssituasjonen på sannsynlighet for måloppnåelse. Verken gjennomsnittlig ledighetsnivå i 2005 eller endring i ledighetsnivået i løpet av samme år viser seg å ha betydning. Dette kan virke overraskende. Det kan imidlertid ha sammenheng med at personer som får bistand gjennom Tiltaksplan mot fattigdom er en gruppe arbeidssøkere med til dels svært omfattende utfordringer, at de derfor har problemer med å komme i ordinært arbeid også i gode tider, dvs. perioder med lav ledighet eller sterk reduksjon i ledigheten.

Analysen påviser ingen selvstendig betydning av prosjektdeltakernes kjønn eller type arbeidserfaring når det gjelder sannsynlighet for måloppnåelse.

Betydningen av å ha vært registrert som yrkeshemmet, av å ha mottatt attføringspenger, samt av landbakgrunn, alder og utdanningsnivå

Regresjonsanalysen viser som nevnt at arbeidssøkerstatus som yrkeshemmet og mottak av attføringspenger i 2004 hver for seg har stor betydning for måloppnåelsen. Konkret viser analysen at sannsynlighet for å falle inn under den valgte suksessdefinisjonen er 40 prosent⁸ lavere for yrkeshemmede prosjektdeltakere enn for de som ikke har vært registrert som yrkeshemmet, og 70 prosent lavere for de som har mottatt attføringspenger i forhold til de som ikke mottok denne ytelsen i 2004.

Yngre prosjektdeltakere har høyere sannsynlighet for å tilhøre suksessgruppen enn eldre. Sannsynligheten er høyest for de under 24 år og de i alderen 25–29 år. Den synker med økende alder. Sett i forhold til de under 24 år er sannsynligheten for å tilhøre suksessgruppen 26 prosent lavere for aldergruppen 30–39 år, 46 prosent lavere for de i alderen 40–49 år, 69 prosent lavere for de i alderen 50–59 år og 80 prosent lavere for de over 60. Når vi finner en såpass stor effekt av alder har dette delvis sammenheng med at eldre arbeidssøkere generelt bruker lenger tid på å komme over i jobb⁹. Delvis kan det ha sammenheng med at eldre prosjektdeltakere i utgangspunktet er en svakere gruppe enn yngre når det gjelder personlige ressurser og forutsetninger, dvs. ikke-registrerte kjennetegn som vi bare delvis får kontrollert for i denne analysen.

Personer med fullført utdanning på videregående skole eller på høyskole eller universitet, har høyere sannsynlighet for å tilhøre suksessgruppen enn personer med kun grunnskoleutdanning. Sannsynligheten er 43 prosent høyere for de med avsluttet videregående skole, 69 prosent høyere for de med høyskole- eller universitetsutdanning på lavere nivå (t.o.m. 4 år), mens den er mer enn 100 ganger så stor for de med høyskole- eller universitetsutdanning på høyere nivå (mer enn 4 år). Sannsynligheten er ikke signifikant forskjellig for grunnskoleutdannede og personer med påbegynt men ikke fullført videregående skole. Som nevnt viser vedlegg 1 resultatene fra regresjonsanalysen.

Vedlegg 2 viser hvordan utvalget i analysen tallmessig og prosentvis fordeler seg når det gjelder de kjennetegn som har vist seg å ha selvstendig betydning for sannsynligheten for måloppnåelse, dvs. aldersgruppe, utdanningsnivå, status som yrkeshemmet i 2004 og mottak av attføringspenger i 2004. Vedlegg 2 viser også hvordan andelen som faller inn under den valgte suksessdefinisjonen varierer mellom deltakerne avhengig av de samme variablene.

⁶ Det skilles her mellom personer født i Norge, personer født i OECD-land og personer født i land utenfor OECD.

⁷ Med ledighetsnivå menes her registrerte ledige som andel av arbeidsstyrken.

⁸ Forskjell i sannsynligheten for måloppnåelse mellom for eksempel tidligere yrkeshemmede og ikke tidligere yrkeshemmede, vil alltid være avhengig av hvilken aldersgruppe, utdanningsgruppe osv. det er tale om. De forskjellene i sannsynlighet for måloppnåelse som her er oppgitt, er basert på den oddsraten (Exp(B)) som regresjonsanalysen genererer under modell III. Forskjellene i sannsynlighet forutsetter dermed at alle de andre variablene i modellen har verdi lik referansegruppen. Forskjellene gir likevel et bilde av hvilken betydning hver av de ulike variablene i analysen generelt har for måloppnåelsen.

⁹ Se for øvrig artikkelen «Varighet som arbeidssøker» i denne utgaven av Rapport om arbeidsmarkedet.

Vedlegg 1.

Logistisk regresjonsanalyse over sannsynlighet for å tilhøre suksessgruppen, dvs. være registrert med ansetelsesforhold, ikke vært registrert som arbeidssøker i løpet av det siste halve året, ikke motta rehabiliteringspenger, uførepensjon eller tidsbegrenset uførestønad. Måletidspunkt: utgangen av september 2006. Personer som fikk bistand gjennom Prosjekt Tiltaksplan i 2004.

	MODELL I				MODELL II				MODELL III			
	B	S.E.	Sig.	Exp(B)	B	S.E.	Sig.	Exp(B)	B	S.E.	Sig.	Exp(B)
Satsingssted (ref. NAV Arbeid Oslo Øst)			0,000				0,011				0,031	
NAV Arbeid Moss	-0,174	0,187	0,351	0,840	0,122	0,191	0,522	1,130	-0,034	0,205	0,870	0,967
NAV Arbeid Fredrikstad	-0,110	0,190	0,560	0,896	-0,154	0,191	0,418	0,857	-0,103	0,215	0,633	0,902
NAV Arbeid Sarpsborg	-0,825	0,275	0,003	0,438	-0,541	0,278	0,052	0,582	-0,529	0,285	0,064	0,589
NAV Arbeid Sandvika	-0,428	0,231	0,064	0,652	0,067	0,238	0,777	1,070	-0,275	0,331	0,406	0,760
Andre*	-0,639	0,303	0,035	0,528	-0,561	0,305	0,066	0,571	-0,833	0,341	0,014	0,435
NAV Arbeid Oslo Nord	-0,216	0,155	0,165	0,806	-0,035	0,158	0,823	0,965	-0,021	0,162	0,896	0,979
NAV Arbeid Oslo Vest	-0,192	0,202	0,343	0,826	-0,069	0,204	0,736	0,933	-0,108	0,210	0,608	0,898
NAV Arbeid Oslo Sør	-0,116	0,150	0,440	0,891	-0,072	0,151	0,632	0,930	-0,128	0,156	0,413	0,880
NAV Arbeid Oslo Sentrum	0,046	0,147	0,755	1,047	0,076	0,148	0,607	1,079	0,043	0,151	0,777	1,044
NAV Arbeid Hamar	-0,360	0,331	0,276	0,698	-0,22	0,335	0,511	0,803	-0,356	0,387	0,357	0,700
NAV Arbeid Brumunddal	-0,893	0,386	0,021	0,410	-0,715	0,389	0,066	0,489	-0,941	0,423	0,026	0,390
NAV Arbeid Kongsvinger	-0,442	0,455	0,332	0,643	-0,404	0,457	0,377	0,667	-0,315	0,474	0,507	0,730
NAV Arbeid Lillehammer	-19,970	11603	0,999	0,000	-20,002	11496	0,999	0,000	-20,303	11478	0,999	0,000
NAV Arbeid Gjøvik	-0,693	0,302	0,022	0,500	-0,62	0,304	0,042	0,538	-0,857	0,348	0,014	0,425
NAV Arbeid Drammen	-0,623	0,224	0,006	0,536	-0,488	0,227	0,031	0,614	-0,547	0,241	0,023	0,579
NAV Arbeid Kongsberg	-0,126	0,386	0,745	0,882	0,016	0,390	0,967	1,016	-0,300	0,430	0,484	0,740
NAV Arbeid Hoksund	-0,234	0,334	0,484	0,791	-0,115	0,337	0,733	0,891	-0,328	0,362	0,366	0,721
NAV Arbeid Tonsberg	-0,592	0,259	0,022	0,553	-0,414	0,262	0,114	0,661	-0,616	0,291	0,034	0,540
NAV Arbeid Grenland	-0,610	0,157	0,000	0,543	-0,369	0,160	0,021	0,691	-0,489	0,169	0,004	0,613
NAV Arbeid Arendal	0,367	0,231	0,112	1,444	0,411	0,235	0,081	1,508	0,032	0,375	0,932	1,032
NAV Arbeid Kristiansand	-0,073	0,151	0,630	0,930	-0,028	0,152	0,856	0,973	-0,142	0,162	0,382	0,868
NAV Arbeid Haugesund	-0,116	0,173	0,505	0,891	-0,109	0,175	0,531	0,896	-0,188	0,183	0,306	0,829
NAV Arbeid Kopervik	-0,012	0,291	0,967	0,988	-0,055	0,293	0,850	0,946	-0,276	0,321	0,389	0,759
NAV Arbeid Stavanger	-0,406	0,177	0,021	0,666	-0,319	0,178	0,073	0,727	-0,585	0,253	0,020	0,557
NAV Arbeid Knarvik	-0,141	0,174	0,418	0,868	-0,002	0,176	0,991	0,998	-0,128	0,195	0,514	0,880
NAV Arbeid Bergen	-0,210	0,133	0,112	0,810	-0,153	0,134	0,253	0,858	-0,264	0,155	0,089	0,768
NAV Arbeid Nesttun	-0,249	0,224	0,265	0,779	-0,140	0,226	0,534	0,869	-0,225	0,242	0,354	0,799
NAV Arbeid Loddefjord	-0,200	0,261	0,443	0,818	-0,176	0,263	0,503	0,839	-0,332	0,276	0,229	0,717
NAV Arbeid Førde	-0,089	0,297	0,764	0,915	-0,036	0,301	0,905	0,965	-0,536	0,413	0,194	0,585
NAV Arbeid Ålesund	-0,076	0,369	0,837	0,927	0,309	0,374	0,408	1,363	0,172	0,393	0,662	1,187
NAV Arbeid Kristiansund	-1,586	0,523	0,002	0,205	-0,935	0,530	0,077	0,393	-1,141	0,581	0,050	0,320
NAV Arbeid Orkanger	-1,370	0,739	0,064	0,254	-1,298	0,742	0,080	0,273	-1,636	0,783	0,037	0,195
NAV Arbeid Trondheim Sentrum	-0,126	0,179	0,480	0,881	0,004	0,181	0,984	1,004	-0,209	0,197	0,289	0,811
NAV Arbeid Saupstad	0,097	0,287	0,734	1,102	0,247	0,291	0,396	1,280	0,070	0,305	0,819	1,072
NAV Arbeid Trondheim Øst	-0,484	0,246	0,049	0,616	-0,331	0,248	0,182	0,718	-0,492	0,266	0,064	0,611
NAV Arbeid Trondheim Syd	-0,074	0,327	0,821	0,929	0,011	0,329	0,974	1,011	-0,133	0,340	0,695	0,875
NAV Arbeid Steinkjer	-0,594	0,303	0,050	0,552	-0,437	0,307	0,155	0,646	-0,465	0,316	0,142	0,628
NAV Arbeid Levanger	-1,317	0,474	0,005	0,268	-0,949	0,479	0,048	0,387	-1,119	0,487	0,022	0,327
NAV Arbeid Verdal	-0,234	0,334	0,484	0,791	-0,018	0,340	0,958	0,982	-0,360	0,445	0,418	0,697
NAV Arbeid Bodø	-0,913	0,333	0,006	0,401	-0,728	0,336	0,030	0,483	-0,818	0,366	0,025	0,442
NAV Arbeid Narvik	-0,377	0,499	0,450	0,686	-0,050	0,504	0,921	0,951	-0,048	0,526	0,927	0,953
NAV Arbeid Fauske	-0,645	0,313	0,039	0,525	-0,604	0,315	0,055	0,547	-0,754	0,395	0,057	0,471
NAV Arbeid Rana	-0,472	0,306	0,122	0,624	-0,456	0,308	0,139	0,634	-0,182	0,365	0,619	0,834
NAV Arbeid Harstad	-0,869	0,333	0,009	0,419	-0,618	0,337	0,066	0,539	-0,582	0,352	0,098	0,559
NAV Arbeid Tromsø	-0,822	0,349	0,019	0,440	-0,813	0,351	0,020	0,443	-1,149	0,398	0,004	0,317
NAV Arbeid Alta	-0,896	0,348	0,010	0,408	-0,932	0,349	0,008	0,394	-0,820	0,382	0,032	0,441
NAV Arbeid Karasjøk	-1,712	1	0,097	0,181	-1,504	1,035	0,146	0,222	-1,131	1,066	0,289	0,323
NAV Arbeid Kautokeino	-0,665	0,626	0,289	0,514	-0,206	0,630	0,744	0,814	-0,038	0,871	0,966	0,963

	MODELL I				MODELL II				MODELL III			
	B	S.E.	Sig.	Exp(B)	B	S.E.	Sig.	Exp(B)	B	S.E.	Sig.	Exp(B)
Konstant modell I	-1,232	0,095	0,000	0,292								
Yrkeshemmet i 2004					-0,651	0,072	0,000	0,522	-0,517	0,074	0,000	0,596
Mottok attføringspenger i 2004					-1,175	0,250	0,000	0,309	-1,208	0,251	0,000	0,299
Konstant modell II					-1,110	0,096	0,000	0,33				
Kjønn (ref: kvinner)									-0,072	0,066	0,271	0,930
Landbakgrunn (ref: norsk)											0,143	
Innvandrer ikke-OECD land									0,134	0,071	0,060	1,143
Innvandrer OECD land									0,140	0,135	0,300	1,150
Aldersgruppe (ref: 24 år og under)											0,000	
25-29 år									-0,103	0,084	0,220	0,902
30-39 år									-0,299	0,08	0,000	0,741
40-49 år									-0,620	0,099	0,000	0,538
50-59 år									-1,182	0,177	0,000	0,307
60 år og over									-1,596	0,524	0,002	0,203
Utdanningsnivå (ref: Grunnskole)											0,000	
Videregående skole, GK og VKI									0,069	0,085	0,412	1,072
Videregående avsluttet utdanning									0,360	0,086	0,000	1,433
Høyere utdanning, inntil 4 år									0,522	0,109	0,000	1,685
Høyere utdanning, over 4 år									0,799	0,169	0,000	2,224
Yrkespraksis (ref: Butikk- og salgsarbeid)											0,225	
Barne- og ungdomsarbeid									-0,214	0,135	0,113	0,807
Akademiske yrker									-0,371	0,292	0,205	0,690
Bygg og anlegg									-0,028	0,129	0,827	0,972
Helse, pleie og omsorg									-0,051	0,144	0,724	0,950
Industriarbeid									-0,076	0,121	0,526	0,926
Undervisning									-0,546	0,263	0,038	0,579
Ingeniør- og ikt-fag									-0,145	0,229	0,525	0,865
Jordbruk, skogbruk og fiske									-0,581	0,274	0,034	0,560
Kontorarbeid									-0,272	0,131	0,038	0,762
Ledere									-0,533	0,503	0,290	0,587
Meglere og konsulenter									0,163	0,204	0,425	1,177
Reiseliv og transport									-0,111	0,115	0,333	0,894
Serviceyrker og annet arbeid									-0,155	0,108	0,151	0,856
Ingen yrkesbakgrunn eller uoppgitt									-0,226	0,125	0,070	0,798
Gjennomsnittlig ledighetsnivå i 2005									-0,193	0,126	0,124	0,824
Endring i ledighetsnivå i 2005									-0,309	0,244	0,205	0,734
Konstant modell IV									-0,411	0,476	0,388	0,663

* I enkelte tilfeller har deltakere bosted/tilhørighet til kommuner eller NAV-kontor som ikke deltok i satsingen i 2004.

Vedlegg 2.

Tallmessig og prosentvis fordeling av utvalget i analysen, på faktorene som har vist seg å ha selvstendig betydning for måloppnåelse, dvs. landbakgrunn, aldersgruppe, utdanningsnivå, status som yrkeshemmet i 2004, mottak av attføringspenger i 2004.

	Antall personer	Prosentvis fordeling	Suksess-rate
Var ikke registrert som yrkeshemmet i 2004	5 503	64 %	22 %
Var registrert som yrkeshemmet i 2004	3 096	36 %	12 %
Sum	8 599	100 %	18 %
Mottok ikke attføringspenger i 2004	8 147	95 %	19 %
Mottok attføringspenger i 2004	452	5 %	4 %
Sum	8 599	100 %	18 %
24 år og under	2 819	33 %	21 %
25-29 år	1 474	17 %	20 %
30-39 år	2 280	27 %	19 %
40-49 år	1 464	17 %	14 %
50-59 år	492	6 %	9 %
60 år og over	70	1 %	6 %
Sum	8 599	100 %	18 %
Grunnskole	2 001	24 %	15 %
Videregående skole, GK og VKI	3 179	38 %	17 %
Videregående avsluttet utdanning	2 016	24 %	22 %
Høyere utdanning, inntil 4 år	909	11 %	23 %
Høyere utdanning, over 4 år	252	3 %	27 %
Sum	8 357	100 %	18 %

KILDE: NAV

Varighet som arbeidssøker

AV FRØYDIS BAKKEN OG LARS CHRISTIAN AASEBØ

SAMMENDRAG

Denne artikkelen omhandler den totale varigheten som arbeidssøker for personer som registrerte seg ved NAV 1. kvartal 2005. Problemstillingen tar for seg i hvilken grad ulike kjennetegn ved arbeidssøkerne, deres arbeidssøkerhistorikk samt det lokale arbeidsmarkedet, påvirker varigheten som arbeidssøker og sannsynligheten for å gå i avgang på ulike tidspunkt. Dette belyses ved hjelp av overlevelsesanalyse.

Vi har funnet at varigheten frem til avslutning av arbeidssøkerperioden er kortere for:

- menn enn kvinner
- yngre enn for eldre
- personer født i Norge og andre OECD-land enn for personer født utenfor OECD
- de som ikke mottar dagpenger
- de som har vært permittert
- de som har vært helt uten arbeid i hele arbeidssøkerperioden
- de med få eller ingen tidligere arbeidssøkerperioder framfor de med mange tidligere arbeidssøkerperioder

I tillegg fant vi at det er en klar sammenheng mellom arbeidssøkernivået i kommunene i perioden, og varighet som arbeidssøker. Lavere arbeidssøkernivå øker sannsynligheten for kortere varighet som arbeidssøker.

Når det gjelder arbeidssøkernivået (% av arbeidsstyrken), så varierer det med alder, og det er omkring dobbelt så høyt for aldersgruppen 20–29 år som for de eldre aldersgruppene. Overlevelsesanalysen avdekker at de eldre har de lengste varighetene, og at selv om arbeidssøkernivået er høyere for de yngre er gjennomstrømningen også høyere. Dette viser at selv om det er langt færre blant de eldste som er arbeidssøkere, så er de registrert som arbeidssøker lenger når de først blir arbeidssøkere.

Godt over halvparten av arbeidssøkerne som registrerte seg 1. kvartal 2005 har i løpet av arbeidssøkerperioden vært registrert som delvis ledig. Median antall dager er nesten 2,5 ganger så høy for de som har vært delvis ledig i forhold til de som ikke har vært delvis ledig.

Sluttmeldekortdata viser at av de som hadde en arbeidssøkerperiode på under 6 måneder og som har besvart sluttmeldekortet er det 80 prosent som oppgir at de har begynt i jobb. Andelen som oppgir å ha begynt i jobb etter avsluttet periode som arbeidssøker synker med økende varighet på arbeidssøkerperioden.

Oppbygningen i artikkelen er slik at det først innledes med bakgrunn, problemstilling og beskrivelse av metode, før selve analysen starter under kapittelet *Hva har betydning for overlevelse som arbeidssøker?*

INNLEDNING

Den månedlige statistikken over arbeidssøkere, som NAV produserer, tar for seg nivået på arbeidssøkere ved slutten av måneden. Dette nivået er betinget av hvor mange som blir ledige (tilgangen) og varighet, det vil si tiden frem til avsluttet arbeidssøkerperiode. Med utgangspunkt i beholdningstall kan vi si noe om nivået på personer som står uten arbeid, og vi kan angi gjennomsnittlig arbeidssøkervarighet for arbeidssøkerne som står tilmeldt NAV ved utgangen av statistikk måneden. Vi kan derimot ikke si noe om den totale varigheten av arbeidssøkerperioden, det vil si tid fra tilgang til avgang.

Varigheten av arbeidssøkerperioder er interessant ut fra tanken om at det å bli arbeidsledig i seg selv har negative

konsekvenser både for den enkelte og for samfunnet. For den arbeidsledige kan avbrekk fra arbeidslivet ha negative konsekvenser for senere arbeidsmarkedstilpasning, fordi de går glipp av arbeidserfaring og opplæring i den perioden de ikke er i arbeid. Kunnskapen de allerede har vil også foreldes. Dette omtales ofte som at «ledighet avler ledighet». I så henseendet er varighet av arbeidssøkerperioden av avgjørende betydning. Lang varighet på arbeidssøkerperioden kan også ha negative økonomiske og sosiale konsekvenser for dem det gjelder.

Fenomenet med at ledighet avler ledighet har vært knyttet til bekymring rundt en tendens til at ledighetsnivået ikke reverseres til nivået det var før nedgangskonjunkturen i den påfølgende oppgangskonjunkturen. Det har vært

en trend ved de siste oppgangskonjunktorene at ledigheten har festnet på et stadig høyere nivå. Den høykonjunkturen vi nå er inne i er imidlertid i ferd med å bryte med denne trenden, da den registrerte arbeidsledigheten nå ligger på omtrent samme nivå som ved toppen av forrige høykonjunktur i 1999. Dersom arbeidsledigheten fortsetter å gå ned noen måneder til, vil den registrerte arbeidsledigheten bli lavere ved denne høykonjunkturen enn ved forrige høykonjunktur. Dette gjør det interessant å studere nærmere hvem som har lang total varighet på arbeidssøkerperioden, når etterspørselen etter arbeidskraft er så høy som den er på det nåværende tidspunktet.

PROBLEMSTILLING

Problemstillingen omhandler i hvilken grad ulike kjennetegn ved arbeidssøkerne, deres arbeidssøkerhistorikk, samt det lokale arbeidsmarkedet påvirker varigheten som arbeidssøker og sannsynligheten for å avslutte perioden som arbeidssøker på ulike tidspunkt. Dette belyses ved hjelp av overlevelsesanalyse. Det vil her si Cox-regresjon med tidsavhengig kovariat. I tillegg vil partielle sammenhenger for utvalgte variable som kjønn, delvis ledig, alder, innvandrerbakgrunn, mottak av dagpenger og arbeidssøkerhistorikk presenteres med overlevelseskurver eller -tabeller (Kaplan-Meier). Disse danner også grunnlag for beregning av median antall dager som arbeidssøker for de ulike undergruppene av arbeidssøkere.

Vi antar at arbeidssøkerenivået i kommunene, og hvordan det utvikler seg, har betydning for den totale varigheten på arbeidssøkerperioden. Arbeidssøkerprosent, det vil si antall registrerte arbeidssøkere ved utgangen av måneden i teller og arbeidsstyrken i nevner på kommunenivå er inkludert i regresjonsmodellen. Tidsrommet spenner fra januar 2005 til oktober 2006. Slik operasjonaliseres betydningen av det lokale arbeidsmarkedet, samt at effekten av arbeidssøkerenivået over tid tas hensyn til.

Andre forklaringsvariable som er med i analysen er kjennetegn ved arbeidssøkerne som kjønn, alder og innvandrerbakgrunn. Analysen omfatter også forhold som vedrører deres arbeidssøkerstatus, det vil her si om de har vært permittert, om de har vært delvis ledig og om de har mottatt dagpenger. I tillegg er arbeidssøkernes historikk tatt med, og dette defineres her som antall tidligere perioder som arbeidssøker, også kalt gjengangerhistorikk.

Vi har valgt å ekskludere fylkestilhørighet, yrkesbakgrunn og utdanningsnivå, da disse forklaringsvariablene ikke har signifikant effekt på den totale varigheten som arbeidssøker i regresjonsmodellen.

For å belyse hva slags betydning varighet har for overgang til jobb har vi koblet på data fra sluttmeldekortet¹ om hovedaktivitet etter avsluttet arbeidssøkerperiode.

Definisjoner

Median

Medianen er senterobservasjonen i et datasett. Det vil si at den ene halvdel av observasjonene har mindre verdi og den andre halvdel av observasjonene større verdi. I datasettet har vi ikke nøyaktig avgangstidspunkt for alle personene siden datauttaket ble gjort før alle var gått i avgang, dette gjelder 11 prosent, som da behandles som sensurerte. Dette gjør at median er et mer egnet mål enn gjennomsnitt.

Ordinære arbeidssøkere

Denne analysen tar for seg ordinære arbeidssøkere som har registrert seg som arbeidssøker 1. kvartal 2005. Ordinære arbeidssøkere omfatter registrerte ledige, delvis ledige, ordinære tiltaksdeltakere og andre ordinære arbeidssøkere. Ordinære arbeidssøkere som har hatt tidligere perioder som yrkeshemmet i løpet av de seks foregående årene er ekskludert fra analysen. I artikkelen vil for, enkelthets skyld, betegnelsen arbeidssøker bli brukt om ordinære arbeidssøkere.

Det er glattet for opphold i arbeidssøkerperioden på mindre enn 3 måneder. Dersom en arbeidssøker har opphold i registreringen på mindre enn 3 måneder regnes dette som én periode. Vanligvis begrenses mulig opphold fra NAVs registre til én måned, før det regnes som en ny periode.

Gjenganger

En gjenganger er en nyregistrert arbeidssøker som ved tilgangstidspunktet har vært registrert ved NAV tidligere, her avgrenset til innenfor en seksårsperiode. Det er også her glattet for brudd på mindre enn tre måneder. Tidligere perioder som ordinær arbeidssøker beregnes på tilsvarende måte, det vil si tidsrom av mer enn to ukers varighet der personen melder seg som ordinær arbeidssøker etter avbrudd av minst 3 måneders varighet. Avbrudd er perioder hvor personen ikke er arbeidssøker, for eksempel som følge av arbeid.

DATAGRUNNLAG

Tilgang av ordinære arbeidssøkere 1. kvartal 2005 er benyttet som datagrunnlag i denne analysen. Denne tidsperioden er valgt fordi den representerer, som figur 1 viser, en periode hvor både beholdning og tilgang av helt ledige og ordinære tiltaksdeltakere faller². Det er en periode med oppgangskonjunktur, og det tidspunktet hvor antallet arbeidssøkere begynner å avta for alvor. Vi vil altså studere dem som registrerer seg som arbeidssøker i en oppgangskonjunktur. Datauttaket ble gjort i oktober 2006, slik at vi har informasjon om avgang i perioden januar 2005 til oktober 2006.

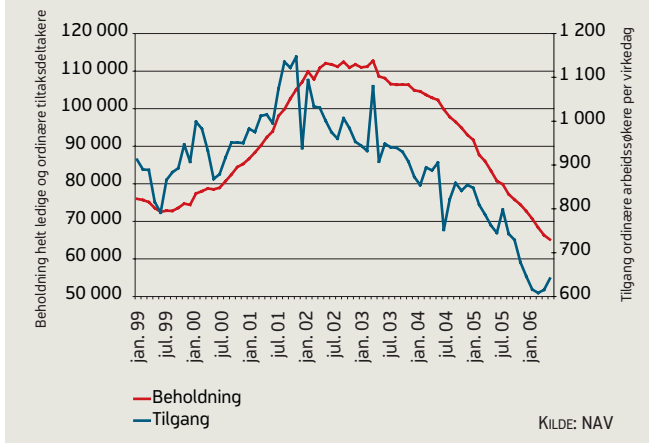
27.890 nye arbeidssøkere registrerte seg hos NAV i løpet av 1. kvartal 2005.

De arbeidssøkerne som etter avgang har nye perioder som arbeidssøker er ekskludert fra analysen (regresjons-

¹ For info om sluttmeldekortet se siste side i rapporten.

² Tilgangstallene som brukes i analysen vil avvike noe fra figuren, da det i analysen er glattet med 3 måneder, mens det i figuren er glattet med 28 dager.

Figur 1.
Tilgangen av ordinære arbeidssøkere per virkedag. Beholdning registrerte helt ledige og ordinære tiltaksdeltakere. Sesongjusterte tall. Januar 2001-oktober 2006.



analysen er også gjennomført med disse inkludert, med kun marginal forskjell i resultatene).

Arbeidssøkere som senere går over i status som yrkeshemmet er også utelatt.

Det endelige datasettet består da av 19.252 unike arbeidssøkere. Ikke alle arbeidssøkerne som registrerte seg 1. kvartal 2005 har gått i avgang innen oktober 2006, som er tidspunktet for datauttaket. Cox-regresjon, som benyttes her, tar hensyn til at hendelsen ikke har inntruffet for alle personene som er med i analysen. Av disse 19.252 er det 11 prosent som ikke har gått i avgang innen 20. oktober 2006. Disse 11 prosentene blir behandlet som sensurerte. Sensurering gir ikke informasjon om arbeidssøkerperiodens utfall, men den informasjonen som finnes frem til datauttak benyttes.

OVERLEVELSESANALYSE

I denne analysen fokuserer vi på perioden som arbeidssøker, nærmere bestemt tiden frem til avgang for hver person i datasettet. Som statistisk metodeverktøy brukes overlevelsesanalyse.

Ved hjelp av Cox proporsjonale hasardmodell kan vi analysere effekten av flere forklaringsvariable simultant i forhold til tiden som arbeidssøker. Denne metoden er semi-parametrisk i den forstand at man ikke antar noen spesiell sannsynlighetstetthet for tiden som arbeidssøker, men derimot antar at det er en proporsjonal hasard³ som

regulerer atferden mellom individene. Hasardraten uttrykker øyeblikks sannsynligheten for avgang som den avhengige variabelen, og er en funksjon av tid og forklaringsvariable.

I de følgende avsnittene vil resultatet av regresjonsanalysen presenteres sammen med en deskriptiv fremstilling av varigheten på arbeidssøkerperioden for ulike undergrupper. Det vil si at enkelte av forklaringsvariablene i regresjonsmodellen presenteres separat, uten at effekten av andre forklaringsvariable tas hensyn til. Kaplan-Meier kurvene, som brukes her, viser estimert sannsynlighet for å «overleve» som arbeidssøker frem til et gitt tidspunkt. De viser langs en tidsakse hvor stor andel av personene i materialet som til enhver tid ennå ikke har avsluttet arbeidssøkerperioden, det vil si at de fortsatt er registrert som arbeidssøker. En slik overlevelseskurve gir grunnlag for beregning av det mediane tidsrommet før avregistrering inntreffer, altså median varighet av den totale arbeidssøkerperioden. Den vertikale y-aksen angir overlevelsessannsynlighet og den horisontale x-aksen angir antall dager.

I tabell 1 presenteres resultatene av regresjonen. Kjønn, dagpenger, permitteringsstatus og status som delvis ledig er binære variable, med henholdsvis kvinner, ikke dagpenger, ikke permittert, ikke delvis ledig som referanse kategorier. Regresjonskoeffisientene for de to nivåene av innvanderbakgrunn er relative til referanse kategorien, som er Norge. Alder, gjengangerhistorikk og arbeidssøkerprosent i kommunen er kontinuerlige variable. Arbeidssøkerprosenten i kommunen er i tillegg tidsavhengig.

Regresjonskoeffisienten $\text{Exp}(B)$ i tabell 1 gir den relative risikoen (Hasard Ratio) ved å sammenligne to individ ved en endring på $\hat{\eta}$ i en kontinuerlig kovariat, og i forhold til referanse kategorien i kategoriske kovariater. Som eksempel tolkes $\text{Exp}(B)$ for kjønn som at hasardrate for menn er 1,182 ganger den for kvinner. Menn har dermed en hasardrate som er 18,2 prosent høyere enn for kvinner. Hasardraten er altså andelen av totalen som i et gitt tidsintervall (her dager) opplever avgang. Dermed kan vi si at menn har kortere varighet som arbeidssøker enn kvinner.

HVA HAR BETYDNING FOR OVERLEVELSE SOM ARBEIDSSØKER?

Hvordan etterspørselen og overskuddet på arbeidskraft er i nærområdet vil ha betydning for hvor lett det er å finne seg en ny jobb dersom man blir arbeidsledig. Resultatene av regresjonen som presenteres i tabell 1, viser at det er en klar sammenheng mellom arbeidssøker nivået i kommunen og varighet på arbeidssøkerperioden. I modellen er arbeidssøker nivået i kommunene inkludert for hver måned i perioden januar 2005 til oktober 2006. Og modellen viser at arbeidssøkere i kommuner med høyt arbeidssøker nivå har lengre varighet som arbeidssøker, enn de som bor i kommuner med lavere arbeidssøker nivå, når alle andre kjennetegn som er inkludert i modellen er like.

³ En forutsetning for å anvende Cox-regresjon er antakelsen om proporsjonale hasardratene, det vil si et konstant forhold mellom hasardratene gjennom hele tidsforløpet. Plott av $\log(-\log)$ transformasjonen av overlevelseskurvene kan benyttes til å sjekke denne modellantagelsen. Parallele kurver indikerer at forutsetningene er oppfylt. Med bakgrunn i dette har vi valgt å stratifisere på om arbeidssøkerne har deltatt på arbeidsmarkedstiltak eller ikke i perioden.

Tabell 1.

Estimerte koeffisienter, standardfeil, og signifikans for Cox-regresjonen, der hasardraten er responsvariabel. Kjønn, alder, innvandrerbakgrunn, dagpenger, permitteringsstatus, delvis ledig status, gjengangerhistorikk og arbeidssøkerprosent i kommunene er kovariater.

Variabel	B	SE	Sign.	Exp(B)	95% konfidensintervall for Exp(B)	
					Nedre	Øvre
Kjønn, referanse Kvinner						
Menn	0,167	0,016	0,000	1,182	1,145	1,220
Alder						
	-0,017	0,001	0,000	0,983	0,982	0,985
Innvandrerbakgrunn, referanse Norge						
OECD	0,005	0,029	0,868	1,005	0,950	1,063
Ikke OECD	-0,459	0,023	0,000	0,632	0,604	0,662
Dagpenger, referanse Nei						
Ja	-0,952	0,018	0,000	0,386	0,372	0,400
Permittert, referanse Nei						
Ja	0,716	0,023	0,000	2,047	1,958	2,140
Delvis ledig, referanse Nei						
Ja	-0,516	0,016	0,000	0,597	0,578	0,617
Gjengangerhistorikk						
	-0,043	0,006	0,000	0,958	0,947	0,970
Arbeidssøkerprosent i kommunene						
	-0,006	0,000	0,000	0,994	0,994	0,995

KILDE: NAV

Kjønn og status som delvis ledig

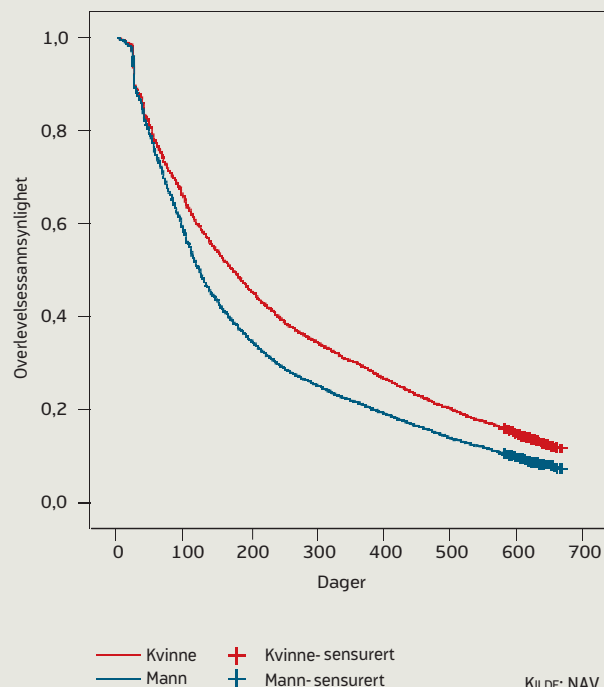
Tabell 1 viser at avgangssannsynligheten er høyere, det vil si at varigheten frem til avslutning av arbeidssøkerperioden er kortere for de som ikke har vært delvis ledig.

Tabell 1 viser, som nevnt, at menn har en hasardrate som er 18,2 prosent høyere enn for kvinner. Det er tatt hensyn til at det er overvekt av delvis ledige blant kvinner, samt de andre variablene som er inkludert i modellen. En viktig faktor, som ikke er inkludert i modellen, er at det norske arbeidsmarkedet er kjønnsdelt. Kvinner er overrepresentert i offentlig sektor, mens menn i større grad jobber i privat sektor og konkurranseutsatt industri. Arbeidsmarkedet for menn er da mer konjunktursensitivt. I denne oppgangskonjunkturen har utviklingen i etterspørsel etter arbeidskraft vært noe ulik i privat og offentlig sektor, og arbeidsledigheten avtok først og i størst grad i privat sektor. Dette førte til at antallet arbeidssøkere falt sterkere blant mannlige enn blant kvinnelige arbeidssøkere. Med større etterspørsel etter arbeidskraft i offentlig sektor, som følge av blant annet bedret kommuneøkonomi, har arbeidsledigheten også avtatt sterkere for kvinner. Større etterspørsel etter arbeidskraft i mannsdominerte yrker i den perioden vi her analyserer, kan forklare noe av forskjellen i varigheten på arbeidssøkerperioden mellom kjønnene.

Det er mer utbredt å være delvis ledig blant kvinnelige enn blant mannlige arbeidssøkere. Vi vil derfor vise mer deskriptivt sammensetningen av arbeidssøkere når det gjelder kjønn og status som delvis ledig. Godt over halvparten (57 %) av arbeidssøkerne som meldte seg som arbeidssøker 1. kvartal 2005 har i løpet av tiden de har vært registrert som arbeidssøker ved NAV hatt status som delvis ledig. Delvis ledig innebærer her altså at en arbeidssøker har vært innom statusen delvis ledig i løpet av arbeidssøkerperioden, men

Figur 2.

Overlevelseskurver (Kaplan-Meier) for mannlige og kvinnelige arbeidssøkere. Tilgang arbeidssøkere 1. kvartal 2005.

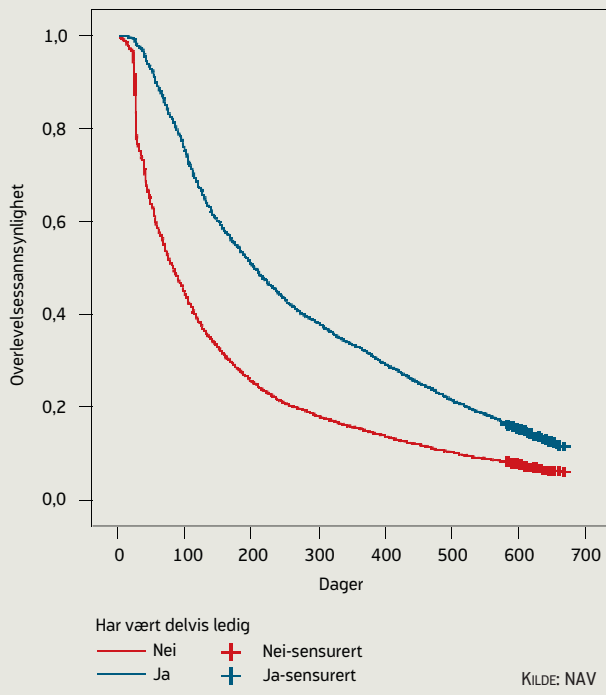


KILDE: NAV

kan også ha vært i andre statuser som for eksempel helt ledig. 62 prosent av kvinnene i datamaterialet har vært delvis ledig, mens 52 av mennene har vært innom denne statusen.

Figur 3 viser at median antall dager, det vil si en overle-

Figur 3.
Overlevelseskurver (Kaplan-Meier) for arbeidssøkere som har vært delvis ledig og de som ikke har vært delvis ledig. Tilgang arbeidssøkere 1. kvartal 2005.



velsessannsynlighet på 0,5, som arbeidssøker er 204 for dem som har vært delvis ledig, mens den er 82 dager for dem som ikke har vært delvis ledig. Median antall dager er altså nesten 2,5 ganger så høyt for delvis ledige som for de som ikke har vært delvis ledige. Den deskriptive fremstillingen samsvarer altså med resultatet fra regresjonsanalysen. Tiden frem til arbeidssøkerperioden avsluttes er altså lenger for dem som har hatt status som delvis ledig. Årsaker til at personer er delvis ledig kan være nedskjæringer på arbeidsplassen, permitteringer og sesongarbeid, samt at det i noen yrker, spesielt kvinneyrker innen helse, pleie og omsorg, har vist seg å være vanskelig å få fulltidsjobb.

Når det gjelder kjønn viser Kaplan-Meier kurvene i figur 2 at median antall dager som arbeidssøker er 174 for kvinner, mens den er 124 for menn.

Overlevelseskurvene som presenteres i figur 2 og 3 viser at kvinner har lengre varighet enn menn og delvis ledige har lengre varighet enn ikke-delvis ledige.

Når vi ser på arbeidssøkere som ikke har hatt status som delvis ledig er det liten forskjell i overlevelse mellom kjønnene. Median antall dager er da 81 for menn og 84 for kvinner. Blant dem som har vært delvis ledig i løpet av sin arbeidssøkerperiode er det større forskjell mellom kjønnene. Median antall dager er da 175 for menn og 239 for kvinner. Det er altså kvinnene som i størst grad trekker opp median arbeidssøkervarighet for de delvis ledige.

Alder

For to personer med ett års aldersforskjell er forholdet mellom hasardratene, det vil si relativ risiko for avgang som arbeidssøker, 0,983. Regresjonsanalysen viser altså at arbeidssøkervarigheten øker med økende alder. I tabell 2 presenteres median antall dager som arbeidssøker for de ulike aldersgruppene. Det er også interessant å se at andel som fortsatt var arbeidssøkere i oktober 2006 (dvs prosent sensurerte) øker med økende alder, og at for dem over 60 år er hele 22 prosent fortsatt arbeidssøkere (sensurert). Dette understreker at de eldste arbeidssøkerne har lange varigheter.

Arbeidssøkernivået varierer med alder, og det er omkring dobbelt så høyt i aldersgruppen 20 til 29 år som for de eldre aldersgruppene. For gruppen over 60 år er imidlertid nivået noe høyere enn for 40–59 åringene.

I figur 4 presenteres en noe forenklet aldersinndeling i forhold til tabell 2. Figuren illustrerer at sannsynligheten for fortsatt å være arbeidssøker etter for eksempel 200 dager er høyere for de eldre.

Tidligere analyser har vist at de unge er mer sårbare i forhold til konjunktorene, enn hva som er tilfellet for de eldre. Unge arbeidssøkere har mindre arbeidserfaring enn eldre, og har i mindre grad enn eldre arbeidssøkere fått skikkelig fotfeste på arbeidsmarkedet. Dette gjenspeiles i antall tidligere perioder unge arbeidssøkere har bak seg. Andelen gjengangere er høyest for aldersgruppen 20 til 29 år, og synker deretter med økende alder. I regresjonsmodellen er det kontrollert for gjengangerhistorikk i tillegg til andre variable som vist i tabell 1, og den viser at arbeidssøkervarigheten øker med økende alder. De yngre arbeidssøkeren er ofte mer ut og inn av jobber mens de etablerer seg i arbeidsmarkedet. Eldre derimot har lavere arbeidssøkernivå, men når de mister jobben er de tilbøyelige til å ha lengre varighet. Dette illustrerer det som

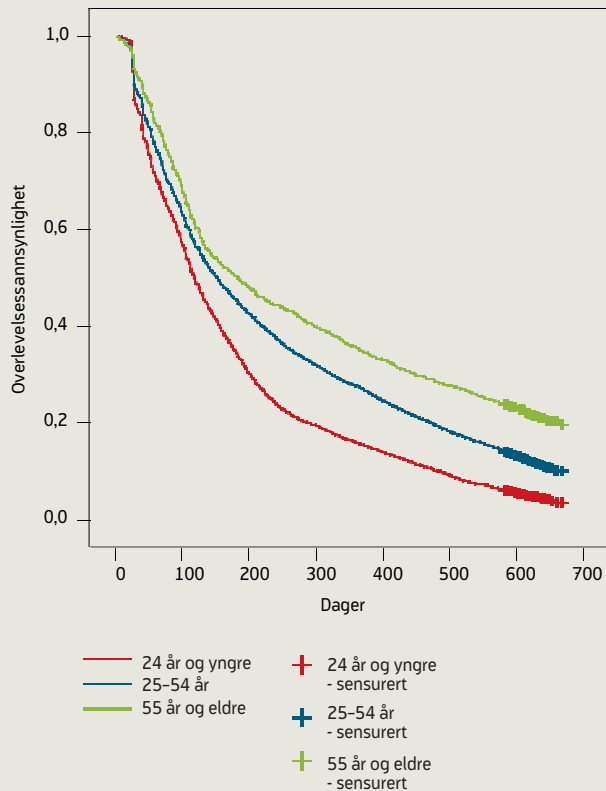
Tabell 2.

Overlevelsestabell (Kaplan-Meier) for ulike aldersgrupper. Median antall dager, prosent sensurert, standardfeil og konfidensintervall. Tilgang ordinære arbeidssøkere 1. kvartal 2005.

Aldersgruppe	Median antall dager	Prosent sensurert	Standardfeil	95 % Konfidensintervall
Opptil 19 år	113	2,6	3,4	106,7; 119,6
20-24 år	119	5,7	2,7	113,7; 124,3
25-29 år	138	8,1	4,0	130,2; 145,8
30-39 år	167	12,3	4,7	157,7; 176,3
40-49 år	151	13,9	5,0	141,2; 160,8
50-59 år	158	18,3	7,0	144,4; 171,7
60+ år	200	21,9	21,5	158,0; 242,1

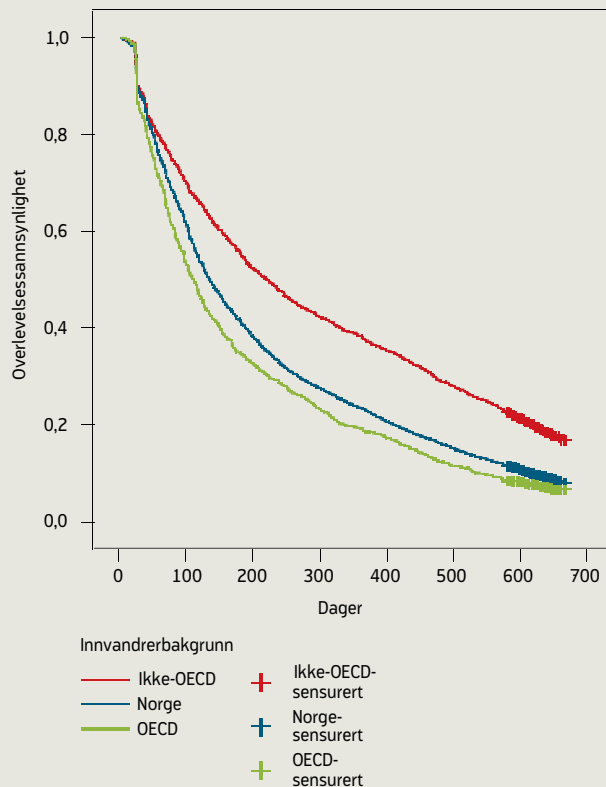
KILDE: NAV

Figur 4. Overlevelseskurver (Kaplan-Meier) for ulike aldersgrupper. Tilgang arbeidssøkere 1. kvartal 2005.



KILDE: NAV

Figur 5. Overlevelseskurver (Kaplan-Meier) for arbeidssøkere født i Norge, andre OECD land og land utenfor OECD. Tilgang arbeidssøkere 1. kvartal 2005.



KILDE: NAV

innledningsvis ble sagt om forskjellen mellom å se på beholdningstall og overlevelsesanalyse. Med beholdningstall kan vi si noe om nivået på personer som står uten arbeid og hvor lang varighet disse har bak seg som arbeidssøker. Vi kan ikke si noe om den totale varigheten av arbeidssøkerperioden, det vil si tid fra tilgang til avgang, som er viktig for å forstå strømmingen av arbeidssøkere. Overlevelsesanalysen avdekker altså at det er høyere gjennomstrømning av arbeidssøkere i de yngre aldersklassene.

Innvandrerbakgrunn

Regresjonsanalysen viser at det er ingen signifikante forskjeller mellom personer født i Norge og andre OECD land⁴, jamfør tabell 1. Mens forholdet mellom hasarden for personer fra land utenfor OECD og hasarden for personer født i Norge er omtrent to tredjedeler. Det vil si at

personer fra land utenfor OECD har de lengste arbeidssøkerperiodene.

At personer født utenfor OECD har større sannsynlighet for å være arbeidssøker lengre enn personer født i Norge og i et OECD land, vises også i figur 5. Kurven faller brattere for personer født i Norge og andre OECD land, enn for personer født utenfor OECD. Det vil si at sannsynligheten for å «overleve» som arbeidssøker frem til et gitt tidspunkt, for eksempel 100 dager, er høyere for arbeidssøkere født utenfor OECD.

Median antall dager som arbeidssøker er 221 for personer født utenfor OECD, mens den er betydelig kortere for personer født i Norge (135 dager) og i andre OECD-land (110).

Tallet på arbeidssøkere har falt markert fra 1. kvartal 2005 og frem til oktober 2006. Trenden i utviklingen har vært den samme for innvandrere som for personer uten innvandrerbakgrunn, men trenden for innvandrere har ikke vært like sterk. Nedgangen har altså vært mindre for arbeidssøkere født i utlandet, og spesielt gjelder dette for personer født utenfor OECD. Forskjell i overlevelse mellom arbeidssøkere med og uten innvandrerbakgrunn, det vil si antall dager fra tilgang til avgang i NAVs register,

⁴ NAV bruker inndelingen i OECD og ikke-OECD for å skille mellom vestlig og ikke-vestlig innvandrerbakgrunn. Det er 30 medlemsland i OECD: Australia, Østerrike, Belgia, Canada, Tsjekkia, Danmark, Finland, Frankrike, Tyskland, Hellas, Ungarn, Island, Irland, Italia, Japan, Korea, Luxembourg, Mexico, Nederland, New Zealand, Norge, Polen, Portugal, Slovakia, Spania, Sverige, Sveits, Tyrkia, Storbritannia, USA.

kan derfor bli ekstra stor som følge av at vi har valgt å se på en tidsperiode hvor etterspørselen etter arbeidskraft er høy og ledigheten faller sterkt. De som da har lengre varigheter er de som særlig har problemer med å komme i jobb.

Andel helt ledige i prosent av arbeidsstyrken brukes ofte som karakteristikk for innvandreres situasjon i arbeidsmarkedet. Og ledighetsnivået har over lengre tid vært omkring 3 ganger så høyt for personer med innvandrerbakgrunn, som for arbeidssøkere som er født i Norge. Forskjellen er enda større når vi ser på ulike grupper av innvandrere, og spesielt er ledigheten målt i prosent av arbeidsstyrken høy for personer født i Afrika, Asia og Sør- og Mellom-Amerika. Når vi presenterer ledighetsprosenten omfatter det kun helt ledige, mens NAV i denne artikkelen har inkludert alle ordinære arbeidssøkere.

Dagpenger

Tabell 1 viser at de arbeidssøkerne som mottar dagpenger har helt klart lengre arbeidssøkerperioder enn de som ikke mottar dagpenger når det er kontrollert for de andre variablene i regresjonsmodellen. Hasardraten er omtrent 2,5 (1/0,386) ganger høyere for dem som ikke mottar dagpenger i forhold til de som mottar denne ytelsen.

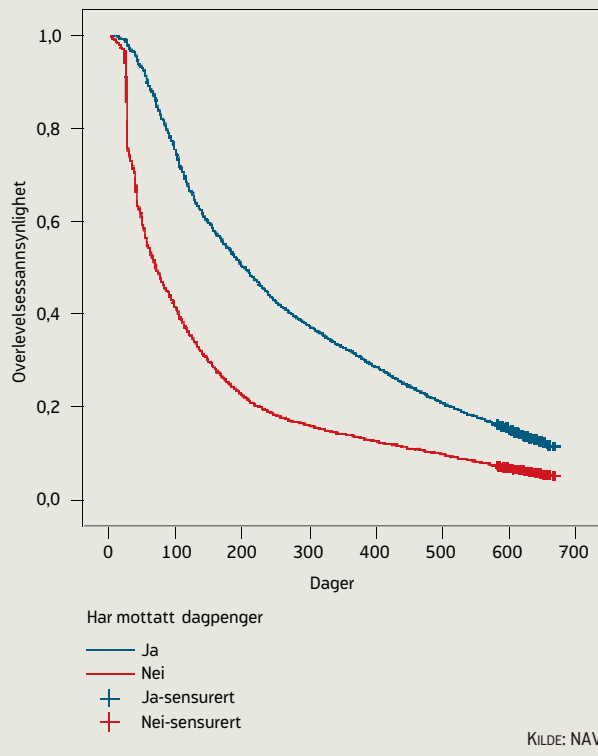
Det er ikke alle arbeidsledige som registrerer seg ved NAV. Økonomisk ytelse, i dette tilfelle dagpenger, vil være et viktig insentiv til å registrere seg som arbeidssøker. Andre ytelser til arbeidssøkere som NAV administrerer er attføringspenger, ventelønn og ventestønad. Registrerte arbeidssøkere får tilbud om bistand til å skaffe seg jobb, som råd og veiledning, og eventuelt tilbud om tiltak. Ved å melde seg som arbeidssøker ved NAV vil man også få andre økonomiske stønader arbeidsledighet, som rentefritak på studielånet. Dette kan også motivere arbeidssøkere til å registrere seg, selv om de ikke har rett til dagpenger.

Figur 6 viser at overlevelseskurvene faller brattest for de som ikke mottar dagpenger, det vil si at sannsynligheten for å fortsatt være arbeidssøker frem til et gitt tidspunkt er lavere for dem. Kaplan-Meier kurvene viser at mens median antall dager en dagpengemottaker overlever som arbeidssøker er 202, er median varighet for en arbeidssøker som ikke mottar dagpenger 69 dager.

De permitterte

De arbeidssøkerne som har vært permitterte i løpet av arbeidssøkerperioden har kortere varighet enn de som ikke har vært permitterte. Tabell 1 viser at hasarden for de som har vært permittert er cirka det dobbelte av hasarden for de som ikke har vært det. Tidligere analyser av personer som er gjengangere⁵ som arbeidssøker hos NAV viser at permitterte ofte er gjengangere. I denne regresjonsanalysen er det tatt hensyn til gjengangerhistorikk, og vi ser at de permitterte har lavere sannsynlighet for å overleve som arbeidssøker. Dette viser at

Figur 6.
Overlevelseskurver (Kaplan-Meier) for arbeidssøkere som har mottatt og ikke har mottatt dagpenger. Tilgang arbeidssøkere 1. kvartal 2005.



de har gjentatte, men korte perioder som arbeidssøkere.

Å være permittert innebærer at man er midlertidig eller delvis løst fra sin arbeidsplikt på grunn av innskrenkninger i bedriften, eller på grunn av arbeidsstans bestemt av arbeidsgiver. Permitteringer må skyldes markedsmessige forhold som mangel på arbeid, eller andre forhold som arbeidsgiver ikke rår over, for eksempel brann, ekstremvær eller liknende. Arbeidsforholdet består i permitteringsperioden, og arbeidstakeren har både rett og plikt til å fortsette arbeidet når permitteringstiden er over. Permitteringer er i stor grad sesongavhengig. Fiskeindustrien, en industri hvor permitteringer er utbredt, er avhengig av tilgang til råvarer. Sesongvariasjonene for fiskeindustrien skiller seg fra andre yrker som er utsatt for permitteringer, som for eksempel bygg og anlegg.

Innenfor bygge- og anleggsarbeid er permitteringer utbredt, og relativt mange kan ha vært permitterte flere ganger. Utviklingen i tilgang permitterte har imidlertid vist en nedadgående trend den siste tiden.

Overlevelsesanalysen viser at sannsynligheten for å ikke avslutte arbeidssøkerperioden er lavere for dem som har hatt status som permittert. Median antall dager som arbeidssøker er 158 for dem som ikke har vært permittert, mens den er 109 for de som har vært det.

⁵ Fotfeste på arbeidsmarkedet. Rapport om arbeidsmarkedet nr3/2006.

Arbeidssøkerhistorikk

I regresjonsanalysen har vi valgt å bruke arbeidssøkerhistorikk som en forklaringsvariabel. Variabelen er kontinuert, og forteller hvor mange tidligere perioder en nyregistrert arbeidssøker har. Tabell 1 viser at når antallet tidligere perioder som arbeidssøker øker, øker også arbeidssøkervarigheten

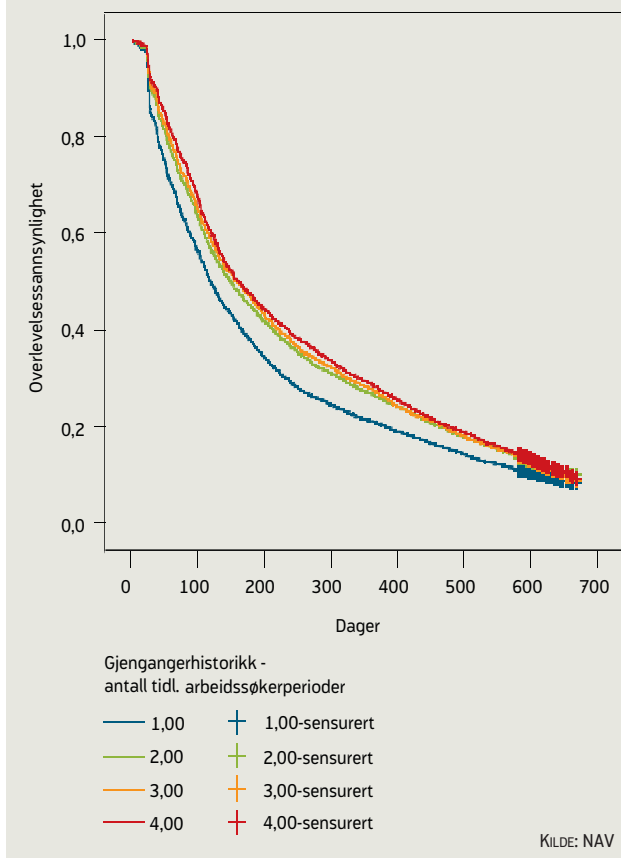
Dataene som er brukt i denne analysen omfatter, som tidligere forklart, personer som har blitt arbeidssøkere i et arbeidsmarked med relativt høy etterspørsel etter arbeidskraft. Tidligere analyser NAV har gjennomført viser at antallet gjengangere faller når arbeidsledigheten faller, men ikke like mye som for alle arbeidssøkere. Derfor blir andelen gjengangere høyere i gode tider på arbeidsmarkedet.

Kaplan-Meier kurven viser at sannsynligheten for overlevelse er høyest for dem med flest arbeidssøkerperioder bak seg. Median antall dager som arbeidssøker for dem som har fire eller flere arbeidssøkerperioder bak seg er 161 dager. Overlevelsen synker så med synkende antall perioder til 159 for dem med tre perioder, 151 for dem med 2 perioder og 119 for dem som ble arbeidssøker for første gang 1. kvartal 2005.

STATUS ETTER AVSLUTTET ARBEIDSSØKERPERIODE

Tabell 3 viser status etter avsluttet arbeidssøkerperiode. Varighet er her delt inn i 3 kategorier; under 6 måneder, 1/2 til 1 år og over 1 år. Tabell 3 viser at andelen som oppgir å ha begynt i jobb etter avsluttet arbeidssøkerperiode synker med økende varighet som arbeidssøker. Av de som hadde en arbeidssøkerperiode på under 6 måneder og som har besvart sluttmeldekortet er det 80 prosent som oppgir at de har begynt i jobb, det vil si at 66 prosent har gått til heltidsarbeid og 14 prosent til deltidsarbeid. Tallene for de som hadde en arbeidssøkerperiode på mellom 1/2 til 1 år viser at 73 prosent har gått til jobb – 56 prosent til heltids- og 17 til deltidsarbeid. Det er naturligvis færre registrerte avgangårsaker for personer med varighet på over 1 år.

Figur 7. Overlevelseskurver (Kaplan-Meier) for arbeidssøkere etter antall ganger de har vært arbeidssøker: første gang, andre gang, tredje gang og fire eller mer. Tilgang arbeidssøkere 1. kvartal 2005.



Dette skyldes sluttmeldekortprosedyren. Sluttmeldekortene sendes ut 9 uker etter avsluttet arbeidssøkerperiode, og mange med de lengste varighetene har derfor ikke rukket å besvare sluttmeldekortet.

Tabell 3.

Sluttårsaker for tilgangen av arbeidssøkere 1. kvartal 2005 etter varighet på arbeidssøkerperioden.

Sluttårsak	Under 6 mnd		1/2 - 1 år		Over 1 år		Total	
Heltidsarbeid	4173	66 %	1216	56 %	592	49 %	5981	61 %
Deltidsarbeid	896	14 %	360	17 %	209	17 %	1465	15 %
Skole/Utdanning/Kurs	367	6 %	234	11 %	52	4 %	653	7 %
Arbeidsledig	295	5 %	84	4 %	113	9 %	492	5 %
Langvarig sykemeldt/ Medisinsk rehab	191	3 %	102	5 %	109	9 %	402	4 %
Annet	429	7 %	183	8 %	128	11 %	740	8 %
Total	6351	100 %	2179	100 %	1203	100 %	9733	100 %
Ikke registrert	4751		1141		3627		9519	

KILDE: NAV

Arbeidssøkere

Arbeidssøkere er betegnelsen på summen av ordinære arbeidssøkere og yrkeshemmede.

Ordinære arbeidssøkere

Personer som søker inntektsgivende arbeid ved NAV og som er arbeidsføre og ellers disponible for det arbeidet som søkes. En person anses som registrert arbeidssøker, hvis han eller hun har meldt seg eller fornyet meldingen til NAV i løpet av de to siste ukene. Ordinære arbeidssøkere består av helt ledige, delvis sysselsatte og ordinære tiltaksdeltakere og andre ordinære arbeidssøkere.

Registrerte helt ledige

Ordinære arbeidssøkere som har vært uten inntektsgivende arbeid de siste to ukene.

Ordinære tiltaksdeltakere

Ordinære arbeidssøkere som deltar på arbeidsmarkedstiltak.

Registrerte delvis ledige

Registrerte delvis ledige arbeidssøkere er personer som enten er delvis permitterte eller som arbeider mindre enn heltid og som ønsker lengre arbeidstid.

Langtidsledige

Registrerte arbeidsledige som har hatt en sammenhengende periode som helt ledig på minst 26 uker.

Yrkeshemmede

Arbeidssøkere som på grunn av fysisk, psykisk eller sosial funksjonshemming har vanskeligheter med å få arbeid, og som vurderes av NAV med sikte på yrkesmessig attføring eller som er i et attføringstiltak.

Ledige stillinger

NAVs statistikk over ledige stillinger omfatter alle ledige stillinger som enten blir meldt til NAV som oppdrag, registrert av arbeidsgiver på www.nav.no eller som er offentliggjort i media (aviser, tidsskrifter o.l.).

Arbeidskraftundersøkelsene (AKU) er en utvalgsundersøkelse som blir gjennomført kvartalsvis av Statistisk sentralbyrå.

Sysselsatte i AKU

Personer som hadde inntektsgivende arbeid i minst en time i undersøkelsesuka, personer som normalt utfører slikt arbeid, men som pga. sykdom, permisjon, ferie osv. ikke arbeidet i undersøkelsesuka, og vernepliktige.

Arbeidsledige (AKU)

Personer som ikke utførte eller var midlertidig fraværende fra inntektsgivende arbeid i undersøkelsesuka, men som ved å kontakte NAV, annonsere selv, svare på annonse eller lignende, gjorde forsøk på å skaffe

seg arbeid i løpet av de fire siste ukene. De må kunne ta på seg arbeid i løpet av de neste to ukene. Denne gruppa må ikke forveksles med NAV sine tall over registrerte arbeidsledige (se ovenfor). Tall fra AKU inkluderer også arbeidssøkere som ikke registrerer seg ved NAV, og en del av de som går på arbeidsmarkedstiltak.

Arbeidsstyrken (AKU)

Summen av sysselsatte og arbeidsledige. Arbeidsstyrken for en gruppe i prosent av det totale antall personer i gruppen benevnes ofte som yrkesaktivitet for gruppen.

Sluttmeldekort (SMK)

Alle arbeidssøkere som har sluttet å melde seg ved NAV får etter vel 2 måneder tilsendt et sluttmeldekort (SMK) der de blir bedt om å oppgi hovedaktivitet. SMK blir brukt til å utarbeide statistikk som kan belyse andelen personer som kommer i jobb og eventuelt andelen som går ut av arbeidsstyrken. Svaropplutningen er om lag 65 prosent.

Sesongjustering

Tallstørrelser på NAVs ulike arbeidsmarkedsstatistikker varierer ofte med årstiden som en følge av at mange fenomener gjentar seg omtrent på samme tid hvert år. Eksempelvis går arbeidsledigheten normalt opp om sommeren og etter årsskiftet. Dette har sammenheng med at mange skoleelever (studenter) avslutter utdanningen og melder seg som arbeidssøkere etter at semestrene er avsluttet. I tillegg følger deler av sysselsettingen bedriftenes kontraksperioder. Slike kontrakter utløper ofte før sommeren og ved årsskiftet.

For å skille ut underliggende endringer og rense bort sesongmessige forhold justerer NAV en del tidsreier i et statistikkprogram, X12 Arima. Dette programmet baserer seg på historisk informasjon om sesongsvingninger.

Det er sesongvariasjoner i de fleste av størrelsene NAV presenterer statistikk over. Mønsteret i sesongvariasjonene og betydningen av sesongeffektene er imidlertid forskjellige. Når det gjelder utviklingen i antall yrkeshemmede er for eksempel sesongvariasjonene betydelig mindre enn for antall helt ledige. Likevel er det av betydning å justere for en sesongrelatert nedgang som finner sted i juni og august i forbindelse med at mange yrkeshemmede avsluttet skolegang før sommerferien.

Etter at en tidsserie er korrigert for sesongvariasjoner vil det for enkelte størrelser fremdeles være store endringer mellom månedsobservasjonene. I enkelte tilfeller er det vanskelig å tillegge slike endringer mening. Det kan da være til hjelp å tydeliggjøre en trend i månedsobservasjonene. Tidsserien justeres ved å tillegge avvikende månedsobservasjoner mindre vekt. Dette gir en mer glattet tidsserie. Tilgang ledige stillinger per virkedag er et eksempel på en størrelse hvor det er behov for å glatte tidsserien for å få tydeligere fram en trend. Statistikkprogrammet X12 Arima benyttes i forbindelse med justering av trend.

Arbeids- og velferdsdirektoratet
C.J. Hambros plass 2, 0164 Oslo
Postboks 5 St. Olavs plass, 0130 Oslo
Telefon: 21 07 00 00
Telefaks: 21 07 00 01

www.nav.no

