

Utviklingen i uførepensjon per 31. desember 2014

Notatet er skrevet av Jostein Ellingsen, 5.03.2015.

Sammendrag

Per 31. desember 2014 var det registrert 311 900 uførepensjonister. Dette utgjorde 9,4 prosent av befolkningen. Antall uføre økte med 1 700 personer i løpet av fjerde kvartal, mens andelen uføre i prosent av befolkningen holdt seg stabil. Veksten i 2014 skyldes først og fremst at mange personer fikk innvilget uførepensjon etter å ha gått ut maksperioden med arbeidsavklaringspenger (AAP).

I løpet av de ti siste årene har uføreutviklingen vært stabil. Antall uføre økte med 11 000 personer, mens andelen uføre i prosent av befolkningen gikk ned med 0,8 prosentpoeng. Endringer i befolkningssammensetningen er en viktig forklaring på denne utviklingen.

Ved utgangen av 2014 var 38 prosent av alle uførepensjonister 60 år eller eldre. 33 prosent av de uføre var mellom 50 og 60 år, 25 prosent mellom 30 og 50 år, mens knappe 4 prosent var under 30 år. Over tid har vi imidlertid sett en tendens til at uførepensjonistene i gjennomsnitt har blitt noe yngre.

For 2015 anslår NAV at det vil bli om lag 312 300 uførepensjonister ved utgangen av 2015.

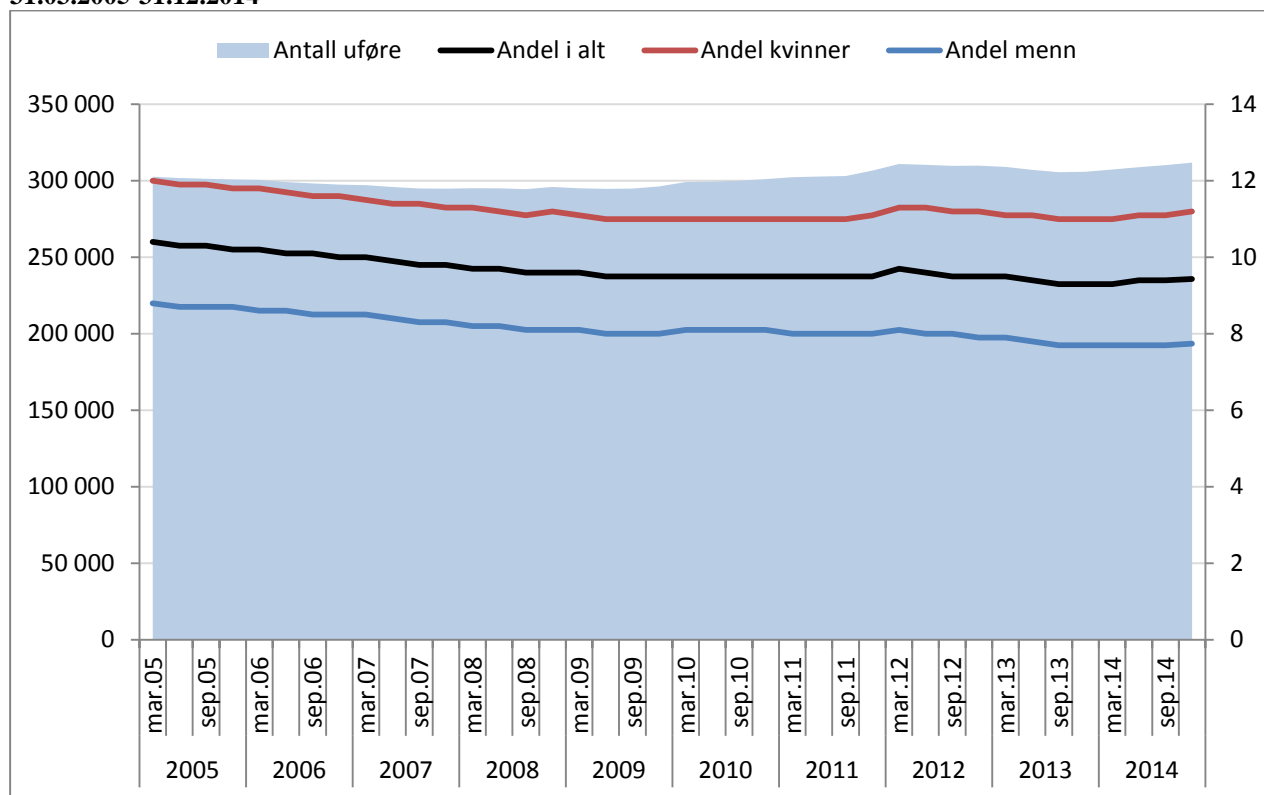
Stabil utvikling

Per 31. desember 2014 var det 311 900 personer som mottok uførepensjon, som utgjorde 9,4 prosent av befolkningen (figur 1) i alderen 18–67 år. Det er 1 700 flere enn ved utgangen av forrige kvartal (september 2014). Sammenlignet med utgangen av 2013 var det 6 000 flere uføre ved utgangen av 2014, en økning på 2 prosent.

Utviklingen i antall mottakere de siste ti årene har vært nokså stabil regnet som prosent av befolkningen. Uføreandelen viser alt i alt en nedgang på 0,8 prosentpoeng i løpet av de siste 10 årene.

Andelen kvinner som mottok uførepensjon har vært høyere enn for menn i hele perioden.

Figur 1. Mottakere av uførepensjon og som andel av befolkningen 18-67 år. Kvinner og menn. Per kvartal 31.03.2005-31.12.2014¹



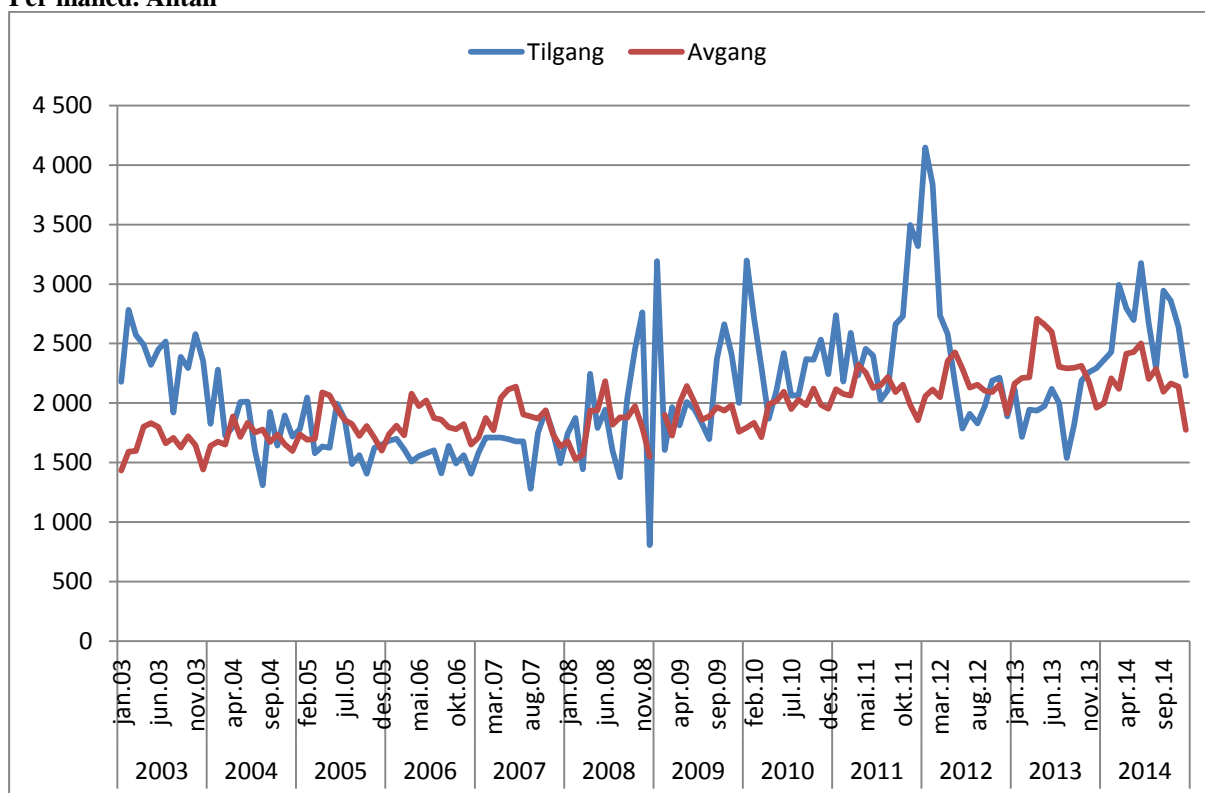
Kilde: NAV

¹ Fra desember 2014 er det brudd i befolkningsgrunnlaget. Vi har vi byttet kilde for å beregne befolkningsandeler. Dette byttet gir imidlertid små utslag.

Lavere vekst enn forventet i 2014

Figur 2 viser den månedlige utviklingen i hvor mange som har begynt og sluttet å motta uførepensjon siden 2003.

Figur 2. Tilgang og avgang* av personer (18-67 år) med uførepensjon pr. januar 2003 – desember 2014. Per måned. Antall



* P.g.a. omlegging til nytt saksbehandlingssystem og datavarehus er avgangen for 1. kvartal 2009 mangelfull. For tilgangen bør man være klar over at det var få nye uførepensjonister i desember 2008 og svært høy tilgang i januar 2009 pga. av omleggingen.

Kilde: NAV

I løpet av 2014 fikk 32 100 nye personer innvilget uførepensjon, mens 26 300 personer sluttet å motta uførepensjon og gikk ut av ordningen. Den månedlige differansen mellom antallet som kom inn og antallet som gikk ut av ordningen var gjennomsnittlig på om lag 500 personer. Totalt ble det registrert 8 200 flere nye uføre enn i 2013.

Veksten i 2014 henger sammen med en økt avklaring av personer som har mottatt arbeidsavklaringspenger (AAP), og hele 85 prosent av de nye uføre i 2014 kom fra AAP.

Antallet som sluttet å motta uførepensjon i 2014 var lavere enn i 2013 (- 1579), men høyere enn i årene 2010 til 2012. Variasjonen i de årlige avgangstallene henger i stor grad sammen med størrelsen på årskullene som hvert år blir 67 år, og dermed går over på alderspensjon.

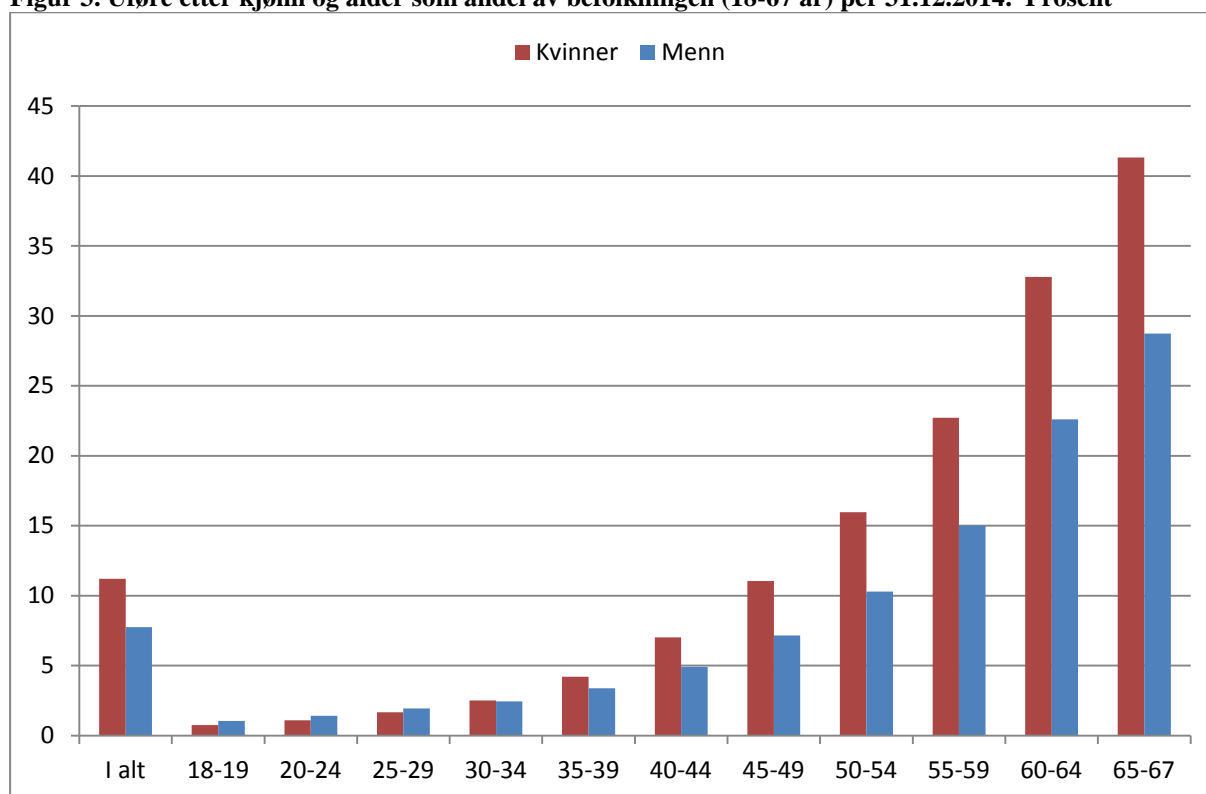
Økende kjønnsforskjeller

Det er en overvekt av kvinner på de helse relaterte ytelsene NAV forvalter (sykepenger og arbeidsavklaringspenger). Dette er også tilfellet for uførepensjon (figur 3). Andelen kvinner som mottok uførepensjon utgjorde per desember 2014 11,2 prosent, mens tilsvarende prosent blant menn var 7,7. Til sammenligning var andelen uføre kvinner ved utgangen av 2005 på 11,8 prosent, og andelen menn var på 8,7 prosent. Forskjellen har dermed blitt noe større de siste ti årene.

Som andel av befolkningen var det flere uføre kvinner enn menn i alle aldersgrupper over 30 år. For de under 30 år var derimot uføreandelen noe høyere blant menn.

De nye uføre i 2014 fordelte seg på 19 200 kvinner og 12 900 menn. Dermed var 60 prosent av de nye uførepensjonistene kvinner. Til sammenligning var 58 prosent av alle uføre ved utgangen av 2014 kvinner. Dette viser også at kjønnsforskjellen øker.

Figur 3. Uføre etter kjønn og alder som andel av befolkningen (18-67 år) per 31.12.2014. Prosent



Kilde: NAV

Færre eldre uførepensjonister

Endringer i befolkningssammensetningen påvirker utviklingen i antall uføre (Kann, Bragstad og Thune 2013). Særlig vil en endret alderssammensetning ha mye å si, ettersom sannsynligheten for å bli ufør øker sterkt med alderen. De store fødselskullene i etterkrigstiden har ført til at de eldste utgjør en stadig større del av befolkningen mellom 18 og 67 år. Dette tilsier i utgangspunktet en økt uføreandel, men bildet er litt mer sammensatt ettersom etterkrigskullene har nådd pensjonsalder. I 2013 nådde det store 1946-kullet pensjonsalder og 27 900 personer gikk ut av uføreordningen dette året. Om lag 81 prosent av disse var 67 år.

Sammenhengen mellom uføresannsynlighet og alder er imidlertid ikke like sterk som før. Personer i de eldste aldersgruppene blir nå i mindre grad uføre enn tidligere, blant annet fordi de har fått bedre helse og høyere utdanning (Bragstad, Ellingsen, Lindbøl 2012). Samtidig har pensjonsreformen (innført 1.1.2011) også bidratt til å gi en lavere uføreandel i de eldste aldersgruppene, da flere nå har fått muligheten til å ta ut alderspensjon fra 62 års alder (Amundsen, Dahl og Haga 2014, Jacobsen 2014).

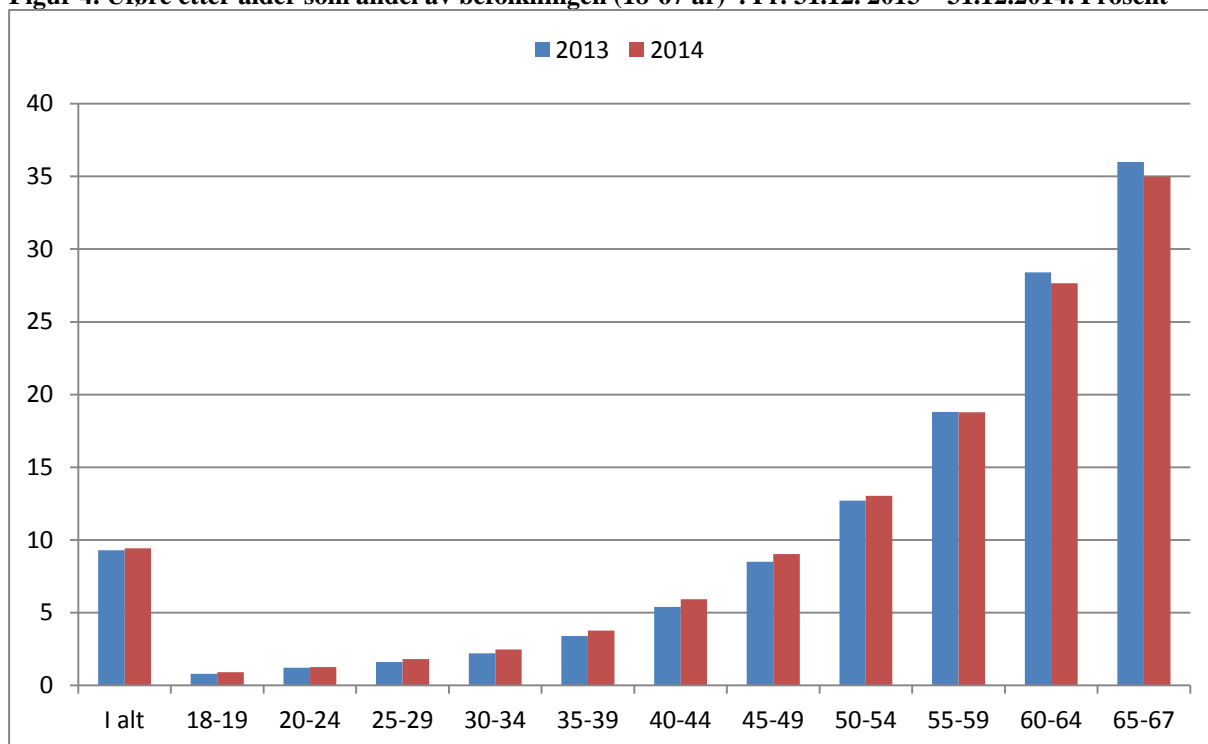
De siste ti årene har det vært en tiltakende befolkningsvekst i aldersgruppen 18-67 år, som er alderen man kan motta uførepensjon i Norge. En viktig årsak til den sterke veksten er høy arbeidsinnvandring. Isolert sett bidrar arbeidsinnvandring til lavere uføreandel, fordi det er flere menn og flere yngre personer i denne gruppa enn i befolkningen for øvrig.²

Arbeidsinnvandringen har dermed fungert som en viss motvekt mot tendensen med aldrende befolkning. Arbeidsinnvandrerne har ofte heller ikke rett til uførepensjon.

Figur 4 viser uføreandeler etter aldersgrupper per desember 2014 sammenlignet med samme tidspunkt i 2013. Vi ser at uføretilbøyeligheten øker med alder, men at andelen eldre uføre gikk ned fra 2013 til 2014. Antall uføre over 60 år utgjorde ved utgangen av 2014 38 prosent av alle uføre. Samme andel i 2013 var på 41 prosent.

² Les mer om dette i Kann, Bragstad og Thune (2013).

Figur 4. Uføre etter alder som andel av befolkningen (18-67 år)*. Pr. 31.12. 2013 – 31.12.2014. Prosent



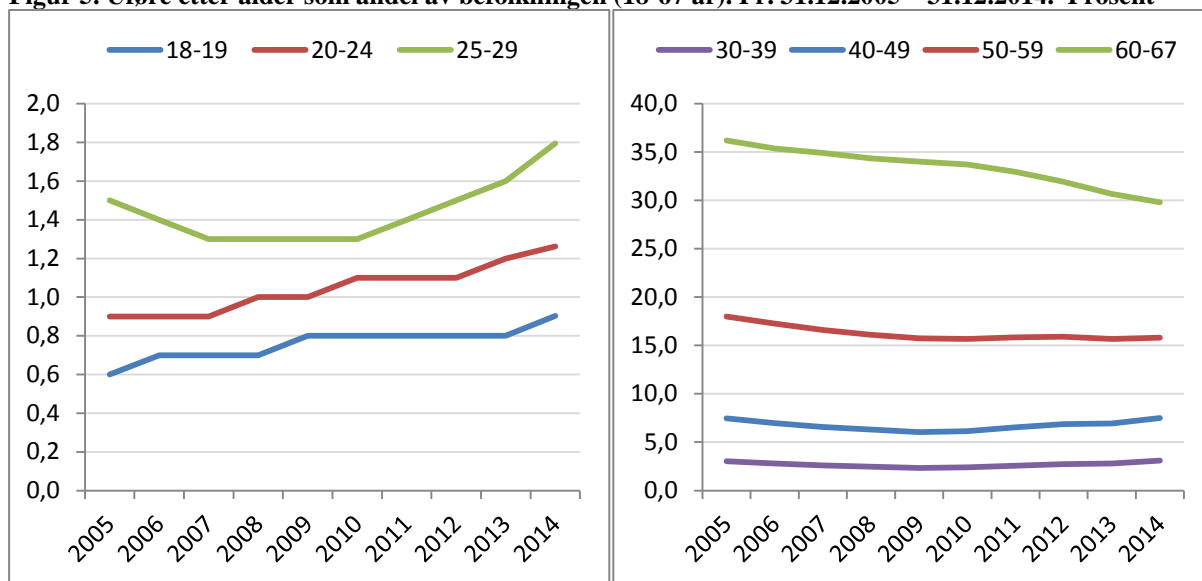
*Befolkningen 18-67 år: Vi teller 11/12 av 18-åringene og 1/12 av 67-åringene. Dette skyldes at en person ikke kan bli uførepensjonert før måneden etter fylte 18 år, og blir alderspensjonist senest måneden etter fylte 67 år. Kilde: NAV

I løpet av de siste ti årene har andelen uføre over 60 år avtatt med 6,4 prosentpoeng, mens nedgangen det siste året var på 0,9 prosentpoeng. For de unge uføre mellom 18-29 år har det derimot vært en vekst i tiårsperioden: For 18-19-åringene var veksten 0,3 prosentpoeng, for 20-24 åringene 0,4 prosentpoeng, og for 25-29 åringene 0,3 prosentpoeng.

For 30-49 åringene har andelen vært nokså stabil i perioden, mens for 50-åringene er det en nedgang i perioden på 2,2 prosentpoeng, med en svak vekst siste år. Over tiårsperioden er den totale nedgangen i uføreandelen altså kommet for de over 50 år.

Figur 5 viser utviklingen i uføreandelen for ulike aldersgrupper fra 2005 til 2014. Det fremgår at de unge uføre (18-29 år) utgjør en liten del av alle uføre, men at uføreandelene øker med alder. Vi ser nedgangen for de over 50 år, men veksten over tid for de unge. I alt har andelen for alle uføre gått ned siden 2005 (jf. figur 1).

Figur 5. Uføre etter alder som andel av befolkningen (18-67 år). Pr. 31.12.2005 – 31.12.2014. Prosent

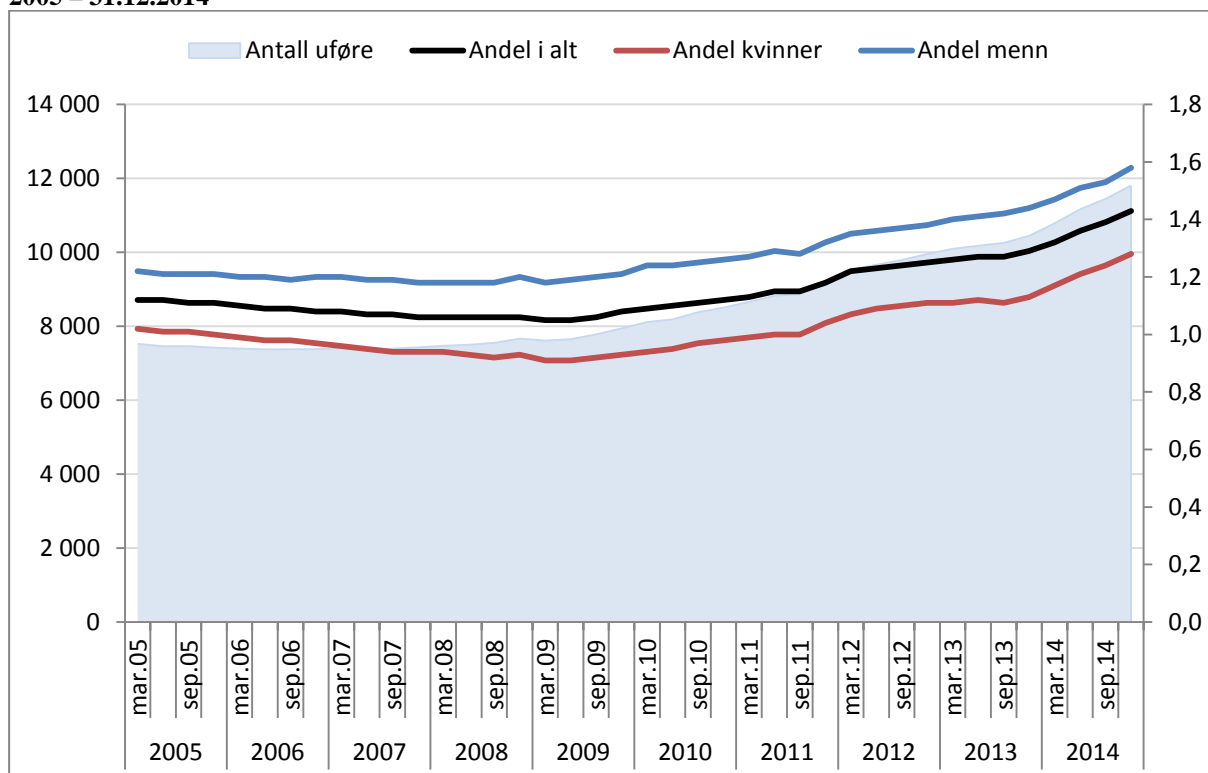


Kilde: NAV

Noen flere unge uføre menn enn kvinner

Vi definerer unge uføre som mottakere av uførepensjon i alderen 18 til 29 år. Per 31. desember 2014 var det 11 800 personer i denne aldersgruppen (figur 6). De uføre under 30 år utgjør 3,8 prosent av alle uføre. 56 prosent av de unge uføre var menn.

Figur 6. Unge uføre (18-29 år) etter kjønn og som andel av befolkningen i samme aldersgruppe pr. 31.03. 2005 – 31.12.2014



Kilde: NAV

Andelen unge uføre i prosent av befolkningen var på 1,4 prosent per desember 2014 (1,3 prosent kvinner og 1,6 prosent menn). Denne andelen har økt med 0,1 prosentpoeng fra samme tidspunkt i fjor, men er uendret siden utgangen av september 2014. Over en tiårsperiode har andelen unge uføre økt med 0,3 prosentpoeng.

De viktigste medisinske årsakene til uførepensjonering for 18-19-åringene er psykisk utviklingshemming, medfødte misdannelser og kromosomavvik, som for eksempel Downs syndrom (Brage og Thune 2015). For de i alderen 20-24 år er den vanligste årsaken også psykisk utviklingshemming, men at psykiske lidelser har blitt mer vanlig de siste årene. Uføre i alderen 25-29 år har som oftest alvorlige psykiske lidelser som dype utviklingsforstyrrelser, atferds- og personlighetsforstyrrelser.

Årsakene til veksten for 18-19-åringene skyldes trolig en kombinasjon av lavere spedbarnsdødelighet, lavere dødelighet blant for tidlig fødte, samt framveksten av bedre velferdsordninger. Andre faktorer er at bedre og mer presis diagnostikk kan ha ført til at

antallet unge uføre har økt ved at flere har fått kartlagt og avdekket et behov for uførepensjon. Brage og Thune (2015:41) konkluderer med at økningen blant de yngste uføre «ikke kan skyldes befolkningsveksten» (slik som for de uføre i alderen 30-66 år), men heller endringer i diagnosesetting og endringer i helsetilstand.

Fylkesvise forskjeller

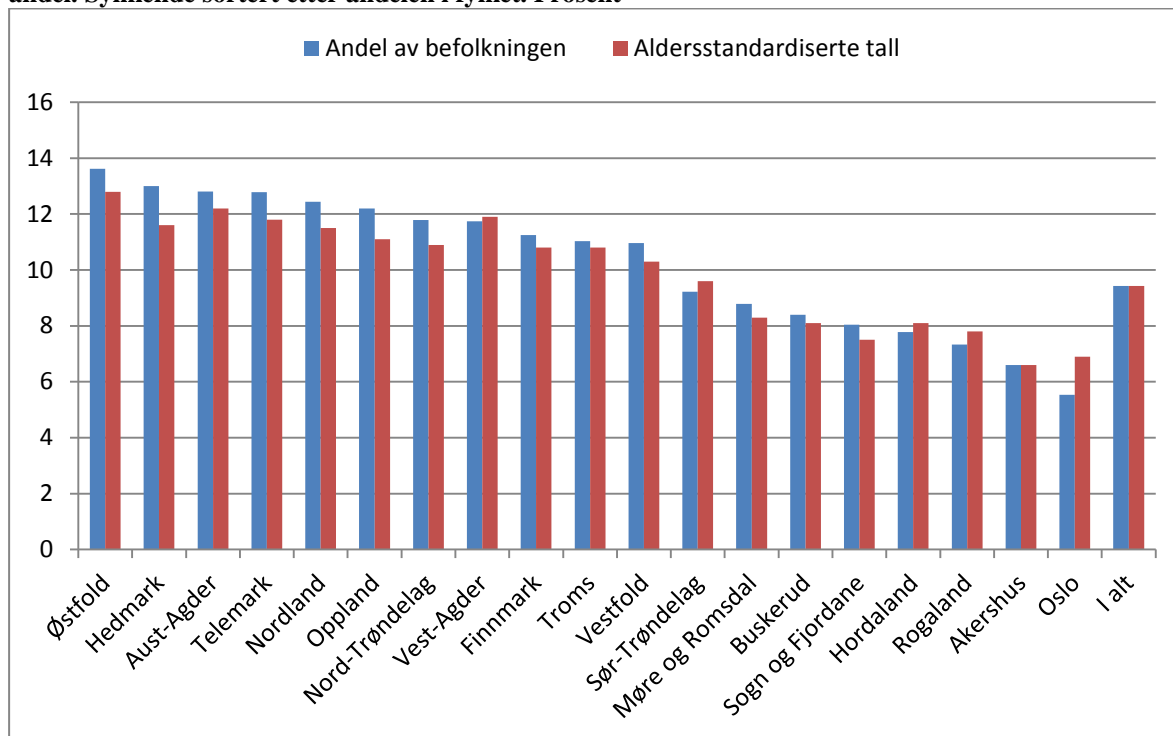
I figur 7 viser vi antall uførepensjonister i prosent av befolkningen samt hvilken uføreandel fylket ville hatt dersom befolkningen i fylket hadde samme aldersfordeling som landsgjennomsnittet (aldersstandardiserte tall³).

Det er fylkene Østfold (13,6 %), Hedmark (13,0 %), Aust-Agder (12,8 %) og Telemark (12,8 %) som har høyest andel uførepensjonister i befolkningen. De aldersstandardiserte tallene viser at forholdet mellom fylker endres noe når det korrigeres for alderssammensetning i fylket. Blant annet ser vi at Oslo får en høyere uføreandel etter aldersstandardisering, mens mange av fylkene med høyest uføreandel får en noe lavere uføreandel etter aldersstandardisering. Dette skyldes i hovedsak at Oslo har en forholdsvis ung befolkning, mens en del av fylkene med høy uføreandel har en tilsvarende gammel befolkning. Likevel gjenstår det altså betydelige fylkesvise forskjeller også når det korrigeres for alder.

Foruten alderssammensetning er det flere grunner til at uføreratene varierer geografisk. Studier har funnet positive sammenhenger mellom arbeidsledighetsnivå og overgang til uførepensjon (bl.a. Bragstad og Hauge 2008; Bratsberg, Fevang og Røed 2010), og tilgangen på egnet arbeid vil variere ganske sterkt mellom ulike regioner. Det er rimelig å tenke seg at et mer fleksibelt arbeidsmarked i hovedstadsregionen er med på å trekke uføreandelen ned der. Det kan også tenkes at lokale variasjoner i befolkningens utdanningsnivå og kompetanse påvirker uføreandelene.

³ Det er den direkte metode for aldersstandardisering som benyttes etter 1-årig alder, og viser fordelingen (andelen) i det enkelte fylke om aldersfordelingen var som for landet. Figuren viser da en høyere eller lavere (evt. uendret) andel enn tallserien med «Andel av befolkningen». Se vedlegg for utregning av den direkte metode.

Figur 7. Andelen uførepensjonister (18-67 år) i fylket per 31. desember 2014. Andel og standardisert andel. Synkende sortert etter andelen i fylket. Prosent



Kilde: NAV

Status forut for uførepensjon

Utviklingen i uførepensjon henger sammen med utviklingen i andre helserelaterte ytelser, nærmere bestemt sykepenger og arbeidsavklaringspenger (AAP) (Lien 2011 og Prop. 130 L (2010-2011)). Begge disse ytelsene er tidsbegrensede. Sykepenger kan mottas i maksimalt ett år, mens AAP kan mottas i inntil fire år. Dersom verken behandling eller tiltak fører frem, og arbeidsevnen anses som varig nedsatt, vil en søknad om uførepensjon være aktuell. Dette kan også være aktuelt tidligere, hvis ytterligere arbeidsavklaring ikke anses å være hensiktsmessig.

Tabell 1 viser en oversikt over hvilken status nye uførepensjonister hadde i NAVs registre to måneder forut for innvilgelse av uførepensjon⁴. Vi ser at det store flertallet av nye uførepensjonister i 2014 hadde en periode som AAP-mottaker før de fikk innvilget uførepensjon (85 %).⁵

Den høye overgangen fra AAP til uførepensjon skyldes nedsatt arbeidsevne og dårlig helse. For de yngste kan overgangen skyldes overrepresentasjon av personer med alvorlige funksjonsnedsettelse og andre alvorlige sykdommer (45 % i kategorien uoppgett), hvor overgangen til arbeid er lite realistisk. Vi ser også at andelen med overgang fra AAP avtar

⁴ Se vedlegg for forklaring

⁵ Disse tallene sier imidlertid ikke noe om hvor lenge de har mottatt AAP.

med økende alder. Dette reflekterer trolig at arbeidsavklaring oftere anses som uhensiktsmessig for personer som nærmer seg pensjonsalder.

Tabell 1. Status forut for uførepensjon, blant nye uførepensjonister (18-67 år) 1-4. kvartal 2014. Prosent

	I alt	18-24	25-29	30-39	40-49	50-59	60-64	65-66
Sykepenges	6,0	0,2	1,2	1,2	2,5	5,9	16,0	21,8
AAP	85,3	45,1	92,2	92,8	92,5	88,0	76,9	57,3
Arbeidssøker/ Nedsatt arbeidsevne	3,1	9,0	4,6	3,1	2,4	2,6	2,9	3,1
Uoppgitt	5,7	45,6	2,0	2,8	2,6	3,5	4,1	17,8

Kilde: NAV

6 prosent av de nye uførepensjonistene kommer rett fra sykepenges. Denne andelen øker kraftig med alder, da det for eldre vil være flere som ikke blir vurdert som aktuelle for å gå inn i et arbeidsavklaringsløp.

3,1 prosent av de nye uførepensjonistene kommer fra kategorien arbeidssøker/ nedsatt arbeidsevne. Sistnevnte er personer som er blitt registrert med nedsatt arbeidsevne i NAV, uten å motta AAP. Dette er en nokså uensartet gruppe, og er mest utbredt for de alle yngste nye uførepensjonistene.⁶

5,7 prosent av de nye uførepensjonistene ble ikke gjenfunnet i NAVs registre to måneder før de fikk innvilget uførepensjon (kategorien «uoppgitt»). Dette er klart vanligst i den yngste aldersgruppa, hvor nesten halvparten er i denne kategorien. I denne yngste aldersgruppa vil det være en overrepresentasjon av personer med alvorlige, medfødte funksjonsnedsettelse hvor et ordinært arbeidsavklaringsløp ikke anses som hensiktsmessig (Se Brage og Thune 2015).

Noen av de yngste kan også ha kommet rett fra utdanning til uførepensjon som følge av alvorlig helsetilstand, eventuelt fra arbeid til uførepensjon av samme årsak.

Sistnevnte forløp kan trolig ligge bak det faktum at det er ganske mange i «uoppgitt»-kategorien også blant de eldste nye uførepensjonistene. Endelig vil det trolig være noen flere i den yngste gruppa som kommer fra status som sosialhjelpsmottaker i forkant av en innvilget uførepensjon⁷. For mange av de aller eldste er det sannsynligvis ikke aktuelt med arbeidsavklaring.

⁶ Se for øvrig Bragstad og Sørbø 2014 og Ytteborg, Lima og Sørbø 2014 for mer informasjon om personer med nedsatt arbeidsevne.

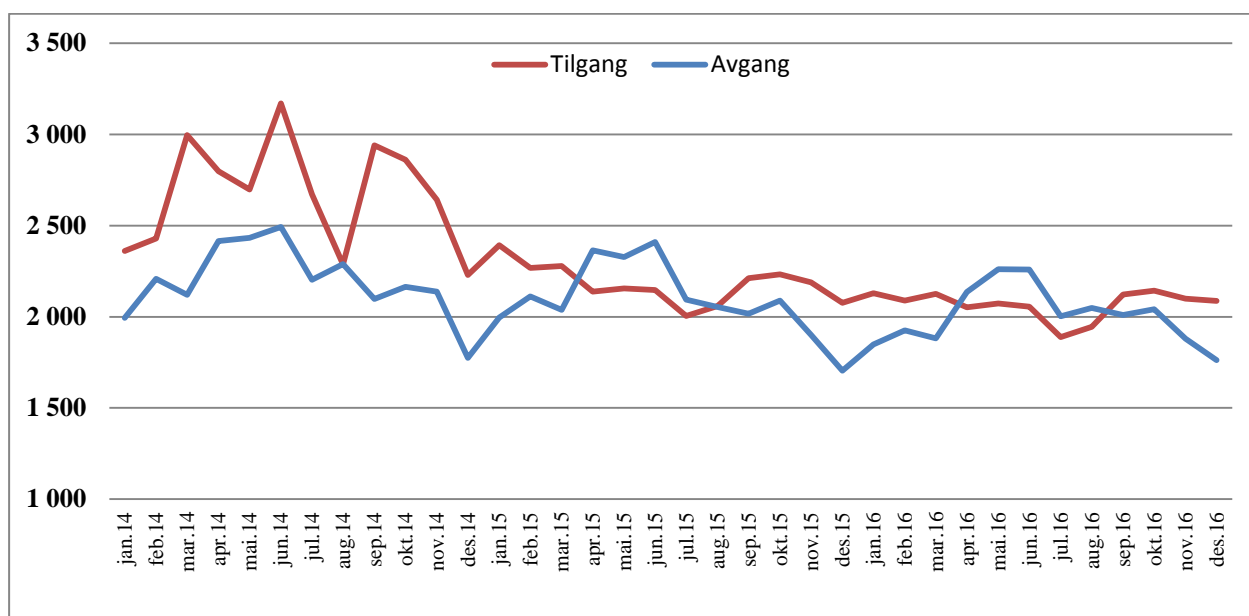
⁷ Vi har ikke hatt mulighet til å undersøke dette på grunn av at vi foreløpig ikke har mottatt data over sosialhjelp for 2014. Disse dataene vil være klare fra Statistisk sentralbyrå først i juni 2015.

Utviklingen i antall uførepensjonister i 2015 og 2016

På bakgrunn av den observerte utviklingen i tilgang og avgang i 2014 anslår NAV at antall uføre i 2015 blir på om lag 312 300 personer. I 2016 anslår vi at antall uføre blir på om lag 313 300 personer.

I 2015 er det forventet en betydelig lavere samlet tilgang enn sammenlignet med 2014. Det forventes om lag 26 100 nye uførepensjonister og at om lag 25 100 går ut av ordningen.

Figur 8. Forventet utvikling i tilgang og avgang i 2015 og 2016. Månedstall. Tall til og med desember 2014 er faktiske tall.



Vedlegg

Aldersstandardisering

Formelen for den direkte metode for aldersstandardisering skal være som følger:

$$a^f = \sum_{i=18}^{i=66} \left(\frac{up_i^f}{bef_i^f} \right) * \frac{bef_i^L}{bef_{18-66}^L}$$

der

a^f – aldersstandardisert uførate for fylke f

up_i^f – antall uførepensjonister i fylke f med alder i

bef_i^f – antall personer i fylke f med alder i

bef_i^L – antall personer i totalbefolkningen med alder i (L indikerer hele landet)

bef_{18-66}^L – antall personer i totalbefolkningen i alderen 18-66 år

Datagrunnlag overgangsstatistikk

Overgangsdefinisjonen

Statusvariabelen (registerstatus) er laget ut fra den status personen har i registrene to måneder før tilgangsdatoen for uførepensjon.

For sykepenger er overgangen definert som fra sykepenger inntil et halv år før tilgangstidspunktet.

I tidligere utgaver av dette notatet har man brukt en litt annen operasjonalisering for denne tabellen, nemlig siste gjeldende registerstatus innenfor det siste året før uførepensjon.

Arbeidsavklaringspenger

Datagrunnlaget for arbeidsavklaringspenger er over personer som mottar ytelsen. Dette til forskjell fra tidligere, da grunnlaget var de personene som hadde rett på AAP. Statistikken teller alle som i løpet av måneden har mottatt en utbetaling arbeidsavklaringspenger.

Beholdningen telles opp på en gitt dato nær slutten av hver måned.

Referanser

- Amundsen, Iren, Steinung Dahl, Espen, Haga, Oddbjørn (2014): *Utviklingen i alderspensjon pr. 30. juni 2014*. Statistikknotat alderspensjon. Arbeids- og velferdsdirektoratet.
- Brage, Søren og Thune, Ola (2015): «Ung uførhet og psykisk sykdom» i *Arbeid og velferd nr. 1-2015:37-49*. NAV. Arbeids- og velferdsdirektoratet.
- Bragstad, Torunn, Ellingsen, Jostein. og Lindbøl, Marianne (2012): «Hvorfor blir det flere uførepensjonister?» i *Arbeid og Velferd nr. 1-2012:26-39*. NAV. Arbeids- og velferdsdirektoratet.
- Bragstad, Torunn og Hauge, Linda (2008): *Geografisk variasjon i uførepensjonering 1997-2004*. NAV-rapport nr. 4-2008.
- Bragstad, Torunn og Sørbo, Johannes (2014): «Hvem er de unge med nedsatt arbeidsevne?» i *Arbeid og velferd nr.1-2014*. NAV. Arbeids- og velferdsdirektoratet.
- Bratsberg, Bernt, Fevang, Elisabeth og Røed, Knut (2010): *Disability in the Welfare State: An Unemployment Problem in Disguise? IZA Discussion Paper No. 4897*.
- Jacobsen, Ove (2014): «Pensjonsreformen: Hvilken innvirkning har den hatt på bruken av helserelaterte ytelser?» i *Arbeid og velferd nr. 3-2014*. NAV. Arbeids- og velferdsdirektoratet.
- Kann, Inger Cathrine, Bragstad, Torunn og Thune, Ola (2013): «Stadig flere på trygd?» i *Arbeid og velferd nr. 3-2013:24-38*. NAV. Arbeids- og velferdsdirektoratet.
- Lien, Ole Christian (2011): «Pensjonsreformen: Hvilken effekt har den på uttaket av helserelaterte ytelser?» i *Arbeid og velferd nr. 4-2011:43-48*. NAV. Arbeids- og velferdsdirektoratet.
- Prop. 130 L (2010-2011): *Endringer i folketrygden (ny uføretrygd og alderspensjon til uføre). Proposisjon til Stortinget (forslag til lovvedtak)*. Det Kongelige Arbeidsdepartement.
- Ytteborg, Helene, Lima, Ivar Andreas Åsland, Sørbo, Johannes (2014): *Statistikknotat – Nedsatt arbeidsevne pr. mars 2014*. NAV. Arbeids- og velferdsdirektoratet.