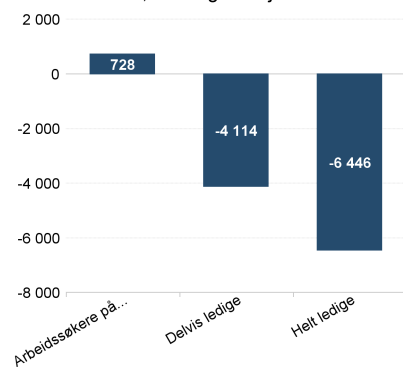
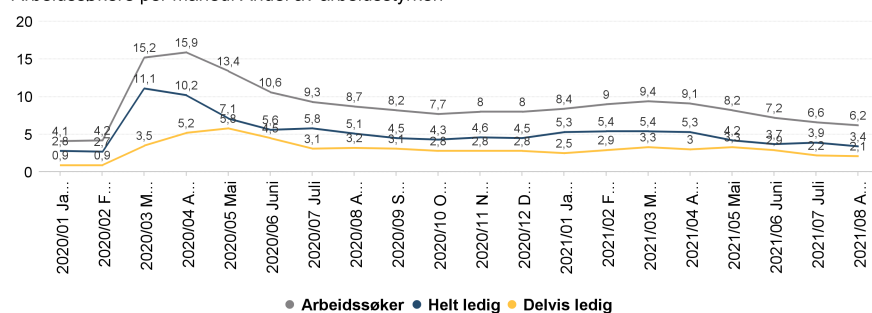


Arbeidssøkere, endring fra i fjor. Antall



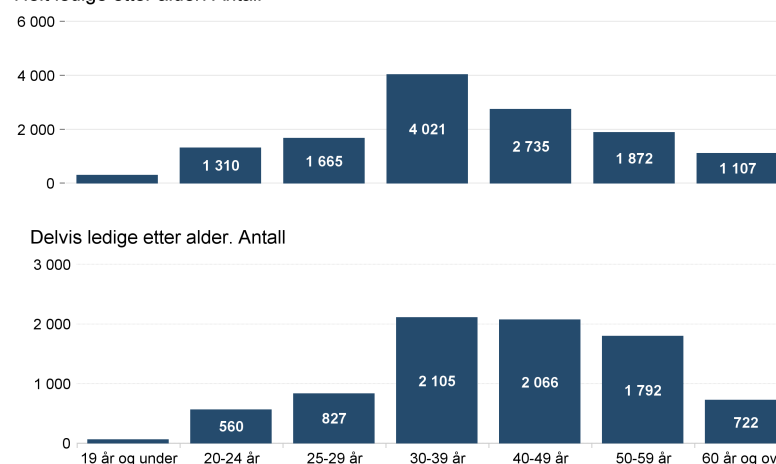
Arbeidssøkere per måned. Andel av arbeidsstyrken



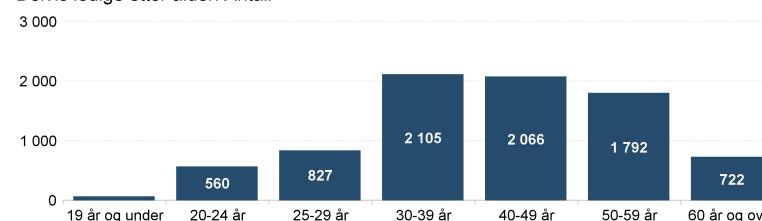
Om statistikken

Informasjonsarket viser status og utvikling for arbeidssøkerne i august 2021. Antall personer færre enn 4 vises ikke i denne oversikten av hensyn til personvern. Det er dessuten brudd i statistikk over antall arbeidsledige fra og med november 2018 pga ny registreringsmetode. Mer om statistikken finner du på nav.no ved å følge lenkene under relatert informasjon på siden 'Hovedtall om arbeidsmarkedet'.

Helt ledige etter alder. Antall



Delvis ledige etter alder. Antall



Fakta om arbeidsledigheten, arbeidssøkere og helt ledige

Antall helt ledige personer var 12 997 i august, mens antallet arbeidssøkere var 23 598. Antallet delvis ledige personer var 8 126. Arbeidssøkerne er summen helt ledige, delvis ledige og arbeidssøkere som deltar på tiltak.

I august var helt ledige som andel av arbeidsstyrken 3,4 prosent.

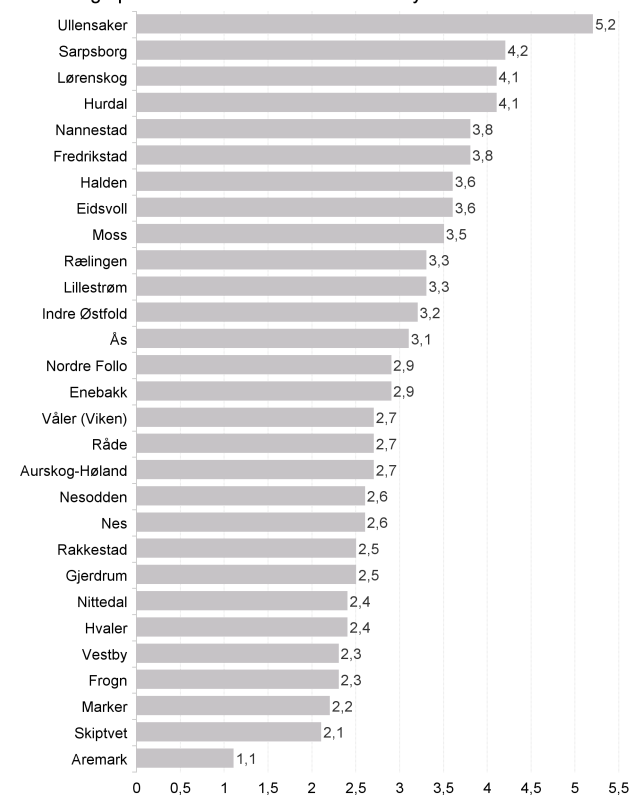
Det var 6 128 ledige kvinner og 6 869 ledige menn. Andelen helt ledige under 30 år av alle ledige var 25,1.

I august var andel langtidsledige av alle ledige 43,8 prosent.

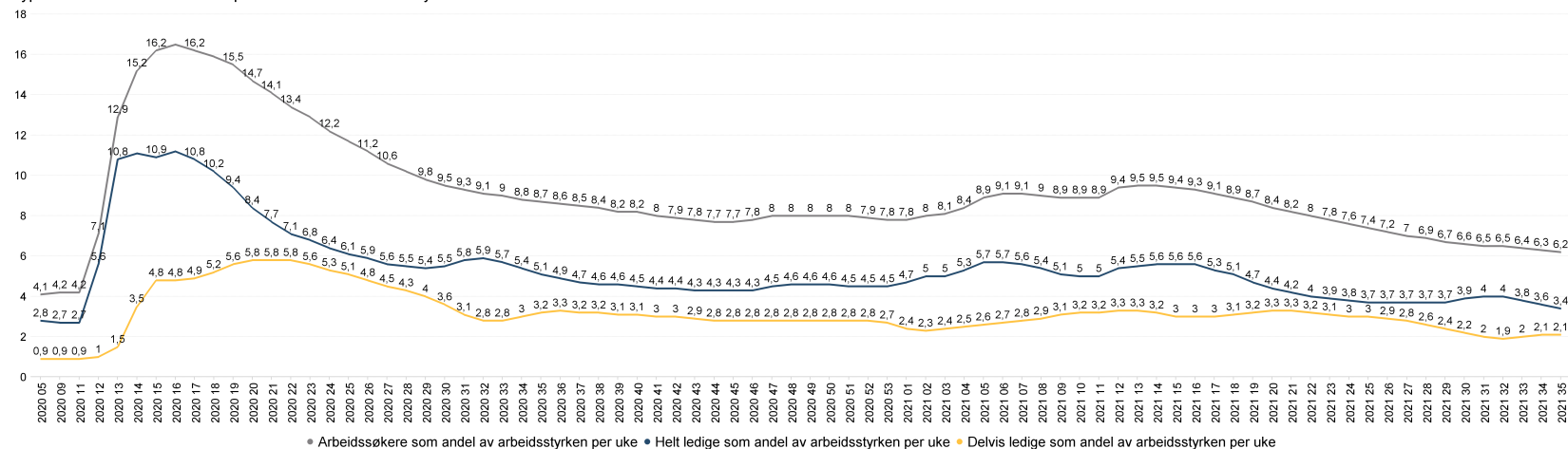
Det var til sammen 5 349 ledige stillinger.

// NAV Øst-Viken

Helt ledige per kommune. Andel av arbeidsstyrken

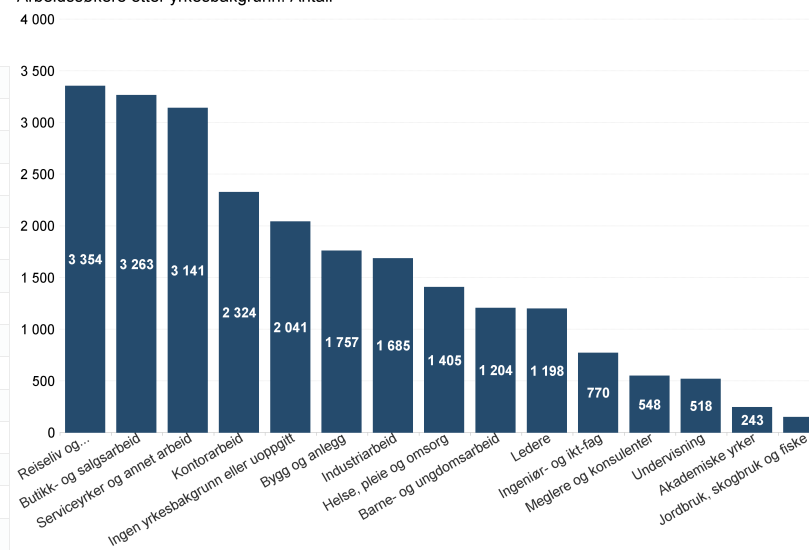


Typen av arbeidssøkere fordelt på uke. Andel av arbeidsstyrken



	Arbeidssøkere	Helt ledige	Endring helt ledige fra i fjor	Helt ledige som andel av arbeidsstyrken	Andel arbeidssøkere	Andel langtidsledige av alle ledige	Delvis ledige	Ledige jobber	Antall kvinner	Antall menn
3001 Halden	900	520	-187	3,6	6,2	38,5	256	98	223	297
3002 Moss	1 499	832	-298	3,5	6,2	42,5	505	412	352	480
3003 Sarpsborg	1 890	1 123	-368	4,2	7	43,3	503	426	550	573
3004 Fredrikstad	2 720	1 545	-573	3,8	6,7	40,5	800	709	722	823
3011 Hvaler	114	52	-23	2,4	5,3	36,5	38	12	24	28
3012 Aremark	15	7	-9	1,1	2,3	57,1	7	4	5	***
3013 Marker	54	38	-10	2,2	3,1	39,5	11	5	16	22
3014 Indre Østfold	1 309	725	-363	3,2	5,8	42,5	458	209	346	379
3015 Skiptvet	66	41	-7	2,1	3,4	36,6	22	9	21	20
3016 Rakkestad	245	104	-53	2,5	5,9	46,2	110	27	42	62
3017 Råde	179	102	-26	2,7	4,8	40,2	62	38	44	58
3018 Våler (Viken)	149	83	-40	2,7	4,9	34,9	55	16	36	47
3019 Vestby	456	213	-134	2,3	4,9	37,6	175	149	87	126
3020 Nordre Follo	1 618	893	-400	2,9	5,3	47,5	543	549	404	489
3021 Ås	529	339	-91	3,1	4,8	45,7	153	218	164	175
3022 Frogn	370	187	-124	2,3	4,5	41,7	150	72	92	95
3023 Nesodden	477	264	-124	2,6	4,7	51,5	171	82	120	144
3026 Aurskog-Høland	437	244	-131	2,7	4,9	38,5	148	47	130	114
3027 Rælingen	605	336	-146	3,3	5,9	47,6	202	43	152	184
3028 Enebakk	292	170	-77	2,9	5	32,4	89	26	83	87
3029 Lørenskog	1 513	914	-255	4,1	6,8	47	455	439	414	500
3030 Lillestrøm	2 883	1 562	-841	3,3	6,1	45,9	1 084	887	768	794
3031 Nittedal	596	314	-156	2,4	4,5	50	222	130	145	169
3032 Gjerdrum	190	94	-68	2,5	5	40,4	83	28	47	47
3033 Ullensaker	2 176	1 134	-914	5,2	10	47,2	884	438	587	547
3034 Nes	642	322	-263	2,6	5,3	39,1	258	88	156	166
3035 Eidsvoll	944	482	-395	3,6	7,1	42,3	359	145	230	252
3036 Nannestad	631	300	-349	3,8	8	46,7	286	28	141	159
3037 Hurdal	99	57	-21	4,1	7,1	45,6	37	15	27	30
Øst-Viken	23 598	12 997	-6 446	3,4	6,2	43,8	8 126	5 349	6 128	6 869

Arbeidssøkere etter yrkesbakgrunn. Antall



Nye ledige personer etter yrkesbakgrunn. Antall

