

Utviklingen i uføretrygd per 31. desember 2021

Notatet er skrevet av Jostein Ellingsen, jostein.ellingsen@nav.no, 11.2.2022.

Sammendrag

Per desember 2021 var det registrert 360 900 mottakere av uføretrygd¹. Det var en økning på 950 personer (0,3 %) siden utgangen av forrige kvartal. Sammenlignet med samme tidspunkt i fjor var det en økning på 3 400 personer (0,9 %).

Antall mottakere av uføretrygd som andel av befolkningen mellom 18 og 67 år, var på 10,5 prosent per desember 2021. Uføreandelen holdt seg stabil på 10,5 prosent gjennom hele 2021, men vi observerer en økning på 0,1 prosentpoeng sammenlignet med utgangen av 2020.

I løpet av 2021 kom det om lag 28 100 nye uføretrygdede, mens om lag 24 600 sluttet å motta uføretrygd. Det tilsvarer en netto tilgang på 3 500 uføretrygdede i 2021. Den årlige prosentvise endringen i antall mottakere det siste året var lavere enn den observerte veksten de fem siste årene.

De fleste nye uføretrygdede har en fortid som mottaker av arbeidsavklaringspenger. Andelen som kom fra AAP i løpet 2021 var på 73,6 prosent. Som følge av koronapandemien observerer vi en lavere andel som har overgang fra AAP til uføretrygd i denne perioden sammenlignet med tidligere år. Dette skyldes bla. at personer som nærmet seg slutten av AAP-perioden fikk forlenget den på grunn av midlertidige endringer i AAP-regelverket under koronakrisen.

Sammenlignet med samme tidspunkt i fjor var det en økning i uføreandelen for aldersgruppene fra 25 til 44 år. Vi observerer en nedgang for de over 60 år, og for 50-54-åringene. 18-24-åringene, 45-49-åringene og 55-59-åringene hadde samme uføreandel. Det siste kvartalet var det kun mindre endringer i uføreandelen blant de ulike aldersgruppene.

Per desember 2021 var det flest uføretrygdede i prosent av befolkningen i fylkene Agder (14,3 %), Innlandet (13,9 %) og Nordland (13,8 %), mens det var færrest i Oslo (6,2 %). Sammenlignet med samme tidspunkt i 2020, økte den aldersstandardiserte uføreandelen i fylkene Innlandet, Trøndelag, Agder, Rogaland, Nordland og Vestfold og Telemark. De andre fylkene hadde samme andel.

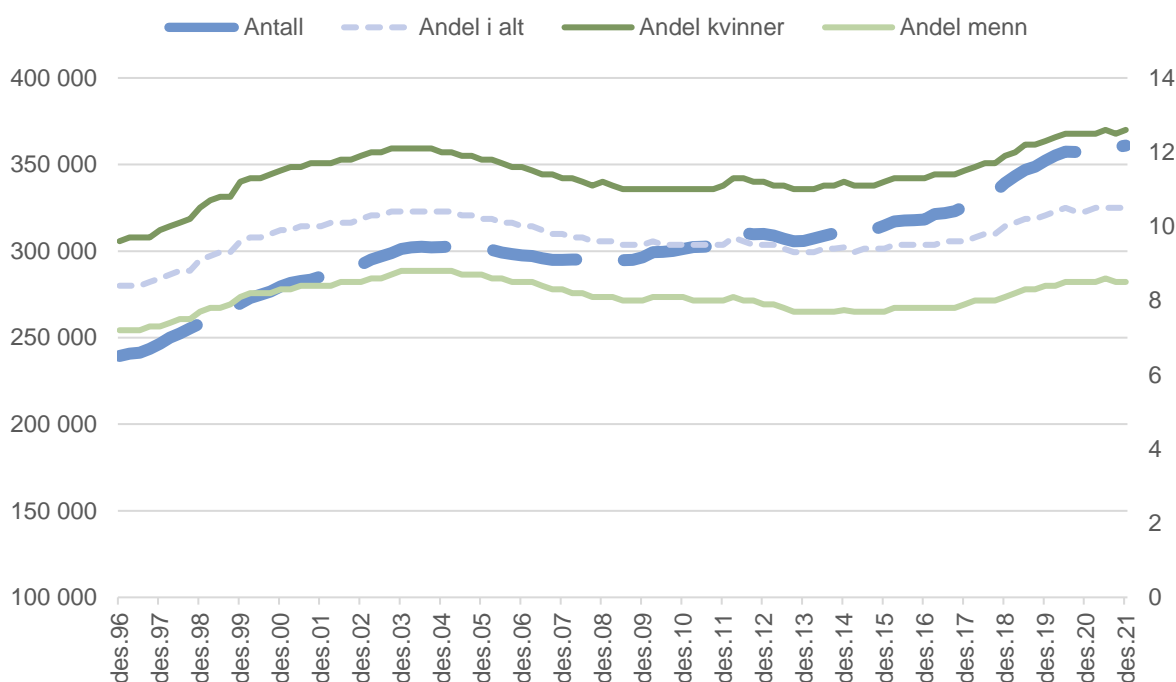
NAV forventer en vekst i antall mottakere med uføretrygd på 2,7 prosent i 2022 og anslår at vi får 370 600 mottakere av uføretrygd ved utgangen av 2022. Videre forventer vi i overkant av 381 700 mottakere av uføretrygd ved utgangen av 2023.

¹ «Uføretrygd skal sikre inntekt til personer som har fått inntektsevnen varig nedsatt med minst halvparten på grunn av varig sykdom, skade eller lyte. Uføretrygden tilsvarer 66 prosent av tidligere inntekt, dvs. gjennomsnittlig inntekt i de tre beste av de fem siste kalenderårene forut for uføretidspunktet» (Prop. 1S 2019-2020:198).

Økning i antall uføre over tid

Figur 1 viser antall personer med uføretrygd² og som andel av befolkningen i perioden desember 1996 – desember 2021. Ved utgangen av desember 2021 var det 360 900 personer som mottok uføretrygd. Det utgjorde 10,5 prosent av befolkningen i alderen 18–67 år. Andelen var den samme som forrige kvartal, men vi observerer en økning på 0,1 prosentpoeng på ett år. Andelen uføretrygdede kvinner var ved utgangen av desember på 12,6 prosent. For menn var andelen på 8,5 prosent.

Figur 1. Mottakere av uføretrygd i antall (venstre akse) og som andel av befolkningen 18-67 år* (høyre akse). Kjønn. Per kvartal 31.12.1996-31.12.2021.



* Antall uføretrygdede og antall personer i befolkningen 18-67 år: Vi teller 11/12 av 18-åringene og 1/12 av 67-åringene. Dette skyldes at en person ikke kan bli uføretrygd før måneden etter fylte 18 år, og blir alderspensjonist senest måneden etter fylte 67 år. Nedre aldersgrense for uførepensjon ble hevet fra 16 til 18 år fra 1.1.1998.

Kilde: NAV

Utviklingen i tilgang og avgang i 2021

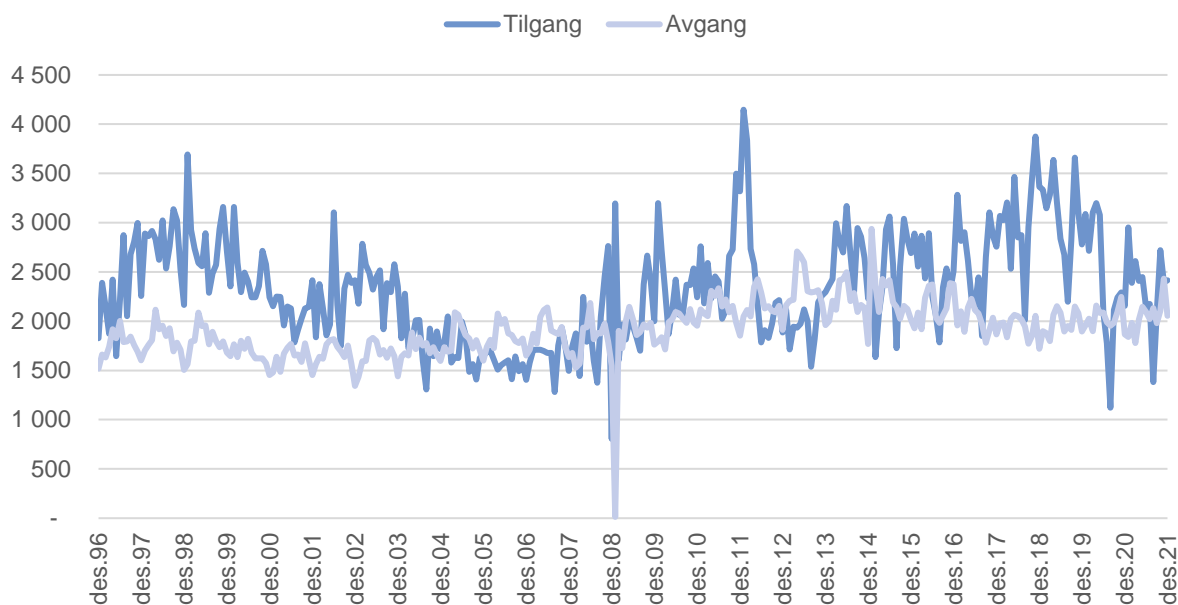
Figur 2 viser den månedlige utviklingen i hvor mange som har startet og hvor mange som har sluttet å motta uføretrygd siden desember 1996³. Vi ser at den månedlige tilgangen og avgangen varierer mye over tid.

² I den offisielle statistikken over personer med uføretrygd, teller vi personer med løpende utbetaling av uføretrygd i alderen 18-67 år.

³ Se vedlegg for spesielle forhold mellom tilgang og avgang

Sammenlignet med tidligere år observerer vi en lavere vekst i nettotilgangen i 2021. I løpet av 2021 kom det 28 100 nye uføretrygdede. Det er om lag 900 færre nye mottakere enn ett år siden. Samtidig observerer vi at avgangen i denne perioden var noe høyere enn i 2020.

Figur 2. Tilgang og avgang* av personer (18-67 år) med uføretrygd. Per måned. 1996 – 2021. Antall



* På grunn av omlegging til nytt saksbehandlingssystem og datavarehus, er tilgang/avgang rundt årsskiftet 2008-2009 mangelfull. For tilgangen bør man være klar over at det var få nye uføre i desember 2008 og svært høy tilgang i januar 2009 på grunn av denne omleggingen.

Kilde: NAV

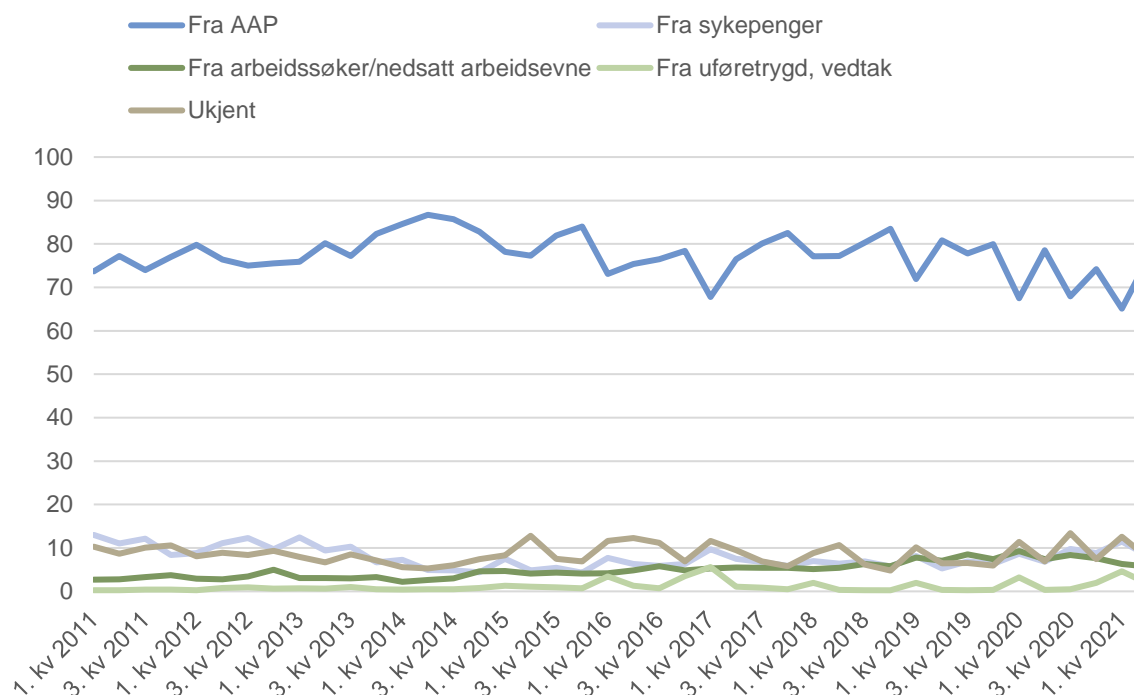
Fra hvilke ordninger kommer de uføre?

Utviklingen i uføretrygd henger sammen med utviklingen i bruk av andre helsesrelaterte ytelser, spesielt arbeidsavklaringspenger (AAP), men også utviklingen i sykepenger og personer uten særlig tilknytning til arbeidslivet (ukjent-kategorien). Hovedmålet med AAP er å avklare muligheten for at mottakeren kan beholde eller komme i arbeid. Hvis arbeidsevnen er varig nedsatt, kan uføretrygd innvilges. Figur 3 viser den kvartalsvise utviklingen i antall nye uføretrygdede etter tidligere ytelsesstatus.

Den kvartalsvise tilgangen styres i stor grad av nye uføremottakere som kommer fra arbeidsavklaringspenger og vi ser at det er variasjoner fra kvartal til kvartal (figur 3 og 23). Variasjonen i AAP-andelen skyldes hovedsakelig regelverksendringer og saksbehandlingen av AAP-saker, som slik sett får stor betydning for tilgangen til uføretrygd. Som følge av koronapandemien har overgangen fra AAP til uføretrygd vært noe lavere i 2021 sammenlignet med tidligere år. Dette skyldes bla. at personer som nærmet seg slutten av AAP-perioden fikk

forlenget den på grunn av midlertidige endringer i AAP-regelverket under koronakrisen (Grønlien 2021). Andelen nye uføretrygdede som kom fra AAP i 4. kvartal 2021 var på 79 prosent. Det var en økning på 4,3 prosentpoeng fra kvartalet før og 4,8 prosentpoeng opp fra samme kvartal 2020.

Figur 3. Status forut for uføretrygd, blant nye mottakere av uføretrygd (18-67 år). Per kvartal. 2011 – 2021. Antall



Kilde: NAV

Mot slutten av 2011, starten av 2012 og våren/sommeren 2014 og høsten 2015 var det spesielt høy tilgang til uføretrygd. Disse toppene kan i stor grad knyttes til avklaringen av de som i 2010 ble overført fra tidligere ordninger (attføringspenger, rehabiliteringspenger, tidsbegrenset uførestønad) til AAP, og hvor mange personer som etter hvert fikk innvilget uføretrygd (Kann og Kristoffersen 2013). Antallet som gikk fra AAP til uføretrygd var høyt også i 2017 og i 2018.

I 2010 ble 162 300 personer overført til arbeidsavklaringspenger fra de tre ordningene som AAP erstattet (Lande 2014). Det ble i den forbindelse innført overgangsregler. Avklaring og behandling av disse sakene inngikk i det løpende arbeidet ved NAV-kontor og forvaltningsenheter i NAV. Høsten 2011 skilte seg likevel ut fordi det var særlig mange overgangsvedtak fra tidsbegrenset uførestønad som ville løpe ut i desember 2011.

Gjennomgangen av sakene medførte at mange ble vurdert å ha varig nedsatt arbeidsevne, noe som igjen medførte særlig mange nye uføre i 4. kvartal 2011 og 1. kvartal 2012. 45 000 av de som ble overført fra de tidligere ordningene mottok fortsatt ytelsen våren 2014, og passerte dermed fire år med arbeidsavklaringspenger. Mange av disse fikk i 2014 og 2015 innvilget uføretrygd (Sørbø og Ytteborg 2015). Noen av disse fikk innvilget ett års utsettelse fordi NAV ønsket å prøve ut arbeidsevnen ytterligere, men for mange lykkes ikke dette og disse personene fikk innvilget uføretrygd i 2016.

Utviklingen i 2021

Tabell 1 gir en oversikt over nye mottakerne av uføretrygd og hvilken status de hadde i NAVs registre to måneder forut for innvilgelsen av uføretrygd⁴. I 2021 hadde 73,6 prosent av de nye uføretrygdede en periode som AAP-mottaker før de fikk innvilget uføretrygd.⁵ Samme andel i 2020 var på 73,7 prosent.

Tabell 1. Nye uføretrygdede (18-67 år) og registerstatus to måneder forut for uføretrygd. 1. – 4. kvartal 2021. Prosent

	N=	I alt	18-24	25-29	30-39	40-49	50-59	60-64	65-66
Sykepenger	2 591	9,2	0,8	1,4	3,3	5,8	10,9	19,5	21,1
AAP	20 687	73,6	50,8	85,9	81,5	78,5	75,6	68,7	49,6
Arbeidssøker/ Nedsatt arbeidsevne	1 584	5,6	10,1	9,0	7,3	5,7	4,4	3,6	3,2
Uføretrygd, vedtak	789	2,8	-	-	2,5	3,8	3,3	2,1	5,4
Ukjent	2 463	8,8	38,2	2,8	5,3	6,2	5,7	6,2	20,8
I alt, antall	28 114		2 123	1 650	4 189	5 768	8 660	4 520	1 204
Prosent av totalen			7,6	5,9	14,9	20,5	30,8	16,1	4,3

Kilde: NAV

For de yngste (18-24 år) kan den lave andelen som kom fra AAP (50,8 %) skyldes overrepresentasjon av personer med alvorlige funksjonsnedsettelse og andre alvorlige sykdommer. Vi ser at det var mindre vanlig for yngre mottakere i alderen 18-29 år med overgang fra sykepenger (0,8 og 1,4 %). Dette skyldes trolig lav arbeidstilknytning blant de yngre, som gjør at de ikke har rett til sykepenger.

For mange av de yngste nye uføretrygdede er helseproblemene antagelig så alvorlige at arbeidsavklaring er lite aktuelt. Vi ser at 38,2 prosent kom fra statusen «ukjent»⁶. Vi ser også at andelen med overgang fra AAP avtar etter fylte 29 år, men at andelen som kommer rett fra

⁴ Se vedlegg for forklaring

⁵ Disse tallene sier ikke noe om hvor lenge de har mottatt AAP.

⁶ «Ukjent» er personer vi ikke finner i våre registre, det kan være fordi de er privat forsørget, under utdanning, hjemmевærende eller har arbeidet som selvstendig næringsdrivende.

sykepenger øker med alderen. Samlet sett kom 9,2 prosent av de nye uføretrygdene rett fra sykepenger. For de to eldste aldersgruppene vil det være flere som ikke blir vurdert som aktuelle for å gå inn i et arbeidsavklaringsløp, som regel som følge av alvorlighetsgraden av sykdommen (19,5 og 21,1 %). I den eldste aldersgruppen er det også mange nye uføre som kommer fra «ukjent» (20,8 %).

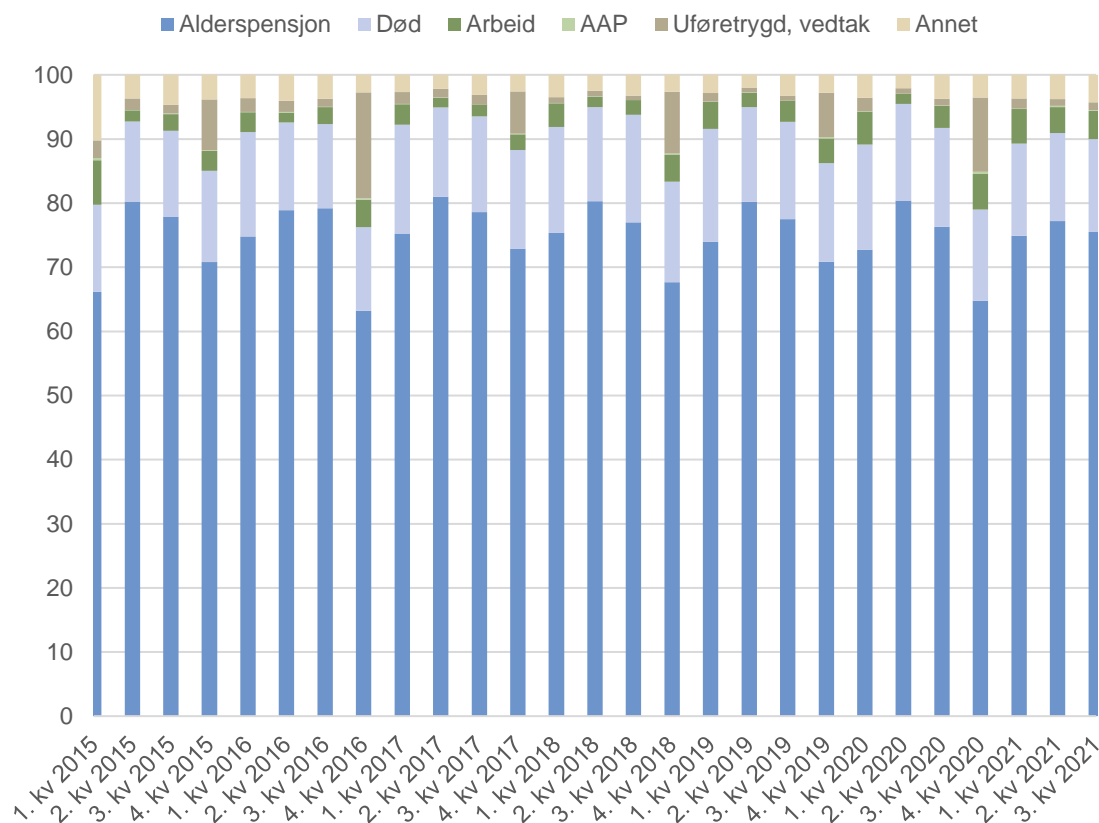
I løpet av 2021 har 2,8 prosent av de nye uføretrygdene gått inn og ut av uføreordningen som følge av for høye inntekter på grunn av arbeidstilknytning (uføretrygd, vedtak). Det vil si at de ikke har mottatt en utbetaling av uføretrygd for en kortere periode⁷.

⁷ Personen har et uførevedtak, men har ingen utbetaling av uføretrygd.

Avgangsårsaker – hva skjer etter avgang fra uføretrygd?

De fleste som ikke lenger mottar uføretrygd har overgang til alderspensjon eller dør, og disse to faktorene er relativt stabile over tid. Alderssammensetningen i befolkningen og blant de uføre er forhold som påvirker avgangstatusen.

Figur 4. Avgang fra uføretrygd og status 2 måneder etter*. Per kvartal. 2015 – 2021. Prosent



* Vi antar at registreringer av opplysninger og presisjonen av statistikkopplysninger i AA-registeret, samt måletidspunktet på to måneder etter avgang, trolig ikke fanger opp alle uføretrygdde med et arbeidsforhold.
Kilde: NAV

Blant de som sluttet å motta uføretrygd i løpet av 3. kvartal 2021, gikk 75,5 prosent over til alderspensjon, 0,8 prosentpoeng lavere enn samme kvartal i 2020. Avgangen til alderspensjon henger blant annet sammen med størrelsen på alderskullene, men også dødeligheten. Overgangen til alderspensjon har normalt sett vært høyest i 2. kvartal, siden det er flest fødsler på våren og tidlig sommer (se ssb.no/befolkning). 14,5 prosent av de som avsluttet uføretrygd i 3. kvartal 2021 døde⁸, 1,1 prosentpoeng lavere enn samme kvartal i 2020.

⁸ Andelen av uføreavgangen som skyldes død varierer ganske mye etter alder: Andelen er høy for de yngste. Den faller fram mot slutten av 30-årene, for så å stige jevnt fram mot 67 år. Dette bildet er nokså stabilt over tid.

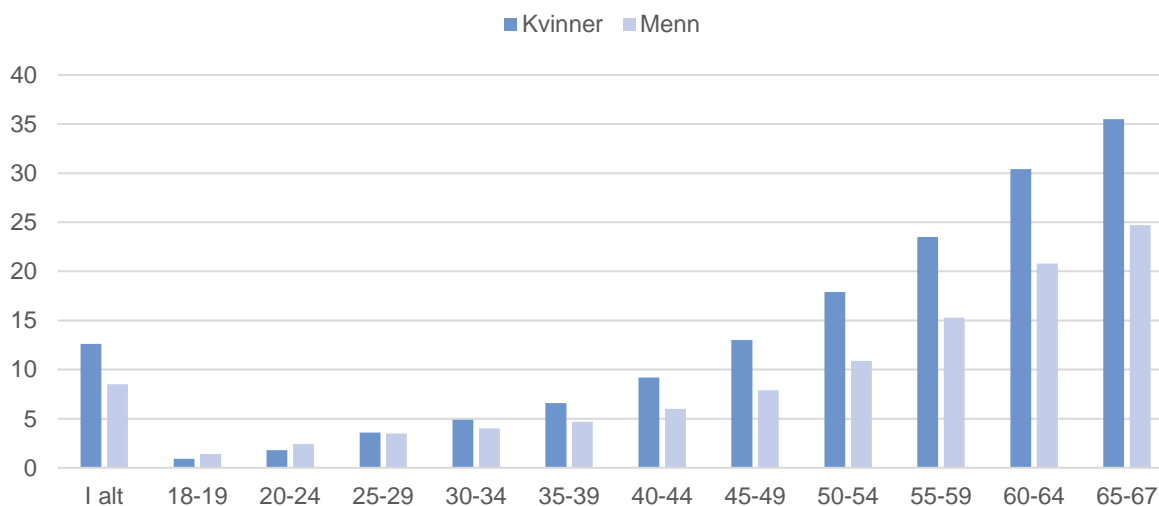
Det er også noen som har avgang fra uføretrygd som følge av for høye inntekter ved siden av uføretrygden. Disse personene havner i statusen «uføretrygd, vedtak». Siden uføretrygd beregnes som en «årsytelse» ser vi at det er flere som faller ut av «ytelsestillingen» mot slutten av året og avgangen til uføretrygd ser derfor ut til å være høyest da. I 3. kvartal 2021 var denne andelen på 1,3 prosent, opp 0,3 prosentpoeng sammenlignet med samme kvartal i 2020.

Overgangen til jobb varierer også over tid. Avgangen til jobb var på 4,4 prosent i 3. kvartal 2021. Det var en økning på 0,9 prosentpoeng sammenlignet med samme kvartal året før.

Flere uføretrygdede kvinner enn menn

Figur 5 viser at det er flere kvinner enn menn som mottar uføretrygd. Vi ser også at uføretilbøyeligheten øker kraftig med alderen. Til sammenligning kjenner vi igjen dette bildet fra de andre helserelaterte ytelsene sykepengen og arbeidsavklaringspengen, der vi også ser at det er flere kvinnelige enn mannlige mottakere, samt flere eldre enn yngre mottakere (Kalstø og Kann 2018).

Figur 5. Uføre som andel av befolkningen etter kjønn og alder (18-67 år) per 31.12.2021. Prosent



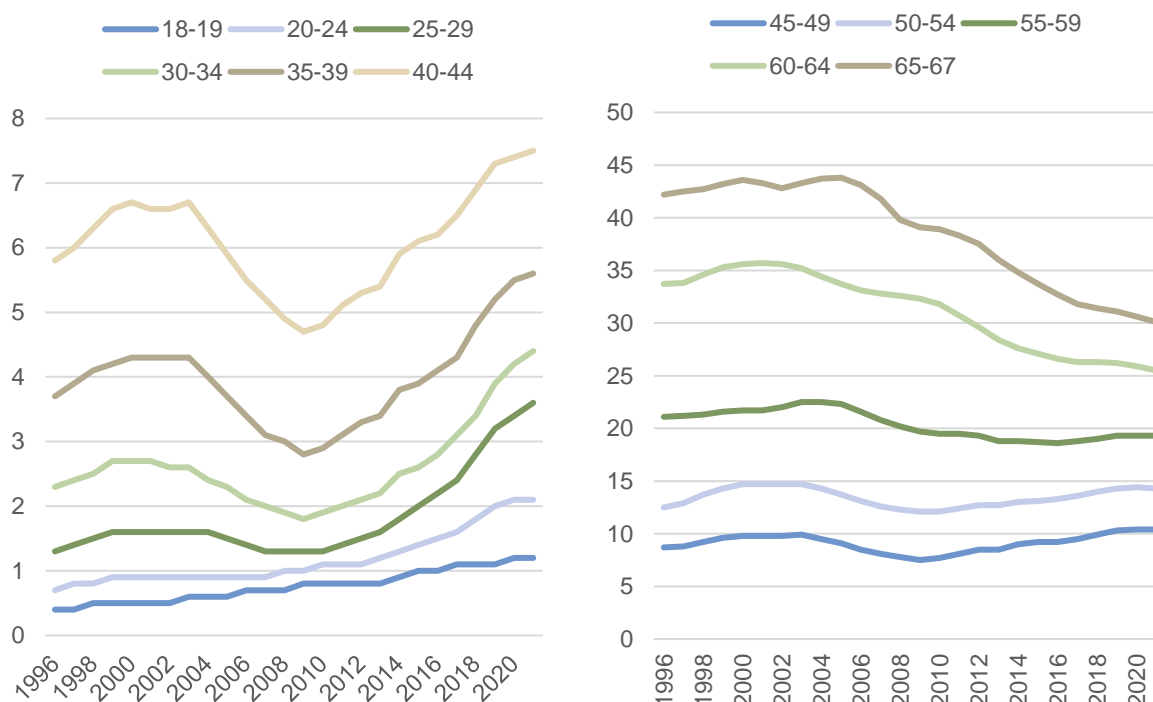
Kilde: NAV

Andelen uføretrygdede kvinner i befolkningen var på 12,6 prosent (211 100 kvinner), mens tilsvarende andel for menn var på 8,5 (149 900 menn). Over tid har uføreandelen økt mer for kvinner enn for menn (figur 1). Som andel av befolkningen var det per desember 2021 flere uføretrygdede kvinner enn menn i alle aldersgrupper over 25 år. Normalt har det vært flere kvinner enn menn fra 30 år og oppover.

Flere yngre og færre eldre uføremottakere over tid

Uføreandelen var per desember 2021 på 10,5 prosent. Sammenlignet med samme tidspunkt i 2020, gikk andelen opp med 0,1 prosentpoeng.

Figur 6. Uføre etter alder som andel av befolkningen (18-67 år). Per 31.12.1996 – 31.12.2021*



*Befolkningen 18-67 år: Vi teller 11/12 av 18-åringene og 1/12 av 67-åringene. Dette skyldes at en person ikke kan bli uføretrygdet før måneden etter fylte 18 år, og blir alderspensjonist senest måneden etter fylte 67 år. Nedre aldersgrense for uførepensjon ble hevet fra 16 til 18 år fra 1.januar 1998.

Kilde: NAV

Sammenlignet med for ett år siden gikk uføreandelen ned for de over 60 år med 0,5 prosentpoeng for de eldste og 0,4 prosentpoeng for de nest eldste. Det var også nedgang for uføre i alderen 50-54 år med 0,1 prosentpoeng. For uføretrygdede i alderen 25-34 år økte andelen med 0,2 prosentpoeng. For uføretrygdede i alderen mellom 35-44 år økte uføreandelen med 0,1 prosentpoeng. For de andre aldersgruppene var det samme andel som for ett år siden.

Siden 1996 har uføreandelen økt med 2,1 prosentpoeng. Andelen har gått ned for aldersgruppene over 55 år, parallelt med at andelen uføre i alderen 18-54 år har økt. Nedgangen for aldersgruppene over 55 år har bidratt til at uføreandelen i alt har holdt seg forholdsvis stabil

over tid⁹. Utviklingen i uføreandelen over tid er også påvirket av perioden med tidsbegrenset uførestønad (2004–2010) og deretter innføringen av arbeidsavklaringspenger 1. mars 2010.

Over tid har utviklingen i andel uføretrygd etter aldersgrupper variert. For de eldste startet nedgangen på midten av 2000-tallet, men for de aller yngste har det vært en mer langsom vekst, og det er særlig økningen for 18-19-åringene som driver veksten for de under 30 år (Bragstad 2018). For aldersgruppa 25 til 55 år ser vi at utviklingen særlig er påvirket av ordningen med tidsbegrenset uførestønad og deretter innføringen av arbeidsavklaringspenger. Andelen falt i perioden 2004–2010, for så å øke igjen, og det siste året har altså andelen økt ganske mye.

I et lengre tidsperspektiv har uføreandelen gått ned for de eldre. Jacobsen (2018) viser at lavlønte, i større utstrekning enn høytlønte, blir uføretrygd og at pensjonsreformen/AFP-reformen i privat sektor i 2011 ikke førte til flere uføretrygdde. Nedgangen i andelen med uføretrygd etter fylte 62 år har trolig sammenheng med underliggende trender som bedre helse, høyere utdanningsnivå, bedre fysisk arbeidsmiljø og mer positive holdninger til seniorer i arbeidslivet. Samtidig er det etter pensjonsreformen flere som har fått muligheten til å ta ut alderspensjon fra 62 år og det kan ha bidratt til nedgangen i uføreandelen.

Andre forhold som kan ha bidratt til en nedgang i uføreandelen for de eldste, kan være økt sysselsetting blant de eldre over tid. Ifølge Haga og Lien (2017) har sysselsettingen økt særlig mye for aldersgruppa 62-66 år i perioden fra 2009 til 2016 som følge av pensjonsreformen.

Jacobsen (2014, 2018) har også sett på hvilken innvirkning pensjonsreformen har hatt på bruken av helserelaterte ytelser, deriblant uføretrygd. Økonomisk vil det for den enkelte bruker ofte lønne seg å motta uføretrygd, men pensjonsreformen kan ha medført at noen personer som er mellom 62-67 år og har dårlig helse likevel ikke velger å søke om uføretrygd. Årsaken til dette kan være at de heller velger å ta ut alderspensjon, fordi «man slipper en omfattende søknadsprosess for å dokumentere tap av arbeidsevne, og der man på forhånd ikke kan være sikker på utfallet» (Jacobsen 2014:67).

Endringer i trygdeordningene påvirker utviklingen

Antall personer med uføretrygd økte kraftig fram til innføringen av tidsbegrenset uførestønad (TU) i 2004, for så å avta fram til og med første halvår 2010, da arbeidsavklaringspenger (AAP) ble innført. Etter det har det vært en økning i antall uføretrygdde, og da spesielt de siste årene.

⁹ Denne utviklingen reflekteres også i tilgangstallene, ved spesielt høye rater for de yngste og en fallende tendens for de eldste uføremottakerne (se vedlegg, figur 23).

Under TU-perioden og fram til AAP, gikk uføreandelen ned, men etter innføringen av AAP og fram til i dag har andelen økt. Siden 1996 og frem til i dag har antall uføretrygdde i prosent av befolkningen (18-67 år) økt med 2,1 prosentpoeng. Siden utgangen av 2004 har andelen økt med 0,1 prosentpoeng.

Det var over 70 000 personer som mottok tidsbegrenset uførestønning i minst én måned fra ordningen ble innført i 2004 til den ble avviklet i 2010 (65 % av mottakerne var kvinner). En svært høy andel av disse fikk innvilget uføretrygd i etterkant, og per desember 2021 har 69 prosent uføretrygd, 8 prosent er døde og 17 prosent mottar alderspensjon. Om lag 90 prosent av alle tidligere TU-mottakere har mottatt eller mottar uføretrygd i ettertid. Det ser ut til at det var uføretrygdde mellom 20 til 59 år som var mest påvirket av ordningen med tidsbegrenset uførestønning (jf. figur 6 og 24)¹⁰. Andelen uføretrygdde i denne aldersgruppen falt i perioden 2004 – 2010, for så å øke igjen etter dette. Tidspunktet for uføretrygd ble dermed utsatt med nær 6 år.

Økt uføreandel blant 18-29-åringene

Vi definerer unge uføretrygdde som mottakere av uføretrygd i alderen 18 til 29 år. Ved utgangen av desember 2021 var det om lag 21 400 personer i denne aldersgruppen. På ett år har det blitt 580 flere unge uføretrygdde. Det utgjør en vekst på 2,8 prosent.

Tabell 2. Unge uføre som andel av befolkningen (18-29 år). Per 31.12.2012 – 31.12.2021. Prosent

	I alt	18-19 år	20-24 år	25-29 år
2012	1,3	0,8	1,1	1,5
2013	1,3	0,8	1,2	1,6
2014	1,4	0,9	1,3	1,8
2015	1,6	1,0	1,4	2,0
2016	1,7	1,0	1,5	2,2
2017	1,9	1,1	1,6	2,4
2018	2,1	1,1	1,8	2,8
2019	2,4	1,1	2,0	3,2
2020	2,5	1,2	2,1	3,4
2021	2,6	1,2	2,1	3,6

*Befolkningsnevneren: Vi teller 11/12 av 18-åringene, da man kan få uføretrygd måneden etter man fyller 18 år.
Kilde: NAV

¹⁰ Se også Bragstad (2018) som viser hvordan sammenslåingen av tidligere trygdeordninger har påvirket utviklingen i antall unge uføremottakere 18-29 år.

Andelen unge uføre i prosent av befolkningen i samme aldersgruppe var på 2,6 prosent per desember 2021 (2,5 prosent blant kvinner og 2,7 prosent blant menn)¹¹. Andelen unge uføretrygdede er på et historisk høyt nivå. Sammenlignet med for ett år siden har andelen økt med 0,1 prosentpoeng. Sammenligner vi med for 10 år siden, har andelen unge uføre økt med 1,4 prosentpoeng (11 500 personer). Av de unge, er det uføretrygdede i aldersgruppen 25-29 år som har økt mest det siste året (0,2 prosentpoeng).

Den sterke veksten i andelen unge uføre skyldes en kombinasjon av endringer i regelverk, helse og demografi siden begynnelsen av 1990-tallet (Bragstad 2018). Bragstad trekker særlig fram to faktorer som forklarer veksten til unge uføremottakere: «Den viktigste faktoren bak denne veksten er en stadig økende uføretrygding av 18-åringer, noe som ser ut til å skyldes flere barn og unge med psykiske lidelser» (s. 69). I tillegg til psykisk utviklingshemming, er medfødte misdannelser og kromosomavvik viktigste medisinske årsaker til at uføretrygd innvilges før fylte 20 år. Brage og Thune (2015) påpeker at siden midten av 1990-tallet har det imidlertid vært en spesielt sterk vekst blant de aller yngste som er uføretrygdet med andre psykiske lidelser innen kategorien autismespekteret.

Den andre viktige faktoren bak den observerte veksten i unge uføretrygdede er knyttet til innføringen av Tidsbegrenset uføretrygd i 2004 og dens utsettelse av tidspunktet for innvilgelsen av uføretrygd (Bragstad 2018).

Diagnosefordelingen til unge uføretrygdede

Diagnosefordelingen (per desember 2016) blant unge uføretrygdede viser at det var flest unge uføre med psykiske lidelser og atferdsforstyrrelser¹² (65,3 prosent), medfødte misdannelser og kromosomavvik (12,1 prosent) og sykdommer i nervesystemet (10,5 prosent). Videre var de mest brukte enkeltdiagnosene blant unge med uføretrygd «gjennomgripende utviklingsforstyrrelser», det vil si i hovedsak autisme og Aspergers syndrom (15,2 %). I denne figuren har vi skilt ut psykisk utviklingshemming fra psykiske lidelser og vi ser at gruppen utgjør 23,4 prosent.

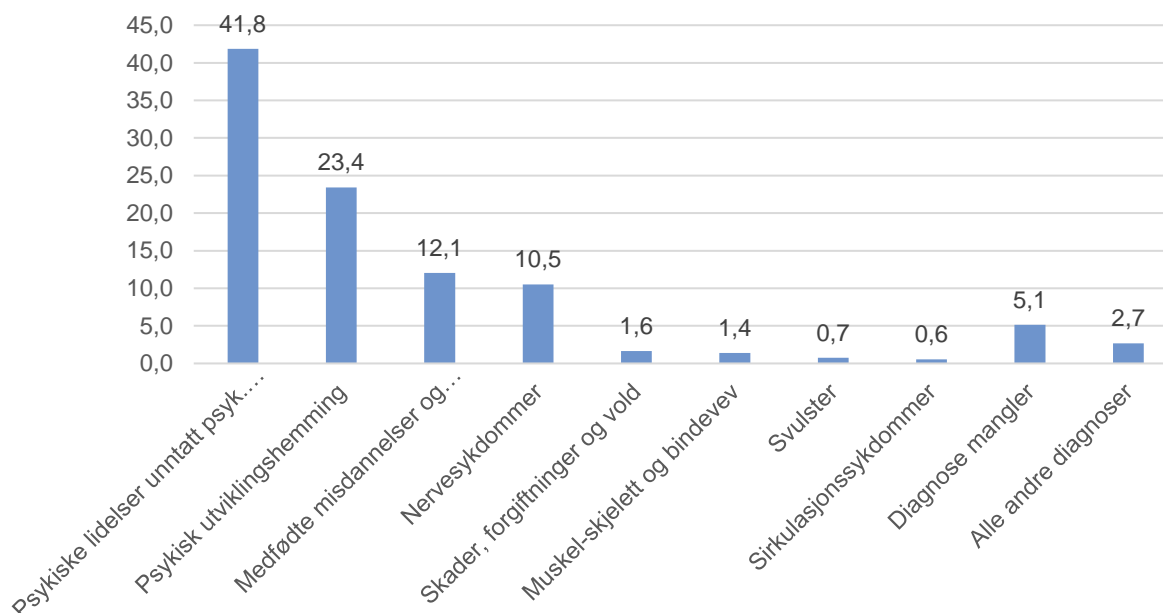
Ulike former for utviklingshemming er også ofte angitt, både lett utviklingshemming (12,2 %) og psykisk utviklingshemming uten nærmere angivelse (6,5 %). Autisme og Aspergers syndrom tilhører hovedgruppen psykiske lidelser og atferdsforstyrrelser, undergruppe nevroses

¹¹ Dette utgjorde 9 900 uføretrygdede kvinner og 11 600 uføretrygdede menn.

¹² De mest brukte enkeltdiagnosene under betegnelsen psykiske lidelser og atferdsforstyrrelser er schizofreni, personlighets- og atferdsforstyrrelser, psykisk utviklingshemming og andre utviklingsforstyrrelser (jf. kapittel 5 i ICD-10).

og atferdsforstyrrelser. Utviklingshemming er en undergruppe av psykiske lidelser og atferdsforstyrrelser (Ellingsen 2021).

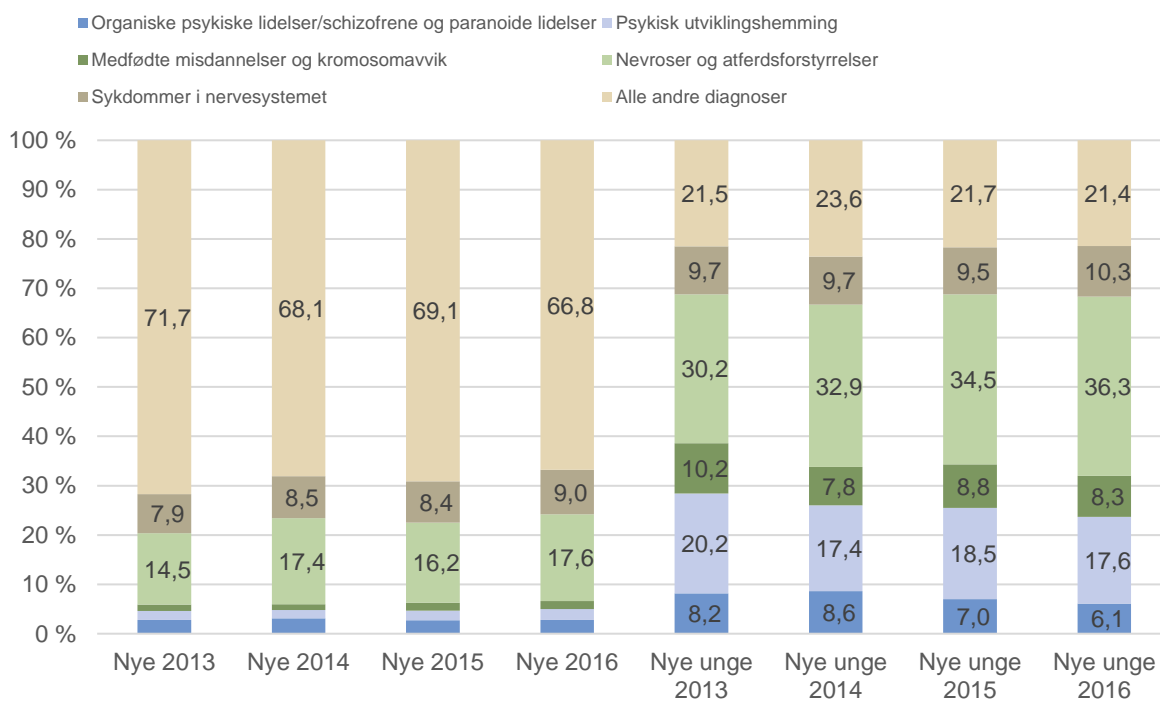
Figur 7. Antall mottakere av uføretrygd (18-29 år). Utvalgte diagnosegrupper. Prosent. 31.12.2016



Kilde. NAV

Figur 8 sammenligner diagnosefordelingen for alle nye uføretrygdede (venstre i figuren) fra 2013 til 2016 med nye unge uføretrygdede (høyre i figuren) i samme periode. Vi ser at unge uføretrygdede har en annen diagnosefordeling, der det for de nye unge uføretrygdede er nevrososer og atferdsforstyrrelser som dominerer. Deretter psykisk utviklingshemming.

Figur 8. Antall nye mottakere av uføretrygd sammenlignet med nye unge uføretrygdede (18-29 år). Utvalgte diagnosegrupper. Prosent. 2013 – 2016.

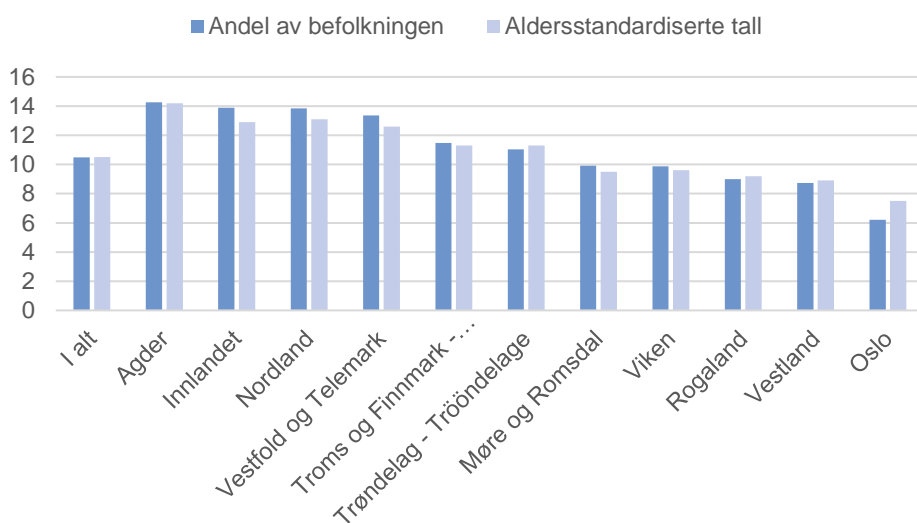


Kilde. NAV

Fylkesvise forskjeller i uføretrygd

I figur 9 viser vi antall uføre i prosent av befolkningen etter fylke, samt hvilken uføreandel fylket ville hatt dersom befolkningen i fylket hadde samme aldersfordeling som landsgjennomsnittet (aldersstandardiserte tall¹³) per desember 2021. Det var flest uføretrygdede i prosent av befolkningen i fylkene Agder (14,3 %), Innlandet (13,9 %) og Nordland (13,8 %), mens det var færrest i Oslo (6,2 %).

Figur 9. Andelen uføre (18-67 år) i fylket per 31.12.2021. Andel og aldersstandardisert andel. Synkende sortert etter andelen i fylket. Prosent



Kilde: NAV

De aldersstandardiserte tallene viser at forholdet mellom fylker endres noe når det korrigeres for alderssammensetningen i fylket. Blant annet får Oslo en høyere andel (1,3 prosentpoeng), mens spesielt fylkene Innlandet, Vestfold og Telemark og Nordland får en lavere uføreandel (henholdsvis -1,0, -0,8 og -0,7 prosentpoeng). Dette skyldes i hovedsak at Oslo har en yngre befolkning, mens en del fylker med høy uføreandel har en tilsvarende eldre befolkning. Likevel gjenstår det altså betydelige fylkesvise forskjeller også når det korrigeres for alder.

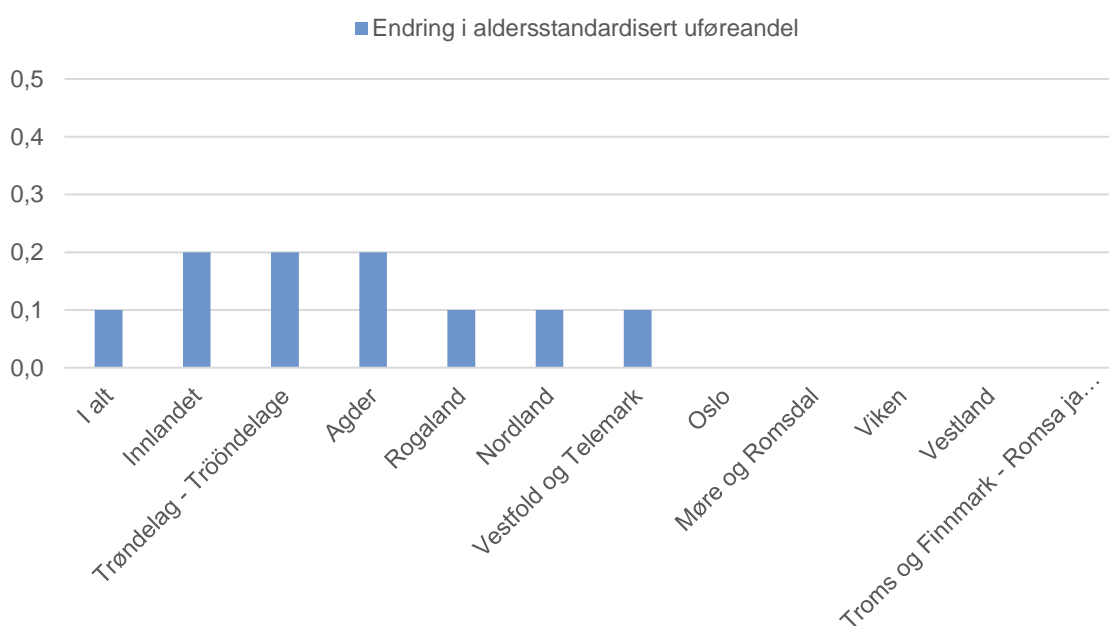
Det er flere grunner til at andelen uføretrygdede varierer geografisk. Studier har funnet positive sammenhenger mellom arbeidsledighetsnivå og overgangen til uføretrygd (bl.a. Bragstad og Hauge 2007, 2008), og tilgangen på egnet arbeid vil variere ganske sterkt mellom ulike regioner. Det er rimelig å tenke seg at et mer fleksibelt og variert arbeidsmarked i

¹³ Det er den direkte metode for aldersstandardisering som benyttes etter 1-årig alder, og viser fordelingen (andelen) i det enkelte fylke om aldersfordelingen var som for landet. Figuren viser da en høyere eller lavere (evt. uendret) andel enn tallserien med «Andel av befolkningen». Se vedlegg for mer om aldersstandardisering.

hovedstadsregionen er med på å trekke uføreandelen ned. Det kan også tenkes at lokale variasjoner i befolkningens utdanningsnivå påvirker uføreandelene.

Figur 10 viser endringen i den aldersstandardiserte uføreandelen det siste året. I Innlandet, Trøndelag og Agder økte andelen med 0,2 prosentpoeng, mens i Rogaland, Nordland og Vestfold og Telemark var det en økning på 0,1 prosentpoeng. I de andre fylkene var det ingen endring det siste året.

Figur 10. Aldersstandardisert andel uføre (18-67 år) i fylket per 31.12.2020-31.12.2021. Sortert etter endring fra 2020. Prosentpoeng



Kilde: NAV

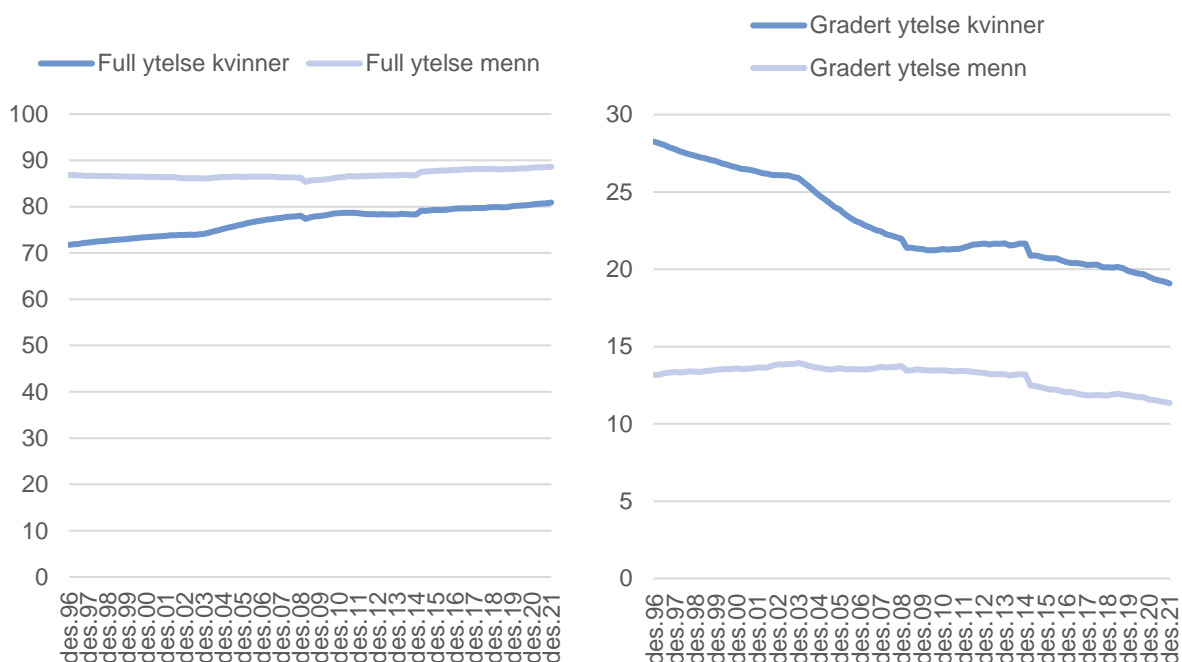
Utviklingen i andelen med full og gradert uføretrygd

Figur 11 viser utviklingen i uføregraden til uføretrygdede i perioden 1996 til 2021. Per desember 2021 var det 84,1 prosent som hadde full uføretrygd. I 1996 var samme andel på 78,3 prosent.

Vi observerer at det blir flere med 100 prosent uføretrygd over tid. En årsak til dette kan være at uføresammensetningen endrer seg over tid. De fleste yngre nye uføretrygdede mottar i større grad full uføretrygd, mens de eldre (som oftest med gradert uføretrygd), går ut av ordningen.

Det er flere menn enn kvinner som har 100 prosent uføreytelse, og per desember 2021 var andelen menn med full ytelse på 88,6 prosent. Siden 1996 har andelen økt med 1,8 prosentpoeng. Per desember 2021 var andelen kvinner med gradert ytelse på 19,1 prosent. Andelen har siden 1996 avtatt med 9,2 prosentpoeng.

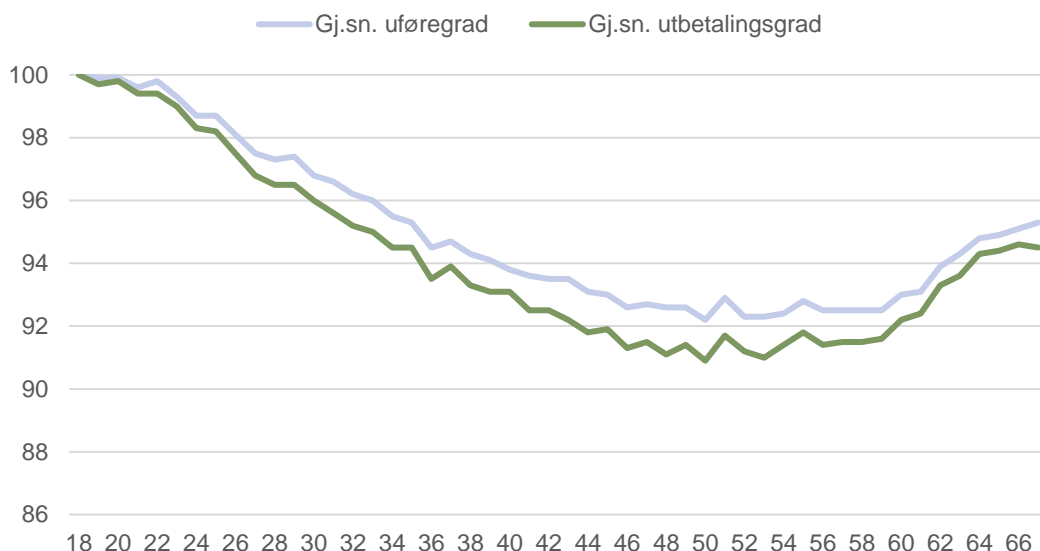
Figur 11. Andelen med full og gradert uføretrygd (uføregrad) per kvartal. 1996-2021. Kjønn. Prosent



Kilde: NAV

I figur 12 viser vi gjennomsnittlig uføregrad og utbetalingsgrad for hver aldersgruppe for hele uførepopulasjonen per desember 2021. Blant 18-24-åringene har så godt som alle mottakerne full uføregrad. Deretter synker den gjennomsnittlige uføregraden for hver aldersgruppe til den når en bunn og er på det laveste rundt 50-årsalderen. Deretter øker gjennomsnittsgraden.

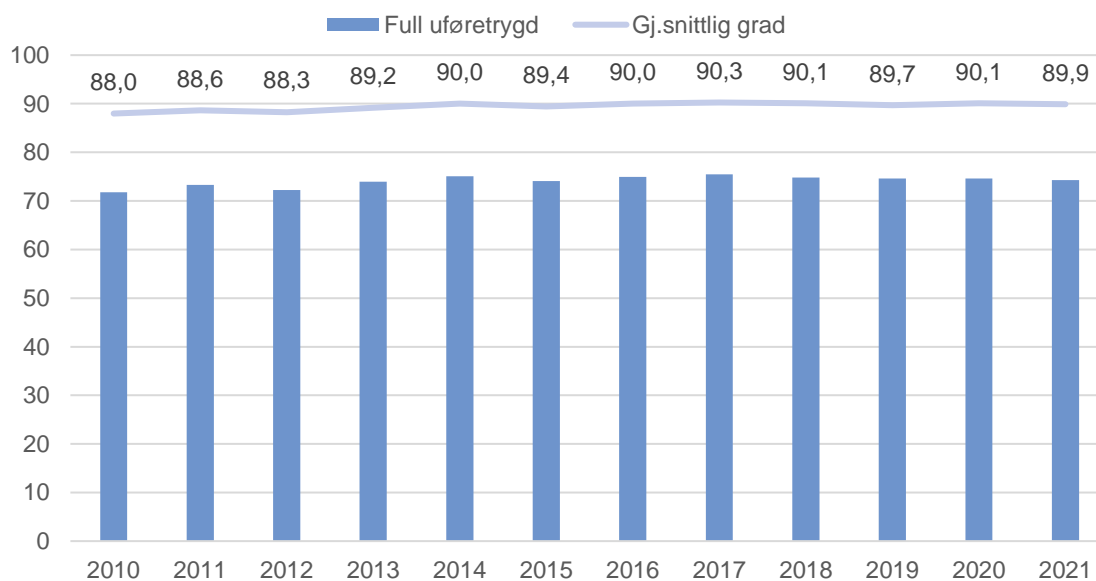
Figur 12. Gjennomsnittlig uføregrad og utbetalingsgrad etter ettårig alder. 18-67 år. Per 31.12.2021. Prosent



Kilde: NAV

I figur 13 viser vi utviklingen i andelen nye uføretrygdede med full uføretrygd og gjennomsnittlig grad. I løpet av 2021 var denne på 89,9 prosent, ned 0,2 prosentpoeng siden 2020. Andelen med full uføretrygd gikk ned med 0,3 prosentpoeng.

Figur 13. Andelen nye uføretrygdede med full uføretrygd og gjennomsnittlig uføregrad. 2010 – 2021. Prosent

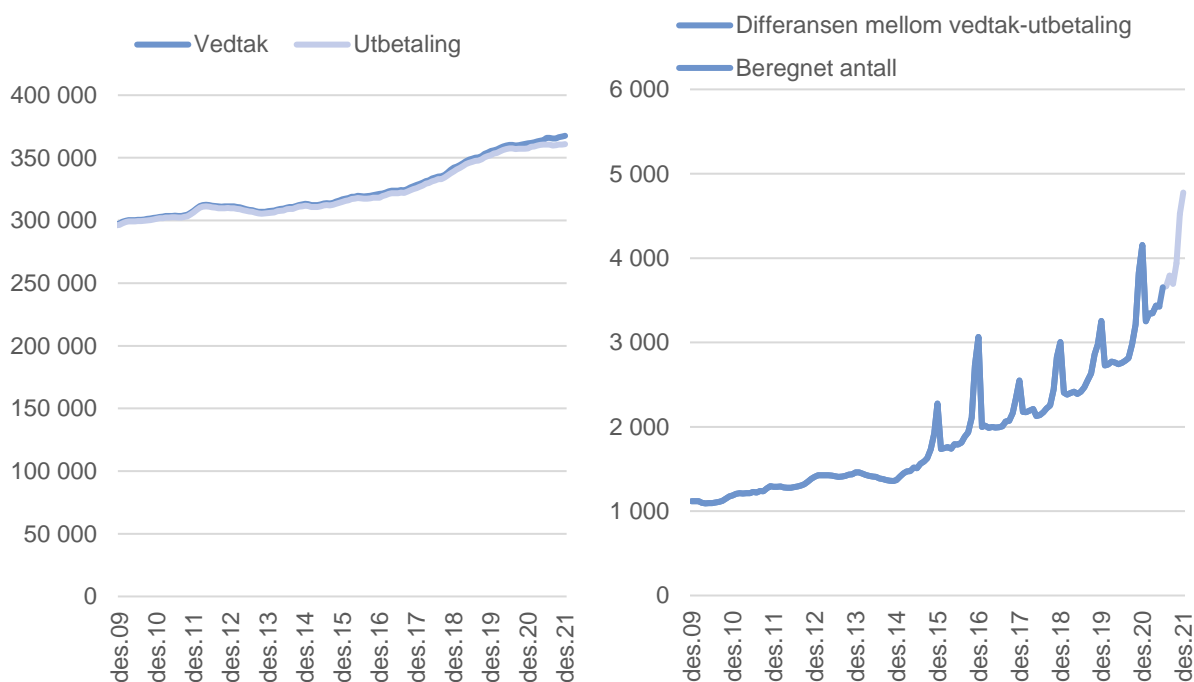


Kilde: NAV

Andelen uføre registrert med et arbeidsforhold¹⁴

En uføretrygdet kan ha et løpende vedtak, men ikke nødvendigvis en utbetaling, noe som ofte følger av for høye inntekter ved siden av uføretrygden. Figur 14 viser differansen mellom hvor mange som har et vedtak og hvor mange som har en løpende utbetaling av uføretrygd. I perioden 2009 til 2015 var det hver måned 1 000 til 1 500 flere uføretrygdede med et vedtak enn med en utbetaling. Etter endringen av uføreregulverket i 2015 har denne differansen økt, og avstanden mellom vedtak og utbetaling har vært spesielt stor i desember 2016, 2018, 2019 og 2020. Per desember 2021 var det omlag 4 800 flere uføretrygdede med vedtak enn ytelse. Dette forholdet er viktig for å forstå hvor mange uføre som jobber og/eller har inntekter.

Figur 14. Antall uføre (18-67 år) med vedtak og ytelse og differansen mellom vedtak-ytelse. Per måned. 31.12.2009– 31.12.2021. Prosent*



* I 2021, fra og med juni, har vi korrigert differansen. Beholdningen inkluderer personer som til og med 67 år + 1 måned. Eldre personer er fjernet. Dette utgjør om lag 2000 uføretrygdede i perioden.

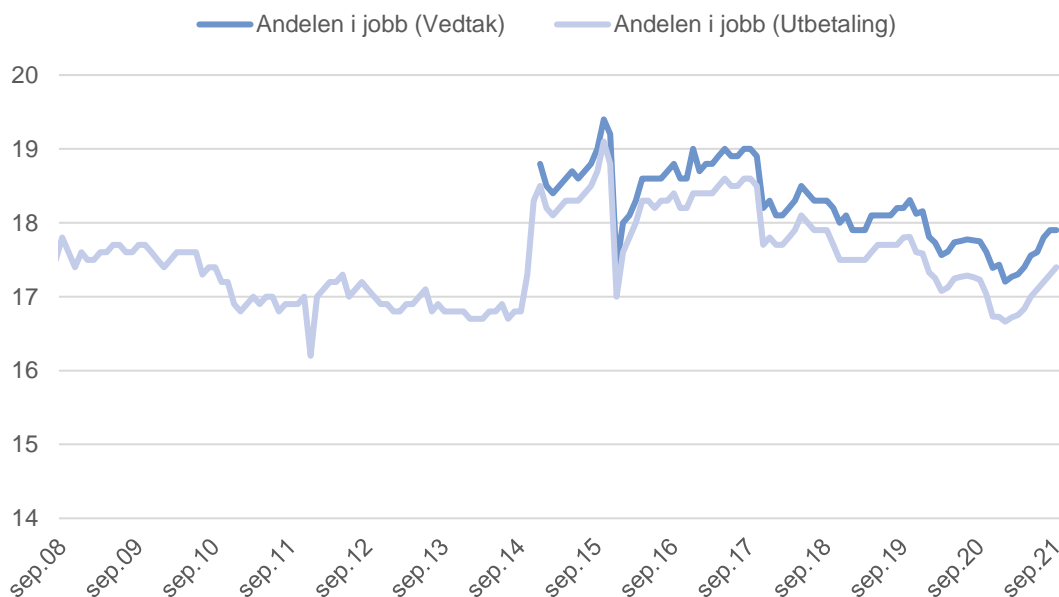
Kilde: NAV

¹⁴ Andelen med et arbeidsforhold måler vi ved å koble uføreregisteret mot Arbeidsgiver- og arbeidstakerregisteret (Aa-registeret) med en forsinkelse på 3 måneder. Fra 1. januar 2015 ble a-melding innført. All rapportering om inntekt, arbeidsforhold og skattetrekk ble da samlet i én elektronisk melding (a-meldingen). Dette skaper da et brudd i tidsserien og påvirker arbeidsforhold fra og med oktober 2014. Fra og med januar 2015 benytter vi utbetalingsgrad som datakilde istedenfor «ordinær» uføregrad. Ved å benytte utbetalingsgrad, blir det noen flere uføretrygdede i denne gruppen enn ved å benytte «ordinær» uføregrad.

Utviklingen i 2020 var spesiell. Da kom G-reguleringen av ytelsen først i september måned, mot normalt i mai. Årsaken til dette var koronapandemien. Vi har rettet uførevevtak og tilbakeført vedtak med utbetaling til å gjelde for perioden mai-september 2020. Dette har medført at antallet uføretrygdede er endret noe for perioden mai-august. Rekjøringen har også påvirket tilgangen for månedene mai-august, samt avgangen for månedene juni-august.

I figur 15 viser vi en månedlig tidsserie fra 2008 til 2021 på hvor mange uføretrygdede som er registrert med et arbeidsforhold i Aa-registeret. Vi har også inkludert alle uføretrygdede som har et vedtak, slik at vi får to tidsserier med antall uføretrygdede i jobb.

Figur 15. Andelen uføre (18-67 år) registrert med et arbeidsforhold (vedtak og utbetaling). Per måned. 30.09.2008 – 30.09.2021. Prosent



Kilde: NAV

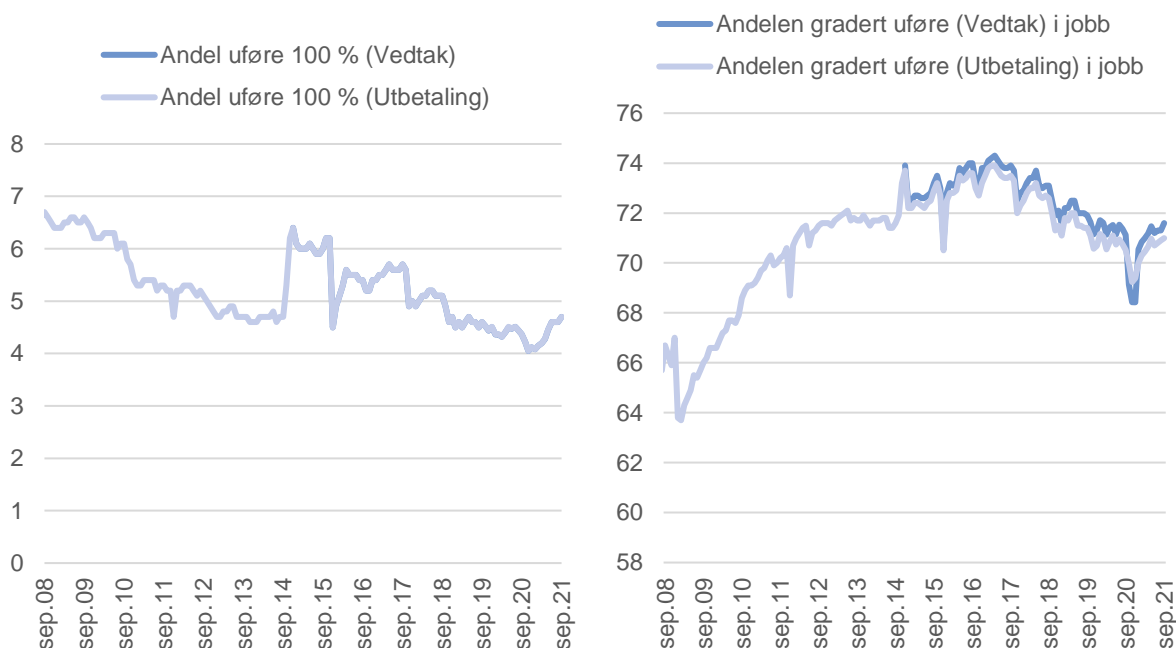
Per september 2021 var det 363 400 personer med et uførevevtak. Av disse hadde 360 000 en uføretrygd med utbetaling. Av de med et uførevevtak, var andelen registrert med et arbeidsforhold på 17,9 prosent. Dette var en nedgang på 0,1 prosentpoeng på ett år. Andelen med en utbetaling var på 17,4 prosent¹⁵, noe som utgjør en nedgang på 0,2 prosentpoeng.

¹⁵ Se vedlegg for kommentarer knyttet til datakvalitet.

Forskjeller mellom full og gradert ytelse og andelen i jobb

Figur 16 viser forskjellen på andelen i jobb med hensyn til uføregrad og forskjellen mellom vedtak og utbetaling. Vi ser at uføretrygdede med gradert ytelse (figur høyre) jobber mer enn uføretrygdede med full grad (figur venstre).

Figur 16. Andelen uføre (18-67 år) registrert med et arbeidsforhold. Full og gradert uføreytelse. Vedtak-ytelse. Per måned. 30.09.2008 – 30.09.2021. Prosent



Kilde: NAV

Per september 2021 hadde 291 300 personer et vedtak med full uføretrygd, og nær alle (291 100) hadde full ytelse og en utbetaling¹⁶. 80,2 prosent av alle uføretrygdede har full ytelse. Av de uføre med full ytelse var 4,7 prosent registrert med et arbeidsforhold. Andelen var lik for de med full utbetaling. Begge opp 0,3 prosentpoeng på ett år.

Per september 2021 var det om lag 72 100 personer med gradert uføretrygd (vedtak), men 68 900 med utbetaling. 71,6 prosent av de som mottok en gradert uføretrygd (vedtak) var registrert med et arbeidsforhold, mens andelen med utbetaling var på 71 prosent.

Kjønns- og aldersforskjeller i arbeidsdeltakelsen

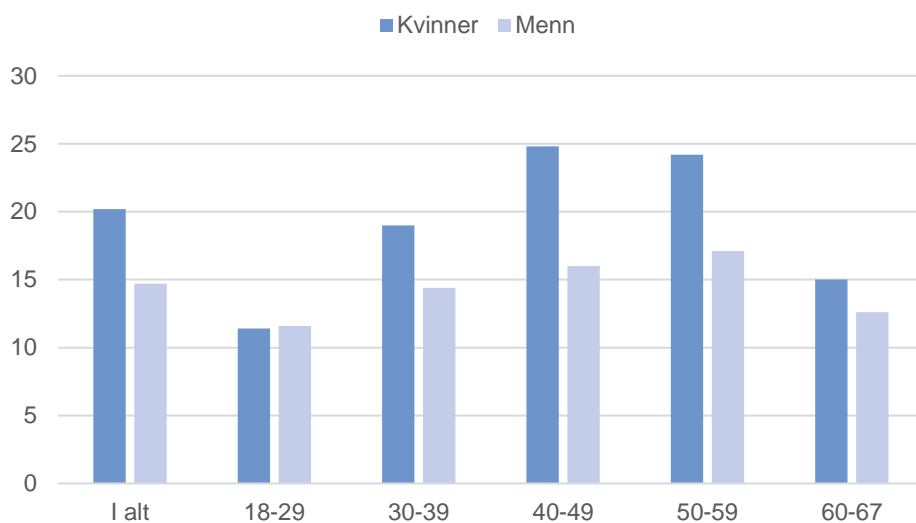
Figur 17 viser de uføretrygdedes arbeidsdeltakelse etter alder og kjønn per september 2021. Arbeidsdeltakelsen til de uføretrygdede øker med alder, men faller etter 60 år. Unge uføre har en vesentlig lavere tilknytning til arbeidslivet enn eldre og jobber dermed i mindre grad enn

¹⁶ Legg merke til at de to kurvene ved vedtak og utbetaling ligger så å si over hverandre (venstre i figuren)

eldre uføretrygdede. I tillegg viser figur 12 at uføregraden til de yngste er vesentlig høyere og indikerer en vanskeligere helsesituasjon.

Uføretrygdede kvinner jobber vesentlig mer enn menn, og det gjelder spesielt kvinner i alderen 40 til 59 år. Dette skyldes at det er flere kvinner med gradert uføretrygd (figur 11) og graderte uføretrygdede jobber mer enn uføretrygdede med full ytelse.

Figur 17. Andelen uføre (18-67 år) registret med et arbeidsforhold. Alder. Kjønn. Vedtak. Per 30.09.2021. Prosent

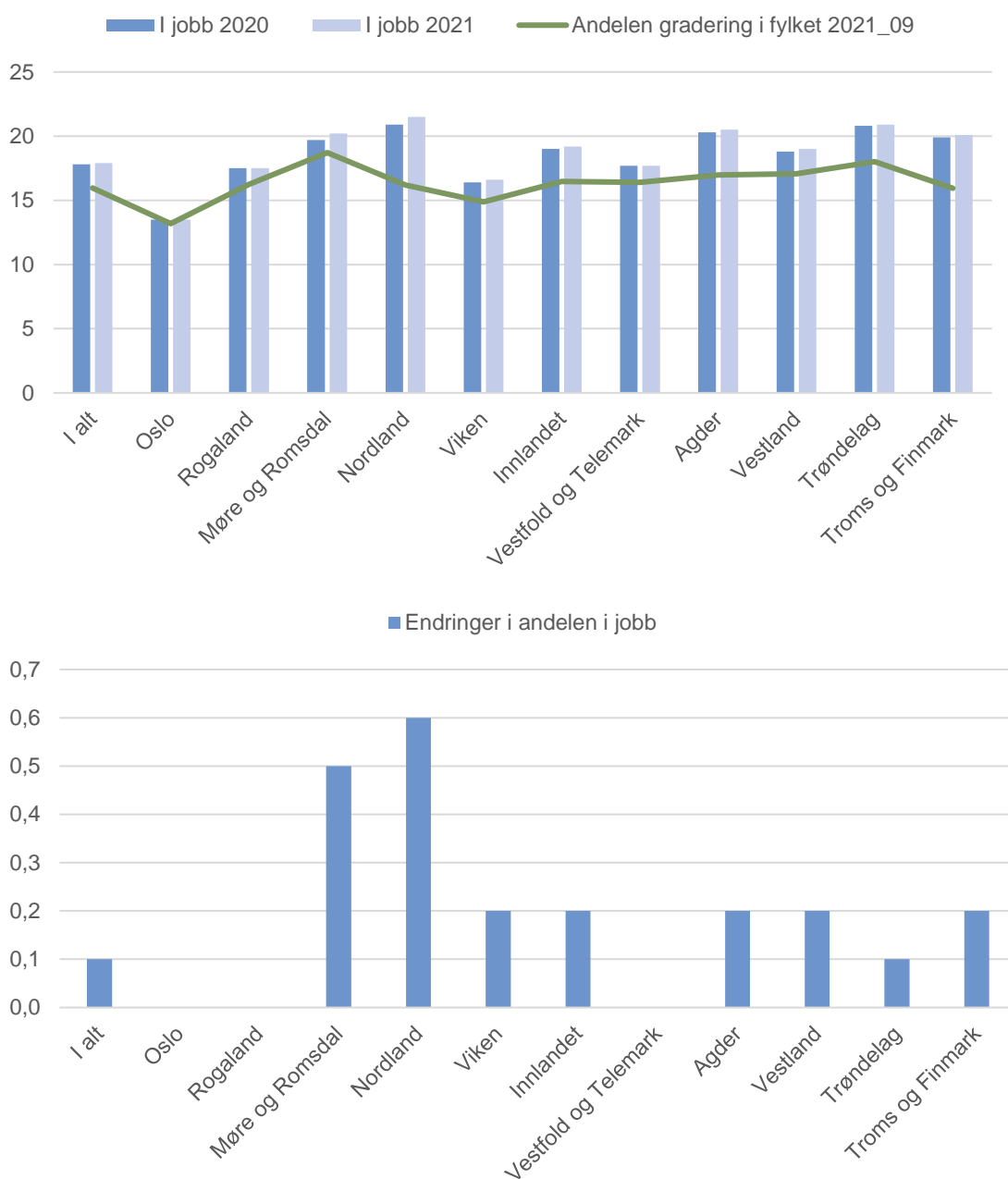


Kilde: NAV

Fylkesforskjeller i arbeidsdeltakelse

Figur 18 viser andelen uføretrygdede (vedtak om uføretrygd) registrert med et arbeidsforhold og andelen av de uføretrygdede som har gradert uføretrygd per fylke. At andelen i jobb varierer geografisk, kan blant annet skyldes lokale variasjoner på arbeidsmarkedet og andelen uføre med gradert ytelse i fylket.

Figur 18. Andelen uføre (18-67 år) registrert med et arbeidsforhold samt andelen med gradert uføretrygd. Fylke. Vedtak. Per 30.09.2020-30.09.2021. Endring i prosentpoeng.



Kilde: NAV

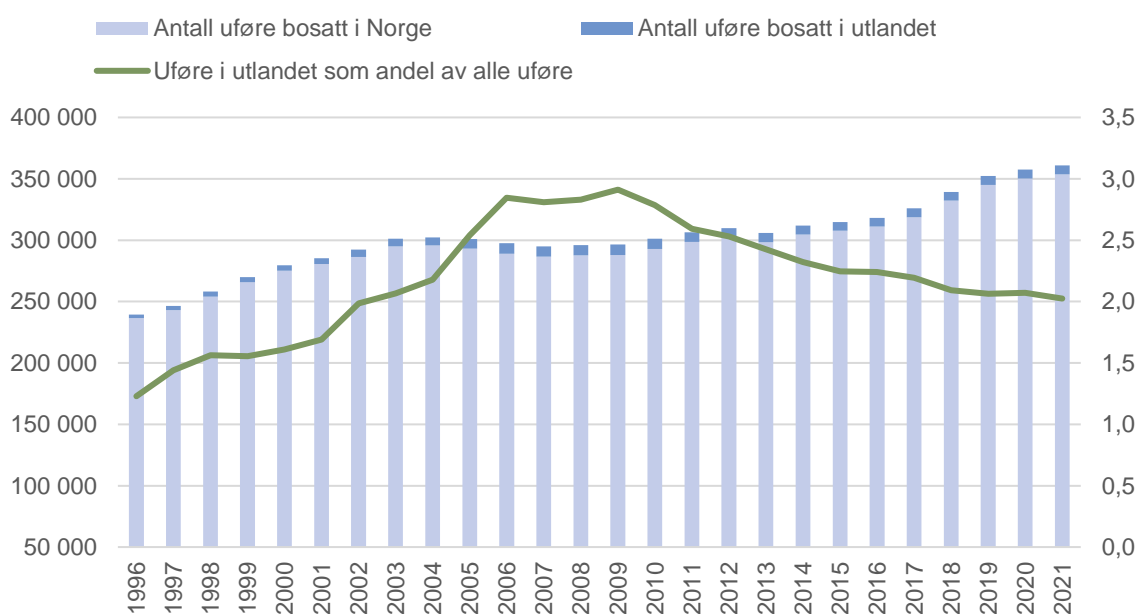
Per september 2021 jobbet det flest uføretrygdde i Nordland (21,5 %), Trøndelag (20,9 %), Agder (20,5 %) og Møre og Romsdal (20,2 %), mens det jobber færrest i Oslo (13,5 %). Blant de uføretrygdde var det økning i arbeidsdeltakelsen i alle fylker i løpet av det siste året bortsett fra i Oslo, Rogaland og Vestfold og Telemark med samme andel. Andelen i jobb går mest opp i Nordland (0,6 prosentpoeng) og Møre og Romsdal (0,5 prosentpoeng).

At det jobber færre uføretrygdde i Oslo enn i de andre fylkene, kan ha sammenheng med at det i Oslo bor flest unge uføretrygdde, samtidig som vi vet at yngre uføremottakere har svakere helse og dermed jobber mindre enn eldre uføremottakere.

Andelen uføretrygdde bosatt i utlandet

Figur 19 viser antall uføretrygdde bosatt i Norge og utlandet. I 1996 var andelen uføretrygdde bosatt i utlandet på 1,4 prosent. Andelen økte fram til og med 2009 (2,9 %). Fra 2010 har andelen gått ned og var på 2,0 prosent i desember 2021 (7 300 uføre personer bosatt i utlandet).

Figur 19. Mottakere av uføretrygd i antall (venstre) og andel bosatt i utlandet (høyre). 31.12.1996-31.12.2021. Antall. Prosent.



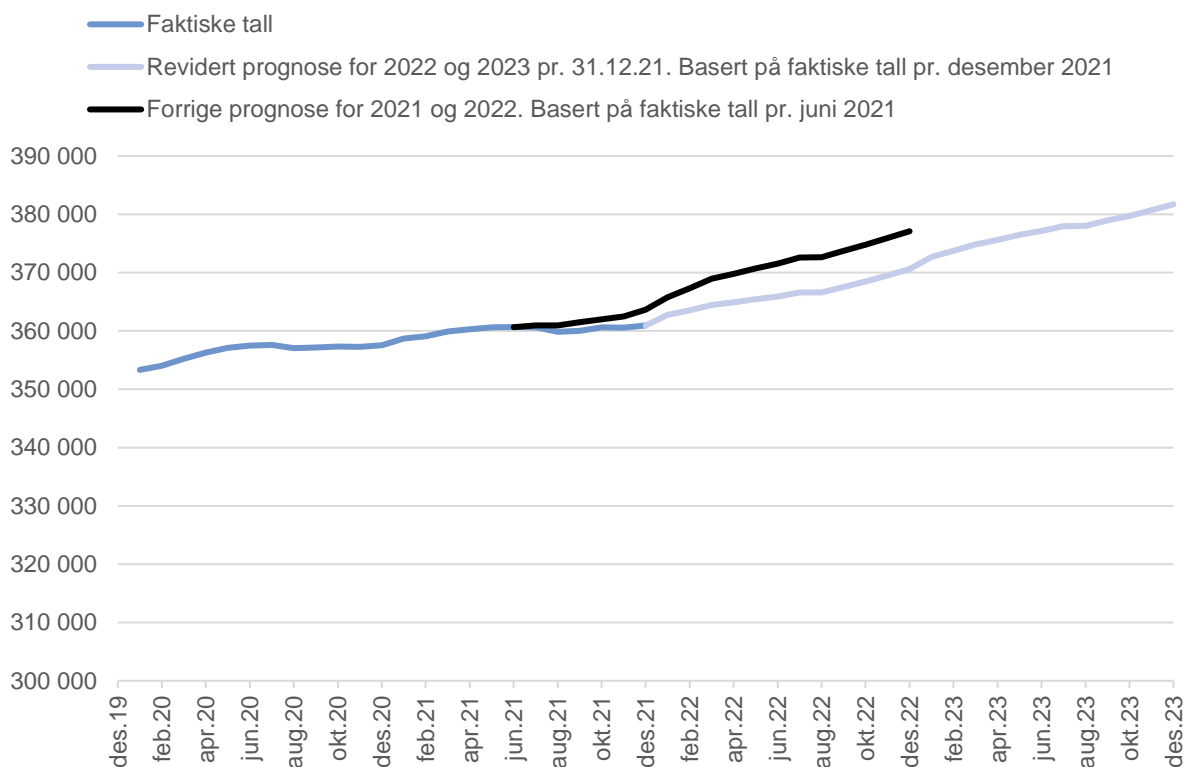
Kilde: NAV

Utviklingen i antall personer med uføretrygd i 2022 og 2023

NAV har utarbeidet en ny prognose over forventet utvikling i antall personer med uføretrygd i 2022 og 2023. NAV forventer 370 620 mottakere av uføretrygd i desember 2022. Dette er en

nedgang på 6 500 mottakere i forhold til vår prognose publisert i august 2021 for 2022, hvor vi anslo om lag 377 100 mottakere. Ved utgangen av 2023 forventer vi i overkant av 381 700 mottakere av uføretrygd (figur 20).

Figur 20. Forventet utvikling i antall med uføretrygd i 2022-2023. 2019-2021 med faktiske tall. Antall.



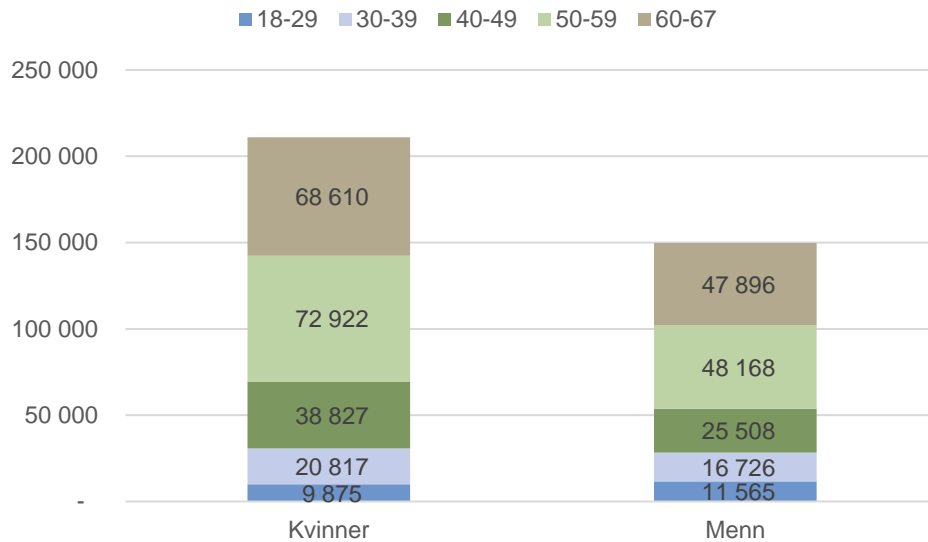
Kilde: NAV

Det nye anslaget for 2022 innebærer en vekst i antall mottakere med uføretrygd på 2,7 prosent fra desember 2021 til desember 2022. Dette er en sterkere vekst enn de to foregående årene, og skyldes at vi forventer at flere vil gå fra arbeidsavklaringspenger (AAP) til uføretrygd. De siste to årene har det vært færre enn normalt som har gått fra AAP til uføretrygd. Det skyldes at avklaringer av AAP-mottakere har blitt forsinket som følge av pandemien og det vanskelige arbeidsmarkedet, samt midlertidige regelendringer der mange har fått forlenget maksimal varighet på AAP. I 2022 vil flere nå endt maksimal tid på AAP, samt at vi også tror det vil være bedre forutsetninger for å avklare mottakere for arbeid eller uføretrygd. Dette vil gi økt overgang fra AAP til uføretrygd.

I 2022 venter vi også at maksimal varighetsbegrensning på tre år for AAP vil få effekt, noe som også vil bidra til høyere overgang fra AAP til uføretrygd.

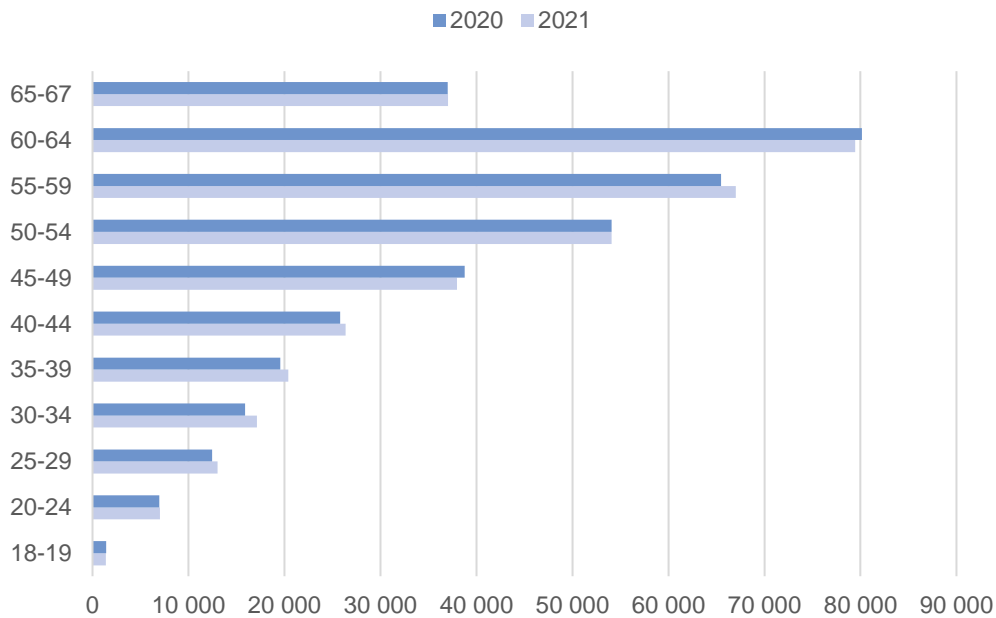
Vedlegg 1: Tabeller og figurer

Figur 21. Uføretrygdede. Alder. Kjønn. Per 31.12.2021. Antall



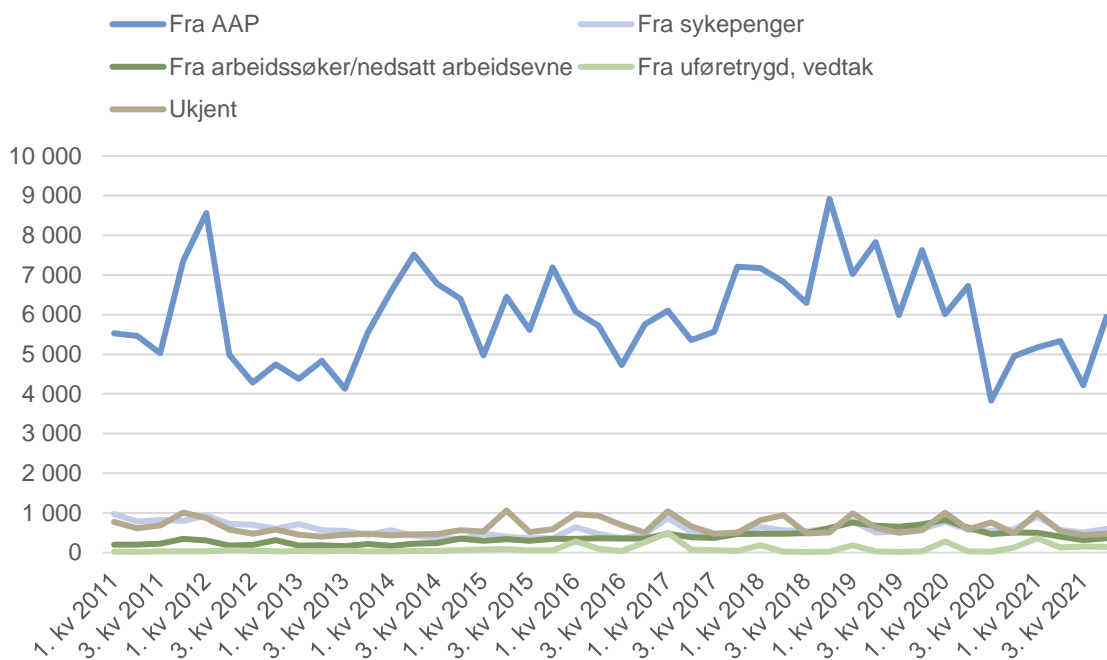
Kilde: NAV

Figur 22. Uføretrygdede. Alder. Per 31.12.2020-31.12.2021. Antall



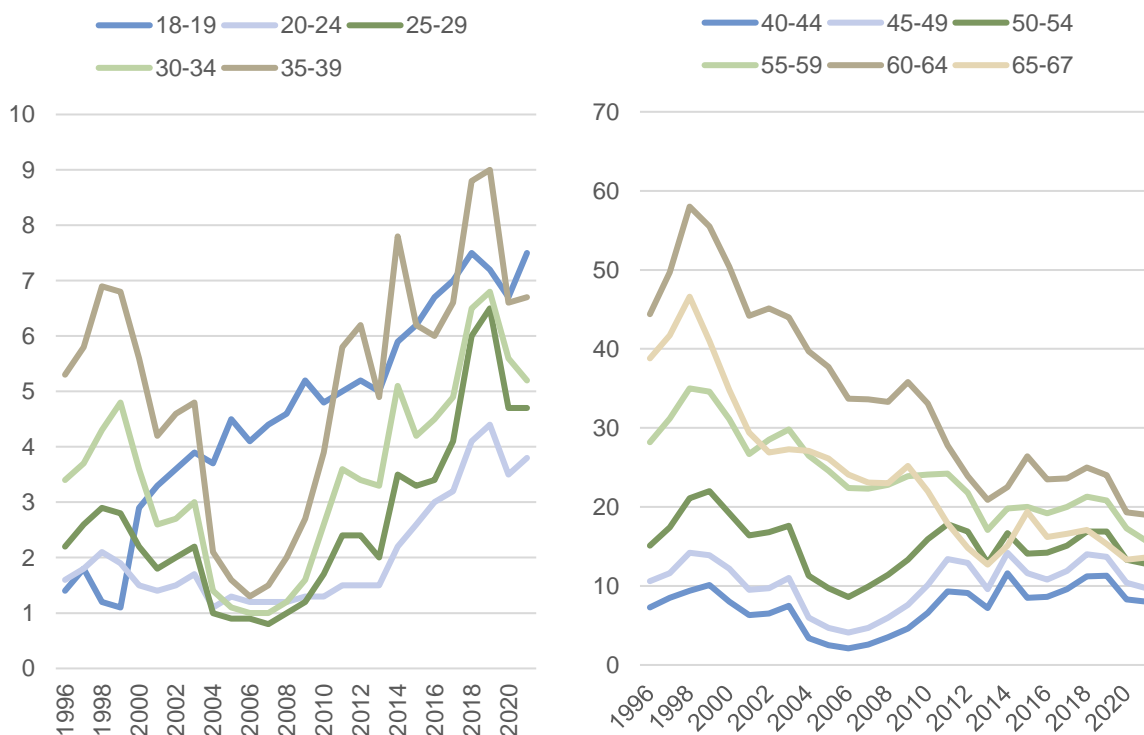
Kilde: NAV

Figur 23. Status forut for uføretrygd, blant nye mottakere av uføretrygd (18-67 år). Per kvartal. 2011–2021. Prosent



Kilde: NAV

Figur 24. Nye mottakere av uføretrygd per 1000 ikke-uføre i befolkningen desember 1996 – desember 2021. Per tusen/promille*



* Figuren oppdateres hvert halvår. Nedre alder for uførepensjon ble hevet fra 16 til 18 år fra 1.1.1998.

Kilde: NAV

Figur 24 viser andelen nye mottakere av uføretrygd (per 1000) for perioden 1996 – 2021 fordelt etter aldersgrupper. Fra 2020-2021 var det en nedgang i tilgangsraten på 0,3 prosentpoeng. Andelen gikk mest ned for aldersgruppen 55 til 59 år (-0,7 prosentpoeng). Andelen økte mest for 18-19-åringene med 0,8 prosentpoeng.

Over tid har det vært en økning for uføretrygdede under 44 år, men en nedgang for uføre over 45 år. Økningen i antall unge uføre 18-29 år over tid må ses i sammenheng med ordningen tidsbegrenset uførestønad i perioden 2004 til 2010 og ordningen AAP fra 2010. Unge uføre i alderen 20-29 år fikk tidsbegrenset uførestønad i stedet for uføretrygd fram til 2010, men det var i særlig grad 25 til 29-åringene som ble påvirket. 18-19-åringene fikk som oftest innvilget varig uføretrygd i denne perioden. Den kraftige veksten for de aller yngste uføretrygdede startet allerede på starten av 2000-tallet. Det er særlig den høye uføreandelen til 18-19-åringene som driver veksten for de unge uføre 18-29 år.

Flesteparten av de som fikk innvilget TU var i aldersgruppa mellom 30 til 59 år og de fleste var kvinner med muskel-skjelettsykdommer og lettere psykiske lidelser.

Flertallet av de som fikk tidsbegrenset uførestønad ble seinere innvilget uføretrygd. Etter nærmere fire år hadde 70 prosent av de med tidsbegrenset uførestønad og overgang til arbeidsavklaringspenger fått uføretrygd (Kann og Kristoffersen 2014). Andelen hadde økt til 80 prosent ved utgangen av 2015. I 2016 var andelen steget fram til cirka 81 prosent, hvor andelen har stabilisert seg en periode. Deretter stabiliserte andelen seg, for så å avta.

Noe forenklet kan det sies at tidsbegrenset uførestønad som regel utsatte tidspunktet for uføretrygd. Hvis man ser begge disse ytelsene i sammenheng, forsvinner nedgangen i perioden 2004–2010 blant nye unge mottakere av uføretrygd. Og veksten i årene etter dette kan delvis forklares av denne utsettelsen (Brage og Thune 2015).

Uføretrygd¹⁷ og pensjonsgivende inntekt¹⁸

Pensjonsgivende inntekt er en indikator som måler inntekten til personer med uføretrygd. Vi har koblet antall personer med uføretrygd med inntektsopplysninger fra inntektsregisteret. Siste tilgjengelige inntektsopplysninger er for året 2020. 67,5 prosent av de uføretrygdede i 2020 hadde ikke inntekter ved siden av uføretrygden. Andelen uten inntekt har økt over tid. Av tabell 3 ser vi at det var 336 100 personer som var uføre hele året i 2020 og av disse var det om lag 109 300 som hadde pensjonsgivende inntekt i løpet av året 2020 (32,5 %). Dette var en nedgang på 1,0 prosentpoeng fra året før.

¹⁷ Metoden vi har benyttet er å telle uføretrygdede med et uførevedtak i januar og i desember samme år, og pensjonsgivende inntekt. Denne metoden gir et litt høyere tall for antall uføretrygdede med inntekt enn ved å beregne for perioden desember-desember. Det er en forsinkelse på om lag et år med opplysninger fra inntektsregisteret.

¹⁸ Pensjonsgivende inntekt omfatter brutto arbeidsinntekt for lønnstakere og selvstendig næringsdrivende. Enkelte ytelser fra folketrygden regnes også som pensjonsgivende inntekt: Sykepenger, arbeidsavklaringspenger, omsorgs- og pleiepenger, foreldrepenger, adopsjonspenger og dagpenger ved arbeidsledighet. Pensjonsgivende inntekt registreres fra og med det året man fyller 13 år til og med det året man fyller 75 år.

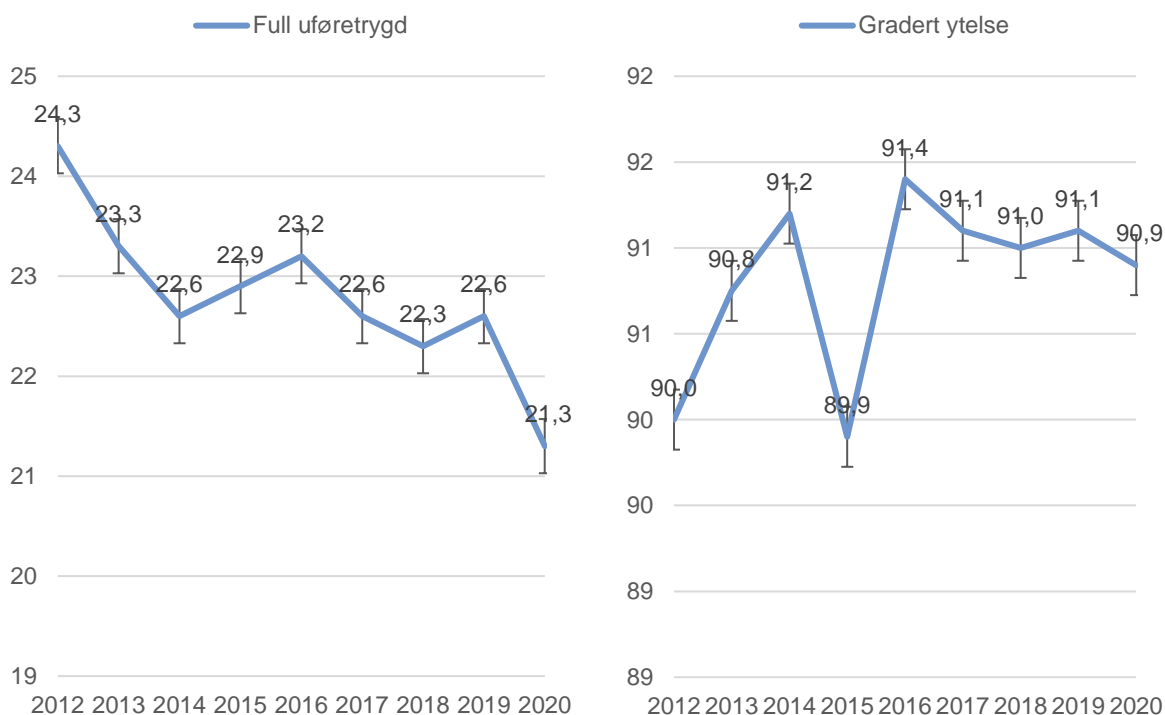
Tabell 3. Uføretrygdene (18-67 år) med pensjonsgivende inntekt. 2012-2020.

	2012	2013	2014	2015	2016	2017	2018	2019	2020
Antall i alt	286 900	286 200	284 100	290 600	296 100	301 100	309 700	323 100	336 100
Med inntekt	103 100	101 500	99 000	99 000	102 300	102 100	103 500	108 400	109 300
Andel med inntekt	35,9	35,5	34,8	34,1	34,5	33,9	33,4	33,5	32,5

Kilde: NAV

I figur 25 har vi sammenlignet andelen uføretrygdene med pensjonsgivende inntekt i forhold til om de mottar full eller gradert uføretrygd. Vi ser at de som mottar full uføretrygd jobbet mindre enn de som har gradert uføretrygd. Vi ser at de med full uføretrygd (100 % uføregrad) har en andelen på 21,3 prosent, mens for de med gradert ytelse var det 90,9 prosent som hadde inntekt.

Figur 25. Mottakere av uføretrygd med pensjonsgivende inntekt. Full og gradert uføretrygd. 2012 – 2019. Uførevedtak. Prosent.



Kilde: NAV

Vedlegg 2: Metode og data

Aldersstandardisering

Formelen for den direkte metode for aldersstandardisering skal være som følger:

$$a^f = \sum_{i=18}^{i=66} \left(\frac{up_i^f}{bef_i^f} \right) * \frac{bef_i^L}{bef_{18-66}^L}$$

der

a^f – aldersstandardisert uførerate for fylke f

up_i^f – antall uføretrygdede i fylke f med alder i

bef_i^f – antall personer i fylke f med alder i

bef_i^L – antall personer i totalbefolkningen med alder i (L indikerer hele landet)

bef_{18-66}^L – antall personer i totalbefolkningen i alderen 18-66 år

Datagrunnlag uføretrygd – feilretting

Datagrunnlaget for uføretrygd er feilrettet for perioden 2009 – 2016 (alle måneder) ved at vi har feilrettet person og geografiforhold. Dette har medført at vi har relastet data fra kildesystem til datatorg og laget ny statistikk. Det er små endringer i hovedtallene, og forskjellene er størst i 2015.

Feilrettingen har medført noen endringer i fylker, kommuner og bydeler. Antallet uføre som bor i utlandet og ukjent har økt noe, og for Oslo har antallet gått noe ned. Dette skyldes at vi nå i større grad fanger opp at personer bor i utlandet.

Når det gjelder geografi er det få personer med ukjent bydel etter rekjøring. Marka og Sentrum er ikke lenger skilt ut som egne bydeler i Oslo. For de aller fleste kommuner er det små endringer i antall og i andelen uføre, mens antall med ukjent kommune har gått noe opp etter rekjøring.

Datagrunnlag uføretrygd – spesielle forhold ved tilgang og avgang

Med innføringen av nytt uføregelverk i 2015, ble det i større grad lagt til rette for å jobbe ved siden av uføretrygden. Arbeidstilknytning og inntekt påvirker forholdet mellom tilgang og avgang ved at de uføre kan gå inn og ut av uførebeholdningen. I den offisielle uførestatistikken teller vi kun uføre som har en ytelse, det vil si en løpende utbetaling fra NAV. Regelverket sier at uføretrygd ikke skal utbetales hvis den pensjonsgivende inntekten utgjør mer enn 80 prosent av inntekt før uførhet. Den uføretrygdede beholder likevel retten til uføretrygd med opprinnelig uføregrad i inntil fem år (hvilende rett), og perioden kan forlenges i ytterligere fem år. Siden uføretrygd beregnes som en «årsytelse», vil en stor del av de uføretrygdede som går ut av ordningen mot slutten av kalenderåret, komme inn igjen i uførebeholdningen de påfølgende

månedene året etter. Dette antar vi skjer hvert år framover¹⁹. Tall over pensjonsgivende inntekt for skatteåret 2016 viser at det er om lag 34,5 prosent av de uføretrygdene som hadde inntekt.

Aa-registeret og datakvalitet

1. januar 2015 ble a-melding innført. All rapportering om inntekt, arbeidsforhold og skattetrekk ble samlet i en elektronisk melding. Innføringen skapte et brudd i tidsserien ved at innføringen av a-melding påvirket antall innrapporterte arbeidsforhold fra og med oktober/november 2014 (jf. figur 14). Det er derfor vanskelig å tolke endringen i andelen uføre i jobb før og etter innføringen av a-melding. Vi ser også droppet i andelen uføre i jobb fra november til desember 2015. Nærmere analyser viser at Aa-registeret (Arbeidsgiver- og arbeidstakerregisteret) ikke fanget opp alle arbeidsforhold for disse månedene, som følge av forhold rundt datauttrekket i forbindelse med skuddårsmåned februar 2016. Fallet i antall arbeidsforhold kan tolkes som et brudd i tidsserien.

Vi har observert en kraftig nedgang i andelen uføretrygdene registrert med et arbeidsforhold fra november til desember i 2015. Dette skyldes i all hovedsak feil i registerdannelsen av Aa-registeret for februar og mars 2016.

Vi har analysert datakvaliteten i Aa-registeret og sett nærmere på andelen uføretrygdene registret med et arbeidsforhold. For å sjekke dette har vi gjort en kjøring hvor vi har brukt nevnerfilen for sykefravær, som er basert på Aa-registeret påkoblet opplysninger om inntekt. Ved å benytte nevnerfilen som datagrunnlag, viser det seg at det ikke var noen nedgang i andelen i jobb, men tvert imot en liten oppgang i desember 2015.

Etter å ha sett analysert Aa-registeruttrekkene, så finner vi at det må ha skjedd en feil i forbindelse med februaruttrekket (skuddår) (filene for 201602 og 201603), det vil si at det ble kjørt i begynnelsen av mars istedenfor i slutten av februar (som er det vanlige).

Vår konklusjon er at dette forholdet har påvirket både februar- og marsuttrekket, og er nok forklaringen på droppen i andelen i jobb.

Det er slik at Aa-registeruttrekkene ikke vil stemme perfekt med virkeligheten av registrering av arbeidsforhold. Dette har å gjøre med at det for enkelte arbeidsforhold er det noen problemer med riktige registreringer både av inn- og utmeldinger, samt antall avtalte timer pr uke. I våre analyser av overgang til arbeid setter vi blant annet krav om at time antallet skal være minimum 4. Vår vurdering er likevel at kvaliteten på vårt Aa-register er god, bortsett fra uttrekkene for februar og mars 2016 og dette uttrekket bør forstås som et brudd i tidsserien.

Det er dessverre ikke mulig å få kjørt Aa-filene på nytt.

¹⁹ I løpet av 4. kvartal 2017 var avgangen lavere enn antatt. Pga tekniske årsaker ble det ikke kjørt en inntektsavkorting (inntekstbatch) i NAVs fagsystem som gjorde at den tekniske avgangen fra uførebeholdningen (=ytelse) var lavere enn forventet.

Datagrunnlag overgangsstatistikk

Overgangsdefinisjonen – tilgang

Statusvariabelen (registerstatus) er laget ut fra den status personen har i registrene to måneder før tilgangsdatoen for uføretrygd.

For sykepenges er overgangen definert som «fra sykepenges» inntil et halvt år før tilgangstidspunktet.

I tidligere utgaver av dette notatet har man brukt en litt annen operasjonalisering for denne tabellen, nemlig siste gjeldende registerstatus innenfor det siste året før uføretrygd.

Overgangsdefinisjonen – avgang

Antall uføretrygdede som sluttet å motta en ytelse (avgang) en gitt måned. Vi måler statusen to måneder etter avgangstidspunktet.

Arbeidsavklaringspenger

Datagrunnlaget for arbeidsavklaringspenger er over personer som mottar ytelsen. Statistikken teller alle som i løpet av måneden har mottatt en utbetaling arbeidsavklaringspenger. Beholdningen telles opp på en gitt dato nær slutten av hver måned.

Referanser

- Alne, Ragnar Hjellset (2018): «Uføretrygd og arbeid: Jobber de uføre mer etter reformen i 2015?» i Arbeid og Velferd. Nr. 3-2018.
- Brage, Søren og Thune, Ola (2015): «Ung uførhet og psykisk sykdom», i Arbeid og Velferd. Nr. 1-2015.
- Bragstad, Torunn (2018): «Vekst i uføretrygding blant unge», i Arbeid og velferd. Nr. 2-2018.
- Bragstad, Torunn og Hauge, Linda (2007): «Geografiske variasjoner i uførepensjon» i Arbeid og Velferd. Nr. 2-2007.
- Bragstad, Torunn og Hauge, Linda (2008): Geografisk variasjon i uførepensjonering 1997-2004. NAV-rapport nr. 4-2008.
- Bråthen, Magne og Nielsen, Roy A. (2016): Uførereformen. Konsekvenser for yrkesaktiviteten. Fafo-rapport 2016:27.
- Ellingsen, Jostein (2021): «Utviklingen i uførediagnoser per 31. desember 2016», Statistikknotat. NAV.
- Grønlien, Eirik (2021): «Utviklingen i mottakere av arbeidsavklaringspenger og personer med nedsatt arbeidsevne per 31. desember 2021», Statistikknotat. NAV.
- Haga, Oddbjørn og Lien, Ole Christian (2017): «Utviklinga i pensjonering og sysselsetjing blant seniorar» i Arbeid og velferd. Nr. 2-2017.
- Jacobsen, Ove (2018): AFP i privat sektor – endringer i mottak arbeidsavklaringspenger og uføretrygd» i Arbeid og velferd. Nr. 1-2018.
- Jacobsen, Ove (2014): «Pensjonsreformen: Hvilken innvirkning har den hatt på bruken av helserelevante ytelser?» i Arbeid og velferd. Nr. 3-2014.
- Kalstø, Åshild Male og Kann, Inger Cathrine (2018): «Færre på helserelevante ytelser – friskere befolkning?», i Arbeid og velferd. Nr. 4-2018.
- Kann, Inger Cathrine og Kristoffersen, Per (2014): «Arbeidsavklaringspenger – Et ventrom for uførepensjon», i Arbeid og Velferd. Nr. 2-2014.
- Kann, Inger Cathrine og Kristoffersen, Per (2013): «Arbeidsavklaringspenger-gjennomstrømming og avgang fra ordningen», i Arbeid og Velferd. Nr. 1-2013.
- Lande, Sigrid (2014): «Arbeidsavklaringspenger - Mottakere overført fra tidligere ordninger», i Arbeid og velferd nr. 2-2014.
- Sørbø, Johannes og Ytteborg, Helene (2015): «Arbeidsavklaringspenger: Hva har skjedd med de som har passert fire år?», i Arbeid og velferd nr.3-2015