

Arbeidsmarkedet nå - februar 2011

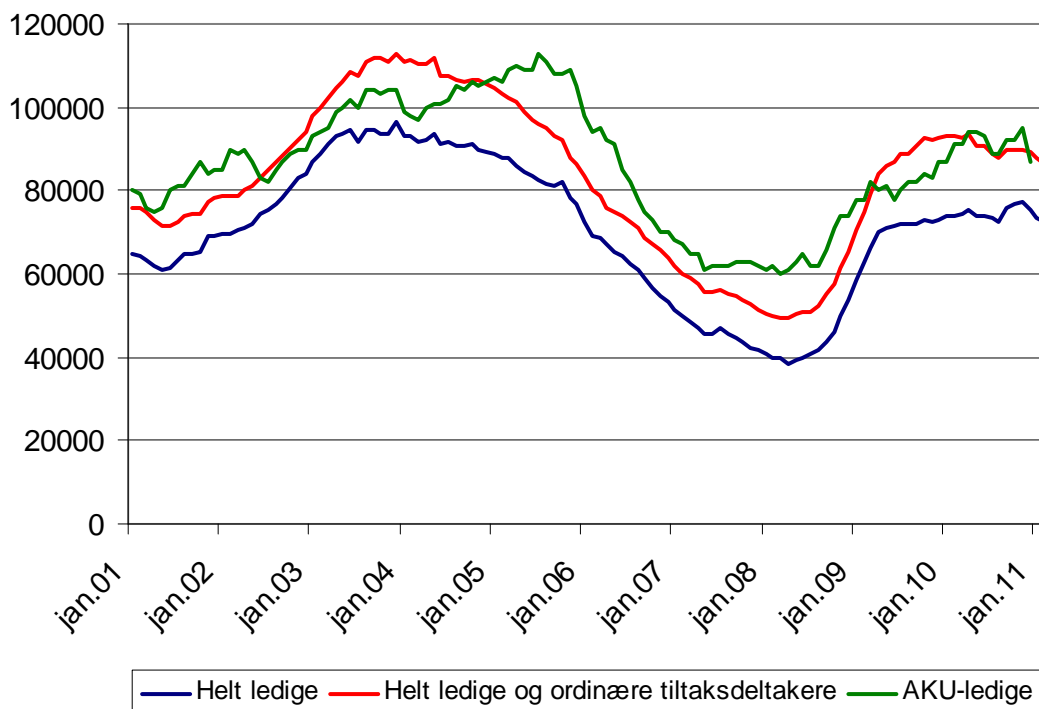
"Arbeidsmarkedet nå" er et månedlig notat fra seksjon for Utredning i Arbeids- og velferdsdirektoratet. Notatet er skrevet av Eugenia Vidal-Gil Eugenia.Vidal-Gil@nav.no, 25. februar 2011.

Nedgang i ledigheten i februar

Det var registrert 77 400 helt ledige hos NAV ved utgangen av februar. Dette tilsvarer en ledighetsrate på 3,0 prosent. Sammenliknet med februar i fjor er det 1 400 (-2 %) færre registrerte helt ledige.

Justert for vanlige sesongvariasjoner falt ledigheten med 1 000 personer i løpet av februar, mens summen av helt ledige og ordinære tiltaksdeltakere gikk ned med 1 300 personer. Dette er den tredje måneden på rad at de sesongjusterte tallene både for registrerte ledige og for summen av ledige og tiltaksdeltakere går ned. Antallet registrerte ledige som har vært arbeidssøkere under 4 uker gikk også ned i februar, og var 7 prosent lavere enn i fjor. En del av denne nedgangen kan forklares med økningen i stillingsutlysningene de siste månedene, særlig innen privat sektor.

Figur 1. Utviklingen i antallet registrerte helt arbeidsledige, summen av ordinære tiltaksdeltakere og arbeidsledige og arbeidsledige ifølge AKU. Sesongjusterte tall. Januar 2001 – februar 2011.

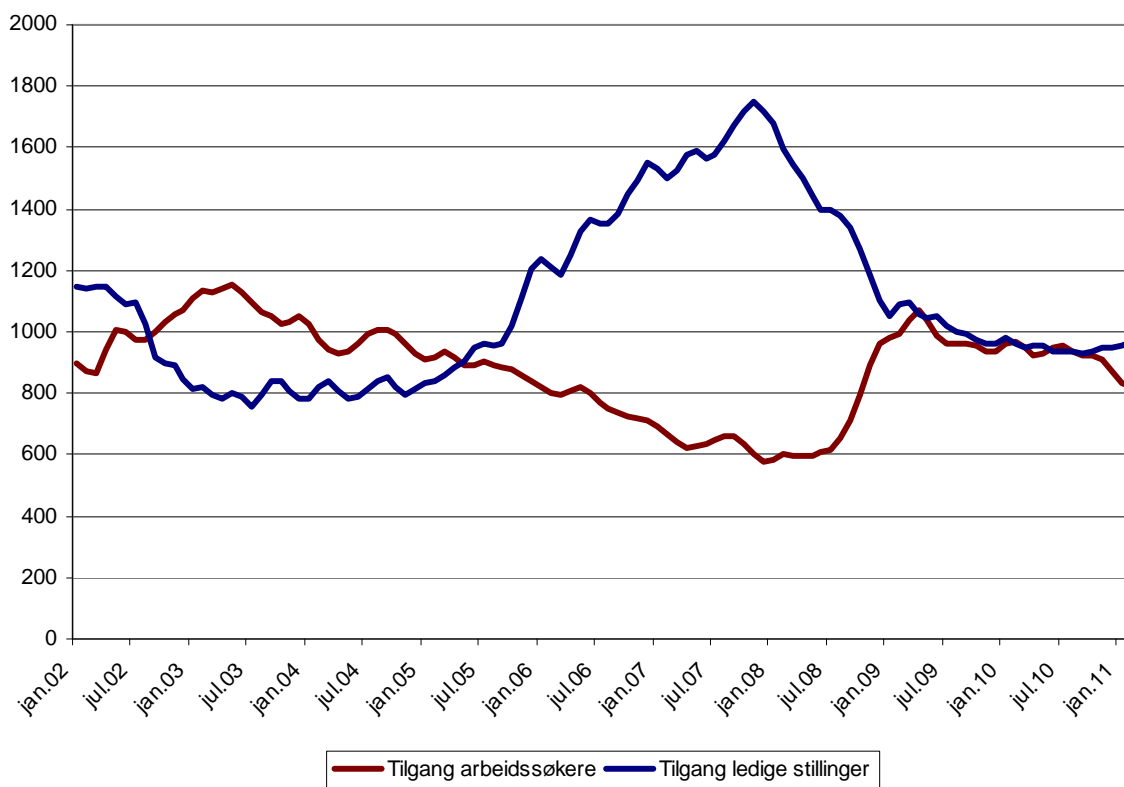


Kilde: NAV

Lavere tilgang av nye arbeidssøkere

I februar var tilgangen av arbeidssøkere per virkedag 14 prosent lavere enn i fjor. Etter å ha vært relativt stabil fra høsten 2009 har tilgangen av nye arbeidssøkere per virkedag, som inkluderer helt ledige, tiltaksdeltakere og andre arbeidssøkere, nå falt med 10 prosent siden november, justert for normale sesongsvingninger.

Figur 2. Tilgang av arbeidssøkere per virkedag og tilgang av ledige stillinger per virkedag.¹ Sesongjusterte tall. Trend. Januar 2002 - februar 2011.



Kilde: NAV

Økt tilgang av nye ledige stillinger

I februar ble det registrert én prosent flere nye ledige stillinger per virkedag enn året før. Sammenliknet med i fjor var oppgangen i nye stillinger per virkedag størst innen ingeniør- og ikt-fag (41 %), bygg og anlegg (28 %) og innen industriarbeid (27 %). Det var imidlertid en nedgang i antallet utlyste stillinger innen blant annet kontorarbeid og butikk- og salgsarbeid (-15 %).

¹ Omfatter stillinger utlyst i media, registrert av arbeidsgiver på nav.no eller meldt til NAV.

Utviklingen i norsk økonomi

Tall fra Nasjonalregnskapet for 4. kvartal 2010 viser at bruttonasjonalproduktet for Fastlands-Norge har vokst i fem kvartaler på rad. Etter et fall på 1,3 prosent i 2009 var årsveksten i Fastlands-BNP på 2,2 prosent i 2010. Veksten i det private forbruket tiltok i andre halvår og ble på 3,7 prosent i 2010. Samtidig vokste husholdningenes disponible inntekt gjennom hele året, særlig på grunn av en økning i lønnsinntektene på 4 prosent i 2010. Boliginvesteringene har nå økt i fire kvartaler på rad. I tillegg økte både olje- og industriinvesteringene i 4. kvartal 2010.

Bruttoproduktet i industrien har vist en positiv vekst de siste tre kvartalene i 2010. Både ordretilgangen og ordreservene i industrien økte i 4. kvartal 2010, med henholdsvis 17 prosent og 6 prosent. Statistisk sentralbyrås (SSB) konjunkturbarometer for industrien i 4. kvartal 2010 tyder også på økt produksjon og sysselsetting det kommende kvartalet.

Ifølge Arbeidskraftundersøkelsen (AKU) var det 20 000 flere sysselsatte i 4. kvartal 2010 enn i 4. kvartal 2009. AKU-tallene tyder på at sysselsettingen i industrien sluttet å falle i 4. kvartal 2010. Sysselsettingen hadde økt mest innen helse, pleie og omsorg og innen personlig tjenesteyting.

Tall fra SSBs byggearealstatistikk viser at byggeaktiviteten er økende. Igangsatt bruksareal til boliger var i 4. kvartal 2010 nesten 20 prosent høyere enn året før. Igangsetting av bruksareal til næringsbygg økte med 3,5 prosent i samme periode. Ordretilgangen i bygg og anlegg var 3 prosent lavere enn i 4. kvartal 2009, mens ordreservene hadde økt med 16 prosent i løpet av det siste året. Utviklingen var særlig positiv innen nye boligbygg, der både ordretilgang og reservene økte kraftig i løpet av 2010.

Utviklingen internasjonalt

Veksten i USAs bruttonasjonalprodukt har tatt seg opp de to siste kvartalene, og i 4. kvartal 2010 økte BNP med 3,2 prosent målt i årlig rate. Veksten i det private forbruket tiltok i 4. kvartal, og det var en oppgang i boliginvesteringene og investeringer i fast kapital. I januar falt ledigheten med 0,4 prosentpoeng til 9,0 prosent av arbeidsstyrken. Sysselsettingen økte for fjerde måned på rad, men oppgangen i januar var langt mer beskjeden enn i de foregående månedene. Amerikanske forbrukere har blitt mer optimistiske, og indeksen for konsumenttillit økte i februar til det høyeste nivået på tre år. Utviklingen i ledende indikatorer de siste månedene tyder også på en styrket vekst framover.

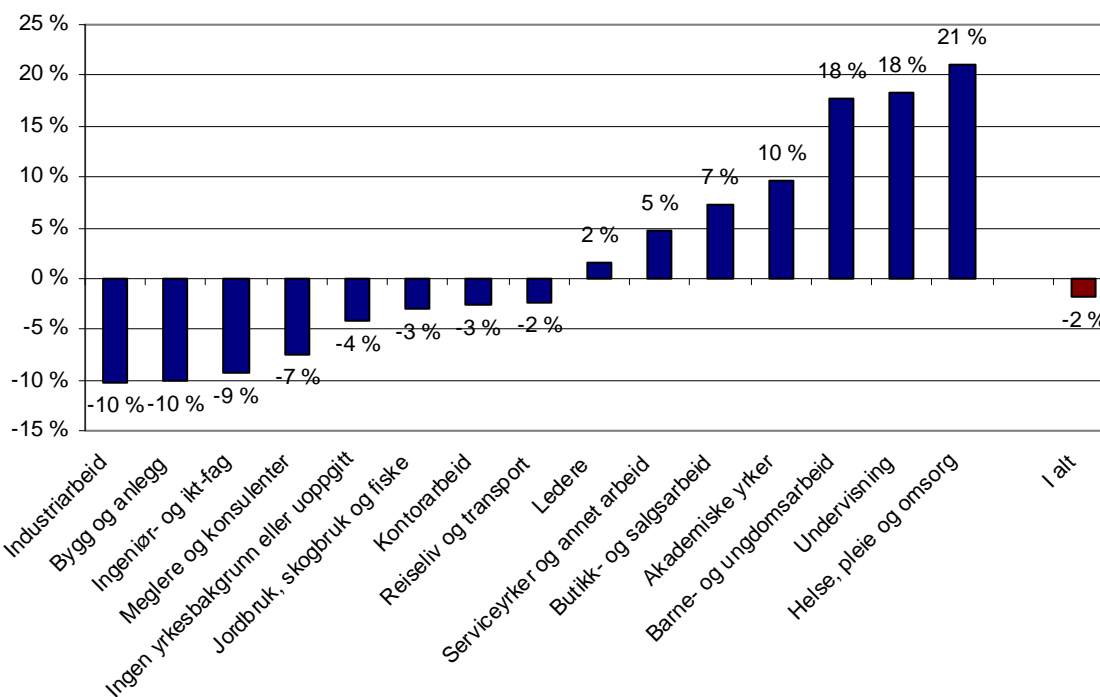
Produksjonsveksten i eurolandene har vært svakere i 2. halvår 2010. Foreløpige estimater fra Eurostat viser at BNP i eurosonen økte med 0,3 prosent i 4. kvartal, og at årsveksten i 2010 ble på 1,7 prosent. Sysselsettingen i eurosonen sluttet å falle i 1. kvartal 2010, men har ikke økt i de to påfølgende kvartalene. Ledigheten har derfor forblitt høy, og var i desember på 10,0 prosent av arbeidsstyrken. Industriproduksjonen i euroområdet fortsatte å vokse i 2010, og var 7,1 prosent høyere enn i 2009. Ordretilgangen i industrien økte med 17,6 prosent i løpet av 2010. Innkjøpssjefenes forventningsindeks (PMI) for industrien i eurosonen økte i februar til det høyeste nivået siden 2000, noe som tyder på en høyere veksttakt i industriproduksjonen framover.

OECDs sammensatte ledende indikatorer for desember 2010 peker mot tiltakende vekst i de fleste OECD-land. For Tyskland, USA og Japan tyder indikatorene på styrket vekst framover, og på stabil vekst i euroområdet og i Storbritannia. Det er imidlertid tegn på en oppbremsing i Kina.

Ledigheten går ned i industri og bygg og anlegg

Det er innen industri og bygg anlegg at ledigheten falt mest i forhold til februar i fjor. Det var også en betydelig nedgang i ledigheten innen ingeniør- og ikt-fag (-9 %) og blant meglere og konsulenter (-7 %). Ledigheten blant yrkesgrupper med tilknytning til offentlig sektor fortsatte imidlertid å øke i februar. Veksten var sterkest innen helse, pleie og omsorg (21 %), fulgt av undervisning og barne- og ungdomsarbeid (18 %), men også innen akademiske yrker (10 %) har ledigheten økt i løpet av det siste året.

Figur 3. Prosentvis endring i antall arbeidsledige etter yrkesbakgrunn. Februar 2010 – februar 2011.



Kilde: NAV

Bygg og anlegg

Ledigheten innen bygg og anlegg var i februar 10 prosent lavere enn året før. Den hadde gått mest ned for elektrikere (-17 %) og for snekkere og tømrere samt andre anleggsarbeidere, begge med en nedgang på 15 prosent. Ledigheten blant rørleggere var imidlertid 2 prosent høyere enn i februar i fjor.

Industri

Ledigheten blant personer med bakgrunn fra industri har også falt med 10 prosent i løpet av det siste året. Støpere, sveisere, platearbeidere og liknende (-17 %) og prosess- og maskinoperatører (-15 %) har opplevd den største nedgangen i ledigheten. Sammenliknet med i fjor var det imidlertid 10 prosent flere ledige næringsmiddelarbeidere.

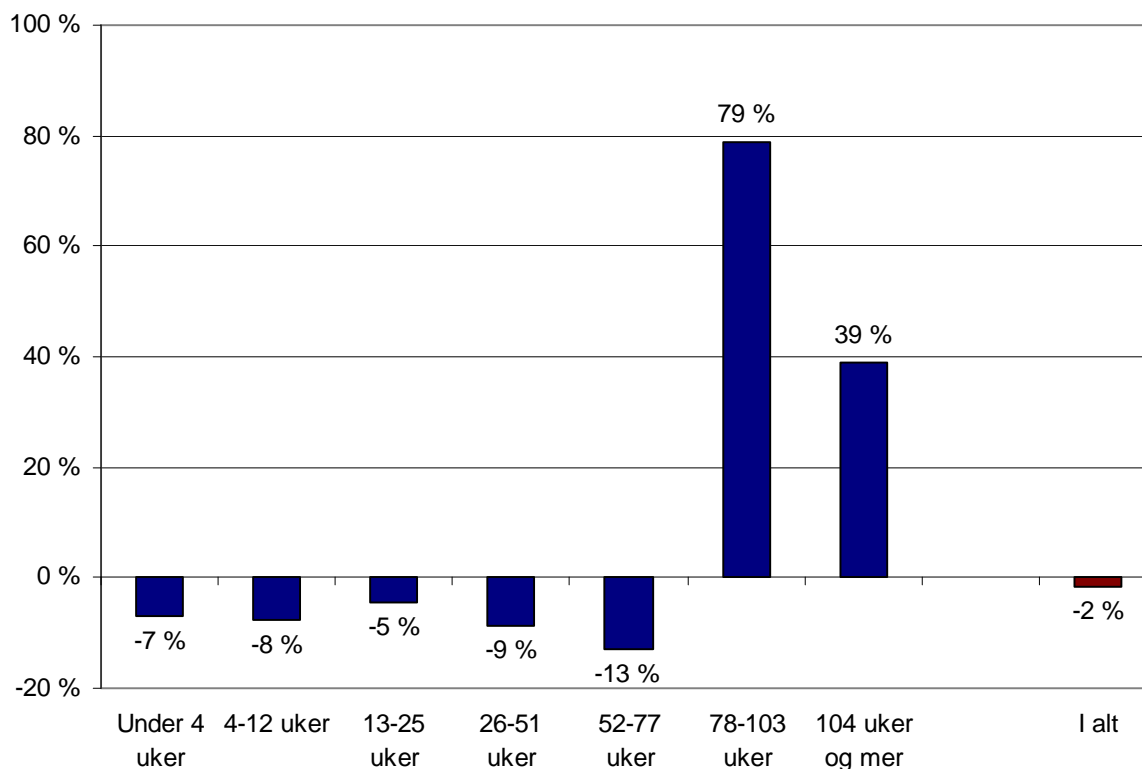
Helse, pleie og omsorg

Selv om ledigheten har økt mest blant personer med bakgrunn fra helse, pleie og omsorg det siste året, var ledighetsraten for denne yrkesgruppen på 1,2 prosent i februar, og er dermed langt lavere enn gjennomsnittet. Det er særlig blant sosionomer, barnevernspedagoger og liknende (34 %) og blant sykepleiere og jordmødre (29 %) at ledigheten har økt mye det siste året.

Færre ledige med kort varighet som arbeidssøkere

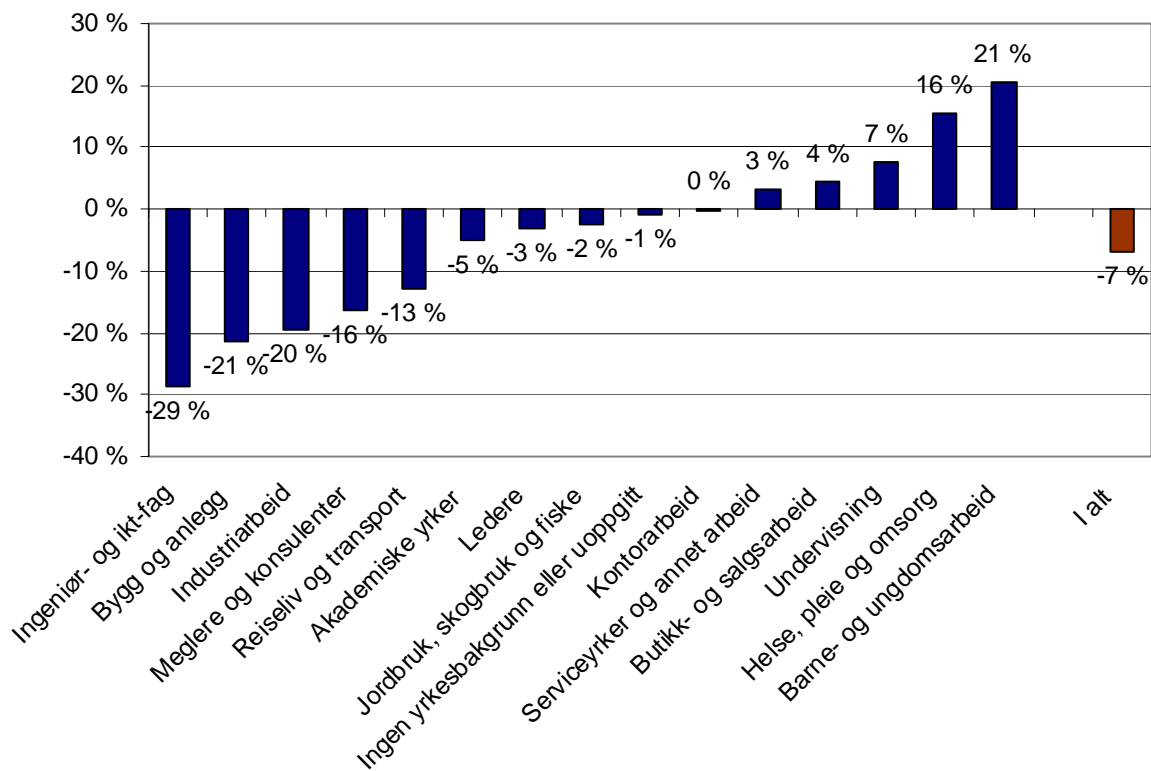
Antallet ledige med en arbeidssøkeravighet under fire uker var i februar 7 prosent lavere enn for ett år siden. Det er imidlertid forskjeller med hensyn til yrkesbakgrunn, som vist i figur 5. Sammenliknet med i fjor har antallet ledige med kort arbeidssøkeravighet falt mest innen ingeniør- og ikt-fag, bygg og anlegg og innen industriarbeid, mens det var flere nye ledige med bakgrunn fra barne- og ungdomsarbeid og fra helse, pleie og omsorg. Antallet ledige med en arbeidssøkeravighet over halvannet år fortsetter å vokse, og har økt med over 50 prosent i løpet av det siste året.

Figur 4. Prosentvis endring i antall registrerte arbeidsledige fordelt etter arbeidssøkeravighet. Februar 2010 – februar 2011.



Kilde: NAV

Figur 5. Registrerte arbeidsledige med mindre enn 4 uker varighet som arbeidssøker etter yrke. Prosentvis endring februar 2010 – februar 2011.



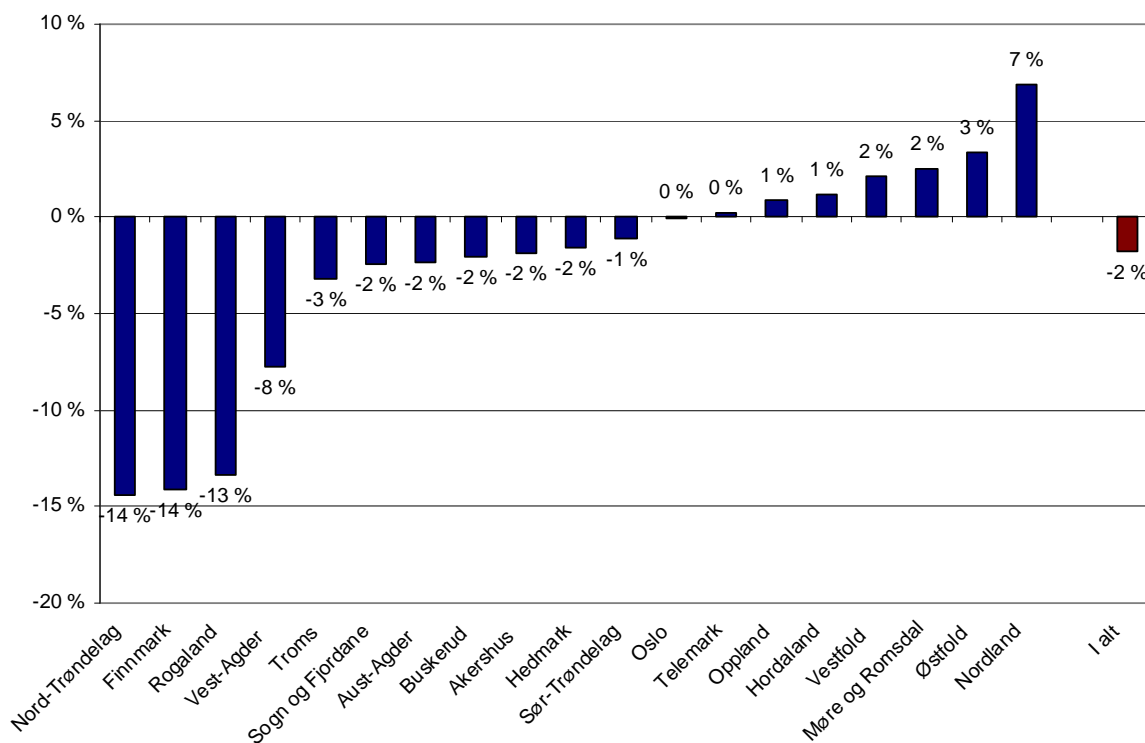
Kilde: NAV

Fylkesvise forskjeller i ledigheten

Figur 6 viser variasjonene i ledighetsutviklingen i fylkene. I løpet av det siste året har ledigheten gått betydelig ned i 4 fylker, mens den har økt mest i Nordland. I de resterende fylkene har det vært mindre endringer i ledigheten. I februar har antallet registrerte ledige falt mest i Nord-Trøndelag og Finnmark (-14 %).

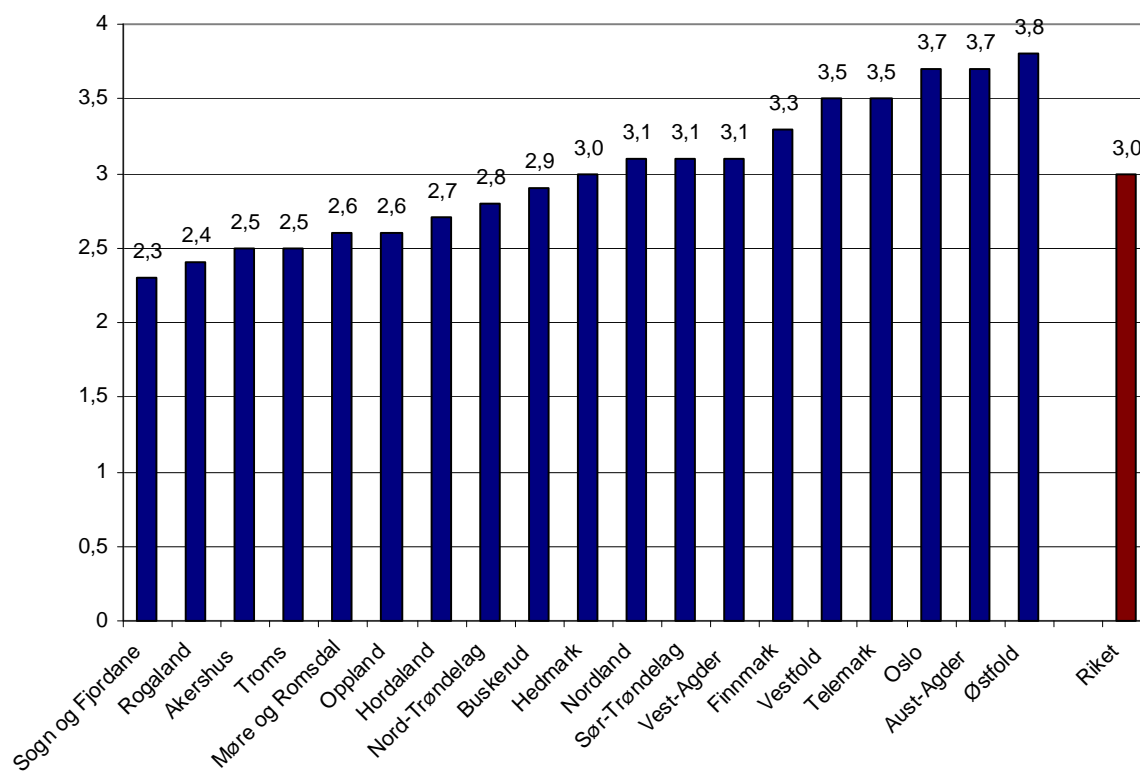
De høyeste ledighetsratene ble registrert i Østfold med 3,8 prosent av arbeidsstyrken, og i Oslo og Aust-Agder, begge med 3,7 prosent (se figur 7). Ledigheten var lavest i Sogn og Fjordane (2,3 %) og Rogaland (2,4 %).

Figur 6. Prosentvis endring i antall arbeidsledige etter fylke. Februar 2010 – februar 2011.



Kilde: NAV

Figur 7. Ledigheten i prosent av arbeidsstyrken etter fylke. Februar 2011.

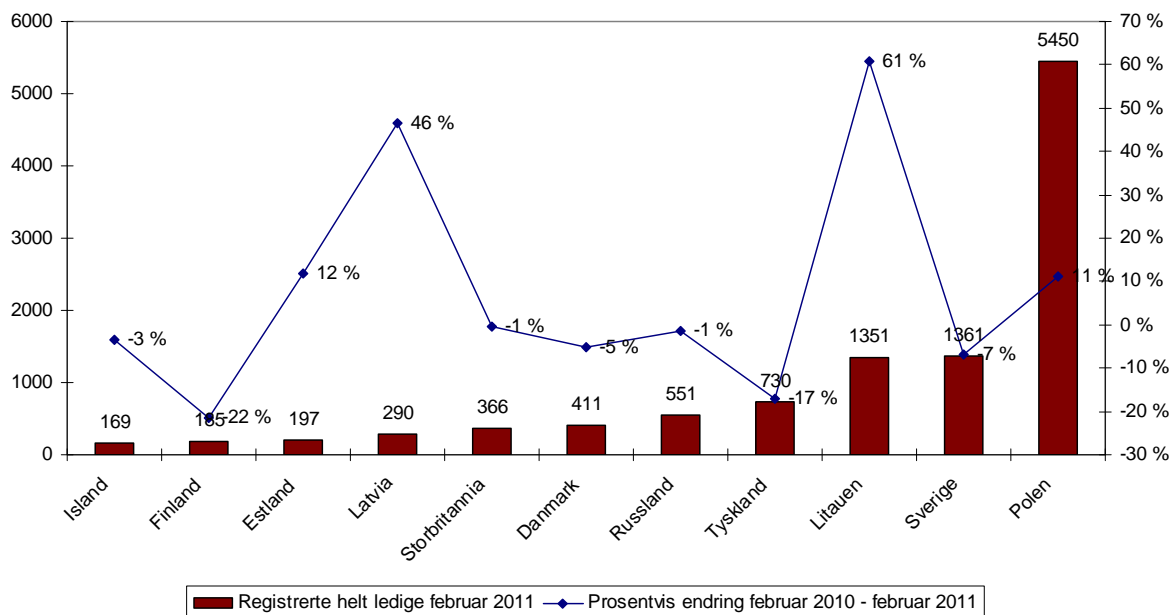


Kilde: NAV

Økt ledighet blant arbeidsinnvandrere fra Baltikum

Figur 8 viser antall arbeidsledige etter statsborgerskap for noen av de mest aktuelle landene når det gjelder arbeidsinnvandring. Det er blant personer fra de baltiske landene at ledigheten øker mest. Sammenliknet med i fjor hadde ledigheten økt med 61 prosent blant litauere, med 46 prosent blant latviere og med 12 prosent blant estlendere. Ved utgangen av måneden var det registrert 5 500 helt ledige polakker, noe som tilsvarer en økning på 11 prosent i forhold til i fjor. Samtidig falt ledigheten blant borgere av de nordiske landene.

Figur 8. Registrerte arbeidsledige etter statsborgerskap. Antall personer i februar 2011, og prosentvis endring fra februar 2010 til februar 2011.



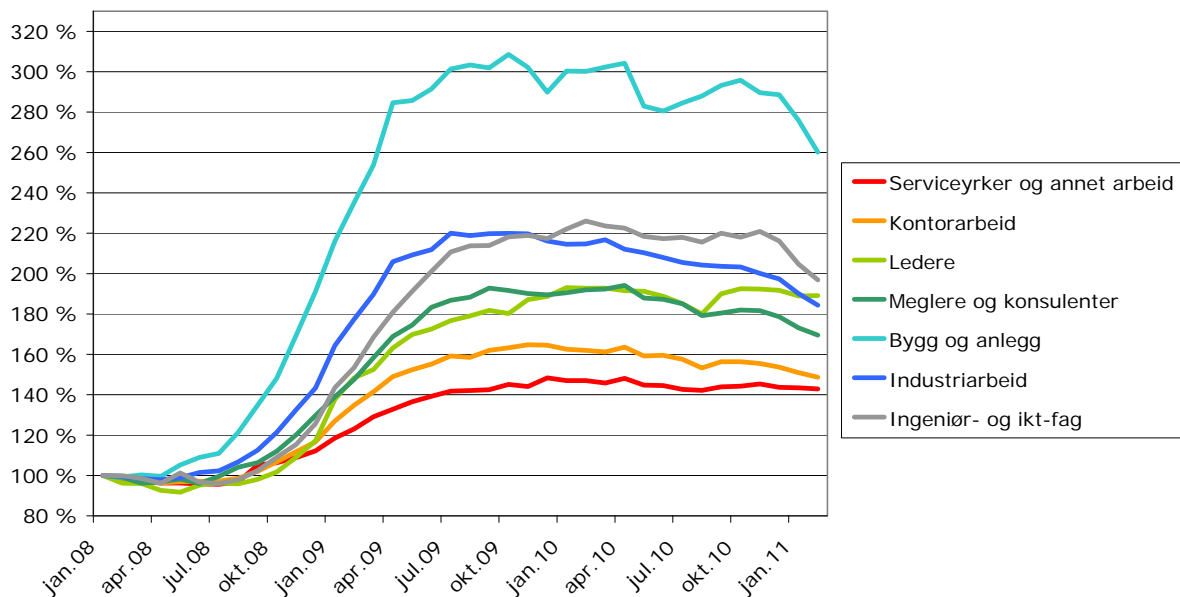
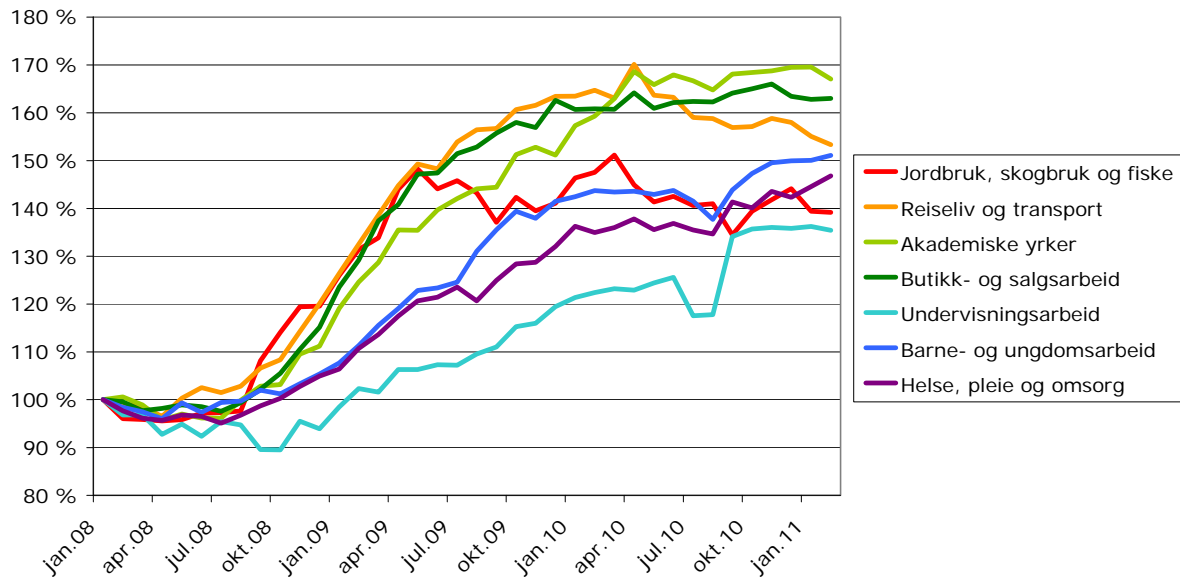
Kilde: NAV

Spesielle forhold ved månedsoppdateringen

Det er ingen kjente spesielle forhold som påvirker månedstallene for arbeidsmarkedet i februar.

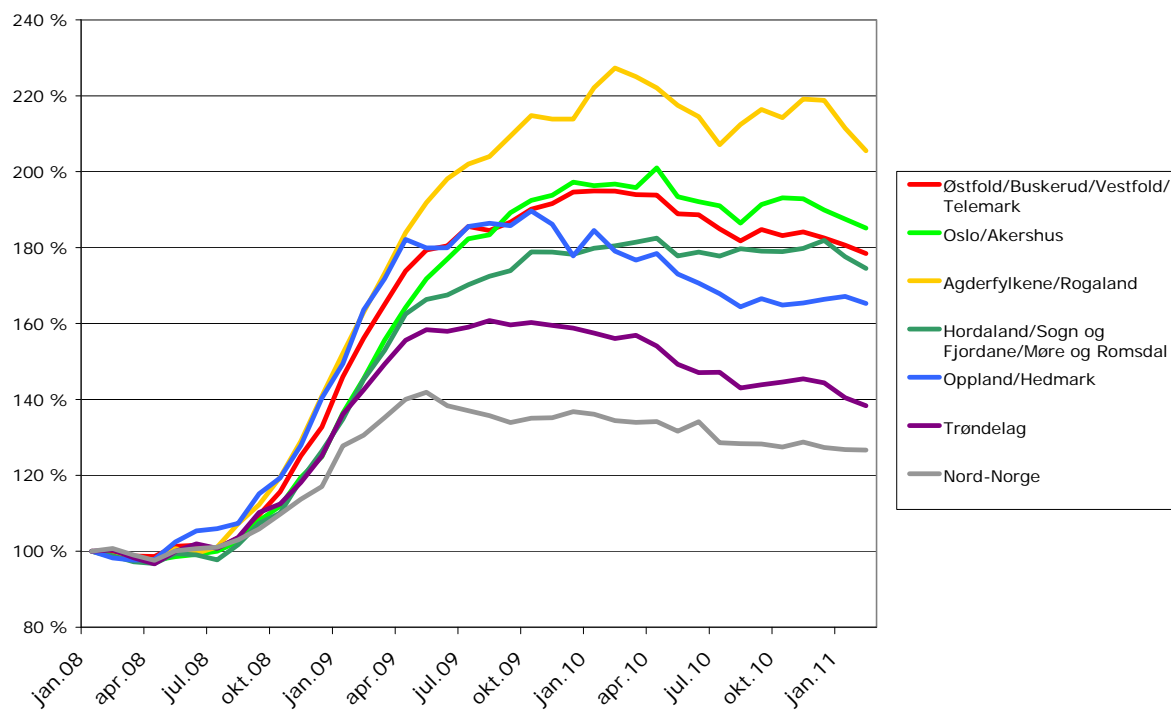
Figurvedlegg

Figur 9 og 10. Utviklingen i summen av registrerte arbeidsledige og ordinære tiltaksdeltakere innenfor yrkesgrupper (yrkesbakgrunn). Januar 2008 – februar 2011. Januar 2008 = 100. Sesongkorrigerte tall.



Kilde: NAV

Figur 11. Utviklingen i summen av registrerte arbeidsledige og ordinære tiltaksdeltakere i regioner. Januar 2008 – februar 2011. Januar 2008 = 100. Sesongkorrigererte tall.



Kilde: NAV