

Utviklingen i uføretrygd per 31. mars 2018

Notatet er skrevet av Jostein Ellingsen, jostein.ellingsen@nav.no, 9.5.2018.

Sammendrag

Ved utgangen av første kvartal 2018 var det registrert 329 400 mottakere av uføretrygd¹. Det var en økning på 3 500 personer, eller 1,1 prosent, siden utgangen av 2017. Sammenlignet med samme tidspunkt i 2017, var det en økning i antall mottakere på 2,5 prosent.

Antall mottakere av uføretrygd som andel av befolkningen mellom 18 og 67 år var på 9,7 prosent per mars 2018. Det er en økning på 0,1 prosentpoeng siden utgangen av forrige kvartal, men en økning på 0,2 prosentpoeng i løpet av ett år. Det siste året har det vært en økning i uføreandelen i alle aldersgrupper fra 20 til 59 år. For aldersgruppen over 60 år var det en ganske stor nedgang i uføreandelen. For 18-19-åringene var det samme andel som for ett år siden.

Selv om andelen uføretrygdede i alt har økt svakt de siste årene, er den likevel på samme nivå som for 10 år siden (økning på 0,1 prosentpoeng). Siden 1996 har uføreandelen gått ned for de over 55 år, men samtidig ser vi at andelen har økt for de under 55 år. For de eldste startet nedgangen fra midten av 2000-tallet.

For de yngste aldersgruppene har det vært en mer langsom vekst i uføreandelen de siste årene, mens for de mellom 25 og 55 år ser vi at utviklingen særlig er påvirket av innføringen av tidsbegrenset uførestønad fra 2004 til 2010 og arbeidsavklaringspenger fra 2010. Da tidsbegrenset uførestønad ble erstattet med arbeidsavklaringspenger i 2010, ble de fleste overført til denne nye ytelsen og gradvis fikk flesteparten uføretrygd i årene etter. Andelen nye uføretrygdede som kommer fra AAP er på nær 80 prosent.

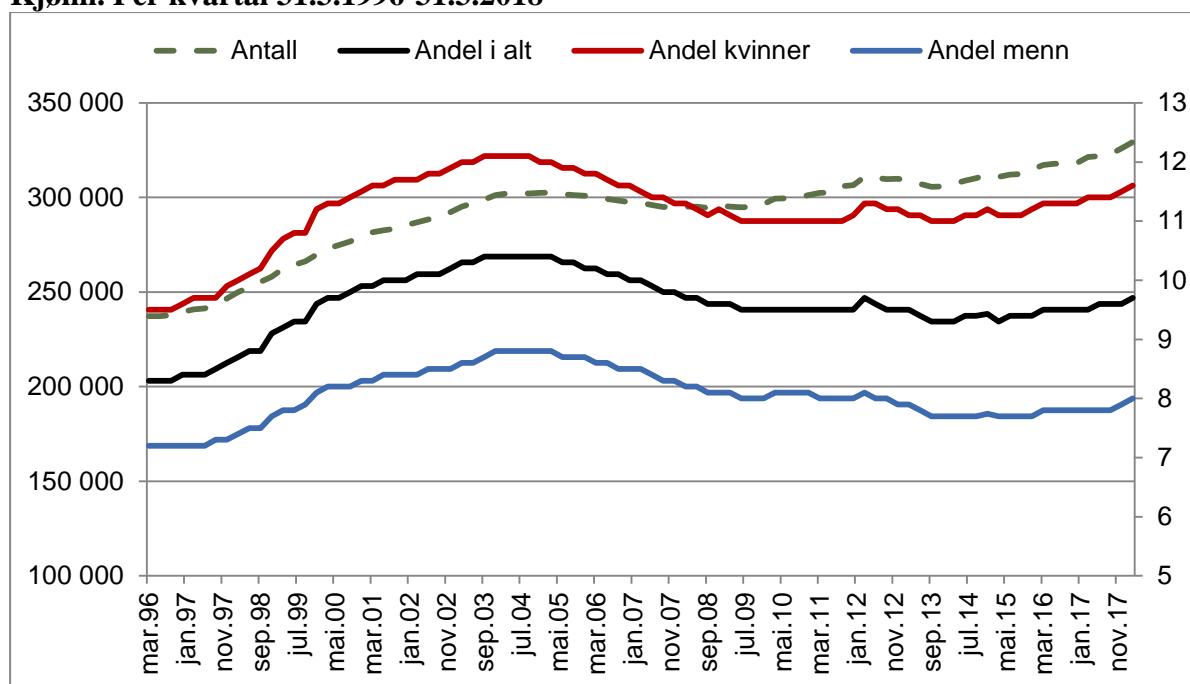
Som følge av at færre eldre mottar uføretrygd og som følge av forholdsvis høy avgang som følge av at store fødselskull har fylt 67 år, har dette bidratt til å holde uføreandelen nokså stabil over tid.

¹ «Uføretrygd skal sikre inntekt til personer som har fått inntektsevnen varig nedsatt med minst halvparten på grunn av varig sykdom, skade eller lyte. Uføretrygden tilsvarende 66 prosent av tidligere inntekt, dvs. gjennomsnittlig inntekt i de tre beste av de fem siste kalenderårene forut for uføretidspunktet» (Prop. 1S 2017-2018).

Uføreandelen øker med 0,2 prosentpoeng

Figur 1 viser antall personer med uføretrygd² og som andel av befolkningen i perioden 1996 - 2018. Ved utgangen av mars 2018 var det 329 400 personer som mottok uføretrygd. Det utgjorde 9,7 prosent av befolkningen i alderen 18–67 år. Andelen uføre har økt med 0,1 prosentpoeng siden utgangen av forrige kvartal, men 0,2 prosentpoeng sammenlignet med samme tidspunkt i 2017.

**Figur 1. Mottakere av uføretrygd i antall og som andel av befolkningen 18-67 år*.
Kjønn. Per kvartal 31.3.1996-31.3.2018****



* Antall uføretrygdede og antall personer i befolkningen 18-67 år: Vi teller 11/12 av 18-åringene og 1/12 av 67-åringene. Dette skyldes at en person ikke kan bli uføretrygd før måneden etter fylte 18 år, og blir alderspensjonist senest måneden etter fylte 67 år. Nedre aldersgrense for uførepensjon ble hevet fra 16 til 18 år fra 1.1.1998.

** Fra mars 2014 er det brudd i befolkningsgrunnlaget. Vi har byttet kilde for å beregne befolkningsandeler. Dette byttet gir imidlertid små utslag.

Kilde: NAV

Siden 1996 har antall uføretrygdede økt med 92 100. Som andel av befolkningen innebærer det en økning på 1,4 prosentpoeng. Antall personer med uføretrygd økte kraftig fram til og med første kvartal 2005. I perioden fram til og med første halvår 2010 gikk antallet uføretrygdede ned. Men etter det har det vært en økning i antall uføretrygdede.

² I den offisielle statistikken over personer med uføretrygd, teller vi personer med løpende utbetaling av uføretrygd i alderen 18-67 år.

Andelen uføre i prosent av befolkningen økte med 2,1 prosentpoeng fra 1996 til tredje kvartal 2003. Etter innføringen av tidsbegrenset uførestønad i 2004 og fram til innføringen av arbeidsavklaringspenger i 2010, falt andelen med 0,9 prosentpoeng til 9,5 prosent. Fra da og fram til i dag har uføreandelen vært nokså stabil på dette nivået, men andelen har altså økt med 0,2 prosentpoeng det siste året. Mye som følge av høy overgang fra arbeidsavklaringspenger.

Det siste året var det økning i uføreandelen for alle aldersgrupper mellom 20 og 60 år. Fra 60 til 67 år var det nedgang. Sammenligner vi med 2004, tidspunktet for innføringen av tidsbegrenset uførestønad, var det økning for de uføretrygdene i alderen opptil 44 år, men en nedgang for de uføretrygdene i alderen over 50 år.

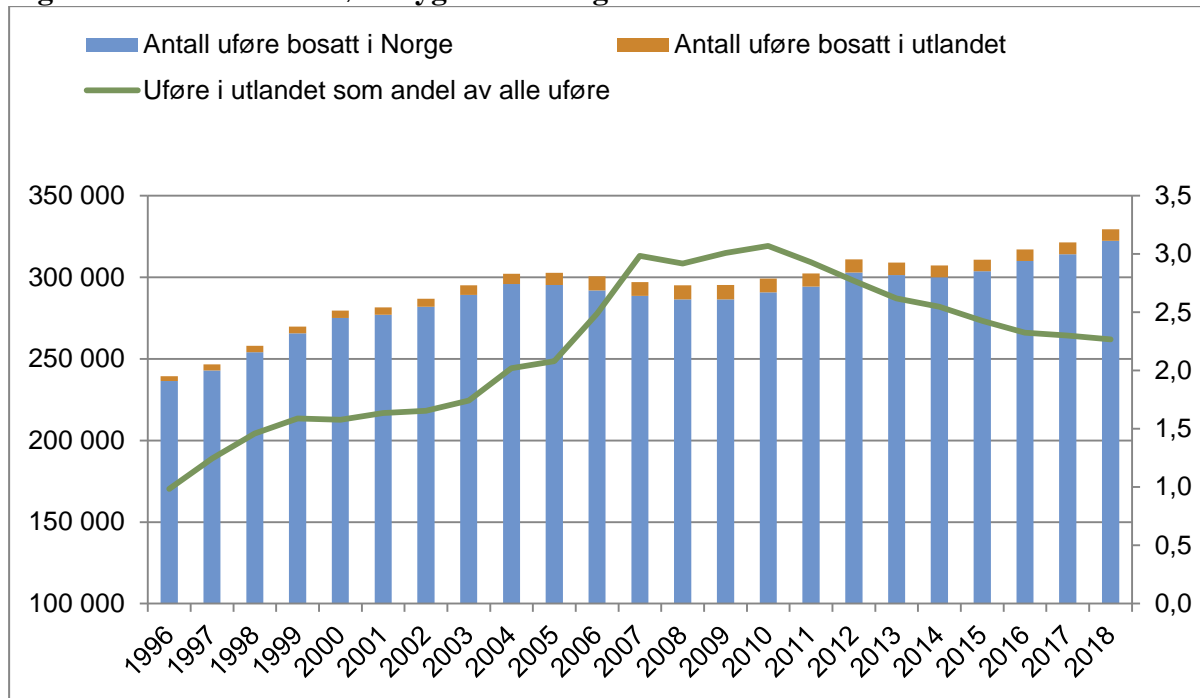
Perioden fra 2004 og fram til i dag er påvirket av ordningen med tidsbegrenset uførestønad (TU) og innføringen av arbeidsavklaringspenger (AAP) i 2010. Det var over 70 000 personer som mottok tidsbegrenset uførestønad minst en måned fra ordningen ble innført i 2004 til den ble avvirket i 2010 (65 % av mottakerne var kvinner). En svært høy andel av disse fikk innvilget uføretrygd og om lag 80 prosent har per mars 2018 uføretrygd, 5 prosent er døde og 8 prosent mottar alderspensjon. Om lag 90 prosent av alle tidligere TU-mottakere har mottatt eller mottar uføretrygd i ettertid.

For uføre mellom 25 til 55 år er utviklingen spesielt påvirket av ordningen med tidsbegrenset uførestønad (jf figur 19). Andelen uføretrygdene i denne aldersgruppen falt i perioden 2004 – 2010, for så å øke igjen etter dette. Tidspunktet for uføretrygd ble dermed utsatt med nær 6 år, men vi ser at andelen var tilbake på om lag samme nivå som før innføringen av den tidsbegrensede uførestønaden.

Andelen bosatt i utlandet

Figur 2 viser antall uføre bosatt i Norge og utlandet. I 1996 var andelen uføretrygdene bosatt i utlandet på 1,2 prosent. Andelen økte fram til og med 2009 (3,1 %). Etter det har andelen gått ned og var på 2,2 prosent ved utgangen av mars 2018 (7 100 uføre personer bosatt i utlandet).

Figur 2. Mottakere av uføretrygd i antall og andel bosatt i utlandet. 31.3.1996-31.3.2018.



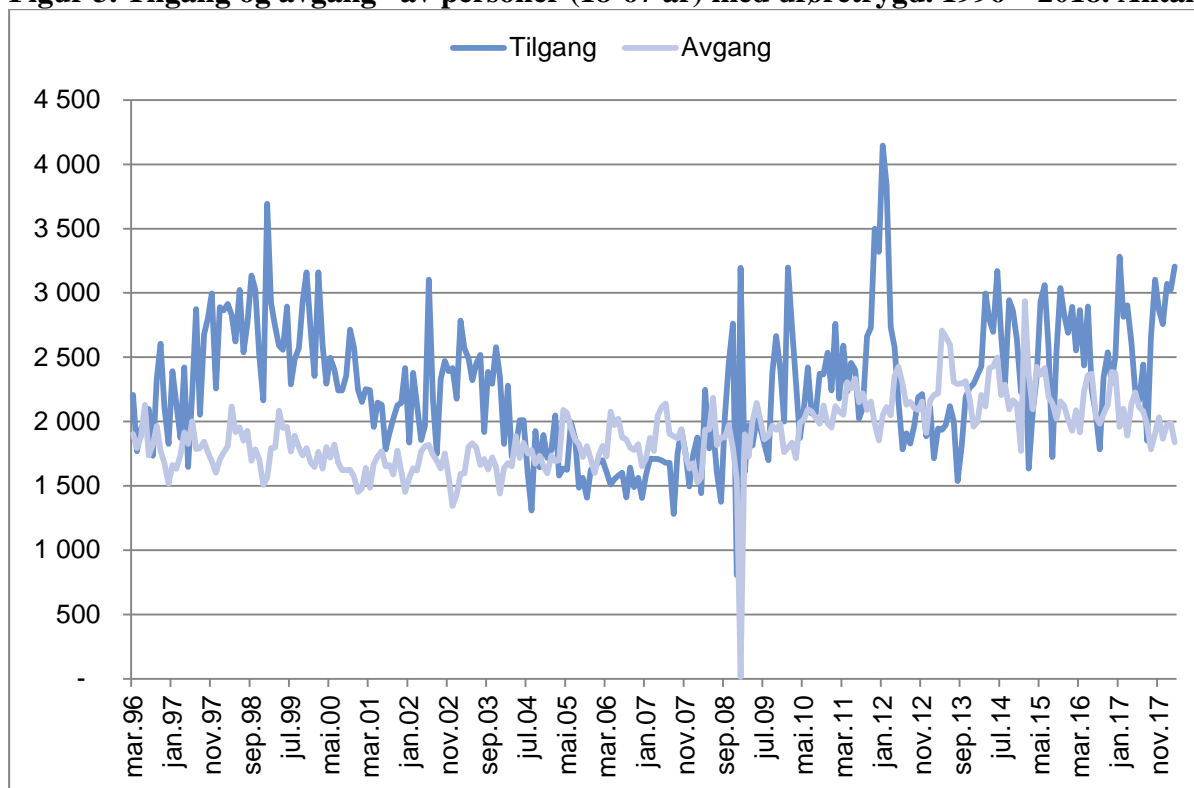
Kilde: NAV

Vekst i antall uføre i løpet av første kvartal 2018

Figur 3 viser den månedlige utviklingen i hvor mange som har startet og hvor mange som har sluttet å motta uføretrygd siden mars 1996. Vi ser at gjennomsnittlig månedlig tilgang og avgang varierer ganske mye over tid.

I løpet av første kvartal 2018 var det en netto vekst i antall uføre på 3 500 personer, der 9 300 personer fikk innvilget uføretrygd, mens 5 800 gikk ut av ordningen. Til sammenligning var netto tilgang for samme periode 2017 på om lag 3 100 personer.

Figur 3. Tilgang og avgang* av personer (18-67 år) med uføretrygd. 1996 – 2018. Antall



* På grunn av omlegging til nytt saksbehandlingssystem og datavarehus, er tilgang/avgang rundt årsskiftet 2008-2009 mangelfull. For tilgangen bør man være klar over at det var få nye uføre i desember 2008 og svært høy tilgang i januar 2009 på grunn av denne omleggingen.

Kilde: NAV

Med innføringen av nytt uføreregelverk i 2015, ble det i større grad lagt til rette for å jobbe ved siden av uføretrygden. Arbeidstilknytning og inntekt påvirker forholdet mellom tilgang og avgang ved at de uføre kan gå inn og ut av uførebeholdningen. I den offisielle uførestatistikken teller vi kun uføre som har en ytelse, det vil si en løpende utbetaling fra NAV. Regelverket sier at uføretrygd ikke skal utbetales hvis den pensjonsgivende inntekten utgjør mer enn 80 prosent av inntekt før uførhet. Den uføretrygdede beholder likevel retten til uføretrygd med opprinnelig uføregrad i inntil fem år (hvilende rett), og perioden kan forlenges i ytterligere fem år. Siden uføretrygd beregnes som en «årsytelse», vil en stor del av de uføretrygdede som går ut av ordningen mot slutten av kalenderåret, komme inn igjen i uførebeholdningen de påfølgende månedene året etter. Dette antar vi skjer hvert år framover³. Tall over pensjonsgivende inntekt for skatteåret 2016 viser at det er om lag 34,5 prosent av de uføretrygdede som hadde inntekt.

³ I løpet av 4. kvartal 2017 var avgangen likevel lavere enn antatt. Pga datatekniske årsaker ble det ikke kjørt en inntektsavkorting (inntekstbatch) i NAVs fagsystem som gjorde at den tekniske avgangen fra uførebeholdningen (=ytelse) var lavere enn forventet.

Fra hvilke ordninger kommer de uføre?

Utviklingen i uføretrygd henger sammen med utviklingen i andre helserelaterte ytelser, spesielt arbeidsavklaringspenger (AAP), men også utviklingen i sykepenger og personer uten særlig tilknytning til arbeidslivet (uoppgitt-kategorien).

Tabell 1 gir en oversikt over hvilken status de nye mottakerne av uføretrygd for første kvartal hadde i NAVs registre to måneder forut for innvilgelse av uføretrygd⁴. Vi ser at de fleste nye uføretrygdde hadde en periode som AAP-mottaker før de fikk innvilget uføretrygd (77,1 %).⁵

Tabell 1. Nye uføretrygdde (18-67 år) og registerstatus 2 måneder forut for uføretrygd. 1. kvartal 2018. Prosent

	N=	I alt	18-24	25-29	30-39	40-49	50-59	60-64	65-66
Sykepenger	649	7,0	0,6	1,4	2,3	3,8	8,4	15,0	16,1
AAP	7 174	77,1	47,7	87,5	84,2	83,3	77,6	71,8	62,2
Arbeidssøker/ Nedsatt arbeidsevne	476	5,1	10,9	8,3	7,5	4,4	4,0	3,6	3,1
Uføretrygd, vedtak	183	2,0	0,4	0,8	1,3	2,4	2,7	1,8	0,8
Uoppgitt	817	8,8	40,5	2,0	4,6	6,1	7,3	7,8	17,8
I alt, prosent		100,0	100,0	100,0	100,0	100,0	100,0	100,0	100,0
I alt, antall	9 299		543	506	1 282	2 234	2 890	1 484	360

Kilde: NAV

Den høye andelen som kom fra AAP er i tråd med intensjonene om å avklare arbeidsevnen så godt som mulig før en uføretrygd innvilges. For de yngste (18-24 år) kan den lavere andelen som kom fra AAP skyldes overrepresentasjon av personer med alvorlige funksjonsnedsettelse og andre alvorlige sykdommer (47,7 %). Vi ser at det ikke er vanlig for yngre mottakere med overgang fra sykepenger, da disse personene ikke har vært i arbeid tidligere, og dermed ikke har rett til sykepenger (0,6 og 1,4 %).

For de yngste nye uføretrygdde er helseproblemene antagelig så alvorlige at arbeidsavklaring er lite aktuelt. Vi ser at over 40,5 prosent kom fra statusen «uoppgitt»⁶.

⁴ Se vedlegg for forklaring

⁵ Disse tallene sier imidlertid ikke noe om hvor lenge de har mottatt AAP.

⁶ Uoppgitt er personer vi ikke finner i våre registre, det kan være fordi de er privat forsørget, under utdanning, hjemmевærende eller har arbeidet som selvstendig næringsdrivende.

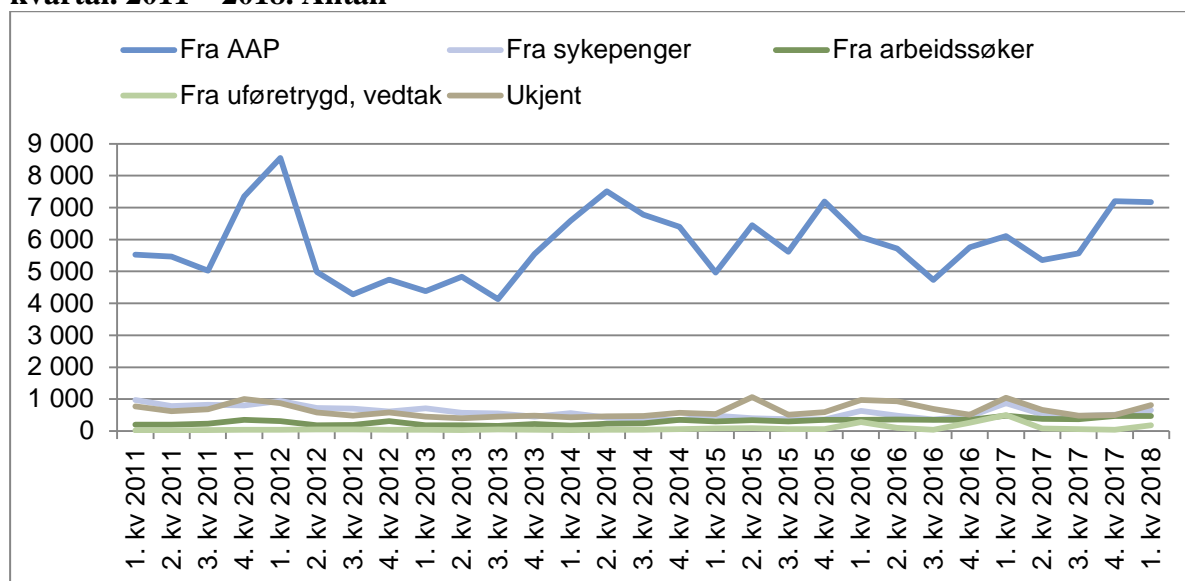
Vi ser også at andelen med overgang fra AAP avtar med økende alder, og at andelen som kommer rett fra sykepenger øker. Samlet sett kommer 7 prosent av de nye uføretrygdene rett fra sykepenger. For de eldre vil det være flere som ikke blir vurdert som aktuelle for å gå inn i et arbeidsavklaringsløp, som regel som følge av alvorlighetsgraden av sykdommen (16,1 %).

Om lag 2 prosent av de nye uføretrygdene i første kvartal 2018 har gått inn og ut av uføreordningen som følge av for høye inntekter på grunn av arbeidstilknytning. Det vil si at de ikke har mottatt en utbetaling av uføretrygd for en kortere periode. Disse personene var i tidligere tabelloversikter i kategorien «uoppgitt». Dette gjelder i hovedsak for personer over 30 år og andelen øker opp til 60 år. Deretter avtar andelen noe.

Utviklingen over tid

Figur 4 viser den kvartalsvise utviklingen i antall nye uføretrygdene med en fortid som mottaker av sykepenger, arbeidsavklaringspenger, arbeidssøker/nedsatt arbeidsevne, uføretrygd og uoppgitt. Som vist i tabell 1 ser vi at de fleste nye uføremottakere kommer fra AAP, og bildet er relativt stabilt over tid. Det er likevel variasjoner i denne andelen, noe som påvirker de andre andelenene. Dette skyldes hovedsakelig saksbehandlingsrutiner og regelverksendringer i NAV, som slik sett får stor betydning for tilgangen til uføretrygd. I løpet av første kvartal 2018 er AAP-andelen på 77,1 prosent. Vi forventer at overgangen fra AAP vil holde seg på et høyt nivå ut året.

Figur 4. Status forut for uføretrygd, blant nye mottakere av uføretrygd (18-67 år). Per kvartal. 2011 – 2018. Antall



Kilde: NAV

Den kvartalsvise uføretilgangen de siste årene har i stor grad også vært styrt av andelen mottakere fra arbeidsavklaringspenger (AAP). Vi legger spesielt merke til tilgangstoppene mot slutten av 2011, starten av 2012, men også andre tilgangstopper våren/sommeren i 2014, og høsten 2015 som i stor grad kan knyttes til avklaringen av de som i 2010 ble overført fra tidligere ordninger (attføringspenger, rehabiliteringspenger, tidsbegrenset uførestønad) til AAP, og hvor mange personer som etter hvert fikk innvilget uføretrygd (Kann og Kristoffersen 2013).

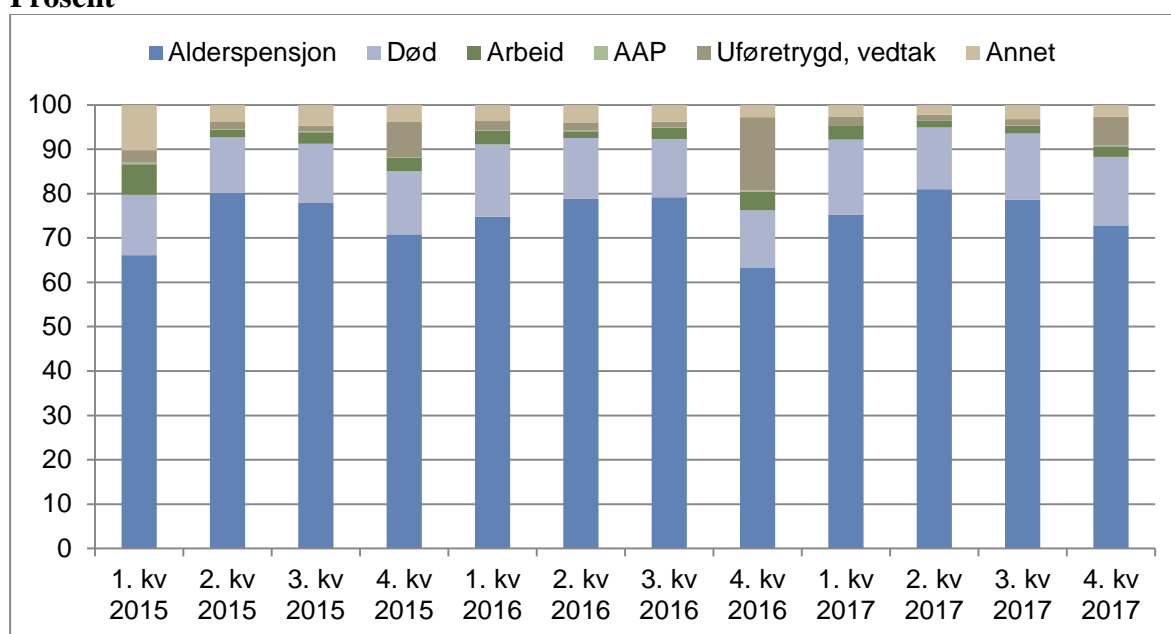
I 2010 ble 162 300 personer overført til arbeidsavklaringspenger fra de tre ordningene som AAP erstattet (Lande 2014). Det ble i den forbindelse innført overgangsregler. Avklaring og behandling av disse sakene inngikk i det løpende arbeidet ved NAV-kontor og forvaltningsenheter i NAV. Høsten 2011 skilte seg likevel ut fordi det var særlig mange overgangsvedtak fra tidsbegrenset uførestønad som ville løpe ut i desember 2011.

Gjennomgangen av sakene medførte at mange ble vurdert å ha varig nedsatt arbeidsevne, noe som igjen medførte særlig mange nye uføre i 4. kvartal 2011 og 1. kvartal 2012. 45 000 av de som ble overført fra de tidligere ordningene mottok fortsatt ytelsen våren 2014, og passerte dermed fire år med arbeidsavklaringspenger. Mange av disse fikk i 2014 og 2015 innvilget uføretrygd (Sørbø og Ytteborg 2015). Noen av disse fikk innvilget ett års utsettelse fordi NAV ønsket å prøve ut arbeidsevnen ytterligere, men for mange lyktes ikke dette og disse personene fikk innvilget uføretrygd i 2016. I løpet av 2017 kom om lag 77 prosent av alle nye uføretrygdede fra arbeidsavklaringspenger.

Avgangsårsaker – hva skjer etter avgang fra uføretrygd?

Antall uføre i beholdningen avhenger også av hvor mange som går ut av uføreordningen. De fleste som avslutter uføretrygden går til alderspensjon eller dør. I figur 5 viser vi overgangen fra uføretrygd og hvilken status personene hadde to måneder etter at de sluttet å motta uføretrygd. Slik som for tilgangen, er andelene relativt stabile over tid, men vi ser noen variasjoner.

Figur 5. Avgang fra uføretrygd og status 2 måneder etter*. Per kvartal. 2015 – 2018. Prosent



* Vi antar at registreringer av opplysninger og presisjonen av statistikkopplysninger i AA-registeret, samt måletidspunktet på to måneder etter avgang, trolig ikke fanger opp alle uføretrygdde med et arbeidsforhold.
Kilde: NAV

Blant de som sluttet å motta uføretrygd i løpet av fjerde kvartal 2017, gikk 73 prosent over til alderspensjon. Tilsvarende andel i 2016 var på 63 prosent. Avgangen til alderspensjon avhenger blant annet av størrelsen på alderskullene, men også dødeligheten. Overgangen til alderspensjon ser ut til å være høyest i andre kvartal, da det er flest fødsler på våren og tidlig sommer (ssb.no/befolkning). 15 prosent av de som avsluttet uføretrygd dette kvartalet døde⁷.

En annen faktor som påvirker avgangen fra uføretrygd er hvor mange som går ut som følge av for høye inntekter ved siden av uføretrygden. Disse personene havner i statusen «uføretrygd, vedtak». De har altså rett til uføretrygd, men ingen utbetaling av uføretrygd. Siden uføretrygd

⁷ Dødeligheten varierer ganske mye etter alder: Dødeligheten er høy for de yngste. Den faller fram mot slutten av 30-årene, for så å stige jevnt fram mot 67 år.

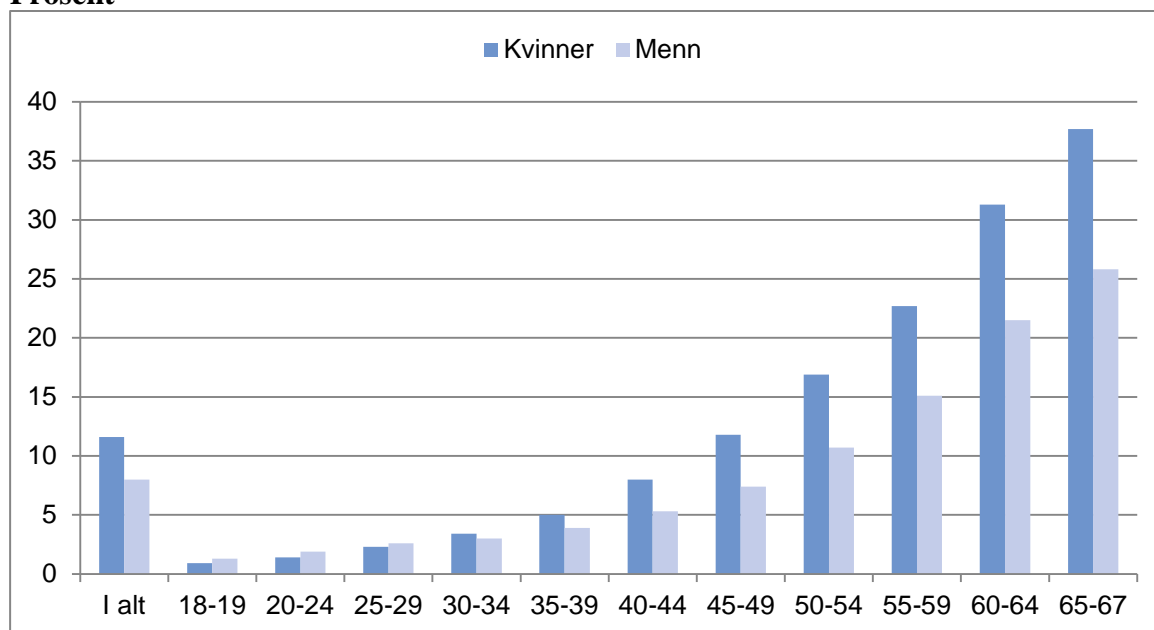
beregnes som en «årsytelse» ser vi at det er flere som faller ut av «ytelsestillingen» mot slutten av året og avgangen til uføretrygd ser derfor ut til å være høyest i fjerde kvartal (16,5 % i 2016). I 4. kvartal 2017 var andelen på 6,6 prosent og lavere enn antatt.

Overgangen til jobb ser vi også varierer noe over tid. Overgangen til jobb var på 2,4 prosent i 4. kvartal 2017. Samme andel i 2016 var på 4,3 prosent. Overgangen til jobb for personer med uføretrygd avhenger blant annet av forholdene på arbeidsmarkedet.

Flere uføre kvinner enn menn

Figur 6 viser at det er flere kvinner enn menn som mottar uføretrygd. Vi ser også at uføretilbøyeligheten øker med alder. Til sammenligning kjenner vi igjen dette bildet fra de andre helserelaterte ytelsene sykepenger og arbeidsavklaringspenger, der vi også ser at det er flere kvinnelige enn mannlige mottakere, samt flere eldre enn yngre mottakere (Kalstø og Galaasen 2015).

Figur 6. Uføre som andel av befolkningen etter kjønn og alder (18-67 år) per 31.3.2018. Prosent



Kilde: NAV

Andelen uføre kvinner i befolkningen var på 11,6 prosent (191 500 kvinner), mens tilsvarende andel for menn var 8,0 (137 900 menn). Forskjellen mellom uføre kvinner og menn har økt over tid (jf. figur 1).

Som andel av befolkningen var det per mars 2018 flere uføretrygdede kvinner enn menn i alle aldersgrupper over 30 år. For de uføretrygdede 18-29 år var derimot andelen høyere blant menn. De fleste uføretrygdede menn under 30 år (årsstatistikk per 2014) har en psykisk lidelse (herunder lett psykisk utviklingshemming, autisme, Aspergers syndrom og ADHD). Diagnosefordelingen blant unge kvinner er ganske lik som for unge menn, men det er lavere andel med nevrosener og atferdsforstyrrelser blant kvinner, og høyere andel med psykisk utviklingshemming. Derimot har flesteparten av de eldre kvinnene en muskel-skjelettsykdom (herunder ryggglidelser og Myalgi/fibromyalgi) (Ellingsen og Lindbøl 2017).

Flere yngre og færre eldre uføremottakere over tid

Den langsiktige trenden er at det har vært nedgang i uføreandelen i aldersgruppene over 55 år, parallelt med at andelen uføre under 55 år øker (figur 7). Sammen med en økende befolkning, har nedgangen for uføretrygdede over 55 år bidratt til at uføreandelen i alt har holdt seg nokså stabil de siste årene⁸. Utviklingen i uføreandelen over tid er også påvirket av perioden med tidsbegrenset uførestønning (2004-2010) og deretter innføringen av arbeidsavklaringspenger 1. mars 2010.

Det siste året har uføreandelen økt med 0,2 prosentpoeng. De aller yngste 18-19-åringene har samme andel. For de mellom 25-54 år økte andelen med hele 0,3 prosentpoeng. For de to eldste aldersgruppene var det en nedgang på henholdsvis 0,3 og 1,2 prosentpoeng det siste året.

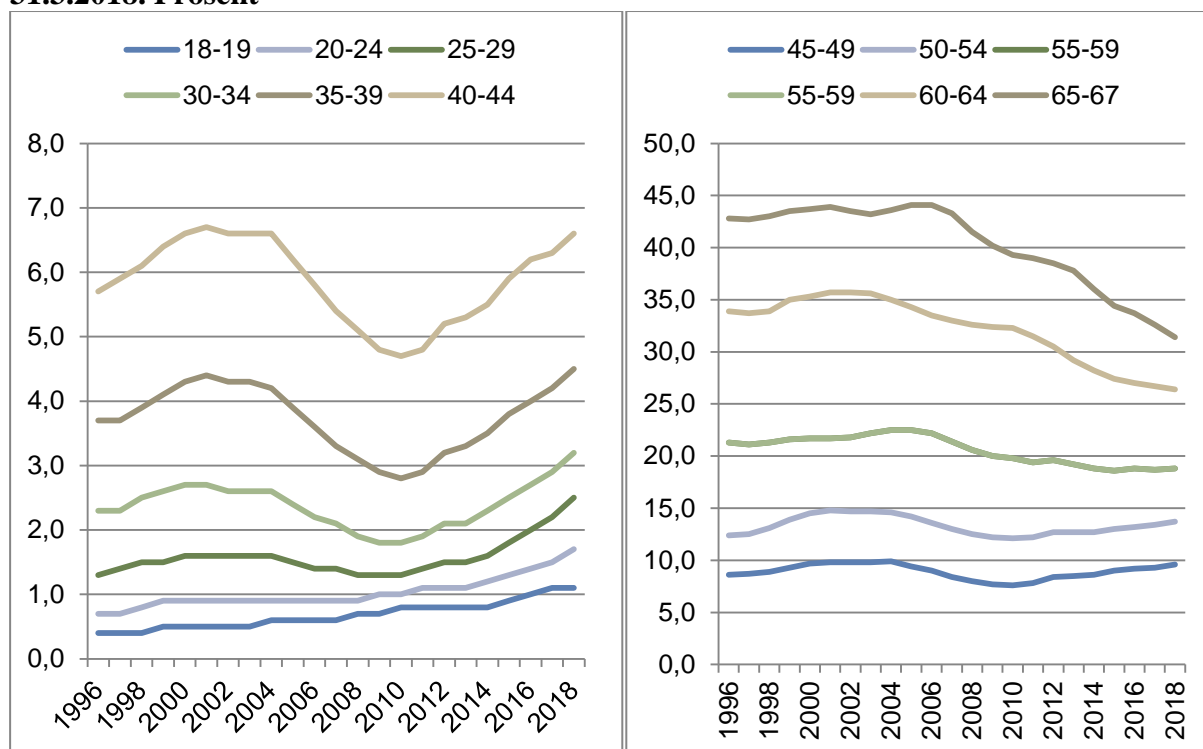
Det er en langsiktig trend at andelen uføretrygdede har utviklet seg forskjellig etter alder. For de eldste startet nedgangen på midten av 2000-tallet, men for de aller yngste har det vært en mer langsom vekst, og det er særlig økningen for 18-19-åringene som driver veksten for de yngste uføretrygdede. For de uføretrygdede mellom 25 til 55 år ser vi at utviklingen særlig er påvirket av ordningen med tidsbegrenset uførestønning og siden innføringen av arbeidsavklaringspenger. Andelen falt i perioden 2004 – 2010, for så å øke igjen.

I et lengre tidsperspektiv har uføreandelen gått ned for de eldre. Dette skyldes trolig at de eldre stadig får bedre helse, har høyere utdanning og mindre fysisk krevende jobber, samt at pensjonsreformen har gitt flere muligheten til å gå av med alderspensjon/AFP fra 62 års alder. Andre forhold kan være økt sysselsetting blant de eldre over tid. I følge Haga og Lien (2017)

⁸ Denne utviklingen reflekteres også i tilgangstallene, ved spesielt høye rater for de yngste og en fallende tendens for de eldste uføremottakerene (se vedlegg, figur 19).

har sysselsettinga økt særlig mye for aldersgruppa 62-66 år i perioden fra 2010 til i dag som følge av pensjonsreformen.

Figur 7. Uføre etter alder som andel av befolkningen (18-67 år). Per 31.3.1996 – 31.3.2018. Prosent*



*Befolkningen 18-67 år: Vi teller 11/12 av 18-åringene og 1/12 av 67-åringene. Dette skyldes at en person ikke kan bli uføretrygdet før måneden etter fylte 18 år, og blir alderspensjonist senest måneden etter fylte 67 år. Nedre aldersgrense for uførepensjon ble hevet fra 16 til 18 år fra 1.1.1998.

Kilde: NAV

Jacobsen (2014, 2018) har bla sett på hvilken innvirkning pensjonsreformen har hatt på bruken av helserelevante ytelser, deriblant uføretrygd. Økonomisk vil det for den enkelte bruker ofte lønne seg å motta uføretrygd, men pensjonsreformen kan ha medført at noen personer som er mellom 62-67 år og har dårlig helse likevel ikke velger å søke om uføretrygd. Årsaken til dette kan være at de heller velger å ta ut alderspensjon, fordi «man slipper en omfattende søknadsprosess for å dokumentere tap av arbeidsevne, og der man på forhånd ikke kan være sikker på utfallet» (2014:67).

I artikkelen fra 2018 viser Jacobsen at lavlønte, i større utstrekning en høytlønte, tar ut uføretrygd og at AFP-reformen i privat sektor i 2011 ikke førte til flere uføretrygdede. Nedgangen i andelen med uføretrygd etter fylte 62 år har trolig sammenheng med underliggende trender som bedre helse, høyere utdanningsnivå, bedre fysisk arbeidsmiljø og

mer positive holdninger til seniorer i arbeidslivet. Samtidig er det etter pensjonsreformen flere som har fått muligheten til å ta ut alderspensjon fra 62 år og som kan ha bidratt til nedgangen i uføreandelen.

Vi har ikke data som viser som viser hvor mange som ikke velger å søke uføretrygd, men velger i istedenfor å ta ut tidligpensjon, men vi kan se på hvor mange som har tatt ut alderspensjon mellom 62-66 år siden pensjonsreformen. I 2011 ble det om lag 39 000 nye alderspensjonister i aldersgruppa 62-66 år. Tilsvarende tall for 2014, 2015, 2016 var henholdsvis om lag 26 000 i året. I 2017 ble det om lag 25 500 nye alderspensjonister i alderen 62-66 år. Vi antar at noen av dem ville fylt vilkårene for å motta uføretrygd.

Økt uføreandel blant de unge uføre 18-29 år

Vi definerer unge uføre som mottakere av uføretrygd i alderen 18 til 29 år. Ved utgangen av mars 2018 var det om lag 16 300 mottakere av uføretrygd i denne aldersgruppen. En økning på 500 uføre siden forrige kvartal (3,1 %). På ett år ble det 1 600 flere unge uføretrygdede (10,7 %). Vi må tilbake til 4. kvartal 2011, 2014 og 2017 for å finne tilsvarende økning.

Andelen unge uføre i prosent av befolkningen i samme aldersgruppe var på 1,9 prosent per mars 2018 (1,8 prosent blant kvinner og 2,1 prosent blant menn)⁹. Andelen er den samme som forrige kvartal, men på ett år har den økt med 0,2 prosentpoeng. Sammenligner vi med for 10 år siden, har andelen unge uføre økt med 0,9 prosentpoeng.

Siden utgangen av 1996 har andelen unge uføre i denne aldersgruppen økt med 1,1 prosentpoeng. Siden desember 2003 – før innføringen av tidsbegrenset uførestønad – har andelen økt med 0,8 prosentpoeng. Vi ser at spesielt 25-29-åringene, men også 20-24-åringene ble påvirket av ordningen med tidsbegrenset uførestønad. Det ser i mindre grad ut til at 18-19-åringene fikk innvilget tidsbegrenset uføretrygd. Helseutfordringene til de yngste ble ansett som alvorlige og TU ble ikke ansett som hensiktsmessig trygdeordning. Jf. figur 19 i vedlegg som viser tilgangsratene til de uføretrygdede.

Siden 1990-tallet har vi sett en økende tendens til at 18-åringene blir mer uføretrygd. Denne veksten blant de yngste er en viktig årsak til økningen i andelen unge de siste årene og som gruppe utgjør de yngste en stor andel av gruppen unge uføre 18-29 år (Brage og Thune 2015).

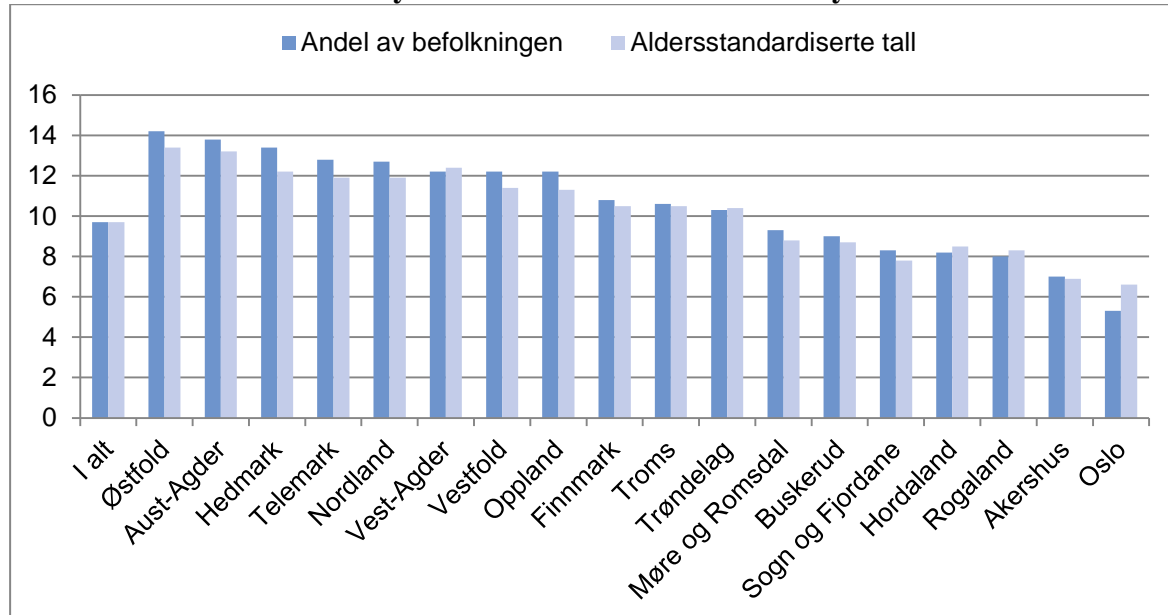
⁹ Dette utgjorde 7 100 uføretrygdede kvinner og 9 200 uføretrygdede menn.

Siste tilgjengelige diagnosestatistikk for uføretrygdede er for året 2014. Diagnosefordelingen blant unge uføretrygdede viser at det var flest unge uføre med psykiske lidelser¹⁰ (62 prosent), medfødte misdannelser og kromosomavvik (12,7 prosent) og sykdommer i nervesystemet (10,7 prosent). Videre var de mest brukte enkelt diagnosene blant unge med uføretrygd «gjennomgripende utviklingsforstyrrelser», det vil si i hovedsak autisme og Aspergers syndrom (13,1 %). Ulike former av utviklingshemming var også angitt ofte, både lett utviklingshemming (10,4 %) og psykisk utviklingshemming uten nærmere angivelse (8,6 %) (Ellingsen og Lindbøl 2017, figur 8 og tabell 1).

Fylkesvise forskjeller i uføretrygd

I figur 8 viser vi antall uføre i prosent av befolkningen etter fylke, samt hvilken uføreandel fylket ville hatt dersom befolkningen i fylket hadde samme aldersfordeling som landsgjennomsnittet (aldersstandardiserte tall¹¹) per mars 2018. Det var flest uføre i prosent av befolkningen i fylkene Østfold (14,2 %), Aust-Agder (13,8 %) og Hedmark (13,4 %), men færrest i Oslo (5,3 %) og Akershus (7,0 %).

Figur 8. Andelen uføre (18-67 år) i fylket per 31. mars 2018. Andel og aldersstandardisert andel. Synkende sortert etter andelen i fylket. Prosent



Kilde: NAV

¹⁰ De mest brukte enkelt diagnosene under betegnelsen psykiske lidelser er schizofreni, personlighets- og atferdsforstyrrelser, psykisk utviklingshemming og andre utviklingsforstyrrelser (jf kapittel 5 i ICD-10).

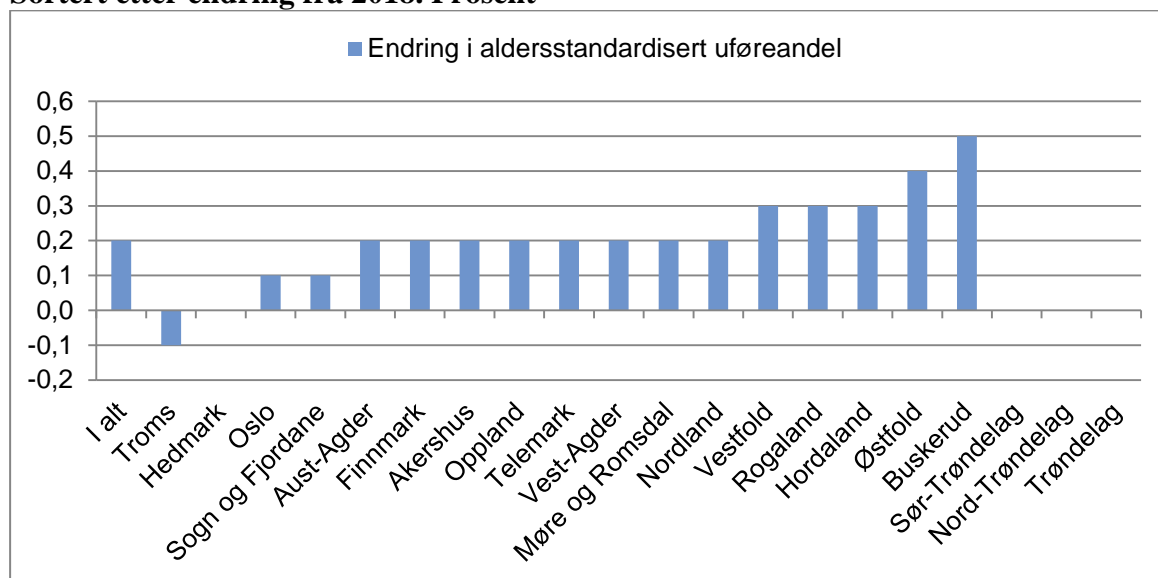
¹¹ Det er den direkte metode for aldersstandardisering som benyttes etter 1-årig alder, og viser fordelingen (andelen) i det enkelte fylke om aldersfordelingen var som for landet. Figuren viser da en høyere eller lavere (evt. uendret) andel enn tallserien med «Andel av befolkningen». Se vedlegg for utregning av den direkte metode.

De aldersstandardiserte tallene viser at forholdet mellom fylker endres noe når det korrigeres for alderssammensetningen i fylket. Blant annet ser vi at Oslo får en høyere uføreandel etter aldersstandardisering (1,3 prosentpoeng), mens mange av fylkene med høyest uføreandel får en noe lavere uføreandel. Dette skyldes i hovedsak at Oslo har en yngre befolkning, mens en del av fylkene med høy uføreandel har en tilsvarende eldre befolkning. Likevel gjenstår det altså betydelige fylkesvise forskjeller også når det korrigeres for alder.

Det er flere grunner til at andelen uføretrygdde varierer geografisk. Studier har funnet positive sammenhenger mellom arbeidsledighetsnivå og overgangen til uføretrygd (bl.a. Bragstad og Hauge 2007, 2008), og tilgangen på egnet arbeid vil variere ganske sterkt mellom ulike regioner. Det er rimelig å tenke seg at et mer fleksibelt arbeidsmarked i hovedstadsregionen er med på å trekke uføreandelen ned. Det kan også tenkes at lokale variasjoner i befolkningens utdanningsnivå og kompetanse påvirker uføreandelene.

Figur 9 viser endringen i den aldersstandardiserte uføreandelen for mars 2017 – mars 2018. Buskerud og Østfold økte med henholdsvis 0,5 og 0,4 prosentpoeng, mens Hordaland, Rogaland og Vestfold økte med 0,3 prosentpoeng. Troms på sin side gikk ned med 0,1 prosentpoeng. Den aldersstandardiserte andelen i Oslo gikk opp med 0,1 prosentpoeng det siste året.

Figur 9. Aldersstandardisert andel uføre (18-67 år) i fylket per 31. mars 2017-2018. Sortert etter endring fra 2018. Prosent

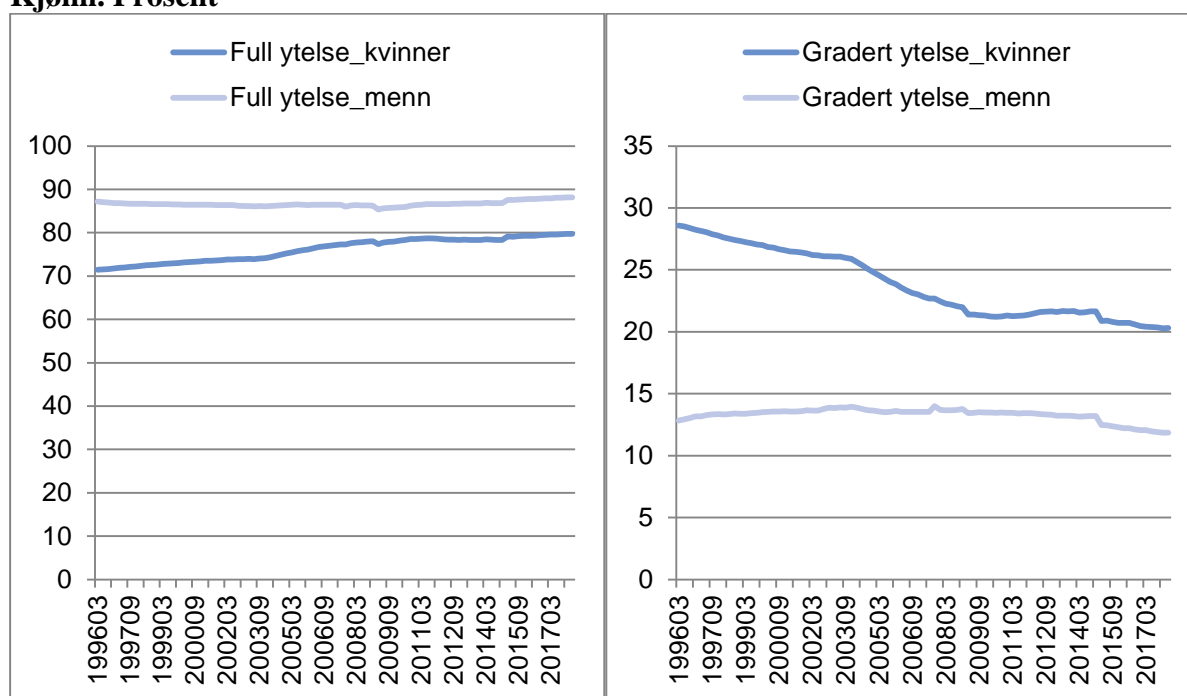


* Ny fylkesinndeling for Trøndelag for 2018. Derav ingen endringsdata.
Kilde: NAV

Utviklingen i andelen med full og gradert uføretrygd

I figur 10 har vi sett nærmere på utviklingen i uføregraden til uføretrygdede i perioden 1996 til 2018. Per mars 2018 var det 83 prosent som hadde full uføretrygd. I 1996 var samme andel på 78 prosent. Det er vanligere for menn enn for kvinner å ha 100 prosent uføreytelse. Ved utgangen av mars 2018 var andelen menn med full ytelse på 88 prosent. Siden 1996 har andelen økt med 1,0 prosentpoeng. Vi ser at det er flere kvinner enn menn som mottar gradert uføretrygd. Ved utgangen av mars 2018 var andelen på 20 prosent. Andelen har siden 1996 avtatt med 8,3 prosentpoeng.

Figur 10. Andelen med full og gradert uføretrygd (uføregrad) per 31. mars 1996-2018. Kjønn. Prosent

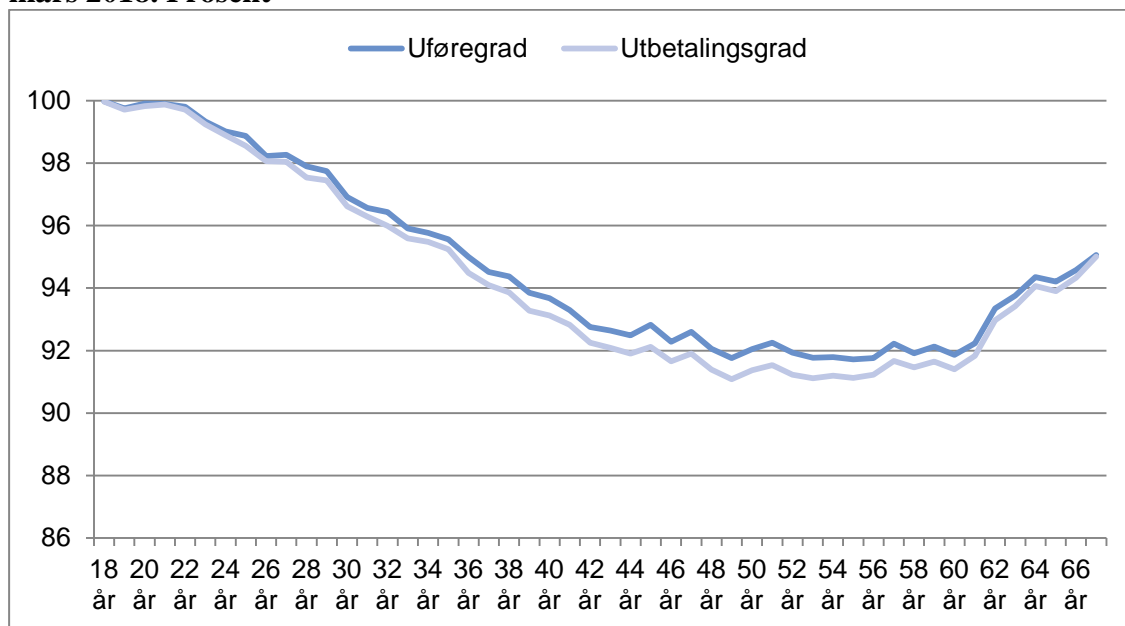


* På grunn av omlegging til nytt saksbehandlingssystem og datavarehus, er tilgang/avgang rundt årsskiftet 2008-2009 mangelfull. Jf. figur 3.

Kilde: NAV

I figur 11 viser vi gjennomsnittlig uføregrad og utbetalingsgrad for hver aldersgruppe for hele uførepopulasjonen ved utgangen av mars 2018. Blant 18-24-åringene har om lag «alle» full uføregrad. Deretter synker den gjennomsnittlige uføregraden for hver aldersgruppe til den når en bunn mot slutten av 40-årene. Gjennomsnittsgraden holder seg ganske konstant for 50-åringene for så å øke først fra 62 års alder.

Figur 11. Gjennomsnittlig uføregrad og utbetalingsgrad etter ettårlig alder. Per 31. mars 2018. Prosent



Kilde: NAV

Andelen uføre registrert med et arbeidsforhold

Et av formålene med det nye uføregelverket¹² var å bedre muligheten til å kombinere arbeid og uføretrygd. Det finnes flere måter å måle andelen i jobb på (se for eksempel Alne 2016 og Bråthen og Nielsen 2016). Vi har valgt å framstille dette forholdet ved å vise hvor mange personer med uføretrygd som er registrert med et arbeidsforhold i AA-registeret. Vi har laget en månedlig tidsserie fra januar 2009 til og med desember 2017 på hvor mange uføre som er registrert med et arbeidsforhold i AA-registeret. Nytt i dette notatet er at vi også inkluderer alle uføretrygdede som har et vedtak, slik at vi får to tidsserier med antall uføretrygdede i jobb.

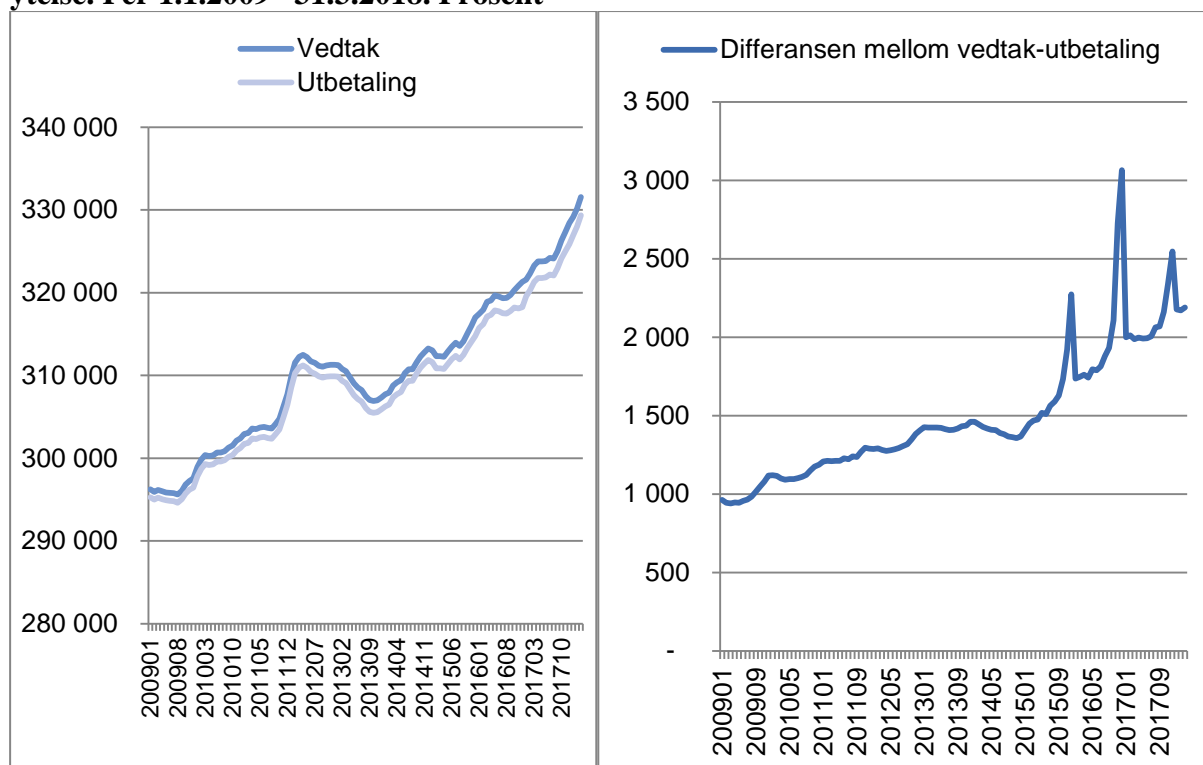
En uføretrygd kan ha et løpende vedtak, men ikke nødvendigvis en utbetaling, noe som ofte følger av for høye inntekter ved siden av uføretrygden. Det er likevel ikke noe nytt fenomen at det er flere personer med et uførevetak enn uføre med en løpende utbetaling. Figur 12 viser differansen mellom hvor mange som har et vedtak og hvor mange som har en løpende utbetaling av uføretrygd. Vi ser at fra 2009 til 2015 var det om lag 1 000 til 1 500 flere uføretrygdede med et vedtak enn uføre med en utbetaling, men vi ser at differansen har økt

¹² **Endring i uføregelverket**

1. januar 2015 ble folketrygdens uførepensjon erstattet av en ny uføretrygd. Formålet med ytelsen er fortsatt å sikre økonomisk trygghet for dem som ikke kan jobbe på grunn av sykdom eller skade, samt å bedre muligheten til å kombinere arbeid og uføretrygd og en god alderspensjon. Personer som hadde uførepensjon 31. desember 2014 fikk omregnet pensjonen og ble overført til uføretrygd fra 1. januar 2015.

etter endringen av uføreregelverket i 2015. Spesielt i desember måned. I gjennomsnitt er differansen mellom vedtak og ytelse større i 2017 sammenlignet med 2016 og 2015. Per mars 2018 var det 2 200 flere uføre personer med vedtak enn ytelse. På samme tidspunkt i 2017 var det 2 000 flere med vedtak.

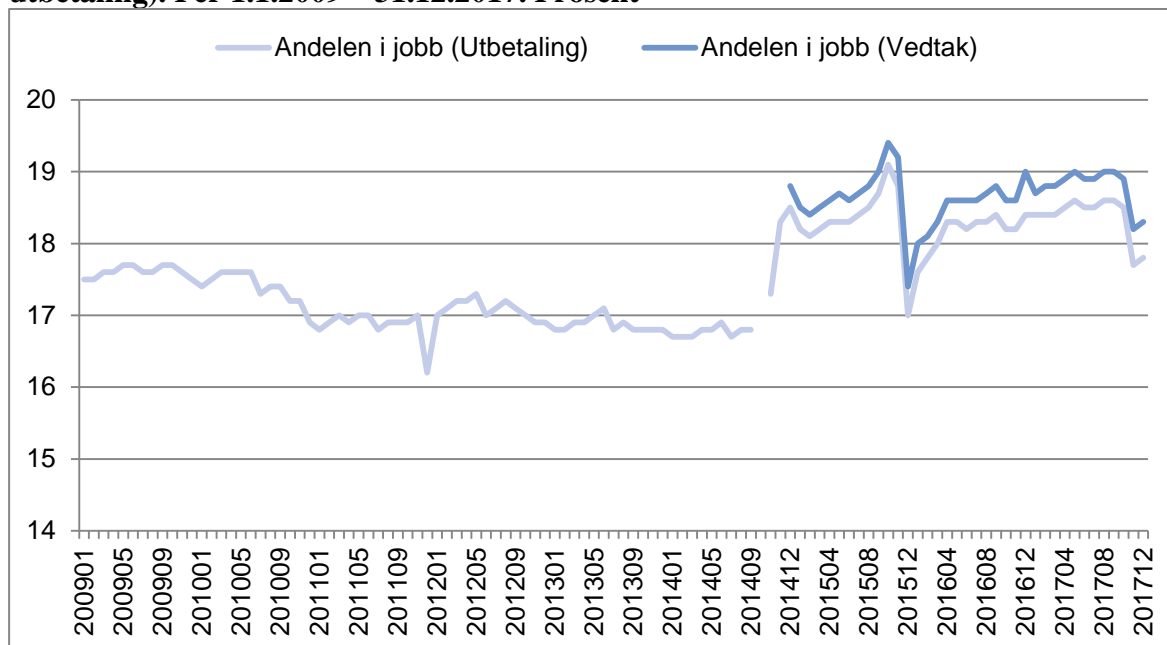
Figur 12. Antall uføre (18-67 år) med vedtak og ytelse og differansen mellom vedtak- ytelse. Per 1.1.2009– 31.3.2018. Prosent*



Kilde: NAV

Når det gjelder hvor mange uføre som har et arbeidsforhold ved siden av uføretrygden, viser vi hvor mange uføre med vedtak og utbetaling som har et arbeidsforhold (figur 13). Dette gjør vi ved å koble uføredata med hvor mange som er registret med et arbeidsforhold i AA-registeret.

Figur 13. Andelen uføre (18-67 år) registrert med et arbeidsforhold (vedtak og utbetaling). Per 1.1.2009 – 31.12.2017. Prosent*



*Andelen med et arbeidsforhold måler vi ved å koble uføreregisteret mot Arbeidstaker-Arbeidsgiver-registeret (AA-registeret) med en forsinkelse på 3 måneder. Fra 1. januar 2015 ble A-melding innført. All rapportering om inntekt, arbeidsforhold og skattetrekk ble da samlet i én elektronisk melding (a-meldingen). Dette skaper da et brudd i tidsserien og påvirker arbeidsforhold fra og med oktober 2014. Fra og med januar 2015 benytter vi utbetalingsgrad som data-kilde istedenfor «ordinær» uføregrad. Ved å benytte utbetalingsgrad, blir det noen flere uføretrygdete i denne gruppen enn ved å benytte "ordinær" uføregrad.

Kilde: NAV

Endringen i andelen uføre registrert med et arbeidsforhold ved årsskiftet 2014/2015 skyldes innføringen av A-melding 1. januar 2015. Innføringen skapte et brudd i tidsserien ved at innføringen av A-melding påvirket antall innrapporterte arbeidsforhold fra og med oktober/november 2014 (figur 11). Det er derfor vanskelig å tolke endringen i andelen uføre i jobb før og etter innføringen av A-melding. Vi ser også droppet i andelen uføre i jobb fra november til desember 2015. Nærmere analyser viser at AA-registeret ikke har fanget opp alle arbeidsforhold for disse månedene, som følge av forhold rundt datauttrekket i forbindelse med skuddårsmåneden februar 2016. Fallet i antall arbeidsforhold kan tolkes som et brudd i tidsserien.

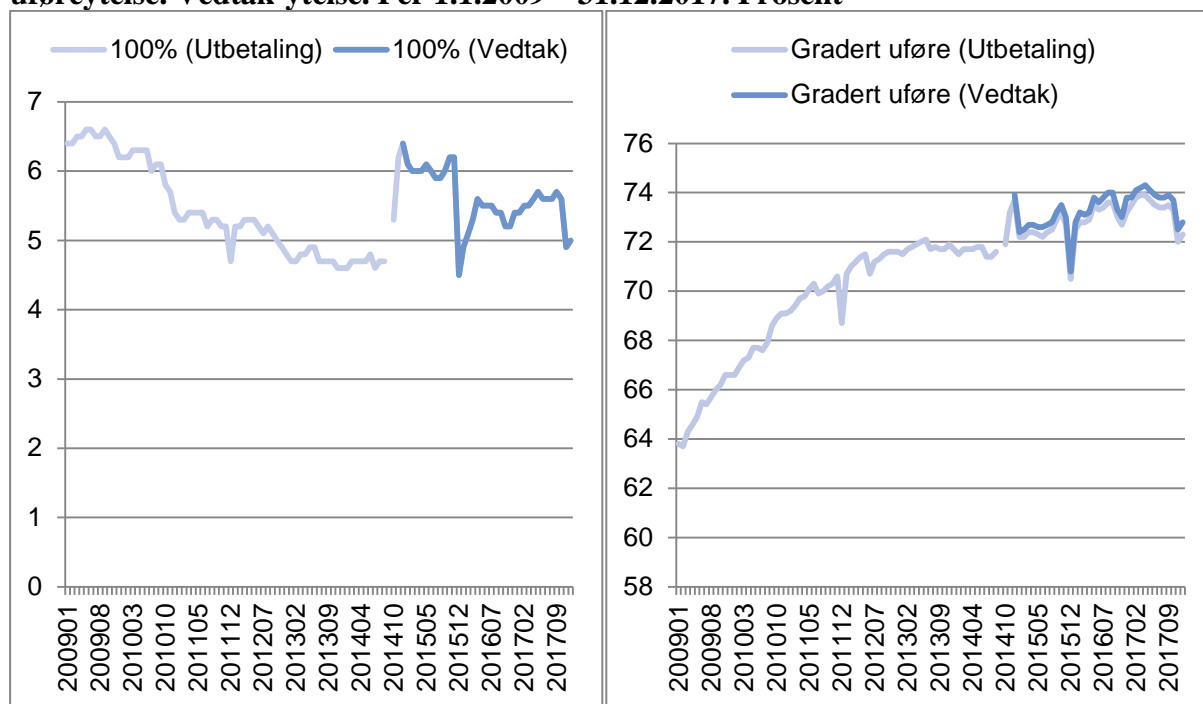
Ved utgangen av desember 2017 var det 328 400 personer med et uførevedtak, men 325 900 med en utbetaling (figur 12). Av de med et uførevedtak, var andelen registrert med et arbeidsforhold på 18,3 prosent (en nedgang på 0,7 prosentpoeng på ett år), mens andelen med en utbetaling var på 17,4 prosent (figur 13).

Det er rimelig å anta at når arbeidsledigheten øker, blir det samtidig vanskeligere for personer med helseutfordringer, herunder uføretrygd, å få arbeid, og en del av de som mister jobben vil også ha helseutfordringer som gjør at de blir registrert med nedsatt arbeidsevne og ikke som arbeidsledige (Sutterud 2018). Det er ikke urimelig å anta at noen av disse blir uføretrygdet etter en periode med arbeidsavklaringspenger.

Forskjeller mellom full og gradert ytelse og andelen i jobb

Figur 14 viser forskjellen på andelen i jobb med hensyn til uføegrad og forskjeller på uføre med vedtak og utbetaling. Vi ser at uføretrygdede med gradert ytelse jobber mer enn uføre med full grad.

Figur 14. Andelen uføre (18-67 år) registrert med et arbeidsforhold. Full og gradert uføreytelse. Vedtak-ytelse. Per 1.1.2009 – 31.12.2017. Prosent*



Kilde: NAV

Ved utgangen av desember 2017 hadde 272 400 personer et vedtak med full uføretrygd, mens 274 200 hadde full ytelse og en utbetaling. Altså har over 80 prosent av alle uføre full ytelse (jf figur 10). Av de uføre med full ytelse var 5,0 prosent registrert med et arbeidsforhold. For de uføretrygdede med full grad, er det ingen forskjell i arbeidsdeltakelsen.

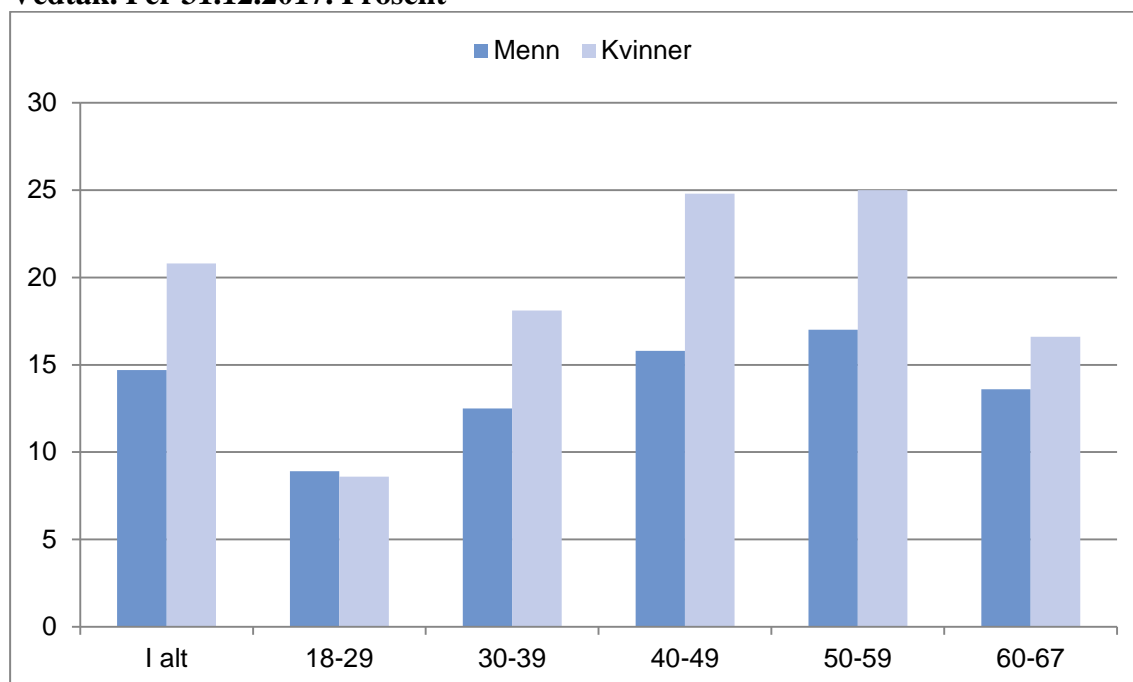
På samme tidspunkt var det om lag 56 000 personer med gradert uføretrygd (vedtak), men 55 200 med utbetaling. 72,8 prosent av de som mottok en gradert uføretrygd (vedtak) var registrert med et arbeidsforhold, mens andelen med utbetaling var på 72,3 prosent.

Kjønns- og aldersforskjeller i arbeidsdeltakelsen

Figur 15 viser de uføretrygdedes arbeidsdeltakelse etter alder og kjønn per desember 2017. Arbeidsdeltakelsen til de uføretrygdede øker med alder, men andelen faller etter 60 år. Unge uføre har en vesentlig lavere tilknytning til arbeidslivet enn eldre og jobber i mindre grad enn eldre uføretrygdede.

Uføretrygdede kvinner jobber mer enn menn og det gjelder spesielt kvinner i alderen 40 til 59 år. Dette fordi det er flere kvinner med gradert uføretrygd (figur 10) og graderte uføretrygdede jobber mer enn uføretrygdede med full ytelse (figur 14). For de yngste uføretrygdede 18-29 år ser vi likevel at det er noen flere menn enn kvinner som har et arbeidsforhold.

Figur 15. Andelen uføre (18-67 år) registret med et arbeidsforhold. Alder. Kjønn. Vedtak. Per 31.12.2017. Prosent

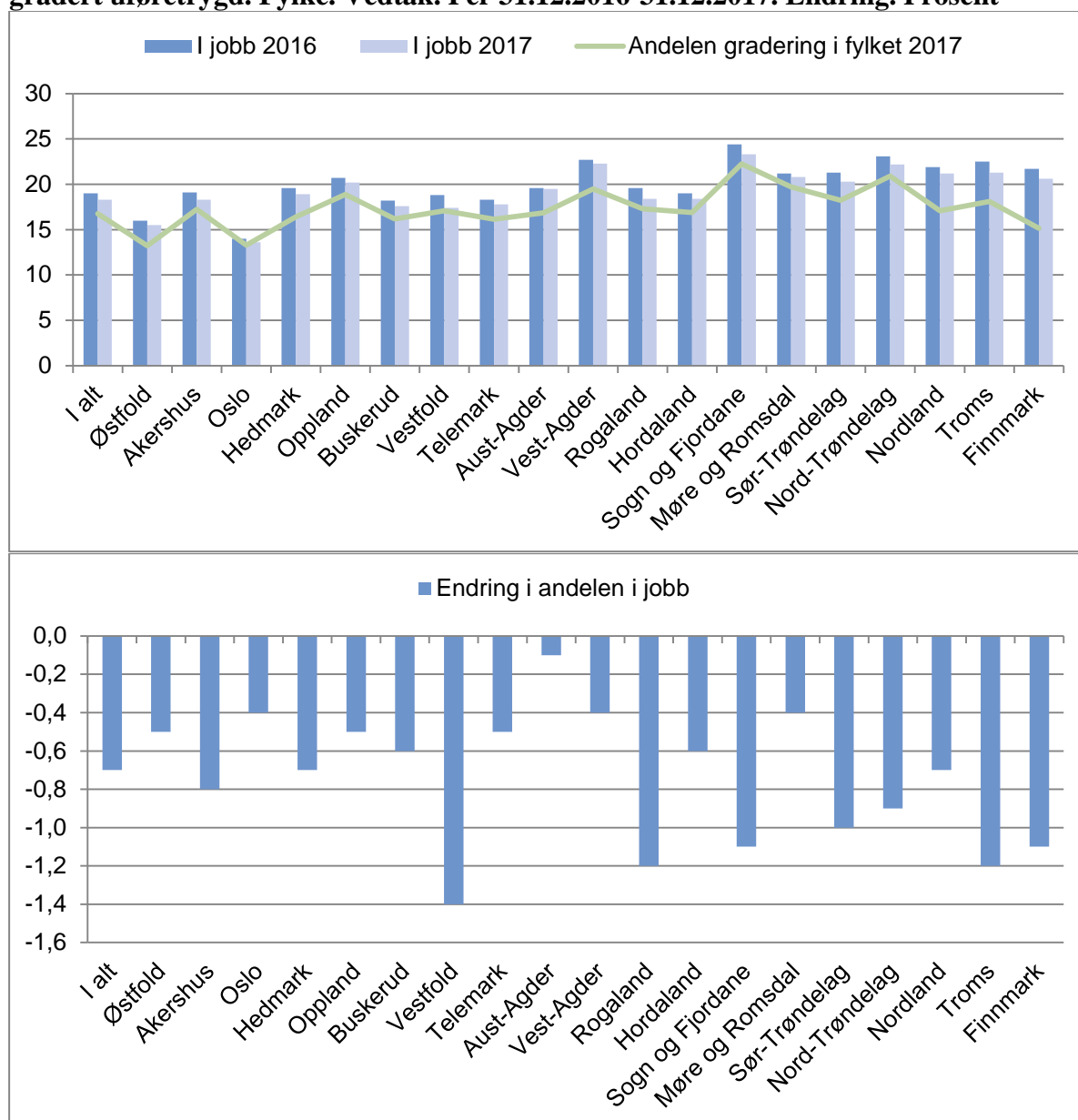


Kilde: NAV

Fylkesforskjeller i arbeidsdeltakelse

Figur 16 viser fylkesvise tall over andelen uføretrygdde (vedtak om uføretrygd) registrert med et arbeidsforhold og andelen av de uføretrygdde som har gradert uføretrygd. At andelen i jobb varierer geografisk, kan blant annet skyldes lokale variasjoner på arbeidsmarkedet og andelen uføre med gradert trygd i fylket.

Figur 16. Andelen uføre (18-67 år) registrert med et arbeidsforhold samt andelen med gradert uføretrygd. Fylke. Vedtak. Per 31.12.2016-31.12.2017. Endring. Prosent



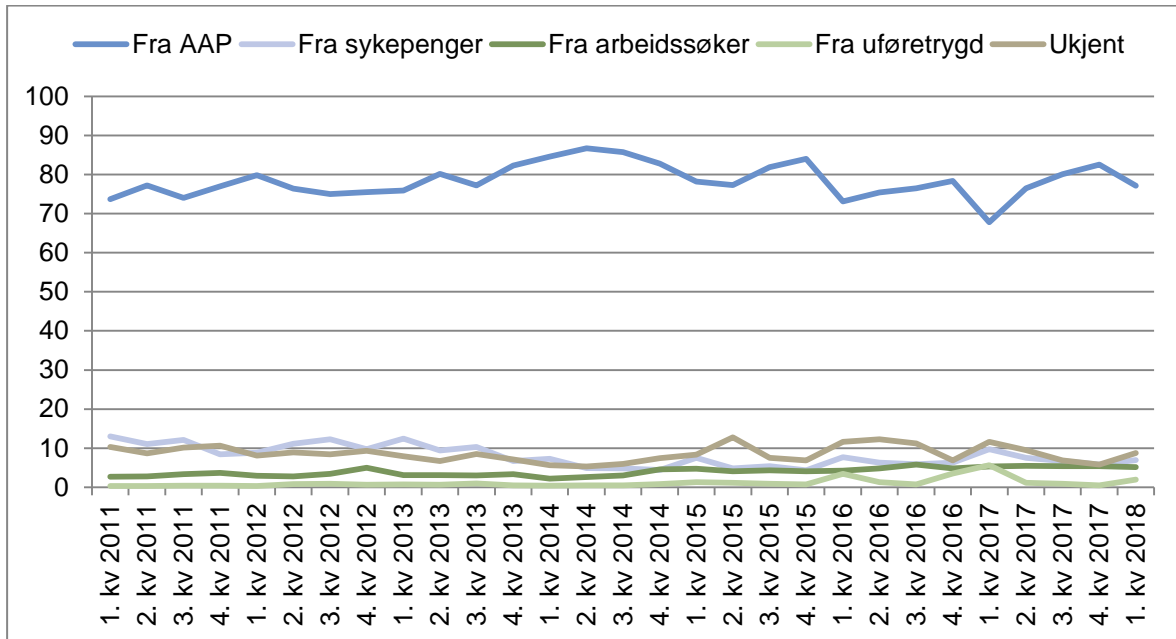
Kilde: NAV

I Sogn og Fjordane var 23,3 prosent av de uføretrygdde per desember 2017 registrert med et arbeidsforhold. Til sammenligning var 13,6 prosent registrert med et arbeidsforhold i Oslo. Vi

ser at Sogn og Fjordane likevel har lav andel med gradert uføretrygd (22,3 %), mens i Oslo var 13,3 prosent gradert uføre. Figuren om endringer i andelen i jobb viser nedgang for alle fylker fra 2016 til 2017. Andelen i jobb faller mest i Vestfold og Troms og Rogaland.

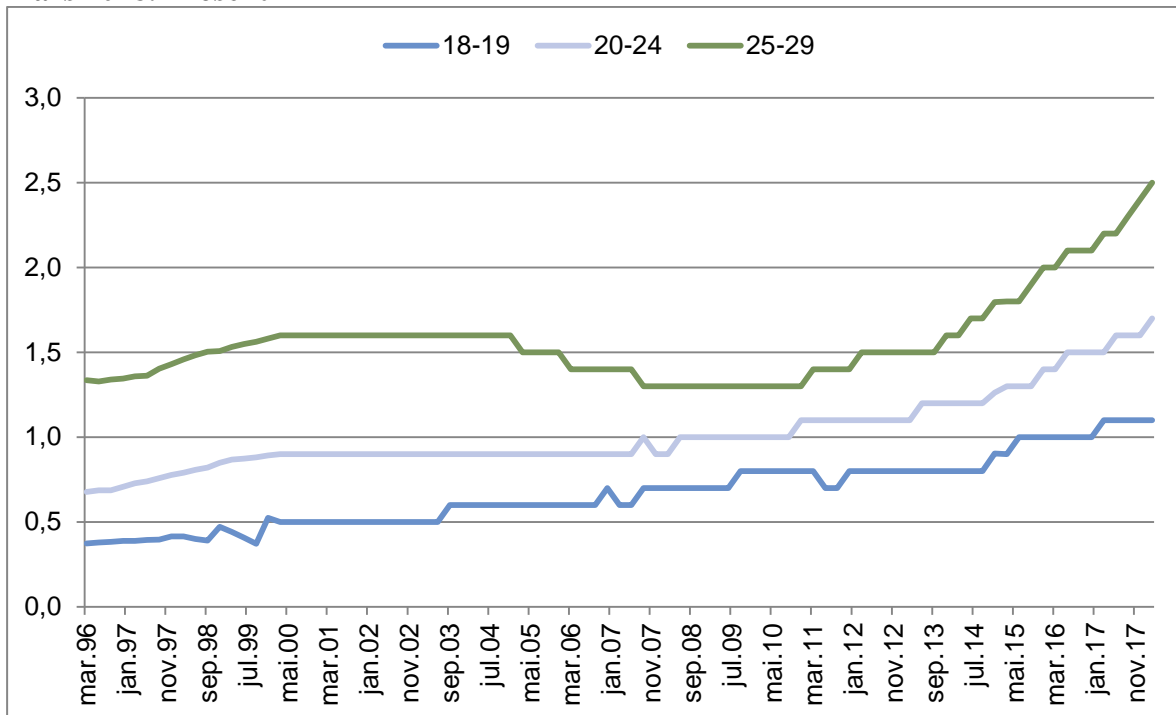
Vedlegg 1: Tabeller og figurer

Figur 17. Status forut for uføretrygd, blant nye mottakere av uføretrygd (18-67 år). Per kvartal. 2011 – 2018. Prosent



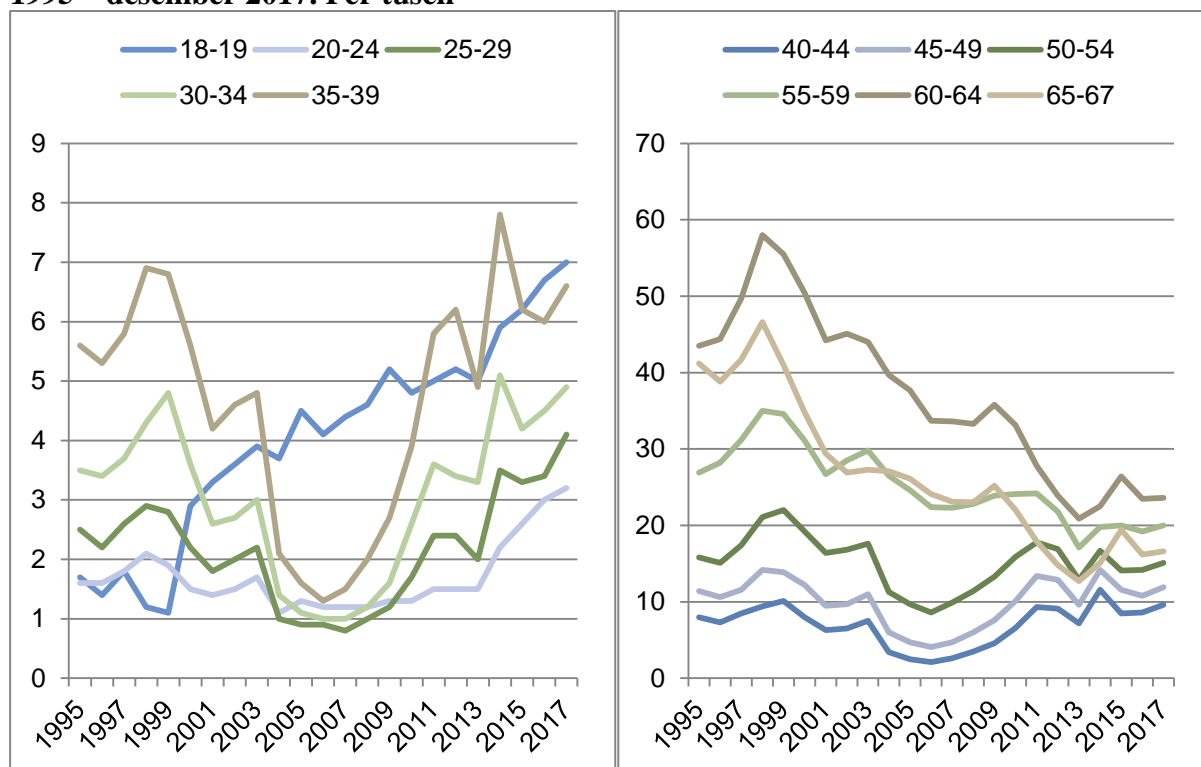
Kilde: NAV

Figur 18. Andelen unge uføre i prosent av befolkningen (18-29 år). Per 31. mars 1996 – mars 2018. Prosent



Kilde: NAV

Figur 19. Nye mottakere av uføretrygd per 1000 ikke-uføre i befolkningen desember 1995 – desember 2017. Per tusen*



* Nedre alder for uførepensjon ble hevet fra 16 til 18 år fra 1.1.1998.

Kilde: NAV

Figur 19 viser andelen nye mottakere av uføretrygd for perioden desember 1995 – desember 2017 fordelt etter aldersgrupper. Økningen i antall unge uføre 18 – 29 år må ses i sammenheng med ordningen tidsbegrenset uførestønad i perioden 2004 til 2010 og siden AAP fra 2010. Av de unge var det i særlig grad 25 til 29-åringene som fikk tidsbegrenset uførestønad i stedet for uføretrygd fram til 2010. Men uføre i aldersgruppen 20–24 år, 18-19-åringene fikk som oftest innvilget varig uføretrygd i denne perioden. Den kraftige veksten for de aller yngste uføretrygdde startet allerede på starten av 2000-tallet. Det er særlig den høye uføreandelen til 18-19-åringene som driver veksten for de unge uføre 18-29 år.

Flesteparten av de som fikk innvilget TU var i aldersgruppa mellom 30 til 55 år og de fleste var kvinner med muskel-skjelettsykdommer og lettere psykiske lidelser.

Flertallet av de som fikk tidsbegrenset uførestønad ble seinere innvilget uføretrygd. Etter nærmere fire år hadde 70 prosent av de med tidsbegrenset uførestønad og overgang til arbeidsavklaringspenger fått uføretrygd (Kann og Kristoffersen 2014). Andelen hadde økt til 80 prosent ved utgangen av 2015. I 2016 var andelen steget fram til ca. 81 %, hvor andelen har stabilisert seg en periode. De siste kvartalene ser vi imidlertid at andelen har begynt å synke. Dette skyldes bl.a. at flere av de tidligere TU-mottakerne har gått over til alderspensjon (7 %) og noen er også døde (5 %).

Noe forenklet kan det sies at tidsbegrenset uførestønad som regel utsatte tidspunktet for uføretrygd. Hvis man ser begge disse ytelsene i sammenheng, forsvinner nedgangen i

perioden 2004–2010 blant nye unge mottakere av uføretrygd. Og veksten i årene etter dette kan delvis forklares av denne utsettelsen (Brage og Thune 2015).

Vedlegg 2: Metode og data

Aldersstandardisering

Formelen for den direkte metode for aldersstandardisering skal være som følger:

$$a^f = \sum_{i=18}^{i=66} \left(\frac{up_i^f}{bef_i^f} \right) * \frac{bef_i^L}{bef_{18-66}^L}$$

der

a^f – aldersstandardisert uførerate for fylke f

up_i^f – antall uføretrygdede i fylke f med alder i

bef_i^f – antall personer i fylke f med alder i

bef_i^L – antall personer i totalbefolkningen med alder i (L indikerer hele landet)

bef_{18-66}^L – antall personer i totalbefolkningen i alderen 18-66 år

Datagrunnlag uføretrygd – spesielle forhold

Datagrunnlaget for uføretrygd er feilrettet for perioden 2009 – 2016 (alle måneder) ved at vi har feilrettet person og geografiforhold. Dette har medført at vi har relastet data fra kildesystem til datatorg og laget ny statistikk. Det er små endringer i hovedtallene, og forskjellene er størst i 2015.

Feilrettingen har medført noen endringer i fylker, kommuner og bydeler. Antallet uføre som bor i utlandet og ukjent har økt noe, og for Oslo har antallet gått noe ned. Dette skyldes at vi nå i større grad fanger opp at personer bor i utlandet.

Når det gjelder geografi er det få personer med ukjent bydel etter rekjøring. Marka og Sentrum er ikke lenger skilt ut som egne bydeler i Oslo. For de aller fleste kommuner er det små endringer i antall og i andelen uføre, mens antall med ukjent kommune har gått noe opp etter rekjøring.

AA-registeret og datakvalitet

Vi har observert en kraftig nedgang i andelen uføretrygdede registrert med et arbeidsforhold fra november til desember i 2015. Dette skyldes i all hovedsak feil i registerdannelsen av AA-registeret for februar og mars 2016.

Vi har analysert datakvaliteten i AA-registeret og sett nærmere på andelen uføretrygdede registret med et arbeidsforhold. For å sjekke dette har vi gjort en kjøring hvor vi har brukt nevnerfilen for sykefravær, som er basert på AA-registeret påkoblet opplysninger om inntekt. Ved å benytte nevnerfilen som datagrunnlag, viser det seg at det ikke var noen nedgang i andelen i jobb, men tvert imot en liten oppgang i desember 2015.

Etter å ha sett analysert AA-registeruttrekkene, så finner vi at det må ha skjedd en feil i forbindelse med februaruttrekket (skuddår) (filene for 201602 og 201603), det vil si at det ble kjørt i begynnelsen av mars istedenfor i slutten av februar (som er det vanlige).

Vår konklusjon er at dette forholdet har påvirket både februar- og marsuttrekket, og er nok forklaringen på droppen i andelen i jobb.

Det er slik at AA-registeruttrekkene ikke vil stemme perfekt med virkeligheten av registrering av arbeidsforhold. Dette har å gjøre med at det for enkelte arbeidsforhold er det noen problemer med riktige registreringer både av inn- og utmeldinger, samt antall avtalte timer pr uke. I våre analyser av overgang til arbeid setter vi blant annet krav om at time antallet skal være minimum 4. Vår vurdering er likevel at kvaliteten på vårt AA-register er god, bortsett fra uttrekkene for februar og mars 2016 og dette uttrekket bør forstås som et brudd i tidsserien.

Det er dessverre ikke mulig å få kjørt AA-filene på nytt.

Datagrunnlag overgangsstatistikk

Overgangsdefinisjonen – tilgang

Statusvariabelen (registerstatus) er laget ut fra den status personen har i registrene to måneder før tilgangsdatoen for uføretrygd.

For sykepenger er overgangen definert som "fra sykepenger" inntil et halvt år før tilgangstidspunktet.

I tidligere utgaver av dette notatet har man brukt en litt annen operasjonalisering for denne tabellen, nemlig siste gjeldende registerstatus innenfor det siste året før uføretrygd.

Overgangsdefinisjonen – avgang

Antall uføretrygdede som sluttet å motta en ytelse (avgang) en gitt måned. Vi måler statusen to måneder etter avgangstidspunktet.

Arbeidsavklaringspenger

Datagrunnlaget for arbeidsavklaringspenger er over personer som mottar ytelsen. Statistikken teller alle som i løpet av måneden har mottatt en utbetaling arbeidsavklaringspenger. Beholdningen telles opp på en gitt dato nær slutten av hver måned.

Referanser

Alne, Ragnar Hjellset (2016): «Jobber de uføretrygdene mer etter uførereformen i 2015?» i Arbeid og Velferd. Nr. 3-2016.

Brage, Søren og Thune, Ola (2015): «Ung uførhet og psykisk sykdom», i Arbeid og Velferd. Nr. 1-2015.

Bragstad, Torunn og Hauge, Linda (2007): «Geografisk variasjon i uførepensjon» i Arbeid og Velferd. Nr. 2-2007.

Bragstad, Torunn og Hauge, Linda (2008): Geografisk variasjon i uførepensjonering 1997-2004. NAV-rapport nr. 4-2008.

Bråthen, Magne og Nielsen, Roy A. (2016): Uførereformen. Konsekvenser for yrkesaktiviteten. Fafø-rapport 2016:27.

Ellingsen, Jostein og Lindbøl, Marianne, N. (2017): «Utviklingen i uførediagnoser per 31. desember 2014», Statistikknotat.

Ellingsen, Jostein (2017): «Utviklingen i uføretrygd per 30. juni 2017», Statistikknotat.

Haga, Oddbjørn og Lien, Ole Christian (2017): «Utviklinga i pensjonering og sysselsetjing blant seniorar» i Arbeid og velferd. Nr. 2-2017.

Jacobsen, Ove (2018): AFP i privat sektor – endringer i mottak arbeidsavklaringspenger og uføretrygd» i Arbeid og velferd. Nr. 1-2018.

Jacobsen, Ove (2014): «Pensjonsreformen: Hvilken innvirkning har den hatt på bruken av helserelevante ytelser?» i Arbeid og velferd. Nr. 3-2014.

Kalstø, Åshild Male og Galaasen, Anders (2015): «Helserelevante ytelser – Utviklingen fram til 2014», i Arbeid og velferd. Nr. 2-2015.

Kann, Inger Cathrine og Kristoffersen, Per (2014): «Arbeidsavklaringspenger – Et venterom for uførepensjon», i Arbeid og Velferd. Nr. 2-2014.

Kann, Inger Cathrine og Kristoffersen, Per (2013): «Arbeidsavklaringspenger-gjennomstrømming og avgang fra ordningen», i Arbeid og Velferd. Nr. 1-2013.

Lande, Sigrud (2014): «Arbeidsavklaringspenger - Mottakere overført fra tidligere ordninger», i Arbeid og velferd nr. 2-2014.

Sutterud, Lars (2018): «Personer med nedsatt arbeidsevne og mottakere av arbeidsavklaringspenger per desember 2017», Statistikknotat.

Sørbø, Johannes og Ytteborg, Helene (2015): «Arbeidsavklaringspenger: Hva har skjedd med de som har passert fire år?», i Arbeid og velferd nr.3-2015