

Sykefravær blant selvstendig næringsdrivende – er nivå og utvikling forskjellig fra lønnstakerne?

AV: JON PETTER NOSSEN OG OLA THUNE

SAMMENDRAG

Artikkelen sammenligner sykefravær av mer enn 16 dagers varighet for selvstendig næringsdrivende og lønnstakere. Fraværet er målt som antall sykepengedager utover 16 kalenderdager per selvstendig/lønnstaker. Mannlige selvstendige hadde i hele 20-årsperioden 1989–2009 høyere sykefravær enn mannlige lønnstakere, mens kvinnelige selvstendige i hele perioden hadde noe lavere sykefravær enn kvinnelige lønnstakere. Disse resultatene holder seg i stor grad når vi fordeler på aldersgrupper. Vi har imidlertid ikke kunnet kontrollere for yrke eller utdanning.

Den langsiktige utviklingen i sykefraværet over 16 dager har vært relativt lik for selvstendig næringsdrivende og lønnstakere, men det har vært betydelig større økning i fraværet for kvinner enn for menn. Fra 1989 til 2009 var det en økning på 89 prosent for kvinnelige selvstendige, mot 45 prosent for kvinnelige lønnstakere. Blant menn var økningen på 8 prosent for selvstendige og 17 prosent for lønnstakere. Hadde det vært mulig å justere for den økte bruken av gradert sykmelding, som er mest utbredt blant kvinner, ville veksten vært lavere. Når vi fordeler etter alder viser det seg at økningen var om lag like stor for kvinnelige selvstendige og kvinnelige lønnstakere bortsett fra aldersgruppen 55 år og eldre, hvor økningen var betydelig høyere blant selvstendige. For menn under 40 år og mellom 40 og 55 år var det en betydelig økning blant lønnstakerne, men ikke blant de selvstendige.

Når det gjelder utviklingen på mellomlang sikt, ser det ut til at sammenhengen mellom konjunkturrendringer og utviklingen i sykefraværet har vært ganske lik for lønnstakere og selvstendig næringsdrivende. Økningen i sykefraværet fra 2008 til 2009 var sterkere blant mannlige selvstendige enn mannlige lønnstakere. Dette kan muligens henge sammen med at selvstendig næringsdrivende har høyere gjennomsnittsalder enn lønnstakere. Vi finner også at sammenhengen mellom sykefraværet og regelendringene i 1993 og 2004 ser ut til å være nokså lik for lønnstakere og selvstendig næringsdrivende.

Andelen lønnstakere/selvstendige med fravær over 16 dager har økt klart i 20-årsperioden både for kvinnelige lønnstakere og kvinnelige selvstendige, men gått ned for mannlige lønnstakere og mannlige selvstendige. Antall fraværsdager per selvstendig/lønnstaker med sykefravær over 16 dager har økt kraftig for selvstendige av begge kjønn, men det har vært en betydelig økning også for lønnstakere av begge kjønn. Dette indikerer økt gjennomsnittlig varighet av sykefraværene.

Sykefraværet for de to gruppene fordeler seg relativt likt på diagnoser. Muskel- og skjelettlidelser er noe mer utbredt blant selvstendige, mens psykiske lidelser og svangerskapslidelser er mindre utbredt. Dette henger i hvert fall delvis sammen med ulik alders- og kjønnssammensetning for arbeidstakere og selvstendig næringsdrivende.

INNLEDNING

Både sykefraværstatistikken fra NAV/SSB og de fleste analyser av sykefravær er begrenset til lønnstakere. Vi vet derfor lite om sykefraværet til selvstendig næringsdrivende og hvordan dette varierer over tid.

Formålet med artikkelen er å sammenligne sykefraværet til selvstendig næringsdrivende og lønnstakere med hensyn på fraværnivået og utviklingen i fraværet de siste 20 år. Dette er interessant blant annet fordi kunnskap om sykefraværet til selvstendige vil kunne bidra til en bedre forståelse av drivkreftene i sykefraværet generelt. Spesielt

ønsker vi å undersøke om sykefraværet til selvstendig næringsdrivende påvirkes av konjunkturutviklingen og regelendringer på en annen måte enn lønnstakerne.

Selvstendig næringsdrivende har en obligatorisk sykepengeordning som gir 65 prosent av sykepengegrunnlaget¹ i kompensasjon fra 17. sykedag. I tillegg finnes det frivillige, premiebelagte tilleggsforsikringer som gir sykepenger utover dette, og kollektive ordninger for fiskere og

¹ Inntil seks ganger folketrygdens grunnbeløp (G).

bønder. Dette innebærer at de økonomiske insentivene ved sykmelding er forskjellige for selvstendige og lønntakere, og også varierer mellom ulike grupper selvstendige.

I en tidligere artikkel i *Arbeid og velferd* ble det funnet en markert forskjell i utviklingen i sykefraværet for selvstendig næringsdrivende og lønntakere under konjunkturoppgangen i 2005–2007, mens utviklingen i 2000–2005 i stor grad var lik (Helde, 2008). Artikkelen målte imidlertid sykefraværet ved nominelt antall sykepengedager. Den sammenlignet derfor ikke *nivået* på sykefraværet mellom selvstendige og lønntakere, og tok ikke eksplisitt hensyn til ulikheter i sysselsettingsutviklingen mellom dem. Artikkelen tok dessuten med alle sykepengedager for selvstendige betalt av NAV både innenfor den obligatoriske ordningen og tilleggsordningene. Andre funn i artikkelen var at selvstendige i gjennomsnitt hadde lengre sykefravær enn lønntakerne og sjeldnere fikk gradert sykmelding, samt at de i større grad var sykmeldt for muskel- og skjelettlidelser og i mindre grad for psykiske lidelser.

SSBs arbeidskraftsundersøkelse (AKU) gir også mulighet for å sammenligne sykefraværet til selvstendig næringsdrivende og lønntakere. I AKU måles sykefraværet som andelen av de sysselsatte som oppgir at de var midlertidig fraværende fra arbeid hele referanseuken på grunn av egen sykdom/skade. AKU-tall for 2009 viser at sykefraværet målt på denne måten var betydelig lavere for kvinnelige selvstendige enn for kvinnelige lønntakere, mens mannlige selvstendige derimot hadde litt høyere fravær enn mannlige lønntakere (kilde SSB).

Det er også publisert tall for sykefraværet til selvstendig næringsdrivende i en del EU-land (Benavides m.fl., 2000; Benach m.fl., 2002). Sykefraværet ble målt som antall oppgitte dager med arbeidsrelatert sykefravær de siste 12 måneder. Disse undersøkelsene fra 1995 og 2000 viste lavere alders- og kjønnsjustert sykefravær for selvstendige enn for lønntakere, selv om de selvstendige kom noe dårligere ut på andre helseindikatorer. Det er usikkert hvor sammenlignbart dette er i forhold til Norge, siden sykepengeordninger og andre rammebetingelser kan variere mye mellom landene.

Vi tar utgangspunkt i følgende hypoteser:

- Hypotese 1: *Selvstendig næringsdrivende forventes å ha lavere sykefravær enn lønntakerne når det kontrolleres for kjønn og alder.* Dette begrunnes ut i fra at mange selvstendig næringsdrivende har lavere kompensasjonsgrad og dermed svakere økonomiske insentiver til å sykmelde seg enn lønntakere. Selvstendig næringsdrivende kan også i gjennomsnitt ha høyere arbeidsmotivasjon enn lønntakerne. Ulikheter i utdannings- og inntektsnivå, samt yrkes- og nærings sammensetning, mellom lønntakere og selvstendige kan også ha betydning, men det er ikke åpenbart hvordan.

- Hypotese 2: *Den langsiktige økningen i sykefraværet for lønntakere forventes å være svakere for selvstendige kontrollert for kjønn og alder* (se Nossen og Thune, 2009). Årsaken til dette er at vi antar at i hvert fall noe av den langsiktige økningen i sykefraværet for lønntakere skyldes forhold i arbeidslivet som ikke er like relevante for selvstendige.

- Hypotese 3: *Den negative samvariasjonen mellom ledigheten og sykefraværet for lønntakere i årene fram til 2000 forventes å gjelde også for selvstendige, men svakere* (se Nossen og Thune, 2009). Den positive samvariasjonen fra 2008 til 2009 forventes å være sterkere for selvstendig næringsdrivende enn for lønntakere. Bakgrunnen er at i den grad negativ samvariasjon skyldes disiplinerings effekter, antas disse å være svakere for selvstendige. Sammensetningseffekter blant selvstendige er det vanskelig å si noe om på grunn av muligheten for substitusjon mellom egen næringsvirksomhet og lønnsarbeid. Når det gjelder økt “utstøting” til langvarige fravær og mer varige trygdeytelser, som ofte forekommer i en konjunkturedgang, antar vi at denne økningen vil være sterkere blant selvstendig næringsdrivende på grunn av høyere gjennomsnittsalder (se under). For en drøfting av hypotesene om sammenhengene mellom sykefravær og konjunkturer, se Nossen (2009).

- Hypotese 4: *Regelendringene i 1993 og 2004 som ser ut til å ha ført til redusert sykefravær for lønntakere, forventes å ha samme effekt for selvstendige.*

Datagrunnlaget for artikkelen er NAVs statistikk over sykepenge betalt av folketrygden i perioden 1989–2009 (se faktaboks). Vi har begrenset datauttrekket for selvstendig næringsdrivende til fravær utover 16 kalenderdager, uansett om den selvstendige har 65 eller 100 prosent dekning, eller dekning fra første eller 17. sykedag. Dette tilsvarer fravær utover arbeidsgiverperioden for lønntakere, og tallene for selvstendige og lønntakere blir dermed mest mulig sammenlignbare.

Sykefraværet er målt ved antall sykepengedager per lønntaker og per selvstendig. Fravær med gradert sykmelding teller dermed like mye som full sykmelding. Hadde det vært mulig å justere for sykmeldingsgrad, ville veksten over tid blitt svakere siden bruken av gradert sykmelding økte betydelig i perioden vi ser på.²

² Det er heller ikke tatt hensyn til deltidsarbeid verken i teller eller nevner.

Datagrunnlag og metode

Datagrunnlaget i artikkelen er NAVs sykepengeregister, der fraværet er periodisert på tidspunktet for utbetaling av sykepenger. Dette kan medføre noe etterslep i tallene. For lønntakere omfatter registeret bare fraværstilfeller utover arbeidsgiverperioden, det vil si utover 16 kalenderdager (tidligere 14). Vi har derfor begrenset data også for selvstendig næringsdrivende til fraværstilfeller utover 16 kalenderdager. Metoden medfører en viss usikkerhet blant annet fordi NAV registrerer sykepenger på flere ulike konti. Feilregistreringer kan heller ikke utelukkes.

Selvstendig næringsdrivende slik det er definert her omfatter:

- “Vanlige” selvstendige (kompensasjon lik 65 prosent av sykepengegrunnlaget inntil 6G fra 17. sykedag) med eller uten frivillige tilleggsforsikringer
- Fiskere med kollektiv tilleggsforsikring (100 prosent fra første sykedag)
- Bønder med kollektiv tilleggsforsikring (100 prosent fra 17. sykedag) med eller uten frivillig tilleggsforsikring fra første sykedag
- Frilansere (100 prosent fra 17. sykedag) med eller uten frivillig tilleggsforsikring fra første sykedag
- Personer som får sykepenger både som lønntaker og selvstendig er tatt med i begge kategorier

Siden det ikke finnes noe register over hvor mange selvstendige/lønntakere som er omfattet av sykepengeordningen og dermed potensielt kan motta sykepenger, har vi brukt antall selvstendige/lønntakere ifølge nasjonalregnskapet (SSB),³

og beregnet antall sykepengedager per selvstendig/lønntaker. Metoden har en svakhet i at teller og nevner ikke er avgrenset på nøyaktig samme måte. Blant annet er antall selvstendige/lønntakere i nevneren et gjennomsnitt for alle kvartaler med utgangspunkt i en gitt dato hvert kvartal, mens telleren inneholder alle som har mottatt sykepenger uansett hvor stor del av året de har hatt sykepengerrettigheter. Det antas at betydningen av slike unøyaktigheter vil være beskjeden. En annen svakhet er at SSBs tall fordeler personer som er både lønntakere og selvstendig næringsdrivende ut fra hovedaktivitet, mens sykefraværet her er regnet med under begge kategorier.

Alle personer som har mottatt sykepenger det enkelte år er regnet med, slik at når et sykepengetilfelle strekker seg over et årsskifte vil personen telles med begge år.

Det er (med noe skjønn) justert bakover i tid for følgende brudd i statistikken:

- 1. april 1989: Maksimal periode med sykepenger fra folketrygden reduseres fra 52 til 50 uker
- 1. april 1998: Arbeidsgiverperioden for lønntakere utvides fra 14 til 16 kalenderdager
- 1. januar 2000: Egen oppgjørsordning for statsansatte avvikles
- 1. januar 2002: “Ventetiden” for den obligatoriske ordningen for selvstendig næringsdrivende utvides fra 14 til 16 kalenderdager

Ytterligere informasjon om datagrunnlag og metode for lønntakere er gitt i Nossen og Thune (2009).

Vi vil også foreta en dekomponering (jf. Nossen og Thune, 2009) i:⁴

- Andelen selvstendige/lønntakere som har hatt fravær utover 16 kalenderdager hvert år (indikator for *hyppigheten av fravær over 16 dager*)
- Antall sykepengedager utover 16 kalenderdager per selvstendig/lønntaker som har hatt fravær over 16 dager hvert år (indikator for gjennomsnittlig varighet).

MANNLIGE SELVSTENDIGE HAR HØYERE SYKEFRAVÆR ENN MANNLIGE LØNNSTAKERE – OMVENDT FOR KVINNER

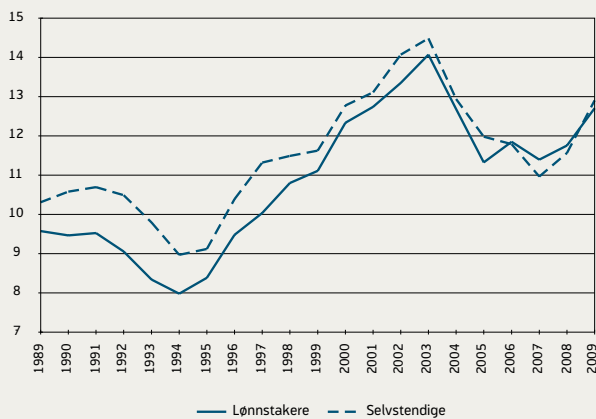
Figur 1 viser antall sykepengedager per selvstendig næringsdrivende og per lønntaker for perioden 1989–2009. Det er her ikke skilt på kjønn. Vi ser at det er beskjedne forskjeller mellom selvstendige og lønntakere både når det gjelder nivå og utvikling. I 1989 hadde de selvstendige noe høyere fravær enn lønntakerne (10,3 mot 9,6 dager), men ved slutten av perioden var det liten eller ingen forskjell.

Siden kjønnsfordelingen er svært ulik for lønntakere og selvstendige, er det viktig å skille på kjønn. Dette er vist i figur 2. Vi ser at kvinnelige selvstendige i hele perioden har hatt et noe lavere fravær enn kvinnelige lønntakere. I 2009 var tallene henholdsvis 14,4 dager for kvinnelige selvstendige og 16,0 dager for kvinnelige lønntakere. Derimot har mannlige selvstendige i hele perioden hatt et betydelig høyere sykefravær enn mannlige lønntakere (i 2009 12,4 mot 9,6 dager). De ulike tendensene for kvinner

³ SSB publiserer også statistikk over antall selvstendige i arbeidskraftundersøkelsen (AKU). Denne statistikken har imidlertid et brudd i 2006 som det er justert for i tallene fra nasjonalregnskapet.

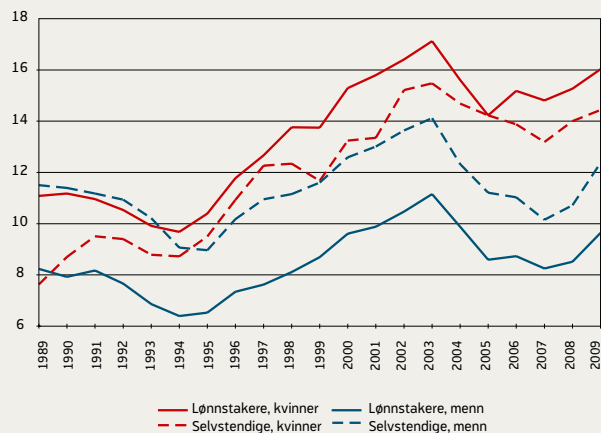
⁴ Pga. brudd i definisjonen av et sykepengetilfelle er det bedre å dekomponere på denne måten enn ved å ta utgangspunkt i antall fraværstilfeller.

Figur 1:
Antall sykepengedager i fravær utover 16 kalenderdager, per selvstendig/lønnstaker. 1989–2009.



KILDE: NAV, SSB

Figur 2:
Antall sykepengedager i fravær utover 16 kalenderdager, per selvstendig/lønnstaker. Etter kjønn. 1989–2009.



KILDE: NAV, SSB

og menn kan henge sammen med ulik alderssammensetning blant selvstendige og lønntakere, dette kommer vi tilbake til senere.

STØRST VEKST I SYKEFRAVÆRET BLANT KVINNER – BÅDE SELVSTENDIGE OG LØNNSTAKERE

Kvinnelige lønntakere har i hele perioden hatt betydelig høyere sykefravær enn mannlige lønntakere, mens kvinnelige selvstendige derimot hadde lavere fravær enn mannlige selvstendige de første årene i perioden (figur 2). I løpet av 20-årsperioden er dette endret slik at også kvinnelige selvstendige de siste årene har klart høyere fravær enn mannlige selvstendige.

Den langsiktige utviklingen i sykefraværet har vært relativt lik for selvstendige og lønntakere (figur 2). Det har imidlertid vært en sterkere økning i sykefraværet fra 1989 til 2009 for kvinnelige selvstendige enn kvinnelige lønntakere (økt med henholdsvis 6,8 og 4,9 dager), mens det var litt svakere økning for mannlige selvstendige enn for mannlige lønntakere (0,9 og 1,4 dager). Den relative økningen var på 89 prosent for kvinnelige selvstendige og 45 prosent for kvinnelige lønntakere. For mannlige selvstendige var økningen på 8 prosent, mot 17 prosent for mannlige lønntakere. Hadde det vært mulig å justere for den økte bruken av gradert sykmelding, som er mest utbredt blant kvinner, ville veksten vært lavere.

INDELING I ALDERSGRUPPER ENDRER RESULTATENE I LITEN GRAD

Vi vet fra før at sykefraværet utover 16 kalenderdager øker med alderen for yrkesaktive samlet (Nossen og Thune, 2009). Ulik alderssammensetning for lønntakere og selvstendige vil dermed kunne forklare forskjeller i sykefraværet mellom disse to gruppene. I figur 3 og 4 har vi derfor fordelt sykefraværet på aldersgrupper i tillegg til kjønn. På grunn av usikkerhet i de aldersfordelte tallene for de siste årene har vi ikke tatt med tall etter 2005.⁵ Begge figurene bekrefter at sykefraværet over 16 dager øker klart med alderen i alle fire grupper (kvinnelige og mannlige lønntakere og selvstendige).

For kvinner ser vi at sykefraværet gjennomgående er noe lavere blant selvstendige enn lønntakere også når vi inndeler etter aldersgrupper (figur 3). Heller ikke for menn endres hovedtendensen ved å kontrollere for alder (figur 4). Mannlige selvstendige i alle aldersgrupper har altså gjennomgående hatt noe høyere fravær enn lønntakere i tilsvarende aldersgrupper. For kvinner finner vi dermed støtte til hypotese 1, men ikke for menn. Dette kan indi-

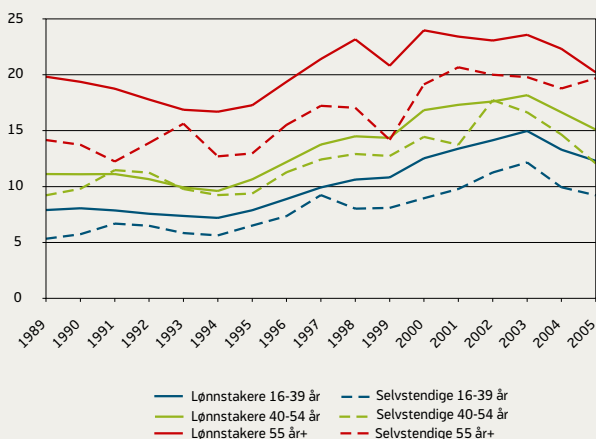
⁵ Det gis ingen aldersfordeling av antall lønntakere eller selvstendig næringsdrivende i nasjonalregnskapet, som vi til nå har brukt som nevner. Vi har derfor måttet bruke tall fra AKU som avviker fra nasjonalregnskapets tall. Aldersfordelingen de siste årene av perioden vi ser på er særlig usikre på grunn av brudd i statistikken i 2006 og fordi arbeidsinnvandrere på korttidsopphold er med i nasjonalregnskapstallene, men ikke i AKU-tallene. Vi har dessuten ikke justert tallene for regelendringer som beskrevet over (se faktaboks).

kere at de relativt få kvinnelige selvstendige i større grad enn de mannlige er en selektert gruppe med lavere tilbøyelighet til sykefravær, slik at hypotese 1 i større grad stemmer for kvinner enn for menn. Resultatet kan også henge sammen med at vi ikke har opplysninger om viktige sosioøkonomiske kjennetegn som yrke og utdanning. På grunn av den høyere aldersprofilen blant selvstendige, som er særlig tydelig for menn, kan det heller ikke utelukkes at aldersfordelingen innad i hver aldersgruppe kan være ulik for lønnstakere og selvstendige. I så fall vil vi for en gitt aldersgruppe ha en høyere gjennomsnittsalder for selvstendige enn for lønnstakere, og overdriver dermed fraværet noe for selvstendige relativt til lønnstakere innen hver aldersgruppe.

Når det gjelder utviklingen i sykefraværet fra 1989 til 2005 for kvinner, finner vi med unntak av den eldste aldersgruppen at den relative økningen var om lag like stor for selvstendige og lønnstakere. Det samme gjelder menn 55 år og eldre. For menn under 40 år og mellom 40 og 55 år finner vi en betydelig økning blant lønnstakerne, men ikke blant de selvstendige. For menn under 55 år får vi altså støtte til hypotese 2, men ikke for kvinner eller for menn 55 år og eldre. Vi ser også at økningen i sykefraværet fram til 2005 var sterkere for kvinner enn menn i alle aldersgrupper, både for lønnstakere og selvstendige.

Figur 3:

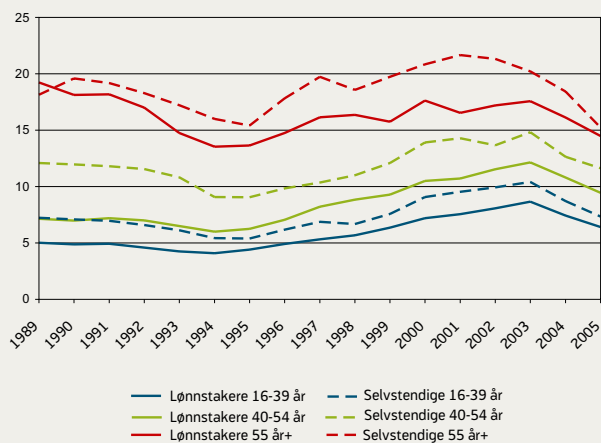
Kvinner. Antall sykepengedager i fravær utover 16 kalenderdager, per selvstendig/lønnstaker. Etter alder. 1989–2005.



KILDE: NAV, SSB

Figur 4:

Menn. Antall sykepengedager i fravær utover 16 kalenderdager, per selvstendig/lønnstaker. Etter alder. 1989–2005.



KILDE: NAV, SSB

FÅ TEGN TIL AT LØNNSTAKERE OG SELVSTENDIGE REAGERER ULIKT PÅ KONJUNKTURER ELLER REGELENDRINGER

En sammenligning av utviklingen fra år til år for selvstendig næringsdrivende og lønnstakere viser følgende (figur 2):

1989–1994

I denne delperioden gikk sykefraværet ned for alle fire grupper, bortsett fra at kvinnelige selvstendige hadde økende fravær i 1989-1991. Siden kvinnelige selvstendige er en relativt liten gruppe (70 000 i 1989), kan dette avviket muligens skyldes tilfeldigheter. Nedgangen i fraværet generelt i delperioden antas å henge sammen med konjunkturane, samt en innstramming i regelverket i 1993 (se Nossen og Thune, 2009).

1994–2003

Etter et bunnpunkt i 1994-1995 begynte en lang periode med kraftig økning i sykefraværet for alle fire grupper. Økningen fram til 2003 var svært lik for de fire gruppene, bortsett fra at kurvene for kvinner, særlig selvstendige, hadde en knekk i 1999. Dette skyldes en heving av minste inntektsgrunnlag for rett til sykepenger fra 0,5 G til 1,25 G fra 1. januar 1999 som ble reversert et år senere. Økningen i sykefraværet i delperioden kan til en viss grad henge sammen med konjunkturane, men er for øvrig ikke tilfredsstillende forklart (se Nossen og Thune, 2009).

2003–2005

Den brå nedgangen i sykefraværet i denne delperioden henger sammen med endringer i reglene for legers sykmeldingsarbeid som ble innført i juli 2004 (se Nossen og Thune, 2009). Vi ser at nedgangen i stor grad var lik for lønnstakere og mannlige selvstendige, mens den var svakere for kvinnelige selvstendige.

2005–2009

Fra 2005 til 2009 økte sykefraværet for alle gruppene unntatt kvinnelige selvstendige. Det var likevel betydelige forskjeller mellom gruppene fra år til år. Særlig fortsatte fraværet å gå ned fra 2005 til 2007 for selvstendige, men ikke for lønnstakere. Økningen fra 2007 til 2009 var større for menn enn kvinner, noe som antas å henge sammen med at konjunkturedgangen særlig den første tiden slo sterkest ut i mannsdominerte næringer. Økningen fra 2008 til 2009 var imidlertid størst for mannlige selvstendige.

Det ser altså i hovedsak ut til at sammenhengen mellom konjunkturedringer og utviklingen i sykefraværet har vært ganske lik for lønnstakere og selvstendig næringsdrivende. Vi finner dermed bare delvis støtte til hypotese 3. Økningen i sykefraværet fra 2008 til 2009 har imidlertid, som forventet, vært sterkest blant mannlige selvstendige. En mulig forklaring er som nevnt den høyere gjennomsnittsalderen sammenlignet med mannlige lønnstakere. Videre finner vi at sammenhengen mellom sykefraværet og noen viktige regelendringer ser ut til å være nokså lik for lønnstakere og selvstendige. Hypotese 4 får altså støtte.

ØKT VARIGHET – OG ØKT HYPPIGHET FOR KVINNER, MEN REDUSERT FOR MENN

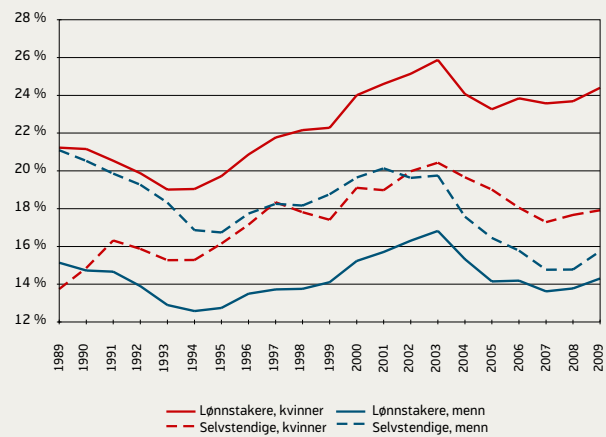
Vi dekomponerer nå sykefraværet i de to indikatorene for hyppigheten av fravær over 16 dager og gjennomsnittlig varighet (se innledningen). Når det gjelder førstnevnte (figur 5), ligner kurvene mye på det vi har sett for antall sykepengedager per selvstendig/lønnstaker. Dette tyder på at det er hyppigheten av fravær over 16 dager som er den sterkeste drivkraften i utviklingen på kortere sikt, mens indikatoren for varighet (figur 6) har mindre kortsiktige variasjoner, men en klart økende trend. Utviklingen i varigheten ser derfor ut til å ha hatt størst betydning på lang sikt.

Figur 5 viser at hyppigheten av fravær over 16 dager var markant høyere for mannlige selvstendige enn for mannlige lønnstakere i 1989. Forskjellen har imidlertid minket gradvis og er relativt liten de siste årene. Det er særlig for mannlige selvstendige andelen har endret seg, det vil si at den gikk ned fra 21 prosent i 1989 til 16 prosent i 2009. For kvinner har derimot andelen nokså stabilt vært høyere blant lønnstakere enn selvstendige.

I løpet av 20-årsperioden var det en relativ økning i hyppigheten av fravær over 16 dager på 30 prosent for kvinnelige selvstendige og 15 prosent for kvinnelige lønnstakere, mens andelen ble redusert med 25 prosent for mannlige selvstendige og 6 prosent for mannlige lønnstakere.

Figur 5:

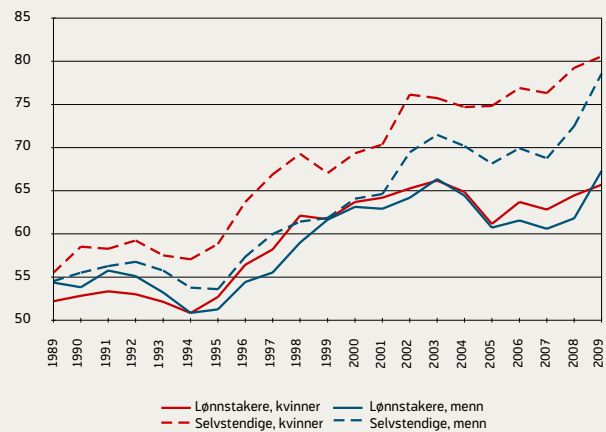
Andel av selvstendige/lønnstakere som har hatt fravær utover 16 kalenderdager. Etter kjønn. 1989–2009.



KILDE: NAV, SSB

Figur 6:

Gjennomsnittlig antall sykepengedager utover 16 kalenderdager per selvstendig/lønnstaker med fravær over 16 dager. Etter kjønn. 1989–2009.



KILDE: NAV, SSB

Figur 6 viser at gjennomsnittlig varighet i hele perioden har vært høyere for kvinnelige selvstendige enn kvinnelige lønnstakere, og noe høyere for mannlige selvstendige enn mannlige lønnstakere. Vi ser også at gjennomsnittlig varighet har vært klart økende gjennom 20-årsperioden, og særlig for selvstendige. Fra 1989 til 2009 var det en relativ økning på 45 og 44 prosent for henholdsvis kvinnelige og mannlige selvstendige, mot 26 prosent for kvinnelige lønnstakere og 24 prosent for mannlige lønnstakere. For menn har altså hyppigheten av fravær over 16 dager gått til dels betydelig ned i perioden som helhet, samtidig som det har vært en betydelig økning i den gjennomsnittlige varigheten. Vi ser også at til tross for en relativt jevnt økende trend i gjennomsnittlig varighet i perioden, var det en nedgang rundt bunnpunktene for sykefraværet i 1994 og 2005. I begge tilfellene var imidlertid nedgangen svakere for selvstendige enn for lønnstakere.

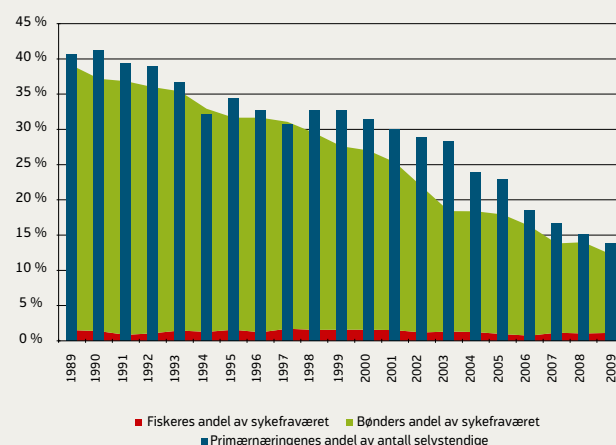
INGEN TEGN TIL STORE FORSKJELLER I SYKEFRAVÆRET MELLOM BØNDER, FISKERE OG ANDRE SELVSTENDIGE

Det har vært en langvarig nedgang i antall selvstendig næringsdrivende i primærnæringene, som har ført til en betydelig forskyvning i næringssammensetningen av de selvstendige. Dette har bidratt til at antall selvstendig næringsdrivende ble redusert fram til rundt 2000, særlig blant kvinner. Deretter har det vært stabilt for menn, men fortsatt en viss nedgang for kvinner.

Figur 7 og 8 viser (for henholdsvis kvinner og menn) utviklingen i bønders og fiskeres andel av antall sykepengedager utover 16 kalenderdager, samt hvor stor andel næringsgruppen jordbruk, skogbruk og fiske utgjør av de selvstendige næringsdrivende.⁶

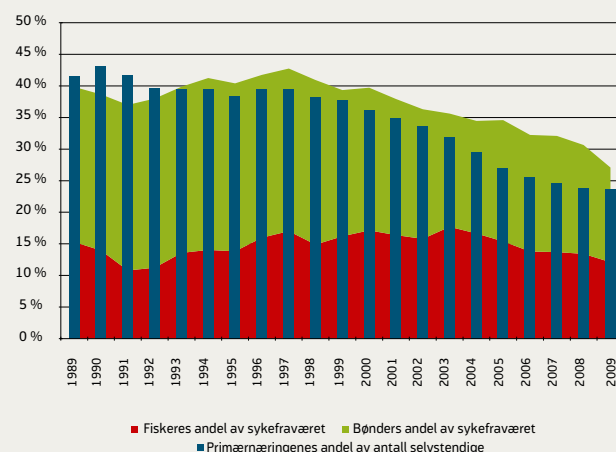
Det framgår at endringen i primærnæringenes andel av sysselsettingen blant de selvstendige i stor grad samsvarer med endringen i andelen av antall sykepengedager som bønder og fiskere står for. Siden vi ikke har opplysning om yrke, kan det imidlertid ikke utelukkes at sykefraværet for selvstendige også varierer etter yrke, og at utviklingen over tid kan ha vært ulik.

Figur 7:
Kvinnelige selvstendig næringsdrivende. Bønders og fiskeres andel av antall sykepengedager i fravær over 16 kalenderdager, og primærnæringenes andel av antall selvstendig næringsdrivende. 1989–2009.



KILDE: NAV, SSB

Figur 8:
Mannlige selvstendig næringsdrivende. Bønders og fiskeres andel av antall sykepengedager i fravær over 16 kalenderdager, og primærnæringenes andel av antall selvstendig næringsdrivende. 1989–2009.



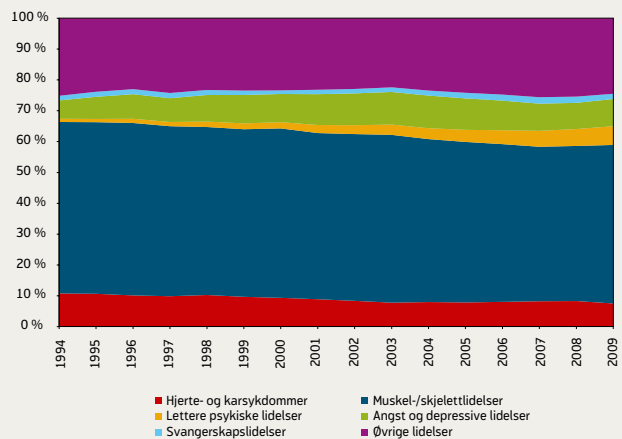
KILDE: NAV, SSB

⁶ Vi regner ikke ut sykefraværet per sysselsatt for hver av disse gruppene fordi det er usikkert om teller og nevner er avgrenset på samme måte.

MUSKEL- OG SKJELETTLIDELSER VANLIGERE BLANT SELVSTENDIG NÆRINGS- DRIVENDE

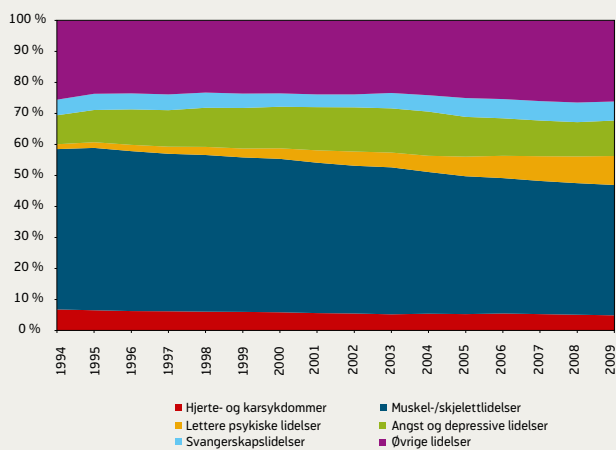
Vi ser av figur 9 og 10 at diagnosefordelingen av antall sykepengedager siden 1994 har vært relativt lik for selvstendig næringsdrivende og lønnstakere.⁷ Muskel- og skjelettlidelser og hjerte- og karsykdommer utgjør imidlertid en noe større andel av fraværet blant selvstendige enn blant lønnstakere, mens angst og depressive lidelser, lettere psykiske lidelser og svangerskapslidelser utgjør en lavere andel. Svangerskapslidelser utgjorde seks prosent av fraværsdagene for lønnstakere, men bare knapt to prosent blant selvstendige. Ser vi på kvinner alene, utgjør svangerskapslidelser seks prosent blant selvstendige mot ti prosent blant lønnstakere. Den resterende forskjellen kan i hvert fall delvis forklares med ulik alderssammensetning av selvstendige og lønnstakere. Videre ble andelen muskel- og skjelettlidelser redusert fra 52 prosent i 1989 til 42 prosent i 2009 for lønnstakere, mens selvstendige hadde en mer beskjeden nedgang fra 56 til 52 prosent.

Figur 9:
Selvstendig næringsdrivende. Prosentvis fordeling av antall sykepengedager i fravær utover 16 kalenderdager etter diagnose. 1994–2009.



KILDE: NAV, SSB

Figur 10:
Lønnstakere. Prosentvis fordeling av antall sykepengedager i fravær utover 16 kalenderdager etter diagnose. 1994–2009.



KILDE: NAV, SSB

REFERANSER

Benach, Joan, David Gimeno og Fernando G. Benavides (2002): *Types of employment and health in the European Union*, Dublin: European Foundation for the Improvement of Living and Working Conditions

Benavides, F.G., J. Benach, A.V. Diez-Roux og C. Roman (2000): "How do types of employment relate to health indicators? Findings from the Second European Survey on Working Conditions". *Journal of Epidemiology and Community Health* 54 (7): 494-501

Helde, Ingunn (2008): "Nedgang i sykepengeutbetalingene til selvstendig næringsdrivende". *Arbeid og velferd* 1-2008: 39-45

Nossen, Jon Petter (2009): "Sykefravær og konjunkturer – en oversikt". *Norsk Epidemiologi* 19 (2): 115-125

Nossen, Jon Petter og Ola Thune (2009): "Utviklingen i sykefraværet de siste 20 år". *Arbeid og velferd* 3-2009: 13-23

⁷ For tidligere år er diagnoseopplysninger mangelfullt registrert.