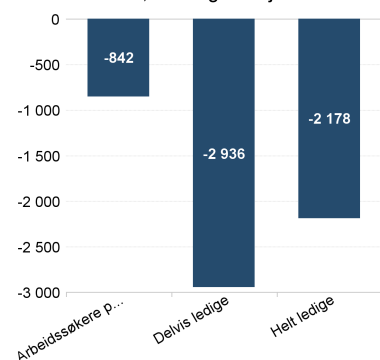
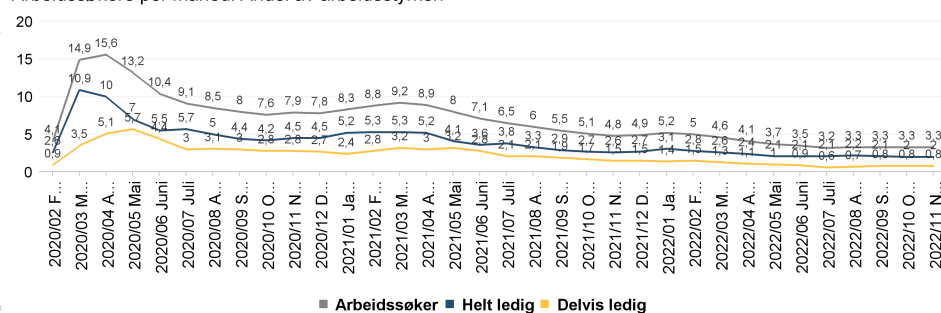


Arbeidssøkere, endring fra i fjor. Antall



Arbeidssøkere per måned. Andel av arbeidsstyrken

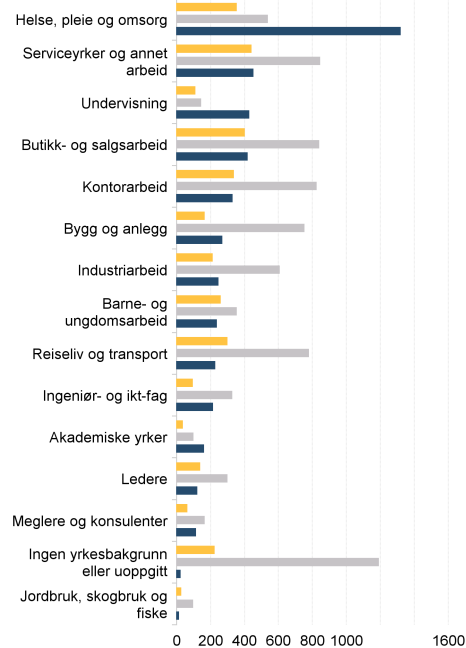


Om statistikken

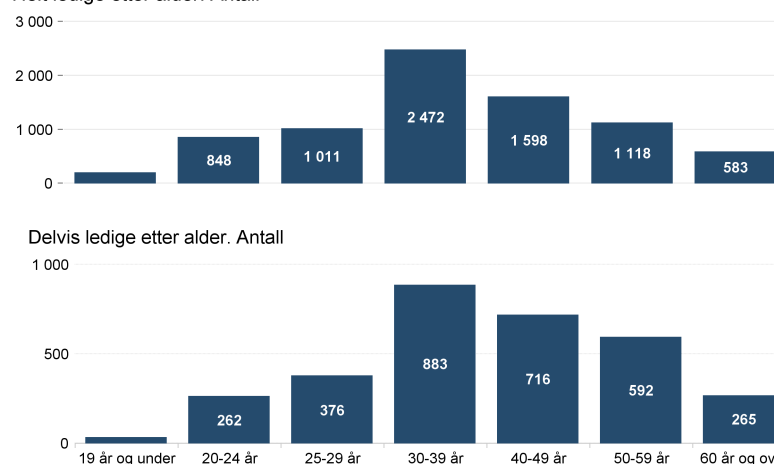
Informasjonsarket viser status og utvikling for arbeidssøkerne i november 2022. Antall personer færre enn 4 vises ikke i denne oversikten av hensyn til personvern. Det er dessuten brudd i statistikk over antall arbeidsledige fra og med november 2018 pga ny registreringsmetode. Mer om statistikken finner du på nav.no ved å følge lenkene under relatert informasjon på siden 'Hovedtall om arbeidsmarkedet'.

Helt og delvis ledige personer og helt ledige jobber. Antall

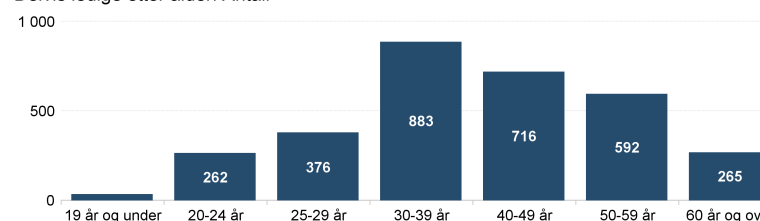
■ Ledige jobber ■ Helt ledige ■ Delvis ledige



Helt ledige etter alder. Antall



Delvis ledige etter alder. Antall



Fakta om arbeidsledigheten, arbeidssøkere og helt ledige

Antall helt ledige personer var 7 826 i november, mens antallet arbeidssøkere var 12 947. Antallet delvis ledige personer var 3 125. Arbeidssøkerne er summen helt ledige, delvis ledige og arbeidssøkere som deltar på tiltak.

I november var helt ledige som andel av arbeidsstyrken 2 prosent.

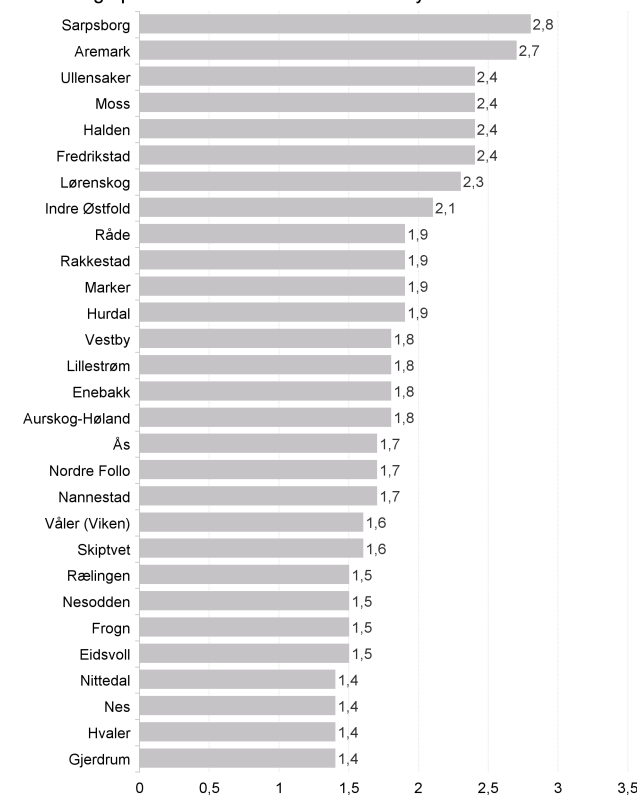
Det var 3 509 ledige kvinner og 4 317 ledige menn. Andelen helt ledige under 30 år av alle ledige var 26,3.

I november var andel langtidslidige av alle ledige 30,3 prosent.

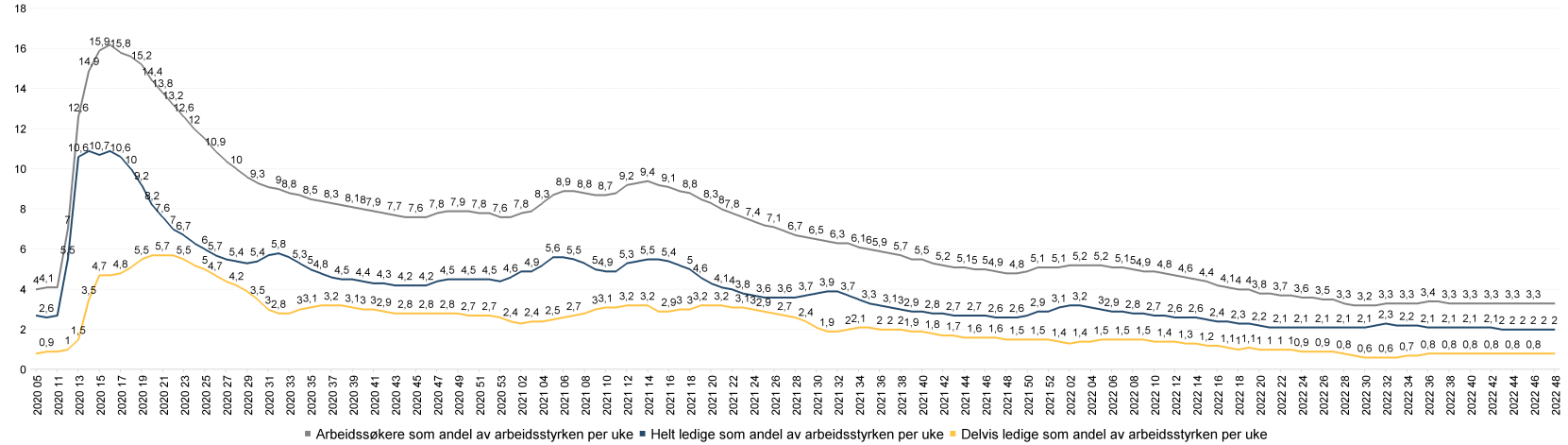
Det var til sammen 4 542 ledige stillinger.

// NAV Øst-Viken

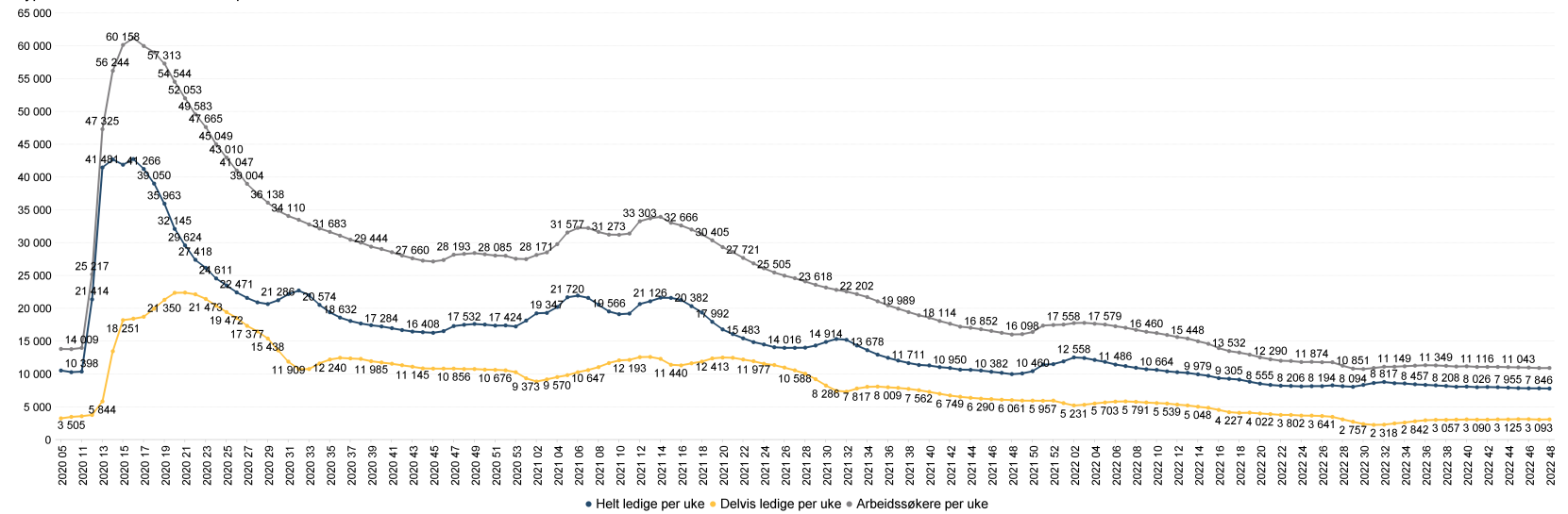
Helt ledige per kommune. Andel av arbeidsstyrken



Typer av arbeidssøkere fordelt på uke. Andel av arbeidsstyrken



Typer av arbeidssøkere fordelt på uke. Antall



Hovedtall om arbeidsmarkedet for Øst-Viken

November 2022

Arbeidssøkere	Helt ledige	Endring helt ledige fra i fjor	Helt ledige som andel av arbeidsstyrken	Andel arbeidssøkere	Andel under 30 år	Andel langtidsledige av alle ledige	Antall langtidsledige	Delvis ledige	Ledige jobber	Antall kvinner	Antall menn	Arbeidssøkere etter yrkesbakgrunn. Antall	
3001 Halden	632	348	-70	2,4	4,3	28,4	36,5	127	152	129	159	189	2 000
3002 Moss	958	591	-99	2,4	3,9	26,7	30,6	181	232	308	232	359	1 800
3003 Sarpsborg	1 314	771	-182	2,8	4,7	30,2	34,4	265	307	382	353	418	1 600
3004 Fredrikstad	1 774	993	-243	2,4	4,3	27,7	30	298	403	385	444	549	1 400
3011 Hvaler	59	30	-10	1,4	2,7	0,0	***	0	18	16	15	15	1 200
3012 Aremark	26	18	9	2,7	3,9	33,3	22,2	4	4	4	7	11	1 000
3013 Marker	48	33	5	1,9	2,8	24,2	24,2	8	10	4	14	19	800
3014 Indre Østfold	764	479	-93	2,1	3,4	24,0	31,5	151	234	250	219	260	600
3015 Skiptvet	48	32	***	1,6	2,5	31,3	15,6	5	12	9	11	21	400
3016 Rakkestad	173	82	-17	1,9	4,1	32,9	35,4	29	53	23	45	37	200
3017 Råde	104	72	***	1,9	2,7	23,6	29,2	21	23	84	29	43	1 000
3018 Våler (Viken)	87	49	-24	1,6	2,8	18,4	34,7	17	27	16	28	21	800
3019 Vestby	253	169	***	1,8	2,6	26,0	21,9	37	62	185	71	98	600
3020 Nordre Follo	858	538	-139	1,7	2,7	22,9	34,2	184	210	372	222	316	400
3021 Ås	312	188	-62	1,7	2,8	23,9	38,3	72	71	137	86	102	200
3022 Frogn	215	124	-13	1,5	2,6	19,4	24,2	30	50	70	62	62	1 000
3023 Nesodden	278	157	-50	1,5	2,7	23,6	33,1	52	74	110	64	93	800
3026 Aurskog-Høland	252	162	-18	1,8	2,8	31,5	32,7	53	57	64	89	73	600
3027 Rælingen	275	158	-58	1,5	2,7	29,7	24,7	39	79	30	58	100	400
3028 Enebakk	173	104	-24	1,8	3	21,2	27,9	29	40	14	45	59	300
3029 Lørenskog	811	540	-137	2,3	3,4	27,8	28,3	153	167	575	241	299	200
3030 Lillestrøm	1 377	874	-299	1,8	2,9	27,1	28,5	249	340	615	387	487	150
3031 Nittedal	285	188	-75	1,4	2,1	23,9	31,9	60	64	94	82	106	100
3032 Gjerdrum	82	52	-8	1,4	2,2	13,5	28,8	15	17	28	28	24	50
3033 Ullensaker	865	531	-283	2,4	3,9	22,4	31,1	165	199	394	272	259	100
3034 Nes	301	168	-72	1,4	2,4	25,0	25,6	43	82	92	86	82	50
3035 Eidsvoll	349	206	-114	1,5	2,6	26,2	22,3	46	84	72	87	119	100
3036 Nannestad	238	142	-94	1,7	2,9	30,3	23,2	33	47	61	64	78	100
3037 Hurdal	36	27	-13	1,9	2,6	18,5	22,2	6	7	19	9	18	100
Øst-Viken	12 947	7 826	-2 178	2	3,3	26,26	30,3	2 374	3 125	4 542	3 509	4 317	450

