

Statistikk over uføreytelser første kvartal 2007

Kvartalsvis statistikknotat fra Statistikk og utredning i Arbeids- og velferdsdirektoratet.
Notatet er skrevet av Heidi Vannevjen, heidi.vannevjen@nav.no.

Fortsatt økning i tilgangen til uføreytelser, men veksten er avtakende

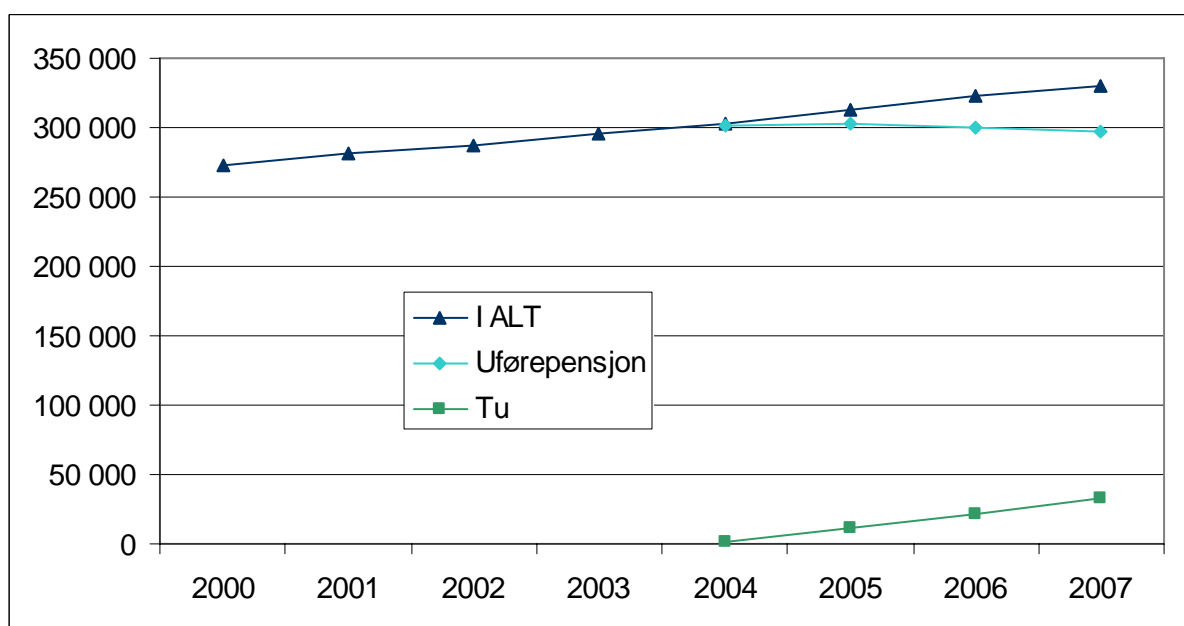
Antall personer med uføreytelse øker fortsatt. Ved utgangen av 1. kvartal 2007 var det 329 932 mottakere av en uføreytelse. Det er 7 405 flere enn ved utgangen av 1. kvartal 2006. Men vekstraten avtar noe fra 1. kvartal 2006 til 1. kvartal 2007 sammenlignet med tilsvarende kvartal årene før. Antall personer med uføreytelse økte med 2,3 prosent fra utgangen av første kvartal 2006 til utgangen av 1. kvartal 2007. Fra 1. kvartal 2005 til 1. kvartal 2006 var økningen på 2,9 prosent (figur 1).

Også tilgangen til uføreytelser viser avtakende vekst. Tilgangen i første kvartal 2007 var på 8 554 personer. Tilgangen har økt med 0,2 prosent fra 1. kvartal 2006 til samme periode i 2007. Tilsvarende økning fra 1. kvartal 2005 til første kvartal 2006 var på 7,8 prosent. Veksten i antall uføremottakere har sammenheng med at mange yrkesaktive nå oppnår en alder der risikoen for uførhet øker.

Uføreytelse er et samlebegrep for tidsbegrenset uførestønad og varig uførepensjon. Tidsbegrenset uførestønad ble innført i januar 2004 og kan ha en varighet på 1-4 år. Formålet med innføringen av tidsbegrenset uførestønad er å redusere antallet nye uførepensjonister, og samtidig forebygge utstøting fra arbeidslivet og varig uførhet. Innføring av tidsbegrenset uførestønad markerer at mange har en lidelse hvor det er mulighet for bedring etter noe tid, slik at de kan komme tilbake til lønnet arbeid.

Tilgangen til tidsbegrenset uførestønad 1. kvartal 2007 var på 3 554 personer. 5000 personer fikk varig uførepensjon. Tilgangen på tidsbegrenset uførestønad i løpet av 1. kvartal 2007 utgjorde 41,5 prosent av tilgangen til uføreytelser totalt. Samme andel tidsbegrenset uførestønad finner vi i 1. kvartal 2006 (figur 2).

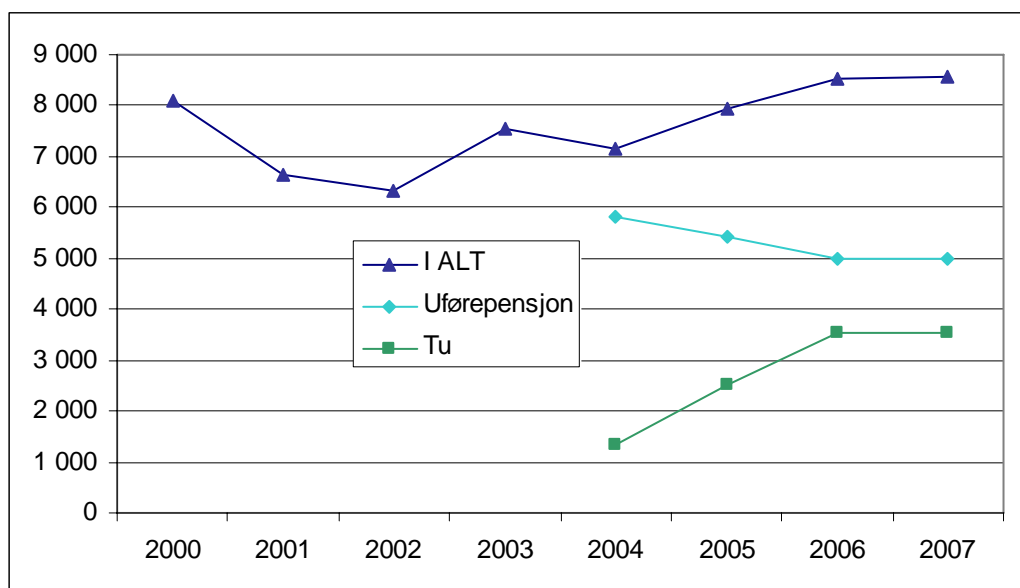
Figur 1. Antall personer med uføreytelser fra 1. kvartal 2000 til 1. kvartal 2007



Kilde: NAV.



Figur 2. Tilgang til uføreytelser fra 1. kvartal 2000 til 1. kvartal 2007. Antall

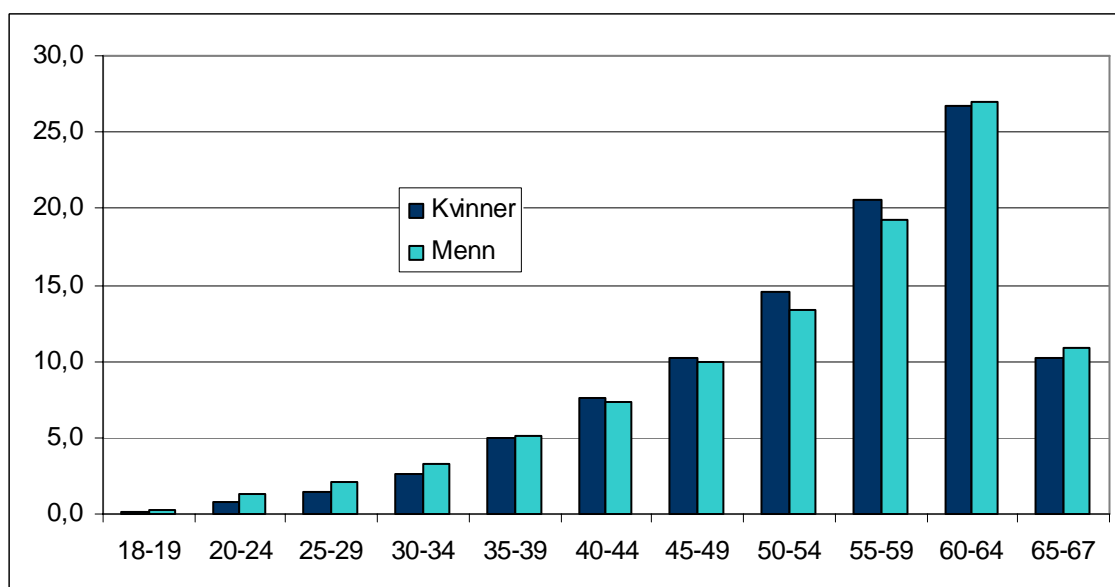


Kilde: NAV.

Kjønn og alder

Antall kvinner totalt på uføreytelser øker med 2,5 prosent fra utgangen av 1. kvartal 2006 til samme kvartal i 2007. Fra utgangen av 1. kvartal 2005 til samme tidspunkt i 2006 var økningen på 3,0 prosent. For menn er tilsvarende andeler 2,0 prosent fra 1. kvartal 2006 til 1. kvartal 2007 og 2,7 prosent fra 1. kvartal 2005 til 1. kvartal 2006.

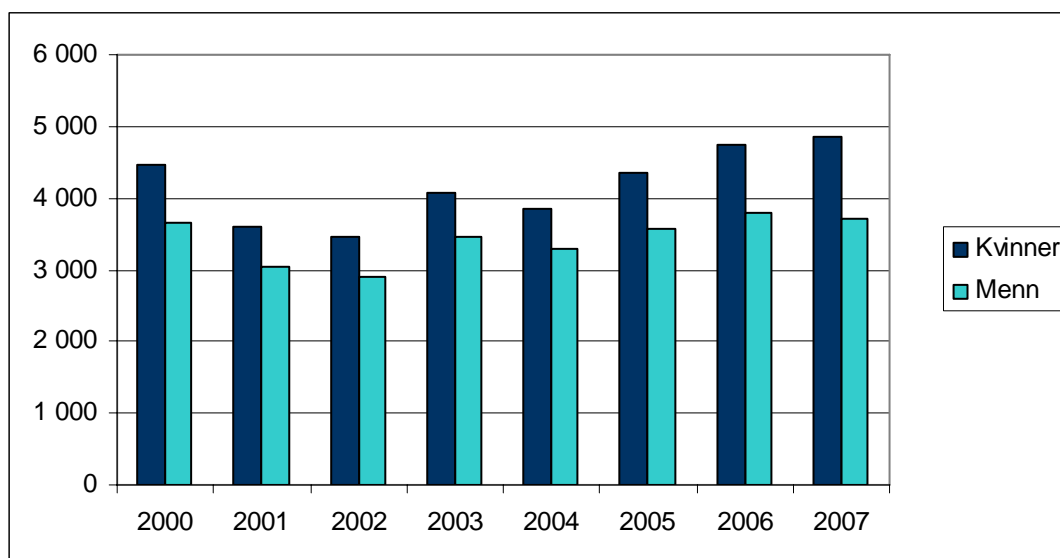
Figur 3. Kjønn og alder. Uføreytelser samlet pr 31.03. 2007. Prosent



Kilde: NAV.

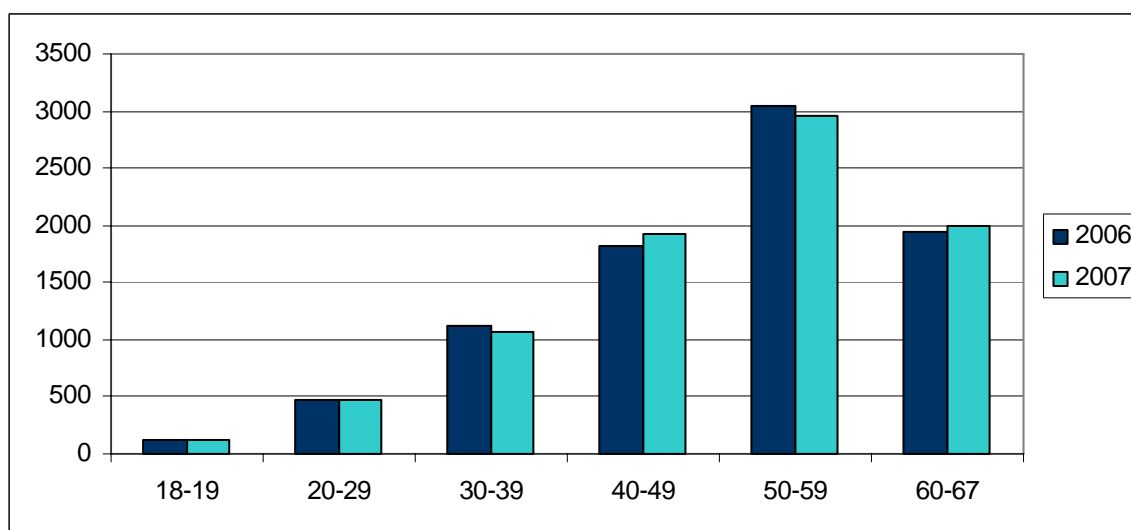
For kvinner har tilgangen økt mindre fra 1. kvartal 2006 til 1. kvartal 2007 enn for samme periode året før. Fra 1. kvartal 2006 til 1. kvartal 2007 var økningen i tilgangen på 2,6 prosent, mens den var på 8,8 prosent fra 1. kvartal 2005 til 1. kvartal 2006. For menn er det en nedgang i tilgangen fra 1. kvartal 2006 til 1. kvartal 2007 på 2,8 prosent, mens det var en økning på 6,6 prosent fra samme periode fra 2005 til 2006.

Figur 4. Tilgang uføreytelser 1. kvartal 2000-2007. Fordelt etter kjønn. Antall



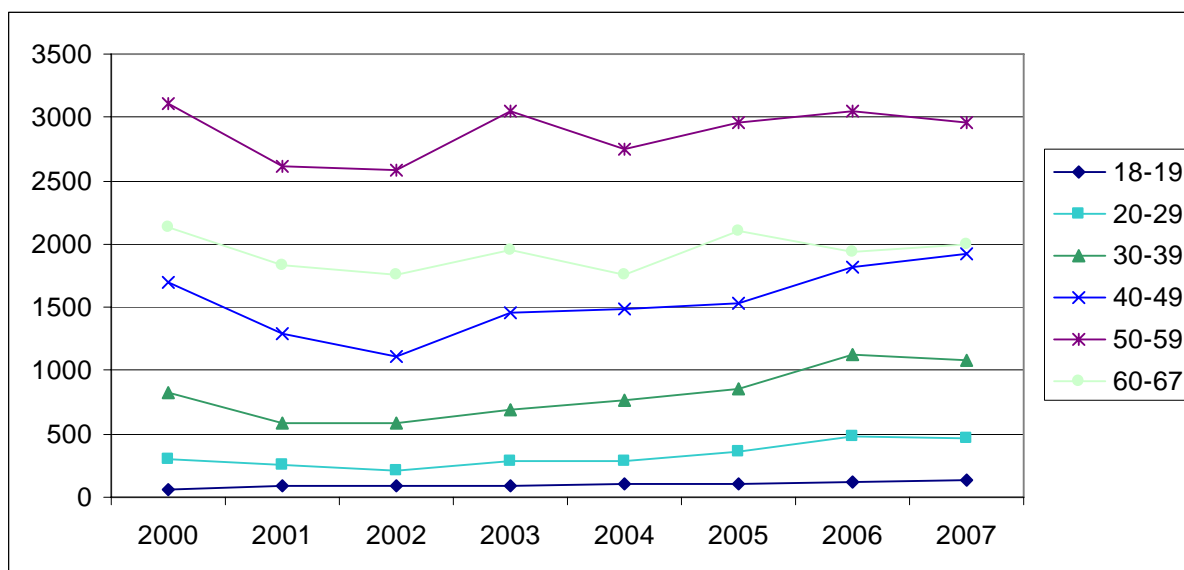
I aldersgruppene 40-49 og 60-67 har det vært en økning i tilgangen fra 1. kvartal 2006 til 1. kvartal 2007. I aldersgruppene 30-39 og 50-59 har det vært en nedgang.

Figur 5. Tilgang uføreytelser 1. kvartal 2006- 1. kvartal 2007. Fordelt etter alder. Antall



Figur 6 viser utviklingen i antall nye mottakere av uføreytelser fra første kvartal 2000-2006. Vi ser at tilgangen av personer under 50 år øker mest. Dette gir flere personer med lange stønadsløp og bidrar til å øke antall uføremottakere.

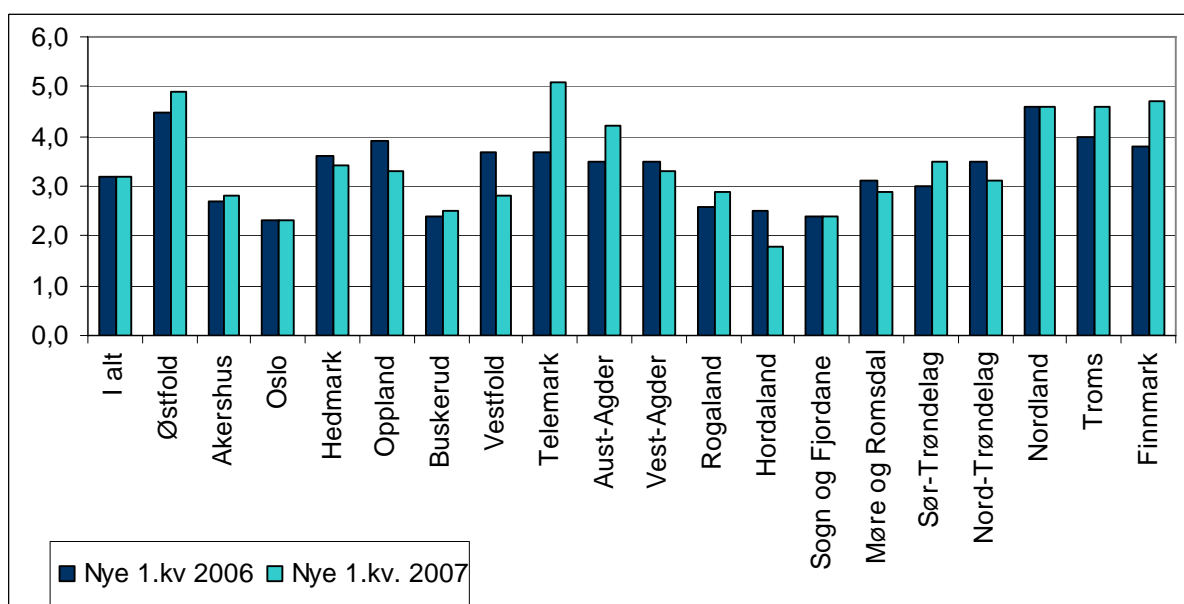
Figur 6. Tilgang uføreytelser 1. kvartal 2000-2007. Fordelt etter alder. Antall



Fylke

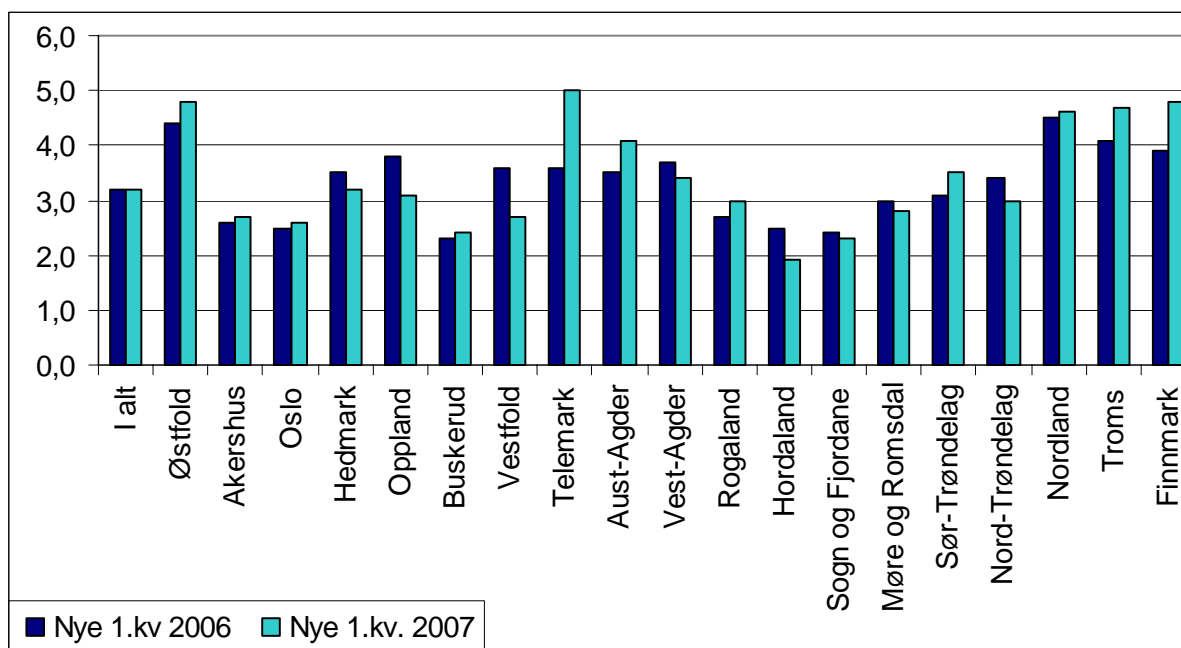
Figur 7 viser tilgangen til uføreytelser fordelt på fylkene. Tilgangen har økt i mange av fylkene. Variasjon i tilgang mellom fylkene kan skyldes flere forhold. Andelen kvinner og aldersfordelingen vil naturlig nok være avgjørende, næringsgrunnlaget likeså. I figur 8 har vi aldersstandardisert tallene, det vil si at figuren viser andelen personer med uføreytelse man ville hatt i fylket hvis befolkningen i fylket hadde samme fordeling etter alder og kjønn som befolkningen i landet (tallene er kontrollert for alder og kjønn).

Figur 7. Nye uføremottakere etter fylke pr. 1000 ikke-ufør (risikobefolkning). 1. kvartal 2006 og 2007



Fylkene med den høyeste inngangen på uføreytelser er de samme som i figuren ovenfor, selv etter at vi har aldersstandardisert. Det betyr at kjønns- og alderssammensetningen i fylkene ikke forklarer hvorfor disse ligger høyere enn de andre fylkene. Det kan være næringsgrunnlaget og andre faktorer som skaper disse variasjonene.

Figur 8. Nye uføremottakere etter fylke pr. 1000 ikke-ufør (risikobefolkning). 1. kvartal 2006 og 2007. Aldersstandardiserte tall



Kilde: NAV.

Når vi sammenligner nye og totalt antall uføremottakere på fylkesnivå, ser vi at variasjonen mellom fylkene sammenfaller. De som har mange uføremottakere fra før, er de fylkene som også får flest nye mottakere. Dette fører til at forskjellene mellom fylkene forsterkes (figur 7, 8 og 9).

Figur 9. Antall uføremottakere etter fylke i prosent av befolkningen 18-67 år pr 31.03.2006-2007

